

中華民國 111 年度

4-0501600

臺北市總預算案

臺北市政府教育局主管

臺北市地方教育發展基金

臺北市內湖區碧湖國民小學附屬單位預算之分預算

(特別收入基金)

臺北市內湖區碧湖國民小學編

臺北市地方教育發展基金－臺北市內湖區碧湖國民小學

目次

中華民國111年度

一、財務摘要	第 1 頁
二、業務計畫及預算概要	第 3 -12 頁
三、預算主要表	
(一) 基金來源、用途及餘絀預計表	第 13 頁
(二) 現金流量預計表	第 14 頁
四、預算明細表	
(一) 基金來源－服務收入明細表	第 15 頁
(二) 基金來源－財產處分收入明細表	第 16 頁
(三) 基金來源－租金收入明細表	第 17 頁
(四) 基金來源－其他財產收入明細表	第 18 頁
(五) 基金來源－公庫撥款收入明細表	第 19 頁
(六) 基金來源－學雜費收入明細表	第 20 頁
(七) 基金來源－雜項收入明細表	第 21 頁
(八) 基金用途－國民教育計畫明細表	第 22 -29 頁
(九) 基金用途－學前教育計畫明細表	第 30 -32 頁
(十) 基金用途－一般行政管理計畫明細表	第 33 -34 頁
(十一) 基金用途－建築及設備計畫明細表	第 35 -37 頁
五、預算參考表	
(一) 預計平衡表	第 39 頁
(二) 各項費用彙計表	第 40 -45 頁
(三) 員工人數彙計表	第 46 頁
(四) 用人費用彙計表	第 48 -51 頁
(五) 單位(或計畫)成本分析表	第 52 頁

臺北市地方教育發展基金－臺北市內湖區碧湖國民小學

目 次

中華民國111年度

(六) 5年來主要業務計畫分析表	第 53 頁
(七) 繼續性計畫分年資金需求表	第 54 –55 頁
(八) 資本資產明細表	第 56 頁

臺北市地方教育發展基金－臺北市內湖區碧湖國民小學

財務摘要

中華民國111年度

單位：新臺幣千元

項 目	本 年 度	上 年 度	比較增減數	%
經營成績：				
基金來源	174,369	165,891	8,478	5.11
基金用途	175,575	170,966	4,609	2.70
賸餘(短絀)	-1,206	-5,075	3,869	--
餘絀情形：				
基金餘額	1,384	2,590	-1,206	-46.56
現金流量(註)：				
現金及約當現金之淨增(減)	-1,206	-5,075	3,869	--

附註：現金流量係採現金及約當現金基礎，包括現金及自投資日起3個月內到期或清償之債權證券。

本 頁 空 白

業務計畫及預算概要

業務計畫及預算概要

中華民國 111 年度

壹、基金概況

一、設立宗旨及願景：

- (一) 本校遵照憲法第 158 條及 160 條規定，教育文化應發展國民之民族精神、自治精神，國民道德與健全體格、科學及生活智能，以培養八大學習領域及十大基本能力。
- (二) 本校自 91 年度起依教育經費編列與管理法第 13 條規定設置「臺北市地方教育發展基金」，以促進教育健全發展，提昇教育經費運用績效。
- (三) 本校以培養孩子生活力、生命力、意志力的新世紀兒童為使命，期許孩子有解決日常生活問題的「生活力」、熱愛生命、關愛他人的「生命力」、尋夢、追夢，為理想執著、勇往直前的「意志力」，營造親師生有情、學校有愛的「孩子希望夢想的學校」。

二、施政重點：

- (一) 開啟多元智慧：尊重每個學生獨特的個性，以多元智慧的觀點協助他找到生命的亮點，肯定天生我才必有用，能知於學，樂於學。
- (二) 培養生活能力：培養學生帶得走的公民關鍵能力，強化自我管理、閱讀理解、理性批判、問題解決、奉獻服務、溝通表達等核心素養。
- (三) 蘊育人文情懷：在溫馨開放的校園文化中，孕育人文情懷，學會尊重、包容；建構生命的價值、完成人性的開展。
- (四) 建置溫馨民主的校園文化：
 1. 以參與式管理、落實行政、教師會、家長會三者的良性互動。
 2. 以學生第一，教學優先的觀念提昇行政服務效率。
 3. 放下威權心態，開啟校園民主之風氣。
- (五) 推動適性教學：
 1. 落實校本課程理念，採多元化、活潑化的教學及評量。
 2. 運用校內、外資源，加強多元學習能力。
 3. 關懷相對弱勢學生之教學及輔導。
 4. 推動行動學習，充實學生運用資訊之知能，並提昇教師運用學習載具教學之能力。
- (六) 辦理發展性的訓輔活動：
 1. 辦理各項活動、競賽及展演。

業務計畫及預算概要

中華民國 111 年度

2. 推動校內外學習服務。
3. 發展績優社團及校隊，如國樂、管樂、合唱、樂儀隊、童軍等。
4. 加強新興領域教育的辦理，並融入各科教學以收成效。

三、組織概況：

本校設置校長 1 人，綜理全校校務，下設教務處、學生事務處、總務處、輔導室、會計室、人事室及幼兒園等單位。

內部分層業務如下：

(一) 教務處：秉承校長之命，辦理全校教務事項。

1. 教學組：掌理課程編排、課業考查、學藝競賽、教學研究、教師進修、差假教師調代課及缺補課之查核等事項。
2. 註冊組：掌理註冊、編班、轉學、學籍保管、各項獎助學金補助及成績考查等有關學籍事項。
3. 設備組：掌理教科書編選、教學用具之管理、保管及出版學校刊物等事項。
4. 資訊組：掌理電腦設備及區域網路之管理、保管等事項。

(二) 學生事務處：秉承校長之命，辦理全校學生事務事項。

1. 訓育組：掌理訓育計畫之擬定及辦理各類訓育等活動。
2. 體育組：掌理學生體育活動、體格鍛鍊等事項。
3. 生教組：掌理學生日常生活常規，辦理交通導護各項事項。
4. 衛生組：掌理健康檢查，個人及環境衛生檢查、保健等事項。

(三) 總務處：秉承校長之命，辦理全校總務事項。

1. 事務組：辦理校舍場地佈置及環境美化，監督校舍建築及整修，財物購買保管及分配等事項。
2. 出納組：辦理現金、票據、契約之保管等收支移轉等事項。
3. 文書組：辦理公文收發登記與典守學校印信，撰擬繕校及檔案保管等事項。

(四) 輔導室：秉承校長之命，視學生身心狀況及需求提供發展性輔導，介入性輔導或處理性輔導，並掌理學生輔導與諮商，實施適性生涯輔導等事項。

1. 輔導組：掌理學生個案建立、學習輔導、生活輔導、生涯輔導及兩性教育、親職教育等事項。

臺北市地方教育發展基金－臺北市內湖區碧湖國民小學

業務計畫及預算概要

中華民國 111 年度

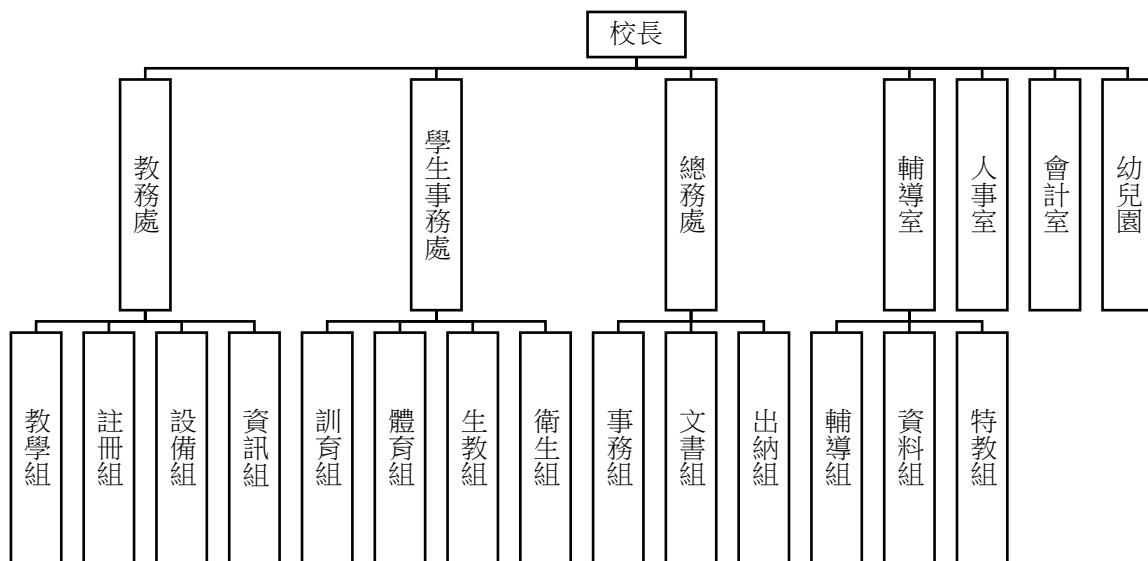
2.資料組：辦理輔導資料搜集建檔、組訓愛心家長、實施測驗、社區人力整合、出版親職刊物等事項。

3.特教組：擬訂特殊教育計畫章則、親師輔導諮詢、特教班甄選鑑別、實施各項診斷測驗、特教兒童追蹤輔導等事項。

(五)會計室：秉承上級主計機關之監督與指導，並受校長之指揮，依法辦理歲計、會計、統計等事項。

(六)人事室：秉承上級人事機關之監督與指導，並受校長之指揮，依法辦理人事管理查核等事項。

(七)幼兒園：秉承校長之命，綜理園務、規劃幼兒教學、保育、環境與各項措施。



四、基金歸類及屬性：

本校地方教育發展基金依據教育經費編列與管理法第 13 條規定設置，本基金為預算法第 4 條第 1 項第 2 款第 5 目所定之特別收入基金，以本府教育局為管理機關。

臺北市地方教育發展基金 - 臺北市內湖區碧湖國民小學

業務計畫及預算概要

中華民國 111 年度

貳、業務計畫

一、基金來源：

單位：新臺幣千元

業務計畫	本年度預算數	實施內容
勞務收入	6	本年度預計教師甄選報名費收入。
財產收入	209	本年度預計辦理財產報廢變賣之殘值收入、金碧宮使用市有土地出租之租金收入、教職員工停車收入、校園場地開放收入等。
政府撥入收入	170,915	本年度預計由公庫撥入數。
教學收入	2,969	本年度預計收取學生之學費、雜費收入。
其他收入	270	本年度預計收取數位學生證補卡費及廠商履約逾期罰款等收入。

二、基金用途：

單位：新臺幣千元

業務計畫	本年度預算數	實施內容
國民教育計畫	134,221	本年度預計辦理教學事項為： 1. 各項教學、學生事務、圖書及輔導等業務。 2. 新購教具、圖書等各科教學設備，充實各科教材及用具。 3. 革新教學方法，提高教學效能。 4. 教師甄選業務、指定活動等項目。
學前教育計畫	16,783	本年度預計辦理教學事項為： 1. 幼兒園各項教學及活動。 2. 新購教學用品，革新教學方法，提高教學效能。 3. 幼兒園各項活動，鍛鍊幼兒強健的身體，增進幼兒各項生活智能。
一般行政管理計畫	17,909	本年度預計辦理事項為： 1. 綜理學校總務、人事、會計等業務。 2. 配合校務推動行政處室支援工作，進而增進校務運作。

臺北市地方教育發展基金 - 臺北市內湖區碧湖國民小學

業務計畫及預算概要

中華民國 111 年度

建築及設備計畫	6,662	本年度預計辦理事項為： 1. 購置各學科教學課程所需教學設備。 2. 辦理誠敬樓屋頂防水改善工程。 3. 辦理消防設備改善工程。 4. 新忠孝樓新建工程，為 108-112 年度連續性工程，總委託技術服務費 1,531 萬 8 千元，除以前年度預算數 291 萬 4 千元外，本年度編列第 4 年經費 10 萬元，餘 1,230 萬 4 千元編列於以後年度，各年資金需求詳如繼續性計畫分年資金需求表。
---------	-------	--

參、預算概要

一、基金來源及用途之預計：

(一) 本年度基金來源：

服務收入 6 千元、財產處分收入 4 萬 4 千元、租金收入 2 萬 4 千元、其他財產收入 14 萬 1 千元、公庫撥款收入 1 億 7,091 萬 5 千元、學雜費收入 296 萬 9 千元、雜項收入 27 萬元，本年度基金來源 1 億 7,436 萬 9 千元，較上年度預算數 1 億 6,589 萬 1 千元，增加 847 萬 8 千元，約 5.11%，主要係公庫撥款收入增編所致。

(二) 本年度基金用途：

國民教育計畫 1 億 3,422 萬 1 千元，學前教育計畫 1,678 萬 3 千元，一般行政管理計畫 1,790 萬 9 千元，建築及設備計畫 666 萬 2 千元，本年度基金用途 1 億 7,557 萬 5 千元，較上年度預算數 1 億 7,096 萬 6 千元，增加 460 萬 9 千元，約 2.70%，主要係增編設備所致。

二、基金餘絀之預計：

本年度基金來源及用途相抵後，差短 120 萬 6 千元，較上年度預算數差短 507 萬 5 千元，減少 386 萬 9 千元，將移用以前基金餘額支應。

三、現金流量之預計：

本年度業務活動淨現金流出 120 萬 6 千元。

臺北市地方教育發展基金－臺北市內湖區碧湖國民小學

業務計畫及預算概要

中華民國 111 年度

四、補辦預算事項：詳補辦預算明細表

(一) 固定資產之建設改良擴充 12 萬元

1.109 年度教育部補助特殊教育課程綱要磐石推動計畫教學相關設備經費 12 萬元。

肆、以前年度計畫實施成果概述：

一、前(109)年度計畫實施成果概述：

業務計畫	實施概況	實施成果
勞務收入	本年度預計辦理教師甄選報名費收入。	本年度已收取教師甄選報名費 3 千元。
財產收入	本年度預計辦理財產報廢變賣之殘值收入、金碧宮使用市有土地出租之租金收入、教職員工停車收入、校園場地開放收入。	本年度已辦理收取財產報廢變賣殘值收入 4 千元、金碧宮使用市有土地出租之租金收入 2 萬 4 千元、教職員工停車收入 5 萬 9 千元、校園場地開放收入 3 萬 9 千元。
政府撥入收入	本年度預計由公庫撥入數。	本年度已收取公庫撥入數 1 億 7,533 萬元及教育部之補助計畫 113 萬 2 千元。
教學收入	本年度預計收取學生之學費、雜費收入。	本年度已收取學生之學費、雜費收入 291 萬 9 千元。
其他收入	本年度預計收取數位學生證補卡費及廠商履約逾期罰款等收入。	本年度已收取數位學生證補卡費及簡訊費等收入 5 萬 5 千元。
國民教育計畫	本年度預計辦理教學事項為： 1. 辦理各項教學、學生事務、圖書及輔導等業務。 2. 新購教具、圖書等各科教學設備，充實各科教材及用具。 3. 革新教學方法，提高教學效能。	1. 新購教具及圖書等各科教學設備，充實各科教材及用具。 2. 革新教學方法，提高教學效能。 3. 辦理暑期學藝活動、教師甄選、指定活動等項目。

臺北市地方教育發展基金 - 臺北市內湖區碧湖國民小學

業務計畫及預算概要

中華民國 111 年度

	4. 辦理教師甄選、指定活動等項目。	
學前教育計畫	本年度預計辦理教學事項為： 1. 辦理幼兒園各項教學及活動。 2. 新購教學用品，革新教學方法，提高教學效能。 3. 辦理幼兒園各項活動，鍛鍊幼兒強健的身體，增進幼兒各項生活智能。	本年度已辦理全園學習區教具採購、學習用品櫃採購、幼兒圖書等採購、新購冰溫熱立式飲水機。
一般行政管理計畫	本年度預計辦理事項為： 1. 綜理學校總務、人事、會計等業務。 2. 配合校務推動行政處室支援工作，進而增進校務運作。	綜理學校總務、人事、會計等業務，並配合校務推動行政處室支援工作，進而增進校務運作，達成預期目標。
建築及設備計畫	本年度預計辦理事項為： 1. 購置各學科教學課程所需教學設備、中央廚房設施設備、校園前瞻基礎建設及校園能源翻新計畫-空調專案等設備。 2. 辦理校園及會議室廣播音響系統整修工程。 3. 新忠孝樓新建工程。	1. 購置各學科教學課程所需教學設備、中央廚房設施設備、校園前瞻基礎建設及校園能源翻新計畫-空調專案等設備。 2. 完成校園及會議室廣播音響系統整修工程。 3. 新忠孝樓新建工程綜合規劃委託技術服務費支付第二期款。

臺北市地方教育發展基金－臺北市內湖區碧湖國民小學

業務計畫及預算概要

中華民國 111 年度

二、上年度已過期間（110 年 1 月 1 日至 6 月 30 日止）計畫實施成果概述：

業務計畫	實施概況	實施成果
勞務收入	本年度截至 6 月 30 日止預計辦理教師甄選報名費收入。	本年度截至 6 月 30 日止已收取教師甄選報名費 2 千元，並持續辦理中。
財產收入	本年度截至 6 月 30 日止預計辦理財產報廢變賣之殘值收入、金碧宮使用市有土地出租之租金收入、教職員工停車收入、校園場地開放收入。	本年度截至 6 月 30 日止已收取金碧宮使用市有土地出租之租金收入 1 萬 5 千元、教職員工停車收入 2 萬 6 千元、校園場地開放收入 1 萬 2 千元。
政府撥入收入	本年度截至 6 月 30 日止預計公庫撥入數。	本年度截至 6 月 30 日止已收取公庫撥入數 9,263 萬 3 千元及教育部之補助計畫 139 萬 7 千元。
教學收入	本年度截至 6 月 30 日止預計預計收取學生之 1 學期學費、雜費收入。	本年度截至 6 月 30 日止已收取學生 1 學期學費、雜費收入 127 萬 1 千元。
其他收入	本年度截至 6 月 30 日止預計收取數位學生證補卡費及廠商履約逾期罰款等收入。	本年度截至 6 月 30 日止已收取數位學生證補卡費及簡訊費等收入 2 萬 8 千元。
國民教育計畫	本年度截至 6 月 30 日止預計辦理教學事項為： 1. 辦理各項教學、學生事務、圖書及輔導等業務。 2. 新購教具、圖書等各科教學設備，充實各科教材及用具。 3. 革新教學方法，提高教學效能。 4. 辦理教師甄選、指定活動等項目。	1.購置教具及充實圖書及教學設備，更新各科教材及用具。 2.創新教學方法及策略，提高教學效能。 3.辦理暑期學藝活動暨攜手激勵補救教學、教師甄選、以及其他指定活動等項目。
學前教育計畫	本年度截至 6 月 30 日止預	購置軌道積木組、冰箱、倍

臺北市地方教育發展基金 - 臺北市內湖區碧湖國民小學

業務計畫及預算概要

中華民國 111 年度

	計辦理教學事項為： 1. 幼兒園各項教學及活動。 2. 新購教學用品，革新教學方法，提高教學效能。 3. 辦理幼兒園各項活動，鍛鍊幼兒強健的身體，增進幼兒各項生活智能。	比積木組、幼兒圖書採購。
一般行政管理計畫	本年度截至 6 月 30 日止預計辦理事項為： 1. 綜理學校總務、人事、會計等業務。 2. 配合校務推動行政處室支援工作，進而增進校務運作。	持續辦理學校總務、人事、會計等業務，並配合校務推動行政處室支援工作，進而增進校務運作，以達成預期目標。
建築及設備計畫	本年度截至 6 月 30 日止預計辦理事項為： 1. 購置各學科教學課程所需教學設備招標作業及中央廚房設施設備等。 2. 辦理仁愛信義和平樓屋頂防水改善工程。 3. 辦理誠敬樓、八德樓電梯改善工程 4. 新忠孝樓新建工程。	1. 辦理各學科教學課程所需教學設備招標作業。 2. 仁愛信義和平樓屋頂防水改善工程已於 4 月 9 日決標並於 6 月 28 日開工。 3. 誠敬樓、八德樓電梯改善工程已於 5 月 19 日決標，預計 7 月份完工。 4. 新忠孝樓規劃報告書正送局審查當中，預計 8 月由副局長主持審查會議，通過後即可進行下一階段作業。

臺北市地方教育發展基金－臺北市內湖區碧湖國民小學

補辦預算明細表

中華民國111年度

單位：新臺幣元

項 目	金額	辦理 年度	說 明
合計	120,000		
固定資產之建設改良擴充	120,000		
購置機械及設備	120,000	109	
筆記型電腦	120,000		教育部補助特殊教育課程綱要磐石推動計畫教學相關設備經費。

備註：各基金依預算法第 8 8 條規定補辦預算，應確係不及編入年度預算，且因經營環境發生重大變遷或正常業務(含執行中央補助款項目)之確實需要，並經主管機關核轉本府核准先行辦理者；不具急迫性之事項，仍應儘可能納入預算辦理。

預算主要表

臺北市地方教育發展基金－臺北市內湖區碧湖國民小學

基金來源、用途及餘絀預計表

中華民國111年度

單位：新臺幣千元

前年度決算數	項 目	本年度預算數	上年度預算數	比較增減（－）
179,565	基金來源	174,369	165,891	8,478
3	勞務收入	6	6	
3	服務收入	6	6	
126	財產收入	209	209	
4	財產處分收入	44	44	
24	租金收入	24	24	
98	其他財產收入	141	141	
176,462	政府撥入收入	170,915	162,810	8,105
175,330	公庫撥款收入	170,915	162,810	8,105
1,132	政府其他撥入收入			
2,919	教學收入	2,969	2,357	612
2,919	學雜費收入	2,969	2,357	612
55	其他收入	270	509	-239
55	雜項收入	270	509	-239
181,573	基金用途	175,575	170,966	4,609
136,923	國民教育計畫	134,221	132,787	1,434
15,095	學前教育計畫	16,783	14,611	2,172
17,259	一般行政管理計畫	17,909	18,195	-286
12,296	建築及設備計畫	6,662	5,373	1,289
-2,008	本期賸餘(短絀)	-1,206	-5,075	3,869
9,673	期初基金餘額	2,590	7,114	-4,524
7,665	期末基金餘額	1,384	2,039	-655

註：前年度決算數細數之和與總數或略有出入，係四捨五入關係，以下各表同。

臺北市地方教育發展基金－臺北市內湖區碧湖國民小學

現金流量預計表

中華民國111年度

單位：新臺幣千元

項 目	本 預	年 算	度 數	說 明
業務活動之現金流量				
本期賸餘(短絀)			-1,206	
業務活動之淨現金流入(流出)			-1,206	
其他活動之現金流量				
其他活動之淨現金流入(流出)				
現金及約當現金之淨增(淨減)			-1,206	
期初現金及約當現金			15,809	
期末現金及約當現金			14,603	

註：本表係採現金及約當現金基礎，包括現金及自投資日起3個月內到期或清償之債權證券。

預算明細表

臺北市地方教育發展基金－臺北市內湖區碧湖國民小學

基金來源－服務收入明細表

中華民國111年度

單位：新臺幣元

科目	單位	本年度預算數			說明
		數量 業務量	利(費)率	金額	
合計				6,000	
服務收入	人	20	300	6,000	較上年度預算數6,000元，無增減。
				6,000	教師甄選報名費收入。

臺北市地方教育發展基金－臺北市內湖區碧湖國民小學

基金來源－財產處分收入明細表

中華民國111年度

單位：新臺幣元

科 目	單位	本 年 度 預 算 數			說 明
		數量 業務量	利(費)率	金 額	
合計				44,000	
財產處分收入	年	1	44,000	44,000	較上年度預算數44,000元，無增減。 報廢財產出售收入。

臺北市地方教育發展基金－臺北市內湖區碧湖國民小學

基金來源－租金收入明細表

中華民國111年度

單位：新臺幣元

科 目	單位	本 年 度 預 算 數			說 明
		數量 業務量	利(費)率	金 額	
合計 租金收入	年	1	24,000	24,000 24,000 24,000	較上年度預算數24,000元，無增減。 金碧宮使用市有土地租金收入。

臺北市地方教育發展基金－臺北市內湖區碧湖國民小學

基金來源－其他財產收入明細表

中華民國111年度

單位：新臺幣元

科 目	單位	本 年 度 預 算 數			說 明
		數量 業務量	利(費)率	金 額	
合計				141,000	
其他財產收入				141,000	較上年度預算數141,000元，無增減。 開放學校場地出借費(收支對列)。 教職員工停車收入。
	年	1	81,000	81,000	
	年	1	60,000	60,000	

臺北市地方教育發展基金－臺北市內湖區碧湖國民小學

基金來源－公庫撥款收入明細表

中華民國111年度

單位：新臺幣元

科 目	單位	本 年 度 預 算 數			說 明
		數量 業務量	利(費)率	金 額	
合計				170,915,000	
公庫撥款收入	年	1	170,915,000	170,915,000	較上年度預算數162,810,000元，增加8,105,000元。 市府補助款。

臺北市地方教育發展基金－臺北市內湖區碧湖國民小學

基金來源－學雜費收入明細表

中華民國111年度

單位：新臺幣元

科 目	單 位	本 年 度 預 算 數			說 明
		數量 業務量	利(費)率	金 額	
合計				2,969,000	
學雜費收入				2,969,000	較上年度預算數2,357,000元，增加612,000元。
	人、學期	138x2	2,955	815,580	幼兒園全日班雜費收入預估學生138人。
	人、學期	138x2	7,000	1,932,000	幼兒園全日班學費收入預估學生138人。
	人、學期	14x2	5,150	144,200	幼兒園半日班學費收入預估學生14人。
	人、學期	14x2	2,745	76,860	幼兒園半日班雜費收入預估學生14人。
	年	1	360	360	配合預算編列至千元，增列進位數360元。

臺北市地方教育發展基金－臺北市內湖區碧湖國民小學

基金來源－雜項收入明細表

中華民國111年度

單位：新臺幣元

科 目	單位	本 年 度 預 算 數			說 明
		數量 業務量	利(費)率	金 額	
合計				270,000	
雜項收入	年	1	270,000	270,000	較上年度預算數509,000元，減少239,000元。 工程圖說費及其他雜項收入等。

臺北市地方教育發展基金－臺北市內湖區碧湖國民小學

基金用途－國民教育計畫明細表

中華民國111年度

單位：新臺幣元

前年度 決算數	上年度 預算數	科 目	本 年 度 預 算 數	說 明
136,923,197	132,787,000	合 計	134,221,000	
128,003,950	124,076,000	用人費用	126,458,000	
67,629,402	64,596,000	正式員額薪資	67,440,000	較上年度預算數64,596,000元，增加2,844,000元。
67,629,402	64,596,000	職員薪金	67,440,000	
			58,272,000	教職員67人薪金(詳用人費用彙計表)(含教育部補助導師費420,000元)。
			9,168,000	教職員12人薪金(詳用人費用彙計表)(含教育部補助導師費72,000元)。
757,980	1,041,920	聘僱及兼職人員薪資	1,041,920	較上年度預算數1,041,920元，無增減。
757,980	1,041,920	兼職人員酬金	1,041,920	
			704,000	教師代課鐘點費，本校編制教師總人數87人，按9分之1計，編列10人，每人220節，總節數10人*220節=2,200節，每節320元。
			30,720	補助調整授課鐘點費之外聘教師勞、健保及勞退費用(教育部補助款)。
			307,200	補助調整授課特教教師鐘點費，12人*2節*40週*320元(教育部補助款)。
600,032	578,317	超時工作報酬	664,996	較上年度預算數578,317元，增加86,679元。
600,032	578,317	加班費	664,996	
			1,850	甄試工作人員加班費。
			663,146	不休假出勤加班費。
15,394,854	14,861,500	獎金	15,423,000	較上年度預算數14,861,500元，增加561,500元。
7,335,835	6,787,000	考績獎金	6,993,000	
			1,080,000	依考績法規定核發之獎金。
			5,913,000	依考績法規定核發之獎金。
8,059,019	8,074,500	年終獎金	8,430,000	
			7,284,000	依規定於年節加發之獎金。
			1,146,000	依規定於年節加發之獎金。
35,198,358	34,691,760	退休及卹償金	33,510,080	較上年度預算數34,691,760元，減少1,181,680元。
34,959,207	34,691,760	職員退休及離職金	33,510,080	
			5,896,800	提撥退撫基金。
			917,280	提撥退撫基金。

臺北市地方教育發展基金－臺北市內湖區碧湖國民小學

基金用途－國民教育計畫明細表

中華民國111年度

單位：新臺幣元

前年度 決算數	上年度 預算數	科 目	本 年 度 預 算 數	說 明
			20,000	退休人員年終慰問金(新增)。
			26,676,000	退休人員月退休金，79人*27,000元*12月=25,596,000元；退休遺族遺屬年金(月撫慰金)，6人*15,000元*12月=1,080,000元；合計26,676,000元。
239,151		工員退休及離職金		職工1人退休一次退休金。
8,423,324	8,306,503	福利費	8,378,004	較上年度預算數8,306,503元，增加71,501元。
6,273,258	5,449,872	分擔員工保險費	5,871,528	
			795,504	分擔公保、勞保、健保費。
			5,076,024	分擔公保、勞保、健保費。
170,000	353,000	傷病醫藥費	237,200	
			7,200	職業安全衛生健康檢查經費，6人*1,200元。
			70,000	教職員健康檢查費，20人*3,500元。
			160,000	教職員健康檢查費，10人*16,000元。
442,416	627,480	員工通勤交通費	532,980	
			18,900	特殊教育教師上下班交通費，3人*10月*630元。
			100,800	特殊教育教師上下班交通費，8人*10月*1,260元。
			98,280	教師兼行政上下班交通費，13人*12月*630元。
			189,000	教師上下班交通費，15人*10月*1,260元。
			126,000	教師上下班交通費，20人*10月*630元。
1,537,650	1,876,151	其他福利費	1,736,296	
			240,000	休假旅遊補助費。
			64,800	退休人員三節特別照護金(單身)。
			42,000	退休人員三節慰問金，7人*6,000元。
			365,000	喪葬補助費，2人*5月*36,500元。
			125,420	結婚補助費，2人*2月*31,355元。
			899,076	子女教育補助費。
4,758,469	3,976,000	服務費用	4,181,000	
1,842,023	1,559,292	水電費	1,811,602	較上年度預算數1,559,292元，增加252,310元。

臺北市地方教育發展基金－臺北市內湖區碧湖國民小學

基金用途－國民教育計畫明細表

中華民國111年度

單位：新臺幣元

前年度 決算數	上年度 預算數	科 目	本 年 度 預 算 數	說 明
1,477,847	1,258,343	工作場所電費	1,448,000	班級電費。
364,176	300,949	工作場所水費	363,602	班級水費。
49,636	52,390	旅運費	47,740	較上年度預算數52,390元，減少4,650元。
49,636	52,390	國內旅費	47,740	
			37,200	校外教學隨隊人員出差旅費，8人*3天*1,550元。
			10,540	教職員工因公出差旅費。
10,153	15,000	印刷裝訂與廣告費	13,000	較上年度預算數15,000元，減少2,000元。
10,153	15,000	印刷及裝訂費	13,000	
			8,000	駐校藝術家發表會手冊印製，100份*80元。
			2,500	小田園教育體驗印刷成果或講義所需碳粉及影印紙等。
			2,500	綠屋頂計畫印刷成果或講義所需碳粉及影印紙等。
1,270,052	1,398,800	修理保養及保固費	1,435,800	較上年度預算數1,398,800元，增加37,000元。
683,776	1,021,800	一般房屋修護費	1,045,320	
			964,320	校舍及其他建築物等修繕費，41班*23,520元。
			81,000	場地維護費(開放學校場地)(收支對列)。
586,276	377,000	機械及設備修護費	390,480	
			27,000	電腦設備維護費(電腦專案計畫)。
			122,400	游泳池水電清潔維護費，17班*7,200元。
			241,080	各項教學設備及其他用具等養護費，41班*5,880元。
493,093	422,968	一般服務費	427,088	較上年度預算數422,968元，增加4,120元。
8,000	8,616	佣金、匯費、經理費及手續費	8,736	委託超商代收學雜費手續費，728人*2學期*6元。
34,674		外包費		
299,482	260,352	計時與計件人員酬金	260,352	
			230,400	閩客語教學支援人員鐘點費，18人*1節*40週*320元。
			29,952	閩客語教學支援人員鐘點費之外聘人員勞、健保及勞退費用。
150,937	154,000	體育活動費	158,000	

臺北市地方教育發展基金－臺北市內湖區碧湖國民小學

基金用途－國民教育計畫明細表

中華民國111年度

單位：新臺幣元

前年度 決算數	上年度 預算數	科 目	本 年 度 預 算 數	說 明
			134,000	文康活動費，本校編列教師67人，每人編列2,000元。
			24,000	文康活動費，本校編列特教教師12人，每人編列2,000元。
1,093,512	527,550	專業服務費	445,770	較上年度預算數527,550元，減少81,780元。
763,212	181,700	講課鐘點、稿費、出席審查及查詢費	213,700	
			21,600	資優班教材編輯費，3班*12月*600元。
			10,000	身心障礙資源班講座鐘點費，5節*2,000元(特教班級業務費)。
			10,000	資優班講座鐘點費，5節*2,000元(資優班3節、特教知能研習2節)(特教班級業務費)。
			21,600	身心障礙資源班教材編輯費，3班*12月*600元。
			30,000	駐校藝術家發表會成果審查審查委員出席費，12人次*2,500元。
			22,000	駐校藝術家發表會講座鐘點費，11節*2,000元。
			36,000	辦理藝術與人文輔導團講座鐘點費，18節*2,000元(新增)。
			26,000	教師專業成長講師鐘點費，13節*2,000元。
			4,000	綠屋頂計畫講座鐘點費，2節*2,000元。
			8,000	國小家長教育成長研習講座鐘點費，4節*2,000元。
			14,000	性別平等教育宣導研習講座鐘點費，7節*2,000元。
			2,500	性別平等事件專家學者出席費，1人次*2,500元。
			8,000	小田園教育體驗講座鐘點費，4節*2,000元。
142,000	173,600	委託檢驗(定)試驗認證費	63,420	
			14,400	飲水機水質檢驗費，12臺*1,200元。
			49,020	建物公共安全檢查簽證及申報費、消防安全檢測費等(普通班級業務費)。
500	1,150	試務甄選費	1,150	教師甄選事務費用。
36,000		電腦軟體服務費		

臺北市地方教育發展基金－臺北市內湖區碧湖國民小學

基金用途－國民教育計畫明細表

中華民國111年度

單位：新臺幣元

前年度 決算數	上年度 預算數	科 目	本 年 度 預 算 數	說 明
151,800	171,100	其他專業服務費	167,500	20,000 學生輔導指導費。 57,600 工作人員午餐指導費，16人*9月*400元。 8,000 學童牙齒檢查費。 10,800 學童午餐指導費，12班*1人*9月*100元(1、2年級)。 36,000 學童午餐指導費，10班*1人*9月*400元(5、6年級)。 35,100 學童午餐指導費，13班*1人*9月*300元(3、4年級)。
2,745,089	2,812,000	材料及用品費	1,631,000	
1,079,754	1,506,540	使用材料費	431,600	較上年度預算數1,506,540元，減少1,074,940元。
1,079,754	1,506,540	設備零件	431,600	4,500 螢幕架1個(資優班)由班級設備費移列(新增)。 7,500 裁紙機1個(資優班)由班級設備費移列(新增)。 5,800 移動式書架1座(資優班)由班級設備費移列(新增)。 8,000 移動式教學白板1座(資優班)由班級設備費移列(新增)。 5,700 吸塵器1臺(資優班)由班級設備費移列(新增)。 4,800 魏氏兒童五版分析軟體1本(潛能班)由班級設備費移列(新增)。 4,200 鋼木櫃1組(潛能班)由班級設備費移列(新增)。 70,000 課桌，140張*500元(教務處)由班級設備費移列(新增)。 18,000 力波龍墊，30片*600元(學務處)由班級設備費移列(新增)。 2,200 電話機1臺(總務處)由班級設備費移列(新增)。 30,000 AED保養汰換材料用品1批(學務處)由班級設備費移列(新增)。

臺北市地方教育發展基金－臺北市內湖區碧湖國民小學

基金用途－國民教育計畫明細表

中華民國111年度

單位：新臺幣元

前年度 決算數	上年度 預算數	科 目	本 年 度 預 算 數	說 明
			70,000	課椅，140張*500元(教務處)由班級設備費移列(新增)。
			3,500	鐵櫃1組(教務處)由班級設備費移列(新增)。
			23,300	醫療用品1批(學務處)由班級設備費移列(新增)。
			29,200	體育器材1批(學務處)由班級設備費移列(新增)。
			144,900	電腦設備維護及管理費，23班*6,300元。
1,665,335	1,305,460	用品消耗	1,199,400	較上年度預算數1,305,460元，減少106,060元。
				。
66,882	54,200	辦公(事務)用品	52,200	
			11,600	身心障礙資源班文具用品(特教班級業務費)。
			11,600	資優班文具用品(特教班級業務費)。
			3,500	綠屋頂計畫推動所需之文具用品及影印紙等。
			20,000	駐校藝術家發表會文具、紙張、碳粉及海報輸出等。
			3,500	小田園教育體驗推動計劃所需之辦公事務用品等。
			2,000	家長成長研習文具紙張等。
39,929	63,760	報章雜誌	45,000	圖書室圖書(教務處)由班級設備費移列。
84,000	38,100	農業與園藝用品及環境美化費	9,000	
			2,000	小田園教育農事體驗教學各項用品、園藝資材、耗材維修及美化環境等費用。
			7,000	綠屋頂計畫農事體驗各項園藝操作工具、園藝資材、耗材維修及美化環境等費用。
127,072	25,000	醫療用品(非醫療院所使用)	26,000	健康中心藥品(1,000元*11班+15,000元=26,000元)。
1,347,452	1,124,400	其他用品消耗	1,067,200	
			40,000	兒童節慶活動費。
			483,700	普通班級教學材料費，35班*13,820元。
			188,580	含垃圾袋費用、消毒藥水、衛生清潔用品費、衛生紙及教室佈置費等，35班*5,388元(普通班級業務費)。

臺北市地方教育發展基金－臺北市內湖區碧湖國民小學

基金用途－國民教育計畫明細表

中華民國111年度

單位：新臺幣元

前年度 決算數	上年度 預算數	科 目	本 年 度 預 算 數	說 明
			10,200	教學用教科書，6年級*1,700元。
			63,200	運動會用獎牌、場地佈置等雜支。
			11,100	辦理運動會活動逾時誤餐餐盒費用，111人次*100元。
			41,460	資優班教具製作實驗器材教學參考資料等，3班*13,820元(特教班教學材料費)。
			41,460	身心障礙資源班教具製作實驗器材教學參考資料等，3班*13,820元(特教班教學材料費)。
			48,000	綠屋頂計畫農場廚餘槽系統清潔維護及耗材維修。
			3,000	甄試工作人員逾時誤餐餐盒費用，30人次*100元。
			4,000	辦理教師專業成長專題進修及特教輔導等相關作業材料、文具等雜支。
			24,000	駐校藝術家發表會工作人員、協助志工、演出學生、輔導團出席團員逾時誤餐餐盒費用，240人次*100元。
			42,000	駐校藝術家發表會動態展演演出道具、材料、音響、茶水、咖啡等場地布置費及獎品等雜支。
			6,400	辦理藝術與人文輔導團逾時誤餐餐盒費用，64人次*100元(新增)。
			7,600	辦理藝術與人文輔導團相關材料、文具、場地布置及茶水等雜支(新增)。
			49,000	小田園教育農場廚餘槽系統清潔維護及耗材維修。
			3,500	性別平等教育宣導研習教材、文具等雜支。
7,907	9,000	稅捐及規費(強制費)	9,000	
7,907	9,000	土地稅	9,000	較上年度預算數9,000元，無增減。
7,907	9,000	一般土地地價稅	9,000	地價稅。
1,178,631	1,485,000	會費、捐助、補助、分攤、照護、救濟與交流活動費	1,552,000	
	10,000	捐助、補助與獎助	10,000	較上年度預算數10,000元，無增減。
	10,000	獎助學員生給與	10,000	教育關懷獎每校推薦1名學生獎助金。

臺北市地方教育發展基金－臺北市內湖區碧湖國民小學

基金用途－國民教育計畫明細表

中華民國111年度

單位：新臺幣元

前年度 決算數	上年度 預算數	科 目	本 年 度 預 算 數	說 明
1,178,631	1,475,000	補貼、獎勵、慰問、照護與救濟	1,542,000	較上年度預算數1,475,000元，增加67,000元。
62,271	14,400	獎勵費用	81,000	
			66,600	敬師活動費，111人*600元。
			14,400	依「臺北市公立高級中等以下學校獎勵教師獎金發給要點」發放之獎勵，4人*3,600元(普通班級業務費)。
1,116,360	1,460,600	其他補貼、獎勵、慰問、照護與救濟	1,461,000	
			54,000	本市市民第3胎就讀國小教育補助費，54人*1,000元。
			810,000	清寒學生餐費補助，81人*200日*50元。
			20,000	弱勢學生冷氣使用費補助費用，25人*800元。
			168,300	弱勢學生教科書補助費用，99人*1,700元。
			408,320	補助學校午餐使用有機蔬菜或有機米計畫，638人*40週*16元。
			380	配合預算編列至千元，增列進位數380元。
229,151	429,000	其他	390,000	
229,151	429,000	其他支出	390,000	較上年度預算數429,000元，減少39,000元。
229,151	429,000	其他	390,000	
			10,000	退休人員紀念品，2人*5,000元(由教育局移列)。
			125,200	執行學生路隊安全導護費及導護志工保險費。
			182,000	國小學生活動費，910人*2學期*100元。
			72,800	班級自治費，728人*2學期*50元。

臺北市地方教育發展基金－臺北市內湖區碧湖國民小學

基金用途－學前教育計畫明細表

中華民國111年度

單位：新臺幣元

前年度 決算數	上年度 預算數	科 目	本 年 度 預 算 數	說 明
15,094,898	14,611,000	合計	16,783,000	
14,377,505	14,077,000	用人費用	16,273,000	
10,484,383	9,612,500	正式員額薪資	10,864,500	較上年度預算數9,612,500元，增加1,252,000元。
9,968,648	9,112,500	職員薪金	10,120,500	
			43,200	2歲專班教保員教保費，4人*12月*900元。
			10,077,300	教職員9人及教保員5人薪金(詳用人費用彙計表)。
515,735	500,000	工員工資	744,000	工員2人工資(詳用人費用彙計表)。
114,660	169,971	超時工作報酬	187,836	較上年度預算數169,971元，增加17,865元。
114,660	169,971	加班費	187,836	不休假出勤加班費。
1,819,447	2,262,440	獎金	2,745,440	較上年度預算數2,262,440元，增加483,000元。
650,020	1,041,775	考績獎金	1,392,775	依考績法規定核發之獎金。
1,169,427	1,220,665	年終獎金	1,352,665	依規定於年節加發之獎金。
839,564	922,188	退休及卹償金	1,230,288	較上年度預算數922,188元，增加308,100元。
807,931	907,488	職員退休及離職金	1,207,248	提撥退撫基金。
31,633	14,700	工員退休及離職金	23,040	
			23,040	提撥勞工退休準備金。
1,119,451	1,109,901	福利費	1,244,936	較上年度預算數1,109,901元，增加135,035元。
1,011,324	871,781	分擔員工保險費	1,031,136	分擔公保、勞保、健保費。
	5,160	傷病醫藥費	5,160	
			3,440	幼兒園教保人員健康檢查費，4人*860元。
			1,720	幼兒園廚工健康檢查費，2人*860元。
76,127	120,960	員工通勤交通費	80,640	
			12,600	教師上下班交通費，2人*10月*630元。
			37,800	教師上下班交通費，3人*10月*1,260元。
			30,240	教師兼行政上下班交通費，2人*12月*1,260元。
32,000	112,000	其他福利費	128,000	休假旅遊補助費。
95,245	92,000	服務費用	92,000	
27,145	33,464	一般服務費	33,464	較上年度預算數33,464元，無增減。
1,000	1,464	佣金、匯費、經理費及手	1,464	委託超商代收學雜費手續費，122人*2學期

臺北市地方教育發展基金－臺北市內湖區碧湖國民小學

基金用途－學前教育計畫明細表

中華民國111年度

單位：新臺幣元

前年度 決算數	上年度 預算數	科 目	本 年 度 預 算 數	說 明
		續費		*6元。
26,145	32,000	體育活動費	32,000	
			18,000	文康活動費，本校編列幼教教師9人，每人編列2,000元。
			14,000	文康活動費，本校編列契約進用教保員5人，廚工2人，合計7人，每人編列2,000元(上述人員係幼托整合前得編列文康活動費之人員)。
68,100	58,536	專業服務費	58,536	較上年度預算數58,536元，無增減。
9,600		講課鐘點、稿費、出席審查及查詢費		
58,500	58,536	其他專業服務費	58,536	
			22,500	教保員午餐指導費，5人*9月*500元。
			36,000	學童午餐指導費，4班*2人*9月*500元。
			36	配合預算編列至千元，增列進位數36元。
200,700	185,000	材料及用品費	185,000	
155,970	141,800	使用材料費	141,800	較上年度預算數141,800元，無增減。
155,970	141,800	設備零件	141,800	
			27,888	2格邊角櫃，12座*2,324元由班級設備費移列(新增)。
			27,970	系統櫃中空雙層櫃，10座*2,797元由班級設備費移列(新增)。
			13,712	雙面間隔圖書櫃，4座*3,428元由班級設備費移列(新增)。
			11,808	竹盒三合一套教具盤，12組*984元由班級設備費移列(新增)。
			8,320	恐龍腳行車，2臺*4,160元由班級設備費移列(新增)。
			16,000	中Lasy積木，2組*8,000元由班級設備費移列(新增)。
			22,800	LaQ積木，4組*5,700元由班級設備費移列(新增)。
			9,452	桌上型平板燈1個由班級設備費移列(新增)。
			3,850	寫字桌，2張*1,925元由班級設備費移列(新增)。

臺北市地方教育發展基金－臺北市內湖區碧湖國民小學

基金用途－學前教育計畫明細表

中華民國111年度

單位：新臺幣元

前年度 決算數	上年度 預算數	科 目	本 年 度 預 算 數	說 明
44,730	43,200	用品消耗	43,200	較上年度預算數43,200元，無增減。
13,800		報章雜誌		幼兒圖書由班級設備費移列。
30,930	43,200	其他用品消耗	43,200	含垃圾袋費用、消毒藥水、衛生清潔用品費、衛生紙及教室佈置費等，6班*7,200元(班級業務費)。
398,048	161,000	會費、捐助、補助、分攤、照護、救濟與交流活動費	137,000	
398,048	161,000	補貼、獎勵、慰問、照護與救濟	137,000	較上年度預算數161,000元，減少24,000元。
398,048	161,000	其他補貼、獎勵、慰問、照護與救濟	137,000	
			118	配合預算編列至千元，增列進位數118元。
			18,090	危機家庭幼生餐點月費補助，1人*9月*2,010元。
			93,064	低收入戶家庭幼生月費補助，4人*2學期*11,633元。
			25,728	補助學校午餐使用有機蔬菜或有機米計畫，134人*40週*1次*4.8元。
23,400	96,000	其他	96,000	
23,400	96,000	其他支出	96,000	較上年度預算數96,000元，無增減。
23,400	96,000	其他	96,000	幼兒導護費。

臺北市地方教育發展基金－臺北市內湖區碧湖國民小學

基金用途－一般行政管理計畫明細表

中華民國111年度

單位：新臺幣元

前年度 決算數	上年度 預算數	科 目	本 年 度 預 算 數	說 明
17,259,246	18,195,000	合計	17,909,000	
15,155,434	15,671,000	用人費用	15,221,000	
9,935,246	10,308,000	正式員額薪資	9,948,000	較上年度預算數10,308,000元，減少360,000元。
8,245,620	8,844,000	職員薪金	8,844,000	教職員13人薪金(詳用人費用彙計表)。
1,367,215	1,464,000	工員工資	1,104,000	工員3人工資(詳用人費用彙計表)。
322,411		警餉		校警0人薪金(詳用人費用彙計表)。
464,720	510,840	超時工作報酬	479,164	較上年度預算數510,840元，減少31,676元。
464,720	510,840	加班費	479,164	
			460,664	不休假出勤加班費。
			18,500	工作人員加班費(統籌業務費)。
2,557,387	2,653,500	獎金	2,548,500	較上年度預算數2,653,500元，減少105,000元。
1,264,599	1,365,000	考績獎金	1,305,000	依考績法規定核發之獎金。
1,292,788	1,288,500	年終獎金	1,243,500	依規定於年節加發之獎金。
895,867	879,024	退休及卹償金	977,208	較上年度預算數879,024元，增加98,184元。
759,142	761,904	職員退休及離職金	888,888	提撥退撫基金。
136,725	117,120	工員退休及離職金	88,320	提撥勞工退休準備金。
1,302,214	1,319,636	福利費	1,268,128	較上年度預算數1,319,636元，減少51,508元。
940,292	919,116	分擔員工保險費	913,848	分擔公保、勞保、健保費。
105,322	128,520	員工通勤交通費	98,280	
			52,920	職員、技工、工友上下班交通費，7人*12月*630元。
			45,360	職員、技工、工友上下班交通費，3人*12月*1,260元。
256,600	272,000	其他福利費	256,000	休假旅遊補助費。
1,749,639	2,087,000	服務費用	2,243,000	
1,037,454	1,369,368	一般服務費	1,427,168	較上年度預算數1,369,368元，增加57,800元。
1,008,375	1,335,368	外包費	1,395,168	
			240,000	消化超額職工(技工、工友)業務外包費，6人*40,000元。
			1,155,168	校警勞務外包費，2人*12月*48,132元(依94.7.19北市教人字第09435143700號及

臺北市地方教育發展基金－臺北市內湖區碧湖國民小學

基金用途－一般行政管理計畫明細表

中華民國111年度

單位：新臺幣元

前年度 決算數	上年度 預算數	科 目	本 年 度 預 算 數	說 明
29,079	34,000	體育活動費	32,000	109.3.30北市教人字第1093028602號函編列。 文康活動費，本校編列校長1人，職員12人，工員3人，合計16人，每人編列2,000元。
613,785	619,232	專業服務費	717,432	較上年度預算數619,232元，增加98,200元。
		委託檢驗(定)試驗認證費	98,000	水土保持設施監測。
613,785	619,232	其他專業服務費	619,432	校園安全機械定點、機動巡邏等保全費用。
98,400	98,400	公共關係費	98,400	較上年度預算數98,400元，無增減。
98,400	98,400	公共關係費	98,400	校長特別費，12月*8,200元。
351,073	434,000	材料及用品費	442,000	
351,073	434,000	用品消耗	442,000	較上年度預算數434,000元，增加8,000元。
351,073	434,000	辦公(事務)用品	442,000	
			820	配合預算編列至千元，增列進位數820元。
			441,180	統籌業務費計算如下：普通班35班、附設幼兒園6班，1290元*15班*12月=232,200元，810元*15班*12月=145,800元，640元*11班*12月=84,480元，以上合計462,480元，除依實際需求移列加班費18,500元、會費2,800元外，其餘如列數。
3,100	3,000	會費、捐助、補助、分攤、照護、救濟與交流活動費	3,000	
3,100	3,000	會費	3,000	較上年度預算數3,000元，無增減。
3,100	3,000	職業團體會費	3,000	
			1,800	營養師公會會費，1人*1,800元(統籌業務費)。
			1,000	護理師公會會費，1人*1,000元(統籌業務費)。
			200	配合預算編列至千元，增列進位數200元。

臺北市地方教育發展基金－臺北市內湖區碧湖國民小學

基金用途－建築及設備計畫明細表

中華民國111年度

單位：新臺幣元

前年度 決算數	上年度 預算數	科 目	本 年 度 預 算 數	說 明
12,295,531	5,373,000	合計	6,662,000	
12,295,531	5,373,000	購建固定資產、無形資產及非理財 目的之長期投資	6,662,000	
8,086,492	2,605,000	購建固定資產	1,350,000	
454,143	1,000,000	專案計畫	100,000	
454,143	1,000,000	繼續性計畫	100,000	
454,143	1,000,000	(一) 新忠孝樓新建工程(委託設計服務費)	100,000	本工程為108-112年度連續性工 程，總委託技術服務費 14,418,000元，連同107年度執 行先期規劃費900,000元，總計 畫共15,318,000元，109年度所 編預算985,608元經本府決議不 予保留，以前年度預算數修正 為2,914,392元外，本年度續編 第4年經費100,000元，餘 12,303,608元編列於以後年度， 各年度資金需求詳如繼續性計 畫分年資金需求表。
454,143	1,000,000	擴充改良房屋建築及設 備	100,000	
		擴充改良房屋建築及設 備	100,000	委託技術服務費。
7,632,349	1,605,000	一般建築及設備計畫	1,250,000	
		班級設備	100,000	
		購置機械及設備	79,000	
		購置雜項設備	79,000	汰換海報機1臺(教務處)。
		購置雜項設備	21,000	
		購置雜項設備	21,000	汰換飲水機1臺(總務處)。
		特殊班設備	55,600	
		購置交通及運輸設備	16,600	
		購置交通及運輸設備	16,600	汰換麥克風1組(資優班)。
		購置雜項設備	39,000	
		購置雜項設備	25,000	汰換魏氏兒童智力量表1本(潛 能班)。
		購置雜項設備	14,000	汰換組合櫃1組(潛能班)。
		資訊設備	657,400	
		購置機械及設備	657,400	

臺北市地方教育發展基金－臺北市內湖區碧湖國民小學

基金用途－建築及設備計畫明細表

中華民國111年度

單位：新臺幣元

前年度 決算數	上年度 預算數	科 目	本 年 度 預 算 數	說 明
			467,400	汰換桌上型電腦(含顯示器)，19部*24,600元(電腦專案計畫)。
			55,000	汰換筆記型電腦，2部*27,500元(電腦專案計畫)。
			135,000	汰換網路及資訊周邊設備(電腦專案計畫)。
7,632,349	1,605,000	校園設備		
2,021,521	1,390,000	購置機械及設備		
719,895		購置交通及運輸設備		
4,890,933	215,000	購置雜項設備		
		消防設備改善工程	437,000	
		購置機械及設備	187,000	
		購置雜項設備	187,000	汰換廣播主機1臺。
		購置雜項設備	250,000	
		購置雜項設備	250,000	汰換消防受信總機1臺。
	36,000	購置無形資產	36,000	
	36,000	一般建築及設備計畫	36,000	
	36,000	資訊設備	36,000	
	36,000	購置電腦軟體	36,000	
			36,000	電腦教學軟體費(電腦專案計畫)。
4,209,039	2,732,000	遞延支出	5,276,000	
4,209,039	2,732,000	一般建築及設備計畫	5,276,000	
		誠敬樓屋頂防水改善工程	3,714,000	
		遞延修繕房屋建築支出	3,714,000	
			3,429,495	一、施工費。
			216,058	二、委託技術服務費(總包價法)。
			68,447	三、工程管理費(按施工費約2%提列)。
		消防設備改善工程	1,562,000	
		遞延修繕房屋建築支出	1,562,000	
			1,400,000	一、施工費。
			134,000	二、委託技術服務費(總包價法)。

臺北市地方教育發展基金－臺北市內湖區碧湖國民小學

基金用途－建築及設備計畫明細表

中華民國111年度

單位：新臺幣元

前年度 決算數	上年度 預算數	科 目	本 年 度 預 算 數	說 明
4,209,039	2,732,000	校園整修工程	28,000	三、工程管理費(按施工費2% 提列)。
2,811,307	2,732,000	遞延修繕房屋建築支出		
1,397,732		其他遞延支出		

本 頁 空 白

預 算 參 考 表

臺北市地方教育發展基金－臺北市內湖區碧湖國民小學

預計平衡表

中華民國111年12月31日

單位：新臺幣千元

109年(前年) 12月31日 決算數	科 目	111年12月31日 預計數	110年12月31日 預計數	比較增減(-)
4,510,725	資產合計	4,504,444	4,505,650	-1,206
4,510,725	資產	4,504,444	4,505,650	-1,206
21,305	流動資產	15,024	16,230	-1,206
20,884	現金	14,603	15,809	-1,206
20,884	銀行存款	14,603	15,809	-1,206
20	應收款項	20	20	
20	其他應收款	20	20	
400	預付款項	400	400	
400	預付費用	400	400	
4,982	投資、長期應收款項、貸墊款及準備金	4,982	4,982	
4,982	準備金	4,982	4,982	
4,720	退休及離職準備金	4,720	4,720	
263	其他準備金	263	263	
4,484,438	其他資產	4,484,438	4,484,438	
4,484,438	什項資產	4,484,438	4,484,438	
42	暫付及待結轉帳項	42	42	
4,484,397	代管資產	4,484,397	4,484,397	
4,510,725	負債及基金餘額合計	4,504,444	4,505,650	-1,206
4,503,061	負債	4,503,061	4,503,061	
10,798	流動負債	10,798	10,798	
10,783	應付款項	10,783	10,783	
10,708	應付代收款	10,708	10,708	
75	應付費用	75	75	
15	預收款項	15	15	
15	預收收入	15	15	
4,492,263	其他負債	4,492,263	4,492,263	
4,492,263	什項負債	4,492,263	4,492,263	
3,019	存入保證金	3,019	3,019	
4,720	應付退休及離職金	4,720	4,720	
4,484,397	應付代管資產	4,484,397	4,484,397	
127	暫收及待結轉帳項	127	127	
7,665	基金餘額	1,384	2,590	-1,206
7,665	基金餘額	1,384	2,590	-1,206
7,665	基金餘額	1,384	2,590	-1,206
7,665	累積餘額	1,384	2,590	-1,206

註：1.信託代理與保證資產(負債)前年度決算數250,000元，上年度預計數250,000元，本年度預計數250,000元。2.或有資產(負債)0元。3.本基金自93年度起，本固定項目分開原則，將屬長期固定帳項，包括固定資產160,097,794元、無形資產3,904,782元及長期債務0元等，另立帳類管理，未納入本表。

臺北市地方教育發展基金一

各項費用

中華民國

前年度 決算數	上年度 預算數	計畫別		合計	國民教育計畫
		用途別科目			
181,572,872	170,966,000	合計		175,575,000	134,221,000
157,536,889	153,824,000	用人費用		157,952,000	126,458,000
88,049,031	84,516,500	正式員額薪資		88,252,500	67,440,000
85,843,670	82,552,500	職員薪金		86,404,500	67,440,000
1,882,950	1,964,000	工員工資		1,848,000	
322,411		警餉			
757,980	1,041,920	聘僱及兼職人員薪資		1,041,920	1,041,920
757,980	1,041,920	兼職人員酬金		1,041,920	1,041,920
1,179,412	1,259,128	超時工作報酬		1,331,996	664,996
1,179,412	1,259,128	加班費		1,331,996	664,996
19,771,688	19,777,440	獎金		20,716,940	15,423,000
9,250,454	9,193,775	考績獎金		9,690,775	6,993,000
10,521,234	10,583,665	年終獎金		11,026,165	8,430,000
36,933,789	36,492,972	退休及卹償金		35,717,576	33,510,080
36,526,280	36,361,152	職員退休及離職金		35,606,216	33,510,080
407,509	131,820	工員退休及離職金		111,360	
10,844,989	10,736,040	福利費		10,891,068	8,378,004
8,224,874	7,240,769	分擔員工保險費		7,816,512	5,871,528
170,000	358,160	傷病醫藥費		242,360	237,200
623,865	876,960	員工通勤交通費		711,900	532,980
1,826,250	2,260,151	其他福利費		2,120,296	1,736,296
6,603,353	6,155,000	服務費用		6,516,000	4,181,000
1,842,023	1,559,292	水電費		1,811,602	1,811,602
1,477,847	1,258,343	工作場所電費		1,448,000	1,448,000
364,176	300,949	工作場所水費		363,602	363,602
49,636	52,390	旅運費		47,740	47,740
49,636	52,390	國內旅費		47,740	47,740
10,153	15,000	印刷裝訂與廣告費		13,000	13,000
10,153	15,000	印刷及裝訂費		13,000	13,000
1,270,052	1,398,800	修理保養及保固費		1,435,800	1,435,800
683,776	1,021,800	一般房屋修護費		1,045,320	1,045,320

臺北市內湖區碧湖國民小學

彙計表

111年度

單位：新臺幣元

學前教育計畫	一般行政管理計畫	建築及設備計畫			
16,783,000	17,909,000	6,662,000			
16,273,000	15,221,000				
10,864,500	9,948,000				
10,120,500	8,844,000				
744,000	1,104,000				
187,836	479,164				
187,836	479,164				
2,745,440	2,548,500				
1,392,775	1,305,000				
1,352,665	1,243,500				
1,230,288	977,208				
1,207,248	888,888				
23,040	88,320				
1,244,936	1,268,128				
1,031,136	913,848				
5,160					
80,640	98,280				
128,000	256,000				
92,000	2,243,000				

臺北市地方教育發展基金一

各項費用

中華民國

前年度 決算數	上年度 預算數	計畫別	合計	國民教育計畫
		用途別科目		
586,276	377,000	機械及設備修護費	390,480	390,480
1,557,692	1,825,800	一般服務費	1,887,720	427,088
9,000	10,080	佣金、匯費、經理費及手續費	10,200	8,736
1,043,049	1,335,368	外包費	1,395,168	
299,482	260,352	計時與計件人員酬金	260,352	260,352
206,161	220,000	體育活動費	222,000	158,000
1,775,397	1,205,318	專業服務費	1,221,738	445,770
772,812	181,700	講課鐘點、稿費、出席審查及查詢費	213,700	213,700
142,000	173,600	委託檢驗(定)試驗認證費	161,420	63,420
500	1,150	試務甄選費	1,150	1,150
36,000		電腦軟體服務費		
824,085	848,868	其他專業服務費	845,468	167,500
98,400	98,400	公共關係費	98,400	
98,400	98,400	公共關係費	98,400	
3,296,862	3,431,000	材料及用品費	2,258,000	1,631,000
1,235,724	1,648,340	使用材料費	573,400	431,600
1,235,724	1,648,340	設備零件	573,400	431,600
2,061,138	1,782,660	用品消耗	1,684,600	1,199,400
417,955	488,200	辦公(事務)用品	494,200	52,200
53,729	63,760	報章雜誌	45,000	45,000
84,000	38,100	農業與園藝用品及環境美化費	9,000	9,000
127,072	25,000	醫療用品(非醫療院所使用)	26,000	26,000
1,378,382	1,167,600	其他用品消耗	1,110,400	1,067,200
12,295,531	5,373,000	購建固定資產、無形資產及非理財目的之長期投資	6,662,000	
8,086,492	2,605,000	購建固定資產	1,350,000	
454,143	1,000,000	擴充改良房屋建築及設備	100,000	
2,021,521	1,390,000	購置機械及設備	923,400	
719,895		購置交通及運輸設備	16,600	
4,890,933	215,000	購置雜項設備	310,000	
	36,000	購置無形資產	36,000	
	36,000	購置電腦軟體	36,000	

臺北市內湖區碧湖國民小學

彙計表

111年度

單位：新臺幣元

學前教育計畫	一般行政管理計畫	建築及設備計畫			
33,464	1,427,168				
1,464					
	1,395,168				
32,000	32,000				
58,536	717,432				
	98,000				
58,536	619,432				
	98,400				
	98,400				
185,000	442,000				
141,800					
141,800					
43,200	442,000				
	442,000				
43,200		6,662,000			
		1,350,000			
		100,000			
		923,400			
		16,600			
		310,000			
		36,000			
		36,000			

臺北市地方教育發展基金一

各項費用

中華民國

前年度 決算數	上年度 預算數	計畫別		合計	國民教育計畫
		用途別科目			
4,209,039	2,732,000	遞延支出		5,276,000	
2,811,307	2,732,000	遞延修繕房屋建築支出		5,276,000	
1,397,732		其他遞延支出			
7,907	9,000	稅捐及規費(強制費)		9,000	9,000
7,907	9,000	土地稅		9,000	9,000
7,907	9,000	一般土地地價稅		9,000	9,000
1,579,779	1,649,000	會費、捐助、補助、分攤、照護、救濟 與交流活動費		1,692,000	1,552,000
3,100	3,000	會費		3,000	
3,100	3,000	職業團體會費		3,000	
	10,000	捐助、補助與獎助		10,000	10,000
	10,000	獎助學員生給與		10,000	10,000
1,576,679	1,636,000	補貼、獎勵、慰問、照護與救濟		1,679,000	1,542,000
62,271	14,400	獎勵費用		81,000	81,000
1,514,408	1,621,600	其他補貼、獎勵、慰問、照護與救濟		1,598,000	1,461,000
252,551	525,000	其他		486,000	390,000
252,551	525,000	其他支出		486,000	390,000
252,551	525,000	其他		486,000	390,000

臺北市內湖區碧湖國民小學

彙計表

111年度

單位：新臺幣元

學前教育計畫	一般行政管理計畫	建築及設備計畫			
		5,276,000			
		5,276,000			
137,000	3,000				
	3,000				
	3,000				
137,000					
137,000					
96,000					
96,000					
96,000					

臺北市地方教育發展基金－臺北市內湖區碧湖國民小學

員工人數彙計表

中華民國111年度

單位：人

計 畫 及 項 目	上年度最高可 進用員額數	本年度 增減(-)數	本年度最高可 進用員額數	說 明
合計	110	1	111	
國民教育計畫部分	77	2	79	
職員	77	2	79	
約僱				
學前教育計畫部分	16		16	
職員	14		14	
技工	2		2	
一般行政管理計畫部分	17	-1	16	
職員	13		13	
駐衛警				
技工	2		2	
工友	2	-1	1	

註：1.本表約僱、聘用係指奉准有案之約聘僱人員。

2.外包費編列校警外包2人、消化超額職工業務外包費等，計139萬5,168元。 3.計時與計件人員酬金編列閩客語教學支援人員鐘點費26萬352元。

本 頁 空 白

臺北市地方教育發展基金一

用人費用

中華民國

計畫及項目	合計	正式 員額 薪資	聘僱 人員 薪資	超時 工作 報酬	津貼	獎 金		
						年終獎金	考績獎金	其他
合計	157,952,000	88,252,500		1,331,996		11,026,165	9,690,775	
國民教育計畫	126,458,000	67,440,000		664,996		8,430,000	6,993,000	
職員薪金	67,440,000	67,440,000						
兼職人員 酬金	1,041,920							
加班費	664,996			664,996				
考績獎金	6,993,000						6,993,000	
年終獎金	8,430,000					8,430,000		
職員退休 及離職金	33,510,080							
分擔員工 保險費	5,871,528							
傷病醫藥 費	237,200							
員工通勤 交通費	532,980							
其他福利 費	1,736,296							
學前教育計畫	16,273,000	10,864,500		187,836		1,352,665	1,392,775	
職員薪金	10,120,500	10,120,500						
工員工資	744,000	744,000						
加班費	187,836			187,836				
考績獎金	1,392,775						1,392,775	
年終獎金	1,352,665					1,352,665		
職員退休 及離職金	1,207,248							
工員退休 及離職金	23,040							

臺北市內湖區碧湖國民小學

彙計表

111年度

單位：新臺幣元

退休及卹償金		資遣費	福 利 費					提繳費	兼任 人員 用人 費用
退休金	卹償金		分擔 保險費	傷病 醫藥費	提撥 福利金	員工通勤 交通費	其他		
35,717,576			7,816,512	242,360		711,900	2,120,296	1,041,920	
33,510,080			5,871,528	237,200		532,980	1,736,296	1,041,920	
33,510,080			5,871,528	237,200		532,980	1,736,296	1,041,920	
1,230,288			1,031,136	5,160		80,640	128,000		
1,207,248									
23,040									

臺北市地方教育發展基金一

用人費用

中華民國

計畫及項目	合計	正式 員額 薪資	聘僱 人員 薪資	超時 工作 報酬	津貼	獎 金		
						年終獎金	考績獎金	其他
分擔員工 保險費	1,031,136							
傷病醫藥 費	5,160							
員工通勤 交通費	80,640							
其他福利 費	128,000							
一般行政管 理計畫	15,221,000	9,948,000		479,164		1,243,500	1,305,000	
職員薪金	8,844,000	8,844,000						
工員工資	1,104,000	1,104,000						
加班費	479,164			479,164				
考績獎金	1,305,000						1,305,000	
年終獎金	1,243,500					1,243,500		
職員退休 及離職金	888,888							
工員退休 及離職金	88,320							
分擔員工 保險費	913,848							
員工通勤 交通費	98,280							
其他福利 費	256,000							

註：1.本表兼任人員用人費用，係學校教職員兼課或請假代課鐘點費。2.外包費編列校警外包2人、消化超額職工業務外包費等，計139萬5,168元。3.計時與計件人員酬金編列閩客語教學支援人員鐘點費26萬352元。

臺北市內湖區碧湖國民小學

彙計表

111年度

單位：新臺幣元

退休及卹償金		資遣費	福 利 費					提繳費	兼任人員用人費用
退休金	卹償金		分擔保險費	傷病醫藥費	提撥福利金	員工通勤交通費	其他		
			1,031,136						
				5,160					
						80,640			
								128,000	
977,208			913,848			98,280		256,000	
888,888									
88,320									
			913,848						
						98,280			
								256,000	

臺北市地方教育發展基金－臺北市內湖區碧湖國民小學

單位（或計畫）成本分析表

中華民國111年度

單位：新臺幣千元

計 畫 別	單 位	單位成本(元)或 平均利(費)率	數 量	預 算 數	說 明
合計				175,575	
國民教育計畫				134,221	
學前教育計畫				16,783	
一般行政管理計畫				17,909	
建築及設備計畫				6,662	

臺北市地方教育發展基金－臺北市內湖區碧湖國民小學

5年來主要業務計畫分析表

中華民國111年度

單位：新臺幣千元

年度及項目	單位	數量	單位成本(元)或 平均利(費)率	金額	說明
(本)年度預算數					
國民教育計畫				134,221	
學前教育計畫				16,783	
(上)年度預算數					
國民教育計畫				132,787	
學前教育計畫				14,611	
(前)年度決算數					
國民教育計畫				136,923	
學前教育計畫				15,095	
(108)年度決算數					
國民教育計畫				134,595	
學前教育計畫				12,164	
(107)年度決算數					
國民教育計畫				135,616	
學前教育計畫				10,823	

計畫、項目 及計畫期間	計畫內容	全程計畫 總金額	分 年	
			以前年度 預算數	111年度
合計		15,318,000	2,914,392	100,000
建築及設備計畫		15,318,000	2,914,392	100,000
專案計畫		15,318,000	2,914,392	100,000
(一) 新忠孝樓新建工程(委託設計服務費)(108-112年度)	1.提供幼托一條龍整合，以及弦樂團學生室內演奏及練習場地，維持教師正常教學品質，保障學生受教權益。2.配合社區總體營造並與社教機構合作，預估每年可辦理6場以上音樂展演活動(含社區活動)，推展社區文化在地生活。3.本中心規劃將以綠建築節能環保方式興建，提升親師生環保意識。	15,318,000	2,914,392	100,000

臺北市內湖區碧湖國民小學

年資金需求表

111年度

單位：新臺幣元

資 金 需 求 表					備 註
112年度	113年度	114年度	115年度	116年度以後	
12,303,608					1.107年度執行先期規劃費900,000元。2.109年度不予保留985,608元，編列於以後年度。
12,303,608					
12,303,608					
12,303,608					

臺北市地方教育發展基金－臺北市內湖區碧湖國民小學

資本資產明細表

中華民國111年度

單位：新臺幣千元

項 目	取得成本 (期初餘額)	以前年度 累計折舊/ 長期投資 評 價	本 年 度 變 動				本年度累計折 舊/長期投資 評價變動數	期末餘額	
			增加		減少				主要增減 原因說明
			金額	類型	金額	類型			
合計	272,699	101,796	1,386		12		8,274	164,003	
土地改良物	923	914						9	
房屋及建築	194,385	45,049	100	增置			3,474	145,962	
機械及設備	40,886	35,076	923	增置			2,575	4,159	
交通及運輸 設備	5,551	4,596	17	增置			275	696	
雜項設備	26,590	16,161	310	增置			1,949	8,790	
購建中固定 資產	482							482	
電腦軟體	42		36	增置	12	無形資 產攤銷		66	
權利	3,839							3,839	