

中華民國 111 年度

4-0501553

臺北市總預算案

臺北市政府教育局主管

臺北市地方教育發展基金

臺北市文山區萬芳國民小學附屬單位預算之分預算

(特別收入基金)

臺北市文山區萬芳國民小學編

# 臺北市地方教育發展基金－臺北市文山區萬芳國民小學

## 目 次

中華民國111年度

一、財務摘要 .....	第 1 頁
二、業務計畫及預算概要 .....	第 3 -12 頁
三、預算主要表	
(一) 基金來源、用途及餘絀預計表 .....	第 13 頁
(二) 現金流量預計表 .....	第 14 頁
四、預算明細表	
(一) 基金來源－服務收入明細表 .....	第 15 頁
(二) 基金來源－財產處分收入明細表 .....	第 16 頁
(三) 基金來源－其他財產收入明細表 .....	第 17 頁
(四) 基金來源－公庫撥款收入明細表 .....	第 18 頁
(五) 基金來源－學雜費收入明細表 .....	第 19 頁
(六) 基金來源－雜項收入明細表 .....	第 20 頁
(七) 基金用途－國民教育計畫明細表 .....	第 21 -27 頁
(八) 基金用途－學前教育計畫明細表 .....	第 28 -31 頁
(九) 基金用途－一般行政管理計畫明細表 .....	第 32 -33 頁
(十) 基金用途－建築及設備計畫明細表 .....	第 34 -35 頁
五、預算參考表	
(一) 預計平衡表 .....	第 37 頁
(二) 各項費用彙計表 .....	第 38 -43 頁
(三) 員工人數彙計表 .....	第 44 頁
(四) 用人費用彙計表 .....	第 46 -49 頁
(五) 聘用及約僱人員明細表 .....	第 50 -51 頁
(六) 單位（或計畫）成本分析表 .....	第 52 頁

# 臺北市地方教育發展基金－臺北市文山區萬芳國民小學

## 目 次

中華民國111年度

(七) 5年來主要業務計畫分析表 ..... 第 53 頁

(八) 資本資產明細表 ..... 第 54 頁

# 臺北市地方教育發展基金－臺北市文山區萬芳國民小學

## 財務摘要

中華民國111年度

單位：新臺幣千元

項 目	本 年 度	上 年 度	比較增減數	%
經營成績：				
基金來源	102,101	110,268	-8,167	-7.41
基金用途	112,910	121,851	-8,941	-7.34
賸餘(短絀)	-10,809	-11,583	774	--
餘絀情形：				
基金餘額	1,676	12,485	-10,809	-86.58
現金流量(註)：				
現金及約當現金之淨增(減)	-10,809	-11,583	774	--

附註：現金流量係採現金及約當現金基礎，包括現金及自投資日起3個月內到期或清償之債權證券。

本 頁 空 白

# 業務計畫及預算概要

## 業務計畫及預算概要

中華民國 111 年度

### 壹、基金概況

#### 一、設立宗旨及願景：

- (一) 本校遵照憲法第 158 條及 160 條規定，教育文化應發展國民之民族精神、自治精神，國民道德與健全體格、科學及生活智能，以培養八大學習領域及十大基本能力。
- (二) 本校自 91 年度起依教育經費編列與管理法第 13 條規定設置「臺北市地方教育發展基金」，以促進教育健全發展，提昇教育經費運用績效。

#### 二、施政重點：

- (一) 開啟多元智慧：尊重每個學生獨特的個性，以多元智慧的觀點協助他找到生命的亮點，肯定天生我才必有用，能知於學，樂於學。
- (二) 培養生活能力：培養學生帶得走的公民關鍵能力，強化自我管理、閱讀理解、理性批判、問題解決、奉獻服務、溝通表達等核心素養。
- (三) 蘊育人文情懷：在溫馨開放的校園文化中，孕育人文情懷，學會尊重、包容；建構生命的價值、完成人性的開展。
- (四) 建置溫馨民主的校園文化：
  1. 以參與式管理、落實行政、教師會、家長會三者的良性互動。
  2. 以學生第一，教學優先的觀念提昇行政服務效率。
  3. 放下威權心態，開啟校園民主之風氣。
- (五) 推動適性教學：
  1. 落實校本課程理念，採多元化、活潑化的教學及評量。
  2. 運用校內、外資源，加強多元學習能力。
  3. 關懷相對弱勢學生之教學及輔導。
  4. 推動行動學習，充實學生運用資訊之知能，並提昇教師運用學習載具教學之能力。
- (六) 辦理發展性的訓輔活動：
  1. 辦理各項活動、競賽及展演。
  2. 推動校內外學習服務。
  3. 發展績優社團及校隊，如合唱、田徑隊、羽球隊、童軍等。
  4. 加強新興領域教育的辦理，並融入各科教學以收成效。

## 業務計畫及預算概要

中華民國 111 年度

### 三、組織概況：

本校設置校長 1 人，綜理全校校務，下設教務處、學生事務處、總務處、輔導室、會計室及人事室等單位。

內部分層業務如下：

(一) 教務處：秉承校長之命，辦理全校教務事項。

- 1.教學組：掌理課程編排、課業考查、學藝競賽、教學研究、教師進修、差假教師調代課及缺補課之查核等事項。
- 2.註冊組：掌理註冊、編班、轉學、學籍保管、各項獎助學金補助及成績考查等有關學籍事項。
- 3.設備組：掌理教科書編選、教學及資訊設備之管理、保管及出版學校刊物等事項。

(二) 學生事務處：秉承校長之命，辦理全校學生事務事項。

- 1.生教組：掌理訓育計畫之擬定及辦理各類訓育活動、學生生活教育、學校慶典活動及交通導護等事項。
- 2.體育組：掌理學生體育活動、體衛宣導活動等事項。
- 3.衛生組：掌理社團業務、健康檢查，個人及環境衛生檢查等事項。

(三) 總務處：秉承校長之命，辦理全校總務事項。

- 1.事務組：辦理校舍場地佈置及環境美化，監督校舍建築及整修，校舍、校具、財產、物品採購保管及分配，工程發包、監工及驗收等事項。
- 2.出納組：掌理現金、零用金、票據、契約之保管等收支移轉，辦理員工薪津發放及各項扣繳單據證明等事項。
- 3.文書組：掌理公文收發登錄、撰擬繕校與典守學校印信、檔案保管、整理各項會議紀錄及校史等事項。

(四) 輔導室：秉承校長之命，辦理全校學生學習輔導、生活輔導、生涯輔導等事項。

特教組：擬訂特殊教育計畫章則、親師輔導諮詢、特教班甄選鑑別、實施各項診斷測驗、特教兒童追蹤輔導等事項。

(五) 會計室：秉承上級主計機關之監督與指導，並受校長之指揮，依法辦理歲計、會計、統計等事項。



## 業務計畫及預算概要

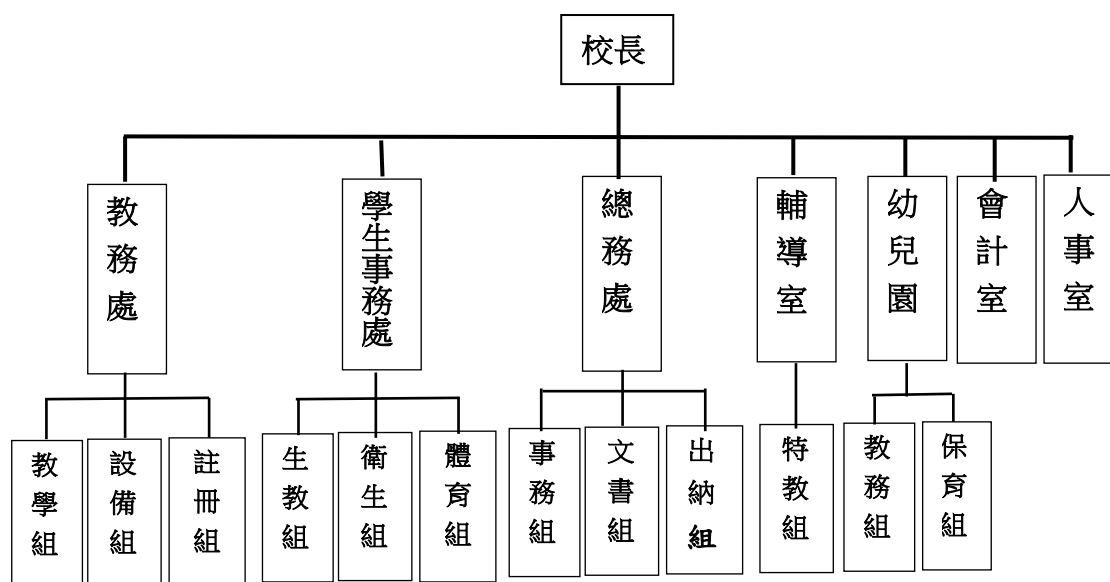
中華民國 111 年度

(六) 人事室：秉承上級人事機關之監督與指導，並受校長之指揮，依法辦理人事管理查核等事項。

(七) 幼兒園：秉承校長之命，綜理園務、規劃幼兒教學、保育、環境與各項措施。

1. 教務組：掌理教學計畫、教學會議、全園活動規劃、個案輔導紀錄、教師專業評鑑等業務之辦理及檔案管理。

2. 保育組：掌理各項幼兒健康檢查與保健業務之連絡、調查、通報、彙整及檔案管理。



#### 四、基金歸類及屬性：

本校地方教育發展基金依據教育經費編列與管理法第 13 條規定設置，本基金為預算法第 4 條第 1 項第 2 款第 5 目所定之特別收入基金，以本府教育局為管理機關。

### 貳、業務計畫

#### 一、基金來源：

臺北市地方教育發展基金 - 臺北市文山區萬芳國民小學

業務計畫及預算概要

中華民國 111 年度

單位：新臺幣千元

業務計畫	本年度預算數	實施內容
勞務收入	159	本年度預計辦理教師甄選報名費及暑期游泳訓練班報名費等收入。
財產收入	123	本年度預計辦理財產報廢變賣之殘值收入、教職員工停車收入、校園場地開放收入等。
政府撥入收入	96,692	本年度預計由公庫撥入數。
教學收入	3,871	本年度預計收取幼兒園幼生之學費、雜費等收入。
其他收入	1,256	本年度預計收取工程圖說費收入、數位學生證補卡等收入。

二、基金用途：

單位：新臺幣千元

業務計畫	本年度預算數	實施內容
國民教育計畫	75,287	本年度預計辦理教學事項為： 1. 各項教學、學生事務、圖書及輔導等業務。 2. 新購教具、圖書等各科教學設備，充實各科教材及用具。 3. 革新教學方法，提高教學效能。 4. 辦理暑期泳訓班、教師甄選、指定活動等項目。
學前教育計畫	22,131	本年度預計辦理教學事項為： 1. 幼兒園各項教學及活動。 2. 新購教學用品，革新教學方法，提高教學效能。 3. 幼兒園各項活動，鍛鍊幼兒強健的身體，增進幼兒各項生活智能。
一般行政管理計畫	13,796	本年度預計辦理事項為： 1. 綜理學校總務、人事、會計等業務。 2. 配合校務推動行政處室支援工作，進而增進校務運作。
建築及設備計	1,696	本年度預計辦理事項為：

# 臺北市地方教育發展基金 - 臺北市文山區萬芳國民小學

## 業務計畫及預算概要

中華民國 111 年度

畫

1. 購置各學科教學課程所需教學設備。
2. 教學樓屋頂水管汰舊更新工程

### 參、預算概要

#### 一、基金來源及用途之預計：

##### (一) 本年度基金來源：

服務收入 15 萬 9 千元、財產處分收入 4 萬 5 千元、其他財產收入 7 萬 8 千元、公庫撥款收入 9,669 萬 2 千元、學雜費收入 387 萬 1 千元、雜項收入 125 萬 6 千元，本年度基金來源 1 億 210 萬 1 千元，較上年度預算數 1 億 1,026 萬 8 千元，減少 816 萬 7 千元，約 7.41%，主要係服務收入及公庫撥入數核實編列所致。

##### (二) 本年度基金用途：

國民教育計畫 7,528 萬 7 千元，學前教育計畫 2,213 萬 1 千元，一般行政管理計畫 1,379 萬 6 千元，建築及設備計畫 169 萬 6 千元，本年度基金用途 1 億 1,291 萬元，較上年度預算數 1 億 2,185 萬 1 千元，減少 894 萬 1 千元，約 7.34%，主要係用人費用及購建固定資產、無形資產及非理財目的之長期投資等減列所致。

#### 二、基金餘絀之預計：

本年度基金來源及用途相抵後，差短 1,080 萬 9 千元，較上年度預算數差短 1,158 萬 3 千元，減少 77 萬 4 千元，將移用以前基金餘額支應。

#### 三、現金流量之預計：

本年度業務活動淨現金流出 1,080 萬 9 千元。

#### 四、補辦預算事項：詳補辦預算明細表

##### (一) 固定資產之建設改良擴充 38 萬 5 千元

1.109 年度原列遞延修繕房屋建築支出，音樂廳整修工程內屬設備部分移列固定資產 8 萬 6 千元。

2.110 年度為消防設備改善確實需要辦理新購，且具急迫及必要性，由其他準備金項下支應 29 萬 9 千元。

臺北市地方教育發展基金 - 臺北市文山區萬芳國民小學

業務計畫及預算概要

中華民國 111 年度

肆、以前年度計畫實施成果概述：

一、前(109)年度計畫實施成果概述：

業務計畫	實施概況	實施成果
勞務收入	本年度預計辦理教師甄選報名費及暑期游泳訓練班報名費等收入。	本年度已收取暑期游泳訓練班報名費 11 萬 3 千元及教師甄選報名費 4 千元等。
財產收入	本年度預計辦理財產報廢變賣之殘值收入、教職員工停車收入、校園場地開放收入等。	本年度已收取財產報廢變賣殘值收入 2 萬 9 千元、教職員工停車收入 2 萬 5 千元、校園場地開放收入 6 千元等。
政府撥入收入	本年度預計由公庫撥入數。	本年度已收取公庫撥入數 1 億 1,652 萬 7 千元及教育部之補助計畫 89 萬 8 千元。
教學收入	本年度預計收取幼兒園幼生之學費、雜費等收入。	本年度已收取幼兒園幼生之學費、雜費等收入 387 萬 9 千元。
其他收入	本年度預計收取工程圖說費收入、數位學生證補卡等收入。	本年度已收取數位學生證補卡 3 千元、廠商履約逾期罰款等收入 12 萬 9 千元、工程圖說費收入 6 千元、以前年度員工通勤交通費 13 萬 3 千元及應付代收款等結餘數 112 萬 4 千元等。
國民教育計畫	本年度預計辦理教學事項為： 1. 辦理各項教學、學生事務、圖書及輔導等業務。 2. 新購教具、圖書等各科教學設備，充實各科教材及	本年度完成各項教學事項： 1. 辦理各項教學、學生事務、圖書及輔導等業務。 2. 新購教具、圖書等各科教學設備，充實各科教材及用具。

臺北市地方教育發展基金 - 臺北市文山區萬芳國民小學

業務計畫及預算概要

中華民國 111 年度

	<p>用具。</p> <p>3. 革新教學方法，提高教學效能。</p> <p>4. 辦理教師甄選、指定活動等項目。</p>	<p>3. 辦理環境教育、性平及活化教學等教師教學研習，提高教學效能。</p> <p>4. 辦理小田園教育體驗學習計畫及綠屋頂計畫等透過特色課程之實施，達成適性揚才之目的革新教學方法，提高教學效能。</p> <p>5. 辦理教師甄選、指定活動等項目。</p>
學前教育計畫	<p>本年度預計辦理教學事項為：</p> <p>1. 辦理幼兒園各項教學及活動。</p> <p>2. 新購教學用品，革新教學方法，提高教學效能。</p> <p>3. 辦理幼兒園各項活動，鍛鍊幼兒強健的身體，增進幼兒各項生活智能。</p>	<p>本年度完成各項教學事項：</p> <p>1. 辦理幼兒各項教學、事務等業務。</p> <p>2. 新購教具等各類啟蒙設備，充實各類教材及用具。</p> <p>3. 辦理幼教資源網站維護業務計畫。</p>
一般行政管理計畫	<p>本年度預計辦理事項為：</p> <p>1. 綜理學校總務、人事、會計等業務。</p> <p>2. 配合校務推動行政處室支援工作，進而增進校務運作。</p>	<p>綜理學校總務、人事、會計等業務，並配合校務推動行政處室支援工作，進而增進校務運作，達成預期目標。</p>
建築及設備計畫	<p>本年度預計辦理事項為：</p> <p>1. 購置各學科教學課程所需教學設備。</p> <p>2. 音樂廳整修工程。</p> <p>3. 旭日樓二至四樓廁所整修工程。</p>	<p>1. 購置各學科教學課程所需教學設備。</p> <p>2. 辦理音樂廳整修工程。</p> <p>3. 辦理旭日樓二至四樓廁所整修工程。</p> <p>4. 教育局補助附設幼兒園藍天班地板修繕工程。</p>

臺北市地方教育發展基金 - 臺北市文山區萬芳國民小學

業務計畫及預算概要

中華民國 111 年度

二、上年度已過期間（110 年 1 月 1 日至 6 月 30 日止）計畫實施成果概述：

業務計畫	實施概況	實施成果
勞務收入	本年度截至 6 月 30 日止預計辦理教師甄選報名費等收入。	本年度截至 6 月 30 日止已收取教師甄選報名費未達千元等。
財產收入	本年度截至 6 月 30 日止預計辦理財產報廢變賣之殘值收入、教職員工停車收入、校園場地開放收入等。	本年度截至 6 月 30 日止已收取教職員工停車收入 1 萬 6 千元、校園場地開放收入 1 萬 3 千元等。
政府撥入收入	本年度截至 6 月 30 日止預計公庫撥入數。	本年度截至 6 月 30 日止已收取公庫撥入數 4,933 萬 1 千元及教育部之補助計畫 186 萬 4 千元。
教學收入	本年度截至 6 月 30 日止預計收取幼兒園幼生之 1 學期學費、雜費等收入。	本年度截至 6 月 30 日止已收取幼兒園幼生 1 學期學費、雜費等收入 194 萬 1 千元。
其他收入	本年度截至 6 月 30 日止預計收取數位學生證補卡及廠商履約逾期罰款等收入。	本年度截至 6 月 30 日止已收取數位學生證補卡 1 千元、退回以前年度貨物稅 8 千元及以前年度應付代收款結餘數 75 萬 3 千元等收入。
國民教育計畫	本年度截至 6 月 30 日止預計辦理教學事項為： 1. 辦理各項教學、學生事務、圖書及輔導等業務。 2. 新購教具、圖書等各科教學設備，充實各科教材及用具。 3. 革新教學方法，提高教學效能。	本年度完成各項教學事項： 1. 辦理各項教學、學生事務、圖書及輔導等業務。 2. 新購教具、圖書等各科教學設備，充實各科教材及用具。 3. 辦理小田園教育體驗學習計畫及綠屋頂計畫等透過特色課程之實施，達成適性揚才之目的革新教學方

臺北市地方教育發展基金 - 臺北市文山區萬芳國民小學

業務計畫及預算概要

中華民國 111 年度

	4. 辦理教師甄選、指定活動等項目。	法，提高教學效能。 4. 辦理教師甄選、指定活動等項目。
學前教育計畫	本年度截至 6 月 30 日止預計辦理教學事項為： 1. 幼兒園各項教學及活動。 2. 新購教學用品，革新教學方法，提高教學效能。 3. 辦理幼兒園各項活動，鍛鍊幼兒強健的身體，增進幼兒各項生活智能。	本年度完成各項教學事項： 1. 辦理幼兒各項教學、事務等業務。 2. 新購教具等各類啟蒙設備，充實各類教材及用具。 3. 辦理幼教資源網站維護業務計畫。
一般行政管理計畫	本年度截至 6 月 30 日止預計辦理事項為： 1. 綜理學校總務、人事、會計等業務。 2. 配合校務推動行政處室支援工作，進而增進校務運作。	持續辦理學校總務、人事、會計等業務，並配合校務推動行政處室支援工作，進而增進校務運作，以達成預期目標。
建築及設備計畫	本年度截至 6 月 30 日止預計辦理事項為： 1. 購置各學科教學課程所需教學設備招標作業。 2. 辦理綠水樓一、二樓廁所整修工程。	1. 購置各學科教學課程所需教學設備招標作業。 2. 辦理綠水樓一、二樓廁所整修工程之建築師及工程招標作業。 3. 辦理視聽教室整修工程之建築師及工程招標作業。

# 臺北市地方教育發展基金－臺北市文山區萬芳國民小學

## 補辦預算明細表

中華民國111年度

單位：新臺幣元

項 目	金額	辦理年度	說 明
合計	385,000		
固定資產之建設改良擴充	385,000		
購置交通及運輸設備	43,000	109	
緊急廣播系統(含遮斷器)	43,000		原列遞延修繕房屋建築支出-音樂廳整修工程，內屬設備部分移列固定資產。
購置雜項設備	43,000	109	
數位P型火警受信總機	43,000		原列遞延修繕房屋建築支出-音樂廳整修工程，內屬設備部分移列固定資產。
購置機械及設備	179,000	110	
緊急發電機(30KW-220V全配)	179,000		為消防設備改善，確實需要辦理新購，且具急迫及必要性，所需經費擬由本校其他準備金支應。
購置雜項設備	120,000	110	
複合式授信總機(35L)	120,000		為消防設備改善，確實需要辦理新購，且具急迫及必要性，所需經費擬由本校其他準備金支應。

備註：各基金依預算法第 8 8 條規定補辦預算，應確係不及編入年度預算，且因經營環境發生重大變遷或正常業務(含執行中央補助款項目)之確實需要，並經主管機關核轉本府核准先行辦理者；不具急迫性之事項，仍應儘可能納入預算辦理。



# 預算主要表

# 臺北市地方教育發展基金－臺北市文山區萬芳國民小學

## 基金來源、用途及餘絀預計表

中華民國111年度

單位：新臺幣千元

前年度決算數	項 目	本年度預算數	上年度預算數	比較增減（－）
122,876	基金來源	102,101	110,268	-8,167
117	勞務收入	159	243	-84
117	服務收入	159	243	-84
60	財產收入	123	147	-24
29	財產處分收入	45	45	
32	其他財產收入	78	102	-24
117,425	政府撥入收入	96,692	105,149	-8,457
116,527	公庫撥款收入	96,692	105,149	-8,457
898	政府其他撥入收入			
3,879	教學收入	3,871	3,890	-19
3,879	學雜費收入	3,871	3,890	-19
1,395	其他收入	1,256	839	417
1,395	雜項收入	1,256	839	417
123,855	基金用途	112,910	121,851	-8,941
79,966	國民教育計畫	75,287	84,182	-8,895
20,625	學前教育計畫	22,131	20,476	1,655
13,002	一般行政管理計畫	13,796	13,950	-154
10,261	建築及設備計畫	1,696	3,243	-1,547
-980	本期賸餘(短絀)	-10,809	-11,583	774
25,048	期初基金餘額	12,485	12,612	-127
24,068	期末基金餘額	1,676	1,029	647

註：前年度決算數細數之和與總數或略有出入，係四捨五入關係，以下各表同。

# 臺北市地方教育發展基金－臺北市文山區萬芳國民小學

## 現金流量預計表

中華民國111年度

單位：新臺幣千元

項 目	本 預	年 算	度 數	說 明
業務活動之現金流量				
本期賸餘(短絀)			-10,809	
業務活動之淨現金流入(流出)			-10,809	
其他活動之現金流量				
其他活動之淨現金流入(流出)				
現金及約當現金之淨增(淨減)			-10,809	
期初現金及約當現金			19,899	
期末現金及約當現金			9,090	

註：本表係採現金及約當現金基礎，包括現金及自投資日起3個月內到期或清償之債權證券。

# 預算明細表

# 臺北市地方教育發展基金－臺北市文山區萬芳國民小學

## 基金來源－服務收入明細表

中華民國111年度

單位：新臺幣元

科 目	單 位	本 年 度 預 算 數			說 明
		數 量 業 務 量	利(費)率	金 額	
合計				159,000	
服務收入				159,000	較上年度預算數243,000元，減少84,000元。
	人	63	300	18,900	教師甄選報名費收入。
	年	1	100	100	配合預算編列至千元，增列進位數100元。
	人	200	700	140,000	暑期游泳訓練班學生票收入(收支對列)。

臺北市地方教育發展基金－臺北市文山區萬芳國民小學

基金來源－財產處分收入明細表

中華民國111年度

單位：新臺幣元

科目	單位	本年度預算數			說明
		數量 業務量	利(費)率	金額	
合計				45,000	
財產處分收入	年	1	45,000	45,000	較上年度預算數45,000元，無增減。 財產變賣殘值收入。

# 臺北市地方教育發展基金－臺北市文山區萬芳國民小學

## 基金來源－其他財產收入明細表

中華民國111年度

單位：新臺幣元

科 目	單位	本 年 度 預 算 數			說 明
		數量 業務量	利(費)率	金 額	
合計				78,000	
其他財產收入				78,000	較上年度預算數102,000元，減少24,000元。 教職員工停車收入。 場地出借費收入(收支對列)。
	人、學期	35x2	600	42,000	
	月	12	3,000	36,000	

臺北市地方教育發展基金－臺北市文山區萬芳國民小學

基金來源－公庫撥款收入明細表

中華民國111年度

單位：新臺幣元

科 目	單位	本 年 度 預 算 數			說 明
		數量 業務量	利(費)率	金 額	
合計				96,692,000	
公庫撥款收入	年	1	96,692,000	96,692,000	較上年度預算數105,149,000元， 減少8,457,000元。 市府補助款。



# 臺北市地方教育發展基金－臺北市文山區萬芳國民小學

## 基金來源－學雜費收入明細表

中華民國111年度

單位：新臺幣元

科 目	單 位	本 年 度 預 算 數			說 明
		數 量 業 務 量	利(費)率	金 額	
合計				3,871,000	
學雜費收入				3,871,000	較上年度預算數3,890,000元，減少19,000元。
	人、學期	3x2	5,150	30,900	幼兒園半日班學費收入。
	人、學期	3x2	2,745	16,470	幼兒園半日班雜費收入。
	人、學期	192x2	7,000	2,688,000	幼兒園全日班學費收入。
	人、學期	192x2	2,955	1,134,720	幼兒園全日班雜費收入。
	年	1	910	910	配合預算編列至千元，增列進位數910元。

# 臺北市地方教育發展基金－臺北市文山區萬芳國民小學

## 基金來源－雜項收入明細表

中華民國111年度

單位：新臺幣元

科 目	單位	本 年 度 預 算 數			說 明
		數量 業務量	利(費)率	金 額	
合計				1,256,000	
雜項收入				1,256,000	較上年度預算數839,000元，增加417,000元。
	件	80	100	8,000	工程圖說費收入。
	年	1	1,248,000	1,248,000	其他雜項收入。

# 臺北市地方教育發展基金－臺北市文山區萬芳國民小學

## 基金用途－國民教育計畫明細表

中華民國111年度

單位：新臺幣元

前年度 決算數	上年度 預算數	科 目	本 年 度 預 算 數	說 明
79,966,404	84,182,000	合 計	75,287,000	
73,906,456	78,408,000	用人費用	70,035,000	
38,533,205	38,580,000	正式員額薪資	34,284,000	較上年度預算數38,580,000元，減少4,296,000元。
38,533,205	38,580,000	職員薪金	34,284,000	
			30,564,000	教師36人薪金(詳用人費用彙計表)(含教育部補助導師費216,000元)。
			3,720,000	特教教師4人薪金(詳用人費用彙計表)(含教育部補助導師費24,000元)。
833,072	1,024,432	聘僱及兼職人員薪資	1,024,432	較上年度預算數1,024,432元，無增減。
374,100	418,992	約僱職員薪金	418,992	約僱充實行政人力1人薪金(詳聘用及約僱人員明細表)(教育部補助款)。
458,972	605,440	兼職人員酬金	605,440	
			10,240	補助調整授課鐘點費之外聘教師勞、健保及勞退費用(教育部補助款)。
			102,400	補助調整授課特教教師鐘點費，4人*2節*40週*320元(教育部補助款)。
			492,800	教師代課鐘點費，本校編制教師總人數55人，按9分之1計，編列7人，每人20節*11月，總節數7人*20節*11月=1,540節，每節320元。
329,472	843,544	超時工作報酬	589,615	較上年度預算數843,544元，減少253,929元。
329,472	843,544	加班費	589,615	
			6,000	場地開放管理加班費(收支對列)。
			555,731	不休假出勤加班費。
			27,884	業務需要超時工作加班費。
9,090,618	11,276,872	獎金	9,035,872	較上年度預算數11,276,872元，減少2,241,000元。
4,171,915	6,402,000	考績獎金	4,698,000	
			462,000	依考績法規定核發之獎金。
			4,236,000	依考績法規定核發之獎金。
4,918,703	4,874,872	年終獎金	4,337,872	
			3,820,500	依規定於年節加發之獎金。
			465,000	依規定於年節加發之獎金。

# 臺北市地方教育發展基金－臺北市文山區萬芳國民小學

## 基金用途－國民教育計畫明細表

中華民國111年度

單位：新臺幣元

前年度 決算數	上年度 預算數	科 目	本 年 度 預 算 數	說 明
			52,372	約僱充實行政人力依規定於年節加發之獎金(教育部補助款)。
19,722,923	20,648,208	退休及卹償金	19,749,720	較上年度預算數20,648,208元，減少898,488元。
19,722,923	20,648,208	職員退休及離職金	19,749,720	
			15,216	約僱充實行政人力提撥離職儲金(教育部補助款)。
			16,281,600	退休人員月退休金，53人*25,600元*12月=16,281,600元。
			393,120	提撥退撫基金。
			3,059,784	提撥退撫基金。
5,397,166	6,034,944	福利費	5,351,361	較上年度預算數6,034,944元，減少683,583元。
3,482,404	3,333,156	分擔員工保險費	3,014,916	
			2,652,528	分擔公保、勞保、健保費。
			328,968	分擔公保、勞保、健保費。
			33,420	約僱充實行政人力分擔勞保、健保費(教育部補助款)。
93,000	463,500	傷病醫藥費	465,900	
			384,000	健康檢查補助費，24人*16,000元。
			8,400	職業安全衛生健康檢查經費，7人*1,200元。
			73,500	健康檢查補助費，21人*3,500元。
351,712	472,500	員工通勤交通費	316,680	
			176,400	教師上下班交通費，28人*10月*630元。
			11,760	教師上下班交通費，1人*10月*1,176元。
			88,200	教師上下班交通費，7人*10月*1,260元。
			40,320	教師上下班交通費，4人*10月*1,008元(資源班)。
1,470,050	1,765,788	其他福利費	1,553,865	
			176,000	休假旅遊補助費。
			24,000	退休人員三節慰問金，4人*6,000元。
			125,420	結婚補助費，2人*2月*31,355元。
			365,000	喪葬補助費，2人*5月*36,500元。
			863,445	子女教育補助費。

# 臺北市地方教育發展基金－臺北市文山區萬芳國民小學

## 基金用途－國民教育計畫明細表

中華民國111年度

單位：新臺幣元

前年度 決算數	上年度 預算數	科 目	本 年 度 預 算 數	說 明
2,854,407	2,429,000	服務費用	2,470,000	
1,005,819	995,061	水電費	1,018,647	較上年度預算數995,061元，增加23,586元。
837,905	885,133	工作場所電費	838,840	
			838,840	班級電費。
167,914	109,928	工作場所水費	179,807	班級水費。
20,770	33,170	旅運費	33,170	較上年度預算數33,170元，無增減。
20,770	33,170	國內旅費	33,170	
			27,900	校外教學隨隊人員出差旅費，6人*3天*1,550元。
			5,270	教職員工因公出差旅費。
25,000		印刷裝訂與廣告費		
25,000		印刷及裝訂費		
1,024,672	592,467	修理保養及保固費	592,467	較上年度預算數592,467元，無增減。
854,460	428,400	一般房屋修護費	428,400	
			428,400	學校校舍及其他建築物等之修理(85%)(三棟大樓分別為71.12.30、73.9.4及76.10.13以鋼筋混凝土建造完成皆超過38年)。
48,252	88,467	機械及設備修護費	88,467	
			30,000	開放學校場地器材保養修護費(收支對列)。
			12,000	暑期泳訓班場地維護費(收支對列)。
			27,267	游泳池水電清潔場地維護費。
			19,200	電腦設備維護費(電腦專案計畫)。
121,960	75,600	雜項設備修護費	75,600	各項教學設備及其他公用用具等之養護(15%)。
2,430	8,960	保險費	5,600	較上年度預算數8,960元，減少3,360元。
2,430	8,960	其他保險費	5,600	暑期泳訓班學員保險費，200人*28元(收支對列)。
404,460	468,382	一般服務費	469,756	較上年度預算數468,382元，增加1,374元。
4,084	4,200	佣金、匯費、經理費及手續費	4,248	委託超商代收學雜費手續費，354人*2學期*6元。
116,616	190,520	外包費	211,940	
			169,552	游泳池救生員外包費，1人*4月*42,388元。
			42,388	暑期泳訓班救生員外包費，1人*1月*42,388元。
199,760	191,662	計時與計件人員酬金	173,568	

# 臺北市地方教育發展基金－臺北市文山區萬芳國民小學

## 基金用途－國民教育計畫明細表

中華民國111年度

單位：新臺幣元

前年度 決算數	上年度 預算數	科 目	本 年 度 預 算 數	說 明
			19,968	補助閩客語教學支援人員鐘點費之外聘人員勞、健保及勞退費用。
			153,600	補助閩客語教學支援人員鐘點費，12人*1節*40週*320元。
84,000	82,000	體育活動費	80,000	
			8,000	文康活動費，本校編列資源班教師4人，每人編列2,000元。
			72,000	文康活動費，本校編列教師36人，每人編列2,000元。
371,256	330,960	專業服務費	350,360	較上年度預算數330,960元，增加19,400元。
253,156	163,400	講課鐘點、稿費、出席審查及查詢費	183,400	
			12,000	外聘專家學者訓練講授鐘點費，6節*2,000元(資源班)。
			14,400	教材編輯費，2班*12月*600元(資源班)。
			8,000	綠屋頂系統融入學習外聘專家學者講授鐘點費，4節*2,000元。
			100,000	暑期泳訓班教練鐘點費，20班*10節*500元(收支對列)。
			12,000	推展性別平等教育(含相關專業研習、宣導)外聘專家學者講授鐘點費，6節*2,000元。
			5,000	性別平等教育專家學者出席費，2人次*2,500元。
			8,000	小田園教育體驗學習外聘專家學者講授鐘點費，4節*2,000元。
			16,000	教師專業成長計畫外聘專家學者講授鐘點費，8節*2,000元。
			8,000	國小家長教育成長暨志工培訓外聘專家學者講授鐘點費，4節*2,000元。
14,400	32,460	委託檢驗(定)試驗認證費	34,860	
			26,460	建物公共安全檢查簽證及申報費、消防安全檢測費等(依班級業務費提列)。
			8,400	飲水機水質檢驗費，7臺*1,200元。
	18,900	試務甄選費	18,900	教師甄選試務費。
103,700	116,200	其他專業服務費	113,200	
			16,200	學童午餐指導費(3-4年級)，6班*1人*9月

# 臺北市地方教育發展基金－臺北市文山區萬芳國民小學

## 基金用途－國民教育計畫明細表

中華民國111年度

單位：新臺幣元

前年度 決算數	上年度 預算數	科 目	本 年 度 預 算 數	說 明
				*300元。
			21,600	學童午餐指導費(5-6年級)，6班*1人*9月
				*400元。
			5,400	學童午餐指導費(1-2年級)，6班*1人*9月
				*100元。
			20,000	學生輔導指導費。
			45,000	工作人員午餐指導費，10人*9月*500元。
			5,000	學童牙齒保健牙醫檢查費。
2,011,223	1,822,000	材料及用品費	1,095,000	
1,179,696	923,600	使用材料費	294,600	較上年度預算數923,600元，減少629,000元。
				。
1,179,696	923,600	設備零件	294,600	
			75,600	電腦設備維護及管理費，12班*6,300元。
			72,000	課桌椅(總務處-班級設備費移列)，30套*2,400元(新增)。
			31,300	汗水馬達(總務處-由班級設備費移列)，4個*7,825元(新增)。
			17,200	馬達控制器(總務處-由班級設備費移列)，2套*8,600元(新增)。
			6,000	安全頭盔(由特教班班級設備費移列)，3頂*2,000元(新增)。
			1,200	30CM不沾鍋平底鍋1個(由特教班班級設備費移列)(新增)。
			20,000	幼教安親桌(由特教班班級設備費移列)，10張*2,000元(新增)。
			800	鬆餅機熱壓吐司烤盤1個(由特教班班級設備費移列)(新增)。
			4,000	多功能計時鬆餅機1臺(由特教班班級設備費移列)(新增)。
			66,500	汰換數位式監視器(總務處-由班級設備費移列)，7臺*9,500元。
831,527	898,400	用品消耗	800,400	較上年度預算數898,400元，減少98,000元。
4,400	7,400	辦公(事務)用品	7,400	
			2,400	文具用品等(資源班)。
			2,000	國小家長教育成長暨志工培訓文具用品費用。

# 臺北市地方教育發展基金－臺北市文山區萬芳國民小學

## 基金用途－國民教育計畫明細表

中華民國111年度

單位：新臺幣元

前年度 決算數	上年度 預算數	科 目	本 年 度 預 算 數	說 明
			3,000	推展性別平等教育(含相關專業研習、宣導) 教材及文具用品等。
74,921	70,000	報章雜誌	68,557	
			68,557	圖書(由班級設備費移列)(新增)。
24,000		服裝		
19,700	15,000	醫療用品(非醫療院所使用 )	15,000	健康中心藥品費。
708,506	806,000	其他用品消耗	709,443	
			5,000	游泳池水電清潔維護教學環境佈置費。
			10,933	游泳池水電清潔維護消毒劑。
			63,400	國小學生各項活動等支出。
			69,500	運動會經費。62,000元+(300元X25班-含幼 兒園)=69,500元。
			14,000	教師專業成長計畫用文具、材料等。
			57,000	小田園教育體驗學習用教材、有機肥、整 地等費用，2學期*28,500元。
			3,000	暑期泳訓班教學環境佈置費(收支對列)。
			5,000	暑期泳訓班招生用紅布條等(收支對列)。
			9,800	暑期泳訓班教學器材費(收支對列)。
			4,600	暑期泳訓班消毒劑，20班*230元(收支對列) 。
			57,000	綠屋頂計畫用苗圃、水管、網架、籬笆、 培養土、成長肥、植物牌等材料。
			248,760	教學材料費，18班*13,820元。
			20,000	國小兒童節慶活動費用。
			103,140	垃圾袋費用、消毒藥水、衛生清潔用品費 、衛生紙及教室佈置費等(依班級業務費提 列)，18班*5,730元。
			470	配合預算編列至千元，增列進位數470元。
			10,200	教學用教科書，6年級*1,700元。
			27,640	教具實驗器材教學材料等費用，2班*13,820 元(資源班)。
8,400	8,000	租金、償債、利息及相關手續 費	8,000	
8,400	8,000	交通及運輸設備租金	8,000	較上年度預算數8,000元，無增減。



# 臺北市地方教育發展基金－臺北市文山區萬芳國民小學

## 基金用途－國民教育計畫明細表

中華民國111年度

單位：新臺幣元

前年度 決算數	上年度 預算數	科 目	本 年 度 預 算 數	說 明
8,400	8,000	車租	8,000	學生活動校際競賽交通費等。
1,116,377	1,319,000	會費、捐助、補助、分攤、照 護、救濟與交流活動費	1,506,000	
10,000	10,000	捐助、補助與獎助	10,000	較上年度預算數10,000元，無增減。
10,000	10,000	獎助學員生給與	10,000	教育關懷獎每校推薦1名學生獎助金。
1,106,377	1,309,000	補貼、獎勵、慰問、照護與 救濟	1,496,000	較上年度預算數1,309,000元，增加187,000元。
40,953		獎勵費用	43,200	敬師活動費，72人*600元。
1,065,424	1,309,000	其他補貼、獎勵、慰問、 照護與救濟	1,452,800	
			420	配合預算編列至千元，增列進位數420元。
			940,000	清寒學生餐費補助，94人*200日*50元。
			78,000	本市市民第3胎就讀國小教育補助費，78人*1,000元。
			154,700	弱勢學生教科書補助費用，91人*1,700元。
			32,000	弱勢學生冷氣使用費補助費用，40人*800元。
			247,680	補助學校午餐使用有機蔬菜或有機米計畫，387人*40週*16元。
69,541	196,000	其他	173,000	
69,541	196,000	其他支出	173,000	較上年度預算數196,000元，減少23,000元。
69,541	196,000	其他	173,000	
			17,000	學生活動各項競賽獎品等。
			35,000	班級自治費，350人*2學期*50元。
			20,000	退休人員紀念品，4人*5,000元(由教育局移列)。
			100,800	執行學生路隊安全導護費及義工保險費(19班以下以4人計算，按每學期20週，每週5日，每日2次，每次63元編列)。
			200	配合預算編列至千元，增列進位數200元。

# 臺北市地方教育發展基金－臺北市文山區萬芳國民小學

## 基金用途－學前教育計畫明細表

中華民國111年度

單位：新臺幣元

前年度 決算數	上年度 預算數	科 目	本 年 度 預 算 數	說 明
20,625,393	20,476,000	合計	22,131,000	
19,448,030	19,645,000	用人費用	21,370,000	
13,553,029	13,275,180	正式員額薪資	14,091,180	較上年度預算數13,275,180元，增加816,000元。
12,453,779	12,219,180	職員薪金	13,035,180	
			1,344,000	幼兒園特教教師2人薪金(詳用人費用彙計表)。
			21,600	教保員教保費(2歲專班)，2人*12月*900元。
			11,669,580	幼兒園教師13人及教保員3人薪金(詳用人費用彙計表)。
1,099,250	1,056,000	工員工資	1,056,000	幼兒園廚工3人薪金(詳用人費用彙計表)。
104,940	458,109	超時工作報酬	449,161	較上年度預算數458,109元，減少8,948元。
104,940	458,109	加班費	449,161	
			407,130	不休假出勤加班費。
			19,631	業務需要超時工作加班費。
			22,400	幼教資源網站維護人員加班費。
2,951,668	3,250,863	獎金	3,774,863	較上年度預算數3,250,863元，增加524,000元。
1,347,200	1,594,164	考績獎金	2,016,164	
			1,904,164	依考績法規定核發之獎金。
			112,000	依考績法規定核發之獎金。
1,604,468	1,656,699	年終獎金	1,758,699	
			1,590,699	依規定於年節加發之獎金。
			168,000	依規定於年節加發之獎金。
1,201,839	1,115,712	退休及卹償金	1,427,544	較上年度預算數1,115,712元，增加311,832元。
1,201,839	1,084,752	職員退休及離職金	1,396,584	
			131,040	提撥退撫基金。
			1,265,544	提撥退撫基金。
	30,960	工員退休及離職金	30,960	提撥勞工退休準備金。
1,636,554	1,545,136	福利費	1,627,252	較上年度預算數1,545,136元，增加82,116元。
1,404,418	1,167,456	分擔員工保險費	1,296,192	
			1,180,584	分擔公保、勞保、健保費。
			115,608	分擔公保、勞保、健保費。

# 臺北市地方教育發展基金－臺北市文山區萬芳國民小學

## 基金用途－學前教育計畫明細表

中華民國111年度

單位：新臺幣元

前年度 決算數	上年度 預算數	科 目	本 年 度 預 算 數	說 明
6,020	6,880	傷病醫藥費	6,880	
			4,300	幼兒園教師及教保人員等健康檢查費(每2年編1次)，5人*860元。
			2,580	幼兒園廚工健康檢查費，3人*860元。
178,116	226,800	員工通勤交通費	180,180	
			56,700	教師、教保員、廚工上下班交通費，9人*10月*630元。
			50,400	教師、教保員、廚工上下班交通費，5人*10月*1,008元。
			23,520	教師上下班交通費，2人*10月*1,176元。
			25,200	教師上下班交通費，2人*10月*1,260元。
			11,760	特教教師上下班交通費，1人*10月*1,176元。
			12,600	特教教師上下班交通費，1人*10月*1,260元。
48,000	144,000	其他福利費	144,000	休假旅遊補助費。
969,007	511,000	服務費用	480,000	
200,201	196,416	水電費	165,428	較上年度預算數196,416元，減少30,988元。
146,639	154,747	工作場所電費	124,235	班級電費。
53,562	41,669	工作場所水費	41,193	班級水費。
154,405	196,000	修理保養及保固費	196,000	較上年度預算數196,000元，無增減。
154,405	137,200	一般房屋修護費	137,200	學校校舍及其他建築物等之修理(幼兒園7班71年興建)。
	58,800	雜項設備修護費	58,800	各項教學設備及其他公用用具等保養(幼兒園7班71年興建)。
529,026	43,884	一般服務費	43,872	較上年度預算數43,884元，減少12元。
1,176	1,884	佣金、匯費、經理費及手續費	1,872	委託超商代收學雜費手續費，156人*2學期*6元。
471,250		外包費		
12,600		計時與計件人員酬金		
44,000	42,000	體育活動費	42,000	
			12,000	文康活動費，本校編列契約進用教保員3人，廚工3人，合計6人，每人編列2,000元(上述人員係幼托整合前得編列文康活動費之人員)。

# 臺北市地方教育發展基金－臺北市文山區萬芳國民小學

## 基金用途－學前教育計畫明細表

中華民國111年度

單位：新臺幣元

前年度 決算數	上年度 預算數	科 目	本 年 度 預 算 數	說 明
			26,000	文康活動費，本校編列幼兒園主任1人，教師12人，合計13人，每人編列2,000元。
			4,000	文康活動費，本校編列特教教師2人，每人編列2,000元。
85,375	74,700	專業服務費	74,700	較上年度預算數74,700元，無增減。
7,200	7,200	講課鐘點、稿費、出席審查及查詢費	7,200	教材編輯費，1班*12月*600元(資源班)。
14,800		委託檢驗(定)試驗認證費		
63,375	67,500	其他專業服務費	67,500	輔導幼兒園學童用餐經費，15人*9月*500元。
133,325	121,000	材料及用品費	128,000	
45,270	31,980	使用材料費	37,640	較上年度預算數31,980元，增加5,660元。
45,270	31,980	設備零件	37,640	
			340	配合預算編列至千元，增列進位數340元。
			4,800	護貝機1臺(由幼兒園特教班班級設備費移列)(新增)。
			9,000	數位相機1臺(由幼兒園班級設備費移列)(新增)。
			6,800	懸掛式烘碗機1臺(由幼兒園特教班班級設備費移列)(新增)。
			2,100	圓角學習桌1張(由幼兒園班級設備費移列)(新增)。
			11,200	凸三邊雙層教具櫃(由幼兒園班級設備費移列)，4組*2,800元(新增)。
			3,400	三層教具櫃1臺(由幼兒園特教班班級設備費移列)(新增)。
88,055	89,020	用品消耗	90,360	較上年度預算數89,020元，增加1,340元。
		報章雜誌	1,340	
			1,000	圖書(由幼兒園特教班班級設備費移列)(新增)。
			340	圖書(由幼兒園班級設備費移列)(新增)。
88,055	89,020	其他用品消耗	89,020	
			17,600	幼教資源網站維護參考資料等。
			50,400	班級業務專用垃圾袋、消毒藥水、衛生清潔用品費、衛生紙及教室佈置費等，7班*7,200元。

# 臺北市地方教育發展基金－臺北市文山區萬芳國民小學

## 基金用途－學前教育計畫明細表

中華民國111年度

單位：新臺幣元

前年度決算數	上年度預算數	科 目	本 年 度 預 算 數	說 明
			7,200	文具材料等費用，1班*7,200元(資源班)。
			13,820	幼兒園知動及生活訓練相關材料與設備費，1班*13,820元(資源班)。
52,411	103,000	會費、捐助、補助、分攤、照護、救濟與交流活動費	57,000	
52,411	103,000	補貼、獎勵、慰問、照護與救濟	57,000	較上年度預算數103,000元，減少46,000元。
52,411	103,000	其他補貼、獎勵、慰問、照護與救濟	57,000	
			23,266	低收入戶家庭幼生月費補助，1人*2學期*11,633元。
			518	配合預算編列至千元，增列進位數518元。
			33,216	補助學校午餐使用有機蔬菜或有機米計畫，173人*40週*1次*4.8元。
22,620	96,000	其他	96,000	
22,620	96,000	其他支出	96,000	較上年度預算數96,000元，無增減。
22,620	96,000	其他	96,000	幼兒導護費 (4班以上以4人計算，按每學期20週，每週5日，每日2次，每次60元編列)。

# 臺北市地方教育發展基金－臺北市文山區萬芳國民小學

## 基金用途－一般行政管理計畫明細表

中華民國111年度

單位：新臺幣元

前年度 決算數	上年度 預算數	科 目	本 年 度 預 算 數	說 明
13,002,245	13,950,000	合計	13,796,000	
11,391,463	12,206,000	用人費用	11,474,000	
7,445,772	7,620,000	正式員額薪資	7,104,000	較上年度預算數7,620,000元，減少516,000元。
6,039,650	6,384,000	職員薪金	6,384,000	教職員8人薪金(詳用人費用彙計表)。
809,422	720,000	工員工資	720,000	工員2人工資(詳用人費用彙計表)。
596,700	516,000	警餉		
4,618		聘僱及兼職人員薪資		
4,618		兼職人員酬金		
429,486	673,776	超時工作報酬	653,948	較上年度預算數673,776元，減少19,828元。
429,486	673,776	加班費	653,948	
			482,334	不休假出勤加班費。
			24,684	校園安全校內同仁例假日人力支援加班費。
			146,930	業務需要超時工作加班費。
1,913,977	2,282,500	獎金	2,132,000	較上年度預算數2,282,500元，減少150,500元。
980,713	1,330,000	考績獎金	1,244,000	依考績法規定核發之獎金。
933,264	952,500	年終獎金	888,000	依規定於年節加發之獎金。
626,292	643,632	退休及卹償金	693,144	較上年度預算數643,632元，增加49,512元。
511,464	586,032	職員退休及離職金	635,544	提撥退撫基金。
114,828	57,600	工員退休及離職金	57,600	提撥勞工退休準備金。
971,318	986,092	福利費	890,908	較上年度預算數986,092元，減少95,184元。
744,008	682,452	分擔員工保險費	647,748	分擔公保、勞保、健保費。
73,710	143,640	員工通勤交通費	83,160	
			68,040	職員、技工、工友上下班交通費，9人*12月*630元。
			15,120	教職員、技工、工友上下班交通費，1人*12月*1,260元。
153,600	160,000	其他福利費	160,000	休假旅遊補助費。
1,351,383	1,407,000	服務費用	1,992,000	
77,987	120,816	郵電費	120,332	較上年度預算數120,816元，減少484元。
77,987	120,816	電話費	120,332	校園安全保全專線電話費用等。
810,712	789,684	一般服務費	1,375,168	較上年度預算數789,684元，增加585,484元。

# 臺北市地方教育發展基金－臺北市文山區萬芳國民小學

## 基金用途－一般行政管理計畫明細表

中華民國111年度

單位：新臺幣元

前年度 決算數	上年度 預算數	科 目	本 年 度 預 算 數	說 明
788,712	767,684	外包費	1,355,168	
			200,000	消化超額職工5人(技工、工友)業務外包費，5人*40,000元。
			1,155,168	校警勞務外包費，2人*12月*48,132元。
22,000	22,000	體育活動費	20,000	文康活動費，本校編列教職員8人，工員2人，合計10人，每人編列2,000元。
390,684	424,500	專業服務費	424,500	較上年度預算數424,500元，無增減。
390,684	424,500	其他專業服務費	424,500	校園安全機械定點、機動巡邏等保全費用。
72,000	72,000	公共關係費	72,000	較上年度預算數72,000元，無增減。
72,000	72,000	公共關係費	72,000	校長特別費，12月*6,000元。
258,399	336,000	材料及用品費	329,000	
258,399	336,000	用品消耗	329,000	較上年度預算數336,000元，減少7,000元。
253,099	328,400	辦公(事務)用品	329,000	
			328,400	統籌業務費計算如下：普通班18班、附設幼兒園7班，1290元x15班X12月=232,200元，810元X10班X12月=97,200元，以上合計329,400元，除依實際需求移列會費1,000元外，其餘如列數。
			600	配合預算編列至千元，增列進位數600元。
5,300	7,600	服裝		
1,000	1,000	會費、捐助、補助、分攤、照 護、救濟與交流活動費	1,000	
1,000	1,000	會費	1,000	較上年度預算數1,000元，無增減。
1,000	1,000	職業團體會費	1,000	護理師1人公會會費(統籌業務費)。

# 臺北市地方教育發展基金－臺北市文山區萬芳國民小學

## 基金用途－建築及設備計畫明細表

中華民國111年度

單位：新臺幣元

前年度 決算數	上年度 預算數	科 目	本 年 度 預 算 數	說 明
10,261,399	3,243,000	合計	1,696,000	
10,261,399	3,243,000	購建固定資產、無形資產及非理財 目的之長期投資	1,696,000	
3,416,746	872,000	購建固定資產	636,000	
3,416,746	872,000	一般建築及設備計畫	636,000	
148,200	118,000	班級設備	104,140	
26,000	98,000	購置機械及設備	90,540	
			49,065	新購高壓清洗機(總務處)1臺。
			41,475	新購人臉暨指紋辨識器(人事 室)1臺。
122,200	20,000	購置雜項設備	13,600	
			13,600	新購碎紙機(教務處)1臺。
1,176,000	435,338	資訊設備	418,700	
1,176,000	435,338	購置機械及設備	418,700	
			96,000	汰換網路及資訊周邊設備(電 腦專案計畫)。
			295,200	汰換桌上型電腦(含顯示器 )，12部*24,600元(電腦專案計 畫)。
			27,500	新購筆記型電腦，1部*27,500 元(電腦專案計畫)。
103,930	116,662	幼兒園設備	113,160	
34,000	30,000	購置機械及設備	30,000	
			30,000	新購單槍投影機(幼兒園)1臺。
69,930	86,662	購置雜項設備	83,160	
			83,160	新購洗杯機(幼兒園廚房用)1臺 。
1,988,616	202,000	校園設備		
353,092		購置機械及設備		
304,177	42,000	購置交通及運輸設備		
1,331,347	160,000	購置雜項設備		
36,000	36,000	購置無形資產	36,000	
36,000	36,000	一般建築及設備計畫	36,000	
36,000	36,000	資訊設備	36,000	
36,000	36,000	購置電腦軟體	36,000	
			36,000	電腦教學軟體費(電腦專案計 畫)。



# 臺北市地方教育發展基金－臺北市文山區萬芳國民小學

## 基金用途－建築及設備計畫明細表

中華民國111年度

單位：新臺幣元

前年度 決算數	上年度 預算數	科 目	本 年 度 預 算 數	說 明
				畫)。
6,808,653	2,335,000	遞延支出	1,024,000	
6,808,653	2,335,000	一般建築及設備計畫	1,024,000	
		教學樓屋頂水管汰舊更新 工程	1,024,000	
		遞延修繕房屋建築支出	1,024,000	
			946,080	一、施工費。
			59,603	二、委託技術服務費(總包價 法)。
			18,317	三、工程管理費(按施工費約 2%提列)。
6,808,653	2,335,000	校園整修工程		
6,808,653	2,335,000	遞延修繕房屋建築支出		

本 頁 空 白

# 預 算 參 考 表

# 臺北市地方教育發展基金－臺北市文山區萬芳國民小學

## 預計平衡表

中華民國111年12月31日

單位：新臺幣千元

109年(前年) 12月31日 決算數	科 目	111年12月31日 預計數	110年12月31日 預計數	比較增減(-)
2,903,323	資產合計	2,880,931	2,891,740	-10,809
2,903,323	資產	2,880,931	2,891,740	-10,809
31,795	流動資產	9,403	20,212	-10,809
31,482	現金	9,090	19,899	-10,809
31,482	銀行存款	9,090	19,899	-10,809
313	預付款項	313	313	
313	預付費用	313	313	
4,006	投資、長期應收款項、貸墊款及準備金	4,006	4,006	
4,006	準備金	4,006	4,006	
2,829	退休及離職準備金	2,829	2,829	
1,177	其他準備金	1,177	1,177	
2,867,523	其他資產	2,867,523	2,867,523	
2,867,523	什項資產	2,867,523	2,867,523	
47	暫付及待結轉帳項	47	47	
2,867,476	代管資產	2,867,476	2,867,476	
2,903,323	負債及基金餘額合計	2,880,931	2,891,740	-10,809
2,879,255	負債	2,879,255	2,879,255	
6,842	流動負債	6,842	6,842	
6,842	應付款項	6,842	6,842	
6,573	應付代收款	6,573	6,573	
269	應付工程款	269	269	
2,872,413	其他負債	2,872,413	2,872,413	
2,872,413	什項負債	2,872,413	2,872,413	
1,671	存入保證金	1,671	1,671	
2,829	應付退休及離職金	2,829	2,829	
2,867,476	應付代管資產	2,867,476	2,867,476	
437	暫收及待結轉帳項	437	437	
24,068	基金餘額	1,676	12,485	-10,809
24,068	基金餘額	1,676	12,485	-10,809
24,068	基金餘額	1,676	12,485	-10,809
24,068	累積餘額	1,676	12,485	-10,809

註：1.信託代理與保證資產(負債)前年度決算數0元，上年度預計數0元，本年度預計數0元。2.或有資產(負債)0元。3.本基金自93年度起，本固定項目分開原則，將屬長期固定帳項，包括固定資產7,273,388元、無形資產114,381元及長期債務0元等，另立帳類管理，未納入本表。

臺北市地方教育發展基金一

各項費用

中華民國

前年度 決算數	上年度 預算數	計畫別		合計	國民教育計畫
		用途別科目			
123,855,441	121,851,000	合計		112,910,000	75,287,000
104,745,949	110,259,000	用人費用		102,879,000	70,035,000
59,532,006	59,475,180	正式員額薪資		55,479,180	34,284,000
57,026,634	57,183,180	職員薪金		53,703,180	34,284,000
1,908,672	1,776,000	工員工資		1,776,000	
596,700	516,000	警餉			
837,690	1,024,432	聘僱及兼職人員薪資		1,024,432	1,024,432
374,100	418,992	約僱職員薪金		418,992	418,992
463,590	605,440	兼職人員酬金		605,440	605,440
863,898	1,975,429	超時工作報酬		1,692,724	589,615
863,898	1,975,429	加班費		1,692,724	589,615
13,956,263	16,810,235	獎金		14,942,735	9,035,872
6,499,828	9,326,164	考績獎金		7,958,164	4,698,000
7,456,435	7,484,071	年終獎金		6,984,571	4,337,872
21,551,054	22,407,552	退休及卹償金		21,870,408	19,749,720
21,436,226	22,318,992	職員退休及離職金		21,781,848	19,749,720
114,828	88,560	工員退休及離職金		88,560	
8,005,038	8,566,172	福利費		7,869,521	5,351,361
5,630,830	5,183,064	分擔員工保險費		4,958,856	3,014,916
99,020	470,380	傷病醫藥費		472,780	465,900
603,538	842,940	員工通勤交通費		580,020	316,680
1,671,650	2,069,788	其他福利費		1,857,865	1,553,865
5,174,797	4,347,000	服務費用		4,942,000	2,470,000
1,206,020	1,191,477	水電費		1,184,075	1,018,647
984,544	1,039,880	工作場所電費		963,075	838,840
221,476	151,597	工作場所水費		221,000	179,807
77,987	120,816	郵電費		120,332	
77,987	120,816	電話費		120,332	
20,770	33,170	旅運費		33,170	33,170
20,770	33,170	國內旅費		33,170	33,170
25,000		印刷裝訂與廣告費			

# 臺北市文山區萬芳國民小學

## 彙計表

111年度

單位：新臺幣元

學前教育計畫	一般行政管理計畫	建築及設備計畫			
22,131,000	13,796,000	1,696,000			
21,370,000	11,474,000				
14,091,180	7,104,000				
13,035,180	6,384,000				
1,056,000	720,000				
449,161	653,948				
449,161	653,948				
3,774,863	2,132,000				
2,016,164	1,244,000				
1,758,699	888,000				
1,427,544	693,144				
1,396,584	635,544				
30,960	57,600				
1,627,252	890,908				
1,296,192	647,748				
6,880					
180,180	83,160				
144,000	160,000				
480,000	1,992,000				
165,428					
124,235					
41,193					
	120,332				
	120,332				

臺北市地方教育發展基金一

各項費用

中華民國

前年度 決算數	上年度 預算數	計畫別	合計	國民教育計畫
		用途別科目		
25,000		印刷及裝訂費		
1,179,077	788,467	修理保養及保固費	788,467	592,467
1,008,865	565,600	一般房屋修護費	565,600	428,400
48,252	88,467	機械及設備修護費	88,467	88,467
121,960	134,400	雜項設備修護費	134,400	75,600
2,430	8,960	保險費	5,600	5,600
2,430	8,960	其他保險費	5,600	5,600
1,744,198	1,301,950	一般服務費	1,888,796	469,756
5,260	6,084	佣金、匯費、經理費及手續費	6,120	4,248
1,376,578	958,204	外包費	1,567,108	211,940
212,360	191,662	計時與計件人員酬金	173,568	173,568
150,000	146,000	體育活動費	142,000	80,000
847,315	830,160	專業服務費	849,560	350,360
260,356	170,600	講課鐘點、稿費、出席審查及查詢費	190,600	183,400
29,200	32,460	委託檢驗(定)試驗認證費	34,860	34,860
	18,900	試務甄選費	18,900	18,900
557,759	608,200	其他專業服務費	605,200	113,200
72,000	72,000	公共關係費	72,000	
72,000	72,000	公共關係費	72,000	
2,402,947	2,279,000	材料及用品費	1,552,000	1,095,000
1,224,966	955,580	使用材料費	332,240	294,600
1,224,966	955,580	設備零件	332,240	294,600
1,177,981	1,323,420	用品消耗	1,219,760	800,400
257,499	335,800	辦公(事務)用品	336,400	7,400
74,921	70,000	報章雜誌	69,897	68,557
29,300	7,600	服裝		
19,700	15,000	醫療用品(非醫療院所使用)	15,000	15,000
796,561	895,020	其他用品消耗	798,463	709,443
8,400	8,000	租金、償債、利息及相關手續費	8,000	8,000
8,400	8,000	交通及運輸設備租金	8,000	8,000
8,400	8,000	車租	8,000	8,000

# 臺北市文山區萬芳國民小學

## 彙計表

111年度

單位：新臺幣元

學前教育計畫	一般行政管理計畫	建築及設備計畫			
196,000					
137,200					
58,800					
43,872	1,375,168				
1,872	1,355,168				
42,000	20,000				
74,700	424,500				
7,200					
67,500	424,500				
	72,000				
	72,000				
128,000	329,000				
37,640					
37,640					
90,360	329,000				
	329,000				
1,340					
89,020					



臺北市地方教育發展基金一

各項費用

中華民國

前年度 決算數	上年度 預算數	計畫別	合計	國民教育計畫
		用途別科目		
10,261,399	3,243,000	購建固定資產、無形資產及非理財目的 之長期投資	1,696,000	
3,416,746	872,000	購建固定資產	636,000	
1,589,092	563,338	購置機械及設備	539,240	
304,177	42,000	購置交通及運輸設備		
1,523,477	266,662	購置雜項設備	96,760	
36,000	36,000	購置無形資產	36,000	
36,000	36,000	購置電腦軟體	36,000	
6,808,653	2,335,000	遞延支出	1,024,000	
6,808,653	2,335,000	遞延修繕房屋建築支出	1,024,000	
1,169,788	1,423,000	會費、捐助、補助、分攤、照護、救濟 與交流活動費	1,564,000	1,506,000
1,000	1,000	會費	1,000	
1,000	1,000	職業團體會費	1,000	
10,000	10,000	捐助、補助與獎助	10,000	10,000
10,000	10,000	獎助學員生給與	10,000	10,000
1,158,788	1,412,000	補貼、獎勵、慰問、照護與救濟	1,553,000	1,496,000
40,953		獎勵費用	43,200	43,200
1,117,835	1,412,000	其他補貼、獎勵、慰問、照護與救 濟	1,509,800	1,452,800
92,161	292,000	其他	269,000	173,000
92,161	292,000	其他支出	269,000	173,000
92,161	292,000	其他	269,000	173,000

# 臺北市文山區萬芳國民小學

## 彙計表

111年度

單位：新臺幣元

學前教育計畫	一般行政管理計畫	建築及設備計畫			
		1,696,000			
		636,000			
		539,240			
		96,760			
		36,000			
		36,000			
		1,024,000			
		1,024,000			
57,000	1,000				
	1,000				
	1,000				
57,000					
57,000					
96,000					
96,000					
96,000					

# 臺北市地方教育發展基金－臺北市文山區萬芳國民小學

## 員工人數彙計表

中華民國111年度

單位：人

計 畫 及 項 目	上年度最高可 進用員額數	本年度 增減(-)數	本年度最高可 進用員額數	說 明
合計	74	-2	72	
國民教育計畫部分	42	-1	41	
職員	41	-1	40	
約僱	1		1	
學前教育計畫部分	21		21	
職員	18		18	
技工	3		3	
一般行政管理計畫部分	11	-1	10	
職員	8		8	
駐衛警	1	-1		
技工				
工友	2		2	

註：1.本表約僱、聘用係指奉准有案之約聘僱人員。

2.外包費編列救生員1人、校警外包2人、消化超額職工業務外包費等，計156萬7,108元。 3.計時與計件人員酬金編列閩客語教學支援人員鐘點費等，計17萬3,568元。

本 頁 空 白

臺北市地方教育發展基金一

用人費用

中華民國

計畫及項目	合計	正式 員額 薪資	聘僱 人員 薪資	超時 工作 報酬	津貼	獎 金		
						年終獎金	考績獎金	其他
合計	102,879,000	55,479,180	418,992	1,692,724		6,984,571	7,958,164	
國民教育計畫	70,035,000	34,284,000	418,992	589,615		4,337,872	4,698,000	
職員薪金	34,284,000	34,284,000						
約僱職員薪金	418,992		418,992					
兼職人員酬金	605,440							
加班費	589,615			589,615				
考績獎金	4,698,000						4,698,000	
年終獎金	4,337,872					4,337,872		
職員退休及離職金	19,749,720							
分擔員工保險費	3,014,916							
傷病醫藥費	465,900							
員工通勤交通費	316,680							
其他福利費	1,553,865							
學前教育計畫	21,370,000	14,091,180		449,161		1,758,699	2,016,164	
職員薪金	13,035,180	13,035,180						
工員工資	1,056,000	1,056,000						
加班費	449,161			449,161				
考績獎金	2,016,164						2,016,164	
年終獎金	1,758,699					1,758,699		
職員退休及離職金	1,396,584							

# 臺北市文山區萬芳國民小學

## 彙計表

111年度

單位：新臺幣元

退休及卹償金		資遣費	福 利 費					提繳費	兼任 人員 用人 費用
退休金	卹償金		分擔 保險費	傷病 醫藥費	提撥 福利金	員工通勤 交通費	其他		
21,870,408			4,958,856	472,780		580,020	1,857,865	605,440	
19,749,720			3,014,916	465,900		316,680	1,553,865	605,440	
19,749,720			3,014,916	465,900		316,680	1,553,865	605,440	
1,427,544			1,296,192	6,880		180,180	144,000		
1,396,584									

臺北市地方教育發展基金一

用人費用

中華民國

計畫及項目	合計	正式 員額 薪資	聘僱 人員 薪資	超時 工作 報酬	津貼	獎 金		
						年終獎金	考績獎金	其他
工員退休 及離職金	30,960							
分擔員工 保險費	1,296,192							
傷病醫藥 費	6,880							
員工通勤 交通費	180,180							
其他福利 費	144,000							
一般行政管 理計畫	11,474,000	7,104,000		653,948		888,000	1,244,000	
職員薪金	6,384,000	6,384,000						
工員工資	720,000	720,000						
加班費	653,948			653,948				
考績獎金	1,244,000						1,244,000	
年終獎金	888,000					888,000		
職員退休 及離職金	635,544							
工員退休 及離職金	57,600							
分擔員工 保險費	647,748							
員工通勤 交通費	83,160							
其他福利 費	160,000							

註：1.本表兼任人員用人費用，係學校教職員兼課或請假代課鐘點費。

2.外包費編列救生員1人、校警外包2人、消化超額職工業務外包費等，計156萬7,108元。

3.計時與計件人員酬金編列閩客語教學支援人員鐘點費等，計17萬3,568元。

# 臺北市文山區萬芳國民小學

## 彙計表

111年度

單位：新臺幣元

退休及卹償金		資遣費	福 利 費					提繳費	兼任人員用人費用
退休金	卹償金		分擔保險費	傷病醫藥費	提撥福利金	員工通勤交通費	其他		
30,960			1,296,192	6,880		180,180			
693,144			647,748			83,160	144,000		
635,544							160,000		
57,600			647,748			83,160			
							160,000		



臺北市地方教育發展基金一

聘用及約僱

中華民國

區分及職稱	人數	擔任工作	聘用或約僱起訖期間	薪點	年需經費
合計	1				520,000
約僱人員小計	1				520,000
約僱人員(280)	1	辦理學校行政事務及輔助教學工作等。	111/1/1-111/12/31	280	520,000

# 臺北市文山區萬芳國民小學

## 人員明細表

111年度

單位：新臺幣元

小計	月 支			離職 儲金	經費來源 及其科目
	折合 金額	勞保 保險費	健康 保險費		
34,916	34,916				國民教育計畫

# 臺北市地方教育發展基金－臺北市文山區萬芳國民小學

## 單位（或計畫）成本分析表

中華民國111年度

單位：新臺幣千元

計 畫 別	單 位	單位成本(元)或 平均利(費)率	數 量	預 算 數	說 明
合計				112,910	
國民教育計畫				75,287	
學前教育計畫				22,131	
一般行政管理計畫				13,796	
建築及設備計畫				1,696	

# 臺北市地方教育發展基金－臺北市文山區萬芳國民小學

## 5年來主要業務計畫分析表

中華民國111年度

單位：新臺幣千元

年度及項目	單位	數量	單位成本(元)或 平均利(費)率	金額	說明
(本)年度預算數					
國民教育計畫				75,287	
學前教育計畫				22,131	
(上)年度預算數					
國民教育計畫				84,182	
學前教育計畫				20,476	
(前)年度決算數					
國民教育計畫				79,966	
學前教育計畫				20,625	
(108)年度決算數					
國民教育計畫				88,156	
學前教育計畫				18,384	
(107)年度決算數					
國民教育計畫				93,978	
學前教育計畫				16,650	

臺北市地方教育發展基金－臺北市文山區萬芳國民小學

資本資產明細表

中華民國111年度

單位：新臺幣千元

項 目	取得成本 (期初餘額)	以前年度 累計折舊/ 長期投資 評 價	本 年 度 變 動				本年度累計折 舊/長期投資 評價變動數	期末餘額	
			增加		減少				主要增減 原因說明
			金額	類型	金額	類型			
合計	39,019	29,291	672		26		2,986	7,388	
機械及設備	22,012	18,122	539	增置			1,826	2,603	
交通及運輸 設備	2,624	1,877					174	573	
雜項設備	14,278	9,292	97	增置			986	4,097	
電腦軟體	105		36	增置	26	無形資 產攤銷		114	