

中華民國 111 年度 4-0501226

臺北市總預算案

臺北市政府教育局主管

臺北市地方教育發展基金

臺北市立懷生國民中學附屬單位預算之分預算

(特別收入基金)

臺北市立懷生國民中學編

# 臺北市地方教育發展基金－臺北市立懷生國民中學

## 目次

中華民國111年度

一、財務摘要 .....	第 1 頁
二、業務計畫及預算概要 .....	第 3 -11 頁
三、預算主要表	
(一) 基金來源、用途及餘絀預計表 .....	第 13 頁
(二) 現金流量預計表 .....	第 14 頁
四、預算明細表	
(一) 基金來源－服務收入明細表 .....	第 15 頁
(二) 基金來源－財產處分收入明細表 .....	第 16 頁
(三) 基金來源－租金收入明細表 .....	第 17 頁
(四) 基金來源－利息收入明細表 .....	第 18 頁
(五) 基金來源－其他財產收入明細表 .....	第 19 頁
(六) 基金來源－公庫撥款收入明細表 .....	第 20 頁
(七) 基金來源－受贈收入明細表 .....	第 21 頁
(八) 基金來源－雜項收入明細表 .....	第 22 頁
(九) 基金用途－國民教育計畫明細表 .....	第 23 -30 頁
(十) 基金用途－一般行政管理計畫明細表 .....	第 31 -32 頁
(十一) 基金用途－建築及設備計畫明細表 .....	第 33 -34 頁
五、預算參考表	
(一) 預計平衡表 .....	第 35 頁
(二) 各項費用彙計表 .....	第 36 -41 頁
(三) 員工人數彙計表 .....	第 42 頁
(四) 用人費用彙計表 .....	第 44 -47 頁
(五) 單位（或計畫）成本分析表 .....	第 48 頁

# 臺北市地方教育發展基金－臺北市立懷生國民中學

## 目 次

中華民國111年度

(六) 5年來主要業務計畫分析表 .....	第 49 頁
(七) 資本資產明細表 .....	第 50 頁

# 臺北市地方教育發展基金－臺北市立懷生國民中學

## 財務摘要

中華民國111年度

單位：新臺幣千元

項 目	本 年 度	上 年 度	比較增減數	%
經營成績：				
基金來源	131,198	135,901	-4,703	-3.46
基金用途	141,161	144,566	-3,405	-2.36
賸餘(短絀)	-9,963	-8,665	-1,298	--
餘絀情形：				
基金餘額	1,977	11,940	-9,963	-83.44
現金流量(註)：				
現金及約當現金之淨增 (減)	-9,963	-8,665	-1,298	--

附註：現金流量係採現金及約當現金基礎，包括現金及自投資日起3個月內到期或清償之債權證券。

本 頁 空 白

# 業務計畫及預算概要

# 臺北市地方教育發展基金 - 臺北市立懷生國民中學

## 業務計畫及預算概要

中華民國 111 年度

### 壹、基金概況

#### 一、設立宗旨及願景：

- (一) 本校遵照憲法第 158 條及 160 條規定，教育文化應發展國民之民族精神、自治精神，國民道德與健全體格、科學及生活智能，以培養八大學習領域及十大基本能力。
- (二) 本校自 91 年度起依教育經費編列與管理法第 13 條規定設置「臺北市地方教育發展基金」，以促進教育健全發展，提昇教育經費運用績效。
- (三) 本校以懷抱生機、多元創新、體驗探索、主動關懷、放眼世界為發展願景，兼顧個別學生的特殊需求，透過適性教育，激發學生學習潛力，培育學生具有宏觀人格特質，成就每一位學生。

#### 二、施政重點：

- (一) 開啟多元智慧：尊重每個學生獨特的個性，以多元智慧的觀點協助他找到生命的亮點，肯定天生我才必有用，能知於學，樂於學。
- (二) 培養生活能力：培養學生帶得走的公民關鍵能力，強化自我管理、閱讀理解、理性批判、問題解決、奉獻服務、溝通表達等核心素養。
- (三) 蘊育人文情懷：在溫馨開放的校園文化中，孕育人文情懷，學會尊重、包容；建構生命的價值、完成人性的開展。
- (四) 建置溫馨民主的校園文化：
  1. 以參與式管理、落實行政、教師會、家長會三者的良性互動。
  2. 以學生第一，教學優先的觀念提昇行政服務效率。
  3. 放下威權心態，開啟校園民主之風氣。
- (五) 推動適性教學：
  1. 落實校本課程理念，採多元化、活潑化的教學及評量。
  2. 運用校內、外資源，加強多元學習能力。
  3. 關懷相對弱勢學生之教學及輔導。
  4. 推動行動學習，充實學生運用資訊之知能，並提昇教師運用學習載具教學之能力。
- (六) 辦理發展性的訓輔活動：
  1. 辦理各項活動、競賽及展演。

## 業務計畫及預算概要

中華民國 111 年度

2. 推動校內外學習服務。
3. 發展績優社團及校隊，如籃球、擊劍、打擊樂等。
4. 加強新興領域教育的辦理，並融入教學以收成效。

### 三、組織概況：

本校設置校長 1 人，綜理全校校務，下設教務處、學生事務處、總務處、輔導室、會計室及人事室等單位。

內部分層業務如下：

(一) 教務處：秉承校長之命，辦理全校教務事項。

1. 教學組：掌理課程編排、課業考查、學藝競賽、教學研究、教師進修與差假、教師調代課及缺補課之查核等事項。
2. 註冊組：掌理註冊、編班、轉學、學籍保管、各項獎助學金補助及成績考查等有關學籍事項。
3. 設備組：掌理教科書編選、教學用具之管理、保管及教學設備計畫之擬定等事項。
4. 資訊組：掌理電腦設備及區域網路之管理、保管等事項。

(二) 學生事務處：秉承校長之命，辦理全校學生事務事項。

1. 訓育組：掌理訓育計畫之擬定及辦理各類訓育等活動。
2. 生教組：掌理學生日常生活常規，辦理交通導護各項事項。
3. 體育組：掌理學生體育活動、體格鍛鍊等事項。
4. 衛生組：掌理健康檢查，個人及環境衛生檢查、保健等事項。

(三) 總務處：秉承校長之命，辦理全校總務事項。

1. 事務組：掌理校舍、校具、財產、物品採購保管、工程發包、監工及驗收、場地開放管理。
2. 文書組：掌理文件收發登錄、撰擬繕校、典守學校印信、檔案保管、整理各項會議紀錄及校史等事項。
3. 出納組：掌理現金、零用金、票據、契約之保管等收支事項，辦理員工薪津發放及各項扣繳單據證明等。

(四) 輔導室：秉承校長之命，辦理全校學生學習輔導、生活輔導、生涯輔導、特殊教育等事項。

1. 輔導組：掌理學生個案建立、學習輔導、生活輔導、生涯輔導及



# 臺北市地方教育發展基金 - 臺北市立懷生國民中學

## 業務計畫及預算概要

中華民國 111 年度

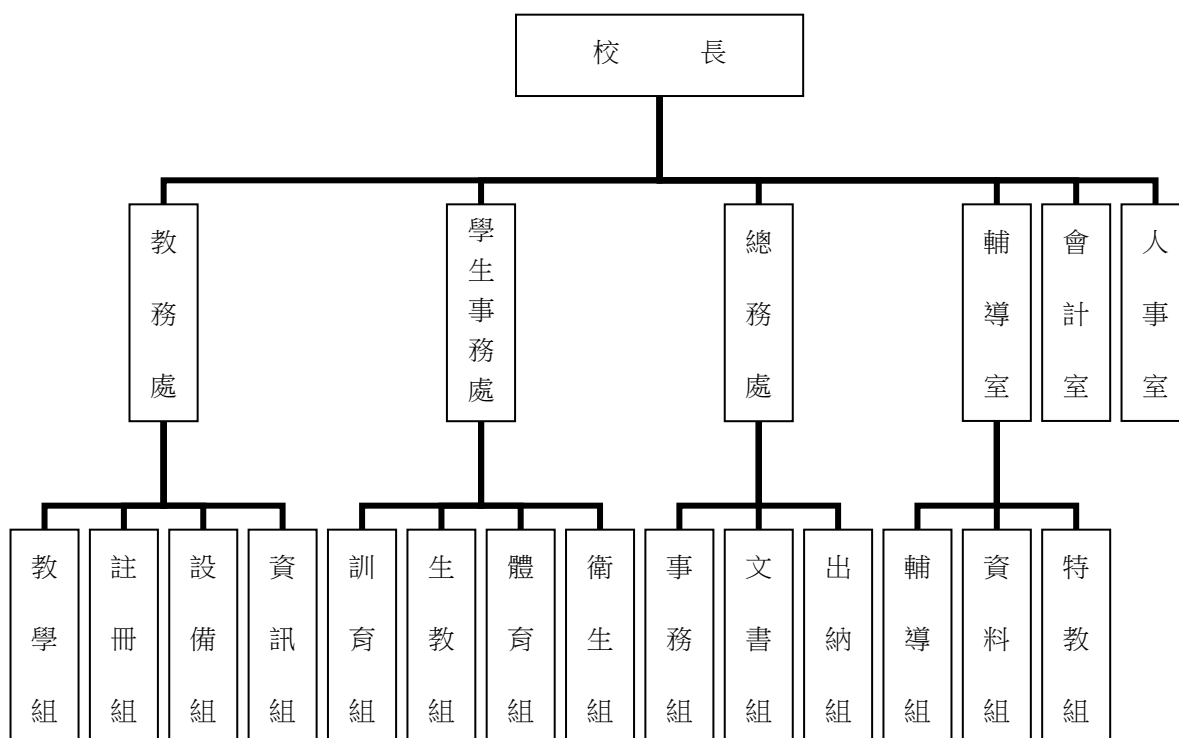
性別教育、親職教育等事項。

2. 資料組：辦理輔導資料搜集建檔、組訓愛心家長、實施測驗、社區人力整合、出版親職刊物等事項。

3. 特教組：擬訂特殊教育計畫章則、親師輔導諮詢、執行資源班鑑定安置工作、實施各項診斷測驗、特教學生追蹤輔導等事項。

(五) 會計室：秉承上級主計機關之監督與指導，並受校長之指揮，依法辦理歲計、會計、統計等事項。

(六) 人事室：秉承上級人事機關之監督與指導，並受校長之指揮，依法辦理人事管理查核等事項。



#### 四、基金歸類及屬性：

本校地方教育發展基金依據教育經費編列與管理法第 13 條規定設置，本基金為預算法第 4 條第 1 項第 2 款第 5 目所定之特別收入基金，以本府教育局為管理機關。

# 臺北市地方教育發展基金 - 臺北市立懷生國民中學

## 業務計畫及預算概要

中華民國 111 年度

### 貳、業務計畫

#### 一、基金來源：

單位：新臺幣千元

業務計畫	本年度預算數	實施內容
勞務收入	3	本年度預計辦理教師甄選報名費收入。
財產收入	1,809	本年度預計辦理財產報廢變賣殘值收入、活化校園餘裕空間租金收入、薪津轉帳專戶利息收入、校園場地開放及教職員工停車收入等。
政府撥入收入	128,362	本年度預計由公庫撥入數。
其他收入	1,024	本年度預計收取各界捐款收入、數位學生證補卡及廠商履約逾期罰款等收入。

#### 二、基金用途：

單位：新臺幣千元

業務計畫	本年度預算數	實施內容
國民教育計畫	114,678	本年度預計辦理教學事項為： 1. 各項教學、學生事務、圖書及輔導等業務。 2. 新購教具、圖書等教學設備，充實教材及用具。 3. 革新教學方法，提高教學效能。 4. 辦理教師甄選業務及指定活動等項目。
一般行政管理計畫	17,775	本年度預計辦理事項為： 1. 綜理學校總務、人事、會計等業務。 2. 配合校務推動行政處室支援工作，進而增進校務運作。
建築及設備計畫	8,708	本年度預計辦理事項為： 1. 購置教學所需教學設備等及改善教學環境。 2. 辦理校本部外牆整修工程(西、南側)。 3. 辦理校本部自來水管汰換工程。

# 臺北市地方教育發展基金 - 臺北市立懷生國民中學

## 業務計畫及預算概要

中華民國 111 年度

### 參、預算概要

#### 一、基金來源及用途之預計：

##### (一) 本年度基金來源：

服務收入 3 千元、財產處分收入 3 萬元、租金收入 34 萬 8 千元、利息收入 1 千元、其他財產收入 143 萬元、公庫撥款收入 1 億 2,836 萬 2 千元、受贈收入 1 千元、雜項收入 102 萬 3 千元，本年度基金來源 1 億 3,119 萬 8 千元，較上年度預算數 1 億 3,590 萬 1 千元，減少 470 萬 3 千元，約 3.46%，主要係公庫撥款收入減少所致。

##### (二) 本年度基金用途：

國民中學教育計畫 1 億 1,467 萬 8 千元，一般行政管理計畫 1,777 萬 5 千元，建築及設備計畫 870 萬 8 千元，本年度基金用途 1 億 4,116 萬 1 千元，較上年度預算數 1 億 4,456 萬 6 千元，減少 340 萬 5 千元，約 2.36%，主要係減編用人費用所致。

#### 二、基金餘絀之預計：

本年度基金來源及用途相抵後，差短 996 萬 3 千元，較上年度預算數差短 866 萬 5 千元，增加 129 萬 8 千元，將移用以前基金餘額支應。

#### 三、現金流量之預計：

本年度業務活動淨現金流出 996 萬 3 千元。

#### 四、補辦預算事項：詳補辦預算明細表

##### (一) 固定資產之建設改良擴充 33 萬 5 千元

1.109 年度教育部補助國民中小學充實健康中心設備計畫經費 6 萬元，學校自籌款由其他準備金項下支應 2 萬 5 千元，共計 8 萬 5 千元。

2.110 年度教育部獎勵學校無償提供場地、設施及設備辦理非營利幼兒園計畫經費 23 萬 8 千元。

3.110 年度為因應校園場地開放安全考量，確實需要辦理新購，且具急迫及必要性，由國民教育計畫項下移列固定資產 1 萬 2 千元。

# 臺北市地方教育發展基金 - 臺北市立懷生國民中學

## 業務計畫及預算概要

中華民國 111 年度

肆、以前年度計畫實施成果概述：

一、前（109）年度計畫實施成果概述：

業務計畫	實施概況	實施成果
勞務收入	本年度預計辦理教師甄選報名費收入。	本年度已收取教師甄選報名費 3 千元。
財產收入	本年度預計辦理財產報廢變賣殘值收入、薪津轉帳專戶利息收入、校園場地開放及教職員工停車收入等。	本年度已收取財產報廢變賣殘值收入 3 萬 2 千元、活化校園餘裕空間租金收入 40 萬 5 千元、校園場地開放收入 76 萬 4 千元、教職員工停車收入 3 萬 3 千元等。
政府撥入收入	本年度預計由公庫撥入數。	本年度已收取公庫撥入數 1 億 5,866 萬 9 千元及教育部之補助計畫 257 萬 2 千元。
其他收入	本年度預計收取各界捐款收入、宿舍占用人繳納占用宿舍不當得利款、圖說工本費、簡訊費及廠商逾期違約金等收入。	本年度已收取占用宿舍不當得利及法院強制執行款繳入 176 萬 4 千元、數位學生證補卡及廠商履約逾期罰款等收入 11 萬 6 千元。
國民教育計畫	本年度預計辦理教學事項為： 1. 辦理各項教學、學生事務、圖書及輔導等業務。 2. 新購教具、圖書等教學設備，充實教材及用具。 3. 革新教學方法，提高教學效能。 4. 辦理教師甄選及指定活動等項目。	1. 辦理各項教學、學生事務、圖書及輔導等業務。 2. 新購教具、圖書等教學設備，充實教材及用具。 3. 辦理活化教學、性平人權等教師教學研習，提高教學效能。 4. 辦理教師甄選及指定活動等項目。

# 臺北市地方教育發展基金 - 臺北市立懷生國民中學

## 業務計畫及預算概要

中華民國 111 年度

一般行政管理計畫	本年度預計辦理事項為： 1. 綜理學校總務、人事、會計等業務。 2. 配合校務推動行政處室支援工作，進而增進校務運作。	綜理學校總務、人事、會計等業務，並配合校務推動行政處室支援工作，進而增進校務運作，達成預期目標。
建築及設備計畫	本年度預計辦理事項為： 1. 購置教學課程所需教學設備。 2. 辦理校園優質化工程。 3. 辦理校園能源翻新計畫-活動中心空調專案。	1. 購置教學課程所需教學設備。 2. 辦理校園優質化工程。 3. 辦理校園能源翻新計畫-活動中心空調專案。綜上各項工程提升教學品質、學生學習環境達成預期目標。

### 二、上年度已過期間（110 年 1 月 1 日至 6 月 30 日止）計畫實施成果概述：

業務計畫	實施概況	實施成果
勞務收入	本年度截至 6 月 30 日止預計辦理教師甄選報名費收入。	本年度截至 6 月 30 日止預計 7 月份辦理教師甄選業務。
財產收入	本年度截至 6 月 30 日止預計辦理財產報廢變賣殘值收入、活化校園餘裕空間租金收入、員工薪津轉帳專戶利息收入、校園場地開放及教職員工停車收入等。	本年度截至 6 月 30 日止已收取活化校園餘裕空間租金收入 19 萬 1 千元、校園場地開放收入 85 萬 2 千元、教職員工停車收入 1 萬 8 千元等。
政府撥入收入	本年度截至 6 月 30 日止預計公庫撥入數。	本年度截至 6 月 30 日止已收取公庫撥入數 7,039 萬 2 千元及教育部之補助計畫 160 萬 3 千元。
其他收入	本年度截至 6 月 30 日止預計收取各界捐款收入、數位學生證補卡費及廠商逾期違約金等收入。	本年度截至 6 月 30 日止已收取占用宿舍不當得利款 8 萬元。

# 臺北市地方教育發展基金 - 臺北市立懷生國民中學

## 業務計畫及預算概要

中華民國 111 年度

國民教育計畫	本年度截至 6 月 30 日止預計辦理教學事項為： 辦理各項教學、學生事務、圖書及輔導等業務。 1. 新購教具、圖書等教學設備，充實教材及用具。 2. 革新教學方法，提高教學效能。 3. 辦理教師甄選、指定活動等項目。	1. 辦理各項教學、學生事務、圖書及輔導等業務。 2. 新購教具、圖書等教學設備，充實教材及用具。 3. 辦理雙語、活化教學、性平人權等教師教學研習，提高教學效能。 4. 辦理雙語實驗課程活動。
一般行政管理計畫	本年度截至 6 月 30 日止預計辦理事項為： 1. 綜理學校總務、人事、會計等業務。 2. 配合校務推動行政處室支援工作，進而增進校務運作。	持續辦理學校總務、人事、會計等業務，並配合校務推動行政處室支援工作，進而增進校務運作，以達成預期目標。
建築及設備計畫	本年度截至 6 月 30 日止預計辦理事項為： 1. 購置教學課程所需教學設備招標作業。 2. 辦理專科教室環境改善工程之建築師及工程招標作業。 3. 辦理電源改善工程(活動中心)工程之建築師及工程招標作業。	1. 完成購置教學課程所需教學設備招標作業。 2. 已完成專科教室環境改善工程之建築師及工程招標作業。 3. 已完成電源改善工程(活動中心)之建築師招標作業。

# 臺北市地方教育發展基金－臺北市立懷生國民中學

## 補辦預算明細表

中華民國111年度

單位：新臺幣元

項 目	金額	辦理年度	說 明
合計	335,000		
固定資產之建設改良擴充	335,000		
購置機械及設備	85,000	109	
身高體重機	60,000		教育部補助國民中小學充實健康中心設備計畫經費34,500元，學校自籌25,500元，所需經費由本校其他準備金支應。
觀察床	13,000		教育部補助國民中小學充實健康中心設備計畫經費。
攜帶式氧氣組	12,000		教育部補助國民中小學充實健康中心設備計畫經費。
購置機械及設備	42,000	110	
手提鋸機	10,000		教育部獎勵學校無償提供場地、設施及設備辦理非營利幼兒園經費。
碎紙機(碎紙容量40公升)	20,000		教育部獎勵學校無償提供場地、設施及設備辦理非營利幼兒園經費。
感應定時器	12,000		為校園場地開放安全考量，確實需要辦理新購，且具急迫及必要性，所需經費擬控留本校國民教育計畫-設備零件支應。
購置雜項設備	208,000	110	
除草機(駕駛式，引擎馬力為17.5HP)	70,000		教育部獎勵學校無償提供場地、設施及設備辦理非營利幼兒園經費。
除濕機(除濕能力14公升/日)	26,000		教育部獎勵學校無償提供場地、設施及設備辦理非營利幼兒園經費。
財產標籤機	11,000		教育部獎勵學校無償提供場地、設施及設備辦理非營利幼兒園經費。
研討桌	63,000		教育部獎勵學校無償提供場地、設施及設備辦理非營利幼兒園經費。
不鏽鋼門	38,000		教育部獎勵學校無償提供場地、設施及設備辦理非營利幼兒園經費。

備註：各基金依預算法第88條規定補辦預算，應確係不及編入年度預算，且因經營環境發生重大變遷或正常業務(含執行中央補助款項目)之確實需要，並經主管機關核轉本府核准先行辦理者；不具急迫性之事項，仍應儘可能納入預算辦理。

本 頁 空 白



# 預算主要表

# 臺北市地方教育發展基金－臺北市立懷生國民中學

## 基金來源、用途及餘絀預計表

中華民國111年度

單位：新臺幣千元

前年度決算數	項 目	本年度預算數	上年度預算數	比較增減（－）
164,357	基金來源	131,198	135,901	-4,703
3	勞務收入	3	3	
3	服務收入	3	3	
1,233	財產收入	1,809	1,857	-48
32	財產處分收入	30	78	-48
405	租金收入	348	348	
	利息收入	1	1	
797	其他財產收入	1,430	1,430	
161,241	政府撥入收入	128,362	133,201	-4,839
158,669	公庫撥款收入	128,362	133,201	-4,839
2,572	政府其他撥入收入			
1,880	其他收入	1,024	840	184
	受贈收入	1	1	
1,880	雜項收入	1,023	839	184
163,650	基金用途	141,161	144,566	-3,405
117,112	國民教育計畫	114,678	120,541	-5,863
16,556	一般行政管理計畫	17,775	18,589	-814
29,982	建築及設備計畫	8,708	5,436	3,272
707	本期賸餘(短絀)	-9,963	-8,665	-1,298
19,898	期初基金餘額	11,940	11,489	451
20,605	期末基金餘額	1,977	2,824	-847

註：前年度決算數細數之和與總數或略有出入，係四捨五入關係，以下各表同。

# 臺北市地方教育發展基金－臺北市立懷生國民中學

## 現金流量預計表

中華民國111年度

單位：新臺幣千元

項 目	本 預	年 算	度 數	說 明
業務活動之現金流量				
本期賸餘(短絀)			-9,963	
業務活動之淨現金流入(流出)			-9,963	
其他活動之現金流量				
其他活動之淨現金流入(流出)				
現金及約當現金之淨增(淨減)			-9,963	
期初現金及約當現金			16,099	
期末現金及約當現金			6,136	

註：本表係採現金及約當現金基礎，包括現金及自投資日起3個月內到期或清償之債權證券。

# 預算明細表

# 臺北市地方教育發展基金－臺北市立懷生國民中學

## 基金來源－服務收入明細表

中華民國111年度

單位：新臺幣元

科 目	單位	本 年 度 預 算 數			說 明
		數量 業務量	利(費)率	金 額	
合計 服務收入	人	10	300	3,000 3,000 3,000	較上年度預算數3,000元，無增減。 教師公開甄選報名費收入。

# 臺北市地方教育發展基金－臺北市立懷生國民中學

## 基金來源－財產處分收入明細表

中華民國111年度

單位：新臺幣元

科 目	單位	本 年 度 預 算 數			說 明
		數量 業務量	利(費)率	金 額	
合計 財產處分收入	年	1	30,000	30,000 30,000 30,000	較上年度預算數78,000元，減少48,000元。 財產報廢變賣殘值收入。

# 臺北市地方教育發展基金－臺北市立懷生國民中學

## 基金來源－租金收入明細表

中華民國111年度

單位：新臺幣元

科 目	單位	本 年 度 預 算 數			說 明
		數量 業務量	利(費)率	金 額	
合計 租金收入	年	1	348,000	348,000 348,000 348,000	較上年度預算數348,000元，無增減。 活化校園餘裕空間租金收入(收支對列)。

# 臺北市地方教育發展基金－臺北市立懷生國民中學

## 基金來源－利息收入明細表

中華民國111年度

單位：新臺幣元

科 目	單位	本 年 度 預 算 數			說 明
		數量 業務量	利(費)率	金 額	
合計 利息收入	年	1	1,000	1,000 1,000 1,000	較上年度預算數1,000元，無增減。 員工薪津轉帳專戶利息收入。



# 臺北市地方教育發展基金－臺北市立懷生國民中學

## 基金來源－其他財產收入明細表

中華民國111年度

單位：新臺幣元

科 目	單位	本 年 度 預 算 數			說 明
		數量 業務量	利(費)率	金 額	
合計				1,430,000	
其他財產收入				1,430,000	較上年度預算數1,430,000元，無增減。 教職員工停車收入。 開放學校場地使用費收入(收支對列)。
	年	1	30,000	30,000	
	年	1	1,400,000	1,400,000	

# 臺北市地方教育發展基金－臺北市立懷生國民中學

## 基金來源－公庫撥款收入明細表

中華民國111年度

單位：新臺幣元

科 目	單位	本 年 度 預 算 數			說 明
		數量 業務量	利(費)率	金 額	
合計				128,362,000	
公庫撥款收入	年	1	128,362,000	128,362,000	較上年度預算數133,201,000元，減少4,839,000元。 市府補助款。

# 臺北市地方教育發展基金－臺北市立懷生國民中學

## 基金來源－受贈收入明細表

中華民國111年度

單位：新臺幣元

科 目	單位	本 年 度 預 算 數			說 明
		數量 業務量	利(費)率	金 額	
合計 受贈收入	年	1	1,000	1,000 1,000 1,000	較上年度預算數1,000元，無增減。 各界捐款收入(收支對列)。

# 臺北市地方教育發展基金－臺北市立懷生國民中學

## 基金來源－雜項收入明細表

中華民國111年度

單位：新臺幣元

科 目	單位	本 年 度 預 算 數			說 明
		數量 業務量	利(費)率	金 額	
合計				1,023,000	
雜項收入	年	1	1,023,000	1,023,000	較上年度預算數839,000元，增加184,000元。 數位學生證補卡費及廠商逾期違約金收入等。

# 臺北市地方教育發展基金－臺北市立懷生國民中學

## 基金用途－國民教育計畫明細表

中華民國111年度

單位：新臺幣元

前年度 決算數	上年度 預算數	科 目	本 年 度 預 算 數	說 明
117,111,723	120,541,000	合 計	114,678,000	
110,210,065	114,290,000	用人費用	109,583,000	
32,707,222	30,864,000	正式員額薪資	30,864,000	較上年度預算數30,864,000元，無增減。
32,707,222	30,864,000	職員薪金	30,864,000	
			28,308,000	教職員34人薪金(詳用人費用彙計表)(含教育部補助導師費144,000元及專任輔導教師640,000元)。
			2,556,000	教職員3人薪金(特教)(詳用人費用彙計表)。
2,241,222	1,536,480	聘僱及兼職人員薪資	1,709,280	較上年度預算數1,536,480元，增加172,800元。
2,241,222	1,536,480	兼職人員酬金	1,709,280	
			396,000	教師代課鐘點費，本校編制教師總人數37人，按9分之1計，編列5人，每人220節，總節數5人*220節=1,100節，每節360元。
			95,040	補助調整授課鐘點費之外聘教師勞、健保及勞退費用(教育部補助款)。
			950,400	補助調整教師授課鐘點費，33人*2節*40週*360元(教育部補助款)。
			8,640	補助調整授課鐘點費之外聘教師勞、健保及勞退費用(教育部補助款)。
			86,400	補助調整授課特教教師鐘點費，3人*2節*40週*360元(教育部補助款)。
			172,800	雙語實驗課程教師協同教學鐘點費，480節*360元(新增)。
411,152	920,335	超時工作報酬	920,335	較上年度預算數920,335元，無增減。
411,152	920,335	加班費	920,335	
			37,000	開放場地工作人員加班費(收支對列)。
			30,000	活化校園餘裕空間業務加班費(收支對列)。
			54,000	不休假出勤加班費(特教)。
			799,335	不休假出勤加班費。
6,939,846	9,002,000	獎金	9,002,000	較上年度預算數9,002,000元，無增減。
2,886,681	5,144,000	考績獎金	5,144,000	
			4,718,000	依考績法規定核發之獎金。
			426,000	依考績法規定核發之獎金(特教)。
4,053,165	3,858,000	年終獎金	3,858,000	

# 臺北市地方教育發展基金－臺北市立懷生國民中學

## 基金用途－國民教育計畫明細表

中華民國111年度

單位：新臺幣元

前年度 決算數	上年度 預算數	科 目	本 年 度 預 算 數	說 明
			319,500	依規定於年節加發之獎金(特教)。
			3,538,500	依規定於年節加發之獎金。
63,550,645	67,633,672	退休及卹償金	62,680,584	較上年度預算數67,633,672元，減少4,953,088元。
			62,680,584	
63,550,645	67,633,672	職員退休及離職金	62,680,584	
			262,080	提撥退撫基金(特教)。
			2,797,704	提撥退撫基金。
			59,620,800	退休人員月退休金，132人*35,200元*12月=55,756,800元；退休遺族遺屬年金(月撫慰金)，14人*23,000元*12月=3,864,000元；合計59,620,800元。
4,359,978	4,333,513	福利費	4,406,801	較上年度預算數4,333,513元，增加73,288元。
			2,669,832	
3,143,168	2,596,368	分擔員工保險費	2,446,164	分擔公保、勞保、健保費。
			223,668	分擔公保、勞保、健保費(特教)。
99,700	158,500	傷病醫藥費	158,500	
			24,500	健康檢查補助費，7人*3,500元。
			128,000	健康檢查補助費，8人*16,000元。
			6,000	職業安全衛生健康檢查經費，5人*1,200元。
309,200	459,900	員工通勤交通費	459,900	
			15,120	教師上下班交通費，1人*12月*1,260元(特教)。
			25,200	教師上下班交通費，2人*10月*1,260元(特教)。
			211,680	教師上下班交通費，14人*12月*1,260元。
			44,100	教師上下班交通費，7人*10月*630元。
			163,800	教師上下班交通費，13人*10月*1,260元。
807,910	1,118,745	其他福利費	1,118,569	
			365,000	喪葬補助費，2人*5月*36,500元。
			125,420	結婚補助費，2人*2月*31,355元。
			352,149	子女教育補助費。
			36,000	退休人員三節慰問金，6人*6,000元。
			16,000	休假旅遊補助費(特教)。

# 臺北市地方教育發展基金－臺北市立懷生國民中學

## 基金用途－國民教育計畫明細表

中華民國111年度

單位：新臺幣元

前年度 決算數	上年度 預算數	科 目	本 年 度 預 算 數	說 明
			224,000	休假旅遊補助費。
2,456,105	3,154,000	服務費用	3,016,000	
1,339,793	1,493,842	水電費	1,315,706	較上年度預算數1,493,842元，減少178,136元。
		工作場所電費	1,124,000	
1,147,631	1,350,000		1,124,000	班級電費。
		工作場所水費	191,706	
192,162	143,842		191,706	班級水費。
30,270	53,850	旅運費	53,850	較上年度預算數53,850元，無增減。
25,140	50,850	國內旅費	50,850	
			32,550	校外教學隨隊人員出差旅費，7人*3天*1,550元。
			12,100	教職員工因公外出、辦理活動所需短程車資(班級業務費)。
			6,200	教職員工因公出差旅費。
5,130	3,000	其他旅運費	3,000	
			3,000	課後社團活動學生參賽等短程車資。
8,190		印刷裝訂與廣告費		
8,190		印刷及裝訂費		
667,230	962,200	修理保養及保固費	1,051,360	較上年度預算數962,200元，增加89,160元。
376,558	400,000	一般房屋修護費	400,000	
			150,000	校舍水電及各項設施等維修費。
			250,000	開放場地校舍水電及各項設施等維修費(收支對列)。
126,959	216,200	機械及設備修護費	305,360	
			289,160	開放場地設備器材保養及維修費(收支對列)。
			16,200	電腦設備維護費(電腦專案計畫)。
163,713	346,000	雜項設備修護費	346,000	
			186,000	公務設備器材保養及維修。
			160,000	活化校園餘裕空間之校園設施及設備維護費(收支對列)。
81,236	167,808	一般服務費	161,784	較上年度預算數167,808元，減少6,024元。
4,874	8,808	佣金、匯費、經理費及手續費	2,784	委託超商代收學雜費手續費，232人*2學期*6元。

# 臺北市地方教育發展基金－臺北市立懷生國民中學

## 基金用途－國民教育計畫明細表

中華民國111年度

單位：新臺幣元

前年度 決算數	上年度 預算數	科 目	本 年 度 預 算 數	說 明
	85,000	外包費	85,000	開放場地管理保全費(收支對列)。
76,362	74,000	體育活動費	74,000	
			68,000	文康活動費，本校編列教職員34人，每人編列2,000元。
			6,000	文康活動費，本校編列教職員3人，每人編列2,000元(特教)。
329,386	476,300	專業服務費	433,300	較上年度預算數476,300元，減少43,000元。
240,119	347,200	講課鐘點、稿費、出席審查及查詢費	304,200	
			10,000	雙語實驗課程外聘專家出席費，4人次*2,500元。
			26,000	雙語實驗課程外聘講座鐘點費，13節*2,000元。
			16,000	雙語實驗課程專業社群教學分享與增能研習內聘講座鐘點費，16節*1,000元。
			3,000	雙語實驗課程外聘專家撰稿費，3千字*1,000元(新增)。
			2,000	技職教育、免試及十二年國教校園宣導講座鐘點費1節。
			56,000	分組活動外聘講座鐘點費，28節*2,000元。
			7,200	資源教材編輯費，1班*12月*600元(特教班教材編輯費)。
			6,000	外聘講座鐘點費，3節*2,000元(特教班業務費)。
			16,000	課後社團活動外聘講座鐘點費，8節*2,000元。
			16,000	性別平等教育宣導活動(含研習、宣導、校園性別事件調查費用、行為人8小時性平課程等)外聘講座鐘點費，8節*2,000元。
			20,000	小田園教育體驗學習教師鐘點費，40節*500元。
			20,000	教師專業成長外聘講座鐘點費，10節*2,000元。
			4,000	國中適性入學宣導外聘講座鐘點費(含教育部補助2,000元)，2節*2,000元。
			8,000	活化教學及新文化新精神活動外聘講座鐘



# 臺北市地方教育發展基金－臺北市立懷生國民中學

## 基金用途－國民教育計畫明細表

中華民國111年度

單位：新臺幣元

前年度 決算數	上年度 預算數	科 目	本 年 度 預 算 數	說 明
				點費，4節*2,000元。
			16,000	活化教學及新文化新精神活動內聘講座鐘點費，16節*1,000元。
			46,000	輔導活動外聘講座鐘點費，23節*2,000元。
			32,000	冬夏令營外聘講座鐘點費，16節*2,000元。
15,000	40,700	委託檢驗(定)試驗認證費	40,700	
			4,800	飲水機水質檢驗費，4臺*1,200元。
			35,900	建物公共安全檢查簽證及申報消防檢測費(班級業務費)。
	2,000	試務甄選費	2,000	教師甄選試務費用。
41,612		電腦軟體服務費		
32,655	86,400	其他專業服務費	86,400	
			86,400	游泳池水電清潔維護費，12班*7,200元。
3,447,012	2,057,000	材料及用品費	1,365,000	
1,797,500	922,100	使用材料費	330,765	較上年度預算數922,100元，減少591,335元。
				。
1,797,500	922,100	設備零件	330,765	
			138,065	開放場地器材及事務設備等(收支對列)。
			20,000	雙語實驗課程所需繪本、桌遊遊戲等教材、教具。
			8,000	冬夏令營活動用教具及教材等。
			49,600	活化教學及新文化新精神活動所需教學設備及活動材料等。
			75,600	電腦設備維護及管理費，12班*6,300元。
			10,000	綠屋頂計畫所需設施設備。
			10,000	小田園教育體驗學習所需設施設備。
			13,000	特教班教學用教具等設備(特教班班級設備費移列)。
			6,500	童軍教育教學器材及活動材料等，1團*6,500元。
1,649,512	1,134,900	用品消耗	1,034,235	較上年度預算數1,134,900元，減少100,665元。
				。
218,150	340,700	辦公(事務)用品	215,700	
			2,000	教師專業成長文具紙張等。
			5,000	性別平等教育宣導活動(含研習、宣導、校

# 臺北市地方教育發展基金－臺北市立懷生國民中學

## 基金用途－國民教育計畫明細表

中華民國111年度

單位：新臺幣元

前年度 決算數	上年度 預算數	科 目	本 年 度 預 算 數	說 明
51,252	51,865	報章雜誌	13,600	園性別事件調查費用、行為人8小時性平課程等)文具紙張。
			195,000	國中生涯發展教育文具紙張等。
			100	開放場地文具紙張等(收支對列)。
			46,600	教師甄選文具紙張等。
			43,600	訂閱報章雜誌及圖書(圖書室)(班級設備費移列)。
			3,000	訂閱報章雜誌及圖書(特教班班級設備費移列)。
33,712	15,000	醫療用品(非醫療院所使用)	15,000	健康中心藥品。
1,346,398	727,335	其他用品消耗	756,935	
			165,840	教學實驗用材料、體育、衛生器材指導活動資料製作、音樂用零星器材配件、工藝家事材料及其他材料等，12班*13,820元(普通班級教學材料費)。
			16,800	消毒藥水、衛生清潔用品及專用垃圾袋等，12班*1,400元(班級業務費)。
			18,000	辦理會議或比賽等逾時誤餐餐盒費用，180人次*100元(班級業務費)。
			13,820	輔導教材教具及活動器材等(特教班材料費)。
			1,200	垃圾袋費用、消毒藥水、衛生清潔用品費、衛生紙、教室佈置費等(特教班業務費)。
			47,600	運動會各項競賽所需活動器材、錦旗、獎牌及場地佈置用品等。
			4,000	輔導活動相關耗材及場地佈置等雜支。
			45,000	綠屋頂栽培組、種植箱組、培養土、肥料、菜苗種子、園藝資材及獎品費等。
			4,000	性別平等教育委員會會議逾時誤餐餐盒費用，40人次*100元。
			8,000	辦理教師專業成長研習會議等逾時誤餐餐盒費用，80人次*100元。
			25,000	小田園栽培組、種植箱組、培養土、肥

# 臺北市地方教育發展基金－臺北市立懷生國民中學

## 基金用途－國民教育計畫明細表

中華民國111年度

單位：新臺幣元

前年度決算數	上年度預算數	科 目	本年度預算數	說 明
				料、菜苗種子、園藝資材及文具印刷獎品費等。
			200,975	開放場地校園環境清潔維護等雜支(收支對列)。
			94,200	雙語實驗課程情境規劃佈置、環境清潔用品、宣導品及茶包等雜支。
			58,000	雙語實驗課程講座、發表會等相關活動逾時誤餐餐盒費用，580人次*100元。
			900	辦理教師甄選會議等逾時誤餐餐盒費用，9人次*100元。
			53,600	活化校園餘裕空間環境清潔維護等雜支(收支對列)。
96,336	100,000	租金、償債、利息及相關手續費	100,000	
6,336		交通及運輸設備租金		
6,336		車租		
90,000	100,000	雜項設備租金	100,000	較上年度預算數100,000元，無增減。
90,000	100,000	雜項設備租金	100,000	開放場地校園飲水機等設備租金(收支對列)。
479,919	112,000	稅捐及規費(強制費)		
467,103	112,000	土地稅		較上年度預算數112,000元，減少112,000元。
467,103	112,000	一般土地地價稅		
12,816		規費		
12,816		行政規費與強制費		
380,708	713,000	會費、捐助、補助、分攤、照護、救濟與交流活動費	502,000	
37,490	35,000	捐助、補助與獎助	35,000	較上年度預算數35,000元，無增減。
31,000	35,000	獎助學員生給與	35,000	
			1,000	獎助學金等各界捐款支出(收支對列)。
			24,000	優秀學生獎學金，12班*2學期*1,000元。
			10,000	教育關懷獎每校推薦1名學生獎助金。
6,490		其他捐助、補助與獎助		
343,218	678,000	補貼、獎勵、慰問、照護與救濟	467,000	較上年度預算數678,000元，減少211,000元。

# 臺北市地方教育發展基金－臺北市立懷生國民中學

## 基金用途－國民教育計畫明細表

中華民國111年度

單位：新臺幣元

前年度決算數	上年度預算數	科 目	本 年 度 預 算 數	說 明
32,211	3,600	獎勵費用	34,200	
			3,600	依「臺北市公立高級中等以下學校獎勵教師獎金發給要點」發放之獎勵，1人*3,600元(班級業務費)。
			30,600	敬師活動費，51人*600元。
311,007	674,400	其他補貼、獎勵、慰問、 照護與救濟	432,800	
			253,000	清寒學生餐費補助，23人*200日*55元。
			4,000	弱勢學生冷氣使用費補助費用，5人*800元。
			19,500	弱勢學生教科書補助費用，15人*1,300元。
			140	配合預算編列至千元，增列進位數140元。
			156,160	補助學校午餐使用有機蔬菜或有機米計畫，244人*40週*16元。
41,578	115,000	其他	112,000	
41,578	115,000	其他支出	112,000	較上年度預算數115,000元，減少3,000元。
41,578	115,000	其他	112,000	
			5,000	退休人員紀念品，1人*5,000元(由教育局移列)。
			22,400	各領域活化教學及班級經營所需費用等。
			23,200	班級自治費，232人*2學期*50元。
			11,000	課後社團活動成員參加比賽餐費、報名費。
			50,400	執行學生路隊安全導護費，2人*40週*10次*63元。

# 臺北市地方教育發展基金－臺北市立懷生國民中學

## 基金用途－一般行政管理計畫明細表

中華民國111年度

單位：新臺幣元

前年度 決算數	上年度 預算數	科 目	本 年 度 預 算 數	說 明
16,556,258	18,589,000	合 計	17,775,000	
13,975,607	15,687,000	用人費用	14,804,000	
9,396,870	10,080,000	正式員額薪資	9,504,000	較上年度預算數10,080,000元，減少576,000元。
9,396,870	10,080,000	職員薪金	9,504,000	教職員14人薪金(詳用人費用彙計表)。
437,996	635,116	超時工作報酬	579,444	較上年度預算數635,116元，減少55,672元。
437,996	635,116	加班費	579,444	
			460,800	不休假出勤加班費。
			59,168	校園安全校內同仁例假日人力支援加班費。
			59,476	職員等辦理各項業務加班費(統籌業務費)。
2,184,668	2,805,000	獎金	2,502,000	較上年度預算數2,805,000元，減少303,000元。
956,630	1,545,000	考績獎金	1,314,000	依考績法規定核發之獎金。
1,228,038	1,260,000	年終獎金	1,188,000	依規定於年節加發之獎金。
746,492	876,096	退休及卹償金	956,592	較上年度預算數876,096元，增加80,496元。
746,492	876,096	職員退休及離職金	956,592	提撥退撫基金。
1,209,581	1,290,788	福利費	1,261,964	較上年度預算數1,290,788元，減少28,824元。
839,377	855,108	分擔員工保險費	826,284	分擔公保、勞保、健保費。
137,804	211,680	員工通勤交通費	211,680	職員上下班交通費，14人*12月*1,260元。
232,400	224,000	其他福利費	224,000	休假旅遊補助費。
2,463,341	2,730,000	服務費用	2,798,000	
76,375	90,122	郵電費	90,322	較上年度預算數90,122元，增加200元。
76,375	90,122	電話費	90,322	校園安全保全專線電話費用。
2,069,132	2,187,368	一般服務費	2,255,168	較上年度預算數2,187,368元，增加67,800元。
2,043,132	2,159,368	外包費	2,227,168	
			160,000	消化超額職工4人(技工、工友)業務外包費。
			1,155,168	校警勞務外包費，2人*12月*48,132元。
			912,000	職工(技工、工友)業務外包費，2人*12月*38,000元。
26,000	28,000	體育活動費	28,000	文康活動費，本校編列教職員14人，每人編列2,000元。

# 臺北市地方教育發展基金－臺北市立懷生國民中學

## 基金用途－一般行政管理計畫明細表

中華民國111年度

單位：新臺幣元

前年度 決算數	上年度 預算數	科 目	本 年 度 預 算 數	說 明
245,834	380,510	專業服務費	380,510	較上年度預算數380,510元，無增減。
245,834	380,510	其他專業服務費	380,510	校園安全機械定點、機動巡邏等保全費用。
72,000	72,000	公共關係費	72,000	較上年度預算數72,000元，無增減。
72,000	72,000	公共關係費	72,000	校長特別費，12月*6,000元。
116,310	171,000	材料及用品費	172,000	
116,310	171,000	用品消耗	172,000	較上年度預算數171,000元，增加1,000元。
116,310	171,000	辦公(事務)用品	172,000	
			171,724	統籌業務費計算如下：本校奉核定普通班12班，以15班編列，1,290元*15班*12月=232,200元，除依實際需求移列加班費59,476元、職業團體會費1,000元外，其餘如列數。
			276	配合預算編列至千元，增列進位數276元。
1,000	1,000	會費、捐助、補助、分攤、照護、救濟與交流活動費	1,000	
1,000	1,000	會費	1,000	較上年度預算數1,000元，無增減。
1,000	1,000	職業團體會費	1,000	護理師1人公會會費(統籌業務費)。

# 臺北市地方教育發展基金－臺北市立懷生國民中學

## 基金用途－建築及設備計畫明細表

中華民國111年度

單位：新臺幣元

前年度 決算數	上年度 預算數	科 目	本 年 度 預 算 數	說 明
29,981,728	5,436,000	合計	8,708,000	
29,981,728	5,436,000	購建固定資產、無形資產及非理財 目的之長期投資	8,708,000	
3,957,285	1,029,000	購建固定資產	904,000	
3,957,285	1,029,000	一般建築及設備計畫	904,000	
		開放學校場地	104,800	
		購置機械及設備	104,800	
			104,800	新購大螢幕1臺(開放學校場地 移列)(收支對列)。
		班級設備	376,400	
		購置機械及設備	314,400	
			314,400	新購大螢幕3臺*104,800元(教務 處)。
		購置雜項設備	62,000	
			62,000	新購投籃機1臺(學務處)。
		資訊設備	332,800	
		購置機械及設備	332,800	
			81,000	汰換網路及資訊周邊設備(電 腦專案計畫)。
			196,800	汰換桌上型電腦(含顯示器)，8 部*24,600元(電腦專案計畫)。
			55,000	汰換筆記型電腦，2部*27,500 元(電腦專案計畫)。
3,957,285	1,029,000	校園設備		
1,607,278	589,000	購置機械及設備		
782,700		購置交通及運輸設備		
1,567,307	440,000	購置雜項設備		
		校本部自來水管汰換工程	90,000	
		購置機械及設備	90,000	
			90,000	汰換抽水馬達(3HP)(含拆除運 棄)，2個*45,000元。
	36,000	購置無形資產	36,000	
	36,000	一般建築及設備計畫	36,000	
	36,000	資訊設備	36,000	
	36,000	購置電腦軟體	36,000	
			36,000	電腦教學軟體費(電腦專案計 畫)。

# 臺北市地方教育發展基金－臺北市立懷生國民中學

## 基金用途－建築及設備計畫明細表

中華民國111年度

單位：新臺幣元

前年度 決算數	上年度 預算數	科 目	本 年 度 預 算 數	說 明
26,024,443	4,371,000	遞延支出	7,768,000	
26,024,443	4,371,000	一般建築及設備計畫	7,768,000	
		校本部外牆整修工程(西、南側)	5,604,000	
		遞延修繕房屋建築支出	5,604,000	
			5,175,672	一、施工費。
			325,540	二、委託技術服務費(總包價法)。
			102,788	三、工程管理費(按施工費約2%提列)。
		校本部自來水管汰換工程	2,164,000	
		遞延修繕房屋建築支出	2,164,000	
			1,998,900	一、施工費。
			125,931	二、委託技術服務費(總包價法)。
			39,169	三、工程管理費(按施工費約2%提列)。
26,024,443	4,371,000	校園整修工程		
26,024,443	4,371,000	遞延修繕房屋建築支出		



# 預 算 參 考 表

# 臺北市地方教育發展基金－臺北市立懷生國民中學

## 預計平衡表

中華民國111年12月31日

單位：新臺幣千元

109年(前年) 12月31日 決算數	科 目	111年12月31日 預計數	110年12月31日 預計數	比較增減(-)
5,803,817	資產合計	5,785,189	5,795,152	-9,963
5,803,817	資產	5,785,189	5,795,152	-9,963
25,176	流動資產	6,548	16,511	-9,963
24,764	現金	6,136	16,099	-9,963
24,764	銀行存款	6,136	16,099	-9,963
412	預付款項	412	412	
412	預付費用	412	412	
638	投資、長期應收款項、貸墊款及準備金	638	638	
638	準備金	638	638	
638	其他準備金	638	638	
5,778,002	其他資產	5,778,002	5,778,002	
5,778,002	什項資產	5,778,002	5,778,002	
976	暫付及待結轉帳項	976	976	
5,777,026	代管資產	5,777,026	5,777,026	
5,803,817	負債及基金餘額合計	5,785,189	5,795,152	-9,963
5,783,212	負債	5,783,212	5,783,212	
2,268	流動負債	2,268	2,268	
2,268	應付款項	2,268	2,268	
1,499	應付代收款	1,499	1,499	
315	應付費用	315	315	
454	應付工程款	454	454	
5,780,944	其他負債	5,780,944	5,780,944	
5,780,944	什項負債	5,780,944	5,780,944	
3,305	存入保證金	3,305	3,305	
5,777,026	應付代管資產	5,777,026	5,777,026	
612	暫收及待結轉帳項	612	612	
20,605	基金餘額	1,977	11,940	-9,963
20,605	基金餘額	1,977	11,940	-9,963
20,605	基金餘額	1,977	11,940	-9,963
20,605	累積餘額	1,977	11,940	-9,963

註：1.信託代理與保證資產(負債)前年度決算數0元，上年度預計數0元，本年度預計數0元。2.或有資產(負債)0元。3.本基金自93年度起，本固定項目分開原則，將屬長期固定帳項，包括固定資產10,876,007元、無形資產44,556元及長期債務0元等，另立帳類管理，未納入本表。

## 臺北市地方教育發展基金

## 各項費用

中華民國

前年度 決算數	上年度 預算數	計畫別		合計	國民教育計畫
		用途別科目			
163,649,709	144,566,000	合計		141,161,000	114,678,000
124,185,672	129,977,000	用人費用		124,387,000	109,583,000
42,104,092	40,944,000	正式員額薪資		40,368,000	30,864,000
42,104,092	40,944,000	職員薪金		40,368,000	30,864,000
2,241,222	1,536,480	聘僱及兼職人員薪資		1,709,280	1,709,280
2,241,222	1,536,480	兼職人員酬金		1,709,280	1,709,280
849,148	1,555,451	超時工作報酬		1,499,779	920,335
849,148	1,555,451	加班費		1,499,779	920,335
9,124,514	11,807,000	獎金		11,504,000	9,002,000
3,843,311	6,689,000	考績獎金		6,458,000	5,144,000
5,281,203	5,118,000	年終獎金		5,046,000	3,858,000
64,297,137	68,509,768	退休及卹償金		63,637,176	62,680,584
64,297,137	68,509,768	職員退休及離職金		63,637,176	62,680,584
5,569,559	5,624,301	福利費		5,668,765	4,406,801
3,982,545	3,451,476	分擔員工保險費		3,496,116	2,669,832
99,700	158,500	傷病醫藥費		158,500	158,500
447,004	671,580	員工通勤交通費		671,580	459,900
1,040,310	1,342,745	其他福利費		1,342,569	1,118,569
4,919,446	5,884,000	服務費用		5,814,000	3,016,000
1,339,793	1,493,842	水電費		1,315,706	1,315,706
1,147,631	1,350,000	工作場所電費		1,124,000	1,124,000
192,162	143,842	工作場所水費		191,706	191,706
76,375	90,122	郵電費		90,322	
76,375	90,122	電話費		90,322	
30,270	53,850	旅運費		53,850	53,850
25,140	50,850	國內旅費		50,850	50,850
5,130	3,000	其他旅運費		3,000	3,000
8,190		印刷裝訂與廣告費			
8,190		印刷及裝訂費			
667,230	962,200	修理保養及保固費		1,051,360	1,051,360
376,558	400,000	一般房屋修護費		400,000	400,000

# 一臺北市立懷生國民中學

## 彙計表

111年度

單位：新臺幣元

一般行政管理計畫	建築及設備計畫				
17,775,000	8,708,000				
14,804,000					
9,504,000					
9,504,000					
579,444					
579,444					
2,502,000					
1,314,000					
1,188,000					
956,592					
956,592					
1,261,964					
826,284					
211,680					
224,000					
2,798,000					
90,322					
90,322					

# 臺北市地方教育發展基金

## 各項費用

中華民國

前年度 決算數	上年度 預算數	計畫別 用途別科目	合計	國民教育計畫
126,959	216,200	機械及設備修護費	305,360	305,360
163,713	346,000	雜項設備修護費	346,000	346,000
2,150,368	2,355,176	一般服務費	2,416,952	161,784
4,874	8,808	佣金、匯費、經理費及手續費	2,784	2,784
2,043,132	2,244,368	外包費	2,312,168	85,000
102,362	102,000	體育活動費	102,000	74,000
575,220	856,810	專業服務費	813,810	433,300
240,119	347,200	講課鐘點、稿費、出席審查及查詢費	304,200	304,200
15,000	40,700	委託檢驗(定)試驗認證費	40,700	40,700
	2,000	試務甄選費	2,000	2,000
41,612		電腦軟體服務費		
278,489	466,910	其他專業服務費	466,910	86,400
72,000	72,000	公共關係費	72,000	
72,000	72,000	公共關係費	72,000	
3,563,322	2,228,000	材料及用品費	1,537,000	1,365,000
1,797,500	922,100	使用材料費	330,765	330,765
1,797,500	922,100	設備零件	330,765	330,765
1,765,822	1,305,900	用品消耗	1,206,235	1,034,235
334,460	511,700	辦公(事務)用品	387,700	215,700
51,252	51,865	報章雜誌	46,600	46,600
33,712	15,000	醫療用品(非醫療院所使用)	15,000	15,000
1,346,398	727,335	其他用品消耗	756,935	756,935
96,336	100,000	租金、償債、利息及相關手續費	100,000	100,000
6,336		交通及運輸設備租金		
6,336		車租		
90,000	100,000	雜項設備租金	100,000	100,000
90,000	100,000	雜項設備租金	100,000	100,000
29,981,728	5,436,000	購建固定資產、無形資產及非理財目的之長期投資	8,708,000	
3,957,285	1,029,000	購建固定資產	904,000	
1,607,278	589,000	購置機械及設備	842,000	
782,700		購置交通及運輸設備		

一 臺北市立懷生國民中學

彙計表

111年度

單位：新臺幣元

一般行政管理計畫	建築及設備計畫				
2,255,168					
2,227,168					
28,000					
380,510					
380,510					
72,000					
72,000					
172,000					
172,000					
172,000					
	8,708,000				
	904,000				
	842,000				

臺北市地方教育發展基金

各項費用

中華民國

前年度 決算數	上年度 預算數	計畫別	合計	國民教育計畫
		用途別科目		
1,567,307	440,000	購置雜項設備	62,000	
	36,000	購置無形資產	36,000	
	36,000	購置電腦軟體	36,000	
26,024,443	4,371,000	遞延支出	7,768,000	
26,024,443	4,371,000	遞延修繕房屋建築支出	7,768,000	
479,919	112,000	稅捐及規費(強制費)		
467,103	112,000	土地稅		
467,103	112,000	一般土地地價稅		
12,816		規費		
12,816		行政規費與強制費		
381,708	714,000	會費、捐助、補助、分攤、照護、救濟 與交流活動費	503,000	502,000
1,000	1,000	會費	1,000	
1,000	1,000	職業團體會費	1,000	
37,490	35,000	捐助、補助與獎助	35,000	35,000
31,000	35,000	獎助學員生給與	35,000	35,000
6,490		其他捐助、補助與獎助		
343,218	678,000	補貼、獎勵、慰問、照護與救濟	467,000	467,000
32,211	3,600	獎勵費用	34,200	34,200
311,007	674,400	其他補貼、獎勵、慰問、照護與救 濟	432,800	432,800
41,578	115,000	其他	112,000	112,000
41,578	115,000	其他支出	112,000	112,000
41,578	115,000	其他	112,000	112,000

一 臺北市立懷生國民中學

彙計表

111年度

單位：新臺幣元

一般行政管理計畫	建築及設備計畫				
	62,000				
	36,000				
	36,000				
	7,768,000				
	7,768,000				
1,000					
1,000					
1,000					



# 臺北市地方教育發展基金－臺北市立懷生國民中學

## 員工人數彙計表

中華民國111年度

單位：人

計 畫 及 項 目	上年度最高可 進用員額數	本年度 增減(-)數	本年度最高可 進用員額數	說 明
合計	51		51	
國民教育計畫部分	37		37	
職員	37		37	
一般行政管理計畫部分	14		14	
職員	14		14	

註：1.本表約僱、聘用係指奉准有案之約聘僱人員。

2.外包費編列工友外包2人、校警外包2人、清潔及校園維護等外包費，計231萬2,168元。

本 頁 空 白

# 臺北市地方教育發展基金

## 用人費用

中華民國

計畫及項目	合計	正式 員額 薪資	聘僱 人員 薪資	超時 工作 報酬	津貼	獎 金		
						年終獎金	考績獎金	其他
合計	124,387,000	40,368,000		1,499,779		5,046,000	6,458,000	
國民教育計畫	109,583,000	30,864,000		920,335		3,858,000	5,144,000	
職員薪金	30,864,000	30,864,000						
兼職人員 酬金	1,709,280							
加班費	920,335			920,335				
考績獎金	5,144,000						5,144,000	
年終獎金	3,858,000					3,858,000		
職員退休 及離職金	62,680,584							
分擔員工 保險費	2,669,832							
傷病醫藥 費	158,500							
員工通勤 交通費	459,900							
其他福利 費	1,118,569							
一般行政管理計畫	14,804,000	9,504,000		579,444		1,188,000	1,314,000	
職員薪金	9,504,000	9,504,000						
加班費	579,444			579,444				
考績獎金	1,314,000						1,314,000	
年終獎金	1,188,000					1,188,000		
職員退休 及離職金	956,592							
分擔員工 保險費	826,284							
員工通勤 交通費	211,680							

—臺北市立懷生國民中學

彙計表

111年度

單位：新臺幣元

退休及卹償金		資遣費	福 利 費					提繳費	兼任 人員 用人 費用
退休金	卹償金		分擔 保險費	傷病 醫藥費	提撥 福利金	員工通勤 交通費	其他		
63,637,176			3,496,116	158,500		671,580	1,342,569	1,709,280	
62,680,584			2,669,832	158,500		459,900	1,118,569	1,709,280	
62,680,584			2,669,832	158,500		459,900	1,118,569	1,709,280	
956,592			826,284			211,680	224,000		
956,592			826,284			211,680			

# 臺北市地方教育發展基金

## 用人費用

中華民國

計畫及項目	合計	正式 員額 薪資	聘僱 人員 薪資	超時 工作 報酬	津貼	獎 金		
						年終獎金	考績獎金	其他
其他福利費	224,000							

註：1.本表兼任人員用人費用，係學校教職員兼課或請假代課鐘點費。2.外包費編列工友外包2人、校警外包2人、清潔及校園維護等外包費，計231萬2,168元。

—臺北市立懷生國民中學

彙計表

111年度

單位：新臺幣元

退休及卹償金		資遣費	福 利 費					提繳費	兼任人員用人費用
退休金	卹償金		分擔保險費	傷病醫藥費	提撥福利金	員工通勤交通費	其他		
							224,000		

# 臺北市地方教育發展基金－臺北市立懷生國民中學

## 單位（或計畫）成本分析表

中華民國111年度

單位：新臺幣千元

計畫別	單位	單位成本(元)或 平均利(費)率	數量	預算數	說明
合計				141,161	
國民教育計畫				114,678	
一般行政管理計畫				17,775	
建築及設備計畫				8,708	

# 臺北市地方教育發展基金－臺北市立懷生國民中學

## 5年來主要業務計畫分析表

中華民國111年度

單位：新臺幣千元

年度及項目	單位	數量	單位成本(元)或 平均利(費)率	金額	說明
(本)年度預算數					
國民教育計畫				114,678	
(上)年度預算數					
國民教育計畫				120,541	
(前)年度決算數					
國民教育計畫				117,112	
(108)年度決算數					
國民教育計畫				121,590	
(107)年度決算數					
國民教育計畫				128,227	



臺北市地方教育發展基金－臺北市立懷生國民中學

資本資產明細表

中華民國111年度

單位：新臺幣千元

項 目	取得成本 (期初餘額)	以前年度 累計折舊/ 長期投資 評 價	本 年 度 變 動				本年度累計折 舊/長期投資 評價變動數	期末餘額	
			增加		減少				主要增減 原因說明
			金額	類型	金額	類型			
合計	44,931	31,318	940		14		3,619	10,921	
土地改良物	2,502	2,477						25	
房屋及建築	2,847	699					63	2,085	
機械及設備	21,464	16,860	842	增置			1,794	3,652	
交通及運輸 設備	3,054	2,283					156	615	
雜項設備	15,042	8,999	62	增置			1,606	4,499	
電腦軟體	22		36	增置	14	無形資 產攤銷		45	