

中華民國 111 年度 4-0501107

臺北市總預算案

臺北市政府教育局主管

臺北市地方教育發展基金

臺北市立內湖高級工業職業學校附屬單位預算之分  
預算

(特別收入基金)

臺北市立內湖高級工業職業學校編

# 臺北市地方教育發展基金－臺北市立內湖高級工業職業學校

## 目次

中華民國111年度

一、財務摘要 .....	第 1 頁
二、業務計畫及預算概要 .....	第 3 -15 頁
三、預算主要表	
(一) 基金來源、用途及餘絀預計表 .....	第 17 頁
(二) 現金流量預計表 .....	第 18 頁
四、預算明細表	
(一) 基金來源－服務收入明細表 .....	第 19 頁
(二) 基金來源－財產處分收入明細表 .....	第 20 頁
(三) 基金來源－其他財產收入明細表 .....	第 21 頁
(四) 基金來源－公庫撥款收入明細表 .....	第 22 頁
(五) 基金來源－學雜費收入明細表 .....	第 23 頁
(六) 基金來源－受贈收入明細表 .....	第 24 頁
(七) 基金來源－雜項收入明細表 .....	第 25 頁
(八) 基金用途－高中及高職教育計畫明細表 .....	第 26 -41 頁
(九) 基金用途－一般行政管理計畫明細表 .....	第 42 -43 頁
(十) 基金用途－建築及設備計畫明細表 .....	第 44 -46 頁
五、預算參考表	
(一) 預計平衡表 .....	第 47 頁
(二) 各項費用彙計表 .....	第 48 -55 頁
(三) 員工人數彙計表 .....	第 56 頁
(四) 用人費用彙計表 .....	第 58 -61 頁
(五) 聘用及約僱人員明細表 .....	第 62 -63 頁
(六) 單位（或計畫）成本分析表 .....	第 64 頁

# 臺北市地方教育發展基金－臺北市立內湖高級工業職業學校

## 目 次

中華民國111年度

(七) 5年來主要業務計畫分析表 .....	第 65	頁
(八) 資本資產明細表 .....	第 66	頁

# 臺北市地方教育發展基金－臺北市立內湖高級工業職業學校

## 財務摘要

中華民國111年度

單位：新臺幣千元

項 目	本 年 度	上 年 度	比較增減數	%
經營成績：				
基金來源	363,536	360,341	3,195	0.89
基金用途	374,860	374,024	836	0.22
賸餘(短絀)	-11,324	-13,683	2,359	--
餘絀情形：				
基金餘額	6,934	18,258	-11,324	-62.02
現金流量(註)：				
現金及約當現金之淨增(減)	-11,324	-13,683	2,359	--

附註：現金流量係採現金及約當現金基礎，包括現金及自投資日起3個月內到期或清償之債權證券。

本 頁 空 白

# 業務計畫及預算概要

## 業務計畫及預算概要

中華民國 111 年度

### 壹、基金概況

#### 一、設立宗旨及願景：

- (一) 本校遵照憲法第 158 條及 160 條規定，教育文化應發展國民之民族精神、自治精神，國民道德與健全體格、科學及生活智能，以培養八大學習領域及十大基本能力。
- (二) 本校自 91 年度起依教育經費編列與管理法第 13 條規定設置「臺北市地方教育發展基金」，以促進教育健全發展，提昇教育經費運用績效。
- (三) 本校以「培育卓越人才」為教育使命，以「和諧關懷、卓越人文、宏觀創新」為願景，以此建構一所精緻優質、創新卓越的技術型高中，學生受業茁壯於優質校園，而能才德兼備為「技職人才」「國際人才」，成功啟航揚帆國際。

#### 二、施政重點：

- (一) 開啟多元智慧：尊重每個學生獨特的個性，以多元智慧的觀點協助他找到生命的亮點，肯定天生我才必有用。技術型高中旨在協助學生適性發展，找到人生的職涯方向，以培育其專業能力，進而成為國家未來經濟發展的重要人才資源。
- (二) 培養生活能力：培養學生帶得走的公民關鍵能力，強化自我管理、閱讀理解、理性批判、問題解決、奉獻服務、溝通表達等核心素養。並注重學生職涯發展所需之核心能力，透過各項專業技能及跨領域學習，提供學生未來職涯發展所需技能，並培養學生於工作中學習互助合作、建立職場倫理及重視職業安全...等良好的工作態度與情操，俾利順利進入職場。
- (三) 蘊育人文情懷：在溫馨開放的校園文化中，孕育人文情懷，學會尊重、包容、友善；建構生命的價值、完成人性的開展。
- (四) 建置溫馨民主的校園文化：
  1. 以參與式管理、落實行政、教師會、家長會三者的良性互動。
  2. 以學生第一，教學優先的觀念提昇行政服務效率。
  3. 放下威權心態，開啟校園民主之風氣。
- (五) 推動適性教學：

## 業務計畫及預算概要

中華民國 111 年度

1. 落實校本課程理念，採多元化、活潑化的教學及評量。
2. 運用校內、外資源，加強多元學習能力。
3. 關懷相對弱勢學生之教學及輔導。
4. 推動行動學習，充實學生運用資訊之知能，並提昇教師運用學習載具教學之能力。

(六) 辦理發展性的訓輔活動：

1. 辦理各項活動、競賽及展演，提升學生學習信心與動機。
2. 推動校內外學習服務，將「服務」與「學習」相互結合，讓學生運用課堂所學貢獻社區，並透過服務的過程中得到啟發及省思。
3. 發展績優社團及校隊，如管樂、樂儀隊、童軍、熱舞、木球隊、排球隊、划船隊、桌球隊...等。
4. 加強新興領域教育的辦理，並融入各科教學以收成效。

(七) 辦理特色課程：

1. 配合十二年國民基本教育，發展特色課程，透過特色課程之實施，達成適性揚才之目的。
2. 透過教師專業發展及學校資源統整，改變教師教學方式及學生學習模式，永續精進發展特色課程。

三、組織概況：

本校設置校長 1 人，綜理全校校務，下設教務處、學生事務處、實習處、總務處、輔導室、圖書館、會計室及人事室等單位。

內部分層業務如下：

(一) 教務處：秉承校長之命，辦理全校教務事項。

1. 教學組：掌理課程編排、課業考查、教學研究及教學指導等事項。
2. 註冊組：掌理註冊、編班、轉學、休學及成績考查等有關學籍事項。
3. 設備組：掌理教學設備計畫之擬定、用具之管理、保管等事項。
4. 實驗研究組：辦理教師專業發展評鑑、教學輔導制度、學生海外體驗學習活動等事項。
5. 特殊教育組：掌理特教學生特殊需求之安排，包括資源班之入班教學輔導等個別化教育計畫等事項。

(二) 學生事務處：秉承校長之命，辦理全校學生事務事項。



## 業務計畫及預算概要

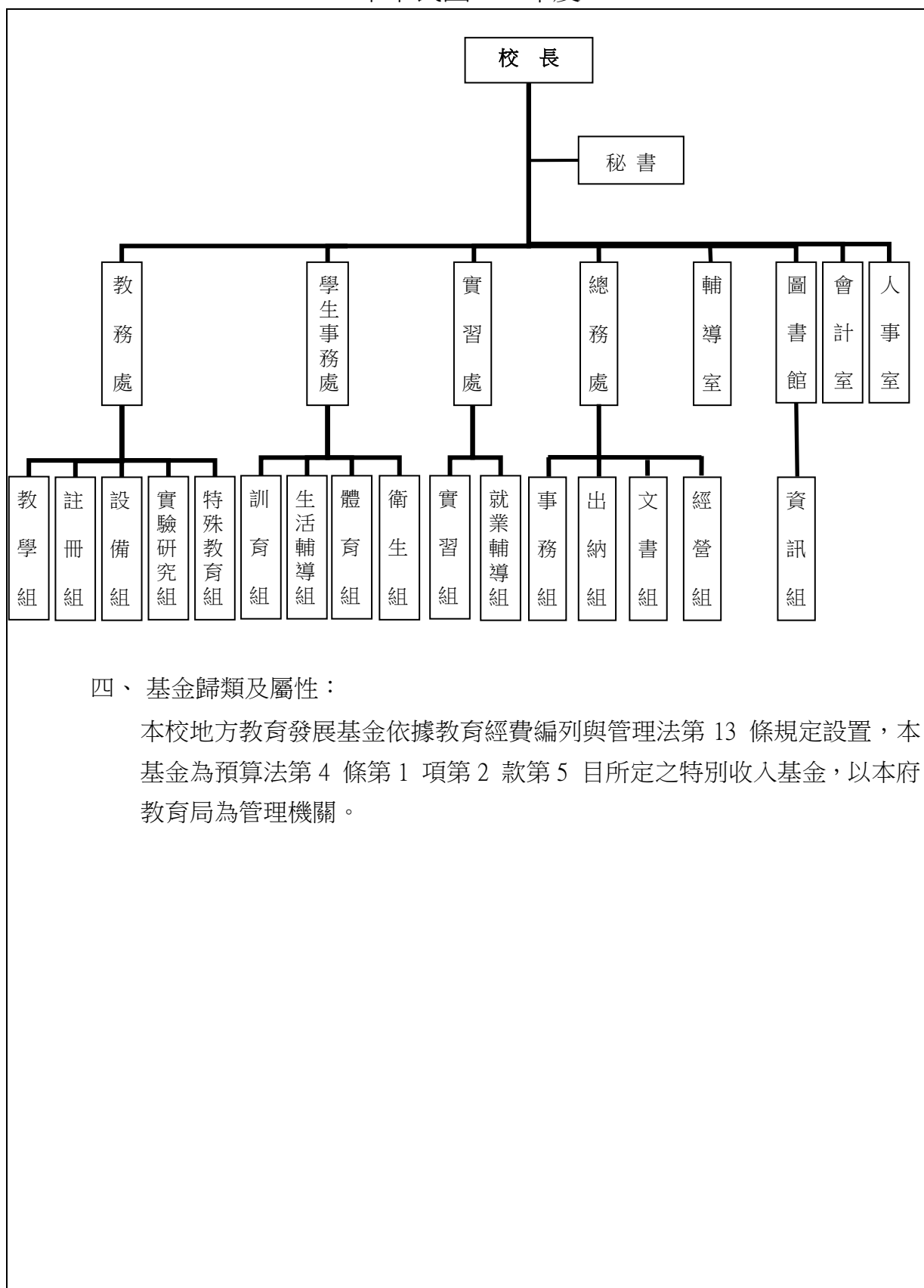
中華民國 111 年度

1. 訓育組：掌理訓育計畫之擬定，指導班聯會、代聯會等學生自治團體之健全發展，並透過各項活動，實施性別教育，人權教育與群己關係之教育。
  2. 生活輔導組：重視生活輔導之技巧與方法，加強道德教育與法律常識教育以落實全方位人格教育為目標。
  3. 體育組：加強學生體能訓練，重視團隊合作精神與良好運動風度之養成。
  4. 衛生組：重視校園環境之整理與美化，配合宣導實施防災意識、環保教育與人口教育。
- (三) 實習處：秉承校長之命，辦理全校實習輔導等事項。
1. 實習組：掌理學生實習計畫之擬訂及實習、觀摩之輔導等事項。
  2. 就業輔導組：掌理畢業生就業調查與輔導等事項。
- (四) 總務處：秉承校長之命，辦理全校總務事項。
1. 事務組：辦理校舍場地佈置及環境美化，監督校舍建築及整修，財物購買、工友管理及其他庶務等事項。
  2. 出納組：辦理現金、票據、契約之保管等收支移轉等事項。
  3. 文書組：辦理公文收發登記與典守學校印信，撰擬繕校及檔案保管等事項。
  4. 經營組：辦理財產之登記、保管及委託代辦等事項。
- (五) 輔導室：秉承校長之命，視學生身心狀況及需求提供發展性輔導，介入性輔導或處理性輔導，並掌理學生輔導與諮商，實施適性生涯輔導等事項。
- (六) 圖書館：秉承校長之命，辦理圖書分類編目、自動化作業系統維護，參考諮詢服務，推動圖書館利用教育及資訊融入教學、校園網路管理等事項。
- 資訊組：辦理校園網路推動行政電腦化及其它資訊等業務。
- (七) 會計室：秉承上級主計機關之監督與指導，並受校長之指揮，依法辦理歲計、會計、統計等事項。
- (八) 人事室：秉承上級人事機關之監督與指導，並受校長之指揮，依法辦理人事管理查核等事項。

# 臺北市地方教育發展基金 - 臺北市立內湖高級工業職業學校

## 業務計畫及預算概要

中華民國 111 年度



臺北市地方教育發展基金 - 臺北市立內湖高級工業職業學校

業務計畫及預算概要

中華民國 111 年度

貳、業務計畫

一、基金來源：

單位：新臺幣千元

業務計畫	本年度預算數	實施內容
勞務收入	426	本年度預計辦理2學期教科書採購收取之作業管理費、收取體育班招生報名費及教師甄選費等收入。
財產收入	1,104	本年度預計辦理學校員生消費合作社及熱食區場地使用費收入、出售報廢財產殘值收入、教職員工停車收入、學生住宿費、開放學校場地收入等。
政府撥入收入	326,870	本年度預計由公庫撥入數。
教學收入	33,465	本年度預計收取學生之學費、雜費、實習費、電腦使用費、重修學分費、學習輔導費等收入。
其他收入	1,671	本年度預計收取各界捐款收入、招標圖說費收入及其他雜項等收入。

二、基金用途：

單位：新臺幣千元

業務計畫	本年度預算數	實施內容
高中及高職教育計畫	316,857	本年度預計辦理教學事項為： 1.各項教學、學生事務、圖書及輔導等業務。 2.新購及修護各科教學設備，充實各科教材及用具。 3.革新教學方法，提高教學效能。 4.辦理教師甄選、指定活動等項目。
一般行政管理計畫	44,601	本年度預計辦理事項為： 1.綜理學校總務、人事、會計等業務。 2.配合校務推動行政處室支援工作，進而增進校務運作。
建築及設備計畫	13,402	本年度預計辦理事項為： 1.購置教學所需教學設備等及改善教學環境。

# 臺北市地方教育發展基金 - 臺北市立內湖高級工業職業學校

## 業務計畫及預算概要

中華民國 111 年度

		2.辦理教學大樓走廊內牆及花台整修工程。
--	--	----------------------

### 參、預算概要

#### 一、基金來源及用途之預計：

##### (一) 本年度基金來源：

服務收入 42 萬 6 千元、財產處分收入 5 萬元、其他財產收入 105 萬 4 千元、公庫撥款收入 3 億 2,687 萬元、學雜費收入 3,346 萬 5 千元、受贈收入 50 萬元、雜項收入 117 萬 1 千元，本年度基金來源 3 億 6,353 萬 6 千元，較上年度預算數 3 億 6,034 萬 1 千元，增加 319 萬 5 千元，約 0.89%，主要係公庫撥款收入增編所致。

##### (二) 本年度基金用途：

高中及高職教育計畫 3 億 1,685 萬 7 千元，一般行政管理計畫 4,460 萬 1 千元，建築及設備計畫 1,340 萬 2 千元，本年度基金用途 3 億 7,486 萬元，較上年度預算數 3 億 7,402 萬 4 千元，增加 83 萬 6 千元，約 0.22%，主要係全國中等學校運動會計畫增編所致。

#### 二、基金餘絀之預計：

本年度基金來源及用途相抵後，差短 1,132 萬 4 千元，較上年度預算數差短 1,368 萬 3 千元，減少 235 萬 9 千元，將移用以前基金餘額支應。

#### 三、現金流量之預計：

本年度業務活動淨現金流出 1,132 萬 4 千元。

#### 四、補辦預算事項：詳補辦預算明細表

##### (一) 固定資產之建設改良擴充 913 萬 6 千元

1.109 年度教育部補助充實一般科目教學設備經費 42 萬 5 千 600 元，學校自籌款由高中及高職教育計畫項下移列固定資產 10 萬 6 千 400 元，共計 53 萬 2 千元。

2.109 年度教育部補助特殊教育學校及高級中等學校集中式特教班暨職業輔導員經費 10 萬 4 千元。

3.109 年度教育部補助 109 學年度第 1 學期高職優質化輔助方案經費

# 臺北市地方教育發展基金－臺北市立內湖高級工業職業學校

## 業務計畫及預算概要

中華民國 111 年度

30 萬 4 千元。

4.109 年度教育部補助學校優化實作環境-充實基礎教學實習設備經費 631 萬 4 千元。

5.109 年度教育部補助國民中學技藝教育充實改善教學設備計畫經費 15 萬 8 千 400 元，學校自籌款由高中及高職教育計畫項下移列固定資產 3 萬 9 千 600 元，共計 19 萬 8 千元。

6.109 年度為因應生物實驗課程需要，且具急迫性及必要性，由高中及高職教育計畫項下移列固定資產 7 萬 7 千元。

7.109 年度教育部補助 109 學年度各級學校約用運動防護員巡迴服務試行計畫經費 1 萬 8 千元。

8.110 年度教育局補助學校設施改善準備，補助校園設備改善計畫經費 35 萬 5 千元。

9.110 年度教育部補助 109 學年度第 2 學期高職優質化輔助方案經費 30 萬 4 千元。

10.110 年度教育部補助充實一般科目教學設備經費 68 萬元，學校自籌款由高中及高職教育計畫項下移列固定資產 17 萬元，共計 85 萬元。

11.110 年度教育部補助執行強化校園安全防護工作計畫經費 8 萬元。

### 肆、以前年度計畫實施成果概述：

#### 一、前（109）年度計畫實施成果概述：

業務計畫	實施概況	實施成果
勞務收入	本年度預計辦理 2 學期教科書採購收取之作業管理費、收取體育班招生報名費及教師甄選費等收入。	本年度已收取 2 學期教科書作業管理費計 29 萬 4 千元、收取體育班招生報名費 2 萬 7 千元及教師甄選費 3 萬元。
財產收入	本年度預計辦理學校員生消費合作社及熱食區場地使用費收入、出售報廢財產殘值收入、教職員工停車收入、開放學校場地收入等。	本年度已辦理收取學校員生消費合作社及熱食區場地使用費收入 28 萬 1 千元、出售報廢財產殘值收入 6 萬 8 千元、教職員工停車收入及開放學校場地收入 41 萬 3 千元等。

臺北市地方教育發展基金 - 臺北市立內湖高級工業職業學校

業務計畫及預算概要

中華民國 111 年度

政府撥入收入	本年度預計由公庫撥入數。	本年度已收取公庫撥入數 3 億 4,982 萬 8 千元及教育部之補助計畫 1,256 萬 9 千元。
教學收入	本年度預計收取學生之學費、雜費、實習費、重修學分費、學習輔導費等收入。	本年度已收取學生之學費、雜費、實習費、重修學分費、學習輔導費等收入 3,409 萬 3 千元。
其他收入	本年度預計收取各界捐款收入、招標圖說費收入及其他雜項等收入。	本年度已接受各界捐款收入 52 萬 6 千元、招標圖說費收入及其他雜項等收入 160 萬 4 千元。
高中及高職教育計畫	<p>本年度預計辦理教學事項為：</p> <ol style="list-style-type: none"> <li>1.各項教學、學生事務、圖書及輔導等業務。</li> <li>2.新購及修護各科教學設備，充實各科教材及用具。</li> <li>3.革新教學方法，提高教學效能。</li> <li>4.辦理教師甄選、指定活動等項目。</li> </ol>	<ol style="list-style-type: none"> <li>1.配合新課綱結合優質化計畫訂定各科教學課程內容，培養學生專業之知能及素養。</li> <li>2.辦理臺北市公私立技術型高中、技專校院暨業界微學分課程。</li> <li>3.推動階梯式建教合作，5 位學生高三整年度於業界實習，提升專業實務能力。</li> <li>4.配合教學課程運用充實基礎教學設備計畫購置各科教學設備及用品。</li> <li>5.辦理性平霸凌、AED、環境教育、輔導、特教及教學共備等教師研習。</li> <li>6.專注教師增能，鼓勵教師精進，推動教師專業社群發展，並積極規劃推動 108 新課綱。</li> </ol>
一般行政管理計畫	<p>本年度預計辦理事項為：</p> <ol style="list-style-type: none"> <li>1.綜理學校總務、人事、會計等業務。</li> <li>2.配合校務推動行政處室支援工作，進而增進校務運作。</li> </ol>	綜理學校總務、人事、會計等業務，並配合校務推動行政處室支援工作，進而增進校務運作，達成預期目標。
建築及設備計畫	<p>本年度預計辦理事項為：</p> <ol style="list-style-type: none"> <li>1.購置教學所需教學設備</li> </ol>	1.購置教學所需教學設備等及改善教學環境。

# 臺北市地方教育發展基金 - 臺北市立內湖高級工業職業學校

## 業務計畫及預算概要

中華民國 111 年度

	等及改善教學環境。 2.辦理教學大樓及活動中心西側外牆整修工程。 3.辦理校園能源翻新計畫-能源管理專案。	2.辦理教學大樓及活動中心西側外牆整修工程。 3.辦理校園能源翻新計畫-能源管理專案。
--	---	--

### 二、上年度已過期間（110 年 1 月 1 日至 6 月 30 日止）計畫實施成果概述：

業務計畫	實施概況	實施成果
勞務收入	本年度截至 6 月 30 日止預計辦理 1 學期教科書採購收取之作業管理費、收取體育班報名費及教師甄選費等收入。	本年度截至 6 月 30 日止已收取 1 學期教科書作業管理費計 23 萬 6 千元、收取體育班報名費 3 萬 1 千元。
財產收入	本年度截至 6 月 30 日止預計辦理學校員工消費合作社及熱食區場地使用費收入、出售報廢財產殘值收入、教職員工停車收入、開放學校場地收入等。	本年度截至 6 月 30 日止已辦理學校員工消費合作社及熱食區場地使用費收入 18 萬元、出售報廢財產殘值收入 10 萬 5 千元、教職員工停車收入 14 萬 8 千元、開放學校場地收入 9 萬 7 千元、學生宿舍費收入 27 萬 8 千元等。
政府撥入收入	本年度截至 6 月 30 日止預計公庫撥入數。	本年度截至 6 月 30 日止已收取公庫撥入數 1 億 6,218 萬 1 千元及教育部之補助計畫 216 萬元。
教學收入	本年度截至 6 月 30 日止預計預計收取學生之 1 學期學費、雜費、實習費、電腦使用費、重修學分費、學習輔導費等收入。	本年度截至 6 月 30 日止已收取學生 1 學期學費、雜費、實習費、電腦使用費、重修學分費、學習輔導費等收入 1,538 萬 4 千元。
其他收入	本年度截至 6 月 30 日止預計收取各界捐款收入、招標圖說費收入及其他雜項等收入。	本年度截至 6 月 30 日止已接受各界捐款收入 34 萬 9 千元、招標圖說費收入、數位學生證及廠商履約逾期罰款等收入 1 萬 4 千元。
高中及高職教育計畫	本年度截至 6 月 30 日止預計辦理教學事項為： 1.各項教學、學生事務、圖	1.配合新課綱結合優質化計畫動態修正各科教學課程內容，培養學生專業之知能

臺北市地方教育發展基金 - 臺北市立內湖高級工業職業學校

業務計畫及預算概要

中華民國 111 年度

	<p>書及輔導等業務。</p> <p>2.新購及修護各科教學設備,充實各科教材及用具。</p> <p>3.革新教學方法,提高教學效能。</p> <p>4.辦理教師甄選、指定活動等項目。</p>	<p>及素養。</p> <p>2.辦理臺北市公私立技術型高中、技專校院暨業界微學分課程。</p> <p>3.配合教學課程運用充實基礎教學設備計畫購置各科教學設備及用品。</p> <p>4.辦理性平霸凌、AED、環境教育、輔導、特教及教學共備等教師研習。</p> <p>5.因應新冠肺炎,建置相關防疫計畫。</p> <p>6.重視產學合作,與 LG 共同建置臺北市 IOT 物聯網智慧家電技術教學中心。</p>
一般行政管理計畫	<p>本年度截至 6 月 30 日止預計辦理事項為：</p> <p>1.綜理學校總務、人事、會計等業務。</p> <p>2.配合校務推動行政處室支援工作,進而增進校務運作。</p>	<p>持續辦理學校總務、人事、會計等業務,並配合校務推動行政處室支援工作,進而增進校務運作,以達成預期目標。</p>
建築及設備計畫	<p>本年度截至 6 月 30 日止預計辦理事項為：</p> <p>1. 購置各學科教學課程所需教學設備招標作業。</p> <p>2. 辦理實習工場改善工程之建築師及工程招標作業。</p> <p>3. 辦理特教組專技班實習工場整修工程之建築師及工程招標作業。</p>	<p>1.購置各學科教學課程所需教學設備招標作業。</p> <p>2.完成實習工場改善工程之建築師及工程發包作業。</p> <p>3.完成特教組專技班實習工場整修工程之建築師及工程發包作業。</p>



# 臺北市地方教育發展基金－臺北市立內湖高級工業職業學校

## 補辦預算明細表

中華民國111年度

單位：新臺幣元

項 目	金額	辦理 年度	說 明
合計	9,136,000		
固定資產之建設改良擴充	9,136,000		
購置機械及設備	6,914,000	109	
網路儲存裝置	20,000		教育部補助109學年度第1學期高職優質化輔助方案經費。
平板電腦(含外接中文鍵盤)	150,000		教育部補助109學年度第1學期高職優質化輔助方案經費。
高階網路紅外線攝影	60,000		教育部補助109學年度第1學期高職優質化輔助方案經費。
光電實驗設備	24,000		教育部補助109學年度第1學期高職優質化輔助方案經費。
材質分揀與加工實驗機台	150,000		教育部補助109年度學校優化實作環境-充實基礎教學實習設備經費。
顏色辨別與姿勢調整實驗機台	150,000		教育部補助109年度學校優化實作環境-充實基礎教學實習設備經費。
CPLD/FPGA實驗器	500,000		教育部補助109年度學校優化實作環境-充實基礎教學實習設備經費。
印表機	50,000		教育部補助109年度學校優化實作環境-充實基礎教學實習設備經費。
單晶片微處理機實驗器	500,000		教育部補助109年度學校優化實作環境-充實基礎教學實習設備經費。
介面電路教學實驗器	880,000		教育部補助109年度學校優化實作環境-充實基礎教學實習設備經費。
惠斯登電橋	46,000		教育部補助109年度學校優化實作環境-充實基礎教學實習設備經費。
直流轉交流實驗器	360,000		教育部補助109年度學校優化實作環境-充實基礎教學實習設備經費。
直流轉直流應用實驗器	582,000		教育部補助109年度學校優化實作環境-充實基礎教學實習設備經費。
智慧居家監控系統	504,000		教育部補助109年度學校優化實作環境-充實基礎教學實習設備經費。
低壓控制故障檢修實驗器	440,000		教育部補助109年度學校優化實作環境-充實基礎教學實習設備經費。
數位IC測試器(桌上型)	29,000		教育部補助109年度學校優化實作環境-充實基礎教學實習設備經費。
溫控SMD拆錫臺	120,000		教育部補助109年度學校優化實作環境-充實基礎教學實習設備經費。
溫控烙鐵(含烙鐵架)	36,000		教育部補助109年度學校優化實作環境-充實基礎教學實習設備經費。
智慧機器人	728,000		教育部補助109年度學校優化實作環境-充實基礎教學實習設備經費。
直流電源供應器	13,000		教育部補助109年度學校優化實作環境-充實基礎教學實習設備經費。
個人電腦	425,000		教育部補助109年度學校優化實作環境-充實基礎教學實習設備經費。
交/直流電子負載	56,000		教育部補助109年度學校優化實作環境-充實基礎教學實習設備經費。
無線充電應用實驗器	20,000		教育部補助109年度學校優化實作環境-充實基礎教學實習設備經費。
重型工作台(包括椅座)	159,000		教育部補助109年度學校優化實作環境-充實基礎教學實習設備經費。

# 臺北市地方教育發展基金－臺北市立內湖高級工業職業學校

## 補辦預算明細表

中華民國111年度

單位：新臺幣元

項 目	金額	辦理年度	說 明
氮氣製造裝置	415,000		教育部補助109年度學校優化實作環境-充實基礎教學實習設備經費。
電動壓管鉗	140,000		教育部補助109年度學校優化實作環境-充實基礎教學實習設備經費。
氣泡式水平儀	10,000		教育部補助109年高級中等學校充實一般科目教學設備計畫經費。
示波器B	32,000		教育部補助109年高級中等學校充實一般科目教學設備計畫經費。
低壓配線控制實驗機台	100,000		教育部補助109年國民中學技藝教育充實改善教學設備計畫經費80,000元，學校自籌20,000元，所需經費擬控留本校高中及高職教育計畫-設備零件支應。
可程式控制實驗模組	98,000		教育部補助109年國民中學技藝教育充實改善教學設備計畫經費78,400元，學校自籌19,600元，所需經費擬控留本校高中及高職教育計畫-設備零件支應。
投影機(4000流明，含萬用架及配備線)	40,000		教育部補助109年度特殊教育學校及高級中等學校集中式特教班暨職業輔導員經費。
桌上型ph計	21,000		為因應生物實驗課程所需，目前生物實驗室並無此設備，確實需要辦理新購，且具急迫性及必要性，所需經費擬控留本校高中及高職教育計畫-設備零件支應。
高壓蒸氣滅菌器	56,000		為因應生物實驗課程所需，目前生物實驗室並無此設備，確實需要辦理新購，且具急迫性及必要性，所需經費擬控留本校高中及高職教育計畫-設備零件支應。
購置交通及運輸設備	204,000	109	
網路型監控主機	50,000		教育部補助109學年度第1學期高職優質化輔助方案經費。
水銀氣壓計(吊掛式)	10,000		教育部補助109年高級中等學校充實一般科目教學設備計畫經費。
音響設備	80,000		教育部補助109年高級中等學校充實一般科目教學設備計畫經費23,600元，學校自籌56,400元，所需經費擬控留本校高中及高職教育計畫-設備零件支應。
點歌機	50,000		教育部補助109年度特殊教育學校及高級中等學校集中式特教班暨職業輔導員經費。
無線麥克風	14,000		教育部補助109年度特殊教育學校及高級中等學校集中式特教班暨職業輔導員經費。
購置雜項設備	429,000	109	
投影布幕	11,000		教育部補助109年度學校優化實作環境-充實基礎教學實習設備經費。
實驗桌-物B	400,000		教育部補助109年高級中等學校充實一般科目教學設備計畫經費350,000元，學校自籌50,000元，所需經費擬控留本校高中及高職教育計畫-設備零件支應。
冰箱	18,000		教育部體育署補助109學年度學校約用運動防護員巡迴服務試行計畫經費，中央補助18,000元，教育局代收代付2,000元。
購置機械及設備	700,000	110	
直立式廣告機	94,000		教育部補助109學年度第2學期高職優質化輔助方案經費。
網路儲存裝置	60,000		教育部補助109學年度第2學期高職優質化輔助方案經費。
平板電腦(10.2吋、128GB)	150,000		教育部補助109學年度第2學期高職優質化輔助方案經費。

# 臺北市地方教育發展基金－臺北市立內湖高級工業職業學校

## 補辦預算明細表

中華民國111年度

單位：新臺幣元

項 目	金額	辦理年度	說 明
手提電鑽B	13,000	110	教育部補助110年充實一般科目教學設備計畫經費。
直立式移動資訊導引機	84,000		教育局學校設施改善準備，補助校園設備改善計畫，內屬設備部分移列固定資產。
投影機(3LCD固態光源6000流明以上)	121,000		教育局學校設施改善準備，補助校園設備改善計畫，內屬設備部分移列固定資產。
校門口跑馬燈	98,000		教育局學校設施改善準備，補助校園設備改善計畫，內屬設備部分移列固定資產。
LED感應照明設備	80,000		教育部補助110年度執行強化校園安全防護工作計畫經費
購置雜項設備	889,000		
實驗桌-生B	837,000		教育部補助110年充實一般科目教學設備計畫經費667,000元，學校自籌170,000元，所需經費擬控留本校高中及高職教育計畫-設備零件支應。
移動式網球柱	52,000		教育局學校設施改善準備，補助校園設備改善計畫，內屬設備部分移列固定資產。

備註：各基金依預算法第88條規定補辦預算，應確係不及編入年度預算，且因經營環境發生重大變遷或正常業務(含執行中央補助款項目)之確實需要，並經主管機關核轉本府核准先行辦理者；不具急迫性之事項，仍應儘可能納入預算辦理。

本 頁 空 白

# 預算主要表

# 臺北市地方教育發展基金－臺北市立內湖高級工業職業學校

## 基金來源、用途及餘絀預計表

中華民國111年度

單位：新臺幣千元

前年度決算數	項 目	本年度預算數	上年度預算數	比較增減（－）
399,733	基金來源	363,536	360,341	3,195
351	勞務收入	426	526	-100
351	服務收入	426	526	-100
762	財產收入	1,104	678	426
68	財產處分收入	50	50	
694	其他財產收入	1,054	628	426
362,397	政府撥入收入	326,870	324,089	2,781
349,828	公庫撥款收入	326,870	324,089	2,781
12,569	政府其他撥入收入			
34,093	教學收入	33,465	34,278	-813
34,093	學雜費收入	33,465	34,278	-813
2,130	其他收入	1,671	770	901
526	受贈收入	500	500	
1,604	雜項收入	1,171	270	901
394,817	基金用途	374,860	374,024	836
314,592	高中及高職教育計畫	316,857	301,923	14,934
42,967	一般行政管理計畫	44,601	44,227	374
37,257	建築及設備計畫	13,402	27,874	-14,472
4,916	本期賸餘(短絀)	-11,324	-13,683	2,359
27,025	期初基金餘額	18,258	17,856	402
31,941	期末基金餘額	6,934	4,173	2,761

註：前年度決算數細數之和與總數或略有出入，係四捨五入關係，以下各表同。

# 臺北市地方教育發展基金－臺北市立內湖高級工業職業學校

## 現金流量預計表

中華民國111年度

單位：新臺幣千元

項 目	本 預	年 算	度 數	說 明
業務活動之現金流量				
本期賸餘(短絀)			-11,324	
業務活動之淨現金流入(流出)			-11,324	
其他活動之現金流量				
其他活動之淨現金流入(流出)				
現金及約當現金之淨增(淨減)			-11,324	
期初現金及約當現金			20,933	
期末現金及約當現金			9,609	

註：本表係採現金及約當現金基礎，包括現金及自投資日起3個月內到期或清償之債權證券。

# 預算明細表



臺北市地方教育發展基金－臺北市立內湖高級工業職業學校

基金來源－服務收入明細表

中華民國111年度

單位：新臺幣元

科目	單位	本年度預算數			說明
		數量 業務量	利(費)率	金額	
合計				426,000	
服務收入				426,000	較上年度預算數526,000元，減少100,000元。
	人	200	300	60,000	一般類科含應外科教師甄選費收入。
	人	40	700	28,000	工業類科教師甄選費收入。
	人	40	700	28,000	體育班招生報名費收入(收支對列)。
	學期	2	155,000	310,000	教科書費作業管理費(收支對列)。

# 臺北市地方教育發展基金－臺北市立內湖高級工業職業學校

## 基金來源－財產處分收入明細表

中華民國111年度

單位：新臺幣元

科 目	單位	本 年 度 預 算 數			說 明
		數量 業務量	利(費)率	金 額	
合計				50,000	
財產處分收入	年	1	50,000	50,000	較上年度預算數50,000元，無增減。 出售報廢財產殘值收入。

# 臺北市地方教育發展基金－臺北市立內湖高級工業職業學校

## 基金來源－其他財產收入明細表

中華民國111年度

單位：新臺幣元

科 目	單位	本 年 度 預 算 數			說 明
		數量 業務量	利(費)率	金 額	
合計				1,054,000	
其他財產收入				1,054,000	較上年度預算數628,000元，增加426,000元。
	年	1	280,000	280,000	學校員生消費合作社及熟食區場地使用費收入。
	年	1	239,200	239,200	教職員工停車收入。
	人、學期	40x2	4,810	384,800	學生住宿費(收支對列)(新增)。
	年	1	150,000	150,000	開放學校場地收入(收支對列)。

臺北市地方教育發展基金－臺北市立內湖高級工業職業學校

基金來源－公庫撥款收入明細表

中華民國111年度

單位：新臺幣元

科 目	單位	本 年 度 預 算 數			說 明
		數量 業務量	利(費)率	金 額	
合計				326,870,000	
公庫撥款收入	年	1	326,870,000	326,870,000	較上年度預算數324,089,000元，增加2,781,000元。 市府補助款。

# 臺北市地方教育發展基金－臺北市立內湖高級工業職業學校

## 基金來源－學雜費收入明細表

中華民國111年度

單位：新臺幣元

科 目	單 位	本 年 度 預 算 數			說 明
		數量 業務量	利(費)率	金 額	
合計				33,465,000	
學雜費收入				33,465,000	較上年度預算數34,278,000元，減少813,000元。
	人、學期	27x1	6,240	168,480	110學年度第2學期學費收入體育班預估學生75人，減免48人。
	人、學期	27x1	6,240	168,480	111學年度第1學期學費收入體育班預估學生75人，減免48人。
	人、學期	1,451x1	6,240	9,054,240	110學年度第2學期學費收入預估學生1451人(免學費方案)。
	人、學期	1,451x1	6,240	9,054,240	111年度第1學期學費收入預估學生1451人(免學費方案)。
	人、學期	315x1	380	119,700	110學年度第2學期電腦使用費收入工業科及應外科一年級預估學生315人(收支對列)。
	人、學期	311x1	380	118,180	111學年度第1學期電腦使用費收入工業科一年級預估學生280人及體育班二年級預估學生31人(收支對列)。
	人、學期	192x1	570	109,440	110學年度第2學期實習費收入應外科預估學生198人，減免6人(收支對列)。
	人、學期	1,440x1	1,900	2,736,000	110學年度第2學期實習費收入工業類科預估學生1,485人，減免45人(收支對列)。
	人、學期	192x1	570	109,440	111學年度第1學期實習費收入應外科預估學生198人，減免6人(收支對列)。
	人、學期	1,440x1	1,900	2,736,000	111學年度第1學期實習費收入工業類科預估學生1,485人，減免45人(收支對列)。
	人、學期	192x1	1,330	255,360	110學年度第2學期雜費收入應外科預估學生198人，減免6人(收支對列)。
	人、學期	1,512x1	1,495	2,260,440	110學年度第2學期雜費收入工業類科及體育班預估學生1,560人，減免48人。(收支對列)。
	人、學期	192x1	1,330	255,360	111學年度第1學期雜費收入應外科預估學生198人，減免6人(收支對列)。
	人、學期	1,512x1	1,495	2,260,440	111學年度第1學期雜費收入工業類科及體育班預估學生1,560人，減免48人(收支對列)。
	年	1	2,155,200	2,155,200	重修學分費(收支對列)。
	年	1	1,904,000	1,904,000	學習輔導費(收支對列)。

臺北市地方教育發展基金－臺北市立內湖高級工業職業學校

基金來源－受贈收入明細表

中華民國111年度

單位：新臺幣元

科目	單位	本年度預算數			說明
		數量 業務量	利(費)率	金額	
合計				500,000	
受贈收入	年	1	500,000	500,000	較上年度預算數500,000元，無增減。 捐款收入及獎助學金孳息收入(收支對列)。

臺北市地方教育發展基金－臺北市立內湖高級工業職業學校

基金來源－雜項收入明細表

中華民國111年度

單位：新臺幣元

科目	單位	本年度預算數			說明
		數量 業務量	利(費)率	金額	
合計				1,171,000	
雜項收入	年	1	1,171,000	1,171,000	較上年度預算數270,000元，增加901,000元。 招標圖說費收入及其他雜項收入。

# 臺北市地方教育發展基金－臺北市立內湖高級工業職業學校

## 基金用途－高中及高職教育計畫明細表

中華民國111年度

單位：新臺幣元

前年度 決算數	上年度 預算數	科 目	本 年 度 預 算 數	說 明
314,592,331	301,923,000	合 計	316,857,000	
270,302,904	267,728,000	用人費用	270,464,000	
139,103,027	134,892,000	正式員額薪資	135,492,000	較上年度預算數134,892,000元，增加600,000元。
139,103,027	134,892,000	職員薪金	135,492,000	
			119,556,000	教師164人薪金(詳用人費用彙計表)。
			10,260,000	教師16人薪金(詳用人費用彙計表)。
			5,676,000	教師7人薪金(詳用人費用彙計表)。
14,923,504	16,348,124	聘僱及兼職人員薪資	16,396,004	較上年度預算數16,348,124元，增加47,880元。
1,595,184	1,616,124	聘用人員薪金	1,664,004	
			634,476	專任輔導人員1人薪金(詳聘用及約僱人員明細表)(教育部補助608,000元)。
			1,029,528	專任學務創新人力人員2人薪金(詳聘用及約僱人員明細表)。
13,328,320	14,732,000	兼職人員酬金	14,732,000	
			10,102,400	兼課鐘點費：1.依課程標準規定，每週課程總時數2,570節。2.現有教師依規定標準，每週應授課總時數1,996節。3.每週兼課總時數2,570-1,996=574節。4.574節*4週*11月*400元。
			1,504,800	教師代課鐘點費，本校編制專任教師總人數169人，按9分之1計，編列19人，每人18節11月，總節數19人*18節*11月=3,762節，每節400元。
			600,000	(資源班)教師酌減1人改編列教師授課鐘點費。
			1,830,400	特教班教學兼課鐘點費，104節*4週*11月*400元。
			500,000	(特教班)教師酌減1人改編列教師授課鐘點費。
			194,400	(體育班)依高級中等學校體育班課程綱要規定，於寒、暑假開設競技專項運動綜合訓練編列鐘點費，3班*162節*400元。
1,813,565	2,199,641	超時工作報酬	2,544,661	較上年度預算數2,199,641元，增加345,020元。



# 臺北市地方教育發展基金－臺北市立內湖高級工業職業學校

## 基金用途－高中及高職教育計畫明細表

中華民國111年度

單位：新臺幣元

前年度 決算數	上年度 預算數	科 目	本 年 度 預 算 數	說 明
1,661,565	2,031,641	加班費	2,376,661	160,000 本市參加全中運之工作人員加班費。 14,800 專任輔導人員逾時加班費。 35,249 專任輔導人員不休假出勤加班費(新增)。 37,000 開放學校場地工作人員加班費(收支對列)。 8,000 教科書費作業管理工作人員加班費(收支對列)。 150,000 學習輔導工作人員加班費(收支對列)。 200,000 重修學分工作人員加班費(收支對列)。 27,750 工作人員加班費(中等以上學校服務學習績優學生團隊與學校評選暨平台管理)。 59,200 各組工作人員超時加班費(教師語文競賽)。 20,000 工作人員逾時加班費(教師甄選)。 32,533 不休假出勤加班費。 201,280 一般教學教職員趕辦業務，參加各種慶典等加班費（收支對列）。 129,500 一般教學教官輪值人員加班費（收支對列）。 1,281,331 不休假出勤加班費。 20,018 學務創新人力不休假出勤加班費(新增)。
152,000	168,000	值班費	168,000	教官值班費，7人*12月*2,000元(教育部補助款)(一般教學)。
31,049,954	32,019,889	獎金	31,975,017	較上年度預算數32,019,889元，減少44,872元。
14,144,311	14,956,980	考績獎金	14,846,320	13,461,220 依考績法規定核發之獎金。 608,500 依考績法規定核發之獎金。 776,600 依考績法規定核發之獎金。
16,905,643	17,062,909	年終獎金	17,128,697	1,282,500 依規定於年節加發之獎金。 693,695 依規定於年節加發之獎金。 79,310 專任輔導人員依規定於年節加發之獎金。 14,944,500 依規定於年節加發之獎金。 128,692 專任學務創新人力人員依規定於年節加發之獎金。

# 臺北市地方教育發展基金－臺北市立內湖高級工業職業學校

## 基金用途－高中及高職教育計畫明細表

中華民國111年度

單位：新臺幣元

前年度 決算數	上年度 預算數	科 目	本 年 度 預 算 數	說 明
64,081,406	64,204,436	退休及卹償金	65,323,268	較上年度預算數64,204,436元，增加1,118,832元。
62,578,514	64,204,436	職員退休及離職金	65,230,676	
			11,813,256	提撥退撫基金。
			61,776	專任學務創新人力人員提撥離職儲金。
			1,022,112	提撥退撫基金。
			38,064	專任輔導人員提撥離職儲金。
			587,496	提撥退撫基金。
			59,972	退休人員年終慰問金。
			51,648,000	退休人員月退休金，148人*28,000元*12月=49,728,000元；退休遺族月撫慰金，8人*20,000元*12月=1,920,000元。
1,410,300		工員退休及離職金		
92,592		卹償金	92,592	遺族撫卹金，1人*7,716元*12月(新增)。
19,331,448	18,063,910	福利費	18,733,050	較上年度預算數18,063,910元，增加669,140元。
13,467,403	11,547,720	分擔員工保險費	11,936,544	
			498,300	分擔公保、勞保、健保費。
			83,496	專任輔導人員分擔勞保、健保費。
			888,996	分擔公保、勞保、健保費。
			10,330,272	分擔公保、勞保、健保費。
			135,480	專任學務創新人力人員分擔勞、健保費。
378,900	937,100	傷病醫藥費	937,100	
			157,500	健康檢查補助費，45人*3,500元。
			752,000	健康檢查補助費，47人*16,000元。
			27,600	職業安全衛生健康檢查經費，23人*1,200元。
1,267,986	1,566,180	員工通勤交通費	1,469,496	
			7,560	專任輔導人員上下班交通費，1人*12月*630元。
			18,900	體育班教師上下班交通費，3人*10月*630元。
			23,520	體育班教師上下班交通費，2人*10月*1,176元。
			12,600	體育班教師上下班交通費，1人*10月*1,260元。

# 臺北市地方教育發展基金－臺北市立內湖高級工業職業學校

## 基金用途－高中及高職教育計畫明細表

中華民國111年度

單位：新臺幣元

前年度 決算數	上年度 預算數	科 目	本 年 度 預 算 數	說 明
				元。
			15,120	特教班兼行政教師上下班交通費，1人*12月*1,260元。
			75,600	特教班教師上下班交通費，6人*10月*1,260元。
			25,200	資源班教師上下班交通費，4人*10月*630元。
			35,280	特教班教師上下班交通費，3人*10月*1,176元。
			7,560	專任學務創新人力人員上下班交通費，1人*12月*630元。
			90,720	教官上下班交通費，6人*12月*1,260元。
			14,112	教官上下班交通費，1人*12月*1,176元。
			98,784	兼行政教師上下班交通費，7人*12月*1,176元。
			105,840	兼行政教師上下班交通費，7人*12月*1,260元。
			554,400	教師上下班交通費，55人*10月*1,008元。
			384,300	教師上下班交通費，61人*10月*630元。
4,217,159	4,012,910	其他福利費	4,389,910	
			16,000	休假旅遊補助費。
			16,000	休假旅遊補助費。
			16,000	專任輔導人員休假旅遊補助費。
			102,000	退休人員三節慰問金，17人*6,000元。
			627,100	結婚補助費，10人*2月*31,355元。
			1,275,810	子女教育補助費。
			1,825,000	喪葬補助費，10人*5月*36,500元。
			480,000	休假旅遊補助費。
			32,000	專任學務創新人力人員休假旅遊補助費。
16,121,351	18,413,000	服務費用	16,151,000	
4,288,389	4,753,589	水電費	4,211,000	較上年度預算數4,753,589元，減少542,589元。
				。
3,821,443	4,120,000	工作場所電費	3,745,000	
			3,625,000	班級電費。
			5,000	學生宿舍電費(收支對列)(新增)。

# 臺北市地方教育發展基金－臺北市立內湖高級工業職業學校

## 基金用途－高中及高職教育計畫明細表

中華民國111年度

單位：新臺幣元

前年度 決算數	上年度 預算數	科 目	本 年 度 預 算 數	說 明
			50,000	開放學校場地電費(收支對列)。
			45,000	重修學分電費(收支對列)。
			20,000	學習輔導電費(收支對列)。
466,946	633,589	工作場所水費	466,000	
			9,150	重修學分水費(收支對列)。
			9,600	學習輔導水費(收支對列)。
			5,000	開放學校場地水費(收支對列)。
			3,000	學生宿舍水費(收支對列)(新增)。
			439,250	班級水費。
372,209	471,250	郵電費	422,000	較上年度預算數471,250元，減少49,250元。
106,832	142,000	郵費	142,000	
			2,000	輔導活動函索有關資料、連繫校外機構、家長等郵資。
			140,000	一般教學寄發學生調查表、成績單及其他郵資，2學期*70,000元（收支對列）。
147,601	199,250	電話費	160,000	一般教學電話費，2學期*80,000元（收支對列）。
117,776	130,000	數據通信費	120,000	一般教學網路中心通訊費，2學期*60,000元（收支對列）。
1,908,731	922,514	旅運費	1,882,586	較上年度預算數922,514元，增加960,072元。
1,253,636	616,350	國內旅費	1,471,950	
			186,000	校外教學隨隊人員出差旅費，30人*4天*1,550元（收支對列）。
			7,410	教職員工因公外出短程車資（收支對列）。
			297,600	教職員工因公出差旅費，48人*4天*1,550元（收支對列）。
			2,700	特教班學生職場實習教師短程車資。
			26,350	特教班教師校外教學隨隊人員出差旅費，17人*1天*1,550元(特教班)(本款項係另配合教育部補助款編列)。
			4,650	特教班教職員工因公出差旅費，3人*1天*1,550元。
			5,040	專任輔導人員短程車資。

# 臺北市地方教育發展基金－臺北市立內湖高級工業職業學校

## 基金用途－高中及高職教育計畫明細表

中華民國111年度

單位：新臺幣元

前年度 決算數	上年度 預算數	科 目	本 年 度 預 算 數	說 明
			6,000	體育班代表隊教練短程車資(體育班業務費)。
			80,600	體育班代表隊教練因公出差旅費，4人*13天*1,550元(體育班業務費)。
			855,600	本市代表隊參加全中運工作人員差旅費，92人*6天*1,550元。
	231,000	國外旅費	154,000	韓國智慧電器產業實習及文化見學團出國隨隊人員差旅費(高職學生海外技能實習團)(出國專案計畫)。
343,095	70,364	貨物運費	251,836	
			120,000	本市參加全中運之船隻等物品搬運費，4輛*30,000元。
			72,000	本市參加全中運之自行車及防護器材等物品搬運費，4輛*18,000元。
			4,000	貨物運費(中等以上學校服務學習績優學生團隊與學校評選暨平台管理)。
			55,836	一般教學參加各種體育活動、比賽、教學觀摩、打靶、行軍、露營等物品之搬運費，2學期*27,918元(收支對列)。
312,000	4,800	其他旅運費	4,800	
			4,800	(特教班)學生職場實習學生短程車資。
601,405	824,960	印刷裝訂與廣告費	857,460	較上年度預算數824,960元，增加32,500元。
601,405	824,960	印刷及裝訂費	857,460	
			2,000	(資源班)學生用書、習作本、聯絡本及教材等，2學期*1,000元。
			5,000	(特教班)學生用書、習作本、聯絡本及教材等，2學期*2,500元。
			20,000	學生用書、習作本、聯絡本及教材等，2學期*10,000元(特教班)(本款項係另配合教育部補助款編列)。
			443,520	影印機使用費，11臺*12月*5,600張*0.6元(收支對列)。
			212,940	一般教學印製各種教學報表、冊、借書證、學生證、證明書、獎狀及其他印刷，2學期*106,470元(收支對列)。
			63,000	輔導活動印製學生資料表格、研究報告、

# 臺北市地方教育發展基金－臺北市立內湖高級工業職業學校

## 基金用途－高中及高職教育計畫明細表

中華民國111年度

單位：新臺幣元

前年度 決算數	上年度 預算數	科 目	本 年 度 預 算 數	說 明
				出版輔導專輯等，2學期*31,500元。
			12,000	本市參加全中運之隊職員手冊、帆布條及場佈用品等印刷費。
			24,000	全海報印製(含張貼板)、競賽手冊、各組資料印刷裝訂費等(教師語文競賽)。
			70,000	頒獎手冊暨成果專輯印製(中等以上學校服務學習績優學生團隊與學校評選暨平台管理)。
			5,000	出國研習課程手冊、出國報告等印刷(高職學生海外技能實習團)。
3,844,347	3,936,193	修理保養及保固費	4,244,104	較上年度預算數3,936,193元，增加307,911元。
2,109,471	2,183,299	一般房屋修護費	2,391,197	
			2,120,752	一般教學校舍及辦公大樓等經常修理費，2學期*1,060,376元(收支對列)。
			14,000	學生宿舍維護費(收支對列)(新增)。
			20,000	開放學校場地校舍維護費(收支對列)。
646,292	804,440	機械及設備修護費	236,445	學校公有財產等修繕。
			804,440	
			99,800	電腦設備維護費(電腦專案計畫)。
			46,240	學生電腦課程用維護費(收支對列)。
			658,400	一般教學工場機械、儀器等設備維修，2學期*329,200元(收支對列)。
1,088,584	948,454	雜項設備修護費	1,048,467	
			38,000	開放學校場地相關設備維護費(收支對列)。
			1,003,617	一般教學黑板、課桌椅及其他器材等養護(收支對列)。
			6,850	(特教班)教學課程相關設備修護及其他器材等養護費，2學期*3,425元。
1,455,535	429,620	一般服務費	429,392	較上年度預算數429,620元，減少228元。
28,544	49,620	佣金、匯費、經理費及手續費	49,392	
			19,392	委託超商代收學雜費手續費，1,616人*2學期*6元。
			24,000	委託超商代收學輔費手續費，2,000人*2學期*6元(收支對列)。

# 臺北市地方教育發展基金－臺北市立內湖高級工業職業學校

## 基金用途－高中及高職教育計畫明細表

中華民國111年度

單位：新臺幣元

前年度 決算數	上年度 預算數	科 目	本 年 度 預 算 數	說 明
1,080,991		計時與計件人員酬金	6,000	委託超商代收重修費手續費，500人*2學期*6元(收支對列)。
346,000	380,000	體育活動費	380,000	
			2,000	文康活動費，本校編列專任輔導人員1人，每人編列2,000元。
			14,000	文康活動費，本校編列教師7人，每人編列2,000元。
			332,000	文康活動費，本校編列教師164人、約聘僱人員2人，合計166人，每人編列2,000元。
			32,000	文康活動費，本校編列教師16人，每人編列2,000元。
3,650,735	7,074,874	專業服務費	4,104,458	較上年度預算數7,074,874元，減少2,970,416元。
120,000		法律事務費		
3,129,113	3,187,700	講課鐘點、稿費、出席審查及查詢費	3,406,520	
			68,000	特教相關專業服務人員輔導授課鐘點費，68節*1,000元(特教班)(本款項係另配合教育部補助款編列)。
			48,000	彈性課程(如門市服務、烘焙、電腦等檢定訓練)鐘點費，120節*400元(特教班)(本款項係另配合教育部補助款編列)。
			7,200	特教班教材編輯費，1班*12月*600元。
			56,000	分組活動外聘鐘點費，28節* 2,000元。
			50,000	辦理校外教學等招標及各項會議諮詢外聘專家學者出席費，20人次*2,500元(收支對列)(新增)。
			100,000	一般教學各項活動外聘講座鐘點費，50節* 2,000元（收支對列）。
			50,000	課後社團專業成長外聘講師鐘點費，25節* 2,000元。
			5,440	性別平等事件調查報告撰稿費，8千字*680元(性別平等教育宣導活動)(新增)。
			16,000	外聘講座鐘點費，8節*2,000元(性別平等教育宣導活動)。

# 臺北市地方教育發展基金－臺北市立內湖高級工業職業學校

## 基金用途－高中及高職教育計畫明細表

中華民國111年度

單位：新臺幣元

前年度 決算數	上年度 預算數	科 目	本 年 度 預 算 數	說 明
			7,500	性別平等教育宣導活動校園性別事件調查小組會議外聘專家學者出席費，3人次*2,500元(性別平等教育宣導活動)(新增)。
			40,000	輔導活動外聘講座鐘點費，20節* 2,000元。
			15,000	輔導活動內聘講座鐘點費，15節*1,000元。
			4,000	小田園教育體驗學習外聘講座鐘點費，2節* 2,000元。
			20,000	教師研習外聘講師鐘點費，10節*2,000元。
			4,000	教師研習內聘講師鐘點費，4節*1,000元。
			1,315,050	重修學分鐘點費，2,391節*550元(收支對列)。
			1,500,400	學習輔導鐘點費，2,728節*550元(收支對列)。
			2,430	評選成果、手冊撰稿費，3千字*810元(中等以上學校服務學習績優學生團隊與學校評選暨平台管理)
			67,500	專家學者觀摩、審查會出席費，27人次*2,500元(中等以上學校服務學習績優學生團隊與學校評選暨平台管理)。
			15,000	本市參加全中運之採購案外聘評審及相關會議專家學者出席費，6人次*2,500元。
			15,000	遴選評選會議專家學者出席費，6人次*2,500元(高職學生海外技能實習團)。
41,520	78,000	委託檢驗(定)試驗認證費	78,000	
			18,000	飲水機水質檢驗費，15臺*1,200元。
			60,000	年度消防安全及建築物公共安全檢查費用(收支對列)。
90,200	309,174	試務甄選費	259,538	
			60,000	試務費用(教師甄選)。
			144,000	各競賽組項命題、審題、評判委員相關費用，72人次*2,000元(教師語文競賽)。
			36,000	各組甄選試務費用，每人每日1,800元、半日900元(教師語文競賽)。
			3,038	二代健保補充保費(教師語文競賽)。
			7,500	校外面試實作主考費，3人*1日*2,500元(體育班甄選)(收支對列)。



# 臺北市地方教育發展基金－臺北市立內湖高級工業職業學校

## 基金用途－高中及高職教育計畫明細表

中華民國111年度

單位：新臺幣元

前年度 決算數	上年度 預算數	科 目	本 年 度 預 算 數	說 明
			9,000	招生工作費，6人*1日*1,500元(體育班甄選)(收支對列)。
269,902	3,500,000	電腦軟體服務費	30,000	
			30,000	評選平台管理網站維護費(中等以上學校服務學習績優學生團隊與學校評選暨平台管理)。
		其他專業服務費	330,400	學生宿舍校園安全機動巡邏等保全費用，2學期*165,200元(收支對列)(新增)。
16,924,843	11,746,000	材料及用品費	16,964,000	
7,630,851	8,667,658	使用材料費	7,619,145	較上年度預算數8,667,658元，減少1,048,513元。
7,630,851	8,667,658	設備零件	7,619,145	
			30,000	一般教學童軍與學務所需炊事、餐飲用具之購置，2學期*15,000元(收支對列)。
			240,000	一般教學實習材料：各科工場實習材料，2學期*120,000元(收支對列)。
			200,000	一般教學體育材料：各種球類、鐵餅、鉛球、標槍等，2學期*100,000元(收支對列)。
			153,000	一般教學上所需事務用具之購置，2學期*76,500元(收支對列)。
			50,000	一般教學各科教學用多媒體、掛圖、標本及用具之購置，2學期*25,000元(收支對列)。
			230,000	一般教學教具用品等，2學期*115,000元(收支對列)。
			120,000	一般教學音樂、運動等所需康樂用具之購置，2學期*60,000元(收支對列)。
			5,690,505	一般教學市府相對編列款：學生實習實驗費，依實際需要分類分批辦理。
			10,000	體育班購置體育運動器材費(體育班業務費)。
			480,000	重修學分所需耗材及用具等之購置，2學期*240,000元(收支對列)。
			30,000	學生宿舍所需生活、事務用具，2學期*15,000元(收支對列)(新增)。

# 臺北市地方教育發展基金－臺北市立內湖高級工業職業學校

## 基金用途－高中及高職教育計畫明細表

中華民國111年度

單位：新臺幣元

前年度 決算數	上年度 預算數	科 目	本 年 度 預 算 數	說 明
			191,640	學生電腦課程用耗材及零組件等(收支對列)。
			60,000	教科書費作業管理設備零件及其他耗材等(收支對列)。
			100,000	學習輔導所需耗材及用具等之購置(收支對列)。
			15,000	辦理小田園教育體驗農具及烹飪等設備。
			19,000	綠屋頂計畫種植箱、鏟子等器材設備。
9,293,992	3,078,342	用品消耗	9,344,855	較上年度預算數3,078,342元，增加6,266,513元。
			515,391	
608,825	506,320	辦公(事務)用品	6,700	所需文具紙張等費(體育班甄選)(收支對列)。
			20,000	教科書費作業管理用文具紙張等(收支對列)。
			1,600	文具、用品、紙張等。
			9,000	推動小田園計畫事務用品費如辦公用品紙張費等。
			9,000	綠屋頂計畫用文具紙張等事務用品費。
			13,320	辦理活動用文具紙張等(中等以上學校服務學習績優學生團隊與學校評選暨平台管理)。
			21,762	郵資、文具、儲存設備、電話費等消耗品(教師語文競賽)。
			100,000	學習輔導用文具紙張等(收支對列)。
			100,000	重修學分用文具紙張等(收支對列)。
			221,859	一般教學行政用之文具紙張碳粉等(收支對列)。
			6,000	(資源班)特教行政、教學、會議所需文具、紙張等。
			6,150	特教行政、教學、會議所需文具、紙張等(特教班)(本款項係另配合教育部補助款編列)。
70,880	90,000	報章雜誌	90,000	一般教學報章雜誌訂閱，2學期*45,000元(收支對列)。
156,500	147,000	農業與園藝用品及環境美化	147,000	

# 臺北市地方教育發展基金－臺北市立內湖高級工業職業學校

## 基金用途－高中及高職教育計畫明細表

中華民國111年度

單位：新臺幣元

前年度 決算數	上年度 預算數	科 目	本 年 度 預 算 數	說 明
		費	100,000	一般教學校園綠化用有機化學肥料及種子等（收支對列）。
			47,000	綠屋頂計畫種植土壤肥料等栽種用品。
5,402,277	148,000	服裝	6,448,000	
			6,300,000	本市參加全中運之隊職員、選手及防護員服裝費，2,100套*3,000元。
			48,000	體育班代表隊服裝費，30套*1,600元(體育班業務費)。
			100,000	體育、社團等教學活動用服裝，2學期*50,000元（收支對列）。
18,232	36,000	醫療用品(非醫療院所使用)	36,000	健康中心藥品，2學期*18,000元（收支對列）。
3,037,278	2,151,022	其他用品消耗	2,108,464	
			110,000	一般教學學生參加比賽道具、績優獎品費等，2學期*55,000元（收支對列）。
			262,000	一般教學粉筆、考卷用之白報紙、油墨、腊紙等，2學期*131,000元（收支對列）。
			163,720	一般教學消毒藥水、衛生紙及衛生清潔用品等，2學期*81,860元（收支對列）。
			320,224	一般教學校慶活動、畢業典禮、各種射擊訓練活動經費及招生宣導品等，2學期*160,112元（收支對列）。
			156,300	辦理各項會議或比賽逾時誤餐餐盒費用，1,563人次*100元（收支對列）。
			165,000	一般教學專用垃圾袋費用（收支對列）。
			32,300	各學科教學、教具、實習等材料費，2學期*16,150元(特教班)(本款項係另配合教育部補助款編列)。
			27,640	(資源班)各學科教學、教具、實習等材料費，2班*13,820元。
			13,820	(特教班)各學科教學、教具、實習等材料費，1班*13,820元。
			6,400	辦理(資源班)教學開會輔導逾時誤餐餐盒費用，64人次*100元。
			4,800	辦理(特教班)教學開會輔導逾時誤餐餐盒費

# 臺北市地方教育發展基金－臺北市立內湖高級工業職業學校

## 基金用途－高中及高職教育計畫明細表

中華民國111年度

單位：新臺幣元

前年度 決算數	上年度 預算數	科 目	本 年 度 預 算 數	說 明
				用，48人次*100元。
			27,200	辦理特教相關會議逾時誤餐餐盒費用，272人次*100元(特教班)(本款項係另配合教育部補助款編列)。
			8,000	辦理小田園教育體驗有機農藥、種子、菜苗等雜支。
			39,000	辦理小田園教育體驗土壤、培養土、有機肥料、紅磚、水泥蔬菜袋、盆栽、鋤鏟、花器、苗圃藤架、魚水共生系統及雨水回收籃等雜支。
			14,400	辦理教師研習人員及工作人員逾時誤餐餐盒費用，144人次*100元。
			10,000	教科書費作業管理用雜支，2學期*5,000元(收支對列)。
			4,000	教科書費作業管理工作人員逾時誤餐餐盒費用，40人次*100元(收支對列)。
			4,800	審查會議等逾時誤餐餐盒費用，48人次*100元(體育班甄選)(收支對列)。
			2,400	學生宿舍打掃、清潔用品等，2學期*1,200元(收支對列)(新增)。
			30,400	體育班代表隊學生逾時誤餐餐盒費用，304人次*100元(體育班業務費)。
			8,000	體育班教練逾時誤餐餐盒費用，80人次*100元(體育班業務費)。
			18,000	校慶運動會及各球類、田徑競賽績優獎品及其他必要開支。
			61,400	校慶運動會及各球類、田徑競賽道具佈置等。
			30,000	輔導活動購置適性測驗耗材等，2學期*15,000元。
			24,000	辦理輔導活動輔導人員逾時誤餐餐盒費用，240人次*100元。
			1,060	場地佈置等雜支(性別平等教育宣導活動)。
			100,000	現場攝錄影用設備(含攝錄影人員)、講臺背景佈置等(教師語文競賽)。
			32,000	籌備會議、競賽、檢討會議等試務人員及評判委員逾時誤餐餐盒費用，320人次*100

# 臺北市地方教育發展基金－臺北市立內湖高級工業職業學校

## 基金用途－高中及高職教育計畫明細表

中華民國111年度

單位：新臺幣元

前年度 決算數	上年度 預算數	科 目	本 年 度 預 算 數	說 明
				元(教師語文競賽)。
			8,000	工作人員逾時誤餐餐盒費用，80人次*100元(教師甄選)。
			70,000	優等、特優獎框獎座(中等以上學校服務學習績優學生團隊與學校評選暨平台管理)。
			85,000	頒獎典禮場地佈置(中等以上學校服務學習績優學生團隊與學校評選暨平台管理)。
			10,000	充氣拱門含割字(中等以上學校服務學習績優學生團隊與學校評選暨平台管理)。
			30,000	攝影、錄影相關費用(中等以上學校服務學習績優學生團隊與學校評選暨平台管理)。
			30,000	頒獎典禮燈光音響等租借費用(中等以上學校服務學習績優學生團隊與學校評選暨平台管理)。
			5,000	辦理計畫所需郵資、資料夾、文具用品、茶水及其他計畫所需之雜支(高職學生海外技能實習團)。
			4,000	學生出國前研習營及返國檢討會議逾時誤餐餐盒費用，40人次*100元(高職學生海外技能實習團)。
			122,600	本市參加全中運之器材、急救暨運動傷害醫療防護用品、碳粉及茶水等雜支。
			7,000	本市參加全中運之工作人員及參加人員會議逾時誤餐餐盒費用，70人次*100元。
			20,000	茶水、道具等雜項支出(中等以上學校服務學習績優學生團隊與學校評選暨平台管理)。
			40,000	工作人員逾時誤餐餐盒費用400人次*100元(中等以上學校服務學習績優學生團隊與學校評選暨平台管理)。
155,370	66,000	租金、償債、利息及相關手續費	466,000	
7,500		機器租金		
7,500		機械及設備租金		
141,870	60,000	交通及運輸設備租金	460,000	較上年度預算數60,000元，增加400,000元。
141,870	60,000	車租	460,000	
			400,000	本市參加全中運之賽會期間服務車輛運

# 臺北市地方教育發展基金－臺北市立內湖高級工業職業學校

## 基金用途－高中及高職教育計畫明細表

中華民國111年度

單位：新臺幣元

前年度 決算數	上年度 預算數	科 目	本 年 度 預 算 數	說 明
				費，50輛*8,000元。
			8,000	機場學校來回接送租車費，1車*2次*4,000元(高職學生海外技能實習團)。
			52,000	師生職場實習、校外教學活動等交通費(特教班)(本款項係另配合教育部補助款編列)。
6,000	6,000	雜項設備租金	6,000	較上年度預算數6,000元，無增減。
6,000	6,000	雜項設備租金	6,000	電錶月租費(收支對列)。
2,083		稅捐及規費(強制費)		
2,083		消費與行為稅		
2,083		營業稅		
2,818,554	3,069,000	會費、捐助、補助、分攤、照護、救濟與交流活動費	3,017,000	
1,282,660	1,001,600	捐助、補助與獎助	969,400	較上年度預算數1,001,600元，減少32,200元。
1,282,660	901,650	獎助學員生給與	869,450	
			116,000	優秀學生獎學金，58班*2學期*1,000元。
			35,200	學生工讀金，220小時*160元(收支對列)。
			250	配合預算編列至千元，增列進位數250元。
			10,000	教育關懷獎每校推薦1名學生獎助金。
			208,000	教科書作業管理學生工讀金，1,300小時*160元(收支對列)。
			500,000	運用捐款發放學生獎助金等(收支對列)。
	99,950	其他捐助、補助與獎助	99,950	一般教學學校刊物及學校社團等之補助(收支對列)。
1,535,894	2,067,400	補貼、獎勵、慰問、照護與救濟	2,047,600	較上年度預算數2,067,400元，減少19,800元。
148,854	32,400	獎勵費用	171,600	
			139,200	敬師活動費，232人*600元。
			32,400	依「臺北市公立高級中等以下學校獎勵教師獎金發給要點」發放之獎勵，9人*3,600元。
1,387,040	2,035,000	其他補貼、獎勵、慰問、照護與救濟	1,876,000	
			1,375,000	清寒學生餐費補助，125人*200日*55元。

# 臺北市地方教育發展基金－臺北市立內湖高級工業職業學校

## 基金用途－高中及高職教育計畫明細表

中華民國111年度

單位：新臺幣元

前年度 決算數	上年度 預算數	科 目	本 年 度 預 算 數	說 明
			492,000	韓國智慧電器產業實習及文化見學團學生出國旅費(高職學生海外技能實習團)。
			9,000	本市參加全中運之賽會期間突發意外事件慰勞等費用。
8,267,226	901,000	其他	9,795,000	
8,267,226	901,000	其他支出	9,795,000	較上年度預算數901,000元，增加8,894,000元。
8,267,226	901,000	其他	9,795,000	
			700	配合預算編列至千元，增列進位數700元。
			245,600	一般教學學生參加比賽報名費及差旅費等(收支對列)。
			120,000	學生校外實習、校外教學等活動費用(特教班)(本款項係另配合教育部補助款編列)。
			10,000	退休人員紀念品，2人*5,000元(由教育局移列)。
			145,500	班級自治費，1,455人*2學期*50元。
			30,000	體育班代表隊參加比賽報名費(體育班業務費)。
			301,000	體育班代表隊學生差旅費(體育班業務費)。
			192,000	本市參加全中運之退休工作人員工作費，每人每日1,280元。
			3,800,000	本市代表隊參加全中運隊職員及選手住宿費，1,900人*5天*400元。
			2,431,800	本市代表隊參加全中運隊職員及選手雜費，1,930人*6天*210元。
			1,698,400	本市代表隊參加全中運隊職員及選手交通費，1,930人*2次*440元。
			720,000	本市參加全中運之嘉勉、慰勞及獎勵晚宴。
			100,000	特優團隊獎金(中等以上學校服務學習績優學生團隊與學校評選暨平台管理)。

# 臺北市地方教育發展基金－臺北市立內湖高級工業職業學校

## 基金用途－一般行政管理計畫明細表

中華民國111年度

單位：新臺幣元

前年度 決算數	上年度 預算數	科 目	本 年 度 預 算 數	說 明
42,967,451	44,227,000	合計	44,601,000	
40,260,337	41,030,000	用人費用	41,332,000	
26,498,039	27,264,000	正式員額薪資	27,048,000	較上年度預算數27,264,000元，減少216,000元。
25,666,078	26,496,000	職員薪金	26,280,000	職員40人薪金(詳用人費用彙計表)。
831,961	768,000	工員工資	768,000	工員2人工資(詳用人費用彙計表)。
1,129,604	1,320,957	超時工作報酬	1,311,349	較上年度預算數1,320,957元，減少9,608元。
1,129,604	1,320,957	加班費	1,311,349	
			1,202,130	不休假出勤加班費。
			70,492	一般業務職員趕辦業務各項活動等加班費(統籌業務費)。
			38,727	一般業務職員趕辦業務各項活動等加班費。
6,725,584	6,586,067	獎金	6,716,727	較上年度預算數6,586,067元，增加130,660元。
3,265,379	3,178,640	考績獎金	3,336,640	依考績法規定核發之獎金。
3,460,205	3,407,427	年終獎金	3,380,087	依規定於年節加發之獎金。
2,376,721	2,403,312	退休及卹償金	2,769,600	較上年度預算數2,403,312元，增加366,288元。
2,251,921	2,341,872	職員退休及離職金	2,708,160	提撥退撫基金。
124,800	61,440	工員退休及離職金	61,440	提撥勞工退休準備金。
3,530,389	3,455,664	福利費	3,486,324	較上年度預算數3,455,664元，增加30,660元。
2,443,464	2,352,744	分擔員工保險費	2,404,572	分擔公保、勞保、健保費。
342,548	430,920	員工通勤交通費	409,752	
			173,880	教職員工上下班交通費，23人*12月*630元。
			72,576	教職員工上下班交通費，6人*12月*1,008元。
			42,336	教職員工上下班交通費，3人*12月*1,176元。
			120,960	教職員工上下班交通費，8人*12月*1,260元。
744,377	672,000	其他福利費	672,000	休假旅遊補助費。
2,494,223	2,640,000	服務費用	2,712,000	



# 臺北市地方教育發展基金－臺北市立內湖高級工業職業學校

## 基金用途－一般行政管理計畫明細表

中華民國111年度

單位：新臺幣元

前年度 決算數	上年度 預算數	科 目	本 年 度 預 算 數	說 明
3,840	3,840	郵電費	3,840	較上年度預算數3,840元，無增減。
3,840	3,840	電話費	3,840	校園安全保全專線電話費用等。
1,630,861	1,740,000	一般服務費	1,812,000	較上年度預算數1,740,000元，增加72,000元。
1,548,861	1,656,000	外包費	1,728,000	360,000 消化超額職工9人(技工、工友)業務外包費。
			1,368,000	職工(技工、工友)業務外包費，3人*12月*38,000元。
82,000	84,000	體育活動費	84,000	文康活動費，本校編列職員40人，工員2人，合計42人，每人編列2,000元。
713,089	716,160	專業服務費	716,160	較上年度預算數716,160元，無增減。
713,089	716,160	其他專業服務費	716,160	536,160 校園安全機動巡邏等保全費用。
			180,000	校園安全機械定點保全費用。
146,433	180,000	公共關係費	180,000	較上年度預算數180,000元，無增減。
146,433	180,000	公共關係費	180,000	校長特別費，12月*15,000元。
210,291	555,000	材料及用品費	555,000	
	372	使用材料費	372	較上年度預算數372元，無增減。
	372	設備零件	372	配合預算編列至千元，增列進位數372元。
210,291	554,628	用品消耗	554,628	較上年度預算數554,628元，無增減。
210,291	554,628	辦公(事務)用品	554,628	統籌業務費計算如下：普通班51班、體育班3班、特教班4班，1,220元*8班*12月=117,120元，1,020元*16班*12月=195,840元，770元*34班*12月=314,160元，以上合計627,120元，除依實際需求移列加班費70,492元、會費2,000元外，其餘如列數。
600		稅捐及規費(強制費)		
600		規費		
600		行政規費與強制費		
2,000	2,000	會費、捐助、補助、分攤、照護、救濟與交流活動費	2,000	
2,000	2,000	會費	2,000	較上年度預算數2,000元，無增減。
2,000	2,000	職業團體會費	2,000	護理師2人公會會費(統籌業務費)。

# 臺北市地方教育發展基金－臺北市立內湖高級工業職業學校

## 基金用途－建築及設備計畫明細表

中華民國111年度

單位：新臺幣元

前年度 決算數	上年度 預算數	科 目	本 年 度 預 算 數	說 明
37,257,010	27,874,000	合計	13,402,000	
37,257,010	27,874,000	購建固定資產、無形資產及非理財 目的之長期投資	13,402,000	
22,437,093	8,140,000	購建固定資產	5,991,000	
22,437,093	8,140,000	一般建築及設備計畫	5,991,000	
		班級設備	4,249,900	
		購置機械及設備	2,196,000	
			420,000	新購RFID櫃檯處理工作站1套(圖書館)。
			505,000	新購氧乙炔中央集氣裝置1套(冷凍科)。
			21,000	新購人工智能機器人研發平台1套(資訊科)。
			245,000	汰換單槍投影機(Fullhd,4500流明以上,含安裝配線),7臺*35,000元(控制科3臺、應外科4臺)。
			750,000	新購智慧觸控電子白板(含整合器.麥克風.喇叭.對開式白板),5套*150,000元(電子科)。
			59,000	新購機器手臂 1套(資訊科)。
			25,000	新購充電手工具雙機組1套(資訊科)。
			24,000	新購充電式無刷雙軌多角度切斷機1套(資訊科)。
			122,000	新購3D印表機(三合一機種,含3D列印、雷射加工和CNC銑床),2套*61,000元(資訊科)。
			25,000	汰換一氧化碳氣體分析儀1臺(學務處)。
		購置交通及運輸設備	200,000	
			200,000	汰換操場廣播系統組1組(學務處)。
		購置雜項設備	1,853,900	
			39,000	汰換一對一分離式變頻冷氣機(吊隱式7.1KW以上)1臺(人事

# 臺北市地方教育發展基金－臺北市立內湖高級工業職業學校

## 基金用途－建築及設備計畫明細表

中華民國111年度

單位：新臺幣元

前年度 決算數	上年度 預算數	科 目	本 年 度 預 算 數	說 明
				室)。
			30,000	新購跳箱，2組*15,000元(學務處)。
			44,000	新購沙發(三、二、一組合式)1組(輔導室)。
			85,000	汰換一對一分離式變頻冷氣機(吊隱式14KW以上)1臺(實習處)。
			800,000	新購實習工作桌，10組*80,000元(電機科)。
			22,000	汰換一對一分離式變頻冷氣機(4.0KW以上)1臺(控制科)。
			264,000	汰換重型工作台，12張*22,000元(控制科)。
			70,000	汰換一對一分離式變頻冷氣機(7.1KW以上)，2臺*35,000元(教務處)。
			180,000	汰換一對一分離式變頻冷氣機(吊隱式8.0KW以上)，4臺*45,000元(控制科)。
			305,900	新購圖書(分批辦理)(圖書館)。
			14,000	新購落地式乾濕兩用吸塵器1套(資訊科)。
		特殊班設備	96,000	
		購置機械及設備	71,000	
			53,000	新購收銀機系統1組。
			18,000	新購POS系統熱感印表機組1組。
		購置雜項設備	25,000	
			25,000	新購冰沙機1臺。
		資訊設備	1,645,100	
		購置機械及設備	1,645,100	
			499,000	汰換網路及資訊周邊設備(電腦專案計畫)。
			1,008,600	汰換桌上型電腦(含顯示器)，41部*24,600元(電腦專案計

# 臺北市地方教育發展基金－臺北市立內湖高級工業職業學校

## 基金用途－建築及設備計畫明細表

中華民國111年度

單位：新臺幣元

前年度 決算數	上年度 預算數	科 目	本 年 度 預 算 數	說 明
				畫)。
			137,500	汰換筆記型電腦，5部*27,500元(電腦專案計畫)。
22,437,093	8,140,000	校園設備		
17,963,512	6,175,379	購置機械及設備		
370,633	496,000	購置交通及運輸設備		
4,102,948	1,468,621	購置雜項設備		
698,343	252,000	購置無形資產	252,000	
698,343	252,000	一般建築及設備計畫	252,000	
		資訊設備	252,000	
		購置電腦軟體	252,000	
			252,000	電腦教學軟體費(電腦專案計畫)。
698,343	252,000	校園軟體設備		
698,343	252,000	購置電腦軟體		
14,121,574	19,482,000	遞延支出	7,159,000	
14,121,574	19,482,000	一般建築及設備計畫	7,159,000	
		教學大樓走廊內牆及花台 整修工程	7,159,000	
		遞延修繕房屋建築支出	7,159,000	
			6,615,400	一、施工費。
			411,924	二、委託技術服務費(總包價法)。
			131,676	三、工程管理費(按施工費約2%提列)。
14,121,574	19,482,000	校園整修工程		
13,508,586	19,482,000	遞延修繕房屋建築支出		
612,988		其他遞延支出		

# 預 算 參 考 表

# 臺北市地方教育發展基金－臺北市立內湖高級工業職業學校

## 預計平衡表

中華民國111年12月31日

單位：新臺幣千元

109年(前年) 12月31日 決算數	科 目	111年12月31日 預計數	110年12月31日 預計數	比較增減(-)
9,843,643	資產合計	9,818,636	9,829,960	-11,324
9,843,643	資產	9,818,636	9,829,960	-11,324
39,145	流動資產	14,138	25,462	-11,324
34,616	現金	9,609	20,933	-11,324
34,616	銀行存款	9,609	20,933	-11,324
1,594	應收款項	1,594	1,594	
1,594	其他應收款	1,594	1,594	
2,935	預付款項	2,935	2,935	
1,735	用品盤存	1,735	1,735	
1,200	預付費用	1,200	1,200	
8,224	投資、長期應收款項、貸墊款及準備金	8,224	8,224	
8,224	準備金	8,224	8,224	
3,930	退休及離職準備金	3,930	3,930	
4,294	其他準備金	4,294	4,294	
9,796,275	其他資產	9,796,275	9,796,275	
9,796,275	什項資產	9,796,275	9,796,275	
166	暫付及待結轉帳項	166	166	
9,796,109	代管資產	9,796,109	9,796,109	
9,843,643	負債及基金餘額合計	9,818,636	9,829,960	-11,324
9,811,702	負債	9,811,702	9,811,702	
6,537	流動負債	6,537	6,537	
6,004	應付款項	6,004	6,004	
4,223	應付代收款	4,223	4,223	
1,781	應付費用	1,781	1,781	
533	預收款項	533	533	
533	預收收入	533	533	
9,805,166	其他負債	9,805,166	9,805,166	
9,805,166	什項負債	9,805,166	9,805,166	
5,018	存入保證金	5,018	5,018	
3,930	應付退休及離職金	3,930	3,930	
9,796,109	應付代管資產	9,796,109	9,796,109	
109	暫收及待結轉帳項	109	109	
31,941	基金餘額	6,934	18,258	-11,324
31,941	基金餘額	6,934	18,258	-11,324
31,941	基金餘額	6,934	18,258	-11,324
31,941	累積餘額	6,934	18,258	-11,324

註：1.信託代理與保證資產(負債)前年度決算數0元，上年度預計數0元，本年度預計數0元。2.或有資產(負債)0元。3.本基金自93年度起，本固定項目分開原則，將屬長期固定帳項，包括固定資產105,348,132元、無形資產1,474,004元及長期債務0元等，另立帳類管理，未納入本表。

## 臺北市地方教育發展基金－臺

## 各項費用

中華民國

前年度 決算數	上年度 預算數	計畫別		合計	高中及高職教育計 畫
		用途別科目			
394,816,792	374,024,000	合計		374,860,000	316,857,000
310,563,241	308,758,000	用人費用		311,796,000	270,464,000
165,601,066	162,156,000	正式員額薪資		162,540,000	135,492,000
164,769,105	161,388,000	職員薪金		161,772,000	135,492,000
831,961	768,000	工員工資		768,000	
14,923,504	16,348,124	聘僱及兼職人員薪資		16,396,004	16,396,004
1,595,184	1,616,124	聘用人員薪金		1,664,004	1,664,004
13,328,320	14,732,000	兼職人員酬金		14,732,000	14,732,000
2,943,169	3,520,598	超時工作報酬		3,856,010	2,544,661
2,791,169	3,352,598	加班費		3,688,010	2,376,661
152,000	168,000	值班費		168,000	168,000
37,775,538	38,605,956	獎金		38,691,744	31,975,017
17,409,690	18,135,620	考績獎金		18,182,960	14,846,320
20,365,848	20,470,336	年終獎金		20,508,784	17,128,697
66,458,127	66,607,748	退休及卹償金		68,092,868	65,323,268
64,830,435	66,546,308	職員退休及離職金		67,938,836	65,230,676
1,535,100	61,440	工員退休及離職金		61,440	
92,592		卹償金		92,592	92,592
22,861,837	21,519,574	福利費		22,219,374	18,733,050
15,910,867	13,900,464	分擔員工保險費		14,341,116	11,936,544
378,900	937,100	傷病醫藥費		937,100	937,100
1,610,534	1,997,100	員工通勤交通費		1,879,248	1,469,496
4,961,536	4,684,910	其他福利費		5,061,910	4,389,910
18,615,574	21,053,000	服務費用		18,863,000	16,151,000
4,288,389	4,753,589	水電費		4,211,000	4,211,000
3,821,443	4,120,000	工作場所電費		3,745,000	3,745,000
466,946	633,589	工作場所水費		466,000	466,000
376,049	475,090	郵電費		425,840	422,000
106,832	142,000	郵費		142,000	142,000
151,441	203,090	電話費		163,840	160,000
117,776	130,000	數據通信費		120,000	120,000

# 北市立內湖高級工業職業學校

## 彙計表

111年度

單位：新臺幣元

一般行政管理計畫	建築及設備計畫				
44,601,000	13,402,000				
41,332,000					
27,048,000					
26,280,000					
768,000					
1,311,349					
1,311,349					
6,716,727					
3,336,640					
3,380,087					
2,769,600					
2,708,160					
61,440					
3,486,324					
2,404,572					
409,752					
672,000					
2,712,000					
3,840					
3,840					



## 臺北市地方教育發展基金－臺

## 各項費用

中華民國

前年度 決算數	上年度 預算數	計畫別		合計	高中及高職教育計 畫
		用途別科目			
1,908,731	922,514	旅運費		1,882,586	1,882,586
1,253,636	616,350	國內旅費		1,471,950	1,471,950
	231,000	國外旅費		154,000	154,000
343,095	70,364	貨物運費		251,836	251,836
312,000	4,800	其他旅運費		4,800	4,800
601,405	824,960	印刷裝訂與廣告費		857,460	857,460
601,405	824,960	印刷及裝訂費		857,460	857,460
3,844,347	3,936,193	修理保養及保固費		4,244,104	4,244,104
2,109,471	2,183,299	一般房屋修護費		2,391,197	2,391,197
646,292	804,440	機械及設備修護費		804,440	804,440
1,088,584	948,454	雜項設備修護費		1,048,467	1,048,467
3,086,396	2,169,620	一般服務費		2,241,392	429,392
28,544	49,620	佣金、匯費、經理費及手續費		49,392	49,392
1,548,861	1,656,000	外包費		1,728,000	
1,080,991		計時與計件人員酬金			
428,000	464,000	體育活動費		464,000	380,000
4,363,824	7,791,034	專業服務費		4,820,618	4,104,458
120,000		法律事務費			
3,129,113	3,187,700	講課鐘點、稿費、出席審查及查詢費		3,406,520	3,406,520
41,520	78,000	委託檢驗(定)試驗認證費		78,000	78,000
90,200	309,174	試務甄選費		259,538	259,538
269,902	3,500,000	電腦軟體服務費		30,000	30,000
713,089	716,160	其他專業服務費		1,046,560	330,400
146,433	180,000	公共關係費		180,000	
146,433	180,000	公共關係費		180,000	
17,135,134	12,301,000	材料及用品費		17,519,000	16,964,000
7,630,851	8,668,030	使用材料費		7,619,517	7,619,145
7,630,851	8,668,030	設備零件		7,619,517	7,619,145
9,504,283	3,632,970	用品消耗		9,899,483	9,344,855
819,116	1,060,948	辦公(事務)用品		1,070,019	515,391
70,880	90,000	報章雜誌		90,000	90,000

# 北市立內湖高級工業職業學校

## 彙計表

111年度

單位：新臺幣元

一般行政管理計畫	建築及設備計畫				
<p>1,812,000</p> <p>1,728,000</p> <p>84,000</p> <p>716,160</p> <p>716,160</p> <p>180,000</p> <p>180,000</p> <p>555,000</p> <p>372</p> <p>372</p> <p>554,628</p> <p>554,628</p>					

## 臺北市地方教育發展基金－臺

## 各項費用

中華民國

前年度 決算數	上年度 預算數	計畫別		合計	高中及高職教育計畫
		用途別科目			
156,500	147,000	農業與園藝用品及環境美化費		147,000	147,000
5,402,277	148,000	服裝		6,448,000	6,448,000
18,232	36,000	醫療用品(非醫療院所使用)		36,000	36,000
3,037,278	2,151,022	其他用品消耗		2,108,464	2,108,464
155,370	66,000	租金、償債、利息及相關手續費		466,000	466,000
7,500		機器租金			
7,500		機械及設備租金			
141,870	60,000	交通及運輸設備租金		460,000	460,000
141,870	60,000	車租		460,000	460,000
6,000	6,000	雜項設備租金		6,000	6,000
6,000	6,000	雜項設備租金		6,000	6,000
37,257,010	27,874,000	購建固定資產、無形資產及非理財目的 之長期投資		13,402,000	
22,437,093	8,140,000	購建固定資產		5,991,000	
17,963,512	6,175,379	購置機械及設備		3,912,100	
370,633	496,000	購置交通及運輸設備		200,000	
4,102,948	1,468,621	購置雜項設備		1,878,900	
698,343	252,000	購置無形資產		252,000	
698,343	252,000	購置電腦軟體		252,000	
14,121,574	19,482,000	遞延支出		7,159,000	
13,508,586	19,482,000	遞延修繕房屋建築支出		7,159,000	
612,988		其他遞延支出			
2,683		稅捐及規費(強制費)			
2,083		消費與行為稅			
2,083		營業稅			
600		規費			
600		行政規費與強制費			
2,820,554	3,071,000	會費、捐助、補助、分攤、照護、救濟 與交流活動費		3,019,000	3,017,000
2,000	2,000	會費		2,000	
2,000	2,000	職業團體會費		2,000	
1,282,660	1,001,600	捐助、補助與獎助		969,400	969,400
1,282,660	901,650	獎助學員生給與		869,450	869,450

# 北市立內湖高級工業職業學校

## 彙計表

111年度

單位：新臺幣元

一般行政管理計畫	建築及設備計畫				
	13,402,000				
	5,991,000				
	3,912,100				
	200,000				
	1,878,900				
	252,000				
	252,000				
	7,159,000				
	7,159,000				
2,000					
2,000					
2,000					

# 臺北市地方教育發展基金－臺

## 各項費用

中華民國

前年度 決算數	上年度 預算數	計畫別	合計	高中及高職教育計畫
		用途別科目		
	99,950	其他捐助、補助與獎助	99,950	99,950
1,535,894	2,067,400	補貼、獎勵、慰問、照護與救濟	2,047,600	2,047,600
148,854	32,400	獎勵費用	171,600	171,600
1,387,040	2,035,000	其他補貼、獎勵、慰問、照護與救濟	1,876,000	1,876,000
8,267,226	901,000	其他	9,795,000	9,795,000
8,267,226	901,000	其他支出	9,795,000	9,795,000
8,267,226	901,000	其他	9,795,000	9,795,000

# 北市立內湖高級工業職業學校

## 彙計表

111年度

單位：新臺幣元

一般行政管理計畫	建築及設備計畫				

臺北市地方教育發展基金－臺北市立內湖高級工業職業學校

員工人數彙計表

中華民國111年度

單位：人

計 畫 及 項 目	上年度最高可 進用員額數	本年度 增減(-)數	本年度最高可 進用員額數	說 明
合計	232		232	
高中及高職教育計畫部分	190		190	
職員	187		187	
聘用	3		3	
一般行政管理計畫部分	42		42	
職員	40		40	
技工	2		2	
工友				

註：1.本表約僱、聘用係指奉准有案之約聘僱人員。  
2.外包費編列工友外包3人、消化超額職工業務等，計172萬8,000元。

本 頁 空 白



## 臺北市地方教育發展基金－臺

## 用人費用

中華民國

計畫及項目	合計	正式 員額 薪資	聘僱 人員 薪資	超時 工作 報酬	津貼	獎 金		
						年終獎金	考績獎金	其他
合計	311,796,000	162,540,000	1,664,004	3,856,010		20,508,784	18,182,960	
高中及高職 教育計畫	270,464,000	135,492,000	1,664,004	2,544,661		17,128,697	14,846,320	
職員薪金	135,492,000	135,492,000						
聘用人員 薪金	1,664,004		1,664,004					
兼職人員 酬金	14,732,000							
加班費	2,376,661			2,376,661				
值班費	168,000			168,000				
考績獎金	14,846,320						14,846,320	
年終獎金	17,128,697					17,128,697		
職員退休 及離職金	65,230,676							
卹償金	92,592							
分擔員工 保險費	11,936,544							
傷病醫藥 費	937,100							
員工通勤 交通費	1,469,496							
其他福利 費	4,389,910							
一般行政管 理計畫	41,332,000	27,048,000		1,311,349		3,380,087	3,336,640	
職員薪金	26,280,000	26,280,000						
工員工資	768,000	768,000						
加班費	1,311,349			1,311,349				
考績獎金	3,336,640						3,336,640	
年終獎金	3,380,087					3,380,087		

# 北市立內湖高級工業職業學校

## 彙計表

111年度

單位：新臺幣元

退休及卹償金		資遣費	福 利 費					提繳費	兼任 人員 用人 費用
退休金	卹償金		分擔 保險費	傷病 醫藥費	提撥 福利金	員工通勤 交通費	其他		
68,000,276	92,592		14,341,116	937,100		1,879,248	5,061,910	14,732,000	
65,230,676	92,592		11,936,544	937,100		1,469,496	4,389,910	14,732,000	
65,230,676	92,592		11,936,544	937,100		1,469,496	4,389,910	14,732,000	
2,769,600			2,404,572			409,752	672,000		

# 臺北市地方教育發展基金－臺

## 用人費用

中華民國

計畫及項目	合計	正式 員額 薪資	聘僱 人員 薪資	超時 工作 報酬	津貼	獎 金		
						年終獎金	考績獎金	其他
職員退休 及離職金	2,708,160							
工員退休 及離職金	61,440							
分擔員工 保險費	2,404,572							
員工通勤 交通費	409,752							
其他福利 費	672,000							

註：1.本表兼任人員用人費用，係學校教職員兼課或請假代課鐘點費。  
 2.外包費編列工友外包3人、消化超額職工業務等，計172萬8,000元。

# 北市立內湖高級工業職業學校

## 彙計表

111年度

單位：新臺幣元

退休及卹償金		資遣費	福 利 費					提繳費	兼任人員用人費用
退休金	卹償金		分擔保險費	傷病醫藥費	提撥福利金	員工通勤交通費	其他		
2,708,160	61,440		2,404,572			409,752	672,000		

臺北市地方教育發展基金－臺

聘用及約僱

中華民國

區分及職稱	人數	擔任工作	聘用或約僱起訖期間	薪點	年需經費
合計	3				2,294,089
聘用人員小計	3				2,294,089
專業人員	3				2,294,089
聘用人員(424)	1	擔任本校及駐點學校專任輔導人員及駐區服務	111/1/1-111/12/31	424	886,595
聘用人員(344)	2	擔任校園安全維護	111/1/1-111/12/31	344	1,407,494

# 北市立內湖高級工業職業學校

## 人員明細表

111年度

單位：新臺幣元

小計	月 支			經費來源 及其科目
	折合 金額	勞保 保險費	健康 保險費	
52,873	52,873			高中及高職教育計畫
42,897	42,897			高中及高職教育計畫

# 臺北市地方教育發展基金－臺北市立內湖高級工業職業學校

## 單位（或計畫）成本分析表

中華民國111年度

單位：新臺幣千元

計畫別	單位	單位成本(元)或 平均利(費)率	數量	預算數	說明
合計				374,860	
高中及高職教育計畫				316,857	
一般行政管理計畫				44,601	
建築及設備計畫				13,402	

# 臺北市地方教育發展基金－臺北市立內湖高級工業職業學校

## 5年來主要業務計畫分析表

中華民國111年度

單位：新臺幣千元

年度及項目	單位	數量	單位成本(元)或 平均利(費)率	金額	說明
(本)年度預算數					
高中及高職教育計畫				316,857	
(上)年度預算數					
高中及高職教育計畫				301,923	
(前)年度決算數					
高中及高職教育計畫				314,592	
(108)年度決算數					
高中及高職教育計畫				305,860	
(107)年度決算數					
高中及高職教育計畫				301,877	



臺北市地方教育發展基金－臺北市立內湖高級工業職業學校

資本資產明細表

中華民國111年度

單位：新臺幣千元

項 目	取得成本 (期初餘額)	以前年度 累計折舊/ 長期投資 評 價	本 年 度 變 動				本年度累計折 舊/長期投資 評價變動數	期末餘額	
			增加		減少				主要增減 原因說明
			金額	類型	金額	類型			
合計	370,303	243,660	6,243		673		25,390	106,822	
土地改良物	10,966	9,159					304	1,503	
房屋及建築	32,931	6,669					593	25,670	
機械及設備	215,856	155,685	3,912	增置			17,319	46,764	
交通及運輸 設備	19,647	11,580	200	增置			1,734	6,533	
雜項設備	89,008	60,568	1,879	增置			5,440	24,878	
電腦軟體	1,895		252	增置	673	無形資 產攤銷		1,474	