

中華民國 111 年度 4-0501051

臺北市總預算案

臺北市政府教育局主管

臺北市地方教育發展基金

臺北市立建國高級中學附屬單位預算之分預算

(特別收入基金)

臺北市立建國高級中學編

# 臺北市地方教育發展基金－臺北市立建國高級中學

## 目次

中華民國111年度

一、財務摘要 .....	第 1 頁
二、業務計畫及預算概要 .....	第 3 -14 頁
三、預算主要表	
(一) 基金來源、用途及餘絀預計表 .....	第 15 頁
(二) 現金流量預計表 .....	第 16 頁
四、預算明細表	
(一) 基金來源－服務收入明細表 .....	第 17 頁
(二) 基金來源－財產處分收入明細表 .....	第 18 頁
(三) 基金來源－利息收入明細表 .....	第 19 頁
(四) 基金來源－其他財產收入明細表 .....	第 20 頁
(五) 基金來源－公庫撥款收入明細表 .....	第 21 頁
(六) 基金來源－學雜費收入明細表 .....	第 22 頁
(七) 基金來源－受贈收入明細表 .....	第 23 頁
(八) 基金來源－雜項收入明細表 .....	第 24 頁
(九) 基金用途－高中及高職教育計畫明細表 .....	第 25 -42 頁
(十) 基金用途－一般行政管理計畫明細表 .....	第 43 -44 頁
(十一) 基金用途－建築及設備計畫明細表 .....	第 45 -47 頁
五、預算參考表	
(一) 預計平衡表 .....	第 49 頁
(二) 各項費用彙計表 .....	第 50 -57 頁
(三) 員工人數彙計表 .....	第 58 頁
(四) 用人費用彙計表 .....	第 60 -63 頁
(五) 聘用及約僱人員明細表 .....	第 64 -65 頁

# 臺北市地方教育發展基金－臺北市立建國高級中學

## 目 次

中華民國111年度

(六) 單位(或計畫)成本分析表 .....	第 66	頁
(七) 5年來主要業務計畫分析表 .....	第 67	頁
(八) 資本資產明細表 .....	第 68	頁

# 臺北市地方教育發展基金－臺北市立建國高級中學

## 財務摘要

中華民國111年度

單位：新臺幣千元

項 目	本 年 度	上 年 度	比較增減數	%
經營成績：				
基金來源	528,920	536,136	-7,216	-1.35
基金用途	548,753	551,354	-2,601	-0.47
賸餘(短絀)	-19,833	-15,218	-4,615	--
餘絀情形：				
基金餘額	60,869	80,702	-19,833	-24.58
現金流量(註)：				
現金及約當現金之淨增 (減)	-19,833	-15,218	-4,615	--

附註：現金流量係採現金及約當現金基礎，包括現金及自投資日起3個月內到期或清償之債權證券。

本 頁 空 白

# 業務計畫及預算概要

# 臺北市地方教育發展基金 - 臺北市立建國高級中學

## 業務計畫及預算概要

中華民國 111 年度

### 壹、基金概況

#### 一、設立宗旨及願景：

- (一) 本校遵照憲法第 158 條及 160 條規定，教育文化應發展國民之民族精神、自治精神，國民道德與健全體格、科學及生活智能，以培養青少年八大學習領域及十大基本能力。
- (二) 本校自 91 年度起依教育經費編列與管理法第 13 條規定設置「臺北市地方教育發展基金」，以促進教育健全發展，提昇教育經費運用績效。
- (三) 本校以「博雅教育」為核心理念，「多元・實踐」為願景，以培養兼具「反省悅納、通識豐沛、積極奉獻」特質的「博雅建中人」為教育目標。

#### 二、施政重點：

- (一) 開啟多元智慧：尊重每個學生獨特的個性，以多元智慧的觀點協助他找到生命的亮點，肯定天生我才必有用，能知於學，樂於學。
- (二) 培養生活能力：培養學生帶得走的公民關鍵能力，強化自我管理、閱讀理解、理性批判、問題解決、奉獻服務、溝通表達等核心素養。
- (三) 蘊育人文情懷：在溫馨開放的校園文化中，孕育人文情懷，學會尊重、包容；建構生命的價值、完成人性的開展。
- (四) 建置溫馨民主的校園文化：
  1. 以參與式管理、落實行政、教師會、家長會三者的良性互動。
  2. 以學生第一，教學優先的觀念提昇行政服務效率。
  3. 放下威權心態，開啟校園民主之風氣。
- (五) 推動適性教學：
  1. 落實校本課程理念，採多元化、活潑化的教學及評量。
  2. 運用校內、外資源，加強多元學習能力。
  3. 關懷相對弱勢學生之教學及輔導。
  4. 推動行動學習，充實學生運用資訊之知能，並提昇教師運用學習載具教學之能力。
- (六) 辦理發展性的訓輔活動：
  1. 辦理各項活動、競賽及展演。
  2. 推動校內外學習服務。

## 業務計畫及預算概要

中華民國 111 年度

- 3.發展績優社團及校隊，如樂旗隊、管弦樂社、建青社、資訊社及合唱團等。
- 4.加強新興領域教育的辦理，並融入各科教學以收成效。

(七) 辦理特色課程：

- 1.配合十二年國民基本教育，發展特色課程，透過特色課程之實施，達成適性揚才之目的。
- 2.透過教師專業發展及學校資源統整，改變教師教學方式及學生學習模式，永續精進發展特色課程。

三、組織概況：

本校設置校長 1 人，綜理全校校務，下設教務處、學生事務處、總務處、輔導室、圖書館、資賦優異教育資源中心、會計室及人事室等單位。

內部分層業務如下：

(一) 教務處：秉承校長之命，辦理全校教務事項。

- 1.教學組：掌理課程編排、課業考查、教學研究及教學指導、課程諮詢、微課程、公開觀課等事項。
- 2.註冊組：掌理註冊、編班、轉學、休學及成績考查、自主學習、選課與加退選、升學制度等有關學籍事項。
- 3.設備組：掌理科學類競賽科展及教學設備計畫之擬定、用具之管理、保管等事項。
- 4.特殊教育組：掌理特教學生特殊需求之安排，包括資優班之入班教學輔導等個別化教育計畫等事項。
- 5.實驗研究組：掌理全校課程實驗，申請及執行各項課程計畫；各類語文競賽及國際教育等事項。

(二) 學生事務處：秉承校長之命，辦理全校學生事務事項。

- 1.訓育組：掌理訓育計畫之擬定、實施學生生活輔導及人權教育與群己關係之教育。
- 2.社團活動組：掌理課外活動及辦理各項學生交流等事項。
- 3.生活輔導組：掌理學生校內外生活輔導及安全維護等事項。
- 4.體育組：掌理學生體育活動、體格鍛鍊等事項。
- 5.衛生組：掌理健康檢查，個人及環境衛生檢查、保健等事項。



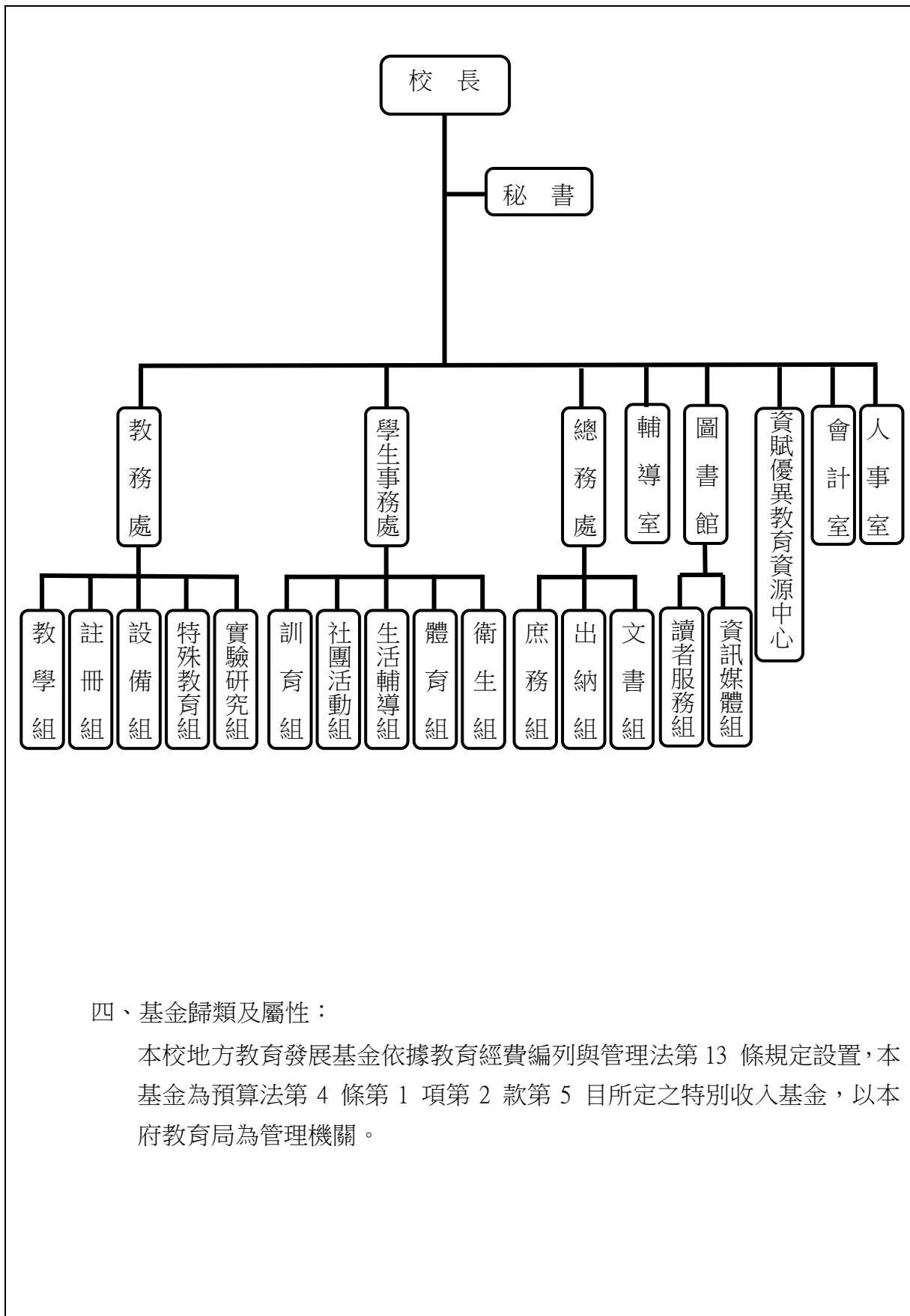
## 業務計畫及預算概要

中華民國 111 年度

- (三) 總務處：秉承校長之命，辦理全校總務事項。
  - 1. 庶務組：掌理校舍、校具、財產、物品採購保管、工程發包、監工及驗收。
  - 2. 出納組：掌理現金、票據、契約之保管等收支事項。
  - 3. 文書組：掌理文件收發、撰擬繕校及檔案保管等事項。
- (四) 輔導室：秉承校長之命，辦理學生生活輔導、學習輔導、生涯輔導等事項。
- (五) 圖書館：秉承校長之命，掌理全校圖書典藏、推廣及管理等事項，並綜理全校資訊業務。
  - 1. 讀者服務組：掌理圖書分類、編目、自動化作業系統維護、參考、諮詢服務、推動館際合作服務及閱讀推廣活動等事項。
  - 2. 資訊媒體組：掌理校務行政資訊系統維護及資訊教學之推動等事項。
- (六) 資賦優異教育資源中心：秉承上級主管教育機關之監督與指導，並受校長之指揮，建立及推動臺北市資優教育相關支援與資源系統等事項。
- (七) 會計室：秉承上級主計機關之監督與指導，並受校長之指揮，依法辦理歲計、會計、統計等事項。
- (八) 人事室：秉承上級人事機關之監督與指導，並受校長之指揮，依法辦理人事管理查核等事項。

## 業務計畫及預算概要

中華民國 111 年度



# 臺北市地方教育發展基金 - 臺北市立建國高級中學

## 業務計畫及預算概要

中華民國 111 年度

### 貳、業務計畫

#### 一、基金來源：

單位：新臺幣千元

業務計畫	本年度預算數	實施內容
勞務收入	1,230	本年度預計辦理 2 學期教科書採購收取之作業管理費、收取科學班、資優班、體育班及教師甄選報名費等收入。
財產收入	985	本年度預計辦理設置自動櫃員機、員生消費合作社土地及房屋使用費收入、報廢財產殘值收入、教職員工停車收入、校園場地開放收入等。
政府撥入收入	468,994	本年度預計由公庫撥入數。
教學收入	51,190	本年度預計收取學生之學費、雜費、課業輔導等收入。
其他收入	6,521	本年度預計收取各界捐款收入、數位學生證補卡及廠商履約逾期罰款等收入。

#### 二、基金用途：

單位：新臺幣千元

業務計畫	本年度預算數	實施內容
高中及高職教育計畫	498,367	本年度預計辦理教學事項為： 1. 各項教學、學生事務、圖書及輔導等業務。 2. 新購生活科技、自然、社會、圖書等各科教學用品，充實各科教材及用具。 3. 革新教學方法，提高教學效能。 4. 辦理科學班甄選、教師甄選、指定活動等項目。
一般行政管理計畫	41,600	本年度預計辦理事項為： 1. 綜理學校總務、人事、會計等業務。 2. 配合校務推動行政處室支援工作，進而增進校務運作。

# 臺北市地方教育發展基金 - 臺北市立建國高級中學

## 業務計畫及預算概要

中華民國 111 年度

建築及設備計畫	8,786	本年度預計辦理事項為： 1. 購置各學科教學課程所需教學設備。 2. 辦理科學館電梯改善工程。 3. 辦理網球場整修工程。
---------	-------	--

### 參、預算概要

#### 一、基金來源及用途之預計：

##### (一) 本年度基金來源：

服務收入 123 萬元、財產處分收入 1 萬 7 千元、利息收入 1 千元、其他財產收入 96 萬 7 千元、公庫撥款收入 4 億 6,899 萬 4 千元、學雜費收入 5,119 萬元、受贈收入 557 萬 9 千元、雜項收入 94 萬 2 千元，本年度基金來源 5 億 2,892 萬元，較上年度預算數 5 億 3,613 萬 6 千元，減少 721 萬 6 千元，約 1.35%，主要係公庫撥款收入減編所致。

##### (二) 本年度基金用途：

高中及高職教育計畫 4 億 9,836 萬 7 千元，一般行政管理計畫 4,160 萬元，建築及設備計畫 878 萬 6 千元，本年度基金用途 5 億 4,875 萬 3 千元，較上年度預算數 5 億 5,135 萬 4 千元，減少 260 萬 1 千元，約 0.47%，主要係減編修建工程所致。

#### 二、基金餘絀之預計：

本年度基金來源及用途相抵後，差短 1,983 萬 3 千元，較上年度預算數差短 1,521 萬 8 千元，增加 461 萬 5 千元，將移用以前基金餘額支應。

#### 三、現金流量之預計：

本年度業務活動淨現金流出 1,983 萬 3 千元。

#### 四、補辦預算事項：詳補辦預算明細表

##### (一) 固定資產之建設改良擴充 356 萬 3 千元

1.109 年度教育部補助高中優質化輔助方案計畫 26 萬 9 千元。

2.109 年度教育部補助科學班計畫 2 萬 5 千元，學校自籌款由高中及高職教育計畫項下移列固定資產 3 千元，共計 2 萬 8 千元。

3.109 年度教育部補助高級中等學校充實一般科目教學設備計畫 30 萬

# 臺北市地方教育發展基金 - 臺北市立建國高級中學

## 業務計畫及預算概要

中華民國 111 年度

4 千元。

4.109 年度教育部補助充實資優教育資源中心設施設備 20 萬元。

5.110 年度教育部補助高中優質化輔助方案計畫 1 萬 5 千元。

6.110 年度教育部補助資優鑑定評量工具更新或擴充需求計畫 240 萬元。

7.110 年度教育部補助各級學校約用運動防護人員巡迴服務計畫 3 萬 7 千元。

8.110 年度教育部補助科學班計畫 8 萬 6 千元，學校自籌款由高中及高職教育計畫項下移列固定資產 1 萬 4 千元，共計 10 萬元。

9.110 年度教育部補助高中職科技輔助自主學習推動計畫 21 萬元。

### 肆、以前年度計畫實施成果概述：

#### 一、前（109）年度計畫實施成果概述：

業務計畫	實施概況	實施成果
勞務收入	本年度預計辦理 2 學期教科書採購收取之作業管理費、收取體育班、科學班、資優班甄選報名費及教師甄選報名費等收入。	本年度已收取 2 學期教科書作業管理費計 68 萬 8 千元、收取體育班甄選報名費 7 萬 6 千元、科學班甄選報名費 21 萬 8 千元、資優班甄選報名 16 萬 4 千元及教師甄選報名費 7 萬元等。
財產收入	本年度預計辦理設置自動櫃員機、員生消費合作社土地及房屋使用費收入、報廢財產殘值收入、教職員工停車收入、校園場地開放收入等。	本年度已收取設置自動櫃員機設施房地使用費收入 1 萬 3 千元、員生消費合作社土地及房屋使用費收入 35 萬 1 千元、報廢財產殘值收入 3 千元、教職員工停車收入 37 萬 8 千元、校園場地開放收入 43 萬 5 千元等。

# 臺北市地方教育發展基金 - 臺北市立建國高級中學

## 業務計畫及預算概要

中華民國 111 年度

政府撥入收入	本年度預計由公庫撥入數。	本年度已收取公庫撥入數 4 億 9,864 萬 4 千元及教育部之補助計畫 2,065 萬 8 千元。
教學收入	本年度預計收取學生之學費、雜費、課業輔導等收入。	本年度已收取學生之學費、雜費、課業輔導等收入 5,550 萬 5 千元。
其他收入	本年度預計收取各界捐款收入、數位學生證補卡及廠商履約逾期罰款等收入。	本年度已接受各界捐款收入 558 萬 9 千元、數位學生證補卡及廠商履約逾期罰款等收入 98 萬 4 千元。
高中及高職教育計畫	本年度預計辦理教學事項為： 1. 各項教學、學生事務、圖書及輔導等業務。 2. 新購生活科技、自然、社會、圖書等各科教學用品，充實各科教材及用具。 3. 辦理暑期泳訓班、教師甄選、指定活動等項目。	持續辦理各項教學、學生事務、圖書及輔導等業務與新購生活科技、自然、社會、圖書等各科教學用品，充實各科教材及用具以及辦理教師甄選、指定活動等項目，以達成預期目標。
一般行政管理計畫	本年度預計辦理事項為： 1. 綜理學校總務、人事、會計等業務。 2. 配合校務推動行政處室支援工作，進而增進校務運作。	綜理學校總務、人事、會計等業務，並配合校務推動行政處室支援工作，進而增進校務運作，達成預期目標。
建築及設備計畫	本年度預計辦理事項為： 1. 購置各學科教學課程所需教學設備。 2. 辦理專科教室環境改善工程。 3. 辦理科學館屋頂防水工程。 4. 辦理資源大樓1-5樓男女廁所整修及無障礙斜坡道工程。	1. 購置各學科教學課程所需教學設備。 2. 辦理專科教室環境改善工程。 3. 辦理科學館屋頂防水工程。 4. 辦理資源大樓1-5樓男女廁所整修及無障礙斜坡道工程。

# 臺北市地方教育發展基金 - 臺北市立建國高級中學

## 業務計畫及預算概要

中華民國 111 年度

二、上年度已過期間（110 年 1 月 1 日至 6 月 30 日止）計畫實施成果概述：

業務計畫	實施概況	實施成果
勞務收入	本年度截至 6 月 30 日止預計辦理 1 學期教科書採購收取之作業管理費、收取體育班、科學班、教師甄選報名費等收入。	本年度截至 6 月 30 日止已收取 1 學期教科書作業管理費計 28 萬元、收取體育班甄選報名費 8 萬元、科學班甄選報名費 22 萬 2 千元及教師甄選報名費 2 萬元等。
財產收入	本年度截至 6 月 30 日止預計辦理設置自動櫃員機、員生消費合作社土地及房屋使用費收入、報廢財產殘值收入、教職員工停車收入、校園場地開放收入等。	本年度截至 6 月 30 日止已收取設置自動櫃員機設施房地使用費收入 6 千元、報廢財產殘值收入 2 千元、教職員工停車收入 22 萬 3 千元、員生消費合作社土地及房屋使用費收入 9 萬 5 千元、校園場地開放收入 29 萬 4 千元等。
政府撥入收入	本年度截至 6 月 30 日止預計公庫撥入數。	本年度截至 6 月 30 日止已收取公庫撥入數 2 億 6,908 萬 1 千元及教育部之補助計畫 1,194 萬 2 千元。
教學收入	本年度截至 6 月 30 日止預計收取學生之 1 學期學費、雜費、課業輔導等收入。	本年度截至 6 月 30 日止已收取學生 1 學期學費、雜費、課業輔導等收入 2,622 萬 6 千元。
其他收入	本年度截至 6 月 30 日止預計收取各界捐款收入、數位學生證補卡及廠商履約逾期罰款等收入。	本年度截至 6 月 30 日止已接受各界捐款收入 100 萬 4 千元、數位學生證補卡及廠商履約逾期罰款等收入 14 萬 4 千元。
高中及高職教育計畫	本年度截至 6 月 30 日止預計辦理教學事項為： 1. 各項教學、學生事務、圖書及輔導等業務。 2. 新購工藝、自然、社會、	持續辦理各項教學、學生事務、圖書及輔導等業務與新購工藝、自然、社會、圖書等各科教學用品，充實各科教材及用具以及辦理教師

臺北市地方教育發展基金 - 臺北市立建國高級中學

業務計畫及預算概要

中華民國 111 年度

	圖書等各科教學用品，充實各科教材及用具。 3. 辦理教師甄選、指定活動等項目。	甄選、指定活動等項目，以達成預期目標。
一般行政管理計畫	本年度截至 6 月 30 日止預計辦理事項為： 1. 綜理學校總務、人事、會計等業務。 2. 配合校務推動行政處室支援工作，進而增進校務運作。	持續辦理學校總務、人事、會計等業務，並配合校務推動行政處室支援工作，進而增進校務運作，以達成預期目標。
建築及設備計畫	本年度截至 6 月 30 日止預計辦理事項為： 1. 購置各學科教學課程所需教學設備招標作業。 2. 辦理高中專科教室環境升級工程招標作業。 3. 辦理籃排球場整修工程招標作業。	1. 購置各學科教學課程所需教學設備招標作業。 2. 辦理高中專科教室環境升級工程招標作業。 3. 辦理籃排球場整修工程招標作業。



# 臺北市地方教育發展基金－臺北市立建國高級中學

## 補辦預算明細表

中華民國111年度

單位：新臺幣元

項 目	金額	辦理年度	說 明
合計	3,563,000		
固定資產之建設改良擴充	3,563,000		
購置機械及設備	695,000	109	
超音波振盪器A	60,000		教育部補助高級中等學校充實一般科目教學設備計畫經費。
分析天平	30,000		教育部補助高級中等學校充實一般科目教學設備計畫經費。
等電位線與電場實驗組	60,000		教育部補助高級中等學校充實一般科目教學設備計畫經費。
認識電磁波實驗組	70,000		教育部補助高級中等學校充實一般科目教學設備計畫經費。
數位儲存示波器	15,000		教育部補助108學年度科學班計畫經費。
碎紙機	13,000		教育部補助108學年度科學班計畫經費10,000元，學校自籌款3,000元，所需經費控留本校高中及高職教育計畫-設備零件支應。
震動平臺	15,000		教育部補助109學年度高中優質化輔助方案經費。
筆記型電腦	84,000		教育部補助109學年度高中優質化輔助方案經費。
解剖顯微鏡(含教學攝像系統)	100,000		教育部補助109學年度高中優質化輔助方案經費。
碎冰機	20,000		教育部補助109學年度高中優質化輔助方案經費。
空氣清淨機	28,000		教育部補助109學年度高中優質化輔助方案經費。
智慧聯網液晶電視	27,000		教育部補助109年度補助本市充實資優教育資源中心設施設備經費。
筆記型電腦	150,000		教育部補助109年度補助本市充實資優教育資源中心設施設備經費。
投影機	23,000		教育部補助109年度補助本市充實資優教育資源中心設施設備經費。
購置雜項設備	106,000	109	
桌球檯(桌框60*30mm、桌腳50*50mm、滑輪100mm、ITTF認可桌面、附高級比賽鋼架組)	80,000		教育部補助高級中等學校充實一般科目教學設備計畫經費。
圖書	4,000		教育部補助高級中等學校充實一般科目教學設備計畫經費4,000元，學校自籌76,000元，所需經費控留本校建築及設備計畫-購置雜項設備支應。
除濕機(除濕能力:14.5公升/日)	22,000		教育部補助109學年度高中優質化輔助方案經費。
購置機械及設備	362,000	110	
顯微鏡	100,000		教育部補助109學年度科學班計畫經費86,000元，學校自籌款14,000元，所需經費控留本校高中及高職教育計畫-設備零件支應。
震動平臺	15,000		教育部補助109學年度高中優質化輔助方案經費。
踝關節訓練器	37,000		教育部補助109學年各級學校約用運動防護人員巡迴服務計畫經費37,000元，學校自籌13,000元，所需經費擬由教育局代收代付支應。
筆記型電腦	210,000		教育部補助110年度高中職科技輔助自主學習推動計畫經費。
購置雜項設備	2,400,000	110	

# 臺北市地方教育發展基金－臺北市立建國高級中學

## 補辦預算明細表

中華民國111年度

單位：新臺幣元

項 目	金額	辦理 年度	說 明
魏氏兒童智力量表第五版	2,400,000		教育部補助資優鑑定評量工具更新或擴充需求計畫經費。

備註：各基金依預算法第88條規定補辦預算，應確係不及編入年度預算，且因經營環境發生重大變遷或正常業務(含執行中央補助款項目)之確實需要，並經主管機關核轉本府核准先行辦理者；不具急迫性之事項，仍應儘可能納入預算辦理。

# 預算主要表

# 臺北市地方教育發展基金－臺北市立建國高級中學

## 基金來源、用途及餘絀預計表

中華民國111年度

單位：新臺幣千元

前年度決算數	項 目	本年度預算數	上年度預算數	比較增減（－）
583,776	基金來源	528,920	536,136	-7,216
1,216	勞務收入	1,230	1,432	-202
1,216	服務收入	1,230	1,432	-202
1,180	財產收入	985	1,242	-257
3	財產處分收入	17	19	-2
	利息收入	1	1	
1,177	其他財產收入	967	1,222	-255
519,302	政府撥入收入	468,994	479,030	-10,036
498,644	公庫撥款收入	468,994	479,030	-10,036
20,658	政府其他撥入收入			
55,505	教學收入	51,190	51,315	-125
55,505	學雜費收入	51,190	51,315	-125
6,573	其他收入	6,521	3,117	3,404
5,589	受贈收入	5,579	2,504	3,075
984	雜項收入	942	613	329
578,001	基金用途	548,753	551,354	-2,601
518,591	高中及高職教育計畫	498,367	496,923	1,444
37,932	一般行政管理計畫	41,600	42,203	-603
21,477	建築及設備計畫	8,786	12,228	-3,442
5,775	本期賸餘(短絀)	-19,833	-15,218	-4,615
90,145	期初基金餘額	80,702	74,344	6,358
95,920	期末基金餘額	60,869	59,126	1,743

註：前年度決算數細數之和與總數或略有出入，係四捨五入關係，以下各表同。

# 臺北市地方教育發展基金－臺北市立建國高級中學

## 現金流量預計表

中華民國111年度

單位：新臺幣千元

項 目	本 預	年 算	度 數	說 明
業務活動之現金流量				
本期賸餘(短絀)			-19,833	
業務活動之淨現金流入(流出)			-19,833	
其他活動之現金流量				
其他活動之淨現金流入(流出)				
現金及約當現金之淨增(淨減)			-19,833	
期初現金及約當現金			48,682	
期末現金及約當現金			28,849	

註：本表係採現金及約當現金基礎，包括現金及自投資日起3個月內到期或清償之債權證券。

# 預算明細表

# 臺北市地方教育發展基金－臺北市立建國高級中學

## 基金來源－服務收入明細表

中華民國111年度

單位：新臺幣元

科 目	單位	本 年 度 預 算 數			說 明
		數量 業務量	利(費)率	金 額	
合計				1,230,000	
服務收入				1,230,000	較上年度預算數1,432,000元，減少202,000元。
	人	300	500	150,000	資優班甄選報名費收入(收支對列)。
	人	125	700	87,500	體育班甄選報名費收入(收支對列)。
	人	350	500	175,000	科學班甄選報名費收入(收支對列)。
	人	60	800	48,000	科學班第二階段甄選報名費收入(收支對列)。
	人、次	115x2	300	69,000	教師甄選報名費收入。
	學期	2	350,000	700,000	教科書作業管理費收入(收支對列)。
	年	1	500	500	配合預算編列至千元，增列進位數500元。

# 臺北市地方教育發展基金－臺北市立建國高級中學

## 基金來源－財產處分收入明細表

中華民國111年度

單位：新臺幣元

科 目	單位	本 年 度 預 算 數			說 明
		數量 業務量	利(費)率	金 額	
合計				17,000	
財產處分收入	年	1	17,000	17,000	較上年度預算數19,000元，減少2,000元。 報廢財產殘值收入。



# 臺北市地方教育發展基金－臺北市立建國高級中學

## 基金來源－利息收入明細表

中華民國111年度

單位：新臺幣元

科 目	單 位	本 年 度 預 算 數			說 明
		數 量 業 務 量	利(費)率	金 額	
合計				1,000	
利息收入				1,000	較上年度預算數1,000元，無增減。
	年	1	105	105	員工薪津專戶存款之利息收入。
	年	1	895	895	配合預算編列至千元，增列進位數895元。

# 臺北市地方教育發展基金－臺北市立建國高級中學

## 基金來源－其他財產收入明細表

中華民國111年度

單位：新臺幣元

科 目	單位	本 年 度 預 算 數			說 明
		數量 業務量	利(費)率	金 額	
合計				967,000	
其他財產收入				967,000	較上年度預算數1,222,000元，減少255,000元。
	年	1	15,000	15,000	對外開放停車場管理收入(收支對列)。
	年	1	330,000	330,000	教職員工停車收入。
	月	12	8,000	96,000	員生消費合作社土地及房屋使用費收入。
	月	12	1,050	12,600	設置自動櫃員機設施房地使用費收入。
	年	1	513,000	513,000	校園場地開放使用收入(收支對列)。
	年	1	400	400	配合預算編列至千元，增列進位數400元。

# 臺北市地方教育發展基金－臺北市立建國高級中學

## 基金來源－公庫撥款收入明細表

中華民國111年度

單位：新臺幣元

科 目	單位	本 年 度 預 算 數			說 明
		數量 業務量	利(費)率	金 額	
合計				468,994,000	
公庫撥款收入	年	1	468,994,000	468,994,000	較上年度預算數479,030,000元，減少10,036,000元。 市府補助款。

# 臺北市地方教育發展基金－臺北市立建國高級中學

## 基金來源－學雜費收入明細表

中華民國111年度

單位：新臺幣元

科 目	單 位	本 年 度 預 算 數			說 明
		數 量 業 務 量	利(費)率	金 額	
合計				51,190,000	
學雜費收入				51,190,000	較上年度預算數51,315,000元，減少125,000元。
	學期	2	1,890,000	3,780,000	課業輔導費收入(收支對列)。
	人、學期	896x1	1,820	1,630,720	110學年度第2學期高一雜費收入預估學生939人，減免43人(收支對列)。
	人、學期	896x1	1,820	1,630,720	111學年度第1學期高一雜費收入預估學生939人，減免43人(收支對列)。
	人、學期	1,622x1	2,060	3,341,320	111學年度第1學期高二及高三自然組雜費收入預估學生1,683人，減免61人(收支對列)。
	人、學期	2,803x1	6,240	17,490,720	110學年度第2學期學費收入預估學生2,903人，減免100人。
	人、學期	1,662x1	2,060	3,423,720	110學年度第2學期高二及高三自然組雜費收入預估學生1,725人，減免63人(收支對列)。
	人、學期	225x1	1,740	391,500	110學年度第2學期高二及高三社會組雜費收入預估學生239人，減免14人(收支對列)。
	人、學期	2,755x1	6,240	17,191,200	111學年度第1學期學費收入預估學生2,855人，減免100人。
	年	1	280	280	配合預算編列至千元，增列進位數280元。
	人、學期	966x1	380	367,080	110學年度第2學期電腦使用費收入(收支對列)。
	人、學期	1,263x1	380	479,940	111學年度第1學期電腦使用費收入(收支對列)。
	年	1	1,080,000	1,080,000	重修學分費收入(收支對列)。
	人、學期	220x1	1,740	382,800	111學年度第1學期高二及高三社會組雜費收入預估學生233人，減免13人(收支對列)。

# 臺北市地方教育發展基金－臺北市立建國高級中學

## 基金來源－受贈收入明細表

中華民國111年度

單位：新臺幣元

科 目	單位	本 年 度 預 算 數			說 明
		數量 業務量	利(費)率	金 額	
合計				5,579,000	
受贈收入				5,579,000	較上年度預算數2,504,000元，增加3,075,000元。
	年	1	2,504,000	2,504,000	接受各界捐贈學生獎學金及孳息收入等(收支對列)。
	年	1	3,075,000	3,075,000	接受各項捐款收入等。

# 臺北市地方教育發展基金－臺北市立建國高級中學

## 基金來源－雜項收入明細表

中華民國111年度

單位：新臺幣元

科 目	單 位	本 年 度 預 算 數			說 明
		數 量 業 務 量	利(費)率	金 額	
合計				942,000	
雜項收入				942,000	較上年度預算數613,000元，增加329,000元。
	人、月	1x12	700	8,400	收回配住公有宿舍房租津貼-薦任。
	年	1	39,550	39,550	數位學生證補卡費收入。
	年	1	894,050	894,050	廠商履約逾期罰款及以前年度支出收回等其他收入。

# 臺北市地方教育發展基金－臺北市立建國高級中學

## 基金用途－高中及高職教育計畫明細表

中華民國111年度

單位：新臺幣元

前年度 決算數	上年度 預算數	科 目	本 年 度 預 算 數	說 明
518,591,398	496,923,000	合 計	498,367,000	
466,861,317	464,724,000	用人費用	462,808,000	
193,343,537	188,688,000	正式員額薪資	190,308,000	較上年度預算數188,688,000元，增加1,620,000元。
193,343,537	188,688,000	職員薪金	190,308,000	
			161,916,000	教職員183人薪金（詳用人費用彙計表）。
			20,988,000	特教教師25人薪金（詳用人費用彙計表）。
			7,404,000	體育班教師6人及教練2人薪金（詳用人費用彙計表）。
17,535,652	17,760,068	聘僱及兼職人員薪資	17,944,280	較上年度預算數17,760,068元，增加184,212元。
3,154,316	3,292,068	聘用人員薪金	3,555,480	
			2,944,944	學務創新人力6人薪金(詳聘用及約僱人員明細表)。
			610,536	專任輔導人員1人薪金(詳聘用及約僱人員明細表)(含教育部補助60萬8,000元)。
14,381,336	14,468,000	兼職人員酬金	14,388,800	
			194,400	依高級中等學校體育班課程綱要規定，於寒、暑假開設競技專項運動綜合訓練編列鐘點費，3班*162節*400元。
			12,531,200	教師兼課鐘點費：1.依課程標準規定每週課程總時數2,889節。2.現有教師依規定標準每週授課總時數2,177節。3.每週兼課總時數2,889節-2,177節=712節。4.總節數712節*4週*11月=31,328節，每節400元。
			1,663,200	教師代課鐘點費，本校編制專任教師總人數188人，按9分之1計，編列21人，每人18節11月，總節數21人*18節*11月=4,158節，每節400元。
1,722,223	1,815,289	超時工作報酬	1,977,315	較上年度預算數1,815,289元，增加162,026元。
1,587,423	1,671,289	加班費	1,833,315	
			36,075	辦理身心障礙學生十二年就學鑑定安置工作人員逾時加班費。
			14,800	專任輔導人員逾時加班費。

# 臺北市地方教育發展基金－臺北市立建國高級中學

## 基金用途－高中及高職教育計畫明細表

中華民國111年度

單位：新臺幣元

前年度 決算數	上年度 預算數	科 目	本 年 度 預 算 數	說 明
			50,000	臺北市中小學科學展覽工作人員加班費。
			32,050	科學班甄選工作人員加班費(收支對列)。
			37,000	開放場地管理人員加班費(收支對列)。
			61,000	資優資源中心工作人員逾時加班費。
			74,000	資優教育研習工作人員加班費。
			103,600	教職員各項業務加班費(收支對列)。
			974,797	不休假出勤加班費。
			86,933	不休假出勤加班費。
			1,200	體育班技工、工友逾時加班費(體育班業務費)。
			3,700	體育班教職員逾時加班費(體育班業務費)。
			39,960	教科書作業管理工作人員逾時加班費(收支對列)。
			259,000	課業輔導費督導、協助各項輔導活動及留校自習加班費(收支對列)。
			59,200	重修學分費督導、協助各項輔導活動及留校自習加班費(收支對列)。
134,800	144,000	值班費	144,000	教官值班費，6人*12月*2,000元(教育部補助款)。
46,512,732	43,888,512	獎金	44,959,335	較上年度預算數43,888,512元，增加1,070,823元。
21,995,166	19,891,000	考績獎金	20,726,400	
			16,924,400	依考績法規定核發之獎金。
			3,498,000	依考績法規定核發之獎金。
			304,000	依考績法規定核發之獎金。
24,517,566	23,997,512	年終獎金	24,232,935	
			925,500	依規定於年節加發之獎金。
			2,623,500	依規定於年節加發之獎金。
			20,239,500	依規定於年節加發之獎金。
			368,118	學務創新人力依規定於年節加發之獎金。
			76,317	專任輔導人員依規定於年節加發之獎金。
183,527,392	188,613,539	退休及卹償金	182,935,967	較上年度預算數188,613,539元，減少5,677,572元。
183,527,392	188,613,539	職員退休及離職金	182,935,967	
			36,636	專任輔導人員提撥離職儲金。



# 臺北市地方教育發展基金－臺北市立建國高級中學

## 基金用途－高中及高職教育計畫明細表

中華民國111年度

單位：新臺幣元

前年度 決算數	上年度 預算數	科 目	本 年 度 預 算 數	說 明
			16,779,672	提撥退撫基金。
			2,162,160	提撥退撫基金。
			34,571	退休人員年終慰問金。
			162,960,000	退休人員月退休金，350人*35,000元*12月=147,000,000元；退休遺族遺屬年金(月撫慰金)，70人*19,000元*12月=15,960,000元；合計162,960,000元。
			176,688	學務創新人力提撥離職儲金。
			786,240	提撥退撫基金。
24,219,781	23,958,592	福利費	24,683,103	較上年度預算數23,958,592元，增加724,511元。
			17,184,252	
18,882,230	16,518,072	分擔員工保險費	1,839,588	分擔公保、勞保、健保費。
			80,364	專任輔導人員分擔勞保、健保費。
			14,220,768	分擔公保、勞保、健保費。
			387,648	學務創新人力分擔勞保、健保費。
			655,884	分擔公保、勞保、健保費。
602,558	684,700	傷病醫藥費	684,700	
			115,500	健康檢查補助費，33人*3,500元。
			544,000	健康檢查補助費，34人*16,000元。
			25,200	職業安全衛生健康檢查經費，21人*1,200元。
1,664,273	2,213,820	員工通勤交通費	1,861,020	
			50,400	體育班教師上下班交通費，8人*10月*630元。
			45,360	學務創新人力上下班交通費，6人*12月*630元。
			756,000	教師上下班交通費，60人*10月*1,260元。
			630,000	教師上下班交通費，100人*10月*630元。
			45,360	教官上下班交通費，6人*12月*630元。
			128,520	兼行政教師上下班交通費，17人*12月*630元。
			15,120	特殊班兼行政教師上下班交通費，2人*12月*630元。
			6,300	特殊班教師上下班交通費，1人*10月*630元。

# 臺北市地方教育發展基金－臺北市立建國高級中學

## 基金用途－高中及高職教育計畫明細表

中華民國111年度

單位：新臺幣元

前年度 決算數	上年度 預算數	科 目	本 年 度 預 算 數	說 明
				元。
			75,600	特殊班教師上下班交通費，6人*10月*1,260元。
			100,800	特殊班教師上下班交通費，16人*10月*630元。
			7,560	專任輔導人員上下班交通費，1人*12月*630元。
3,070,720	4,542,000	其他福利費	4,953,131	
			1,277,500	喪葬補助費，7人*5月*36,500元。
			376,260	結婚補助費，6人*2月*31,355元。
			2,530,371	子女教育補助費。
			16,000	專任輔導人員休假旅遊補助費。
			32,000	休假旅遊補助費。
			102,000	退休人員三節慰問金，17人*6,000元。
			12,000	退休人員遺族三節慰問金，2人*6,000元。
			111,000	退休人員三節特別照護金。
			32,000	休假旅遊補助費。
			368,000	休假旅遊補助費。
			96,000	學務創新人力休假旅遊補助費。
33,673,864	23,077,000	服務費用	23,662,000	
7,859,066	8,183,243	水電費	7,730,000	較上年度預算數8,183,243元，減少453,243元。
				。
6,345,554	6,753,070	工作場所電費	6,218,000	
			200,000	資優教育中心教學用電費。
			260,000	開放場地電費(收支對列)。
			3,989,540	班級電費。
			1,459,960	班級電費(收支對列)。
			158,500	重修學分費電費(收支對列)。
			50,000	課業輔導費電費(收支對列)。
			100,000	教科書作業管理電費(收支對列)。
867,746	743,173	工作場所水費	867,000	
			867,000	班級水費。
645,766	687,000	氣體費	645,000	游泳池瓦斯燃料費。
433,775	456,095	郵電費	445,795	較上年度預算數456,095元，減少10,300元。

# 臺北市地方教育發展基金－臺北市立建國高級中學

## 基金用途－高中及高職教育計畫明細表

中華民國111年度

單位：新臺幣元

前年度 決算數	上年度 預算數	科 目	本 年 度 預 算 數	說 明
103,699	96,095	郵費	85,795	80,000 寄發成績單等資料郵資(收支對列)。 2,220 辦理身心障礙學生十二年就學鑑定安置作業所需郵資。 3,575 體育班甄選寄發資料等郵資(收支對列)。
330,076	360,000	電話費	360,000	校務聯絡電話費(收支對列)。
733,781	1,021,990	旅運費	978,609	較上年度預算數1,021,990元，減少43,381元。
219,349	573,190	國內旅費	573,209	198,400 校外教學隨隊人員差旅費，32人*4天*1,550元(收支對列)。 226,319 教職員工因公出差旅費(收支對列)。 117,800 體育班教師帶隊赴外縣市參賽差旅費，4人*19天*1,550元(體育班業務費)。 2,400 體育班教師市內參賽旅費(體育班業務費)。 5,040 專任輔導人員因公出差旅費。 23,250 資優教育研習差旅費，5人*3天*1,550元。
12,600	57,000	貨物運費	57,000	55,000 參加各種校外活動、露營、展覽、慶典搬運費等(收支對列)。 2,000 冬夏令營(含童軍活動)計畫活動器材運送費用。
501,832	391,800	其他旅運費	348,400	12,400 辦理高中工作圈研習活動講師交通費，8人*1天*1,550元。 62,000 學生赴外縣市參賽旅運費，20人*2天*1,550元(收支對列)。 9,600 體育班學生市內參賽短程車資(體育班業務費)。 235,600 體育班學生赴外縣市參賽旅運費，19人*8天*1,550元(體育班業務費)。 4,000 班級自治費學生參加活動競賽市內短程車資。 24,800 班級自治費學生赴外縣市參賽旅運費，8人*2天*1,550元。
2,173,265	1,515,740	印刷裝訂與廣告費	1,557,842	較上年度預算數1,515,740元，增加42,102

# 臺北市地方教育發展基金－臺北市立建國高級中學

## 基金用途－高中及高職教育計畫明細表

中華民國111年度

單位：新臺幣元

前年度決算數	上年度預算數	科 目	本 年 度 預 算 數	說 明
2,173,265	1,515,740	印刷及裝訂費	1,557,842	元。
			2,600	綠屋頂計畫相關資料印製費。
			2,000	教師專業成長教學輔導教師與研究教師等相關會議印刷品。
			504,000	影印機使用費，35臺*12月*2,000張*0.6元(收支對列)。
			441,420	教學試卷、研究報告等資料印製費(收支對列)。
			28,500	班級自治費相關資料印製費。
			40,155	辦理高中工作圈研習手冊等資料印製費。
			7,000	資優教育巡迴服務各項資料印製費用(含活動紀錄及教材印製光碟費等)。
			99,712	資優教育研習資料印製費。
			5,000	冬夏令營(含童軍活動)計畫手冊、海報、相關文件等印製費。
			15,120	科學班甄選影印機使用費，4臺*1月*6,300張*0.6元(收支對列)。
			10,500	資優班甄選影印機使用費，4臺*1月*4,375張*0.6元(收支對列)。
			12,000	輔導活動資料及刊物等印製費。
			23,970	教科書作業管理相關資料印製費(收支對列)。
			138,516	課業輔導教材及教學試卷等資印製費(收支對列)。
			149,549	臺北市中小學科學展覽獎狀、手冊、資料袋等印製費。
			13,000	運動會邀請函與信封製作，1,000份*13元。
			14,400	資源班教材編輯費，2班*12月*600元。
			7,200	人社班教材編輯費，1班*12月*600元。
			43,200	資優班教材編輯費，6班*12月*600元。
4,503,739	3,653,810	修理保養及保固費	3,858,720	較上年度預算數3,653,810元，增加204,910元。
712,888	860,600	一般房屋修護費	860,600	。
			860,600	教室及公用房舍等建築物修繕維護費(收支對列)。

# 臺北市地方教育發展基金－臺北市立建國高級中學

## 基金用途－高中及高職教育計畫明細表

中華民國111年度

單位：新臺幣元

前年度 決算數	上年度 預算數	科 目	本 年 度 預 算 數	說 明
1,348,672	1,613,740	機械及設備修護費	1,818,650	
			960,600	各項教學及公務用器材修護費(收支對列)。
			42,850	太陽光電設備維護費。
			93,200	電腦設備維護費(電腦專案計畫)。
			10,000	資優資源中心教學設備修理及維護費。
			208,000	開放場地器材及設備等維護費(收支對列)。
			504,000	學生電腦課程用電腦維護費(收支對列)。
2,442,179	1,179,470	雜項設備修護費	1,179,470	
			80,000	教職員工停車管理監視器、偵測器及柵欄設備等維護費。
			1,099,470	教學及公務用雜項設備修護費(收支對列)。
67,906	74,368	保險費	70,000	較上年度預算數74,368元，減少4,368元。
67,906	74,368	其他保險費	70,000	
			70,000	三級古蹟紅樓火災及地震險(收支對列)。
5,132,860	1,634,544	一般服務費	2,003,624	較上年度預算數1,634,544元，增加369,080元。
61,860	28,536	佣金、匯費、經理費及手續費	27,864	委託超商代收學雜費手續費，2,322人*2學期*6元。
961,069	1,152,496	外包費	1,529,760	
			847,760	游泳池救生員外包費，2人*10月*42,388元。
			540,000	校園機電設備檢修維護外包費。
			47,000	教職員工停車管理清潔費。
			95,000	教職員工停車管理周邊樹木修剪費。
3,655,931	3,512	計時與計件人員酬金		
454,000	450,000	體育活動費	446,000	
			2,000	文康活動費，本校編列專任輔導人員1人，每人編列2,000元。
			50,000	文康活動費，本校編列特教教師25人，每人編列2,000元。
			366,000	文康活動費，本校編列教師183人，每人編列2,000元。
			12,000	文康活動費，本校編列學務創新人力6人，每人編列2,000元。
			16,000	文康活動費，本校編列體育班教師6人、教

# 臺北市地方教育發展基金－臺北市立建國高級中學

## 基金用途－高中及高職教育計畫明細表

中華民國111年度

單位：新臺幣元

前年度決算數	上年度預算數	科 目	本 年 度 預 算 數	說 明
12,769,472	6,537,210	專業服務費	7,017,410	練2人，合計8人，每人編列2,000元。 較上年度預算數6,537,210元，增加480,200元。
11,669,758	5,943,660	講課鐘點、稿費、出席審查及查詢費	6,219,660	。 <ul style="list-style-type: none"> <li style="margin-bottom: 5px;">4,000 教師專業成長外聘專家學者鐘點費，2節*2,000元。</li> <li style="margin-bottom: 5px;">2,000 教師專業成長內聘講師鐘點費，2節*1,000元。</li> <li style="margin-bottom: 5px;">10,000 教師專業成長專家學者蒞校諮詢審查出席費，4人次*2,500元。</li> <li style="margin-bottom: 5px;">1,800,000 課業輔導教師授課鐘點費，4,500節*400元(收支對列)。</li> <li style="margin-bottom: 5px;">522,500 重修學分費教師授課鐘點費，950節*550元(收支對列)。</li> <li style="margin-bottom: 5px;">5,000 小田園教育體驗學習專家學者出席費，2人次*2,500元。</li> <li style="margin-bottom: 5px;">24,000 小田園教育體驗學習外聘教師鐘點費，12節*2,000元。</li> <li style="margin-bottom: 5px;">10,200 輔導活動心泉等刊物撰稿費，15千字*680元。</li> <li style="margin-bottom: 5px;">4,000 性別平等教育宣導活動外聘專家學者鐘點費，2節*2,000元。</li> <li style="margin-bottom: 5px;">12,500 校園性別事件調查會議專家學者出席費，5人次*2,500元。</li> <li style="margin-bottom: 5px;">7,500 運動會競賽外聘評審出席費，3人次*2,500元。</li> <li style="margin-bottom: 5px;">50,000 課後社團活動社團教師鐘點費，125節*400元。</li> <li style="margin-bottom: 5px;">1,360 校園性別事件調查報告撰稿費，2千字*680元。</li> <li style="margin-bottom: 5px;">1,600 校園性別事件行為人接受性平課程內聘教師鐘點費，4節*400元。</li> <li style="margin-bottom: 5px;">8,000 校園性別事件行為人接受性平課程外聘專家學者鐘點費，4節*2,000元。</li> <li style="margin-bottom: 5px;">56,000 分組活動外聘教師指導鐘點費，28節*2,000元。</li> </ul>

# 臺北市地方教育發展基金－臺北市立建國高級中學

## 基金用途－高中及高職教育計畫明細表

中華民國111年度

單位：新臺幣元

前年度 決算數	上年度 預算數	科 目	本 年 度 預 算 數	說 明
			200,000	資優班內聘教師鐘點費，500節*400元。
			96,000	資優教育巡迴服務外聘專家學者講授鐘點費，48節*2,000元。
			200,000	資優班外聘教授鐘點費，100節*2,000元。
			10,000	資優班邀請專家學者出席指導費，4人次*2,500元。
			100,000	資優班外聘教師鐘點費，50節*2,000元。
			400,000	資源班外聘講師鐘點費，200節*2,000元。
			124,000	資優教育巡迴服務內聘教師鐘點費，124節*1,000元。
			180,000	資優教育巡迴服務外聘教師鐘點費，120節*1,500元。
			348,000	人社班內聘教師鐘點費，870節*400元。
			40,000	人社班外聘教授鐘點費，20節*2,000元。
			12,000	人社班外聘教師鐘點費，6節*2,000元。
			24,000	班級自治費班週會講座等外聘講師鐘點費，12節*2,000元。
			35,000	班級自治費學生競賽專家學者評審出席費，14人次*2,500元。
			14,000	冬夏令營(含童軍活動)計畫活動外聘講師鐘點費，7節*2,000元。
			70,000	資優教育研習專家學者出席費，28人次*2,500元。
			80,000	資優教育研習外聘專家學者鐘點費，40節*2,000元。
			239,400	臺北市中小學科學展覽作品說明書審查外聘專家學者審查費，3人*399件*200元。
			10,800	臺北市中小學科學展覽作品初審、複審外聘專家學者審查費，3人*12件*300元。
			45,000	臺北市中小學科學展覽安全審查外聘專家學者審查費，1人*300件*150元。
			4,000	綠屋頂計畫外聘教師鐘點費，2節*2,000元。
			1,000	綠屋頂計畫內聘教師鐘點費，1節*1,000元。
			5,000	綠屋頂計畫專家學者指導會議等出席費，2

# 臺北市地方教育發展基金－臺北市立建國高級中學

## 基金用途－高中及高職教育計畫明細表

中華民國111年度

單位：新臺幣元

前年度決算數	上年度預算數	科 目	本 年 度 預 算 數	說 明
				人次*2,500元。
			24,000	辦理身心障礙學生十二年就學鑑定安置會議資料審查費，240人次*100元。
			120,000	辦理身心障礙學生十二年就學鑑定安置會議專家學者出席費，48人次*2,500元。
			6,000	辦理身心障礙學生十二年就學鑑定安置會議晤談教師出席費，6人次*1,000元。
			390,000	臺北市中小學科學展覽外聘專家學者評審會議出席費，156人次*2,500元。
			180,000	辦理高中工作圈研習外聘專家學者鐘點費，90節*2,000元。
			90,000	辦理高中工作圈研習內聘講師鐘點費，90節*1,000元。
			100,000	辦理高中工作圈專家學者出席費，40人次*2,500元。
			40,800	辦理高中工作圈相關工作刊物撰稿費，40千字*1,020元。
			8,000	辦理高中工作圈相關工作審稿費，40千字*200元。
			135,000	辦理高中工作圈研習外聘講師鐘點費，90節*1,500元。
			40,800	資優資源中心資優教育刊物撰稿費，40千字*1,020元。
			11,200	資優資源中心資優教育刊物審稿費，56千字*200元。
			25,000	資優教育巡迴服務各項會議專家學者出席費，10人次*2,500元。
			60,000	資優教育研習外聘講師鐘點費，30節*2,000元。
			40,000	資優教育研習內聘講師鐘點費，40節*1,000元。
			120,000	資優資源中心各項會議專家學者出席費，48人次*2,500元。
			72,000	輔導活動外聘教授鐘點費，36節*2,000元。
120,800	162,600	委託檢驗(定)試驗認證費	161,400	
			26,400	飲水機水質檢驗費，22臺*1,200元。



# 臺北市地方教育發展基金－臺北市立建國高級中學

## 基金用途－高中及高職教育計畫明細表

中華民國111年度

單位：新臺幣元

前年度 決算數	上年度 預算數	科 目	本 年 度 預 算 數	說 明
			50,000	消防安全檢測費(收支對列)。
			85,000	建物公共安全檢查簽證及申報費(收支對列)。
3,300		委託考選訓練費		
921,626	280,950	試務甄選費	347,350	
			26,000	教師甄選試務費用。
			74,200	體育班甄選試務費用(收支對列)。
			116,250	資優班甄選試務費用(收支對列)。
			130,900	科學班甄選試務費用(收支對列)。
26,688	150,000	電腦軟體服務費	289,000	
			100,000	資優教育巡迴服務資優資源中心網站建置系統維護費。
			99,000	臺北市中小學科學展覽網站維護費。
			90,000	學生電腦課程用教學軟體(收支對列)。
27,300		其他專業服務費		
12,074,268	5,281,000	材料及用品費	6,003,000	
5,459,556	1,403,160	使用材料費	1,668,173	較上年度預算數1,403,160元，增加265,013元。
5,459,556	1,403,160	設備零件	1,668,173	
			3,500	室內單槓1組(資源班班級設備費移列)(新增)。
			2,500	電子飛鏢機1組(資源班班級設備費移列)(新增)。
			1,000	桌上型冰球台1組(資源班班級設備費移列)(新增)。
			1,200	瑜珈墊1組(資源班班級設備費移列)(新增)。
			900	桌遊1組(資源班班級設備費移列)(新增)。
			12,500	隨身硬碟，5個*2500元(資源班班級設備費移列)(新增)。
			6,000	電扇，2臺*3,000元(資源班班級設備費移列)(新增)。
			1,000	延長線，2組*500元(資源班班級設備費移列)(新增)。
			3,400	按摩滾筒2組*1,700元(資源班班級設備費移列)(新增)。

# 臺北市地方教育發展基金－臺北市立建國高級中學

## 基金用途－高中及高職教育計畫明細表

中華民國111年度

單位：新臺幣元

前年度 決算數	上年度 預算數	科 目	本 年 度 預 算 數	說 明
			30,000	綠屋頂計畫教學用非消耗品等。
			477,428	課業輔導教學需要非消耗品及設備零件等(收支對列)。
			228,150	重修學分教學需要非消耗品及設備零件等(收支對列)。
			25,000	輔導活動輔導書籍、各非消耗品及設備零件等。
			1,880	科學班甄選考試實作用各式器材(收支對列)。
			18,000	資優教育巡迴服務各項非消耗品等。
			21,000	資優資源中心用各類非消耗品等。
			10,000	資源班教學用非消耗品等(特教班教學材料費)。
			120,000	美術、生活科技、家政、音樂教學等用具(收支對列)。
			120,000	教學文書、照明、計數、放置等用具(收支對列)。
			120,000	各科教學用影片、掛圖、模型標本、實驗用儀器及其他教學用具等費用(收支對列)。
			119,650	各種球類、標槍等體育教學用具(收支對列)。
			120,000	教學國樂等樂器用具(收支對列)。
			19,845	辦理高中工作圈教學所需設備零件等用具。
			3,000	停車場管理用非消耗品等(收支對列)。
			145,020	學生電腦課程用零組件等(收支對列)。
			45,000	教職員工停車管理非消耗品。
			2,200	體育班教學訓練等用具(體育班業務費)。
			10,000	小田園教育體驗學習用非消耗品等。
6,614,712	3,877,840	用品消耗	4,334,827	較上年度預算數3,877,840元，增加456,987元。
846,239	893,990	辦公(事務)用品	1,157,189	
			10,000	輔導活動所需文具紙張等。
			20,171	辦理高中工作圈文具紙張等。
			46,800	臺北市中小學科學展覽文具紙張等。

# 臺北市地方教育發展基金－臺北市立建國高級中學

## 基金用途－高中及高職教育計畫明細表

中華民國111年度

單位：新臺幣元

前年度 決算數	上年度 預算數	科 目	本 年 度 預 算 數	說 明
			5,705	辦理身心障礙學生十二年就學鑑定安置作業所需文具紙張等。
			20,000	資優教育研習活動用文具紙張等。
			3,325	體育班甄選用文具紙張等(收支對列)。
			39,000	教師甄選用文具紙張、辦公用品等。
			5,000	教師專業成長計畫業務所需文具紙張等。
			111,650	重修學分費用各項事務用品、文具紙張等(收支對列)。
			577,628	課業輔導用各項事務用品、文具紙張等(收支對列)。
			40,000	教科書作業管理業務所需文具紙張等(收支對列)。
			2,230	運動會文具紙張等耗材。
			140	性別平等教育宣導活動用文具紙張。
			267,900	教學行政用文具紙張、簿冊等辦公用品(收支對列)。
			7,640	資源班教學用文具紙張等(特教班教學材料費)。
147,569	150,000	報章雜誌	150,000	教學用報章雜誌(收支對列)。
2,563	30,000	農業與園藝用品及環境美化費	20,000	校園美化費用(收支對列)。
64,500		服裝		
66,657	100,000	醫療用品(非醫療院所使用)	60,000	
			60,000	健康中心藥品(收支對列)。
5,487,184	2,703,850	其他用品消耗	2,947,638	
			290,500	專用垃圾袋費，83班*10月*350元(收支對列)。
			120,000	教學實驗材料：物理、化學、生物之實驗藥品、材料等(收支對列)。
			120,000	教學材料：粉筆、油墨、版紙、白報紙等教學用消耗品(收支對列)。
			120,000	教學衛生器材(收支對列)。
			120,000	生活領域教學等材料(收支對列)。
			207,200	教職員工辦理各項會議或活動逾時誤餐餐盒費用，2,072人次*100元(收支對列)。

# 臺北市地方教育發展基金－臺北市立建國高級中學

## 基金用途－高中及高職教育計畫明細表

中華民國111年度

單位：新臺幣元

前年度 決算數	上年度 預算數	科 目	本 年 度 預 算 數	說 明
			120,000	音樂、美術教學材料：音樂及美術零星器材配件等(收支對列)。
			10,000	資源班教學用教材、教具消耗品等(特教班教學材料費)。
			14,400	資源班辦理相關會議或活動逾時誤餐餐盒費用，144人次*100元。
			28,800	資優班辦理相關會議或活動逾時誤餐餐盒費用，288人次*100元。
			2,800	資優班研討會場地佈置及活動照片等雜支。
			96,740	資優班教學材料費(特教班教學材料費)。
			38,550	班級自治費學生參加活動競賽用材料。
			73,200	班級自治活動學生競賽獎品等。
			4,000	班級自治費學生參加各項活動競賽逾時誤餐餐盒費用，40人次*100元。
			2,400	性別平等教育宣導活動、調查案件工作人員逾時誤餐餐盒費用，24人次*100元。
			36,000	小田園教育體驗學習植物解說牌、木板材料、鋤頭、農事體驗實作菜苗、種子、培養土等園藝資材。
			31,600	運動會各項競賽用消耗品及獎品等。
			2,400	運動會工作人員逾時誤餐餐盒費用，24人次*100元。
			30,550	教科書作業管理業務所需消耗品等(收支對列)。
			477,428	課業輔導用教學實驗材料及消耗品等(收支對列)。
			10,600	教師專業成長教輔及研究教師課程所需教材教具。
			6,400	教師專業成長研習或活動逾時誤餐餐盒費用，64人次*100元。
			4,000	教師甄選工作人員逾時誤餐餐盒費用，40人次*100元。
			3,000	教職員工停車管理門禁感應器更換等消耗品。
			60,000	教職員工停車管理停車場周邊美化費(包含

# 臺北市地方教育發展基金－臺北市立建國高級中學

## 基金用途－高中及高職教育計畫明細表

中華民國111年度

單位：新臺幣元

前年度決算數	上年度預算數	科 目	本 年 度 預 算 數	說 明
				土壤及植栽)。
			5,620	體育班教學用消耗品(體育班業務費)。
			74,800	體育班學生參賽逾時誤餐餐盒費用，748人次*100元(體育班業務費)。
			20,000	體育班相關業務工作人員逾時誤餐餐盒費用，200人次*100元(體育班業務費)。
			5,000	辦理身心障礙學生十二年就學鑑定安置會議所需茶水費及雜支。
			21,000	辦理身心障礙學生十二年就學鑑定安置會議逾時誤餐餐盒費用，210人次*100元。
			99,000	臺北市中小學科學展覽展覽作品說明板。
			100,000	臺北市中小學科學展覽工作人員逾時誤餐餐盒費用，1,000人次*100元。
			30,000	科學班甄選考試實作用材料及入闈人員用品等(收支對列)。
			8,000	科學班甄選工作人員逾時誤餐餐盒費用，80人次*100元(收支對列)。
			6,400	體育班甄選工作人員逾時誤餐餐盒費用，64人次*100元(收支對列)。
			20,000	資優班甄選工作人員逾時誤餐餐盒費用，200人次*100元(收支對列)。
			12,000	停車場管理門禁感應器耗材更換等消耗品(收支對列)。
			30,000	綠屋頂計畫種植箱組、竹子、種植土及農藝資材等。
			2,400	綠屋頂教學活動逾時誤餐餐盒費用，24人次*100元。
			3,750	資優教育研習競賽獎品等。
			48,000	資優資源中心工作人員逾時誤餐餐盒費用，480人次*100元。
			24,000	資優教育研習學員及工作人員逾時誤餐餐盒費用，240人次*100元。
			50,000	資優資源中心研習用資優鑑定工具紀錄紙等消耗品。
			5,000	資優資源中心研習用辦公用消耗品等。
			5,100	冬夏令營(含童軍活動)計畫活動用實驗材料

# 臺北市地方教育發展基金－臺北市立建國高級中學

## 基金用途－高中及高職教育計畫明細表

中華民國111年度

單位：新臺幣元

前年度 決算數	上年度 預算數	科 目	本 年 度 預 算 數	說 明
				費。
			10,400	冬夏令營(含童軍活動)計畫活動逾時誤餐餐盒費用，104人次*100元。
			17,600	辦理高中工作圈消耗品及茶水等費用。
			17,600	辦理高中工作圈研習所需研習材料等消耗品費用。
			5,000	輔導活動用各類消耗品。
			28,800	輔導活動辦理相關會議或活動逾時誤餐餐盒費用，288人次*100元。
			86,000	輔導活動心理測驗材料費、使用費、電腦閱卷統計服務費及拷貝資料費。
			108,000	學生電腦課程用耗材等(收支對列)。
			73,600	辦理高中工作圈研習及工作會議等逾時誤餐餐盒費用，736人次*100元。
205,640	128,000	租金、償債、利息及相關手續費	128,000	
	3,500	地租及水租	3,500	較上年度預算數3,500元，無增減。
	3,500	場地租金	3,500	冬夏令營(含童軍活動)計畫活動場地租金。
15,000	15,000	機器租金	15,171	較上年度預算數15,000元，增加171元。
15,000	15,000	機械及設備租金	15,171	運動會租用音響設備等費用。
169,800	77,800	交通及運輸設備租金	77,629	較上年度預算數77,800元，減少171元。
169,800	77,800	車租	77,629	
			14,829	辦理高中工作圈研習活動及參訪交流車租費用。
			4,000	體育班參加競賽車租(體育班業務費)。
			8,800	資優班參加競賽車租。
			50,000	辦理各項活動及參加競賽等車租(收支對列)。
20,840	31,700	雜項設備租金	31,700	較上年度預算數31,700元，無增減。
20,840	31,700	雜項設備租金	31,700	
			31,700	運動會租用汽球拱門、帳篷及桌子等費用。
300		稅捐及規費(強制費)		
300		消費與行為稅		
300		營業稅		

# 臺北市地方教育發展基金－臺北市立建國高級中學

## 基金用途－高中及高職教育計畫明細表

中華民國111年度

單位：新臺幣元

前年度決算數	上年度預算數	科 目	本 年 度 預 算 數	說 明
4,611,791	3,554,000	會費、捐助、補助、分攤、照 護、救濟與交流活動費	4,420,000	
3,614,969	3,353,000	捐助、補助與獎助	3,822,000	較上年度預算數3,353,000元，增加469,000元。
3,598,519	3,314,320	獎助學員生給與	3,783,320	
			2,504,000	接受各界捐款核發績優及清寒學生獎助學金等(收支對列)。
			106,400	教科書作業管理學生工讀金，665小時*160元(收支對列)。
			359,120	教科書作業管理費發放清寒學生獎助學金等(收支對列)。
			166,000	優秀學生獎學金，83班*2學期*1,000元。
			167,520	學生工讀金，1,047小時*160元(收支對列)。
			280	配合預算編列至千元，增列進位數280元。
			10,000	教育關懷獎每校推薦1名學生獎助金。
			470,000	臺北市中小學科學展覽特優作品學生獎助金。
16,450	38,680	其他捐助、補助與獎助	38,680	教學補助學生刊物、社團費用等(收支對列)。
996,822	201,000	補貼、獎勵、慰問、照護與 救濟	598,000	較上年度預算數201,000元，增加397,000元。
182,982	36,000	獎勵費用	477,000	
			36,000	依「臺北市公立高級中等以下學校獎勵教師獎金發給要點」發放之獎勵，10人*3,600元。
			159,000	敬師活動費，265人*600元。
			282,000	臺北市中小學科學展覽特優作品指導教師獎勵金。
10,000		慰問金、照護及濟助金		
803,840	165,000	其他補貼、獎勵、慰問、 照護與救濟	121,000	
			121,000	清寒學生餐費補助，11人*200日*55元。
1,164,218	159,000	其他	1,346,000	
1,164,218	159,000	其他支出	1,346,000	較上年度預算數159,000元，增加1,187,000元。
1,164,218	159,000	其他	1,346,000	

# 臺北市地方教育發展基金－臺北市立建國高級中學

## 基金用途－高中及高職教育計畫明細表

中華民國111年度

單位：新臺幣元

前年度 決算數	上年度 預算數	科 目	本 年 度 預 算 數	說 明
			75,720	學生校外比賽報名費及實彈射擊教學等所需各項費用等(收支對列)。
			45,000	退休人員紀念品，9人*5,000元(由教育局移列)。
			3,250	資優班甄選闈場布置及茶包等(收支對列)。
			13,050	科學班甄選闈場布置及茶包等(收支對列)。
			1,299	運動會環境整理專用垃圾袋等。
			180,000	臺北市中小學科學展覽獎牌、獎座、獎品等。
			990,451	臺北市中小學科學展覽展覽會場及頒獎典禮之場地布置、錄攝影、展覽桌及相關器材與資料運送等。
			37,080	體育班學生參賽報名費，18次*2,060元(體育班業務費)。
			150	班級自治費學生參加各項活動競賽報名費等。



# 臺北市地方教育發展基金－臺北市立建國高級中學

## 基金用途－一般行政管理計畫明細表

中華民國111年度

單位：新臺幣元

前年度 決算數	上年度 預算數	科 目	本 年 度 預 算 數	說 明
37,932,366	42,203,000	合計	41,600,000	
36,114,550	39,872,000	用人費用	39,276,000	
24,053,144	25,644,000	正式員額薪資	25,020,000	較上年度預算數25,644,000元，減少624,000元。
20,908,484	22,692,000	職員薪金	22,068,000	職員34人薪金（詳用人費用彙計表）。
3,144,660	2,952,000	工員工資	2,952,000	工員8人工資（詳用人費用彙計表）。
812,578	1,295,332	超時工作報酬	1,266,604	較上年度預算數1,295,332元，減少28,728元。
812,578	1,295,332	加班費	1,266,604	1,221,338 不休假出勤加班費。 45,266 行政人員趕辦業務加班費(統籌業務費)。
5,865,495	7,396,500	獎金	7,211,500	較上年度預算數7,396,500元，減少185,000元。
2,787,901	4,191,000	考績獎金	4,084,000	依考績法規定核發之獎金。
3,077,594	3,205,500	年終獎金	3,127,500	依規定於年節加發之獎金。
1,929,009	2,241,072	退休及卹償金	2,516,256	較上年度預算數2,241,072元，增加275,184元。
1,834,666	2,004,912	職員退休及離職金	2,280,096	提撥退撫基金。
94,343	236,160	工員退休及離職金	236,160	提撥勞工退休準備金。
3,454,324	3,295,096	福利費	3,261,640	較上年度預算數3,295,096元，減少33,456元。
2,459,560	2,282,376	分擔員工保險費	2,324,520	分擔公保、勞保、健保費。
333,511	468,720	員工通勤交通費	393,120	151,200 員工上下班交通費，10人*12月*1,260元。 241,920 員工上下班交通費，32人*12月*630元。
661,253	544,000	其他福利費	544,000	休假旅遊補助費。
1,632,495	1,584,000	服務費用	1,584,000	
1,226,899	644,000	一般服務費	644,000	較上年度預算數644,000元，無增減。
1,144,899	560,000	外包費	560,000	消化超額職工14人(技工、工友)業務外包費。
82,000	84,000	體育活動費	84,000	文康活動費，本校編列職員34人、工員8人，合計42人，每人編列2,000元。
225,596	760,000	專業服務費	760,000	較上年度預算數760,000元，無增減。
225,596	760,000	其他專業服務費	760,000	
			216,000	校園安全機械定點、機動巡邏等保全費

# 臺北市地方教育發展基金－臺北市立建國高級中學

## 基金用途－一般行政管理計畫明細表

中華民國111年度

單位：新臺幣元

前年度 決算數	上年度 預算數	科 目	本 年 度 預 算 數	說 明
				用，12月*18,000元。
			544,000	校園安全保全人員費用。
180,000	180,000	公共關係費	180,000	較上年度預算數180,000元，無增減。
180,000	180,000	公共關係費	180,000	校長特別費，12月*15,000元。
180,257	745,000	材料及用品費	738,000	
180,257	745,000	用品消耗	738,000	較上年度預算數745,000元，減少7,000元。
180,257	745,000	辦公(事務)用品	738,000	
			737,774	本校奉核定普通班74班、集中式特教班6班及體育班3班，1,290元*15班*12月=232,200元，810元*15班*12月=145,800元，640元*53班*12月=407,040元，以上合計785,040元，除依實際需求移列加班費45,266元及會費2,000元外，其餘如列數。
			226	配合預算編列至千元，增列進位數226元。
3,064		稅捐及規費(強制費)		
1,624		土地稅		
1,624		一般土地地價稅		
1,440		規費		
1,440		行政規費與強制費		
2,000	2,000	會費、捐助、補助、分攤、照護、救濟與交流活動費	2,000	
2,000	2,000	會費	2,000	較上年度預算數2,000元，無增減。
2,000	2,000	職業團體會費	2,000	護理師2人公會會費(統籌業務費)。

# 臺北市地方教育發展基金－臺北市立建國高級中學

## 基金用途－建築及設備計畫明細表

中華民國111年度

單位：新臺幣元

前年度 決算數	上年度 預算數	科 目	本 年 度 預 算 數	說 明
21,477,406	12,228,000	合計	8,786,000	
21,477,406	12,228,000	購建固定資產、無形資產及非理財 目的之長期投資	8,786,000	
9,148,721	3,334,000	購建固定資產	3,750,000	
9,148,721	3,334,000	一般建築及設備計畫	3,750,000	
		班級設備	913,900	
		購置機械及設備	255,000	
			40,000	新購瓶口分注器2臺*20,000元(化學科)。
			138,000	新購顯微鏡，3臺*46,000元(生物科)。
			28,000	新購電磁波實驗器1組(物理科)。
			49,000	新購充電擊釘槍1臺(總務處)。
		購置交通及運輸設備	35,000	
			35,000	汰換擴大機1組(含喇叭、線材、安裝)(家政科)。
		購置雜項設備	623,900	
			19,000	新購冰箱1臺(資訊科)。
			20,000	新購標準型彈力鋼索式安全欄架1組(體育組)。
			14,900	新購空氣清淨除濕機1臺(輔導室)。
			23,000	新購音樂編曲工作桌1張(音樂科)。
			35,000	新購花式撞球檯1臺(體育組)。
			273,244	新購圖書設備及供館藏用影音光碟等(圖書館)。
			41,000	新購一對一分離式變頻冷氣機1臺(7.1KW)(生活科技科)。
			44,500	新購空拍機1架(地球科學科)。
			38,030	新購窗型冷氣機1臺(7.1KW、1級能效、含安裝功能)(圖書館)。
			19,900	新購手持無線吸塵器1臺(資訊科)。
			77,776	新購一對一分離式冷氣機(7.1

# 臺北市地方教育發展基金－臺北市立建國高級中學

## 基金用途－建築及設備計畫明細表

中華民國111年度

單位：新臺幣元

前年度 決算數	上年度 預算數	科 目	本 年 度 預 算 數	說 明
				KW)2臺*38,888元(美術科)。
			17,550	新購吸塵器1臺(美術科)。
		特殊班設備	112,000	
		購置機械及設備	95,001	
			95,001	新購數位攝影機3臺*31,667元 (4K：3,840 x 2,160 畫素,高速智慧自動對焦)(特教組)。
		購置交通及運輸設備	16,999	
			16,999	新購無線擴音機1臺(特教組)。
4,922,000	1,792,825	資訊設備	1,735,100	
4,922,000	1,792,825	購置機械及設備	1,735,100	
			466,000	汰換網路及資訊周邊設備(電腦專案計畫)。
			137,500	汰換筆記型電腦，5部*27,500元(電腦專案計畫)。
			1,131,600	汰換桌上型電腦(含顯示器)，46部*24,600元(電腦專案計畫)。
4,226,721	1,541,175	校園設備		
1,816,858	749,000	購置機械及設備		
187,346	88,000	購置交通及運輸設備		
2,222,517	704,175	購置雜項設備		
		科學館電梯改善工程	989,000	
		購置機械及設備	989,000	
			989,000	汰換電梯1組(科學館)。
129,700	36,000	購置無形資產	36,000	
129,700	36,000	一般建築及設備計畫	36,000	
36,000	36,000	資訊設備	36,000	
36,000	36,000	購置電腦軟體	36,000	
			36,000	電腦教學軟體費(電腦專案計畫)。
93,700		校園軟體設備		
93,700		購置電腦軟體		
12,198,985	8,858,000	遞延支出	5,000,000	
12,198,985	8,858,000	一般建築及設備計畫	5,000,000	
		網球場整修工程	5,000,000	

# 臺北市地方教育發展基金－臺北市立建國高級中學

## 基金用途－建築及設備計畫明細表

中華民國111年度

單位：新臺幣元

前年度 決算數	上年度 預算數	科 目	本 年 度 預 算 數	說 明
		其他遞延支出	5,000,000	
			4,574,566	一、施工費。
			333,943	二、委託技術服務費(總包價 法)。
			91,491	三、工程管理費(按施工費約 2%提列)。
12,198,985	8,858,000	校園整修工程		
12,102,910	1,850,000	遞延修繕房屋建築支出		
96,075	7,008,000	其他遞延支出		

本 頁 空 白

# 預 算 參 考 表

# 臺北市地方教育發展基金－臺北市立建國高級中學

## 預計平衡表

中華民國111年12月31日

單位：新臺幣千元

109年(前年) 12月31日 決算數	科 目	111年12月31日 預計數	110年12月31日 預計數	比較增減(-)
21,798,550	資產合計	21,763,499	21,783,332	-19,833
21,798,550	資產	21,763,499	21,783,332	-19,833
66,919	流動資產	31,868	51,701	-19,833
63,900	現金	28,849	48,682	-19,833
63,900	銀行存款	28,849	48,682	-19,833
1,122	應收款項	1,122	1,122	
1,122	其他應收款	1,122	1,122	
1,897	預付款項	1,897	1,897	
1,897	預付費用	1,897	1,897	
68,426	投資、長期應收款項、貸墊款及準備金	68,426	68,426	
68,426	準備金	68,426	68,426	
8,847	退休及離職準備金	8,847	8,847	
59,578	其他準備金	59,578	59,578	
21,663,205	其他資產	21,663,205	21,663,205	
21,663,205	什項資產	21,663,205	21,663,205	
21,663,205	代管資產	21,663,205	21,663,205	
21,798,550	負債及基金餘額合計	21,763,499	21,783,332	-19,833
21,702,630	負債	21,702,630	21,702,630	
24,349	流動負債	24,349	24,349	
22,756	應付款項	22,756	22,756	
12,926	應付代收款	12,926	12,926	
5,821	應付費用	5,821	5,821	
4,009	應付工程款	4,009	4,009	
1,593	預收款項	1,593	1,593	
1,593	預收收入	1,593	1,593	
21,678,281	其他負債	21,678,281	21,678,281	
21,678,281	什項負債	21,678,281	21,678,281	
4,240	存入保證金	4,240	4,240	
8,847	應付退休及離職金	8,847	8,847	
21,663,205	應付代管資產	21,663,205	21,663,205	
1,988	暫收及待結轉帳項	1,988	1,988	
95,920	基金餘額	60,869	80,702	-19,833
95,920	基金餘額	60,869	80,702	-19,833
95,920	基金餘額	60,869	80,702	-19,833
95,920	累積餘額	60,869	80,702	-19,833

註：1.信託代理與保證資產(負債)前年度決算數552,478元，上年度調整後預計數215,619元，本年度預計數215,619元。

2.或有資產(負債)0元。

3.本基金自93年度起，本固定項目分開原則，將屬長期固定帳項，包括固定資產501,978,280元、無形資產920,455元及長期債務0元等，另立帳類管理，未納入本表。



## 臺北市地方教育發展基金

## 各項費用

中華民國

前年度 決算數	上年度 預算數	計畫別		合計	高中及高職教育計畫
		用途別科目			
578,001,170	551,354,000	合計		548,753,000	498,367,000
502,975,867	504,596,000	用人費用		502,084,000	462,808,000
217,396,681	214,332,000	正式員額薪資		215,328,000	190,308,000
214,252,021	211,380,000	職員薪金		212,376,000	190,308,000
3,144,660	2,952,000	工員工資		2,952,000	
17,535,652	17,760,068	聘僱及兼職人員薪資		17,944,280	17,944,280
3,154,316	3,292,068	聘用人員薪金		3,555,480	3,555,480
14,381,336	14,468,000	兼職人員酬金		14,388,800	14,388,800
2,534,801	3,110,621	超時工作報酬		3,243,919	1,977,315
2,400,001	2,966,621	加班費		3,099,919	1,833,315
134,800	144,000	值班費		144,000	144,000
52,378,227	51,285,012	獎金		52,170,835	44,959,335
24,783,067	24,082,000	考績獎金		24,810,400	20,726,400
27,595,160	27,203,012	年終獎金		27,360,435	24,232,935
185,456,401	190,854,611	退休及卹償金		185,452,223	182,935,967
185,362,058	190,618,451	職員退休及離職金		185,216,063	182,935,967
94,343	236,160	工員退休及離職金		236,160	
27,674,105	27,253,688	福利費		27,944,743	24,683,103
21,341,790	18,800,448	分擔員工保險費		19,508,772	17,184,252
602,558	684,700	傷病醫藥費		684,700	684,700
1,997,784	2,682,540	員工通勤交通費		2,254,140	1,861,020
3,731,973	5,086,000	其他福利費		5,497,131	4,953,131
35,306,359	24,661,000	服務費用		25,246,000	23,662,000
7,859,066	8,183,243	水電費		7,730,000	7,730,000
6,345,554	6,753,070	工作場所電費		6,218,000	6,218,000
867,746	743,173	工作場所水費		867,000	867,000
645,766	687,000	氣體費		645,000	645,000
433,775	456,095	郵電費		445,795	445,795
103,699	96,095	郵費		85,795	85,795
330,076	360,000	電話費		360,000	360,000
733,781	1,021,990	旅運費		978,609	978,609

# 一臺北市立建國高級中學

## 彙計表

111年度

單位：新臺幣元

一般行政管理計畫	建築及設備計畫				
41,600,000	8,786,000				
39,276,000					
25,020,000					
22,068,000					
2,952,000					
1,266,604					
1,266,604					
7,211,500					
4,084,000					
3,127,500					
2,516,256					
2,280,096					
236,160					
3,261,640					
2,324,520					
393,120					
544,000					
1,584,000					

## 臺北市地方教育發展基金

## 各項費用

中華民國

前年度 決算數	上年度 預算數	計畫別		合計	高中及高職教育計畫
		用途別科目			
219,349	573,190	國內旅費		573,209	573,209
12,600	57,000	貨物運費		57,000	57,000
501,832	391,800	其他旅運費		348,400	348,400
2,173,265	1,515,740	印刷裝訂與廣告費		1,557,842	1,557,842
2,173,265	1,515,740	印刷及裝訂費		1,557,842	1,557,842
4,503,739	3,653,810	修理保養及保固費		3,858,720	3,858,720
712,888	860,600	一般房屋修護費		860,600	860,600
1,348,672	1,613,740	機械及設備修護費		1,818,650	1,818,650
2,442,179	1,179,470	雜項設備修護費		1,179,470	1,179,470
67,906	74,368	保險費		70,000	70,000
67,906	74,368	其他保險費		70,000	70,000
6,359,759	2,278,544	一般服務費		2,647,624	2,003,624
61,860	28,536	佣金、匯費、經理費及手續費		27,864	27,864
2,105,968	1,712,496	外包費		2,089,760	1,529,760
3,655,931	3,512	計時與計件人員酬金			
536,000	534,000	體育活動費		530,000	446,000
12,995,068	7,297,210	專業服務費		7,777,410	7,017,410
11,669,758	5,943,660	講課鐘點、稿費、出席審查及查詢費		6,219,660	6,219,660
120,800	162,600	委託檢驗(定)試驗認證費		161,400	161,400
3,300		委託考選訓練費			
921,626	280,950	試務甄選費		347,350	347,350
26,688	150,000	電腦軟體服務費		289,000	289,000
252,896	760,000	其他專業服務費		760,000	
180,000	180,000	公共關係費		180,000	
180,000	180,000	公共關係費		180,000	
12,254,525	6,026,000	材料及用品費		6,741,000	6,003,000
5,459,556	1,403,160	使用材料費		1,668,173	1,668,173
5,459,556	1,403,160	設備零件		1,668,173	1,668,173
6,794,969	4,622,840	用品消耗		5,072,827	4,334,827
1,026,496	1,638,990	辦公(事務)用品		1,895,189	1,157,189
147,569	150,000	報章雜誌		150,000	150,000

一 臺北市立建國高級中學

彙計表

111年度

單位：新臺幣元

一般行政管理計畫	建築及設備計畫				
<p>644,000</p> <p>560,000</p> <p>84,000</p> <p>760,000</p> <p>760,000</p> <p>180,000</p> <p>180,000</p> <p>738,000</p> <p>738,000</p> <p>738,000</p>					

## 臺北市地方教育發展基金

## 各項費用

中華民國

前年度 決算數	上年度 預算數	計畫別		合計	高中及高職教育計 畫
		用途別科目			
2,563	30,000	農業與園藝用品及環境美化費		20,000	20,000
64,500		服裝			
66,657	100,000	醫療用品(非醫療院所使用)		60,000	60,000
5,487,184	2,703,850	其他用品消耗		2,947,638	2,947,638
205,640	128,000	租金、償債、利息及相關手續費		128,000	128,000
	3,500	地租及水租		3,500	3,500
	3,500	場地租金		3,500	3,500
15,000	15,000	機器租金		15,171	15,171
15,000	15,000	機械及設備租金		15,171	15,171
169,800	77,800	交通及運輸設備租金		77,629	77,629
169,800	77,800	車租		77,629	77,629
20,840	31,700	雜項設備租金		31,700	31,700
20,840	31,700	雜項設備租金		31,700	31,700
21,477,406	12,228,000	購建固定資產、無形資產及非理財目的 之長期投資		8,786,000	
9,148,721	3,334,000	購建固定資產		3,750,000	
6,738,858	2,541,825	購置機械及設備		3,074,101	
187,346	88,000	購置交通及運輸設備		51,999	
2,222,517	704,175	購置雜項設備		623,900	
129,700	36,000	購置無形資產		36,000	
129,700	36,000	購置電腦軟體		36,000	
12,198,985	8,858,000	遞延支出		5,000,000	
12,102,910	1,850,000	遞延修繕房屋建築支出			
96,075	7,008,000	其他遞延支出		5,000,000	
3,364		稅捐及規費(強制費)			
1,624		土地稅			
1,624		一般土地地價稅			
300		消費與行為稅			
300		營業稅			
1,440		規費			
1,440		行政規費與強制費			
4,613,791	3,556,000	會費、捐助、補助、分攤、照護、救濟 與交流活動費		4,422,000	4,420,000

一 臺北市立建國高級中學

彙計表

111年度

單位：新臺幣元

一般行政管理計畫	建築及設備計畫				
2,000	8,786,000 3,750,000 3,074,101 51,999 623,900 36,000 36,000 5,000,000 5,000,000				

# 臺北市地方教育發展基金

## 各項費用

中華民國

前年度 決算數	上年度 預算數	計畫別 用途別科目	合計	高中及高職教育計畫
2,000	2,000	會費	2,000	
2,000	2,000	職業團體會費	2,000	
3,614,969	3,353,000	捐助、補助與獎助	3,822,000	3,822,000
3,598,519	3,314,320	獎助學員生給與	3,783,320	3,783,320
16,450	38,680	其他捐助、補助與獎助	38,680	38,680
996,822	201,000	補貼、獎勵、慰問、照護與救濟	598,000	598,000
182,982	36,000	獎勵費用	477,000	477,000
10,000		慰問金、照護及濟助金		
803,840	165,000	其他補貼、獎勵、慰問、照護與救濟	121,000	121,000
1,164,218	159,000	其他	1,346,000	1,346,000
1,164,218	159,000	其他支出	1,346,000	1,346,000
1,164,218	159,000	其他	1,346,000	1,346,000

# 一 臺北市立建國高級中學

## 彙計表

111年度

單位：新臺幣元

一般行政管理計畫	建築及設備計畫				
2,000 2,000					



# 臺北市地方教育發展基金－臺北市立建國高級中學

## 員工人數彙計表

中華民國111年度

單位：人

計 畫 及 項 目	上年度最高可 進用員額數	本年度 增減(-)數	本年度最高可 進用員額數	說 明
合計	267	-2	265	
高中及高職教育計畫部分	225	-2	223	
職員	218	-2	216	
聘用	7		7	
一般行政管理計畫部分	42		42	
職員	34		34	
技工	3		3	
工友	5		5	

註：1.本表約僱、聘用係指奉准有案之約聘僱人員。

2.外包費編列救生員2人、消化超額職工14人(技工、工友)業務外包費等，計208萬9,760元。

本 頁 空 白

# 臺北市地方教育發展基金

## 用人費用

中華民國

計畫及項目	合計	正式 員額 薪資	聘僱 人員 薪資	超時 工作 報酬	津貼	獎 金		
						年終獎金	考績獎金	其他
合計	502,084,000	215,328,000	3,555,480	3,243,919		27,360,435	24,810,400	
高中及高職 教育計畫	462,808,000	190,308,000	3,555,480	1,977,315		24,232,935	20,726,400	
職員薪金	190,308,000	190,308,000						
聘用人員 薪金	3,555,480		3,555,480					
兼職人員 酬金	14,388,800							
加班費	1,833,315			1,833,315				
值班費	144,000			144,000				
考績獎金	20,726,400						20,726,400	
年終獎金	24,232,935					24,232,935		
職員退休 及離職金	182,935,967							
分擔員工 保險費	17,184,252							
傷病醫藥 費	684,700							
員工通勤 交通費	1,861,020							
其他福利 費	4,953,131							
一般行政管理 計畫	39,276,000	25,020,000		1,266,604		3,127,500	4,084,000	
職員薪金	22,068,000	22,068,000						
工員工資	2,952,000	2,952,000						
加班費	1,266,604			1,266,604				
考績獎金	4,084,000						4,084,000	
年終獎金	3,127,500					3,127,500		
職員退休 及離職金	2,280,096							

—臺北市立建國高級中學

彙計表

111年度

單位：新臺幣元

退休及卹償金		資遣費	福 利 費					提繳費	兼任 人員 用人 費用
退休金	卹償金		分擔 保險費	傷病 醫藥費	提撥 福利金	員工通勤 交通費	其他		
185,452,223			19,508,772	684,700		2,254,140	5,497,131	14,388,800	
182,935,967			17,184,252	684,700		1,861,020	4,953,131	14,388,800	
182,935,967			17,184,252	684,700		1,861,020	4,953,131	14,388,800	
2,516,256			2,324,520			393,120	544,000		
2,280,096									

# 臺北市地方教育發展基金

## 用人費用

中華民國

計畫及項目	合計	正式 員額 薪資	聘僱 人員 薪資	超時 工作 報酬	津貼	獎 金		
						年終獎金	考績獎金	其他
工員退休 及離職金	236,160							
分擔員工 保險費	2,324,520							
員工通勤 交通費	393,120							
其他福利 費	544,000							

註：1.本表兼任人員用人費用，係學校教職員兼課或請假代課鐘點費。

2.外包費編列救生員2人、消化超額職工14人(技工、工友)業務外包費等，計208萬9,760元。

一 臺北市立建國高級中學

彙計表

111年度

單位：新臺幣元

退休及卹償金		資遣費	福 利 費					提繳費	兼任 人員 用人 費用
退休金	卹償金		分擔 保險費	傷病 醫藥費	提撥 福利金	員工通勤 交通費	其他		
236,160			2,324,520			393,120	544,000		

# 臺北市地方教育發展基金

## 聘用及約僱

中華民國

區分及職稱	人數	擔任工作	聘用或約僱起訖期間	薪點	年需經費
合計	7				4,793,251
聘用人員小計	7				4,793,251
專業人員	7				4,793,251
聘用人員(408)	1	擔任本校及駐點學校專任輔導人員及駐區服務	111/1/1-111/12/31	408	819,853
聘用人員(328)	6	擔任校園安全維護及學生生活輔導等	111/1/1-111/12/31	328	3,973,398

一 臺北市立建國高級中學

人員明細表

111年度

單位：新臺幣元

小計	月 支			離職 儲金	經費來源 及其科目
	折合 金額	勞保 保險費	健康 保險費		
50,878	50,878				高中及高職教育計畫
40,902	40,902				高中及高職教育計畫



# 臺北市地方教育發展基金－臺北市立建國高級中學

## 單位（或計畫）成本分析表

中華民國111年度

單位：新臺幣千元

計畫別	單位	單位成本(元)或 平均利(費)率	數量	預算數	說明
合計				548,753	
高中及高職教育計畫				498,367	
一般行政管理計畫				41,600	
建築及設備計畫				8,786	

# 臺北市地方教育發展基金－臺北市立建國高級中學

## 5年來主要業務計畫分析表

中華民國111年度

單位：新臺幣千元

年度及項目	單位	數量	單位成本(元)或 平均利(費)率	金額	說明
(本)年度預算數					
高中及高職教育計畫				498,367	
(上)年度預算數					
高中及高職教育計畫				496,923	
(前)年度決算數					
高中及高職教育計畫				518,591	
(108)年度決算數					
高中及高職教育計畫				512,757	
(107)年度決算數					
高中及高職教育計畫				514,540	

# 臺北市地方教育發展基金－臺北市立建國高級中學

## 資本資產明細表

中華民國111年度

單位：新臺幣千元

項 目	取得成本 (期初餘額)	以前年度 累計折舊/ 長期投資 評 價	本 年 度 變 動				本年度累計折 舊/長期投資 評價變動數	期末餘額	
			增加		減少				主要增減 原因說明
			金額	類型	金額	類型			
合計	762,637	236,971	3,786		521		26,032	502,899	
土地改良物	22,771	15,013					1,789	5,969	
房屋及建築	513,509	55,813					8,472	449,223	
機械及設備	136,212	98,153	3,074	增置			11,331	29,802	
交通及運輸 設備	23,464	21,803	52	增置			319	1,394	
雜項設備	65,276	46,188	624	增置			4,122	15,590	
電腦軟體	1,405		36	增置	521	無形資 產攤銷		920	