

中華民國 111 年度

4-0501407

臺北市總預算案

臺北市政府教育局主管

臺北市地方教育發展基金

臺北市松山區健康國民小學附屬單位預算之分預算

(特別收入基金)

臺北市松山區健康國民小學編

# 臺北市地方教育發展基金－臺北市松山區健康國民小學

## 目次

中華民國111年度

一、財務摘要 .....	第 1 頁
二、業務計畫及預算概要 .....	第 3 -12 頁
三、預算主要表	
(一) 基金來源、用途及餘絀預計表 .....	第 13 頁
(二) 現金流量預計表 .....	第 14 頁
四、預算明細表	
(一) 基金來源－服務收入明細表 .....	第 15 頁
(二) 基金來源－財產處分收入明細表 .....	第 16 頁
(三) 基金來源－其他財產收入明細表 .....	第 17 頁
(四) 基金來源－公庫撥款收入明細表 .....	第 18 頁
(五) 基金來源－學雜費收入明細表 .....	第 19 頁
(六) 基金來源－雜項收入明細表 .....	第 20 頁
(七) 基金用途－國民教育計畫明細表 .....	第 21 -30 頁
(八) 基金用途－學前教育計畫明細表 .....	第 31 -33 頁
(九) 基金用途－一般行政管理計畫明細表 .....	第 34 -36 頁
(十) 基金用途－建築及設備計畫明細表 .....	第 37 -38 頁
五、預算參考表	
(一) 預計平衡表 .....	第 39 頁
(二) 各項費用彙計表 .....	第 40 -45 頁
(三) 員工人數彙計表 .....	第 46 頁
(四) 用人費用彙計表 .....	第 48 -51 頁
(五) 單位（或計畫）成本分析表 .....	第 52 頁
(六) 5年來主要業務計畫分析表 .....	第 53 頁

臺北市地方教育發展基金－臺北市松山區健康國民小學

目次

中華民國111年度

(七) 資本資產明細表 .....	第 54 頁
-------------------	--------

# 臺北市地方教育發展基金－臺北市松山區健康國民小學

## 財務摘要

中華民國111年度

單位：新臺幣千元

項 目	本 年 度	上 年 度	比較增減數	%
經營成績：				
基金來源	134,864	138,511	-3,647	-2.63
基金用途	138,370	141,908	-3,538	-2.49
賸餘(短絀)	-3,506	-3,397	-109	--
餘絀情形：				
基金餘額	2,298	5,804	-3,506	-60.41
現金流量(註)：				
現金及約當現金之淨增 (減)	-3,506	-3,397	-109	--

附註：現金流量係採現金及約當現金基礎，包括現金及自投資日起3個月內到期或清償之債權證券。

本 頁 空 白

# 業務計畫及預算概要

# 臺北市地方教育發展基金－臺北市松山區健康國民小學

## 業務計畫及預算概要

中華民國 111 年度

### 壹、基金概況

#### 一、設立宗旨及願景：

- (一) 本校遵照憲法第 158 條及 160 條規定，教育文化應發展國民之民族精神、自治精神，國民道德與健全體格、科學及生活智能，以培養八大學習領域及十大基本能力。
- (二) 本校自 91 年度起依教育經費編列與管理法第 13 條規定設置「臺北市地方教育發展基金」，以促進教育健全發展，提昇教育經費運用績效。
- (三) 本校以「培養健康主動尊重的全人」(HIR)為願景：透過學校創校時團隊共同對話聚焦，以培養健康主動尊重的全人為學校願景。其內涵為：「健康」(Health)是成為強健體魄心靈健全的人；「主動」(Initiative)是成為解決問題終身學習的人；「尊重」(Respect)是成為與人合作受人尊敬的人。此三者間具有緊密連結的關係，亦即本校教育目標之達成係透過「身心健康為基底，主動探究為歷程，受人尊敬為價值」，逐基踏實培養每個健康孩子，在人生路上不斷改善自己，成為一個完整的人(Holistic person)。

#### 二、施政重點：

- (一) 開啟多元智慧：尊重每個學生獨特的個性，以多元智慧的觀點協助他找到生命的亮點，肯定天生我才必有用，能知於學，樂於學。
- (二) 培養生活能力：培養學生帶得走的公民關鍵能力，強化自我管理、閱讀理解、理性批判、問題解決、奉獻服務、溝通表達等核心素養。
- (三) 蘊育人文情懷：在溫馨開放的校園文化中，孕育人文情懷，學會尊重、包容；建構生命的價值、完成人性的開展。
- (四) 建置溫馨民主的校園文化：
  1. 以參與式管理、落實行政、教師會、家長會三者的良性互動。
  2. 以學生第一，教學優先的觀念提昇行政服務效率。
  3. 放下威權心態，開啟校園民主之風氣。
- (五) 推動適性教學：
  1. 落實校本課程理念，採多元化、活潑化的教學及評量。
  2. 運用校內、外資源，加強多元學習能力。
  3. 關懷相對弱勢學生之教學及輔導。

# 臺北市地方教育發展基金－臺北市松山區健康國民小學

## 業務計畫及預算概要

中華民國 111 年度

4. 推動行動學習，充實學生運用資訊之知能，並提昇教師運用學習載具教學之能力。

(六) 辦理發展性的訓輔活動：

1. 辦理各項活動、競賽及展演。
2. 推動校內外學習服務。
3. 發展績優社團及校隊，如管樂團、棒球隊、手球隊、童軍團等。
4. 加強新興領域教育的辦理，並融入各科教學以收成效。

三、組織概況：

本校設置校長 1 人，綜理全校校務，下設教務處、學生事務處、總務處、輔導室、會計室、人事室及幼兒園等單位。

內部分層業務如下：

(一) 教務處：秉承校長之命，辦理全校教務事項。

1. 教學組：掌理課程編排、課業考查、學藝競賽、教學研究、教師進修、差假教師調代課及缺補課之查核等事項。
2. 註冊組：掌理註冊、編班、轉學、學籍保管、各項獎助學金補助及成績考查等有關學籍事項。
3. 設備組：掌理教科書編選、教學用具之管理、保管及出版學校刊物等事項。
4. 資訊組：掌理電腦設備及區域網路之管理、保管等事項。

(二) 學生事務處：秉承校長之命，辦理全校學生事務事項。

1. 訓育組：掌理訓育計畫之擬定及辦理各類訓育等活動。
2. 體育組：掌理學生體育活動、體格鍛鍊等事項。
3. 生教組：掌理學生日常生活常規，辦理交通導護各項事項。
4. 衛生組：掌理健康檢查，個人及環境衛生檢查、保健等事項。

(三) 總務處：秉承校長之命，辦理全校總務事項。

1. 事務組：掌理校舍、校具、財產、物品採購保管、工程發包、監工及驗收。
2. 文書組：掌理文件收發登錄、撰擬繕校、典守學校印信、檔案保管、整理各項會議紀錄及校史等事項。
3. 出納組：掌理現金、零用金、票據、契約之保管等收支事項，辦理員工薪津發放及各項扣繳單據證明等。



# 臺北市地方教育發展基金 - 臺北市松山區健康國民小學

## 業務計畫及預算概要

中華民國 111 年度

(四) 輔導室：秉承校長之命，辦理全校學生學習輔導、生活輔導、生涯輔導等事項。

1. 輔導組：掌理學生個案建立、學習輔導、生活輔導、生涯輔導及兩性教育、親職教育等事項。

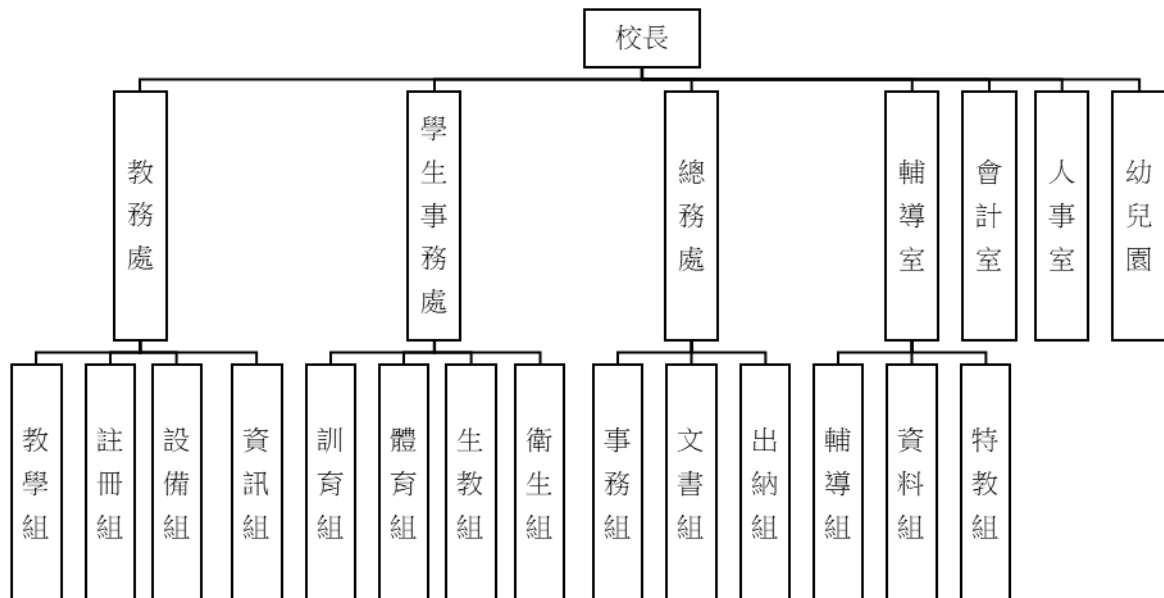
2. 資料組：辦理輔導資料搜集建檔、組訓愛心家長、實施測驗、社區人力整合、出版親職刊物等事項。

3. 特教組：擬訂特殊教育計畫章則、親師輔導諮詢、特教班甄選鑑別、實施各項診斷測驗、特教兒童追蹤輔導等事項。

(五) 會計室：秉承上級主計機關之監督與指導，並受校長之指揮，依法辦理歲計、會計、統計等事項。

(六) 人事室：秉承上級人事機關之監督與指導，並受校長之指揮，依法辦理人事管理查核等事項。

(七) 幼兒園：秉承校長之命，綜理園務、規劃幼兒教學、保育、環境與各項措施。



# 臺北市地方教育發展基金－臺北市松山區健康國民小學

## 業務計畫及預算概要

中華民國 111 年度

### 四、基金歸類及屬性：

本校地方教育發展基金依據教育經費編列與管理法第 13 條規定設置，本基金為預算法第 4 條第 1 項第 2 款第 5 目所定之特別收入基金，以本府教育局為管理機關。

### 貳、業務計畫

#### 一、基金來源：

單位：新臺幣千元

業務計畫	本年度預算數	實施內容
勞務收入	1,056	本年度預計辦理暑期游泳訓練班報名費及教師甄選報名費等收入。
財產收入	140	本年度預計辦理財產報廢變賣之殘值收入、教職員工停車收入、校園場地開放收入等。
政府撥入收入	131,417	本年度預計由公庫撥入數。
教學收入	1,751	本年度預計收取幼兒園學生之學費及雜費等收入。
其他收入	500	本年度預計收取數位學生證補卡及廠商履約逾期罰款等收入。

#### 二、基金用途：

單位：新臺幣千元

業務計畫	本年度預算數	實施內容
國民教育計畫	107,836	本年度預計辦理教學事項為： 1. 各項教學、學生事務、圖書及輔導等業務。 2. 新購教具、圖書等各科教學設備，充實各科教材及用具。 3. 革新教學方法，提高教學效能。 4. 教師甄選業務、指定活動等項目。
學前教育計畫	9,551	本年度預計辦理教學事項為： 1. 幼兒園各項教學及活動。 2. 新購教學用品，革新教學方法，提高教學效能。

**臺北市地方教育發展基金 - 臺北市松山區健康國民小學**  
**業務計畫及預算概要**

中華民國 111 年度

		3. 幼兒園各項活動,鍛鍊幼兒強健的體,增進幼兒各項生活智能。
一般行政管理計畫	17,015	本年度預計辦理事項為： 1. 綜理學校總務、人事、會計等業務。 2. 配合校務推動行政處室支援工作，進而增進校務運作。
建築及設備計畫	3,968	本年度預計辦理事項為： 1. 購置各學科教學課程所需教學設備。 2. 辦理視聽教室整修工程。

**參、預算概要**

一、基金來源及用途之預計：

(一) 本年度基金來源：

服務收入 105 萬 6 千元、財產處分收入 1 萬元、其他財產收入 13 萬元、公庫撥款收入 1 億 3,141 萬 7 千元、學雜費收入 175 萬 1 千元、雜項收入 50 萬元，本年度基金來源 1 億 3,486 萬 4 千元，較上年度預算數 1 億 3,851 萬 1 千元，減少 364 萬 7 千元，約 2.63%，主要係公庫撥款收入減編所致。

(二) 本年度基金用途：

國民教育計畫 1 億 783 萬 6 千元，學前教育計畫 955 萬 1 千元，一般行政管理計畫 1,701 萬 5 千元，建築及設備計畫 396 萬 8 千元，本年度基金用途 1 億 3,837 萬元，較上年度預算數 1 億 4,190 萬 8 千元，減少 353 萬 8 千元，約 2.49%，主要係減編本校修建工程預算所致。

二、基金餘絀之預計：

本年度基金來源及用途相抵後，差短 350 萬 6 千元，較上年度預算數差短 339 萬 7 千元，增加 10 萬 9 千元，將移用以前基金餘額支應。

三、現金流量之預計：

本年度業務活動淨現金流出 350 萬 6 千元。

四、補辦預算事項：詳補辦預算明細表

(一) 固定資產之建設改良擴充 26 萬 6 千元。

1.109 年度為游泳池蒸氣鍋爐內膽損毀確實需要，且具急迫及必要

# 臺北市地方教育發展基金－臺北市松山區健康國民小學

## 業務計畫及預算概要

中華民國 111 年度

性，由其他準備金項下支應 20 萬元。

2.109 年度為應圖書館各式活動公告及新書介紹確實需要，且具急迫及必要性，由其他準備金項下支應 4 萬 6 千元。

3.109 年度為提供各式教學及研習活動熱水確實需要，且具急迫及必要性，由其他準備金項下支應 2 萬元。

### 肆、以前年度計畫實施成果概述：

#### 一、前（109）年度計畫實施成果概述：

業務計畫	實施概況	實施成果
勞務收入	本年度預計收取暑期游泳訓練班報名費及教師甄選報名費等收入。	本年度因暑假期間進行廁所整修工程，取消辦理暑期游泳訓練班，另已收取游泳池清潔費 4 萬 5 千元及教師甄選報名費 5 千元。
財產收入	本年度預計辦理財產報廢變賣之殘值收入、教職員工停車收入、校園場地開放收入等。	本年度已收取財產報廢變賣殘值收入 3 萬 2 千元、教職員工停車收入 12 萬 6 千元。
政府撥入收入	本年度預計由公庫撥入數。	本年度已收取公庫撥入數 1 億 4,322 萬 8 千元及教育部之補助計畫 167 萬 1 千元。
教學收入	本年度預計收取幼兒園學生之學費及雜費收入。	本年度已收取幼兒園學生之學費及雜費收入 173 萬 8 千元。
其他收入	本年度預計收取數位學生證補卡費及廠商履約逾期罰款等收入。	本年度已收取數位學生證補卡及廠商履約逾期罰款等收入 43 萬 4 千元。
國民教育計畫	本年度預計辦理教學事項為： 1. 辦理各項教學、學生事務、圖書及輔導等業務。 2. 新購教具、圖書等各科教學設備，充實各科教材及用具。	辦理各項教學、學生事務、圖書及輔導等業務，並新購教具、圖書等各科教學設備，充實各科教材及用具，透過教師教學增能研習革新教學方法，提高教學效能，及辦理教師甄

臺北市地方教育發展基金 - 臺北市松山區健康國民小學

業務計畫及預算概要

中華民國 111 年度

	3. 革新教學方法，提高教學效能。 4. 辦理教師甄選、指定活動等項目。	選、指定活動等項目，達成預期目標。
學前教育計畫	本年度預計辦理教學事項為： 1. 辦理幼兒園各項教學及活動。 2. 新購教學用品，革新教學方法，提高教學效能。 3. 辦理幼兒園各項活動，鍛鍊幼兒強健的身體，增進幼兒各項生活智能。	辦理幼兒園各項教學及活動，並新購教學用品，佈置適齡適性之學習區，革新教學方法，提高教學效能，並配合節慶辦理各項主題活動，鍛鍊幼兒強健的身體，增進幼兒各項生活智能等，達成預期目標。
一般行政管理計畫	本年度預計辦理事項為： 1. 綜理學校總務、人事、會計等業務。 2. 配合校務推動行政處室支援工作，進而增進校務運作。	綜理學校總務、人事、會計等業務，並配合校務推動行政處室支援工作，進而增進校務運作，達成預期目標。
建築及設備計畫	本年度預計辦理事項為： 1. 購置各學科教學課程所需教學設備。 2. 辦理操場跑道整修工程。 3. 辦理中央廚房設施設備改善工程。 4. 辦理學校優質圖書館整修工程。 5. 辦理活動中心空調專案工程。	1. 購置各學科教學課程所需教學設備。 2. 辦理操場跑道整修工程。 3. 辦理中央廚房設施設備改善工程。 4. 辦理學校優質圖書館整修工程。 5. 辦理活動中心空調專案工程。

二、上年度已過期間（110 年 1 月 1 日至 6 月 30 日止）計畫實施成果概述：

業務計畫	實施概況	實施成果
勞務收入	本年度截至 6 月 30 日止預計收取暑期游泳訓練班報名費及教師甄選報名費等收入。	本年度截至 6 月 30 日止已收取游泳池清潔費 11 萬 6 千元，另因應新冠肺炎疫

臺北市地方教育發展基金 - 臺北市松山區健康國民小學

業務計畫及預算概要

中華民國 111 年度

			情取消辦理暑期游泳訓練班致無報名費收入。
財產收入	本年度截至 6 月 30 日止預計辦理財產報廢變賣之殘值收入、教職員工停車收入、校園場地開放收入等。		本年度截至 6 月 30 日止已收取教職員工停車收入 6 萬 1 千元。
政府撥入收入	本年度截至 6 月 30 日止預計公庫撥入數。		本年度截至 6 月 30 日止已收取公庫撥入數 6,885 萬 5 千元及教育部之補助計畫 43 萬 6 千元。
教學收入	本年度截至 6 月 30 日止預計收取幼兒園學生之 1 學期學費及雜費收入。		本年度截至 6 月 30 日止已收取幼兒園學生之學費及雜費收入 63 萬 3 千元。
其他收入	本年度截至 6 月 30 日止預計收取數位學生證補卡費及廠商履約逾期罰款等收入。		本年度截至 6 月 30 日止已收取數位學生證補卡及廠商履約逾期罰款等收入 26 萬 2 千元。
國民教育計畫	<p>本年度截至 6 月 30 日止預計辦理教學事項為：</p> <ol style="list-style-type: none"> <li>1. 辦理各項教學、學生事務、圖書及輔導等業務。</li> <li>2. 新購教具、圖書等各科教學設備，充實各科教材及用具。</li> <li>3. 革新教學方法，提高教學效能。</li> <li>4. 辦理教師甄選、指定活動等項目。</li> </ol>		持續辦理各項教學、學生事務、圖書及輔導等業務，並新購教具、圖書等各科教學設備，充實各科教材用具，讓學生進行有效學習，透過創新教學及教師教學增能研習，提高教學效能及辦理教師甄選、指定活動等項目，以達成預期目標。
學前教育計畫	<p>本年度截至 6 月 30 日止預計辦理教學事項為：</p> <ol style="list-style-type: none"> <li>1. 辦理幼兒園各項教學及活動。</li> <li>2. 新購教學用品，革新教學方法，提高教學效能。</li> <li>3. 辦理幼兒園各項活動，鍛鍊幼兒強健的身體，增進幼兒各項生活智能。</li> </ol>		持續辦理幼兒園各項教學及活動、添購教具豐富學習資源，並提高教學效能，進而擴充幼生學習視野與增進幼生人際互動之能力，以達成預期目標。

臺北市地方教育發展基金 - 臺北市松山區健康國民小學

業務計畫及預算概要

中華民國 111 年度

一般行政管理計畫	本年度截至 6 月 30 日止預計辦理事項為： 1. 綜理學校總務、人事、會計等業務。 2. 配合校務推動行政處室支援工作，進而增進校務運作。	持續辦理學校總務、人事、會計等業務，並配合校務推動行政處室支援工作，進而增進校務運作，以達成預期目標。
建築及設備計畫	本年度截至 6 月 30 日止預計辦理事項為： 1. 購置各學科教學課程所需教學設備招標作業。 2. 辦理校園電話系統及廣播系統改善工程建築師及工程招標作業。 3. 辦理中央廚房機電浴塵室建築師及工程招標作業。 4. 辦理運動場域照明燈具安裝作業。	1. 購置各學科教學課程所需教學設備招標作業。 2. 辦理校園電話系統及廣播系統改善工程建築師及工程招標作業。 3. 辦理中央廚房機電浴塵室建築師及工程招標作業。 4. 完成運動場域照明燈具安裝及驗收作業。

# 臺北市地方教育發展基金－臺北市松山區健康國民小學

## 補辦預算明細表

中華民國111年度

單位：新臺幣元

項 目	金額	辦理年度	說 明
合計	266,000		
固定資產之建設改良擴充	266,000		
購置機械及設備	246,000	109	
蒸氣鍋爐	200,000		為游泳池蒸氣鍋爐內膽損毀不堪使用，確實需要汰舊換新，且具急迫及必要性，所需經費擬由本校其他準備金支應。
媒體撥放器	46,000		為應圖書館各式活動公告及新書介紹，確實需要辦理新購，且具急迫及必要性，所需經費擬由本校其他準備金支應。
購置雜項設備	20,000	109	
熱開水機	20,000		為提供各式教學及研習活動熱水需求，確實需要汰舊換新，且具急迫及必要性，所需經費擬由本校其他準備金支應。

備註：各基金依預算法第 8 8 條規定補辦預算，應確係不及編入年度預算，且因經營環境發生重大變遷或正常業務(含執行中央補助款項目)之確實需要，並經主管機關核轉本府核准先行辦理者；不具急迫性之事項，仍應儘可能納入預算辦理。



# 預算主要表

# 臺北市地方教育發展基金－臺北市松山區健康國民小學

## 基金來源、用途及餘絀預計表

中華民國111年度

單位：新臺幣千元

前年度決算數	項 目	本年度預算數	上年度預算數	比較增減（－）
147,279	基金來源	134,864	138,511	-3,647
50	勞務收入	1,056	1,056	
50	服務收入	1,056	1,056	
158	財產收入	140	160	-20
32	財產處分收入	10	10	
126	其他財產收入	130	150	-20
144,900	政府撥入收入	131,417	134,911	-3,494
143,228	公庫撥款收入	131,417	134,911	-3,494
1,671	政府其他撥入收入			
1,738	教學收入	1,751	1,772	-21
1,738	學雜費收入	1,751	1,772	-21
434	其他收入	500	612	-112
434	雜項收入	500	612	-112
151,741	基金用途	138,370	141,908	-3,538
105,156	國民教育計畫	107,836	107,602	234
9,777	學前教育計畫	9,551	9,088	463
16,626	一般行政管理計畫	17,015	17,050	-35
20,183	建築及設備計畫	3,968	8,168	-4,200
-4,461	本期賸餘(短絀)	-3,506	-3,397	-109
13,662	期初基金餘額	5,804	6,060	-256
9,201	期末基金餘額	2,298	2,663	-365

註：前年度決算數細數之和與總數或略有出入，係四捨五入關係，以下各表同。

# 臺北市地方教育發展基金－臺北市松山區健康國民小學

## 現金流量預計表

中華民國111年度

單位：新臺幣千元

項 目	本 預	年 算	度 數	說 明
業務活動之現金流量				
本期賸餘(短絀)			-3,506	
業務活動之淨現金流入(流出)			-3,506	
其他活動之現金流量				
其他活動之淨現金流入(流出)				
現金及約當現金之淨增(淨減)			-3,506	
期初現金及約當現金			25,034	
期末現金及約當現金			21,528	

註：本表係採現金及約當現金基礎，包括現金及自投資日起3個月內到期或清償之債權證券。

# 預算明細表

# 臺北市地方教育發展基金－臺北市松山區健康國民小學

## 基金來源－服務收入明細表

中華民國111年度

單位：新臺幣元

科 目	單 位	本 年 度 預 算 數			說 明
		數 量 業 務 量	利(費)率	金 額	
合計				1,056,000	
服務收入				1,056,000	較上年度預算數1,056,000元，無增減。
	人	1,500	700	1,050,000	暑期游泳訓練班報名費收入(含免費生)(收支對列)。
	人	20	300	6,000	教師甄選報名費收入。

臺北市地方教育發展基金－臺北市松山區健康國民小學

基金來源－財產處分收入明細表

中華民國111年度

單位：新臺幣元

科 目	單位	本 年 度 預 算 數			說 明
		數量 業務量	利(費)率	金 額	
合計				10,000	
財產處分收入	年	1	10,000	10,000	較上年度預算數10,000元，無增減。 處分廢棄財產、物品變賣收入。

# 臺北市地方教育發展基金－臺北市松山區健康國民小學

## 基金來源－其他財產收入明細表

中華民國111年度

單位：新臺幣元

科 目	單位	本 年 度 預 算 數			說 明
		數量 業務量	利(費)率	金 額	
合計				130,000	
其他財產收入				130,000	較上年度預算數150,000元，減少20,000元。
	年	1	10,000	10,000	校園場地開放收入(收支對列)。
	年	1	120,000	120,000	教職員工停車收入。

臺北市地方教育發展基金－臺北市松山區健康國民小學

基金來源－公庫撥款收入明細表

中華民國111年度

單位：新臺幣元

科 目	單位	本 年 度 預 算 數			說 明
		數量 業務量	利(費)率	金 額	
合計				131,417,000	
公庫撥款收入	年	1	131,417,000	131,417,000	較上年度預算數134,911,000元，減少3,494,000元。 市府補助款。



# 臺北市地方教育發展基金－臺北市松山區健康國民小學

## 基金來源－學雜費收入明細表

中華民國111年度

單位：新臺幣元

科 目	單位	本 年 度 預 算 數			說 明
		數量 業務量	利(費)率	金 額	
合計				1,751,000	
學雜費收入				1,751,000	較上年度預算數1,772,000元，減少21,000元。
	人、學期	10x2	2,745	55,000	幼兒園半日班雜費收入預估學生10人。
	人、學期	80x2	7,000	1,120,000	幼兒園全日班學費收入預估學生80人。
	人、學期	10x2	5,150	103,000	幼兒園半日班學費收入預估學生10人。
	人、學期	80x2	2,955	473,000	幼兒園全日班雜費收入預估學生80人。

# 臺北市地方教育發展基金－臺北市松山區健康國民小學

## 基金來源－雜項收入明細表

中華民國111年度

單位：新臺幣元

科 目	單位	本 年 度 預 算 數			說 明
		數量 業務量	利(費)率	金 額	
合計 雜項收入	年	1	500,000	500,000 500,000 500,000	較上年度預算數612,000元，減少112,000元。 工程逾期罰款、數位學生證補卡費及其他雜項收入等。

# 臺北市地方教育發展基金－臺北市松山區健康國民小學

## 基金用途－國民教育計畫明細表

中華民國111年度

單位：新臺幣元

前年度決算數	上年度預算數	科 目	本年度預算數	說 明
105,155,790	107,602,000	合計	107,836,000	
94,591,361	95,590,000	用人費用	95,939,000	
61,717,654	62,052,000	正式員額薪資	61,608,000	較上年度預算數62,052,000元，減少444,000元。
61,717,654	62,052,000	職員薪金	61,608,000	
			58,092,000	教師69人薪金(詳用人費用彙計表)(含教育部補助導師費432,000元)。
			3,516,000	教師4人薪金(詳用人費用彙計表)(含教育部補助導師費24,000元)。
594,914	746,240	聘僱及兼職人員薪資	746,240	較上年度預算數746,240元，無增減。
594,914	746,240	兼職人員酬金	746,240	
			10,240	補助調整授課鐘點費之外聘教師勞、健保及勞退費用(教育部補助款)。
			102,400	補助調整授課特教教師鐘點費，4人*2節*40週*320元(教育部補助款)。
			633,600	教師代課鐘點費，本校編制教師總人數79人，按9分之1計，編列9人，每人220節，總節數9人x220節=1,980節，每節320元。
646,998	826,945	超時工作報酬	1,066,345	較上年度預算數826,945元，增加239,400元。
646,998	826,945	加班費	1,066,345	
			666,130	不休假出勤加班費。
			31,635	暑期泳訓班工作人員加班費(收支對列)。
			240,500	市長獎頒獎典禮工作人員加班費。
			10,000	校園場地開放工作人員加班費(收支對列)。
			118,080	辦理生字詞語簿研發編輯工作人員加班費。
13,244,098	13,899,121	獎金	13,752,621	較上年度預算數13,899,121元，減少146,500元。
5,962,155	6,110,000	考績獎金	6,073,000	
			5,780,000	依考績法規定核發之獎金。
			293,000	依考績法規定核發之獎金。
7,281,943	7,789,121	年終獎金	7,679,621	
			7,294,121	依規定於年節加發之獎金。
			385,500	依規定於年節加發之獎金。

# 臺北市地方教育發展基金－臺北市松山區健康國民小學

## 基金用途－國民教育計畫明細表

中華民國111年度

單位：新臺幣元

前年度 決算數	上年度 預算數	科 目	本 年 度 預 算 數	說 明
10,251,158	10,192,080	退休及卹償金	11,253,240	較上年度預算數10,192,080元，增加1,061,160元。
10,251,158	10,192,080	職員退休及離職金	11,253,240	
			360,360	提撥退撫基金。
			5,612,880	提撥退撫基金。
			5,280,000	退休人員月退休金，20人*22,000元*12月=5,280,000元。
8,136,539	7,873,614	福利費	7,512,554	較上年度預算數7,873,614元，減少361,060元。
5,664,927	5,184,492	分擔員工保險費	5,289,432	
			4,981,824	分擔公保、勞保、健保費。
			307,608	分擔公保、勞保、健保費。
129,500	200,800	傷病醫藥費	200,800	
			10,800	職業安全衛生健康檢查經費，9人*1,200元。
			126,000	健康檢查補助費，36人* 3,500元。
			64,000	健康檢查補助費，4人* 16,000元。
375,122	497,700	員工通勤交通費	447,300	
			100,800	特教教師上下班交通費，4人*10月* 1,260元。
			126,000	教師上下班交通費，10人*10月* 1,260元。
			220,500	教師上下班交通費，35人*10月* 630元。
1,966,990	1,990,622	其他福利費	1,575,022	
			365,000	喪葬補助費，2人*5月*36,500元。
			125,420	結婚補助費，2人*2月*31,355元。
			832,602	教職員工子女教育補助費。
			240,000	休假旅遊補助費。
			12,000	退休人員三節慰問金，2人* 6,000元。
6,880,013	8,347,000	服務費用	8,057,000	
2,551,541	2,886,182	水電費	2,510,424	較上年度預算數2,886,182元，減少375,758元。
2,022,101	1,955,920	工作場所電費	1,981,000	
			54,000	暑期泳訓班電費補助費(室內)(收支對列)。
			1,917,000	電費。
			10,000	巡迴教師營運中心電費。

# 臺北市地方教育發展基金－臺北市松山區健康國民小學

## 基金用途－國民教育計畫明細表

中華民國111年度

單位：新臺幣元

前年度 決算數	上年度 預算數	科 目	本 年 度 預 算 數	說 明
412,228	390,262	工作場所水費	412,000	
			396,000	水費。
			16,000	暑期泳訓班水費補助費(室內)(收支對列)。
117,212	540,000	氣體費	117,424	溫水游泳池燃料費。
104,987	94,390	旅運費	114,390	較上年度預算數94,390元，增加20,000元。
38,500	52,390	國內旅費	52,390	
			41,850	校外教學隨隊人員出差旅費，9人*3天*1,550元。
			10,540	教職員工因公出差旅費。
		貨物運費	20,000	市長獎頒獎典禮器材運送。
66,487	42,000	其他旅運費	42,000	
			42,000	辦理生字詞語簿研發編輯校對編輯人員交通費，15人*4次*700元。
		印刷裝訂與廣告費	66,500	較上年度預算數0元，增加66,500元。
		印刷及裝訂費	66,500	市長獎頒獎典禮請柬證件等。
951,109	1,156,460	修理保養及保固費	1,165,974	較上年度預算數1,156,460元，增加9,514元。
432,311	487,500	一般房屋修護費	542,500	
			487,500	學校校舍以及其他建物等修理(按建物23年之修繕、維護費標準50%編列)，39班*12,500元。
			55,000	小田園教育體驗學習過濾器、尾塞、出水控制器、穩壓止壓滴頭、滴灌裝置、控制箱等花園定時滴灌工程用材料(新增)。
518,798	668,960	機械及設備修護費	623,474	
			20,000	暑期泳訓班場地維護費(收支對列)。
			24,800	電腦設備維護費(電腦專案計畫)。
			487,500	各項教學設備及其他公用用具保養修護(按建物23年之修繕、維護費標準50%編列)，39班*12,500元。
			77,760	游泳池水電清潔維護費各項教學設備及用具保養修護(4-6年級)(按游泳池水電清潔維護費60%編列)，18班*4,320元。
			13,414	汰換節能設備、公有財產修繕等維護費(新增)。
	42,000	保險費	42,000	較上年度預算數42,000元，無增減。

# 臺北市地方教育發展基金－臺北市松山區健康國民小學

## 基金用途－國民教育計畫明細表

中華民國111年度

單位：新臺幣元

前年度 決算數	上年度 預算數	科 目	本 年 度 預 算 數	說 明
	42,000	其他保險費	42,000	暑期泳訓班保險費，1,500人*28元(收支對列)。
2,689,997	2,427,124	一般服務費	2,435,832	較上年度預算數2,427,124元，增加8,708元。
19,344	10,020	佣金、匯費、經理費及手續費	9,816	委託超商代收學雜費手續費，818人*2學期*6元。
388,720	505,248	外包費	508,656	
			423,880	游泳池救生員外包費，1人*10月* 42,388元。
			84,776	暑期泳訓班救生員外包費，1人*2月*42,388元。
2,138,933	1,765,856	計時與計件人員酬金	1,771,360	
			7,992	提撥暑期泳訓班工讀生勞工退休準備金，2人*2月*1,998元(收支對列)。
			8,000	暑期泳訓班救生員年終獎金，1人*8,000元。
			64,000	暑期泳訓班救生員薪津，1人*2月*32,000元。
			8,780	分擔暑期泳訓班救生員勞保及健保費，1人*2月*4,390元。
			17,560	分攤暑期泳訓班工讀生勞保及健保費，2人*2月*4,390元(收支對列)。
			76,800	暑期泳訓班工讀生薪津，480小時* 160元(收支對列)。
			3,996	提撥暑期泳訓班救生員退休金，1人*2月*1,998元。
			900,000	一般學校設置外師經費(含薪津、雇主負擔保險費及相關補貼等費用)。
			230,400	閩客語教學支援人員鐘點費，18人*1節*40週*320元。
			29,952	閩客語教學支援人員鐘點費之外聘人員勞、健保及勞退費用。
			320,000	游泳池救生員薪津，1人*10月*32,000元。
			40,000	游泳池救生員年終工作獎金，1人*40,000元。
			19,980	提撥游泳池救生員勞工退休準備金，1人*10月*1,998元。

# 臺北市地方教育發展基金－臺北市松山區健康國民小學

## 基金用途－國民教育計畫明細表

中華民國111年度

單位：新臺幣元

前年度 決算數	上年度 預算數	科 目	本 年 度 預 算 數	說 明
			43,900	分擔游泳池救生員勞保及健保費，1人*10月*4,390元。
143,000	146,000	體育活動費	146,000	
			138,000	文康活動費，本校編列教師69人，每人編列2,000元。
			8,000	文康活動費，本校編列特教教師4人，每人編列2,000元。
582,379	1,740,844	專業服務費	1,721,880	較上年度預算數1,740,844元，減少18,964元。
262,278	1,416,280	講課鐘點、稿費、出席審查及查詢費	1,396,280	
			8,000	國小家長教育成長研習暨志工培訓講座鐘點費，4節*2,000元。
			5,000	辦理教務工作九大群組指導教授及輔導委員出席費，2人次*2,500元。
			62,000	辦理教務工作九大群組外聘講座鐘點費，31節*2,000元。
			12,000	推展性別平等教育講座鐘點費，6節*2,000元。
			2,560	推展性別平等教育行為人8小時性平課程鐘點費，8節*320元。
			10,000	小田園教育體驗實習講座鐘點費，5節*2,000元。
			30,000	辦理兩公約人權、法治、品德教育、特教、輔導、環教、生命等各類依法宣導活動外聘講座鐘點費，15節*2,000元。
			20,000	綠屋頂計畫外聘講座鐘點費，10節*2,000元。
			700,000	暑期泳訓班教練鐘點費，1,400節* 500元(收支對列)。
			14,400	身心障礙資源班資源班教材編輯費，2班*12月*600元。
			12,000	身心障礙資源班聘請學者專家鐘點費，6節*2,000元(特教班業務費)。
			129,720	辦理生字詞語簿研發編輯封面設計繪圖專業服務費，24張*5,405元。

# 臺北市地方教育發展基金－臺北市松山區健康國民小學

## 基金用途－國民教育計畫明細表

中華民國111年度

單位：新臺幣元

前年度 決算數	上年度 預算數	科 目	本 年 度 預 算 數	說 明
			100,000	辦理生字詞語簿研發編輯手寫範字圖片使用費，20,000字*5元。
			21,600	辦理生字詞語簿識字教學圖片(文本插圖)使用費，36張*600元(一般稿件)。
			74,520	辦理生字詞語簿研發編輯審稿費，108本*690元。
			24,480	辦理生字詞語簿研發編輯(語文天地)撰稿費，36面*680元。
			150,000	辦理生字詞語簿研發編輯會議委員出席費，60人次*2,500元。
			20,000	巡迴教師營運中心辦理研習講座鐘點費，10節*2,000元。
90,350	91,364	委託檢驗(定)試驗認證費	92,400	
			13,200	飲水機水質檢驗費，11臺*1,200元。
			55,350	建物消防安全檢查費等(普通班級業務費)。
			23,850	公共安全檢查簽證及申報費等(普通班級業務費)。
2,500	2,800	試務甄選費	2,800	教師甄選試務費。
50,000	40,000	電腦軟體服務費	40,000	巡迴教師營運中心服務網線上作業系統增置及軟體服務。
177,251	190,400	其他專業服務費	190,400	
			72,000	工作人員午餐指導費，16人*9月*500元。
			12,000	學童牙齒檢查費。
			20,000	學童個案工作指導費。
			10,800	學童午餐指導費(1至2年級)，12班*9月*100元。
			32,400	學童午餐指導費(3至4年級)，12班*9月*300元。
			43,200	學童午餐指導費(5至6年級)，12班*9月*400元。
2,993,529	2,692,000	材料及用品費	2,907,000	
2,055,731	1,146,460	使用材料費	940,760	較上年度預算數1,146,460元，減少205,700元。
2,055,731	1,146,460	設備零件	940,760	
			705,600	一般席視聽座椅，168張*4,200元(視聽教室整修工程移列)(新增)。



# 臺北市地方教育發展基金－臺北市松山區健康國民小學

## 基金用途－國民教育計畫明細表

中華民國111年度

單位：新臺幣元

前年度 決算數	上年度 預算數	科 目	本 年 度 預 算 數	說 明
			19,800	肩背式麥克風2臺* 9,900元(班級設備費移列)(新增)。
			2,100	低音箱形木琴活動琴架1架(班級設備費移列)(新增)。
			5,500	木箱鼓1顆(班級設備費移列)(新增)。
			7,560	電子琴1臺(班級設備費移列)(新增)。
			20,000	譜架20支* 1,000元(班級設備費移列)(新增)。
			151,200	電腦設備維護及管理費，24班*6,300元。
			24,200	可調式課桌椅，11套* 2,200元(特教班設備費移列)。
			4,800	護貝機1臺(特教班設備費移列)(新增)。
937,798	1,545,540	用品消耗	1,966,240	較上年度預算數1,545,540元，增加420,700元。
13,915	35,100	辦公(事務)用品	35,100	
			30,000	辦理生字詞語簿研發編輯文具用品、紙張等。
			5,100	辦理教務工作九大群組辦公用品、文具紙張等。
	10,000	報章雜誌	43,000	
			40,000	圖書(班級設備費移列)。
			3,000	圖書(含有聲書DVD)(特教班設備費移列)(新增)。
24,000	24,000	醫療用品(非醫療院所使用)	24,000	健康中心藥品。
899,883	1,476,440	其他用品消耗	1,864,140	
			497,520	教學材料費，36班*13,820元。
			30,000	兒童節慶活動費。
			86,400	消毒藥品、衛生清潔用品及衛生紙等費，36班*2,400元(普通班級業務費)。
			86,400	專用垃圾袋，36班*2,400元(普通班級業務費)。
			10,200	教學用教科書，6年級*1,700元。
			2,400	身心障礙資源班活動雜支等(特教班業務費)
			27,640	身心障礙資源班教具製作、實驗教材、教學參考資料等材料費，2班*13,820元。

# 臺北市地方教育發展基金－臺北市松山區健康國民小學

## 基金用途－國民教育計畫明細表

中華民國111年度

單位：新臺幣元

前年度 決算數	上年度 預算數	科 目	本 年 度 預 算 數	說 明
			51,840	游泳池消毒劑、教學耗材及雜支等相關費用(4-6年級)(按游泳池水電清潔維護費40%)，18班*2,880元。
			73,700	運動會經所需表演器材、體育用品、場地佈置及競賽獎品等雜支(每校基數62,000元，另按班級數每班增加300元x39班=11,700元)。
			2,000	國小家長教育成長暨志工培訓場地佈置及茶水等雜支。
			204,400	辦理國小學藝活動及校際競賽相關之費用等，1,022人*2學期*100元。
			5,440	推展性別平等教育教材製作及雜支等相關費用。
			168,000	市長獎頒獎典禮點心等。
			110,000	市長獎頒獎典禮會場佈置及展示板等。
			198,500	市長獎頒獎典禮演出補助及花束等相關費用。
			75,000	市長獎頒獎典禮受獎拍照及沖洗費等。
			32,000	辦理市長獎頒獎典禮逾時誤餐餐盒費用，320人次*100元。
			15,000	暑期泳訓班教學器材費(收支對列)。
			3,000	暑期泳訓班教學環境佈置費(收支對列)。
			10,000	暑期泳訓班標語、宣傳品製作等雜支(收支對列)。
			23,000	暑期泳訓班消毒劑，100班*230元(收支對列)。
			3,200	辦理教師甄試逾時誤餐餐盒費用，32人次*100元。
			31,000	綠屋頂計畫培養土、種植土、肥料、菜苗、種子等園藝資材。
			14,000	綠屋頂計畫竹枝、灑水器具及五金工具等栽種器具。
			8,100	辦理教務工作九大群組場地佈置及茶水等。
			5,800	辦理教務工作九大群組課程審閱、研討會、工作協調及外埠參訪等逾時誤餐餐盒

# 臺北市地方教育發展基金－臺北市松山區健康國民小學

## 基金用途－國民教育計畫明細表

中華民國111年度

單位：新臺幣元

前年度 決算數	上年度 預算數	科 目	本 年 度 預 算 數	說 明
				費用，58人次*100元。
			50,000	辦理生字詞語簿研發編輯材料、用品、耗材等。
			9,600	辦理生字詞語簿研發編輯工作人員逾時誤餐餐盒費用，96人次*100元。
			25,200	巡迴教師營運中心研習材料、用品、場地佈置及雜支等。
			4,800	巡迴教師營運中心辦理研修及會議逾時誤餐餐盒費用，48人次*100元。
	4,000	租金、償債、利息及相關手續費	39,000	
	4,000	交通及運輸設備租金	39,000	較上年度預算數4,000元，增加35,000元。
	4,000	車租	39,000	
			4,000	辦理教務工作九大群組外埠參訪車資。
			35,000	市長獎頒獎典禮表演租車。
475,293	705,000	會費、捐助、補助、分攤、照護、救濟與交流活動費	677,000	
	10,000	捐助、補助與獎助	10,000	較上年度預算數10,000元，無增減。
	10,000	獎助學員生給與	10,000	教育關懷獎每校推薦1名學生獎助金。
475,293	695,000	補貼、獎勵、慰問、照護與救濟	667,000	較上年度預算數695,000元，減少28,000元。
60,048	7,200	獎勵費用	64,800	
			57,600	敬師活動費，96人*600元。
			7,200	依「臺北市公立高級中等以下學校獎勵教師獎金發給要點」發放之獎勵，2人*3,600元(普通班級業務費)。
415,245	687,800	其他補貼、獎勵、慰問、照護與救濟	602,200	
			280	配合預算編列至千元，增列進位數280元。
			40,800	弱勢學生教科書補助費用，24人*1,700元。
			120,000	清寒學生餐費補助，12人*200日*50元。
			48,000	本市市民第3胎就讀國小教育補助費，48人*1,000元。
			4,000	弱勢學生冷氣使用費補助費用，5人*800元。
			389,120	補助學校午餐使用有機蔬菜或有機米計

# 臺北市地方教育發展基金－臺北市松山區健康國民小學

## 基金用途－國民教育計畫明細表

中華民國111年度

單位：新臺幣元

前年度 決算數	上年度 預算數	科 目	本 年 度 預 算 數	說 明
215,594	264,000	其他	217,000	畫，608人*40週*16元。
215,594	264,000	其他支出	217,000	較上年度預算數264,000元，減少47,000元。
215,594	264,000	其他	217,000	
			10,000	退休人員紀念品，2人*5,000元(由教育局移列)。
			126,000	執行學生路隊安全導護費及導護志工保險費，2學期*20週*5日*2次*63元*5人。
			81,000	班級自治費，810人*2學期*50元。

# 臺北市地方教育發展基金－臺北市松山區健康國民小學

## 基金用途－學前教育計畫明細表

中華民國111年度

單位：新臺幣元

前年度 決算數	上年度 預算數	科 目	本 年 度 預 算 數	說 明
9,776,815	9,088,000	合計	9,551,000	
9,131,221	8,879,000	用人費用	9,395,000	
6,585,140	6,145,860	正式員額薪資	6,421,860	較上年度預算數6,145,860元，增加276,000元。
6,224,900	5,809,860	職員薪金	6,061,860	教師6人及教保員1人薪金(詳用人費用彙計表)。
360,240	336,000	工員工資	360,000	廚工1人工資(詳用人費用彙計表)。
7,140	32,533	超時工作報酬	43,733	較上年度預算數32,533元，增加11,200元。
7,140	32,533	加班費	43,733	不休假出勤加班費。
1,347,772	1,519,895	獎金	1,563,699	較上年度預算數1,519,895元，增加43,804元。
567,710	752,000	考績獎金	773,000	依考績法規定核發之獎金。
780,062	767,895	年終獎金	790,699	依規定於年節加發之獎金。
563,508	548,784	退休及卹償金	672,888	較上年度預算數548,784元，增加124,104元。
541,692	539,424	職員退休及離職金	662,088	提撥退撫基金。
21,816	9,360	工員退休及離職金	10,800	提撥勞工退休準備金。
627,661	631,928	福利費	692,820	較上年度預算數631,928元，增加60,892元。
572,367	544,908	分擔員工保險費	589,800	589,800 分擔公保、勞保、健保費。
	1,720	傷病醫藥費	1,720	
			860	幼兒園廚工健康檢查補助費，1人*860元。
			860	幼兒園教保員健康檢查補助費，1人*860元。
39,294	69,300	員工通勤交通費	69,300	
			31,500	幼兒園教師、教保員及廚工上下班交通費，5人*10月* 630元。
			37,800	幼兒園教師上下班交通費，3人*10月*1,260元。
16,000	16,000	其他福利費	32,000	休假旅遊補助費。
454,068	50,000	服務費用	54,000	
	1,636	修理保養及保固費	5,636	較上年度預算數1,636元，增加4,000元。
	1,636	雜項設備修護費	5,636	零星設備修繕費(幼兒園班級業務費)。
16,836	16,864	一般服務費	16,864	較上年度預算數16,864元，無增減。

# 臺北市地方教育發展基金－臺北市松山區健康國民小學

## 基金用途－學前教育計畫明細表

中華民國111年度

單位：新臺幣元

前年度 決算數	上年度 預算數	科 目	本 年 度 預 算 數	說 明
836	864	佣金、匯費、經理費及手續費	864	委託超商代收學雜費手續費，72人*2學期*6元。
16,000	16,000	體育活動費	16,000	
			12,000	文康活動費，本校編列幼兒園教師6人，每人編列2,000元。
			4,000	文康活動費，本校編列契約進用教保員1人，廚工1人，合計2人，每人編列2,000元（上述人員係幼托整合前得編列文康活動費之人員）。
437,232	31,500	專業服務費	31,500	較上年度預算數31,500元，無增減。
416,232		講課鐘點、稿費、出席審查及查詢費		
21,000	31,500	其他專業服務費	31,500	
			27,000	幼兒園學童午餐指導費，3班*2人*9月*500元(幼兒園教師)。
			4,500	幼兒園學童午餐指導費，1人*9月*500元(幼兒園教保員)。
114,688	72,000	材料及用品費	15,000	
57,600	58,200	使用材料費		較上年度預算數58,200元，減少58,200元。
57,600	58,200	設備零件		
57,088	13,800	用品消耗	15,000	較上年度預算數13,800元，增加1,200元。
30,052		辦公(事務)用品		
27,036	13,800	其他用品消耗	15,000	
			7,500	專用垃圾袋，3班*2,500元(幼兒園班級業務費)。
			7,500	消毒藥水、衛生清潔用品及衛生紙費用等，3班*2,500元(幼兒園班級業務費)。
53,918	39,000	會費、捐助、補助、分攤、照護、救濟與交流活動費	39,000	
53,918	39,000	補貼、獎勵、慰問、照護與救濟	39,000	較上年度預算數39,000元，無增減。
53,918	39,000	其他補貼、獎勵、慰問、照護與救濟	39,000	
			758	配合預算編列至千元，增列進位數758元。
			23,266	低收入戶家庭幼生月費補助，1人*2學期*11,633元。

# 臺北市地方教育發展基金－臺北市松山區健康國民小學

## 基金用途－學前教育計畫明細表

中華民國111年度

單位：新臺幣元

前年度 決算數	上年度 預算數	科 目	本 年 度 預 算 數	說 明
			14,976	補助學校午餐使用有機蔬菜或有機米計畫，78人*40週*1次*4.8元。
22,920	48,000	其他	48,000	
22,920	48,000	其他支出	48,000	較上年度預算數48,000元，無增減。
22,920	48,000	其他	48,000	幼兒導護費，2學期*20週*5日*2次*60元*2人。

# 臺北市地方教育發展基金－臺北市松山區健康國民小學

## 基金用途－一般行政管理計畫明細表

中華民國111年度

單位：新臺幣元

前年度 決算數	上年度 預算數	科 目	本 年 度 預 算 數	說 明
16,625,623	17,050,000	合計	17,015,000	
14,475,222	14,774,000	用人費用	14,678,000	
9,597,026	9,744,000	正式員額薪資	9,660,000	較上年度預算數9,744,000元，減少84,000元。
8,205,086	8,496,000	職員薪金	8,412,000	職員12人薪金(詳用人費用彙計表)。
795,240	732,000	工員工資	732,000	工員2人工資(詳用人費用彙計表)。
596,700	516,000	警餉	516,000	校警1人薪金(詳用人費用彙計表)。
401,585	471,673	超時工作報酬	466,782	較上年度預算數471,673元，減少4,891元。
401,585	471,673	加班費	466,782	
			435,068	不休假出勤加班費。
			31,714	行政人員超時加班費(統籌業務費)。
2,391,097	2,453,155	獎金	2,368,958	較上年度預算數2,453,155元，減少84,197元。
1,195,571	1,235,000	考績獎金	1,161,000	依考績法規定核發之獎金。
1,195,526	1,218,155	年終獎金	1,207,958	依規定於年節加發之獎金。
841,674	839,280	退休及卹償金	953,784	較上年度預算數839,280元，增加114,504元。
793,950	780,720	職員退休及離職金	895,224	提撥退撫基金。
47,724	58,560	工員退休及離職金	58,560	提撥勞工退休準備金。
1,243,840	1,265,892	福利費	1,228,476	較上年度預算數1,265,892元，減少37,416元。
908,740	867,132	分擔員工保險費	897,756	分擔公保、勞保、健保費。
96,774	158,760	員工通勤交通費	90,720	
			45,360	職員、校警上下班交通費，3人*12月* 1,260元。
			45,360	職員、技工、工友上下班交通費，6人*12月* 630元。
238,326	240,000	其他福利費	240,000	休假旅遊補助費。
1,913,813	1,881,000	服務費用	2,000,000	
		郵電費	84,416	較上年度預算數0元，增加84,416元。
		電話費	84,416	辦公場所電話費(統籌業務費)(新增)。
1,202,729	1,189,684	一般服務費	1,223,584	較上年度預算數1,189,684元，增加33,900元。
1,174,729	1,159,684	外包費	1,193,584	
			456,000	工友業務外包費，1人*12月*38,000元(依



臺北市地方教育發展基金－臺北市松山區健康國民小學

基金用途－一般行政管理計畫明細表

中華民國111年度

單位：新臺幣元

前年度 決算數	上年度 預算數	科 目	本 年 度 預 算 數	說 明
				104.9.15北市教人字第10439106300號函核定)。
			160,000	消化超額職工4人(技工、工友)業務外包費。
			577,584	校警勞務外包費，1人*12月*48,132元。(依101.1.6北市教人字第10132055100號函)
28,000	30,000	體育活動費	30,000	文康活動費，本校編列職員12人、工員2人、校警1人，合計15人，每人編列2,000元。
639,084	619,316	專業服務費	620,000	較上年度預算數619,316元，增加684元。
639,084	619,316	其他專業服務費	620,000	
			369,000	校園安全機械定點、機動巡邏等保全費用。
			251,000	校園安全例假日人力支援。
72,000	72,000	公共關係費	72,000	較上年度預算數72,000元，無增減。
72,000	72,000	公共關係費	72,000	校長特別費，12月*6,000元。
232,788	391,000	材料及用品費	333,000	
232,788	391,000	用品消耗	333,000	較上年度預算數391,000元，減少58,000元。
225,401	387,900	辦公(事務)用品	327,750	
			327,190	統籌業務費計算如下:普通班36班、附設幼兒園3班，1,290元*15班*12月=232,200元，810元*15班*12月=145,800元，640元*9班*12月=69,120元，以上合計447,120元，除依實際需求移列加班費31,714元、電話費84,416元、會費3,800元外，其餘如列數。
			560	配合預算編列至千元，增列進位數560元。
7,300	3,100	服裝	5,250	
			1,100	校警皮鞋，1人*1雙*1,100元。
			400	校警服裝配備，1人*400元。
			1,500	校警夏服，1人*1套*1,500元(成立第23年)。
			2,200	校警冬服，1人*1套*2,200元(2年1編)。
			50	校警襪子，1雙*50元。
87		其他用品消耗		
3,800	4,000	會費、捐助、補助、分攤、照護、救濟與交流活動費	4,000	

# 臺北市地方教育發展基金－臺北市松山區健康國民小學

## 基金用途－一般行政管理計畫明細表

中華民國111年度

單位：新臺幣元

前年度 決算數	上年度 預算數	科 目	本 年 度 預 算 數	說 明
3,800	4,000	會費	4,000	較上年度預算數4,000元，無增減。
3,800	4,000	職業團體會費	4,000	
			200	配合預算編列至千元，增列進位數200元。
			2,000	護理師2人公會會費(統籌業務費)。
			1,800	營養師1人公會會費(統籌業務費)。

# 臺北市地方教育發展基金－臺北市松山區健康國民小學

## 基金用途－建築及設備計畫明細表

中華民國111年度

單位：新臺幣元

前年度 決算數	上年度 預算數	科 目	本 年 度 預 算 數	說 明
20,182,605	8,168,000	合計	3,968,000	
20,182,605	8,168,000	購建固定資產、無形資產及非理財 目的之長期投資	3,968,000	
6,606,062	2,936,000	購建固定資產	1,691,000	
6,606,062	2,936,000	一般建築及設備計畫	1,691,000	
		班級設備	303,100	
		購置機械及設備	48,000	
			48,000	新購版畫用壓印機1臺(班級設備費)。
		購置交通及運輸設備	58,000	
			58,000	新購移動式音箱含耳掛麥克風1座(班級設備費)。
		購置雜項設備	197,100	
			96,654	汰換教室鞋櫃，6座* 16,109元(班級設備費)。
			100,446	汰換教室防焰布窗簾，6式* 16,741元(班級設備費)。
		資訊設備	569,700	
		購置機械及設備	569,700	
			418,200	汰換桌上型電腦(含顯示器)，17部*24,600元(電腦專案計畫)。
			124,000	汰換網路及資訊周邊設備(電腦專案計畫)。
			27,500	新購筆記型電腦1部(電腦專案計畫)。
		幼兒園設備	58,200	
		購置雜項設備	58,200	
			58,200	汰換幼兒工作櫃 1座(幼兒園班級設備費)。
6,606,062	2,936,000	校園設備		
5,813,218	728,531	購置機械及設備		
32,000	1,688,795	購置交通及運輸設備		
760,844	518,674	購置雜項設備		
		視聽教室整修工程	760,000	
		購置機械及設備	60,000	
			60,000	汰換數位多功能講桌1組。

臺北市地方教育發展基金－臺北市松山區健康國民小學

基金用途－建築及設備計畫明細表

中華民國111年度

單位：新臺幣元

前年度 決算數	上年度 預算數	科 目	本 年 度 預 算 數	說 明
		購置交通及運輸設備	700,000	
			700,000	汰換視聽中心音響，2組 *350,000元。
36,000	36,000	購置無形資產	36,000	
36,000	36,000	一般建築及設備計畫	36,000	
		資訊設備	36,000	
		購置電腦軟體	36,000	
			36,000	電腦教學軟體費(電腦專案計 畫)。
36,000	36,000	校園軟體設備		
36,000	36,000	購置電腦軟體		
13,540,543	5,196,000	遞延支出	2,241,000	
13,540,543	5,196,000	一般建築及設備計畫	2,241,000	
		視聽教室整修工程	2,241,000	
		遞延修繕房屋建築支出	2,241,000	
			1,953,260	一、施工費。
			249,577	二、委託技術服務費(總包價 法)。
			38,163	三、工程管理費(按施工費約 2%提列)。
13,540,543	5,196,000	校園整修工程		
13,540,543	3,119,000	遞延修繕房屋建築支出		
	2,077,000	其他遞延支出		

# 預算參考表

# 臺北市地方教育發展基金－臺北市松山區健康國民小學

## 預計平衡表

中華民國111年12月31日

單位：新臺幣千元

109年(前年) 12月31日 決算數	科 目	111年12月31日 預計數	110年12月31日 預計數	比較增減(-)
3,543,950	資產合計	3,537,047	3,540,553	-3,506
3,543,950	資產	3,537,047	3,540,553	-3,506
28,902	流動資產	21,999	25,505	-3,506
28,431	現金	21,528	25,034	-3,506
28,431	銀行存款	21,528	25,034	-3,506
70	應收款項	70	70	
70	其他應收款	70	70	
400	預付款項	400	400	
400	預付費用	400	400	
3,379	投資、長期應收款項、貸墊款及準備金	3,379	3,379	
3,379	準備金	3,379	3,379	
1,580	退休及離職準備金	1,580	1,580	
1,798	其他準備金	1,798	1,798	
3,511,670	其他資產	3,511,670	3,511,670	
3,511,670	什項資產	3,511,670	3,511,670	
206	暫付及待結轉帳項	206	206	
3,511,464	代管資產	3,511,464	3,511,464	
3,543,950	負債及基金餘額合計	3,537,047	3,540,553	-3,506
3,534,750	負債	3,534,750	3,534,750	
18,040	流動負債	18,040	18,040	
18,040	應付款項	18,040	18,040	
17,487	應付代收款	17,487	17,487	
554	應付費用	554	554	
3,516,709	其他負債	3,516,709	3,516,709	
3,516,709	什項負債	3,516,709	3,516,709	
3,614	存入保證金	3,614	3,614	
1,580	應付退休及離職金	1,580	1,580	
3,511,464	應付代管資產	3,511,464	3,511,464	
52	暫收及待結轉帳項	52	52	
9,201	基金餘額	2,298	5,804	-3,506
9,201	基金餘額	2,298	5,804	-3,506
9,201	基金餘額	2,298	5,804	-3,506
9,201	累積餘額	2,298	5,804	-3,506

註：1.信託代理與保證資產(負債)前年度決算數0元，上年度預計數0元，本年度預計數0元。2.或有資產(負債)0元。3.本基金自93年度起，本固定項目分開原則，將屬長期固定帳項，包括固定資產15,798,886元、無形資產134,706元及長期債務0元等，另立帳類管理，未納入本表。

## 臺北市地方教育發展基金一

## 各項費用

中華民國

前年度 決算數	上年度 預算數	計畫別		合計	國民教育計畫
		用途別科目			
151,740,833	141,908,000	合計		138,370,000	107,836,000
118,197,804	119,243,000	用人費用		120,012,000	95,939,000
77,899,820	77,941,860	正式員額薪資		77,689,860	61,608,000
76,147,640	76,357,860	職員薪金		76,081,860	61,608,000
1,155,480	1,068,000	工員工資		1,092,000	
596,700	516,000	警餉		516,000	
594,914	746,240	聘僱及兼職人員薪資		746,240	746,240
594,914	746,240	兼職人員酬金		746,240	746,240
1,055,723	1,331,151	超時工作報酬		1,576,860	1,066,345
1,055,723	1,331,151	加班費		1,576,860	1,066,345
16,982,967	17,872,171	獎金		17,685,278	13,752,621
7,725,436	8,097,000	考績獎金		8,007,000	6,073,000
9,257,531	9,775,171	年終獎金		9,678,278	7,679,621
11,656,340	11,580,144	退休及卹償金		12,879,912	11,253,240
11,586,800	11,512,224	職員退休及離職金		12,810,552	11,253,240
69,540	67,920	工員退休及離職金		69,360	
10,008,040	9,771,434	福利費		9,433,850	7,512,554
7,146,034	6,596,532	分擔員工保險費		6,776,988	5,289,432
129,500	202,520	傷病醫藥費		202,520	200,800
511,190	725,760	員工通勤交通費		607,320	447,300
2,221,316	2,246,622	其他福利費		1,847,022	1,575,022
9,247,894	10,278,000	服務費用		10,111,000	8,057,000
2,551,541	2,886,182	水電費		2,510,424	2,510,424
2,022,101	1,955,920	工作場所電費		1,981,000	1,981,000
412,228	390,262	工作場所水費		412,000	412,000
117,212	540,000	氣體費		117,424	117,424
		郵電費		84,416	
		電話費		84,416	
104,987	94,390	旅運費		114,390	114,390
38,500	52,390	國內旅費		52,390	52,390
		貨物運費		20,000	20,000

# 臺北市松山區健康國民小學

## 彙計表

111年度

單位：新臺幣元

學前教育計畫	一般行政管理計畫	建築及設備計畫			
9,551,000	17,015,000	3,968,000			
9,395,000	14,678,000				
6,421,860	9,660,000				
6,061,860	8,412,000				
360,000	732,000				
	516,000				
43,733	466,782				
43,733	466,782				
1,563,699	2,368,958				
773,000	1,161,000				
790,699	1,207,958				
672,888	953,784				
662,088	895,224				
10,800	58,560				
692,820	1,228,476				
589,800	897,756				
1,720					
69,300	90,720				
32,000	240,000				
54,000	2,000,000				
	84,416				
	84,416				



## 臺北市地方教育發展基金一

## 各項費用

中華民國

前年度 決算數	上年度 預算數	計畫別		合計	國民教育計畫
		用途別科目			
66,487	42,000	其他旅運費		42,000	42,000
		印刷裝訂與廣告費		66,500	66,500
		印刷及裝訂費		66,500	66,500
951,109	1,158,096	修理保養及保固費		1,171,610	1,165,974
432,311	487,500	一般房屋修護費		542,500	542,500
518,798	668,960	機械及設備修護費		623,474	623,474
	1,636	雜項設備修護費		5,636	
	42,000	保險費		42,000	42,000
	42,000	其他保險費		42,000	42,000
3,909,562	3,633,672	一般服務費		3,676,280	2,435,832
20,180	10,884	佣金、匯費、經理費及手續費		10,680	9,816
1,563,449	1,664,932	外包費		1,702,240	508,656
2,138,933	1,765,856	計時與計件人員酬金		1,771,360	1,771,360
187,000	192,000	體育活動費		192,000	146,000
1,658,695	2,391,660	專業服務費		2,373,380	1,721,880
678,510	1,416,280	講課鐘點、稿費、出席審查及查詢費		1,396,280	1,396,280
90,350	91,364	委託檢驗(定)試驗認證費		92,400	92,400
2,500	2,800	試務甄選費		2,800	2,800
50,000	40,000	電腦軟體服務費		40,000	40,000
837,335	841,216	其他專業服務費		841,900	190,400
72,000	72,000	公共關係費		72,000	
72,000	72,000	公共關係費		72,000	
3,341,005	3,155,000	材料及用品費		3,255,000	2,907,000
2,113,331	1,204,660	使用材料費		940,760	940,760
2,113,331	1,204,660	設備零件		940,760	940,760
1,227,674	1,950,340	用品消耗		2,314,240	1,966,240
269,368	423,000	辦公(事務)用品		362,850	35,100
	10,000	報章雜誌		43,000	43,000
7,300	3,100	服裝		5,250	
24,000	24,000	醫療用品(非醫療院所使用)		24,000	24,000
927,006	1,490,240	其他用品消耗		1,879,140	1,864,140

# 臺北市松山區健康國民小學

## 彙計表

111年度

單位：新臺幣元

學前教育計畫	一般行政管理計畫	建築及設備計畫			
5,636					
5,636					
16,864	1,223,584				
864	1,193,584				
16,000	30,000				
31,500	620,000				
31,500	620,000				
	72,000				
	72,000				
15,000	333,000				
15,000	333,000				
	327,750				
	5,250				
15,000					

## 臺北市地方教育發展基金一

## 各項費用

中華民國

前年度 決算數	上年度 預算數	計畫別		合計	國民教育計畫
		用途別科目			
	4,000	租金、償債、利息及相關手續費		39,000	39,000
	4,000	交通及運輸設備租金		39,000	39,000
	4,000	車租		39,000	39,000
20,182,605	8,168,000	購建固定資產、無形資產及非理財目的 之長期投資		3,968,000	
6,606,062	2,936,000	購建固定資產		1,691,000	
5,813,218	728,531	購置機械及設備		677,700	
32,000	1,688,795	購置交通及運輸設備		758,000	
760,844	518,674	購置雜項設備		255,300	
36,000	36,000	購置無形資產		36,000	
36,000	36,000	購置電腦軟體		36,000	
13,540,543	5,196,000	遞延支出		2,241,000	
13,540,543	3,119,000	遞延修繕房屋建築支出		2,241,000	
	2,077,000	其他遞延支出			
533,011	748,000	會費、捐助、補助、分攤、照護、救濟 與交流活動費		720,000	677,000
3,800	4,000	會費		4,000	
3,800	4,000	職業團體會費		4,000	
	10,000	捐助、補助與獎助		10,000	10,000
	10,000	獎助學員生給與		10,000	10,000
529,211	734,000	補貼、獎勵、慰問、照護與救濟		706,000	667,000
60,048	7,200	獎勵費用		64,800	64,800
469,163	726,800	其他補貼、獎勵、慰問、照護與救濟		641,200	602,200
238,514	312,000	其他		265,000	217,000
238,514	312,000	其他支出		265,000	217,000
238,514	312,000	其他		265,000	217,000

# 臺北市松山區健康國民小學

## 彙計表

111年度

單位：新臺幣元

學前教育計畫	一般行政管理計畫	建築及設備計畫			
		3,968,000			
		1,691,000			
		677,700			
		758,000			
		255,300			
		36,000			
		36,000			
		2,241,000			
		2,241,000			
39,000	4,000				
	4,000				
	4,000				
39,000					
39,000					
48,000					
48,000					
48,000					

# 臺北市地方教育發展基金－臺北市松山區健康國民小學

## 員工人數彙計表

中華民國111年度

單位：人

計 畫 及 項 目	上年度最高可 進用員額數	本年度 增減(-)數	本年度最高可 進用員額數	說 明
合計	96		96	
國民教育計畫部分	73		73	
職員	73		73	
學前教育計畫部分	8		8	
職員	7		7	
技工	1		1	
一般行政管理計畫部分	15		15	
職員	12		12	
駐衛警	1		1	
技工	1		1	
工友	1		1	

註：1.本表約僱、聘用係指奉准有案之約聘僱人員。

2.外包費編列救生員1人、工友外包1人、校警外包1人、消化超額職工4人外包費等，計170萬2,240元。3.計時與計件人員酬金編列救生員薪資費用、外聘外籍教師薪資費用、暑期泳訓班救生員薪資費用、閩客語教學支援人員鐘點費、暑期泳訓班工讀生時薪等，計177萬1,360元。

本 頁 空 白

臺北市地方教育發展基金一

用人費用

中華民國

計畫及項目	合計	正式 員額 薪資	聘僱 人員 薪資	超時 工作 報酬	津貼	獎 金		
						年終獎金	考績獎金	其他
合計	120,012,000	77,689,860		1,576,860		9,678,278	8,007,000	
國民教育計畫	95,939,000	61,608,000		1,066,345		7,679,621	6,073,000	
職員薪金	61,608,000	61,608,000						
兼職人員 酬金	746,240							
加班費	1,066,345			1,066,345				
考績獎金	6,073,000						6,073,000	
年終獎金	7,679,621					7,679,621		
職員退休 及離職金	11,253,240							
分擔員工 保險費	5,289,432							
傷病醫藥 費	200,800							
員工通勤 交通費	447,300							
其他福利 費	1,575,022							
學前教育計畫	9,395,000	6,421,860		43,733		790,699	773,000	
職員薪金	6,061,860	6,061,860						
工員工資	360,000	360,000						
加班費	43,733			43,733				
考績獎金	773,000						773,000	
年終獎金	790,699					790,699		
職員退休 及離職金	662,088							
工員退休 及離職金	10,800							

# 臺北市松山區健康國民小學

## 彙計表

111年度

單位：新臺幣元

退休及卹償金		資遣費	福 利 費					提繳費	兼任 人員 用人 費用
退休金	卹償金		分擔 保險費	傷病 醫藥費	提撥 福利金	員工通勤 交通費	其他		
12,879,912			6,776,988	202,520		607,320	1,847,022	746,240	
11,253,240			5,289,432	200,800		447,300	1,575,022	746,240	
11,253,240			5,289,432	200,800		447,300	1,575,022	746,240	
672,888			589,800	1,720		69,300	32,000		
662,088									
10,800									



臺北市地方教育發展基金一

用人費用

中華民國

計畫及項目	合計	正式 員額 薪資	聘僱 人員 薪資	超時 工作 報酬	津貼	獎 金		
						年終獎金	考績獎金	其他
分擔員工 保險費	589,800							
傷病醫藥 費	1,720							
員工通勤 交通費	69,300							
其他福利 費	32,000							
一般行政管 理計畫	14,678,000	9,660,000		466,782		1,207,958	1,161,000	
職員薪金	8,412,000	8,412,000						
工員工資	732,000	732,000						
警餉	516,000	516,000						
加班費	466,782			466,782				
考績獎金	1,161,000						1,161,000	
年終獎金	1,207,958					1,207,958		
職員退休 及離職金	895,224							
工員退休 及離職金	58,560							
分擔員工 保險費	897,756							
員工通勤 交通費	90,720							
其他福利 費	240,000							

註：1.本表兼任人員用人費用，係學校教職員兼課或請假代課鐘點費。2.外包費編列救生員1人、工友外包1人、校警外包1人、消化超額職工4人外包費等，計170萬2,240元。3.計時與計件人員酬金編列救生員薪資費用、外聘外籍教師薪資費用、暑期泳訓班救生員薪資費用、閩客語教學支援人員鐘點費、暑期泳訓班工讀生時薪等，計177萬1,360元。

# 臺北市松山區健康國民小學

## 彙計表

111年度

單位：新臺幣元

退休及卹償金		資遣費	福 利 費					提繳費	兼任 人員 用人 費用
退休金	卹償金		分擔 保險費	傷病 醫藥費	提撥 福利金	員工通勤 交通費	其他		
			589,800						
				1,720					
						69,300			
							32,000		
953,784			897,756			90,720	240,000		
895,224									
58,560									
			897,756						
						90,720			
							240,000		

# 臺北市地方教育發展基金－臺北市松山區健康國民小學

## 單位（或計畫）成本分析表

中華民國111年度

單位：新臺幣千元

計 畫 別	單 位	單位成本(元)或 平均利(費)率	數 量	預 算 數	說 明
合計				138,370	
國民教育計畫				107,836	
學前教育計畫				9,551	
一般行政管理計畫				17,015	
建築及設備計畫				3,968	

臺北市地方教育發展基金－臺北市松山區健康國民小學

5年來主要業務計畫分析表

中華民國111年度

單位：新臺幣千元

年度及項目	單位	數量	單位成本(元)或 平均利(費)率	金額	說明
(本)年度預算數					
國民教育計畫				107,836	
學前教育計畫				9,551	
(上)年度預算數					
國民教育計畫				107,602	
學前教育計畫				9,088	
(前)年度決算數					
國民教育計畫				105,156	
學前教育計畫				9,777	
(108)年度決算數					
國民教育計畫				108,944	
學前教育計畫				8,886	
(107)年度決算數					
國民教育計畫				108,421	
學前教育計畫				8,495	

# 臺北市地方教育發展基金－臺北市松山區健康國民小學

## 資本資產明細表

中華民國111年度

單位：新臺幣千元

項 目	取得成本 (期初餘額)	以前年度 累計折舊/ 長期投資 評 價	本 年 度 變 動				本年度累計折 舊/長期投資 評價變動數	期末餘額	
			增加		減少				主要增減 原因說明
			金額	類型	金額	類型			
合計	75,735	56,614	1,727		62		4,853	15,934	
土地改良物	155	130					15	11	
機械及設備	41,258	31,403	678	增置			3,028	7,504	
交通及運輸 設備	4,250	2,412	758	增置			334	2,263	
雜項設備	29,911	22,668	255	增置			1,476	6,022	
電腦軟體	160		36	增置	62	無形資 產攤銷		135	