

中華民國 111 年度

4-0501055

臺北市總預算案

臺北市政府教育局主管

臺北市地方教育發展基金

臺北市立景美女子高級中學附屬單位預算之分預算

(特別收入基金)

臺北市立景美女子高級中學編

臺北市地方教育發展基金－臺北市立景美女子高級中學

目 次

中華民國111年度

一、財務摘要	第 1 頁
二、業務計畫及預算概要	第 3 -15 頁
三、預算主要表	
(一) 基金來源、用途及餘絀預計表	第 17 頁
(二) 現金流量預計表	第 18 頁
四、預算明細表	
(一) 基金來源－服務收入明細表	第 19 頁
(二) 基金來源－財產處分收入明細表	第 20 頁
(三) 基金來源－其他財產收入明細表	第 21 頁
(四) 基金來源－公庫撥款收入明細表	第 22 頁
(五) 基金來源－學雜費收入明細表	第 23 頁
(六) 基金來源－受贈收入明細表	第 24 頁
(七) 基金來源－雜項收入明細表	第 25 頁
(八) 基金用途－高中及高職教育計畫明細表	第 26 -36 頁
(九) 基金用途－一般行政管理計畫明細表	第 37 -38 頁
(十) 基金用途－建築及設備計畫明細表	第 39 -43 頁
五、預算參考表	
(一) 預計平衡表	第 45 頁
(二) 各項費用彙計表	第 46 -53 頁
(三) 員工人數彙計表	第 54 頁
(四) 用人費用彙計表	第 56 -59 頁
(五) 聘用及約僱人員明細表	第 60 -61 頁
(六) 單位（或計畫）成本分析表	第 62 頁

臺北市地方教育發展基金－臺北市立景美女子高級中學

目 次

中華民國111年度

(七) 5年來主要業務計畫分析表	第 63 頁
(八) 繼續性計畫分年資金需求表	第 64 –65 頁
(九) 資本資產明細表	第 66 頁
(十) 各項費用分攤表	第 68 –69 頁

臺北市地方教育發展基金－臺北市立景美女子高級中學

財務摘要

中華民國111年度

單位：新臺幣千元

項 目	本 年 度	上 年 度	比較增減數	%
經營成績：				
基金來源	432,145	531,152	-99,007	-18.64
基金用途	437,349	544,510	-107,161	-19.68
賸餘(短絀)	-5,204	-13,358	8,154	--
餘絀情形：				
基金餘額	45,515	50,719	-5,204	-10.26
現金流量(註)：				
現金及約當現金之淨增(減)	-5,204	-13,358	8,154	--

附註：現金流量係採現金及約當現金基礎，包括現金及自投資日起3個月內到期或清償之債權證券。

本 頁 空 白

業務計畫及預算概要

臺北市地方教育發展基金－臺北市立景美女子高級中學

業務計畫及預算概要

中華民國 111 年度

壹、基金概況

一、設立宗旨及願景：

- (一) 本校遵照憲法第 158 條及 160 條規定，教育文化應發展國民之民族精神、自治精神，國民道德與健全體格、科學及生活智能，以培養八大學習領域及十大基本能力。
- (二) 本校自 91 年度起依教育經費編列與管理法第 13 條規定設置「臺北市地方教育發展基金」，以促進教育健全發展，提昇教育經費運用績效。
- (三) 本校以「歡欣學習、溫馨互動、創新發展」為學校願景，積極推動「品格力、國際力、學習力」三大課程目標，培育學生具備健全品格、拓展全球視野、掌握未來學習之特質。

二、施政重點：

- (一) 開啟多元智慧：尊重每個學生獨特的個性，以多元智慧的觀點協助找到生命的亮點，肯定天生我才必有用，能知於學，樂於學。
- (二) 培養生活能力：培養學生帶得走的公民關鍵能力，強化自我管理、閱讀理解、理性批判、問題解決、奉獻服務、溝通表達等核心素養。
- (三) 蘊育人文情懷：在溫馨開放的校園文化中，孕育人文情懷，學會尊重、包容；建構生命的價值、完成人性的開展。
- (四) 建置溫馨民主的校園文化：
 1. 以參與式管理、落實行政、教師會、家長會三者的良性互動。
 2. 以學生第一，教學優先的觀念提昇行政服務效率。
 3. 放下威權心態，開啟校園民主之風氣。
- (五) 推動適性教學：
 1. 落實校本課程理念，採多元化、活潑化的教學及評量。
 2. 運用校內、外資源，加強多元學習能力。
 3. 關懷相對弱勢學生之教學及輔導。
 4. 推動行動學習，充實學生運用資訊之知能，並提昇教師運用學習載具教學之能力。
- (六) 辦理發展性的訓輔活動：
 1. 辦理各項活動、競賽及展演。
 2. 推動校內外學習服務。

業務計畫及預算概要

中華民國 111 年度

3. 發展績優社團及校隊，如國樂、合唱團、拔河隊、排球隊、樂儀旗隊等。
4. 加強新興領域教育的辦理，並融入各科教學以收成效。

(七) 辦理特色課程：

1. 配合十二年國民基本教育，發展特色課程，透過特色課程之實施，達成適性揚才之目的。
2. 透過教師專業發展及學校資源統整，改變教師教學方式及學生學習模式，永續精進發展特色課程。

三、組織概況：

本校設置校長 1 人，綜理全校校務，下設教務處、學生事務處、總務處、輔導室、圖書館、會計室及人事室等單位。

內部分層業務如下：

(一) 教務處：秉承校長之命，辦理全校教務事項。

1. 教學組：掌理課程編排、課業考查、教學研究及教學指導等事項。
2. 註冊組：掌理註冊、編班、轉學、休學及成績考查等有關學籍事項。
3. 設備組：掌理教學設備計畫之擬定、用具之管理、保管等事項。
4. 實驗研究組：辦理教師專業發展評鑑、教學輔導制度及教師進修等事項。
5. 特殊教育組：掌理特教學生特殊需求之安排，包括資源班之入班教學輔導等個別化教育計畫等事項。

(二) 學生事務處：秉承校長之命，辦理全校學生事務事項。

1. 訓育組：掌理訓育計畫之擬定，指導班聯會等學生自治團體之健全發展，並透過各項活動，實施法治教育，人權教育與群己關係之教育。
2. 體育組：加強學生體能訓練，重視團隊合作精神與良好運動風度之養成。
3. 衛生組：重視校園環境之整理與美化，配合宣導實施防災意識、環保教育與人口教育。
4. 生活輔導組：重視生活輔導之技巧與方法，加強道德教育與法律常識教育以落實全方位人格教育為目標。

臺北市地方教育發展基金 - 臺北市立景美女子高級中學
業務計畫及預算概要

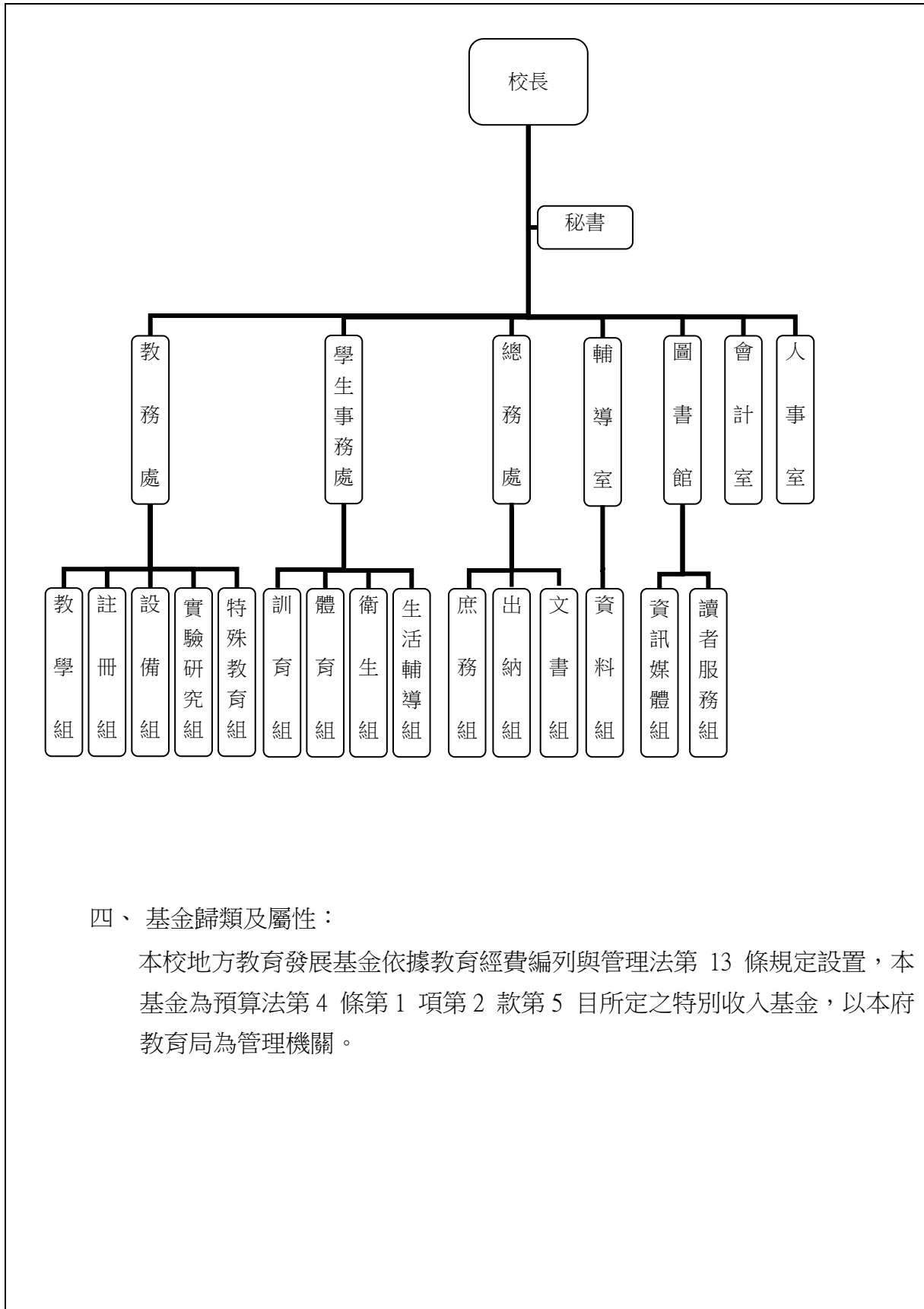
中華民國 111 年度

- (三) 總務處：秉承校長之命，辦理全校總務事項。
1. 庶務組：辦理校舍場地佈置及環境美化，監督校舍建築及整修，財物購買保管及分配等事項。
 2. 出納組：辦理現金、票據等收支移轉等事項。
 3. 文書組：辦理公文收發登記與典守學校印信，撰擬繕校及檔案保管等事項。
- (四) 輔導室：秉承校長之命，視學生身心狀況及需求提供發展性輔導，介入性輔導或處理性輔導，並掌理學生輔導與諮商，實施適性生涯輔導等事項。
- 資料組：掌理學生心理測驗、輔導資料建立及運用等事項。
- (五) 圖書館：秉承校長之命，辦理圖書分類編目、自動化作業系統維護，參考諮詢服務，推動圖書館利用教育及資訊融入教學、校園網路管理等事項。
1. 資訊媒體組：辦理校務行政資訊系統維護，資訊教學之推動等事項。
 2. 讀者服務組：辦理各項閱讀推廣、圖書館利用教育、國際教育等業務。
- (六) 會計室：秉承上級主計機關之監督與指導，並受校長之指揮，依法辦理歲計、會計、統計等事項。
- (七) 人事室：秉承上級人事機關之監督與指導，並受校長之指揮，依法辦理人事管理查核等事項。

臺北市地方教育發展基金 - 臺北市立景美女子高級中學

業務計畫及預算概要

中華民國 111 年度



四、基金歸類及屬性：

本校地方教育發展基金依據教育經費編列與管理法第 13 條規定設置，本基金為預算法第 4 條第 1 項第 2 款第 5 目所定之特別收入基金，以本府教育局為管理機關。

臺北市地方教育發展基金 - 臺北市立景美女子高級中學

業務計畫及預算概要

中華民國 111 年度

貳、業務計畫

一、基金來源：

單位：新臺幣千元

業務計畫	本年度預算數	實施內容
勞務收入	564	本年度預計辦理 2 學期教科書採購收取之作業管理費、收取體育績優學生、資優班學生甄選報名費及教師甄選報名費等收入。
財產收入	2,497	本年度預計收取學生住宿費收入、財產報廢變賣之殘值收入、教職員工停車收入、校園場地開放收入等。
政府撥入收入	390,093	本年度預計由公庫撥入數。
教學收入	33,253	本年度預計收取學生之學費、雜費、課業輔導等收入。
其他收入	5,738	本年度預計收取各界捐款收入、數位學生證補卡及廠商履約逾期罰款等收入。

二、基金用途：

單位：新臺幣千元

業務計畫	本年度預算數	實施內容
高中及高職教育計畫	311,309	本年度預計辦理教學事項為： 1. 各項教學、學生事務、圖書及輔導等業務。 2. 新購生活科技、自然、社會、圖書等各科教學用品，充實各科教材及用具。 3. 革新教學方法，提高教學效能。 4. 辦理教師甄選、指定活動等項目。
一般行政管理計畫	35,059	本年度預計辦理事項為： 1. 綜理學校總務、人事、會計等業務。 2. 配合校務推動行政處室支援工作，進而增進校務運作。

臺北市地方教育發展基金 - 臺北市立景美女子高級中學
業務計畫及預算概要

中華民國 111 年度

建築及設備計畫	90,981	<p>本年度預計辦理事項為：</p> <ol style="list-style-type: none"> 1. 購置各學科教學課程所需教學設備。 2. 辦理校園水溝整修工程。 3. 辦理運動場域照明汰換工程。 4. 辦理活動中心空調汰換工程。 5. 辦理消防設備改善工程。 6. 綜合大樓暨附設地下停車場新建工程，為 103-112 年度連續性工程，總經費 7 億 8,900 萬元(委託技術服務費 2,822 萬 8 千元；工程費 7 億 6,077 萬 2 千元)，除以前年度編列 4 億 721 萬元外，本年度編列 7,700 萬元，餘 3 億 479 萬元編列於以後年度，各年度資金需求詳如繼續性計畫分年資金需求表。
---------	--------	---

參、預算概要

一、基金來源及用途之預計：

(一) 本年度基金來源：

服務收入 56 萬 4 千元、財產處分收入 3 萬元、其他財產收入 246 萬 7 千元、公庫撥款收入 3 億 9,009 萬 3 千元、學雜費收入 3,325 萬 3 千元、受贈收入 533 萬 3 千元、雜項收入 40 萬 5 千元，本年度基金來源 4 億 3,214 萬 5 千元，較上年度預算數 5 億 3,115 萬 2 千元，減少 9,900 萬 7 千元，約 18.64%，主要係公庫撥款收入減編及減班學生人數減少致學雜費收入減少所致。

(二) 本年度基金用途：

高中及高職教育計畫 3 億 1,130 萬 9 千元、一般行政管理計畫 3,505 萬 9 千元、建築及設備計畫 9,098 萬 1 千元，本年度基金用途 4 億 3,734 萬 9 千元，較上年度預算數 5 億 4,451 萬元，減少 1 億 716 萬 1 千元，約 19.68%，主要係綜合大樓暨附設地下停車場新建工程經費依進度編列減少所致。

二、基金餘絀之預計：

本年度基金來源及用途相抵後，差短 520 萬 4 千元，較上年度預算數差短 1,335 萬 8 千元，減少 815 萬 4 千元，將移用以前基金餘額支應。

臺北市地方教育發展基金 - 臺北市立景美女子高級中學
業務計畫及預算概要

中華民國 111 年度

三、現金流量之預計：

本年度業務活動淨現金流出 520 萬 4 千元。

四、補辦預算事項：詳補辦預算明細表

(一) 固定資產之建設改良擴充 286 萬 4 千元

1. 109 年度教育部補助高中優質化輔助方案計畫 88 萬元。
2. 109 年度教育部補助高中適性學習社區教育資源均質化實施方案計畫 10 萬元。
3. 109 年度教育局學校設施改善準備，補助校園設備改善計畫，內屬設備部分移列固定資產 80 萬元。
4. 109 年度為課程教學改善及充實教學設備需要，且具急迫及必要性，由高中及高職教育計畫項下移列固定資產 18 萬元。
5. 110 年度教育部補助校園安全防護工作計畫 8 萬 1 千元。
6. 110 年度教育部補助高中優質化輔助方案計畫 4 萬元。
7. 110 年度教育部補助高中適性學習社區教育資源均質化實施方案計畫 10 萬元。
8. 110 年度為課程教學改善及充實教學設備需要，且具急迫及必要性，由高中及高職教育計畫項下移列固定資產 65 萬 7 千元。
9. 110 年度為提升教學品質改善教學環境及充實教學設備需要，且具急迫及必要性，由其他準備金項下支應 2 萬 6 千元。

肆、以前年度計畫實施成果概述：

一、前（109）年度計畫實施成果概述：

業務計畫	實施概況	實施成果
勞務收入	本年度預計辦理 2 學期教科書採購收取之作業管理費、收取體育績優學生、資優班學生甄選報名費及教師甄選報名費等收入。	本年度已收取 2 學期教科書作業管理費計 43 萬 5 千元、收取體育績優學生、資優班學生甄選報名費 15 萬元及教師甄選報名費 1 萬 7 千元等。

臺北市地方教育發展基金 - 臺北市立景美女子高級中學

業務計畫及預算概要

中華民國 111 年度

財產收入	本年度預計收取學生住宿費收入、財產報廢變賣之殘值收入、教職員工停車收入、校園場地開放收入、員生消費合作社使用費等。	本年度收取學生住宿費收入 188 萬 3 千元、收取財產報廢變賣殘值收入 20 萬 9 千元、教職員工停車收入 12 萬 5 千元、校園場地開放收入 4 萬 5 千元、員生消費合作社使用費收入 2 萬 3 千元等。
政府撥入收入	本年度預計由公庫撥入數。	本年度已收取公庫撥入數 4 億 9,730 萬 7 千元及教育部之補助計畫 768 萬 9 千元。
教學收入	本年度預計收取學生之學費、雜費、課業輔導等收入。	本年度已收取學生之學費、雜費、課業輔導等收入 3,962 萬 9 千元。
其他收入	本年度預計收取各界捐款收入、數位學生證補卡及廠商履約逾期罰款等收入。	本年度已接受各界捐款收入 533 萬 9 千元、數位學生證補卡及廠商履約逾期罰款等收入 50 萬 9 千元。
高中及高職教育計畫	<p>本年度預計辦理教學事項為：</p> <ol style="list-style-type: none"> 1. 各項教學、學生事務、圖書及輔導等業務。 2. 新購生活科技、自然、社會、圖書等各科教學用品，充實各科教材及用具。 3. 辦理教師甄選、指定活動等項目。 	<ol style="list-style-type: none"> 1. 配合課綱訂定各學程教學課程，培養學生基本知能。 2. 研發多元選修特色課程，以培育卓越人才。 3. 配合教學課程購置化學、生物、家政、地科等實驗材料及教學用品。 4. 辦理環境教育、性別平等、小田園及教學共備等教師教學研習。 5. 辦理高中工作圈、十二年就學鑑定安置工作等計畫。

臺北市地方教育發展基金 - 臺北市立景美女子高級中學

業務計畫及預算概要

中華民國 111 年度

一般行政管理計畫	本年度預計辦理事項為： 1. 綜理學校總務、人事、會計等業務。 2. 配合校務推動行政處室支援工作，進而增進校務運作。	綜理學校總務、人事、會計等業務，並配合校務推動行政處室支援工作，進而增進校務運作，達成預期目標。
建築及設備計畫	本年度預計辦理事項為： 1. 購置各學科教學課程所需教學設備。 2. 辦理學生宿舍及科學館屋頂防漏工程。 3. 綜合大樓暨附設地下停車場新建工程。	1. 購置各學科教學課程所需教學設備。 2. 辦理學生宿舍及科學館屋頂防漏工程、敦品樓、科學館人行道及圍牆美化工程。 3. 綜合大樓暨附設地下停車場新建工程，係與停管處共同參建，委託新工處代辦，截至 109 年底已完成地下室樑版鋼筋模板組立、混凝土澆置及第二層水平支撐拆除作業，持續依施工計畫，推展工程進度。

二、上年度已過期間（110 年 1 月 1 日至 6 月 30 日止）計畫實施成果概述：

業務計畫	實施概況	實施成果
勞務收入	本年度截至 6 月 30 日止預計辦理 1 學期教科書採購收取之作業管理費及收取體育績優學生甄選報名費收入。	本年度截至 6 月 30 日止已收取 1 學期教科書作業管理費 19 萬 2 千元及體育績優學生甄選報名費 8 千元。
財產收入	本年度截至 6 月 30 日止預計收取學生住宿費收入、財產報廢變賣之殘值收入、教職員工停車收入、校園場地開放收入、員生消費合作社使用費收入等。	本年度截至 6 月 30 日止已收取學生住宿收入 159 萬 9 千元、財產報廢變賣殘值收入 6 萬 1 千元、教職員工停車收入 1 萬 5 千元、員生消費合作社使用費收入 1 萬 5 千元等。

臺北市地方教育發展基金 - 臺北市立景美女子高級中學

業務計畫及預算概要

中華民國 111 年度

政府撥入收入	本年度截至 6 月 30 日止預計公庫撥入數。	本年度截至 6 月 30 日止已收取公庫撥入數 2 億 7,915 萬 4 千元及教育部之補助計畫 134 萬 8 千元。
教學收入	本年度截至 6 月 30 日止預計收取學生之學費、雜費、課業輔導等收入。	本年度截至 6 月 30 日止已收取學生之學費、雜費、課業輔導等收入 1,923 萬 5 千元。
其他收入	本年度截至 6 月 30 日止預計收取各界捐款收入、數位學生證補卡及廠商履約逾期罰款等收入。	本年度截至 6 月 30 日止已接受各界捐款收入 116 萬 5 千元、數位學生證補卡及廠商履約逾期罰款等收入 13 萬 8 千元。
高中及高職教育計畫	<p>本年度截至 6 月 30 日止預計辦理教學事項為：</p> <ol style="list-style-type: none"> 1. 各項教學、學生事務、圖書及輔導等業務。 2. 新購生活科技、自然、社會、圖書等各科教學用品，充實各科教材及用具。 3. 辦理教師甄選、指定活動等項目。 	<ol style="list-style-type: none"> 1. 配合課綱訂定各學程教學課程，培養學生基本知能。 2. 研發多元選修特色課程，以培育卓越人才。 3. 配合教學課程購置化學、生物、家政、地科等實驗材料及教學用品。 4. 辦理環境教育、性別平等、小田園及教學共備等教師教學研習。 5. 辦理樂儀旗舞隊展演活動、高中工作圈等指定計畫。
一般行政管理計畫	<p>本年度截至 6 月 30 日止預計辦理事項為：</p> <ol style="list-style-type: none"> 1. 綜理學校總務、人事、會計等業務。 2. 配合校務推動行政處室支援工作，進而增進校務運作。 	綜理學校總務、人事、會計等業務，並配合校務推動行政處室支援工作，進而增進校務運作，達成預期目標。

臺北市地方教育發展基金 - 臺北市立景美女子高級中學

業務計畫及預算概要

中華民國 111 年度

建築及設備計畫	本年度截至 6 月 30 日止預計辦理事項為： 1.購置各學科教學課程所需教學設備招標作業。 2.辦理活動中心 1-2F 整修工程之建築師及工程招標作業。 3.辦理專科教室環境改善工程之建築師及工程招標作業。 4.綜合大樓暨附設地下停車場新建工程。	1.購置各學科教學課程所需教學設備招標作業。 2.辦理活動中心 1-2F 整修工程之建築師及工程招標作業。 3.辦理專科教室環境改善工程之建築師及工程招標作業。 4.綜合大樓暨附設地下停車場新建工程，已陸續完成地下室樓層電氣、弱電、消防等線路配置及 2 樓柱牆、3 樓樑版鋼筋及模板灌漿工程等作業，持續依施工計畫，推展工程進度。
---------	--	---

臺北市地方教育發展基金－臺北市立景美女子高級中學

補辦預算明細表

中華民國111年度

單位：新臺幣元

項 目	金額	辦理年度	說 明
合計	2,864,000		
固定資產之建設改良擴充	2,864,000		
購置機械及設備	1,068,000	109	
高效能影音工作站	880,000		教育部補助109學年度第1學期高中優質化輔助方案計畫經費。
外接儲存設備	15,000		教育部補助109學年度第1學期高級中等學校適性學習社區教育資源均質化實施方案計畫經費。
數位液晶投影機	53,000		為符合教學課程需求，確實需要辦理新購，且具急迫及必要性，所需經費擬控留本校高中及高職教育計畫-設備零件支應。
高流明投影機	120,000		教育局學校設施改善準備，補助校園設備改善計畫，內屬設備部分移列固定資產。
購置雜項設備	892,000	109	
樂譜	45,000		教育部補助109學年度第1學期高級中等學校適性學習社區教育資源均質化實施方案計畫經費。
和聲訓練器	40,000		教育部補助109學年度第1學期高級中等學校適性學習社區教育資源均質化實施方案計畫經費。
氣冷式箱型冷氣機(28KW)	127,000		為本校圖書館1樓閱覽室空調設備老舊損壞無法修復，確實需要汰舊換新，且具急迫及必要性，所需經費擬控留本校高中及高職教育計畫-設備零件支應。
火警受信總機	96,000		教育局學校設施改善準備，補助校園設備改善計畫，內屬設備部分移列固定資產。
飲水機(程控殺菌冰溫熱)	51,000		教育局學校設施改善準備，補助校園設備改善計畫，內屬設備部分移列固定資產。
氣冷式箱型冷氣機(28KW)	131,000		教育局學校設施改善準備，補助校園設備改善計畫，內屬設備部分移列固定資產。
一對一分離式冷氣機(8KW)	90,000		教育局學校設施改善準備，補助校園設備改善計畫，內屬設備部分移列固定資產。
一對一分離式冷氣機(4KW含安裝10米以上管線)	60,000		教育局學校設施改善準備，補助校園設備改善計畫，內屬設備部分移列固定資產。
冷氣機(嵌入式14KW)	252,000		教育局學校設施改善準備，補助校園設備改善計畫，內屬設備部分移列固定資產。
購置機械及設備	357,000	110	
顯微鏡	40,000		教育部補助109學年度第2學期高中優質化輔助方案計畫經費。
筆記型電腦(新一代ARM架構)	56,000		教育部補助109學年度第2學期高級中等學校適性學習社區教育資源均質化實施方案計畫經費。
緊急求助系統	81,000		教育部補助110年度執行強化校園安全防護工作計畫經費。
全熱交換器	98,000		為改善K書中心空氣品質，確實需要辦理新購，且具急迫及必要性，所需經費擬控留本校高中及高職教育計畫-設備零件支應。
顯微鏡	40,000		為符合教學課程需求，確實需要辦理新購，且具急迫及必要性，所需經費擬控留本校高中及高職教育計畫-設備零件支應。
刷卡機	42,000		為配合智慧校園政策辦理教職員工線上差勤管理需求，確實需要辦理新購，且具急迫及必要性，所需經費擬控留本校高中及高職教育計畫-設備零件支應。
購置交通及運輸設備	123,000	110	
指向型麥克風	11,000		教育部補助109學年度第2學期高級中等學校適性學習

臺北市地方教育發展基金－臺北市立景美女子高級中學

補辦預算明細表

中華民國111年度

單位：新臺幣元

項 目	金額	辦理年度	說 明
手提式無線擴音器	62,000	110	社區教育資源均質化實施方案計畫經費。 為符合教學課程需求，確實需要辦理新購，且具急迫及必要性，所需經費擬控留本校高中及高職教育計畫-設備零件支應。
擴大機(含HDMI控制器)	50,000		為符合教學課程需求，確實需要辦理新購，且具急迫及必要性，所需經費擬控留本校高中及高職教育計畫-設備零件支應。
購置雜項設備	424,000		教育部補助109學年度第2學期高級中等學校適性學習社區教育資源均質化實施方案計畫經費。
可持續光源攝影燈組	22,000		教育部補助109學年度第2學期高級中等學校適性學習社區教育資源均質化實施方案計畫經費。
電子防潮箱	11,000		為加強本校拔河隊選手檢視訓練動作所需，確實需要辦理新購，且具急迫及必要性，所需經費擬由本校其他準備金支應。
彩色電視機(60吋液晶附視訊盒)	26,000		為儀隊木槍槍架老舊損壞無法修復，確實需要辦理汰舊換新，且具急迫及必要性，所需經費擬控留本校高中及高職教育計畫-設備零件支應。
木槍槍架	73,000		為符合教學課程需求，確實需要辦理新購，且具急迫及必要性，所需經費擬控留本校高中及高職教育計畫-設備零件支應。
油印機	292,000		

備註：各基金依預算法第88條規定補辦預算，應確係不及編入年度預算，且因經營環境發生重大變遷或正常業務(含執行中央補助款項目)之確實需要，並經主管機關核轉本府核准先行辦理者；不具急迫性之事項，仍應儘可能納入預算辦理。

本 頁 空 白

預算主要表

臺北市地方教育發展基金－臺北市立景美女子高級中學

基金來源、用途及餘絀預計表

中華民國111年度

單位：新臺幣千元

前年度決算數	項 目	本年度預算數	上年度預算數	比較增減（－）
553,360	基金來源	432,145	531,152	-99,007
602	勞務收入	564	634	-70
602	服務收入	564	634	-70
2,285	財產收入	2,497	3,275	-778
209	財產處分收入	30	702	-672
2,076	其他財產收入	2,467	2,573	-106
504,996	政府撥入收入	390,093	489,260	-99,167
497,307	公庫撥款收入	390,093	489,260	-99,167
7,689	政府其他撥入收入			
39,629	教學收入	33,253	35,874	-2,621
39,629	學雜費收入	33,253	35,874	-2,621
5,848	其他收入	5,738	2,109	3,629
5,339	受贈收入	5,333	1,500	3,833
509	雜項收入	405	609	-204
535,999	基金用途	437,349	544,510	-107,161
328,177	高中及高職教育計畫	311,309	313,398	-2,089
34,087	一般行政管理計畫	35,059	34,767	292
173,735	建築及設備計畫	90,981	196,345	-105,364
17,362	本期賸餘(短絀)	-5,204	-13,358	8,154
46,715	期初基金餘額	50,719	39,672	11,047
64,077	期末基金餘額	45,515	26,314	19,201

註：前年度決算數細數之和與總數或略有出入，係四捨五入關係，以下各表同。

臺北市地方教育發展基金－臺北市立景美女子高級中學

現金流量預計表

中華民國111年度

單位：新臺幣千元

項 目	本 預	年 算	度 數	說 明
業務活動之現金流量				
本期賸餘(短絀)			-5,204	
業務活動之淨現金流入(流出)			-5,204	
其他活動之現金流量				
其他活動之淨現金流入(流出)				
現金及約當現金之淨增(淨減)			-5,204	
期初現金及約當現金			12,984	
期末現金及約當現金			7,780	

註：本表係採現金及約當現金基礎，包括現金及自投資日起3個月內到期或清償之債權證券。

預算明細表

臺北市地方教育發展基金－臺北市立景美女子高級中學

基金來源－服務收入明細表

中華民國111年度

單位：新臺幣元

科 目	單位	本 年 度 預 算 數			說 明
		數量 業務量	利(費)率	金 額	
合計				564,000	
服務收入				564,000	較上年度預算數634,000元，減少70,000元。
	學期	2	200,000	400,000	教科書費衍生之作業管理費收入(收支對列)。
	人	240	500	120,000	資優班甄選報名費收入(收支對列)。
	人	100	300	30,000	教師甄選報名費收入。
	人	20	700	14,000	體育績優學生甄選報名費收入(收支對列)。

臺北市地方教育發展基金－臺北市立景美女子高級中學

基金來源－財產處分收入明細表

中華民國111年度

單位：新臺幣元

科目	單位	本年度預算數			說明
		數量 業務量	利(費)率	金額	
合計				30,000	
財產處分收入	年	1	30,000	30,000	較上年度預算數702,000元，減少672,000元。 報廢財產處分收入。

臺北市地方教育發展基金－臺北市立景美女子高級中學

基金來源－其他財產收入明細表

中華民國111年度

單位：新臺幣元

科 目	單 位	本 年 度 預 算 數			說 明
		數 量 業 務 量	利(費)率	金 額	
合計				2,467,000	
其他財產收入				2,467,000	較上年度預算數2,573,000元，減少106,000元。
	人、學期	240x2	4,800	2,304,000	學生住宿費收入(收支對列)。
	年	1	23,000	23,000	員生消費合作社使用費收入。
	年	1	120,000	120,000	教職員工停車收入。
	年	1	20,000	20,000	校園場地開放收入(收支對列)。

臺北市地方教育發展基金－臺北市立景美女子高級中學

基金來源－公庫撥款收入明細表

中華民國111年度

單位：新臺幣元

科 目	單位	本 年 度 預 算 數			說 明
		數量 業務量	利(費)率	金 額	
合計				390,093,000	
公庫撥款收入	年	1	390,093,000	390,093,000	較上年度預算數489,260,000元，減少99,167,000元。 市府補助款。

臺北市地方教育發展基金－臺北市立景美女子高級中學

基金來源－學雜費收入明細表

中華民國111年度

單位：新臺幣元

科 目	單 位	本 年 度 預 算 數			說 明
		數量 業務量	利(費)率	金 額	
合計				33,253,000	
學雜費收入				33,253,000	較上年度預算數35,874,000元，減少2,621,000元。
	人、學期	1,868x1	6,240	11,656,320	110學年度第2學期學費收入預估學生1,969人，減免101人。
	人、學期	1,810x1	6,240	11,294,400	111學年度第1學期學費收入預估學生1,899人，減免89人。
	人、學期	605x1	1,820	1,101,100	110學年度第2學期高一雜費收入預估學生635人，減免30人(收支對列)。
	人、學期	745x1	1,740	1,296,300	110學年度第2學期高二及高三社會組雜費收入預估學生792人，減免47人(收支對列)。
	人、學期	518x1	2,060	1,067,080	110學年度第2學期高二及高三自然組雜費收入預估學生542人，減免24人(收支對列)。
	人、學期	605x1	1,820	1,101,100	111學年度第1學期高一雜費收入預估學生635人，減免30人(收支對列)。
	人、學期	715x1	1,740	1,244,100	111學年度第1學期高二及高三社會組雜費收入預估學生754人，減免39人(收支對列)。
	人、學期	490x1	2,060	1,009,400	111學年度第1學期高二及高三自然組雜費收入預估學生510人，減免20人(收支對列)。
	人、學期	317x1	380	120,460	110學年第2學期電腦使用費收入(收支對列)。
	人、學期	318x1	380	120,840	111學年第1學期電腦使用費收入(收支對列)。
	年	1	951,900	951,900	學生重修學分費收入(收支對列)。
	年	1	2,290,000	2,290,000	學生學習輔導費收入(收支對列)。

臺北市地方教育發展基金－臺北市立景美女子高級中學

基金來源－受贈收入明細表

中華民國111年度

單位：新臺幣元

科 目	單位	本 年 度 預 算 數			說 明
		數量 業務量	利(費)率	金 額	
合計				5,333,000	
受贈收入				5,333,000	較上年度預算數1,500,000元，增加3,833,000元。 學生獎助學金等捐款收入(收支對列)。 接受各界捐款收入。
	年	1	1,500,000	1,500,000	
	年	1	3,833,000	3,833,000	

臺北市地方教育發展基金－臺北市立景美女子高級中學

基金來源－雜項收入明細表

中華民國111年度

單位：新臺幣元

科 目	單 位	本 年 度 預 算 數			說 明
		數 量 業 務 量	利(費)率	金 額	
合計				405,000	
雜項收入				405,000	較上年度預算數609,000元，減少204,000元。
	年	1	3,000	3,000	學生到校簡訊費用收入。
	年	1	40,000	40,000	補辦數位學生證收入。
	年	1	362,000	362,000	廠商逾期履約罰款等收入。

臺北市地方教育發展基金－臺北市立景美女子高級中學

基金用途－高中及高職教育計畫明細表

中華民國111年度

單位：新臺幣元

前年度 決算數	上年度 預算數	科 目	本 年 度 預 算 數	說 明
328,177,389	313,398,000	合計	311,309,000	
294,415,021	286,207,000	用人費用	291,019,000	
130,784,624	124,680,000	正式員額薪資	127,392,000	較上年度預算數124,680,000元，增加2,712,000元。
130,784,624	124,680,000	職員薪金	127,392,000	
			125,748,000	教師140人薪金（詳用人費用彙計表）。
			1,644,000	教師2人薪金（詳用人費用彙計表）。
12,603,635	11,777,164	聘僱及兼職人員薪資	12,947,564	較上年度預算數11,777,164元，增加1,170,400元。
2,294,055	2,501,964	聘用人員薪金	2,501,964	
			1,867,488	學務創新人力人員4人薪金(詳聘用及約僱人員明細表)。
			634,476	專任輔導人員1人薪金(詳聘用及約僱人員明細表)(教育部補助608,000元)。
10,309,580	9,275,200	兼職人員酬金	10,445,600	
			1,029,600	教師代課鐘點費，本校編制專任教師總人數115人，按9分之1計，編列13人，每人18節11月，總節數13人*18節*11月=2,574節，每節400元。
			9,416,000	兼課鐘點費:依課程標準規定每週課程總時數1,960節。現有教師依規定標準每週應授課總時數1,425節。每週兼課總時數1,960-1,425=535節，總節數535節*4週*11月=23,540節，每節400元。
1,184,972	1,935,209	超時工作報酬	1,836,382	較上年度預算數1,935,209元，減少98,827元。
1,065,772	1,815,209	加班費	1,716,382	
			162,800	教職員工逾時加班費(收支對列)。
			36,600	不休假出勤加班費。
			8,880	教職員工逾時加班費（資源班、資優班）。
			6,660	舉辦輔導活動員工逾時加班費。
			31,724	專任輔導人員不休假出勤加班費。
			14,800	輔導人員逾時加班費。
			2,035	高中社團活動工作人員逾時加班費。
			6,660	教師甄選教職員布置場地、整理報名及成

臺北市地方教育發展基金－臺北市立景美女子高級中學

基金用途－高中及高職教育計畫明細表

中華民國111年度

單位：新臺幣元

前年度 決算數	上年度 預算數	科 目	本 年 度 預 算 數	說 明
				績資料、協助評審等逾時加班費。
			3,700	開放學校場地管理人員逾時加班費(收支對列)。
			2,220	辦理體育績優學生甄選業務工作人員逾時加班費(收支對列)。
			3,700	辦理資優班學生甄選業務工作人員逾時加班費(收支對列)。
			333,000	課業輔導巡查人員逾時加班費(收支對列)。
			160,180	教學活動逾時加班費。
			5,550	臺北市教育關懷獎工作人員逾時加班費。
			937,873	不休假出勤加班費。
119,200	120,000	值班費	120,000	教育部補助教官值班費，5人*12月*2,000元(教育部補助款)。
30,786,889	30,794,746	獎金	31,833,746	較上年度預算數30,794,746元，增加1,039,000元。
14,630,275	14,897,000	考績獎金	15,597,000	
			137,000	依考績法規定核發之獎金。
			15,460,000	依考績法規定核發之獎金。
16,156,614	15,897,746	年終獎金	16,236,746	
			15,718,500	依規定於年節加發之獎金。
			233,436	學務創新人力人員依規定於年節加發之獎金。
			79,310	專任輔導人員依規定於年節加發之獎金。
			205,500	依規定於年節加發之獎金。
102,283,113	101,036,214	退休及卹償金	100,803,057	較上年度預算數101,036,214元，減少233,157元。
101,167,462	100,470,033	職員退休及離職金	100,803,057	
			140,400	提撥退撫基金。
			38,064	專任輔導人員提撥離職儲金。
			30,273	退休人員年終慰問金。
			89,196,000	退休人員月退休金，208人*34,000元*12月=84,864,000元；退休遺族遺屬年金(月撫慰金)，19人*19,000元*12月=4,332,000元；合計89,196,000元。
			11,286,288	提撥退撫基金。

臺北市地方教育發展基金－臺北市立景美女子高級中學

基金用途－高中及高職教育計畫明細表

中華民國111年度

單位：新臺幣元

前年度 決算數	上年度 預算數	科 目	本 年 度 預 算 數	說 明
			112,032	學務創新人力人員提撥離職儲金。
1,055,603	566,181	工員退休及離職金		
60,048		卹償金		
16,771,788	15,983,667	福利費	16,206,251	較上年度預算數15,983,667元，增加222,584元。
12,708,457	10,920,756	分擔員工保險費	11,218,140	
			74,232	專任輔導人員分擔勞保、健保費。
			138,552	分擔公保、勞保、健保費。
			10,786,860	分擔公保、勞保、健保費。
			218,496	學務創新人力人員分擔勞保、健保費。
371,768	770,600	傷病醫藥費	757,600	
			182,000	健康檢查補助費，52人*3,500元。
			560,000	健康檢查補助費，35人*16,000元。
			15,600	職業安全衛生健康檢查經費，13人*1,200元。
1,078,489	1,330,560	員工通勤交通費	1,068,396	
			37,800	教官上下班交通費，5人*12月*630元。
			60,480	教師兼主任、組長上下班交通費，8人*12月*630元。
			497,700	教師上下班交通費，79人*10月*630元。
			82,320	教師上下班交通費，7人*10月*1,176元。
			189,000	教師上下班交通費，15人*10月*1,260元。
			70,560	教師兼主任、組長上下班交通費，5人*12月*1,176元。
			40,320	教師上下班交通費，4人*10月*1,008元。
			45,360	學務創新人力人員上下班交通費，3人*12月*1,260元。
			15,120	教師兼主任上下班交通費，1人*12月*1,260元。
			10,080	特殊教育教師上下班交通費，1人*10月*1,008元。
			12,096	特殊教育教師兼組長上下班交通費，1人*12月*1,008元。
			7,560	專任輔導人員上下班交通費，1人*12月*630元。

臺北市地方教育發展基金－臺北市立景美女子高級中學

基金用途－高中及高職教育計畫明細表

中華民國111年度

單位：新臺幣元

前年度 決算數	上年度 預算數	科 目	本 年 度 預 算 數	說 明
2,613,074	2,961,751	其他福利費	3,162,115	
			336,000	休假旅遊補助費。
			64,000	學務創新人力人員休假旅遊補助費。
			16,000	專任輔導人員休假旅遊補助費。
			125,420	結婚補助，2人*2月*31,355元。
			365,000	喪葬補助，2人*5月*36,500元。
			2,155,695	子女教育補助費。
			16,000	休假旅遊補助費。
			84,000	退休人員三節慰問金，14人*6,000元。
20,217,493	18,012,000	服務費用	14,066,000	
4,943,856	6,014,126	水電費	4,866,277	較上年度預算數6,014,126元，減少1,147,849元。
3,805,762	3,911,357	工作場所電費	3,729,000	
			16,900	學生重修分攤電費(收支對列)。
			3,275,800	班級電費。
			400,000	學生宿舍電費(收支對列)。
			16,300	開放學校場地電費(收支對列)。
			20,000	課業輔導分攤電費(收支對列)。
1,133,340	2,089,204	工作場所水費	1,132,523	
			200,000	學生宿舍水費(收支對列)。
			932,523	班級水費。
4,754	13,565	氣體費	4,754	教學用燃料費(收支對列)。
208,681	277,500	郵電費	238,701	較上年度預算數277,500元，減少38,799元。
42,896	58,500	郵費	58,500	
			58,000	寄發調查表、成績單等郵資(收支對列)。
			500	寄發體育績優學生成績單郵資(收支對列)。
165,785	219,000	電話費	180,201	
			10,000	學生宿舍電話費(收支對列)。
			170,201	電話費(收支對列)。
855,673	401,940	旅運費	310,740	較上年度預算數401,940元，減少91,200元。
374,737	250,740	國內旅費	250,740	
			5,040	專任輔導人員短程車資。
			13,200	教職員工因公外出短程車資(收支對列)。
			232,500	教職員工因公出差旅費，30人*5天*1,550元

臺北市地方教育發展基金－臺北市立景美女子高級中學

基金用途－高中及高職教育計畫明細表

中華民國111年度

單位：新臺幣元

前年度 決算數	上年度 預算數	科 目	本 年 度 預 算 數	說 明
				(收支對列)。
420,886		國外旅費		
37,235	121,200	貨物運費	30,000	
			30,000	各項活動及零星物品之搬運費(收支對列)。
22,815	30,000	其他旅運費	30,000	
			30,000	班級自治費學生參加活動競賽短程車資。
853,068	877,888	印刷裝訂與廣告費	675,638	較上年度預算數877,888元，減少202,250元。
853,068	877,888	印刷及裝訂費	675,638	
			10,000	臺北市教育關懷獎海報及節目單印製。
			201,600	影印機使用費，8臺*12月*3,500張*0.6元(收支對列)。
			424,038	各種教學報表、冊等印刷費(收支對列)。
			40,000	輔導活動印學生適性評量資料表格、研究報告等。
4,162,483	3,701,600	修理保養及保固費	3,587,600	較上年度預算數3,701,600元，減少114,000元。
2,133,348	1,490,000	一般房屋修護費	1,490,000	
			1,490,000	校舍水電及什項修理費(收支對列)。
229,860	1,000,000	宿舍修護費	904,000	學生宿舍維護費(收支對列)。
1,007,867	488,600	機械及設備修護費	488,600	
			120,000	學生電腦課程用維護費(收支對列)。
			68,600	電腦設備維護費(電腦專案計畫)。
			300,000	教學器材之養護(收支對列)。
791,408	723,000	雜項設備修護費	705,000	
			5,000	課業輔導教學器材養護費(收支對列)。
			700,000	教學器材之養護(收支對列)。
6,202	4,500	保險費		較上年度預算數4,500元，減少4,500元。
6,202	4,500	其他保險費		
1,189,731	931,066	一般服務費	862,564	較上年度預算數931,066元，減少68,502元。
498,285	438,816	佣金、匯費、經理費及手續費	418,564	
			18,564	委託超商代收學雜費手續費，1,547人*2學期*6元。
			400,000	委託合作社代辦教科書發放等作業管理費

臺北市地方教育發展基金－臺北市立景美女子高級中學

基金用途－高中及高職教育計畫明細表

中華民國111年度

單位：新臺幣元

前年度 決算數	上年度 預算數	科 目	本 年 度 預 算 數	說 明
				(收支對列)。
98,750	150,000	外包費	150,000	學生宿舍清潔外包費(收支對列)。
	20,000	義(志)工服務費		
294,696	20,250	計時與計件人員酬金		
298,000	302,000	體育活動費	294,000	
			280,000	文康活動費，本校編列教師140人，每人編列2,000元。
			8,000	文康活動費，本校編列學務創新人力人員4人，每人編列2,000元。
			4,000	文康活動費，本校編列教師2人，每人編列2,000元。
			2,000	文康活動費，本校編列專任輔導人員1人，每人編列2,000元。
7,997,799	5,803,380	專業服務費	3,524,480	較上年度預算數5,803,380元，減少2,278,900元。
7,586,469	5,353,840	講課鐘點、稿費、出席審查及查詢費	3,252,640	
			10,000	性別平等事件諮詢會議專家學者出席費，4人次*2,500元。
			28,000	小田園教育體驗學習外聘講座鐘點費，14節*2,000元。
			5,440	性別平等事件調查報告撰稿費，8千字*680元。
			12,000	性別平等教育宣導活動外聘講座鐘點費，6節*2,000元。
			32,000	高中冬夏令營含童軍活動外聘講座鐘點費，16節*2,000元。
			4,000	班級自治費班週會外聘講座鐘點費，2節*2,000元。
			5,000	班級自治費學生競賽專家學者出席費，2人次*2,500元。
			6,000	高中社團活動外聘講座鐘點費，3節*2,000元。
			33,000	輔導活動內聘講座鐘點費，33節*1,000元。
			10,000	輔導活動外聘講座鐘點費，5節*2,000元。
			90,000	學校校外教學等招標案件之專家學者出席

臺北市地方教育發展基金－臺北市立景美女子高級中學

基金用途－高中及高職教育計畫明細表

中華民國111年度

單位：新臺幣元

前年度 決算數	上年度 預算數	科 目	本 年 度 預 算 數	說 明
				費，36人次*2,500元(收支對列)。
			56,000	辦理分組活動外聘鐘點費，28節*2,000元。
			7,200	資源班教材編輯費，1班*12月*600元。
			20,000	辦理專業成長宣導活動外聘講座鐘點費，10節*2,000元。
			1,870,000	課業輔導教師授課鐘點費，3,400節*550元(收支對列)。
			935,000	學生重修教師授課鐘點費，1,700節*550元(收支對列)。
			70,000	臺北市教育關懷獎專家學者出席費，28人次*2,500元。
			35,000	辦理高中工作圈專家學者出席費，14人次*2,500元。
			24,000	辦理高中工作圈研習外聘講座鐘點費，12節*2,000元。
118,880	98,000	委託檢驗(定)試驗認證費	98,000	
			30,000	建築物公共安全檢查簽證及申報費(收支對列)。
			50,000	建築物消防安全檢測費(收支對列)。
			18,000	飲水機水質檢驗費，15臺*1,200元。
114,010	147,740	試務甄選費	104,040	
			4,000	體育績優學生甄選試務費用(收支對列)。
			90,000	資優班學生甄選試務費用(收支對列)。
			10,040	教師甄選試務費用。
143,890	69,800	電腦軟體服務費	69,800	
			60,000	辦理高中工作圈網站及電子報系統功能維護費。
			9,800	教師甄選報名平台系統使用費。
34,550	134,000	其他專業服務費		
6,281,211	5,145,000	材料及用品費	3,449,000	
2,228,676	2,303,420	使用材料費	1,171,470	較上年度預算數2,303,420元，減少1,131,950元。
2,228,676	2,303,420	設備零件	1,171,470	
			50,000	家事烹飪所需炊事餐飲用具(收支對列)。
			52,000	木工、金工、電工、泥工等用具(收支對

臺北市地方教育發展基金－臺北市立景美女子高級中學

基金用途－高中及高職教育計畫明細表

中華民國111年度

單位：新臺幣元

前年度 決算數	上年度 預算數	科 目	本 年 度 預 算 數	說 明
				列)。
			277,000	教學所需事務用具(收支對列)。
			120,470	音樂、運動等所需康樂用具(收支對列)。
			10,000	運動會各項競賽用器材等。
			15,000	小田園計畫用農具、澆水等器具。
			60,000	學生電腦課程用零組件等(收支對列)。
			540,000	學生宿舍所需生活、事務用具(收支對列)。
			47,000	課業輔導教學所需事務用具(收支對列)。
4,052,535	2,841,580	用品消耗	2,277,530	較上年度預算數2,841,580元，減少564,050元。
				。
311,781	411,285	辦公(事務)用品	298,285	
			10,000	學生電腦課程用所需文具、紙張等(收支對列)。
			1,565	高中社團活動所需文具、紙張。
			44,000	輔導活動所需文具紙張。
			8,920	推動資源班、資優班班務所需文具、紙張。
				。
			174,800	教學所需文具、紙張(收支對列)。
			10,000	課業輔導教學所需文具、紙張(收支對列)。
			24,000	臺北市教育關懷獎所需文具紙張。
			25,000	辦理高中工作圈所需文具用品、紙張、耗材等。
174,264	135,730	報章雜誌	137,330	
			82,330	報章雜誌之訂閱等(收支對列)。
			25,000	輔導活動用輔導書籍及期刊。
			30,000	辦理高中工作圈所需雜誌等參考資料。
190,406	50,000	服裝	50,000	
			50,000	體育、社團等教學活動用服裝(收支對列)。
43,263	30,000	醫療用品(非醫療院所使用)	30,000	健康中心藥品(收支對列)。
3,332,821	2,214,565	其他用品消耗	1,761,915	
			425,600	教學實驗、體育、衛生、音樂、家事材料(收支對列)。
			210,000	教學用專用垃圾袋費用(收支對列)。
			104,014	衛生器材(收支對列)。
			153,600	辦理各項會議或比賽逾時誤餐餐盒費用，

臺北市地方教育發展基金－臺北市立景美女子高級中學

基金用途－高中及高職教育計畫明細表

中華民國111年度

單位：新臺幣元

前年度 決算數	上年度 預算數	科 目	本 年 度 預 算 數	說 明
				1,536人次*100元(收支對列)。
			59,111	健康中心床組及樂儀旗隊表演服等清洗(收支對列)。
			41,460	資優班教學材料費，3班*13,820元。
			11,000	辦理各項會議或比賽逾時誤餐餐盒費用，110人次*100元。
			20,400	高中社團活動所需布置材料、獎品等。
			30,000	班級自治費辦理學生參加各項活動競賽逾時誤餐餐盒費用，300人次*100元。
			20,600	班級自治費學生參加活動賽用材料。
			68,800	運動會各項競賽用器材、獎牌、錦旗及場地布置雜支等。
			2,940	輔導活動場地布置費等。
			6,400	辦理輔導活動逾時誤餐餐盒費用，64人次*100元。
			51,300	學生電腦課程用耗材等(收支對列)。
			100,000	學生宿舍打掃、清潔用品等(收支對列)。
			19,500	資優班學生甄選答案卡、海報等雜支(收支對列)。
			4,000	辦理體育績優學生甄選業務逾時誤餐餐盒費用，40人次*100元(收支對列)。
			6,800	辦理資優班學生甄選業務逾時誤餐餐盒費用，68人次*100元(收支對列)。
			3,280	體育績優學生甄選場地布置等雜支(收支對列)。
			32,000	小田園計畫用農事實作菜苗、種子、培養土等園藝材料及雜支。
			2,560	性別平等教育宣導活動卡片設計比賽獎品等雜支。
			500	教師甄選場地布置等雜支。
			3,000	辦理教師甄選業務逾時誤餐餐盒費用，30人次*100元。
			65,000	綠屋頂計畫用種植木箱、自動澆水器具、菜苗、種子、培養土及肥料等材料。
			4,800	高中冬夏令營含童軍活動場地布置、茶水等雜支。

臺北市地方教育發展基金－臺北市立景美女子高級中學

基金用途－高中及高職教育計畫明細表

中華民國111年度

單位：新臺幣元

前年度 決算數	上年度 預算數	科 目	本 年 度 預 算 數	說 明
			3,200	辦理高中冬夏令營含童軍活動逾時誤餐餐盒費用，32人次*100元。
			8,000	辦理專業成長宣導活動場地布置等費用。
			12,000	辦理專業成長宣導活動逾時誤餐餐盒費用，120人次*100元。
			20,000	辦理高中工作圈場地布置、茶水等。
			16,000	辦理高中工作圈研習及工作會議逾時誤餐餐盒費用，160人次*100元。
			52,500	臺北市教育關懷獎得獎事蹟電子書，150份*350元。
			8,850	臺北市教育關懷獎節目表演材料等雜支。
			168,600	臺北市教育關懷獎場地布置、攝影等。
			21,100	臺北市教育關懷獎逾時誤餐餐盒費用，211人次*100元。
			5,000	課業輔導教學所需材料費(收支對列)。
388,530	478,000	租金、償債、利息及相關手續費	66,000	
	59,500	地租及水租		較上年度預算數59,500元，減少59,500元。
	59,500	場地租金		
279,300	349,500	交通及運輸設備租金	60,000	較上年度預算數349,500元，減少289,500元。
279,300	349,500	車租	60,000	
			20,000	高中社團活動車租費用，4輛*5,000元。
			40,000	班級自治費學生參加各項活動競賽車租費用，8輛*5,000元。
109,230	69,000	雜項設備租金	6,000	較上年度預算數69,000元，減少63,000元。
109,230	69,000	雜項設備租金	6,000	
			6,000	電錶月租費，12月*500元(收支對列)。
3,586,705	2,665,000	會費、捐助、補助、分攤、照護、救濟與交流活動費	2,541,000	
1,685,085	1,979,800	捐助、補助與獎助	1,862,000	較上年度預算數1,979,800元，減少117,800元。
1,685,085	1,960,800	獎助學員生給與	1,862,000	
			112,000	優秀學生獎學金，56班*2學期*1,000元。
			1,500,000	學生獎助學金等(收支對列)。
			10,000	教育關懷獎每校推薦1名學生獎助金。

臺北市地方教育發展基金－臺北市立景美女子高級中學

基金用途－高中及高職教育計畫明細表

中華民國111年度

單位：新臺幣元

前年度 決算數	上年度 預算數	科 目	本 年 度 預 算 數	說 明
			240,000	臺北市教育關懷獎學生獎助學金，40人*6,000元。
	19,000	其他捐助、補助與獎助		
1,901,620	685,200	補貼、獎勵、慰問、照護與救濟	679,000	較上年度預算數685,200元，減少6,200元。
	25,200	獎勵費用	132,000	
			25,200	依「臺北市公立高級中等以下學校獎勵教師獎金發給要點」發放之獎勵，7人*3,600元。
			106,800	敬師活動費，178人*600元。
10,000		慰問金、照護及濟助金		
1,761,168	660,000	其他補貼、獎勵、慰問、照護與救濟	547,000	
			19,000	學生刊物、營養補助、學生團體之補助(收支對列)。
			528,000	清寒學生餐費補助，48人*200日*55元。
3,288,429	891,000	其他	168,000	
3,288,429	891,000	其他支出	168,000	較上年度預算數891,000元，減少723,000元。
			168,000	
3,288,429	891,000	其他	168,000	
			88,000	臺北市教育關懷獎學生獎牌，40座*2,200元。
			32,000	臺北市教育關懷獎學生獎品，40份*800元。
			15,000	退休人員紀念品，3人*5,000元(由教育局移列)。
			33,000	班級自治費學生參加校外競賽報名費、住宿費等。

臺北市地方教育發展基金－臺北市立景美女子高級中學

基金用途－一般行政管理計畫明細表

中華民國111年度

單位：新臺幣元

前年度 決算數	上年度 預算數	科 目	本 年 度 預 算 數	說 明
34,086,731	34,767,000	合計	35,059,000	
30,587,930	30,762,000	用人費用	30,997,000	
20,052,590	20,064,000	正式員額薪資	20,244,000	較上年度預算數20,064,000元，增加180,000元。
19,067,199	19,332,000	職員薪金	19,500,000	教職員29人薪金（詳用人費用彙計表）。
985,391	732,000	工員工資	744,000	工員2人工資（詳用人費用彙計表）。
940,100	1,134,408	超時工作報酬	1,150,548	較上年度預算數1,134,408元，增加16,140元。
940,100	1,134,408	加班費	1,150,548	1,084,631 不休假出勤加班費。 33,000 校園安全校內同仁例假日人力支援。 32,917 行政員工逾時加班費(統籌業務費)。
5,064,147	5,311,000	獎金	5,325,500	較上年度預算數5,311,000元，增加14,500元。
2,394,926	2,803,000	考績獎金	2,795,000	依考績法規定核發之獎金。
2,669,221	2,508,000	年終獎金	2,530,500	依規定於年節加發之獎金。
1,885,500	1,760,208	退休及卹償金	1,814,208	較上年度預算數1,760,208元，增加54,000元。
1,762,902	1,701,648	職員退休及離職金	1,754,688	提撥退撫基金。
122,598	58,560	工員退休及離職金	59,520	提撥勞工退休準備金。
2,645,593	2,492,384	福利費	2,462,744	較上年度預算數2,492,384元，減少29,640元。
1,859,797	1,733,544	分擔員工保險費	1,757,328	分擔公保、勞保、健保費。
257,716	294,840	員工通勤交通費	241,416	70,560 職員、技工上下班交通費，5人*12月*1,176元。 30,240 職員、技工上下班交通費，2人*12月*1,260元。 128,520 職員上下班交通費，17人*12月*630元。 12,096 職員上下班交通費，1人*12月*1,008元。
528,080	464,000	其他福利費	464,000	休假旅遊補助費。
3,114,243	3,445,000	服務費用	3,517,000	
1,512,300	1,958,000	一般服務費	2,030,000	較上年度預算數1,958,000元，增加72,000元。
1,448,300	1,896,000	外包費	1,968,000	

臺北市地方教育發展基金－臺北市立景美女子高級中學

基金用途－一般行政管理計畫明細表

中華民國111年度

單位：新臺幣元

前年度 決算數	上年度 預算數	科 目	本 年 度 預 算 數	說 明
			600,000	消化超額職工15人(技工、工友)業務外包費。
			1,368,000	職工(技工、工友)業務外包費，3人*12月*38,000元。
64,000	62,000	體育活動費	62,000	文康活動費，本校編列教職員29人、工員2人，合計31人，每人編列2,000元。
1,421,943	1,307,000	專業服務費	1,307,000	較上年度預算數1,307,000元，無增減。
1,421,943	1,307,000	其他專業服務費	1,307,000	校園安全機械定點、機動巡邏等保全費用。
180,000	180,000	公共關係費	180,000	較上年度預算數180,000元，無增減。
180,000	180,000	公共關係費	180,000	校長特別費，12月*15,000元。
382,558	558,000	材料及用品費	543,000	
382,558	558,000	用品消耗	543,000	較上年度預算數558,000元，減少15,000元。
382,558	558,000	辦公(事務)用品	543,000	
			542,763	本校奉核定普通班53班、資優班3班，統籌業務費計算如下：1,290元*15班*12月=232,200元，810元*15班*12月=145,800元，640元*26班*12月=199,680元，以上合計577,680元，除依實際需求移列加班費32,917元、會費2,000元外，其餘如列數。
			237	配合預算編列至千元，增列進位數237元。
2,000	2,000	會費、捐助、補助、分攤、照護、救濟與交流活動費	2,000	
2,000	2,000	會費	2,000	較上年度預算數2,000元，無增減。
2,000	2,000	職業團體會費	2,000	護理師2人公會會費(統籌業務費)。

臺北市地方教育發展基金－臺北市立景美女子高級中學

基金用途－建築及設備計畫明細表

中華民國111年度

單位：新臺幣元

前年度 決算數	上年度 預算數	科 目	本 年 度 預 算 數	說 明
173,734,561	196,345,000	合計	90,981,000	
173,734,561	196,345,000	購建固定資產、無形資產及非理財 目的之長期投資	90,981,000	
164,599,246	183,754,000	購建固定資產	82,195,000	
158,195,219	180,000,000	專案計畫	77,000,000	
158,195,219	180,000,000	繼續性計畫	77,000,000	
2,692,816	1,000,000	(一) 綜合大樓暨附設地 下停車場新建工程(委託技 術服務費)	1,000,000	本工程由本校主辦，為103-107 年度連續性工程，因配合實際 工程進度及總工程費預算期程 ，修正為103-112年度，總委託 技術服務費38,263,623元(不含 先期規劃費)，依參建比例分 攤，本校分攤比例為71.61%， 共計分攤27,328,426元，連同 101年度執行先期規劃900,000 元，本校總計畫共編28,228,426 元，除以前年度編列16,352,000 元外，本年度編列第9年經費 1,000,000元，餘10,876,426元編 列於以後年度，各年度資金需 求詳如繼續性計畫分年資金需 求表。
2,692,816	1,000,000	擴充改良房屋建築及設 備	1,000,000	
		擴充改良房屋建築及設 備	1,000,000	一、委託技術服務費。
155,502,403	179,000,000	(二) 綜合大樓暨附設地 下停車場新建工程(工程費)	76,000,000	本工程由本校主辦，為107-112 年度連續性工程，總工程費為 1,062,381,778元，其中施工費 1,053,798,266元，工程管理費 8,583,512元，依參建比例分攤 ，本校分攤比例為71.61%，共 計分攤760,771,591元，施工費 754,624,938元，工程管理費 6,146,653元，除以前年度編列 390,858,000元，本年度編列第5 年經費76,000,000元，餘 293,913,591元編列於以後年

臺北市地方教育發展基金－臺北市立景美女子高級中學

基金用途－建築及設備計畫明細表

中華民國111年度

單位：新臺幣元

前年度 決算數	上年度 預算數	科 目	本 年 度 預 算 數	說 明
155,502,403	179,000,000	擴充改良房屋建築及設備	76,000,000	度，各年度資金需求詳如繼續性計畫分年資金需求表。
			75,000,000	一、施工費。
			1,000,000	二、工程管理費。
6,404,027	3,754,000	一般建築及設備計畫	5,195,000	
		班級設備	712,400	
		購置機械及設備	556,400	
			209,710	汰換全彩LED顯示幕1臺(總務處)。
			80,000	汰換3D印表機1臺(物理科)。
			50,000	新購4K數位攝影機1臺(圖書館)。
			50,000	汰換單槍投影機，2臺*25,000元(總務處)。
			98,000	新購空氣品質循環系統1組(總務處)。
			20,800	新購溶氧度計1臺(化學科)。
			14,500	新購電導度計1臺(化學科)。
			33,390	新購桌上型金木兩用線鋸機，3臺*11,130元(生活科技)。
		購置雜項設備	156,000	
			20,000	新購智慧掃地機，2臺*10,000元(圖書館)。
			86,000	新購圖書(圖書館)。
			50,000	新購樂譜(教官室)。
		特殊班設備	64,000	
		購置雜項設備	64,000	
			64,000	新購圖書(圖書館)。
		資訊設備	1,215,600	
		購置機械及設備	1,215,600	
			762,600	汰換桌上型電腦(含顯示器)，31部*24,600元(電腦專案計畫)。
			110,000	汰換筆記型電腦，4部*27,500元(電腦專案計畫)。

臺北市地方教育發展基金－臺北市立景美女子高級中學

基金用途－建築及設備計畫明細表

中華民國111年度

單位：新臺幣元

前年度 決算數	上年度 預算數	科 目	本 年 度 預 算 數	說 明
			343,000	汰換網路及資訊周邊設備(電腦專案計畫)。
6,404,027	3,754,000	校園設備		
4,585,413	2,081,000	購置機械及設備		
298,000	1,237,000	購置交通及運輸設備		
1,520,614	436,000	購置雜項設備		
		校園水溝整修工程	100,000	
		購置機械及設備	100,000	
			100,000	新購LED電子佈告欄1組(校園水溝整修工程移列)。
		運動場域照明汰換工程	570,000	
		購置交通及運輸設備	570,000	
			570,000	汰換150瓦數LED燈具，38組*15,000元(運動場域照明汰換工程移列)。
		活動中心空調汰換工程	2,185,000	
		購置雜項設備	2,185,000	
			1,430,000	汰換空調箱(6RT)，10臺*143,000元(活動中心空調汰換工程移列)。
			340,000	汰換空調箱(13.2RT)，2臺*170,000元(活動中心空調汰換工程移列)。
			415,000	汰換空調箱1臺(32RT)(活動中心空調汰換工程移列)。
		消防設備改善工程	348,000	
		購置機械及設備	278,000	
			110,000	汰換30HP消防泵浦1臺(消防設備改善工程移列)。
			68,000	新購10HP消防泵浦1臺(學生宿舍)(消防設備改善工程移列)。
			100,000	新購30KW發電機1臺(學生宿舍)(消防設備改善工程移列)。
		購置交通及運輸設備	15,000	
			15,000	汰換10L監視總機1臺(警衛室)(消防設備改善工程移列)。
		購置雜項設備	55,000	

臺北市地方教育發展基金－臺北市立景美女子高級中學

基金用途－建築及設備計畫明細表

中華民國111年度

單位：新臺幣元

前年度 決算數	上年度 預算數	科 目	本 年 度 預 算 數	說 明
			30,000	汰換30L火警總機1臺(敦品樓)(消防設備改善工程移列)。
			25,000	汰換25L火警總機1臺(勵學樓)(消防設備改善工程移列)。
132,858	36,000	購置無形資產	36,000	
132,858	36,000	一般建築及設備計畫	36,000	
36,000	36,000	資訊設備	36,000	
36,000	36,000	購置電腦軟體	36,000	
			36,000	電腦教學軟體費(電腦專案計畫)。
96,858		校園軟體設備		
96,858		購置電腦軟體		
9,002,457	12,555,000	遞延支出	8,750,000	
9,002,457	12,555,000	一般建築及設備計畫	8,750,000	
		校園水溝整修工程	4,100,000	
		其他遞延支出	4,100,000	
			3,744,682	一、施工費。
			280,662	二、委託技術服務費(總包價法)。
			74,656	三、工程管理費(按施工費約2%提列)。
		運動場域照明汰換工程	118,000	
		遞延修繕房屋建築支出	118,000	
			118,000	一、施工費。
		活動中心空調汰換工程	3,805,000	
		遞延修繕房屋建築支出	3,805,000	
			3,336,743	一、施工費。
			401,522	二、委託技術服務費(總包價法)。
			66,735	三、工程管理費(按施工費2%提列)。
		消防設備改善工程	727,000	
		遞延修繕房屋建築支出	727,000	
			642,000	一、施工費。
			72,270	二、委託技術服務費(總包價法)。
			12,730	三、工程管理費(按施工費約

臺北市地方教育發展基金－臺北市立景美女子高級中學

基金用途－建築及設備計畫明細表

中華民國111年度

單位：新臺幣元

前年度 決算數	上年度 預算數	科 目	本 年 度 預 算 數	說 明
9,002,457	12,555,000	校園整修工程		2%提列)。
4,646,478	12,555,000	遞延修繕房屋建築支出		
4,355,979		其他遞延支出		

本 頁 空 白

預 算 參 考 表

臺北市地方教育發展基金－臺北市立景美女子高級中學

預計平衡表

中華民國111年12月31日

單位：新臺幣千元

109年(前年) 12月31日 決算數	科 目	111年12月31日 預計數	110年12月31日 預計數	比較增減(-)
8,122,398	資產合計	8,103,836	8,109,040	-5,204
8,122,398	資產	8,103,836	8,109,040	-5,204
55,857	流動資產	37,295	42,499	-5,204
26,342	現金	7,780	12,984	-5,204
26,342	銀行存款	7,780	12,984	-5,204
433	應收款項	433	433	
433	其他應收款	433	433	
29,081	預付款項	29,081	29,081	
29,081	預付費用	29,081	29,081	
19,803	投資、長期應收款項、貸墊款及準備金	19,803	19,803	
19,803	準備金	19,803	19,803	
2,513	退休及離職準備金	2,513	2,513	
17,289	其他準備金	17,289	17,289	
8,046,739	其他資產	8,046,739	8,046,739	
8,046,739	什項資產	8,046,739	8,046,739	
653	暫付及待結轉帳項	653	653	
8,046,086	代管資產	8,046,086	8,046,086	
8,122,398	負債及基金餘額合計	8,103,836	8,109,040	-5,204
8,058,321	負債	8,058,321	8,058,321	
6,367	流動負債	6,367	6,367	
4,583	應付款項	4,583	4,583	
4,293	應付代收款	4,293	4,293	
262	應付費用	262	262	
28	其他應付款	28	28	
1,784	預收款項	1,784	1,784	
1,784	預收收入	1,784	1,784	
8,051,954	其他負債	8,051,954	8,051,954	
8,051,954	什項負債	8,051,954	8,051,954	
3,019	存入保證金	3,019	3,019	
2,513	應付退休及離職金	2,513	2,513	
8,046,086	應付代管資產	8,046,086	8,046,086	
336	暫收及待結轉帳項	336	336	
64,077	基金餘額	45,515	50,719	-5,204
64,077	基金餘額	45,515	50,719	-5,204
64,077	基金餘額	45,515	50,719	-5,204
64,077	累積餘額	45,515	50,719	-5,204

註：1.信託代理與保證資產(負債)前年度決算數0元，上年度預計數0元，本年度預計數0元。

2.或有資產(負債)0元。

3.本基金自93年度起，本固定項目分開原則，將屬長期固定帳項，包括固定資產552,453,909元、無形資產328,740元及長期債務0元等，另立帳類管理，未納入本表。

臺北市地方教育發展基金一

各項費用

中華民國

前年度 決算數	上年度 預算數	計畫別		合計	高中及高職教育計 畫
		用途別科目			
535,998,681	544,510,000	合計		437,349,000	311,309,000
325,002,951	316,969,000	用人費用		322,016,000	291,019,000
150,837,214	144,744,000	正式員額薪資		147,636,000	127,392,000
149,851,823	144,012,000	職員薪金		146,892,000	127,392,000
985,391	732,000	工員工資		744,000	
12,603,635	11,777,164	聘僱及兼職人員薪資		12,947,564	12,947,564
2,294,055	2,501,964	聘用人員薪金		2,501,964	2,501,964
10,309,580	9,275,200	兼職人員酬金		10,445,600	10,445,600
2,125,072	3,069,617	超時工作報酬		2,986,930	1,836,382
2,005,872	2,949,617	加班費		2,866,930	1,716,382
119,200	120,000	值班費		120,000	120,000
35,851,036	36,105,746	獎金		37,159,246	31,833,746
17,025,201	17,700,000	考績獎金		18,392,000	15,597,000
18,825,835	18,405,746	年終獎金		18,767,246	16,236,746
104,168,613	102,796,422	退休及卹償金		102,617,265	100,803,057
102,930,364	102,171,681	職員退休及離職金		102,557,745	100,803,057
1,178,201	624,741	工員退休及離職金		59,520	
60,048		卹償金			
19,417,381	18,476,051	福利費		18,668,995	16,206,251
14,568,254	12,654,300	分擔員工保險費		12,975,468	11,218,140
371,768	770,600	傷病醫藥費		757,600	757,600
1,336,205	1,625,400	員工通勤交通費		1,309,812	1,068,396
3,141,154	3,425,751	其他福利費		3,626,115	3,162,115
23,331,736	21,457,000	服務費用		17,583,000	14,066,000
4,943,856	6,014,126	水電費		4,866,277	4,866,277
3,805,762	3,911,357	工作場所電費		3,729,000	3,729,000
1,133,340	2,089,204	工作場所水費		1,132,523	1,132,523
4,754	13,565	氣體費		4,754	4,754
208,681	277,500	郵電費		238,701	238,701
42,896	58,500	郵費		58,500	58,500
165,785	219,000	電話費		180,201	180,201

臺北市立景美女子高級中學

彙計表

111年度

單位：新臺幣元

一般行政管理計畫	建築及設備計畫				
35,059,000	90,981,000				
30,997,000					
20,244,000					
19,500,000					
744,000					
1,150,548					
1,150,548					
5,325,500					
2,795,000					
2,530,500					
1,814,208					
1,754,688					
59,520					
2,462,744					
1,757,328					
241,416					
464,000					
3,517,000					

臺北市地方教育發展基金一

各項費用

中華民國

前年度 決算數	上年度 預算數	計畫別		合計	高中及高職教育計 畫
		用途別科目			
855,673	401,940	旅運費		310,740	310,740
374,737	250,740	國內旅費		250,740	250,740
420,886		國外旅費			
37,235	121,200	貨物運費		30,000	30,000
22,815	30,000	其他旅運費		30,000	30,000
853,068	877,888	印刷裝訂與廣告費		675,638	675,638
853,068	877,888	印刷及裝訂費		675,638	675,638
4,162,483	3,701,600	修理保養及保固費		3,587,600	3,587,600
2,133,348	1,490,000	一般房屋修護費		1,490,000	1,490,000
229,860	1,000,000	宿舍修護費		904,000	904,000
1,007,867	488,600	機械及設備修護費		488,600	488,600
791,408	723,000	雜項設備修護費		705,000	705,000
6,202	4,500	保險費			
6,202	4,500	其他保險費			
2,702,031	2,889,066	一般服務費		2,892,564	862,564
498,285	438,816	佣金、匯費、經理費及手續費		418,564	418,564
1,547,050	2,046,000	外包費		2,118,000	150,000
	20,000	義(志)工服務費			
294,696	20,250	計時與計件人員酬金			
362,000	364,000	體育活動費		356,000	294,000
9,419,742	7,110,380	專業服務費		4,831,480	3,524,480
7,586,469	5,353,840	講課鐘點、稿費、出席審查及查詢費		3,252,640	3,252,640
118,880	98,000	委託檢驗(定)試驗認證費		98,000	98,000
114,010	147,740	試務甄選費		104,040	104,040
143,890	69,800	電腦軟體服務費		69,800	69,800
1,456,493	1,441,000	其他專業服務費		1,307,000	
180,000	180,000	公共關係費		180,000	
180,000	180,000	公共關係費		180,000	
6,663,769	5,703,000	材料及用品費		3,992,000	3,449,000
2,228,676	2,303,420	使用材料費		1,171,470	1,171,470
2,228,676	2,303,420	設備零件		1,171,470	1,171,470

臺北市地方教育發展基金一

各項費用

中華民國

前年度 決算數	上年度 預算數	計畫別		合計	高中及高職教育計畫
		用途別科目			
4,435,093	3,399,580	用品消耗		2,820,530	2,277,530
694,339	969,285	辦公(事務)用品		841,285	298,285
174,264	135,730	報章雜誌		137,330	137,330
190,406	50,000	服裝		50,000	50,000
43,263	30,000	醫療用品(非醫療院所使用)		30,000	30,000
3,332,821	2,214,565	其他用品消耗		1,761,915	1,761,915
388,530	478,000	租金、償債、利息及相關手續費		66,000	66,000
	59,500	地租及水租			
	59,500	場地租金			
279,300	349,500	交通及運輸設備租金		60,000	60,000
279,300	349,500	車租		60,000	60,000
109,230	69,000	雜項設備租金		6,000	6,000
109,230	69,000	雜項設備租金		6,000	6,000
173,734,561	196,345,000	購建固定資產、無形資產及非理財目的 之長期投資		90,981,000	
164,599,246	183,754,000	購建固定資產		82,195,000	
158,195,219	180,000,000	擴充改良房屋建築及設備		77,000,000	
4,585,413	2,081,000	購置機械及設備		2,150,000	
298,000	1,237,000	購置交通及運輸設備		585,000	
1,520,614	436,000	購置雜項設備		2,460,000	
132,858	36,000	購置無形資產		36,000	
132,858	36,000	購置電腦軟體		36,000	
9,002,457	12,555,000	遞延支出		8,750,000	
4,646,478	12,555,000	遞延修繕房屋建築支出		4,650,000	
4,355,979		其他遞延支出		4,100,000	
3,588,705	2,667,000	會費、捐助、補助、分攤、照護、救濟 與交流活動費		2,543,000	2,541,000
2,000	2,000	會費		2,000	
2,000	2,000	職業團體會費		2,000	
1,685,085	1,979,800	捐助、補助與獎助		1,862,000	1,862,000
1,685,085	1,960,800	獎助學員生給與		1,862,000	1,862,000
	19,000	其他捐助、補助與獎助			
1,901,620	685,200	補貼、獎勵、慰問、照護與救濟		679,000	679,000

臺北市立景美女子高級中學

彙計表

111年度

單位：新臺幣元

一般行政管理計畫	建築及設備計畫				
543,000					
543,000					

臺北市地方教育發展基金一

各項費用

中華民國

前年度 決算數	上年度 預算數	計畫別		合計	高中及高職教育計 畫
		用途別科目			
130,452	25,200	獎勵費用		132,000	132,000
10,000		慰問金、照護及濟助金			
1,761,168	660,000	其他補貼、獎勵、慰問、照護與救濟		547,000	547,000
3,288,429	891,000	其他		168,000	168,000
3,288,429	891,000	其他支出		168,000	168,000
3,288,429	891,000	其他		168,000	168,000

臺北市立景美女子高級中學

彙計表

111年度

單位：新臺幣元

一般行政管理計畫	建築及設備計畫				

臺北市地方教育發展基金－臺北市立景美女子高級中學

員工人數彙計表

中華民國111年度

單位：人

計 畫 及 項 目	上年度最高可 進用員額數	本年度 增減(-)數	本年度最高可 進用員額數	說 明
合計	182	-4	178	
高中及高職教育計畫部分	151	-4	147	
職員	146	-4	142	
聘用	5		5	
一般行政管理計畫部分	31		31	
職員	29		29	
技工	1	1	2	
工友	1	-1		

註：1.本表約僱、聘用係指奉准有案之約聘僱人員。

2.外包費編列工友外包3人、學生宿舍清潔外包費、消化超額職工15人外包費等，計211萬8,000元。

本 頁 空 白

臺北市地方教育發展基金一

用人費用

中華民國

計畫及項目	合計	正式 員額 薪資	聘僱 人員 薪資	超時 工作 報酬	津貼	獎 金		
						年終獎金	考績獎金	其他
合計	322,016,000	147,636,000	2,501,964	2,986,930		18,767,246	18,392,000	
高中及高職 教育計畫	291,019,000	127,392,000	2,501,964	1,836,382		16,236,746	15,597,000	
職員薪金	127,392,000	127,392,000						
聘用人員 薪金	2,501,964		2,501,964					
兼職人員 酬金	10,445,600							
加班費	1,716,382			1,716,382				
值班費	120,000			120,000				
考績獎金	15,597,000						15,597,000	
年終獎金	16,236,746					16,236,746		
職員退休 及離職金	100,803,057							
分擔員工 保險費	11,218,140							
傷病醫藥 費	757,600							
員工通勤 交通費	1,068,396							
其他福利 費	3,162,115							
一般行政管 理計畫	30,997,000	20,244,000		1,150,548		2,530,500	2,795,000	
職員薪金	19,500,000	19,500,000						
工員工資	744,000	744,000						
加班費	1,150,548			1,150,548				
考績獎金	2,795,000						2,795,000	
年終獎金	2,530,500					2,530,500		
職員退休 及離職金	1,754,688							

臺北市立景美女子高級中學

彙計表

111年度

單位：新臺幣元

退休及卹償金		資遣費	福 利 費					提繳費	兼任 人員 用人 費用
退休金	卹償金		分擔 保險費	傷病 醫藥費	提撥 福利金	員工通勤 交通費	其他		
102,617,265			12,975,468	757,600		1,309,812	3,626,115		10,445,600
100,803,057			11,218,140	757,600		1,068,396	3,162,115		10,445,600
100,803,057			11,218,140	757,600		1,068,396	3,162,115		10,445,600
1,814,208			1,757,328			241,416	464,000		
1,754,688									

臺北市地方教育發展基金一

用人費用

中華民國

計畫及項目	合計	正式 員額 薪資	聘僱 人員 薪資	超時 工作 報酬	津貼	獎 金		
						年終獎金	考績獎金	其他
工員退休 及離職金	59,520							
分擔員工 保險費	1,757,328							
員工通勤 交通費	241,416							
其他福利 費	464,000							

註：1.本表兼任人員用人費用，係學校教職員兼課或請假代課鐘點費。

2.外包費編列工友外包3人、學生宿舍清潔外包費、消化超額職工15人外包費等，計211萬8,000元。

臺北市立景美女子高級中學

彙計表

111年度

單位：新臺幣元

退休及卹償金		資遣費	福 利 費					提繳費	兼任人員用人費用
退休金	卹償金		分擔保險費	傷病醫藥費	提撥福利金	員工通勤交通費	其他		
59,520			1,757,328			241,416	464,000		

臺北市地方教育發展基金一

聘用及約僱

中華民國

區分及職稱	人數	擔任工作	聘用或約僱 起訖期間	薪點	年需經費
合計	5				3,369,258
聘用人員小計	5				3,369,258
專業人員	5				3,369,258
聘用人員(424)	1	擔任本校及駐點學校輔導 人員及駐區服務	111/1/1-111/12/31	424	873,806
聘用人員(296)	4	擔任校園安全維護	111/1/1-111/12/31	312	2,495,452

臺北市立景美女子高級中學

人員明細表

111年度

單位：新臺幣元

小計	月 支			經費來源 及其科目
	折合 金額	勞保 保險費	健康 保險費	
52,873	52,873			高中及高職教育計畫
38,906	38,906			高中及高職教育計畫

臺北市地方教育發展基金－臺北市立景美女子高級中學

單位（或計畫）成本分析表

中華民國111年度

單位：新臺幣千元

計畫別	單位	單位成本(元)或 平均利(費)率	數量	預算數	說明
合計				437,349	
高中及高職教育計畫				311,309	
一般行政管理計畫				35,059	
建築及設備計畫				90,981	

臺北市地方教育發展基金－臺北市立景美女子高級中學

5年來主要業務計畫分析表

中華民國111年度

單位：新臺幣千元

年度及項目	單位	數量	單位成本(元)或 平均利(費)率	金額	說明
(本)年度預算數					
高中及高職教育計畫				311,309	
(上)年度預算數					
高中及高職教育計畫				313,398	
(前)年度決算數					
高中及高職教育計畫				328,177	
(108)年度決算數					
高中及高職教育計畫				330,712	
(107)年度決算數					
高中及高職教育計畫				327,234	

計畫、項目 及計畫期間	計畫內容	全程計畫 總金額	分 年	
			以前年度 預算數	111年度
合計		789,000,017	407,210,000	77,000,000
建築及設備計畫		789,000,017	407,210,000	77,000,000
專案計畫		789,000,017	407,210,000	77,000,000
(一) 綜合大樓暨附設 地下停車場新建工程(委 託技術服務費) (103-112年度)	原有校舍屋齡老舊、結構 強度不足，亦不符合師生 使用機能及動線串連，為 維學校永續經營及良善教 學環境，期望透過本工程 進行改善，保留維持校園 指標性之建築與環境，並 提供200部以上車位供校 內及周邊學校與社區使用 。	28,228,426	16,352,000	1,000,000
(二) 綜合大樓暨附設 地下停車場新建工程(工 程費) (107-112年度)	原有校舍屋齡老舊、結構 強度不足，亦不符合師生 使用機能及動線串連，為 維學校永續經營及良善教 學環境，期望透過本工程 進行改善，保留維持校園 指標性之建築與環境，並 提供200部以上車位供校 內及周邊學校與社區使用 。	760,771,591	390,858,000	76,000,000

臺北市立景美女子高級中學

年資金需求表

111年度

單位：新臺幣元

資 金 需 求 表					備 註
112年度	113年度	114年度	115年度	116年度以後	
304,790,017					委託技術服務費，含先期規劃費900,000元(委託技術服務費850,000元、工程管理費50,000元)。
304,790,017					
304,790,017					
10,876,426					
293,913,591					施工費及工程管理費，106年度以前編列工程管理費1,750,000元。

臺北市地方教育發展基金－臺北市立景美女子高級中學

資本資產明細表

中華民國111年度

單位：新臺幣千元

項 目	取得成本 (期初餘額)	以前年度 累計折舊/ 長期投資 評 價	本 年 度 變 動				本年度累計折 舊/長期投資 評價變動數	期末餘額	
			增加		減少				主要增減 原因說明
			金額	類型	金額	類型			
合計	626,573	141,003	82,231		217		14,801	552,783	
土地改良物	12,893	7,324					330	5,239	
房屋及建築	277,432	33,420	77,000	增置			2,060	318,952	
機械及設備	84,547	62,072	2,150	增置			8,888	15,736	
交通及運輸 設備	8,804	4,462	585	增置			950	3,976	
雜項設備	43,006	33,725	2,460	增置			2,571	9,169	
購建中固定 資產	199,382							199,382	
電腦軟體	510		36	增置	217	無形資 產攤銷		329	

本 頁 空 白

臺北市地方教育發展基金一

各項費用

中華民國

科目名稱	預定完成 工作總數		合辦單位	分攤方式	分攤 比率 %	總經費
	單位	數量				
建築及設備計畫						1,100,645,401
綜合大樓暨附設地下 停車場新建工程						1,100,645,401
	平方公尺	18,359.33	臺北市立景美女子高 級中學	按樓地板面積比例分 攤	71.61	788,100,017
	平方公尺	7,279.91	臺北市停車管理工程 處	按樓地板面積比例分 攤	28.39	312,545,384

臺北市立景美女子高級中學

分攤表

111年度

單位：新臺幣元

分 攤 標 準				說 明
設 備 及 投 資				
合計	施工費用	工程管理費	委外費用	
77,100,000	75,095,600	1,000,800	1,003,600	1.主辦。 2.不含先期規劃900,000元。
77,100,000	75,095,600	1,000,800	1,003,600	
77,000,000	75,000,000	1,000,000	1,000,000	
100,000	95,600	800	3,600	