

中華民國 111 年度

4-0501550

臺北市總預算案

臺北市政府教育局主管

臺北市地方教育發展基金

臺北市文山區景美國民小學附屬單位預算之分預算

(特別收入基金)

臺北市文山區景美國民小學編

# 臺北市地方教育發展基金－臺北市文山區景美國民小學

## 目 次

中華民國111年度

一、財務摘要 .....	第 1 頁
二、業務計畫及預算概要 .....	第 3 -12 頁
三、預算主要表	
(一) 基金來源、用途及餘絀預計表 .....	第 13 頁
(二) 現金流量預計表 .....	第 14 頁
四、預算明細表	
(一) 基金來源－服務收入明細表 .....	第 15 頁
(二) 基金來源－財產處分收入明細表 .....	第 16 頁
(三) 基金來源－其他財產收入明細表 .....	第 17 頁
(四) 基金來源－公庫撥款收入明細表 .....	第 18 頁
(五) 基金來源－學雜費收入明細表 .....	第 19 頁
(六) 基金來源－雜項收入明細表 .....	第 20 頁
(七) 基金用途－國民教育計畫明細表 .....	第 21 -28 頁
(八) 基金用途－學前教育計畫明細表 .....	第 29 -31 頁
(九) 基金用途－一般行政管理計畫明細表 .....	第 32 -33 頁
(十) 基金用途－建築及設備計畫明細表 .....	第 34 -35 頁
五、預算參考表	
(一) 預計平衡表 .....	第 37 頁
(二) 各項費用彙計表 .....	第 38 -43 頁
(三) 員工人數彙計表 .....	第 44 頁
(四) 用人費用彙計表 .....	第 46 -49 頁
(五) 聘用及約僱人員明細表 .....	第 50 -51 頁
(六) 單位（或計畫）成本分析表 .....	第 52 頁

# 臺北市地方教育發展基金－臺北市文山區景美國民小學

## 目 次

中華民國111年度

(七) 5年來主要業務計畫分析表 ..... 第 53 頁

(八) 資本資產明細表 ..... 第 54 頁

# 臺北市地方教育發展基金－臺北市文山區景美國民小學

## 財務摘要

中華民國111年度

單位：新臺幣千元

項 目	本 年 度	上 年 度	比較增減數	%
經營成績：				
基金來源	140,207	133,667	6,540	4.89
基金用途	140,554	136,438	4,116	3.02
賸餘(短絀)	-347	-2,771	2,424	--
餘絀情形：				
基金餘額	8,351	8,698	-347	-3.99
現金流量(註)：				
現金及約當現金之淨增 (減)	-347	-2,771	2,424	--

附註：現金流量係採現金及約當現金基礎，包括現金及自投資日起3個月內到期或清償之債權證券。

本 頁 空 白

# 業務計畫及預算概要

# 臺北市地方教育發展基金－臺北市文山區景美國民小學

## 業務計畫及預算概要

中華民國 111 年度

### 壹、基金概況

#### 一、設立宗旨及願景：

- (一) 本校遵照憲法第 158 條及 160 條規定，教育文化應發展國民之民族精神、自治精神，國民道德與健全體格、科學及生活智能，以培養八大學習領域及十大基本能力。
- (二) 本校自 91 年度起依教育經費編列與管理法第 13 條規定設置「臺北市地方教育發展基金」，以促進教育健全發展，提昇教育經費運用績效。
- (三) 本校以「全人教育」為教育使命，以「健康」、「活力」、「創新」、「希望」為願景，建構一所精緻優質、創新卓越的學校，培育德智體群美五育兼具的學生。

#### 二、施政重點：

- (一) 開啟多元智慧：尊重每個學生獨特的個性，以多元智慧的觀點協助他找到生命的亮點，肯定天生我才必有用，能知於學，樂於學。
- (二) 培養生活能力：培養學生帶得走的公民關鍵能力，強化自我管理、閱讀理解、理性批判、問題解決、奉獻服務、溝通表達等核心素養。
- (三) 蘊育人文情懷：在溫馨開放的校園文化中，孕育人文情懷，學會尊重、包容；建構生命的價值、完成人性的開展。
- (四) 建置溫馨民主的校園文化：
  1. 以參與式管理、落實行政、教師會、家長會三者的良性互動。
  2. 以學生第一，教學優先的觀念提昇行政服務效率。
  3. 放下威權心態，開啟校園民主之風氣。
- (五) 推動適性教學：
  1. 落實校本課程理念，採多元化、活潑化的教學及評量。
  2. 運用校內、外資源，加強多元學習能力。
  3. 關懷相對弱勢學生之教學及輔導。
  4. 推動行動學習，充實學生運用資訊之知能，並提昇教師運用學習載具教學之能力。
- (六) 辦理發展性的訓輔活動：
  1. 辦理各項活動、競賽及展演。
  2. 推動校內外學習服務。

# 臺北市地方教育發展基金－臺北市文山區景美國民小學

## 業務計畫及預算概要

中華民國 111 年度

3.發展績優社團及校隊，如弦樂、合唱、游泳隊、童軍等。

4.加強新興領域教育的辦理，並融入各科教學以收成效。

### 三、組織概況：

本校設置校長 1 人，綜理全校校務，下設教務處、學生事務處、總務處、輔導室、會計室、人事室及幼兒園等單位。

內部分層業務如下：

(一) 教務處：秉承校長之命，辦理全校教務事項。

1.教學組：掌理課程編排、課業考查、教學研究及教學指導等事項。

2.註冊組：掌理註冊、編班、轉學、休學及成績考查等有關學籍事項。

3.設備組：掌理教科書編選、教學設備計畫之擬定、用具之管理及保管等事項。

4.資訊組：掌理電腦設備、區域網路之管理及保管等事項。

(二) 學生事務處：秉承校長之命，辦理全校學生事務事項。

1.訓育組：掌理訓育計畫之擬定及辦理各類訓育等事項。

2.生教組：掌理學生日常生活常規，辦理交通導護等事項。

3.體育組：掌理學生體育活動、體格鍛鍊等事項。

4.衛生組：掌理健康檢查、個人及環境衛生檢查與保健等事項。

(三) 總務處：秉承校長之命，辦理全校總務事項。

1.事務組：掌理校舍、校具、財產、物品採購保管、工程發包、監工及驗收等事項。

2.出納組：掌理現金、零用金、票據、契約之保管等收支事項，辦理員工薪津發放及各項扣繳單據證明等。

3.文書組：掌理公文收發登記、典守學校印信、撰擬繕校、檔案保管及各項會議紀錄等事項。

(四) 輔導室：秉承校長之命，辦理全校學生學習輔導、生活輔導、生涯輔導等事項。

1.特教組：掌理特殊教育計畫章則擬定、親師輔導諮詢、特教班甄選鑑別、實施各項診斷測驗及特教兒童追蹤輔導等事項。

2.輔導組：掌理學生個案建立、學習輔導、生活輔導、生涯輔導、兩性教育及親職教育等事項。



# 臺北市地方教育發展基金 - 臺北市文山區景美國民小學

## 業務計畫及預算概要

中華民國 111 年度

3. 資料組：掌理輔導資料蒐集建檔、組訓愛心家長、實施測驗、社區人力整合及出版親職刊物等事項。

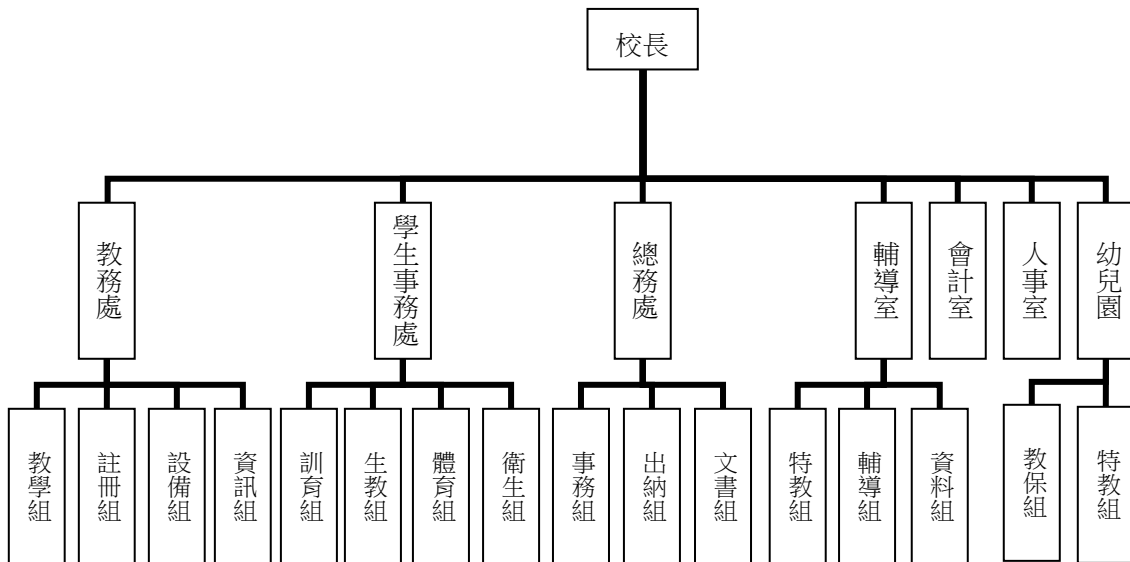
(五) 會計室：秉承上級主計機關之監督與指導，並受校長之指揮，依法辦理歲計、會計、統計等事項。

(六) 人事室：秉承上級人事機關之監督與指導，並受校長之指揮，依法辦理人事管理查核等事項。

(七) 幼兒園：秉承校長之命，綜理園務、規劃幼兒教學、保育、環境與各項措施等事項。

1. 教保組：掌理全園性課程與教學計畫擬定、園務行事及活動釐訂、全園招生、保健及評量等事項。

2. 特教組：掌理特教學生專業團隊計畫申請、專業團隊到校服務期程排定、特教方案申請、聘任長短期特教助理員及辦理各項特教補助等事項。



#### 四、基金歸類及屬性：

本校地方教育發展基金依據教育經費編列與管理法第 13 條規定設置，本基金為預算法第 4 條第 1 項第 2 款第 5 目所定之特別收入基金，以本府教育局為管理機關。

# 臺北市地方教育發展基金－臺北市文山區景美國民小學

## 業務計畫及預算概要

中華民國 111 年度

### 貳、業務計畫

#### 一、基金來源：

單位：新臺幣千元

業務計畫	本年度預算數	實施內容
勞務收入	805	本年度預計收取暑期泳訓班報名費收入及教師甄選報名費收入。
財產收入	328	本年度預計收取財產報廢變賣殘值收入、教職員工停車收入及校園場地開放收入。
政府撥入收入	135,020	本年度預計由公庫撥入數。
教學收入	2,348	本年度預計收取幼兒園學費及雜費收入。
其他收入	1,706	本年度預計收取分攤電費、數位學生證補卡費及廠商違約罰款等收入。

#### 二、基金用途：

單位：新臺幣千元

業務計畫	本年度預算數	實施內容
國民教育計畫	109,050	本年度預計辦理教學事項為： 1. 各項教學、學生事務及輔導等業務。 2. 新購教具、圖書等各科教學設備，充實各科教材及用具。 3. 革新教學方法，提高教學效能。 4. 教師甄選業務、指定活動等項目。
學前教育計畫	13,316	本年度預計辦理教學事項為： 1. 幼兒園各項教學及活動。 2. 新購教學用品，革新教學方法，提高教學效能。 3. 幼兒園各項活動，鍛鍊幼兒強健的身體，增進幼兒各項生活智能。
一般行政管理計畫	13,986	本年度預計辦理事項為： 1. 綜理學校總務、人事、會計等業務。 2. 配合校務推動行政處室支援工作，進而增進校務運作。
建築及設備計畫	4,202	本年度預計辦理事項為： 1. 購置各科教學課程所需教學設備。 2. 辦理忠孝樓地下層整修工程。

# 臺北市地方教育發展基金 – 臺北市文山區景美國民小學

## 業務計畫及預算概要

中華民國 111 年度

### 參、預算概要

#### 一、基金來源及用途之預計：

##### (一) 本年度基金來源：

服務收入 80 萬 5 千元、財產處分收入 4 萬 3 千元、其他財產收入 28 萬 5 千元、公庫撥款收入 1 億 3,502 萬元、學雜費收入 234 萬 8 千元、雜項收入 170 萬 6 千元，本年度基金來源 1 億 4,020 萬 7 千元，較上年度預算數 1 億 3,366 萬 7 千元，增加 654 萬元，約 4.89%，主要係公庫撥款收入增編所致。

##### (二) 本年度基金用途：

國民教育計畫 1 億 905 萬元，學前教育計畫 1,331 萬 6 千元，一般行政管理計畫 1,398 萬 6 千元，建築及設備計畫 420 萬 2 千元，本年度基金用途 1 億 4,055 萬 4 千元，較上年度預算數 1 億 3,643 萬 8 千元，增加 411 萬 6 千元，約 3.02%，主要係國民教育計畫業務增編所致。

#### 二、基金餘絀之預計：

本年度基金來源及用途相抵後，差短 34 萬 7 千元，較上年度預算數差短 277 萬 1 千元，減少 242 萬 4 千元，將移用以前基金餘額支應。

#### 三、現金流量之預計：

本年度業務活動淨現金流出 34 萬 7 千元。

#### 四、補辦預算事項：詳補辦預算明細表

##### (一) 固定資產之建設改良擴充 450 萬 9 千元

- 1.109 年度為維護安全逃生路線而另闢適當資源回收空間確實需要，且具急迫及必要性，由其他準備金項下支應 8 萬 4 千元。
- 2.109 年度教育部補助國民小學特殊教育班充實及改善知動教室設施設備計畫 9 萬 6 千元，學校自籌款由其他準備金項下支應 1 萬 7 千元，共計 11 萬 3 千元。
- 3.110 年度教育局學校設施改善準備，補助活動中心吊掛式籃球架結構補強工程暨設備改善計畫，內屬設備部分移列固定資產 10 萬元。
- 4.110 年度教育局學校設施改善準備補助設置校園共融式遊戲場計畫 363 萬元，學校自籌款由其他準備金項下支應 48 萬 3 千元，共計 411 萬 3 千元。

# 臺北市地方教育發展基金－臺北市文山區景美國民小學

## 業務計畫及預算概要

中華民國 111 年度

5.110 年度為教學及會議投放資料確實需要，且具急迫及必要性，由其他準備金項下支應 9 萬 9 千元。

### 肆、以前年度計畫實施成果概述：

#### 一、前（109）年度計畫實施成果概述：

業務計畫	實施概況	實施成果
勞務收入	本年度預計收取暑期泳訓班報名費收入及教師甄選報名費收入。	本年度已收取暑期泳訓班報名費收入 56 萬 2 千元。
財產收入	本年度預計收取財產報廢變賣殘值收入、教職員工停車收入及校園場地開放收入。	本年度已收取財產報廢變賣殘值收入 7 萬 8 千元、教職員工停車收入 3 萬 6 千元及校園場地開放收入 13 萬 2 千元。
政府撥入收入	本年度預計由公庫撥入數。	本年度已收取公庫撥入數 1 億 3,886 萬 8 千元及教育部之補助計畫 218 萬 3 千元。
教學收入	本年度預計收取幼兒園學費及雜費收入。	本年度已收取幼兒園學費及雜費收入 251 萬 3 千元。
其他收入	本年度預計收取分攤電費、數位學生證補卡費及廠商違約罰款等收入。	本年度已收取分攤電費、數位學生證補卡費及廠商違約罰款等收入 176 萬 7 千元。
國民教育計畫	本年度預計辦理教學事項為： 1. 辦理各項教學、學生事務及輔導等業務。 2. 新購教具、圖書等各科教學設備，充實各科教材及用具。 3. 革新教學方法，提高教學效能。 4. 辦理教師甄選、指定活動等項目。	1. 辦理各項教學、學生事務及輔導等業務。 2. 新購普通教室課桌椅、圖書、體育器材及輔導諮商用品等各科教學設備，充實各科教材及用具。 3. 辦理教學輔導教師及性別平等教育等教師教學研習，提高教學效能。 4. 辦理教師甄選、校園場地開放、小田園教育體驗學習及綠屋頂計畫及等活動。

臺北市地方教育發展基金 - 臺北市文山區景美國民小學

業務計畫及預算概要

中華民國 111 年度

學前教育計畫	本年度預計辦理教學事項為： 1. 辦理幼兒園各項教學及活動。 2. 新購教學用品，革新教學方法，提高教學效能。 3. 辦理幼兒園各項活動，鍛鍊幼兒強健的身體，增進幼兒各項生活智能。	1. 辦理幼兒園各項教學及活動。 2. 新購教學用品，辦理教保專業知能研習，提高教學效能。 3. 辦理幼兒園好寶寶、母親節及主題闖關等各項活動，鍛鍊幼兒強健的身體，增進幼兒各項生活智能。
一般行政管理計畫	本年度預計辦理事項為： 1. 綜理學校總務、人事、會計等業務。 2. 配合校務推動行政處室支援工作，進而增進校務運作。	綜理學校總務、人事、會計等業務，並配合校務推動行政處室支援工作，進而增進校務運作，達成預期目標。
建築及設備計畫	本年度預計辦理事項為： 1. 購置各科教學課程所需教學設備。 2. 辦理活動中心室內整修工程。 3. 辦理高壓變電站改善工程。	1. 購置各科教學課程所需教學設備。 2. 辦理活動中心室內整修工程。 3. 辦理高壓變電站改善工程。

臺北市地方教育發展基金 - 臺北市文山區景美國民小學

業務計畫及預算概要

中華民國 111 年度

二、上年度已過期間（110 年 1 月 1 日至 6 月 30 日止）計畫實施成果概述：

業務計畫	實施概況	實施成果
勞務收入	本年度截至 6 月 30 日止預計收取暑期泳訓班報名費收入及教師甄選報名費收入。	本年度截至 6 月 30 日止未收取暑期泳訓班報名費收入及教師甄選報名費收入。
財產收入	本年度截至 6 月 30 日止預計收取財產報廢變賣殘值收入、教職員工停車收入及校園場地開放收入。	本年度截至 6 月 30 日止已收取教職員工停車收入 1 萬 6 千元及校園場地開放收入 3 千元。
政府撥入收入	本年度截至 6 月 30 日止預計公庫撥入數。	本年度截至 6 月 30 日止已收取公庫撥入數 7,067 萬 2 千元及教育部之補助計畫 72 萬 3 千元。
教學收入	本年度截至 6 月 30 日止預計收取幼兒園 1 學期學費及雜費收入。	本年度截至 6 月 30 日止已收取幼兒園 1 學期學費及雜費收入 109 萬 9 千元。
其他收入	本年度截至 6 月 30 日止預計收取分攤電費、數位學生證補卡費及廠商違約罰款等收入。	本年度截至 6 月 30 日止已收取分攤電費、數位學生證補卡費及廠商違約罰款等收入 23 萬 3 千元。
國民教育計畫	本年度截至 6 月 30 日止預計辦理教學事項為： <ol style="list-style-type: none"> <li>1. 辦理各項教學、學生事務及輔導等業務。</li> <li>2. 新購教具、圖書等各科教學設備，充實各科教材及用具。</li> <li>3. 革新教學方法，提高教學效能。</li> <li>4. 辦理教師甄選、指定活動等項目。</li> </ol>	<ol style="list-style-type: none"> <li>1. 辦理各項教學、學生事務及輔導等業務。</li> <li>2. 新購綠屋頂園藝資材、體育器材及特教班教學用品等各科教學設備，充實各科教材及用具。</li> <li>3. 辦理十二年國教課綱標準本位評量計畫、教學輔導教師及性別平等教育等教師教學研習，提高教學效能。</li> <li>4. 辦理教師甄選、校園場地開放、小田園教育體驗學習、綠屋頂計畫及聘用特教教師助理員等活動。</li> </ol>

臺北市地方教育發展基金 - 臺北市文山區景美國民小學

業務計畫及預算概要

中華民國 111 年度

學前教育計畫	本年度截至 6 月 30 日止預計辦理教學事項為： 1. 幼兒園各項教學及活動。 2. 新購教學用品，革新教學方法，提高教學效能。 3. 辦理幼兒園各項活動，鍛鍊幼兒強健的身體，增進幼兒各項生活智能。	1. 辦理幼兒園各項教學及活動。 2. 新購教學用品，辦理教保專業知能研習，提高教學效能。 3. 辦理幼兒園母親節、端午節及主題闖關等各項活動，鍛鍊幼兒強健的身體，增進幼兒各項生活智能。
一般行政管理計畫	本年度截至 6 月 30 日止預計辦理事項為： 1. 綜理學校總務、人事、會計等業務。 2. 配合校務推動行政處室支援工作，進而增進校務運作。	持續辦理學校總務、人事、會計等業務，並配合校務推動行政處室支援工作，進而增進校務運作，以達成預期目標。
建築及設備計畫	本年度截至 6 月 30 日止預計辦理事項為： 1. 購置各科教學課程所需教學設備招標作業。 2. 辦理電話暨廣播系統改善工程之建築師及工程招標作業。	1. 購置各科教學課程所需教學設備招標作業。 2. 辦理電話暨廣播系統改善工程之建築師及工程招標作業。

# 臺北市地方教育發展基金－臺北市文山區景美國民小學

## 補辦預算明細表

中華民國111年度

單位：新臺幣元

項 目	金額	辦理年度	說 明
合計	4,509,000		
固定資產之建設改良擴充	4,509,000		
購置雜項設備	197,000	109	
雙點式懸吊固定架	18,000		教育部補助國民小學特殊教育班充實及改善知動教室設施設備計畫經費15,300元，學校自籌2,700元，所需經費擬由本校其他準備金支應。
四片式球池	35,000		教育部補助國民小學特殊教育班充實及改善知動教室設施設備計畫經費29,750元，學校自籌5,250元，所需經費擬由本校其他準備金支應。
懸掛鞦韆座椅	19,000		教育部補助國民小學特殊教育班充實及改善知動教室設施設備計畫經費16,150元，學校自籌2,850元，所需經費擬由本校其他準備金支應。
長型半圓板兩用鞦韆	14,000		教育部補助國民小學特殊教育班充實及改善知動教室設施設備計畫經費11,900元，學校自籌2,100元，所需經費擬由本校其他準備金支應。
攀爬牆梯	15,000		教育部補助國民小學特殊教育班充實及改善知動教室設施設備計畫經費12,750元，學校自籌2,250元，所需經費擬由本校其他準備金支應。
溜滑梯組	12,000		教育部補助國民小學特殊教育班充實及改善知動教室設施設備計畫經費10,200元，學校自籌1,800元，所需經費擬由本校其他準備金支應。
不鏽鋼電動捲門	84,000		為維護安全逃生路線而另闢適當資源回收空間，確實需要辦理新購，且具急迫及必要性，所需經費擬由本校其他準備金支應。
購置機械及設備	100,000	110	
電動升降式螢幕	28,000		教育局學校設施改善準備，補助活動中心吊掛式籃球架結構補強工程暨設備改善計畫，內屬設備部分移列固定資產。
觸控式電子白板	72,000		教育局學校設施改善準備，補助活動中心吊掛式籃球架結構補強工程暨設備改善計畫，內屬設備部分移列固定資產。
購置雜項設備	4,212,000	110	
大屏電視	99,000		為教學及會議投放資料，確實需要辦理新購，且具急迫及必要性，所需經費擬由本校其他準備金支應。
共融式遊具	3,835,000		教育局補助設置校園共融式遊戲場經費3,630,000元，學校自籌205,000元，所需經費擬由本校其他準備金支應。
共融式遊具	278,000		教育局補助設置校園共融式遊戲場經費3,630,000元，學校自籌278,000元，所需經費擬由本校其他準備金支應。

備註：各基金依預算法第88條規定補辦預算，應確係不及編入年度預算，且因經營環境發生重大變遷或正常業務(含執行中央補助款項目)之確實需要，並經主管機關核轉本府核准先行辦理者；不具急迫性之事項，仍應儘可能納入預算辦理。



# 預算主要表

# 臺北市地方教育發展基金－臺北市文山區景美國民小學

## 基金來源、用途及餘絀預計表

中華民國111年度

單位：新臺幣千元

前年度決算數	項 目	本年度預算數	上年度預算數	比較增減（－）
146,138	基金來源	140,207	133,667	6,540
562	勞務收入	805	805	
562	服務收入	805	805	
245	財產收入	328	328	
78	財產處分收入	43	43	
168	其他財產收入	285	285	
141,051	政府撥入收入	135,020	128,663	6,357
138,868	公庫撥款收入	135,020	128,663	6,357
2,183	政府其他撥入收入			
2,513	教學收入	2,348	2,348	
2,513	學雜費收入	2,348	2,348	
1,767	其他收入	1,706	1,523	183
1,767	雜項收入	1,706	1,523	183
148,211	基金用途	140,554	136,438	4,116
109,966	國民教育計畫	109,050	106,594	2,456
12,813	學前教育計畫	13,316	12,430	886
13,634	一般行政管理計畫	13,986	13,730	256
11,798	建築及設備計畫	4,202	3,684	518
-2,072	本期賸餘(短絀)	-347	-2,771	2,424
13,542	期初基金餘額	8,698	5,575	3,124
11,469	期末基金餘額	8,351	2,804	5,548

註：前年度決算數細數之和與總數或略有出入，係四捨五入關係，以下各表同。

# 臺北市地方教育發展基金－臺北市文山區景美國民小學

## 現金流量預計表

中華民國111年度

單位：新臺幣千元

項 目	本 預	年 算	度 數	說 明
業務活動之現金流量				
本期賸餘(短絀)			-347	
業務活動之淨現金流入(流出)			-347	
其他活動之現金流量				
其他活動之淨現金流入(流出)				
現金及約當現金之淨增(淨減)			-347	
期初現金及約當現金			16,797	
期末現金及約當現金			16,450	

註：本表係採現金及約當現金基礎，包括現金及自投資日起3個月內到期或清償之債權證券。

# 預算明細表

# 臺北市地方教育發展基金－臺北市文山區景美國民小學

## 基金來源－服務收入明細表

中華民國111年度

單位：新臺幣元

科 目	單位	本 年 度 預 算 數			說 明
		數量 業務量	利(費)率	金 額	
合計				805,000	
服務收入				805,000	較上年度預算數805,000元，無增減。
	人	80	300	24,000	教師甄選報名費收入。
	人	75	800	60,000	暑期泳訓班普通票收入(收支對列)。
	人	1,030	700	721,000	暑期泳訓班學生票收入(收支對列)。

臺北市地方教育發展基金－臺北市文山區景美國民小學

基金來源－財產處分收入明細表

中華民國111年度

單位：新臺幣元

科目	單位	本年度預算數			說明
		數量 業務量	利(費)率	金額	
合計				43,000	
財產處分收入	年	1	43,000	43,000	較上年度預算數43,000元，無增減。 報廢財產處分收入。

# 臺北市地方教育發展基金－臺北市文山區景美國民小學

## 基金來源－其他財產收入明細表

中華民國111年度

單位：新臺幣元

科 目	單位	本 年 度 預 算 數			說 明
		數量 業務量	利(費)率	金 額	
合計				285,000	
其他財產收入				285,000	較上年度預算數285,000元，無增減。 教職員工停車收入。 場地租借費收入(收支對列)。
	人、學期	15x2	300	9,000	
	月	12	23,000	276,000	

臺北市地方教育發展基金－臺北市文山區景美國民小學

基金來源－公庫撥款收入明細表

中華民國111年度

單位：新臺幣元

科 目	單位	本 年 度 預 算 數			說 明
		數量 業務量	利(費)率	金 額	
合計				135,020,000	
公庫撥款收入	年	1	135,020,000	135,020,000	較上年度預算數128,663,000元，增加6,357,000元。 市府補助款。



# 臺北市地方教育發展基金－臺北市文山區景美國民小學

## 基金來源－學雜費收入明細表

中華民國111年度

單位：新臺幣元

科 目	單 位	本 年 度 預 算 數			說 明
		數量 業務量	利(費)率	金 額	
合計				2,348,000	
學雜費收入				2,348,000	較上年度預算數2,348,000元，無增減。
	人、學期	110x2	7,000	1,540,000	幼兒園全日班學費收入預估學生110人。
	人、學期	110x2	2,955	650,100	幼兒園全日班雜費收入預估學生110人。
	人、學期	10x2	5,150	103,000	幼兒園半日班學費收入預估學生10人。
	人、學期	10x2	2,745	54,900	幼兒園半日班雜費收入預估學生10人。

# 臺北市地方教育發展基金－臺北市文山區景美國民小學

## 基金來源－雜項收入明細表

中華民國111年度

單位：新臺幣元

科 目	單位	本 年 度 預 算 數			說 明
		數量 業務量	利(費)率	金 額	
合計				1,706,000	
雜項收入				1,706,000	較上年度預算數1,523,000元，增加183,000元。
	年	1	5,000	5,000	數位學生證補卡費收入。
	年	1	5,000	5,000	簡訊費收入。
	年	1	61,000	61,000	台檢公司智慧光網分攤設施電費收入(收支對列)。
	年	1	1,635,000	1,635,000	罰款及其他收入。

# 臺北市地方教育發展基金－臺北市文山區景美國民小學

## 基金用途－國民教育計畫明細表

中華民國111年度

單位：新臺幣元

前年度 決算數	上年度 預算數	科 目	本 年 度 預 算 數	說 明
109,966,199	106,594,000	合計	109,050,000	
99,773,455	97,982,000	用人費用	99,899,000	
49,850,659	49,140,000	正式員額薪資	49,692,000	較上年度預算數49,140,000元，增加552,000元。
49,850,659	49,140,000	職員薪金	49,692,000	
			41,724,000	教師46人薪金(詳用人費用彙計表)(含教育部補助導師費288,000元)。
			7,968,000	教職員10人薪金(詳用人費用彙計表)(含教育部補助導師費168,000元)。
1,370,372	1,263,792	聘僱及兼職人員薪資	1,238,192	較上年度預算數1,263,792元，減少25,600元。
418,992	418,992	約僱職員薪金	418,992	約僱人員1人薪金(詳聘用及約僱人員明細表)。
951,380	844,800	兼職人員酬金	819,200	
			256,000	補助調整授課特教教師鐘點費，總節數10人*2節*40週=800節，每節320元(教育部補助款)。
			563,200	教師代課鐘點費，本校編制教師總人數66人，按9分之1計，編列8人，每人220節，總節數8人*220節=1,760節，每節320元。
592,928	701,480	超時工作報酬	864,357	較上年度預算數701,480元，增加162,877元。
592,928	701,480	加班費	864,357	
			23,277	不休假出勤加班費。
			810,000	不休假出勤加班費。
			16,650	教師甄選工作人員加班費。
			14,430	暑期泳訓班工作人員加班費(收支對列)。
11,286,104	11,499,950	獎金	10,648,974	較上年度預算數11,499,950元，減少850,976元。
5,197,295	5,416,500	考績獎金	4,497,600	
			3,723,000	依考績法規定核發之獎金。
			774,600	依考績法規定核發之獎金。
6,088,809	6,083,450	年終獎金	6,151,374	
			52,374	依規定於年節加發之獎金(約僱人員1人)。
			996,000	依規定於年節加發之獎金。

# 臺北市地方教育發展基金－臺北市文山區景美國民小學

## 基金用途－國民教育計畫明細表

中華民國111年度

單位：新臺幣元

前年度 決算數	上年度 預算數	科 目	本 年 度 預 算 數	說 明
			5,103,000	依規定於年節加發之獎金。
29,839,578	29,630,964	退休及卹償金	30,394,740	較上年度預算數29,630,964元，增加763,776元。
29,839,578	29,630,964	職員退休及離職金	30,394,740	
			4,258,800	提撥退撫基金。
			786,240	提撥退撫基金。
			25,140	提撥退撫基金(約僱人員1人)。
			25,324,560	退休人員月退休金，60人*33,563元*12月=24,165,360元；退休遺族月撫慰金，6人*16,100元*12月=1,159,200元；合計25,324,560元。
6,833,814	5,745,814	福利費	7,060,737	較上年度預算數5,745,814元，增加1,314,923元。
4,622,504	4,174,200	分擔員工保險費	4,814,228	
			688,176	分擔公保、勞保、健保費。
			55,140	分擔公保、勞保、健保費(約僱人員1人)。
			25,600	補助調整授課鐘點費之外聘教師勞、健保及勞退費用(教育部補助款)。
			4,045,312	分擔公保、勞保、健保費。
109,100	238,000	傷病醫藥費	239,200	
			56,000	教職員健康檢查費，16人*3,500元。
			176,000	教職員健康檢查費，11人*16,000元。
			7,200	職業安全衛生健康檢查經費，6人*1,200元。
443,642	478,800	員工通勤交通費	478,800	
			75,600	教師上下班交通費，6人*10月*1,260元。
			403,200	教師上下班交通費，64人*10月*630元。
1,658,568	854,814	其他福利費	1,528,509	
			188,130	結婚補助費，3人*2月*31,355元。
			547,500	喪葬補助費，3人*5月*36,500元。
			518,879	子女教育補助費。
			16,000	休假旅遊補助費(約僱人員1人)。
			240,000	休假旅遊補助費。
			18,000	退休人員三節慰問金，3人*6,000元。
7,283,404	5,472,000	服務費用	5,243,000	

# 臺北市地方教育發展基金－臺北市文山區景美國民小學

## 基金用途－國民教育計畫明細表

中華民國111年度

單位：新臺幣元

前年度 決算數	上年度 預算數	科 目	本 年 度 預 算 數	說 明
1,548,421	1,777,670	水電費	1,522,970	較上年度預算數1,777,670元，減少254,700元。
1,210,343	1,346,410	工作場所電費	1,186,000	電費。
			991,379	游泳池水電清潔維護費，12班*7,200元(4-6年級)。
			86,400	暑期泳訓班電費(收支對列)。
			47,221	台檢公司智慧光網分攤設施電費(收支對列)。
			61,000	。
193,233	210,692	工作場所水費	192,125	暑期泳訓班水費(收支對列)。
			12,779	水費。
			179,346	。
144,845	220,568	氣體費	144,845	溫水游泳池燃料費。
	47,740	旅運費	47,740	較上年度預算數47,740元，無增減。
	47,740	國內旅費	47,740	校外教學隨隊人員出差旅費，8人*3天*1,550元。
			37,200	教職員工因公出差旅費。
			10,540	。
630		印刷裝訂與廣告費		
630		印刷及裝訂費		
1,829,204	1,068,800	修理保養及保固費	1,068,800	較上年度預算數1,068,800元，無增減。
1,567,677	931,200	一般房屋修護費	931,200	開放場地租借修護費，12月*23,000元(收支對列)。
			276,000	學校校舍及其他建築物等修繕(普通班24班，62年興建)，24班*28,000元*85%。
			571,200	校舍、水電及教具等修繕(集中式特教班3班，59年興建)，3班*28,000元。
			84,000	。
261,527	137,600	機械及設備修護費	137,600	各項教學設備及其他公共用具之保養修護(普通班24班，62年興建)，24班*28,000元*15%。
			100,800	暑期泳訓班場地維護費(收支對列)。
			15,000	電腦設備維護費(電腦專案計畫)。
			21,800	較上年度預算數30,940元，無增減。
12,270	30,940	保險費	30,940	

# 臺北市地方教育發展基金－臺北市文山區景美國民小學

## 基金用途－國民教育計畫明細表

中華民國111年度

單位：新臺幣元

前年度 決算數	上年度 預算數	科 目	本 年 度 預 算 數	說 明
12,270	30,940	其他保險費	30,940	暑期泳訓班保險費，1,105人*28元(收支對列)。
1,420,308	1,745,300	一般服務費	1,765,800	較上年度預算數1,745,300元，增加20,500元。
7,234	6,720	佣金、匯費、經理費及手續費	6,720	委託超商代收學雜費手續費，560人*2學期*6元。
685,125	1,010,496	外包費	1,017,312	
			847,760	游泳池救生員外包費，2人*10月*42,388元。
			169,552	暑期泳訓班救生員外包費，2人*2月*42,388元。
629,949	614,084	計時與計件人員酬金	627,768	
			7,992	暑期泳訓班工讀生提撥勞工退休金等費用，2人*2月*1,998元(收支對列)。
			97,280	暑期泳訓班工讀生薪津，608小時*160元(收支對列)。
			320,000	聘用臨時特教教師助理員經費。
			23,296	閩客語教學支援人員鐘點費之外聘人員勞、健保及勞退費用。
			179,200	閩客語教學支援人員鐘點費，14人*1節*40週*320元。
98,000	114,000	體育活動費	114,000	
			22,000	文康活動費，本校編列特教教師10人，約僱人員1人，合計11人，每人編列2,000元。
			92,000	文康活動費，本校編列教師46人，每人編列2,000元。
2,472,571	801,550	專業服務費	806,750	較上年度預算數801,550元，增加5,200元。
1,970,426	537,000	講課鐘點、稿費、出席審查及查詢費	513,000	
			21,600	特教班教材編輯費，3班*12月*600元。
			14,400	資源班教材編輯費，2班*12月*600元。
			14,000	講座鐘點費，7節*2,000元(資源班及特教班業務費)。
			375,000	暑期泳訓班教練指導鐘點費，75班*10節*500元(收支對列)。
			10,000	國小家長教育成長暨志工培訓講座鐘點

# 臺北市地方教育發展基金－臺北市文山區景美國民小學

## 基金用途－國民教育計畫明細表

中華民國111年度

單位：新臺幣元

前年度 決算數	上年度 預算數	科 目	本 年 度 預 算 數	說 明
				費，5節*2,000元。
			18,000	推展性別平等教育，辦理課程、研習、宣導、處理及調查校園性別事件、聘請諮商心理師等專業人員、當事人教育輔導、因處理及調查校園性別事件涉訟者等鐘點費，9節*2,000元。
			20,000	小田園講座鐘點費，10節*2,000元。
			10,000	綠屋頂計畫講座鐘點費，5節*2,000元。
			30,000	專業成長講座鐘點費，15節*2,000元。
73,100	67,600	委託檢驗(定)試驗認證費	96,800	
			10,800	飲水機水質檢驗費，9臺*1,200元。
			8,000	消防安全檢測費(普通班級業務費)。
			13,000	建物公共安全檢查簽證及申報費(幼兒園每年1次)(普通班級業務費)。
			30,000	電氣設備檢驗費，12月*2,500元(普通班級業務費)。
			35,000	建物公共安全檢查簽證及申報費(國小每2年1次)(普通班級業務費)。
1,500	3,350	試務甄選費	3,350	教師甄選試務費用，2學期*1,675元。
427,545	193,600	其他專業服務費	193,600	
			36,000	學童午餐指導費(特教班及資源班)，5班*2人*9月*400元。
			8,000	學童牙齒檢查費。
			20,000	學生輔導指導費。
			72,000	工作人員午餐指導費，16人*9月*500元。
			21,600	學童午餐指導費(中年級)，8班*1人*9月*300元。
			28,800	學童午餐指導費(高年級)，8班*1人*9月*400元。
			7,200	學童午餐指導費(低年級)，8班*1人*9月*100元。
1,899,256	1,424,000	材料及用品費	2,807,000	
945,342	357,900	使用材料費	1,875,296	較上年度預算數357,900元，增加1,517,396元。
				。
945,342	357,900	設備零件	1,875,296	
			1,400	綠屋頂計畫園藝資材(水桶、鏟子、鋤頭、

# 臺北市地方教育發展基金－臺北市文山區景美國民小學

## 基金用途－國民教育計畫明細表

中華民國111年度

單位：新臺幣元

前年度 決算數	上年度 預算數	科 目	本 年 度 預 算 數	說 明
				澆花器、噴霧器、花盆等器材。
			241,304	忠孝樓窗簾，97.3公尺*2,480元(新增)。
			563,456	仁愛樓窗簾，227.2公尺*2,480元(新增)。
			431,768	信義樓窗簾，174.1公尺*2,480元(新增)。
			298,344	和平樓窗簾，120.3公尺*2,480元(新增)。
			220,224	自強樓窗簾，88.8公尺*2,480元(新增)。
			10,000	輔導諮商教材教具1批(輔導室)(由班級設備費移列)。
			8,000	單槍投影機電動布幕1臺(120吋)(教務處/校史室)(由班級設備費移列)(新增)。
			100,800	電腦設備維護及管理費，16班*6,300元(3-6年級)。
953,914	1,066,100	用品消耗	931,704	較上年度預算數1,066,100元，減少134,396元。
				。
43,083	8,000	辦公(事務)用品	18,000	
			1,800	特教班教學用辦公用品等，2學期*900元(特教班業務費)。
			1,200	資源班教學用辦公用品等，2學期*600元(資源班業務費)。
			2,000	性別平等教育宣導活動文具紙張等。
			13,000	小田園紀錄材料影印、文具、辦公事務費、書籍、繪本等。
29,909	35,574	報章雜誌	24,118	圖書、期刊等1批(教務處)(由班級設備費移列)。
17,000	17,000	醫療用品(非醫療院所使用)	17,000	健康中心藥品。
863,922	1,005,526	其他用品消耗	872,586	
			30,000	兒童節慶活動費。
			331,680	普通班級教學材料費，24班*13,820元。
			10,200	教學用教科書，6年級*1,700元。
			110,600	垃圾袋費用、消毒藥水、衛生清潔用品費、衛生紙及教室布置費等，28班*3,950元(普通班級業務費)。
			27,640	資源班教學材料費(教具製作、實驗器材、教學參考資料等)，2班*13,820元。
			41,460	特教班教學材料費(教具製作、實驗器材、教學參考資料等)，3班*13,820元。



# 臺北市地方教育發展基金－臺北市文山區景美國民小學

## 基金用途－國民教育計畫明細表

中華民國111年度

單位：新臺幣元

前年度 決算數	上年度 預算數	科 目	本 年 度 預 算 數	說 明
			19,000	特教班戶外教育車資等費用，2學期*9,500元(特教班業務費)。
			32,000	小田園農事體驗實作菜苗、種子、培養土、有機肥料、花苗、盆栽及各項園藝資材等。
			140,000	學生活動費，700人*2學期*100元。
			71,600	運動會經費。
			10,806	暑期泳訓班雜支(收支對列)。
			4,000	教師甄選工作人員逾時誤餐餐盒費用，40人次*100元。
			5,600	綠屋頂計畫園藝資材(培養土、肥料等材料)，10包*560元。
			18,000	綠屋頂計畫園藝資材(菜苗、花苗、種子、盆栽等)。
			20,000	綠屋頂計畫教學大圖輸出。
7,300	5,000	租金、償債、利息及相關手續費	5,000	
2,500		交通及運輸設備租金		
2,500		車租		
4,800	5,000	雜項設備租金	5,000	較上年度預算數5,000元，無增減。
4,800	5,000	雜項設備租金	5,000	
			200	配合預算編列至千元，增列進位數200元。
			4,800	數位智慧電表月租費，12月*400元(普通班級業務費)。
646,802	1,493,000	會費、捐助、補助、分攤、照護、救濟與交流活動費	915,000	
	10,000	捐助、補助與獎助	10,000	較上年度預算數10,000元，無增減。
	10,000	獎助學員生給與	10,000	教育關懷獎每校推薦1名學生獎助金。
646,802	1,483,000	補貼、獎勵、慰問、照護與救濟	905,000	較上年度預算數1,483,000元，減少578,000元。
44,880		獎勵費用	49,200	敬師活動費，82人*600元。
601,922	1,483,000	其他補貼、獎勵、慰問、照護與救濟	855,800	
			41,000	本市市民第3胎就讀國小教育補助費，41人*1,000元。
			10,400	弱勢學生冷氣使用費補助費用，13人*800元。

# 臺北市地方教育發展基金－臺北市文山區景美國民小學

## 基金用途－國民教育計畫明細表

中華民國111年度

單位：新臺幣元

前年度 決算數	上年度 預算數	科 目	本 年 度 預 算 數	說 明
			81,600	弱勢學生教科書補助費用，48人*1,700元。
			400,000	清寒學生餐費補助，40人*200日*50元。
			880	配合預算編列至千元，增列進位數880元。
			321,920	補助學校午餐使用有機蔬菜或有機米計畫，503人*40週*16元。
355,982	218,000	其他	181,000	
355,982	218,000	其他支出	181,000	較上年度預算數218,000元，減少37,000元。
355,982	218,000	其他	181,000	
			125,600	執行學生路隊安全導護費及導護志工保險費。
			55,400	班級自治費，554人*2學期*50元。

# 臺北市地方教育發展基金－臺北市文山區景美國民小學

## 基金用途－學前教育計畫明細表

中華民國111年度

單位：新臺幣元

前年度 決算數	上年度 預算數	科 目	本 年 度 預 算 數	說 明
12,812,838	12,430,000	合計	13,316,000	
12,600,532	11,940,000	用人費用	12,897,000	
8,991,342	8,617,860	正式員額薪資	8,857,860	較上年度預算數8,617,860元，增加240,000元。
8,147,202	7,897,860	職員薪金	8,137,860	
			1,080,000	教職員2人薪金(詳用人費用彙計表)。
			7,057,860	教職員8人及教保員1人薪金(詳用人費用彙計表)。
844,140	720,000	工員工資	720,000	廚工2人工資(詳用人費用彙計表)。
82,620	160,955	超時工作報酬	206,739	較上年度預算數160,955元，增加45,784元。
82,620	160,955	加班費	206,739	
			176,739	不休假出勤加班費。
			30,000	不休假出勤加班費。
1,857,939	1,679,597	獎金	1,832,233	較上年度預算數1,679,597元，增加152,636元。
769,245	618,000	考績獎金	740,000	
			135,000	依考績法規定核發之獎金。
			605,000	依考績法規定核發之獎金。
1,088,694	1,061,597	年終獎金	1,092,233	
			957,233	依規定於年節加發之獎金。
			135,000	依規定於年節加發之獎金。
746,004	697,680	退休及卹償金	843,120	較上年度預算數697,680元，增加145,440元。
693,482	676,080	職員退休及離職金	821,520	
			96,096	提撥退撫基金。
			725,424	提撥退撫基金。
52,522	21,600	工員退休及離職金	21,600	提撥勞工退休準備金。
922,627	783,908	福利費	1,157,048	較上年度預算數783,908元，增加373,140元。
888,047	744,168	分擔員工保險費	1,103,028	
			1,012,860	分擔公保、勞保、健保費。
			90,168	分擔公保、勞保、健保費。
2,580	7,740	傷病醫藥費	6,020	
			1,720	幼兒園廚工健康檢查費，2人* 860元。

# 臺北市地方教育發展基金－臺北市文山區景美國民小學

## 基金用途－學前教育計畫明細表

中華民國111年度

單位：新臺幣元

前年度 決算數	上年度 預算數	科 目	本 年 度 預 算 數	說 明
			4,300	幼兒園教保人員健康檢查費，5人*860元。
32,000	32,000	其他福利費	48,000	
			32,000	休假旅遊補助費。
			16,000	休假旅遊補助費。
100,281	251,000	服務費用	224,000	
19,464	167,076	修理保養及保固費	140,076	較上年度預算數167,076元，減少27,000元。
7,529	146,076	一般房屋修護費	140,000	學校校舍及其他建築物等修繕(附設幼兒園5班，65年興建)，5班*28,000元。
11,935	21,000	機械及設備修護費	76	配合預算編列至千元，增列進位數76元。
25,360	27,224	一般服務費	27,224	較上年度預算數27,224元，無增減。
1,360	1,224	佣金、匯費、經理費及手續費	1,224	委託超商代收學雜費手續費，102人*2學期*6元。
24,000	26,000	體育活動費	26,000	
			4,000	文康活動費，本校編列特教教師2人，每人編列2,000元。
			6,000	文康活動費，本校編列契約進用教保員1人，廚工2人，合計3人，每人編列2,000元(上述人員係幼托整合前得編列文康活動費之人員)。
			16,000	文康活動費，本校編列幼兒園教師8人，每人編列2,000元。
55,457	56,700	專業服務費	56,700	較上年度預算數56,700元，無增減。
7,200	7,200	講課鐘點、稿費、出席審查及查詢費	7,200	特教幼兒班教材編輯費，1班*12月*600元。
48,257	49,500	其他專業服務費	49,500	
			4,500	教保員幼兒午餐指導費，1人*9月*500元。
			45,000	幼兒午餐指導費，5班*2人*9月*500元。
19,547	38,000	材料及用品費	30,000	
	9,000	使用材料費		較上年度預算數9,000元，減少9,000元。
	9,000	設備零件		
19,547	29,000	用品消耗	30,000	較上年度預算數29,000元，增加1,000元。
2,142	7,200	辦公(事務)用品	7,200	特教幼兒班教學用辦公用品等，1班*7,200元(特教班業務費)。
3,980	7,980	報章雜誌	8,980	圖書、期刊等1批(由幼兒園設備費移列)。
13,425	13,820	其他用品消耗	13,820	特教知動及生活訓練相關材料與設備費，1

# 臺北市地方教育發展基金－臺北市文山區景美國民小學

## 基金用途－學前教育計畫明細表

中華民國111年度

單位：新臺幣元

前年度 決算數	上年度 預算數	科 目	本 年 度 預 算 數	說 明
82,878	105,000	會費、捐助、補助、分攤、照護、救濟與交流活動費	69,000	班*13,820元。
82,878	105,000	補貼、獎勵、慰問、照護與救濟	69,000	較上年度預算數105,000元，減少36,000元。
82,878	105,000	其他補貼、獎勵、慰問、照護與救濟	69,000	
			964	配合預算編列至千元，增列進位數964元。
			46,532	低收入戶家庭幼生月費補助，2人*2學期*11,633元。
			21,504	補助學校午餐使用有機蔬菜或有機米計畫，112人*40週*1次*4.8元。
9,600	96,000	其他	96,000	
9,600	96,000	其他支出	96,000	較上年度預算數96,000元，無增減。
9,600	96,000	其他	96,000	幼兒導護費。

# 臺北市地方教育發展基金－臺北市文山區景美國民小學

## 基金用途－一般行政管理計畫明細表

中華民國111年度

單位：新臺幣元

前年度 決算數	上年度 預算數	科 目	本 年 度 預 算 數	說 明
13,634,067	13,730,000	合計	13,986,000	
11,419,696	11,315,000	用人費用	11,551,000	
7,609,466	7,620,000	正式員額薪資	7,620,000	較上年度預算數7,620,000元，無增減。
6,814,226	6,888,000	職員薪金	6,888,000	教職員10人薪金(詳用人費用彙計表)。
795,240	732,000	工員工資	732,000	工員2人工資(詳用人費用彙計表)。
4,125		聘僱及兼職人員薪資		
4,125		兼職人員酬金		
365,700	379,514	超時工作報酬	483,914	較上年度預算數379,514元，增加104,400元。
365,700	379,514	加班費	483,914	
			443,066	不休假出勤加班費。
			6,677	趕辦業務逾時加班費。
			34,171	業務需要加班費(統籌業務費)。
1,713,567	1,733,214	獎金	1,733,654	較上年度預算數1,733,214元，增加440元。
764,843	781,500	考績獎金	781,500	依考績法規定核發之獎金。
948,724	951,714	年終獎金	952,154	依規定於年節加發之獎金。
724,366	637,008	退休及卹償金	733,416	較上年度預算數637,008元，增加96,408元。
605,074	578,448	職員退休及離職金	674,856	提撥退撫基金。
119,292	58,560	工員退休及離職金	58,560	提撥勞工退休準備金。
1,002,472	945,264	福利費	980,016	較上年度預算數945,264元，增加34,752元。
723,956	662,544	分擔員工保險費	689,736	分擔公保、勞保、健保費。
94,511	90,720	員工通勤交通費	98,280	
			68,040	職員上下班交通費，9人*12月*630元。
			30,240	職員工友上下班交通費，2人*12月*1,260元。
184,005	192,000	其他福利費	192,000	休假旅遊補助費。
1,980,523	2,055,000	服務費用	2,075,000	
76,047	84,000	郵電費	84,000	較上年度預算數84,000元，無增減。
76,047	84,000	電話費	84,000	校園安全保全專線電話費用等，12月*7,000元。
	68,632	修理保養及保固費	68,632	較上年度預算數68,632元，無增減。
	68,632	其他資產修護費	68,632	老樹日常修剪維護及廢料運棄。
1,118,258	1,319,368	一般服務費	1,339,168	較上年度預算數1,319,368元，增加19,800元。

# 臺北市地方教育發展基金－臺北市文山區景美國民小學

## 基金用途－一般行政管理計畫明細表

中華民國111年度

單位：新臺幣元

前年度 決算數	上年度 預算數	科 目	本 年 度 預 算 數	說 明
1,102,258	1,295,368	外包費	1,315,168	
			1,155,168	校警勞務外包費，2人*12月*48,132元。
			160,000	消化超額職工4人(技工、工友)業務外包費，4人*40,000元。
16,000	24,000	體育活動費	24,000	文康活動費，本校編列教職員10人，工員2人，合計12人，每人編列2,000元。
714,218	511,000	專業服務費	511,200	較上年度預算數511,000元，增加200元。
	5,000	講課鐘點、稿費、出席審查及查詢費	5,000	老樹勘察診斷出席費，每半年一次，2人次*2,500元。
714,218	506,000	其他專業服務費	506,200	
			60,000	樹醫清理全株寄生植物、腐朽洞進行外科手術、追肥及土壤改良、沖刷藥浴處理。
			96,000	校園安全機械定點、機動巡邏等保全費用。
			200	配合預算編列至千元，增列進位數200元。
			350,000	校園安全例假日人力支援。
72,000	72,000	公共關係費	72,000	較上年度預算數72,000元，無增減。
72,000	72,000	公共關係費	72,000	校長特別費，12月*6,000元。
231,048	357,000	材料及用品費	357,000	
231,048	357,000	用品消耗	357,000	較上年度預算數357,000元，無增減。
231,048	357,000	辦公(事務)用品	357,000	
			356,389	統籌業務費計算如下：普通班24班、集中式特教班3班、附設幼兒園5班，1,290元*15班*12月=232,200元，810元*15班*12月=145,800元，640元*2班*12月=15,360元，以上合計393,360元，除依實際需求移列加班費34,171元及會費2,800元外，其餘如列數。
			611	配合預算編列至千元，增列進位數611元。
2,800	3,000	會費、捐助、補助、分攤、照護、救濟與交流活動費	3,000	
2,800	3,000	會費	3,000	較上年度預算數3,000元，無增減。
2,800	3,000	職業團體會費	3,000	
			1,800	營養師1人公會會費(統籌業務費)。
			1,000	護理師1人公會會費(統籌業務費)。
			200	配合預算編列至千元，增列進位數200元。

# 臺北市地方教育發展基金－臺北市文山區景美國民小學

## 基金用途－建築及設備計畫明細表

中華民國111年度

單位：新臺幣元

前年度 決算數	上年度 預算數	科 目	本 年 度 預 算 數	說 明
11,797,586	3,684,000	合計	4,202,000	
11,797,586	3,684,000	購建固定資產、無形資產及非理財 目的之長期投資	4,202,000	
7,580,731	2,464,000	購建固定資產	1,174,000	
7,580,731	2,464,000	一般建築及設備計畫	1,174,000	
2,918,826		校園整修工程		
2,918,826		興建土地改良物		
		班級設備	317,100	
		購置機械及設備	202,100	
			68,000	新購跑步機，2座*34,000元(學 務處)。
			112,000	新購電子白板(77吋)，4片 *28,000元(教務處)。
			22,100	新購單槍投影機(長焦 ，1080P，FHD)1臺(教務處/校 史室)。
		購置雜項設備	115,000	
			15,000	新購桌球桌1組(學務處)。
			100,000	新購觸控電視(86吋，含木櫃修 改)1組(教務處/音樂教室)。
		特殊班設備	80,000	
		購置機械及設備	40,000	
			40,000	新購復健腳踏車(大三輪車款)1 臺(特教班)。
		購置雜項設備	40,000	
			40,000	新購冷氣機(一對一分離式 7.1KW，含排水、封板及電源 等佈線安裝施工)1部(特教班)
		資訊設備	480,900	
		購置機械及設備	480,900	
			109,000	汰換網路及資訊周邊設備(電 腦專案計畫)。
			27,500	新購筆記型電腦1部(電腦專案 計畫)。
			344,400	汰換桌上型電腦(含顯示器 )，14部*24,600元(電腦專案計 畫)。



# 臺北市地方教育發展基金－臺北市文山區景美國民小學

## 基金用途－建築及設備計畫明細表

中華民國111年度

單位：新臺幣元

前年度 決算數	上年度 預算數	科 目	本 年 度 預 算 數	說 明
		幼兒園設備	88,000	
		購置雜項設備	88,000	
			88,000	新購多功能收納展示櫃1組(幼兒園)。
4,661,905	2,464,000	校園設備		
2,876,795	748,311	購置機械及設備		
770,500	1,451,500	購置交通及運輸設備		
1,014,610	264,189	購置雜項設備		
		忠孝樓地下層整修工程	208,000	
		購置機械及設備	90,000	
			90,000	新購筏基沈水泵浦(含配管路、鑽孔及安裝等)，2組*45,000元。
		購置雜項設備	118,000	
			118,000	新購重型角鋼置物櫃(含門板組及安裝等)1組。
36,000	36,000	購置無形資產	36,000	
36,000	36,000	一般建築及設備計畫	36,000	
36,000	36,000	資訊設備	36,000	
36,000	36,000	購置電腦軟體	36,000	
			36,000	電腦教學軟體費(電腦專案計畫)。
4,180,855	1,184,000	遞延支出	2,992,000	
4,180,855	1,184,000	一般建築及設備計畫	2,992,000	
		忠孝樓地下層整修工程	2,992,000	
		遞延修繕房屋建築支出	2,992,000	
			2,723,529	一、施工費。
			214,001	二、委託技術服務費(總包價法)。
			54,470	三、工程管理費(按施工費約2%提列)。
4,180,855	1,184,000	校園整修工程		
3,335,989		遞延修繕房屋建築支出		
844,866	1,184,000	其他遞延支出		

本 頁 空 白

# 預算參考表

# 臺北市地方教育發展基金－臺北市文山區景美國民小學

## 預計平衡表

中華民國111年12月31日

單位：新臺幣千元

109年(前年) 12月31日 決算數	科 目	111年12月31日 預計數	110年12月31日 預計數	比較增減(-)
5,084,759	資產合計	5,081,641	5,081,988	-347
5,084,759	資產	5,081,641	5,081,988	-347
20,024	流動資產	16,906	17,253	-347
19,568	現金	16,450	16,797	-347
19,568	銀行存款	16,450	16,797	-347
194	應收款項	194	194	
194	其他應收款	194	194	
263	預付款項	263	263	
263	預付費用	263	263	
4,907	投資、長期應收款項、貸墊款及準備金	4,907	4,907	
4,907	準備金	4,907	4,907	
2,457	退休及離職準備金	2,457	2,457	
2,450	其他準備金	2,450	2,450	
5,059,828	其他資產	5,059,828	5,059,828	
5,059,828	什項資產	5,059,828	5,059,828	
65	暫付及待結轉帳項	65	65	
5,059,763	代管資產	5,059,763	5,059,763	
5,084,759	負債及基金餘額合計	5,081,641	5,081,988	-347
5,073,290	負債	5,073,290	5,073,290	
7,485	流動負債	7,485	7,485	
7,485	應付款項	7,485	7,485	
6,741	應付代收款	6,741	6,741	
744	應付費用	744	744	
5,065,805	其他負債	5,065,805	5,065,805	
5,065,805	什項負債	5,065,805	5,065,805	
3,521	存入保證金	3,521	3,521	
2,457	應付退休及離職金	2,457	2,457	
5,059,763	應付代管資產	5,059,763	5,059,763	
64	暫收及待結轉帳項	64	64	
11,469	基金餘額	8,351	8,698	-347
11,469	基金餘額	8,351	8,698	-347
11,469	基金餘額	8,351	8,698	-347
11,469	累積餘額	8,351	8,698	-347

註：1.信託代理與保證資產(負債)前年度決算數0元，上年度預計數0元，本年度預計數0元。

2.或有資產(負債)0元。

3.本基金自93年度起，本固定項目分開原則，將屬長期固定帳項，包括固定資產72,433,506元、無形資產64,104元及長期債務0元等，另立帳類管理，未納入本表。

## 臺北市地方教育發展基金一

## 各項費用

中華民國

前年度 決算數	上年度 預算數	計畫別		合計	國民教育計畫
		用途別科目			
148,210,690	136,438,000	合計		140,554,000	109,050,000
123,793,683	121,237,000	用人費用		124,347,000	99,899,000
66,451,467	65,377,860	正式員額薪資		66,169,860	49,692,000
64,812,087	63,925,860	職員薪金		64,717,860	49,692,000
1,639,380	1,452,000	工員工資		1,452,000	
1,374,497	1,263,792	聘僱及兼職人員薪資		1,238,192	1,238,192
418,992	418,992	約僱職員薪金		418,992	418,992
955,505	844,800	兼職人員酬金		819,200	819,200
1,041,248	1,241,949	超時工作報酬		1,555,010	864,357
1,041,248	1,241,949	加班費		1,555,010	864,357
14,857,610	14,912,761	獎金		14,214,861	10,648,974
6,731,383	6,816,000	考績獎金		6,019,100	4,497,600
8,126,227	8,096,761	年終獎金		8,195,761	6,151,374
31,309,948	30,965,652	退休及卹償金		31,971,276	30,394,740
31,138,134	30,885,492	職員退休及離職金		31,891,116	30,394,740
171,814	80,160	工員退休及離職金		80,160	
8,758,913	7,474,986	福利費		9,197,801	7,060,737
6,234,507	5,580,912	分擔員工保險費		6,606,992	4,814,228
111,680	245,740	傷病醫藥費		245,220	239,200
538,153	569,520	員工通勤交通費		577,080	478,800
1,874,573	1,078,814	其他福利費		1,768,509	1,528,509
9,364,208	7,778,000	服務費用		7,542,000	5,243,000
1,548,421	1,777,670	水電費		1,522,970	1,522,970
1,210,343	1,346,410	工作場所電費		1,186,000	1,186,000
193,233	210,692	工作場所水費		192,125	192,125
144,845	220,568	氣體費		144,845	144,845
76,047	84,000	郵電費		84,000	
76,047	84,000	電話費		84,000	
	47,740	旅運費		47,740	47,740
	47,740	國內旅費		47,740	47,740
630		印刷裝訂與廣告費			

# 臺北市文山區景美國民小學

## 彙計表

111年度

單位：新臺幣元

學前教育計畫	一般行政管理計畫	建築及設備計畫			
13,316,000	13,986,000	4,202,000			
12,897,000	11,551,000				
8,857,860	7,620,000				
8,137,860	6,888,000				
720,000	732,000				
206,739	483,914				
206,739	483,914				
1,832,233	1,733,654				
740,000	781,500				
1,092,233	952,154				
843,120	733,416				
821,520	674,856				
21,600	58,560				
1,157,048	980,016				
1,103,028	689,736				
6,020					
	98,280				
48,000	192,000				
224,000	2,075,000				
	84,000				
	84,000				

# 臺北市地方教育發展基金一

## 各項費用

中華民國

前年度 決算數	上年度 預算數	計畫別 用途別科目	合計	國民教育計畫
630		印刷及裝訂費		
1,848,668	1,304,508	修理保養及保固費	1,277,508	1,068,800
1,575,206	1,077,276	一般房屋修護費	1,071,200	931,200
273,462	158,600	機械及設備修護費	137,676	137,600
	68,632	其他資產修護費	68,632	
12,270	30,940	保險費	30,940	30,940
12,270	30,940	其他保險費	30,940	30,940
2,563,926	3,091,892	一般服務費	3,132,192	1,765,800
8,594	7,944	佣金、匯費、經理費及手續費	7,944	6,720
1,787,383	2,305,864	外包費	2,332,480	1,017,312
629,949	614,084	計時與計件人員酬金	627,768	627,768
138,000	164,000	體育活動費	164,000	114,000
3,242,246	1,369,250	專業服務費	1,374,650	806,750
1,977,626	549,200	講課鐘點、稿費、出席審查及查詢費	525,200	513,000
73,100	67,600	委託檢驗(定)試驗認證費	96,800	96,800
1,500	3,350	試務甄選費	3,350	3,350
1,190,020	749,100	其他專業服務費	749,300	193,600
72,000	72,000	公共關係費	72,000	
72,000	72,000	公共關係費	72,000	
2,149,851	1,819,000	材料及用品費	3,194,000	2,807,000
945,342	366,900	使用材料費	1,875,296	1,875,296
945,342	366,900	設備零件	1,875,296	1,875,296
1,204,509	1,452,100	用品消耗	1,318,704	931,704
276,273	372,200	辦公(事務)用品	382,200	18,000
33,889	43,554	報章雜誌	33,098	24,118
17,000	17,000	醫療用品(非醫療院所使用)	17,000	17,000
877,347	1,019,346	其他用品消耗	886,406	872,586
7,300	5,000	租金、償債、利息及相關手續費	5,000	5,000
2,500		交通及運輸設備租金		
2,500		車租		
4,800	5,000	雜項設備租金	5,000	5,000

# 臺北市文山區景美國民小學

## 彙計表

111年度

單位：新臺幣元

學前教育計畫	一般行政管理計畫	建築及設備計畫			
140,076	68,632				
140,000					
76	68,632				
27,224	1,339,168				
1,224	1,315,168				
26,000	24,000				
56,700	511,200				
7,200	5,000				
49,500	506,200				
	72,000				
	72,000				
30,000	357,000				
30,000	357,000				
7,200	357,000				
8,980					
13,820					



臺北市地方教育發展基金一

各項費用

中華民國

前年度 決算數	上年度 預算數	計畫別	合計	國民教育計畫
		用途別科目		
4,800	5,000	雜項設備租金	5,000	5,000
11,797,586	3,684,000	購建固定資產、無形資產及非理財目的 之長期投資	4,202,000	
7,580,731	2,464,000	購建固定資產	1,174,000	
2,918,826		興建土地改良物		
2,876,795	748,311	購置機械及設備	813,000	
770,500	1,451,500	購置交通及運輸設備		
1,014,610	264,189	購置雜項設備	361,000	
36,000	36,000	購置無形資產	36,000	
36,000	36,000	購置電腦軟體	36,000	
4,180,855	1,184,000	遞延支出	2,992,000	
3,335,989		遞延修繕房屋建築支出	2,992,000	
844,866	1,184,000	其他遞延支出		
732,480	1,601,000	會費、捐助、補助、分攤、照護、救濟 與交流活動費	987,000	915,000
2,800	3,000	會費	3,000	
2,800	3,000	職業團體會費	3,000	
	10,000	捐助、補助與獎助	10,000	10,000
	10,000	獎助學員生給與	10,000	10,000
729,680	1,588,000	補貼、獎勵、慰問、照護與救濟	974,000	905,000
44,880		獎勵費用	49,200	49,200
684,800	1,588,000	其他補貼、獎勵、慰問、照護與救 濟	924,800	855,800
365,582	314,000	其他	277,000	181,000
365,582	314,000	其他支出	277,000	181,000
365,582	314,000	其他	277,000	181,000

# 臺北市文山區景美國民小學

## 彙計表

111年度

單位：新臺幣元

學前教育計畫	一般行政管理計畫	建築及設備計畫			
		4,202,000			
		1,174,000			
		813,000			
		361,000			
		36,000			
		36,000			
		2,992,000			
		2,992,000			
69,000	3,000				
	3,000				
	3,000				
69,000					
69,000					
96,000					
96,000					
96,000					

# 臺北市地方教育發展基金－臺北市文山區景美國民小學

## 員工人數彙計表

中華民國111年度

單位：人

計 畫 及 項 目	上年度最高可 進用員額數	本年度 增減(-)數	本年度最高可 進用員額數	說 明
合計	82		82	
國民教育計畫部分	57		57	
職員	56		56	
約僱	1		1	
學前教育計畫部分	13		13	
職員	11		11	
技工	2		2	
一般行政管理計畫部分	12		12	
職員	10		10	
技工	1		1	
工友	1		1	

註：1.本表約僱、聘用係指奉准有案之約聘僱人員。

2.外包費編列救生員2人、校警外包2人、消化超額職工業務外包費等，計233萬2,480元。

3.計時與計件人員酬金編列暑期泳池工讀生時薪、閩客語教學支援人員鐘點費、特教助理員時薪等，計62萬7,768元。

本 頁 空 白

臺北市地方教育發展基金一

用人費用

中華民國

計畫及項目	合計	正式 員額 薪資	聘僱 人員 薪資	超時 工作 報酬	津貼	獎 金		
						年終獎金	考績獎金	其他
合計	124,347,000	66,169,860	418,992	1,555,010		8,195,761	6,019,100	
國民教育計畫	99,899,000	49,692,000	418,992	864,357		6,151,374	4,497,600	
職員薪金	49,692,000	49,692,000						
約僱職員薪金	418,992		418,992					
兼職人員酬金	819,200							
加班費	864,357			864,357				
考績獎金	4,497,600						4,497,600	
年終獎金	6,151,374					6,151,374		
職員退休及離職金	30,394,740							
分擔員工保險費	4,814,228							
傷病醫藥費	239,200							
員工通勤交通費	478,800							
其他福利費	1,528,509							
學前教育計畫	12,897,000	8,857,860		206,739		1,092,233	740,000	
職員薪金	8,137,860	8,137,860						
工員工資	720,000	720,000						
加班費	206,739			206,739				
考績獎金	740,000						740,000	
年終獎金	1,092,233					1,092,233		
職員退休及離職金	821,520							

# 臺北市文山區景美國民小學

## 彙計表

111年度

單位：新臺幣元

退休及卹償金		資遣費	福 利 費					提繳費	兼任 人員 用人 費用
退休金	卹償金		分擔 保險費	傷病 醫藥費	提撥 福利金	員工通勤 交通費	其他		
31,971,276			6,606,992	245,220		577,080	1,768,509	819,200	
30,394,740			4,814,228	239,200		478,800	1,528,509	819,200	
30,394,740			4,814,228	239,200		478,800	1,528,509	819,200	
843,120			1,103,028	6,020			48,000		
821,520									

臺北市地方教育發展基金一

用人費用

中華民國

計畫及項目	合計	正式 員額 薪資	聘僱 人員 薪資	超時 工作 報酬	津貼	獎 金		
						年終獎金	考績獎金	其他
工員退休 及離職金	21,600							
分擔員工 保險費	1,103,028							
傷病醫藥 費	6,020							
其他福利 費	48,000							
一般行政管 理計畫	11,551,000	7,620,000		483,914		952,154	781,500	
職員薪金	6,888,000	6,888,000						
工員工資	732,000	732,000						
加班費	483,914			483,914				
考績獎金	781,500						781,500	
年終獎金	952,154					952,154		
職員退休 及離職金	674,856							
工員退休 及離職金	58,560							
分擔員工 保險費	689,736							
員工通勤 交通費	98,280							
其他福利 費	192,000							

註：1.本表兼任人員用人費用，係學校教職員兼課或請假代課鐘點費。

2.外包費編列救生員2人、校警外包2人、消化超額職工業務外包費等，計233萬2,480元。

3.計時與計件人員酬金編列暑期泳池工讀生時薪、閩客語教學支援人員鐘點費、特教助理員時薪等，計62萬7,768元。

# 臺北市文山區景美國民小學

## 彙計表

111年度

單位：新臺幣元

退休及卹償金		資遣費	福 利 費					提繳費	兼任人員用人費用
退休金	卹償金		分擔保險費	傷病醫藥費	提撥福利金	員工通勤交通費	其他		
21,600			1,103,028	6,020			48,000		
733,416			689,736			98,280	192,000		
674,856									
58,560			689,736			98,280	192,000		



臺北市地方教育發展基金一

聘用及約僱

中華民國

區分及職稱	人數	擔任工作	聘用或約僱 起訖期間	薪點	年需經費
合計	1				590,923
約僱人員小計	1				590,923
約僱人員(280)	1	協助特教學生生活照顧及教學事項。	111/1/1-111/12/31	280	590,923

# 臺北市文山區景美國民小學

## 人員明細表

111年度

單位：新臺幣元

小計	月 支			離職 儲金	經費來源 及其科目
	折合 金額	勞保 保險費	健康 保險費		
34,916	34,916				國民教育計畫

# 臺北市地方教育發展基金－臺北市文山區景美國民小學

## 單位（或計畫）成本分析表

中華民國111年度

單位：新臺幣千元

計 畫 別	單 位	單位成本(元)或 平均利(費)率	數 量	預 算 數	說 明
合計				140,554	
國民教育計畫				109,050	
學前教育計畫				13,316	
一般行政管理計畫				13,986	
建築及設備計畫				4,202	

臺北市地方教育發展基金－臺北市文山區景美國民小學

5年來主要業務計畫分析表

中華民國111年度

單位：新臺幣千元

年度及項目	單位	數量	單位成本(元)或 平均利(費)率	金額	說明
(本)年度預算數					
國民教育計畫				109,050	
學前教育計畫				13,316	
(上)年度預算數					
國民教育計畫				106,594	
學前教育計畫				12,430	
(前)年度決算數					
國民教育計畫				109,966	
學前教育計畫				12,813	
(108)年度決算數					
國民教育計畫				106,394	
學前教育計畫				12,751	
(107)年度決算數					
國民教育計畫				105,320	
學前教育計畫				12,106	

# 臺北市地方教育發展基金－臺北市文山區景美國民小學

## 資本資產明細表

中華民國111年度

單位：新臺幣千元

項 目	取得成本 (期初餘額)	以前年度 累計折舊/ 長期投資 評 價	本 年 度 變 動				本年度累計折 舊/長期投資 評價變動數	期末餘額	
			增加		減少				主要增減 原因說明
			金額	類型	金額	類型			
合計	132,544	55,521	1,210		45		5,691	72,498	
土地改良物	9,679	4,766					645	4,268	
房屋及建築	70,816	14,314					1,168	55,334	
機械及設備	24,753	17,551	813	增置			2,358	5,657	
交通及運輸 設備	3,798	1,719					180	1,900	
雜項設備	23,425	17,171	361	增置			1,340	5,275	
電腦軟體	73		36	增置	45	無形資 產攤銷		64	