

中華民國 111 年度

4-0501403

臺北市總預算案

臺北市政府教育局主管

臺北市地方教育發展基金

臺北市松山區民族國民小學附屬單位預算之分預算

(特別收入基金)

臺北市松山區民族國民小學編

# 臺北市地方教育發展基金－臺北市松山區民族國民小學

## 目次

中華民國111年度

一、財務摘要 .....	第 1 頁
二、業務計畫及預算概要 .....	第 3 -12 頁
三、預算主要表	
(一) 基金來源、用途及餘絀預計表 .....	第 13 頁
(二) 現金流量預計表 .....	第 14 頁
四、預算明細表	
(一) 基金來源－服務收入明細表 .....	第 15 頁
(二) 基金來源－財產處分收入明細表 .....	第 16 頁
(三) 基金來源－其他財產收入明細表 .....	第 17 頁
(四) 基金來源－公庫撥款收入明細表 .....	第 18 頁
(五) 基金來源－學雜費收入明細表 .....	第 19 頁
(六) 基金來源－雜項收入明細表 .....	第 20 頁
(七) 基金用途－國民教育計畫明細表 .....	第 21 -28 頁
(八) 基金用途－學前教育計畫明細表 .....	第 29 -30 頁
(九) 基金用途－一般行政管理計畫明細表 .....	第 31 -32 頁
(十) 基金用途－建築及設備計畫明細表 .....	第 33 -34 頁
五、預算參考表	
(一) 預計平衡表 .....	第 35 頁
(二) 各項費用彙計表 .....	第 36 -41 頁
(三) 員工人數彙計表 .....	第 42 頁
(四) 用人費用彙計表 .....	第 44 -47 頁
(五) 單位（或計畫）成本分析表 .....	第 48 頁
(六) 5年來主要業務計畫分析表 .....	第 49 頁

臺北市地方教育發展基金－臺北市松山區民族國民小學

目 次

中華民國111年度

(七) 資本資產明細表 .....	第 50 頁
-------------------	--------

# 臺北市地方教育發展基金－臺北市松山區民族國民小學

## 財務摘要

中華民國111年度

單位：新臺幣千元

項 目	本 年 度	上 年 度	比較增減數	%
經營成績：				
基金來源	161,596	149,218	12,378	8.30
基金用途	162,648	150,587	12,061	8.01
賸餘(短絀)	-1,052	-1,369	317	--
餘絀情形：				
基金餘額	3,424	4,476	-1,052	-23.50
現金流量(註)：				
現金及約當現金之淨增(減)	-1,052	-1,369	317	--

附註：現金流量係採現金及約當現金基礎，包括現金及自投資日起3個月內到期或清償之債權證券。

本 頁 空 白

# 業務計畫及預算概要

# 臺北市地方教育發展基金 - 臺北市松山區民族國民小學

## 業務計畫及預算概要

中華民國 111 年度

### 壹、基金概況

#### 一、設立宗旨及願景：

- (一) 本校遵照憲法第 158 條及 160 條規定，教育文化應發展國民之民族精神、自治精神，國民道德與健全體格、科學及生活智能，以培養學童八大學習領域及十大基本能力。
- (二) 本校自 91 年度起依教育經費編列與管理法第 13 條規定設置「臺北市地方教育發展基金」，以促進教育健全發展，提昇教育經費運用績效。
- (三) 本校經營主軸為美感民族，69 年成立全台第一所美術班，美術資優教育為學校特色課程之一，104 年更獲得藝術教育貢獻獎殊榮。近年來致力推動美感校園計畫，美化校園學習環境；另積極推動國際交流活動，培養學童國際觀。

#### 二、施政重點：

- (一) 開啟多元智慧：尊重每個學生獨特的個性，以多元智慧的觀點協助他找到生命的亮點，肯定天生我才必有用，能知於學，樂於學。
- (二) 培養生活能力：培養學生帶得走的公民關鍵能力，強化自我管理、閱讀理解、理性批判、問題解決、奉獻服務、溝通表達等核心素養。
- (三) 蘊育人文情懷：在溫馨開放的校園文化中，孕育人文情懷，學會尊重、包容；建構生命的價值、完成人性的開展。
- (四) 建置溫馨民主的校園文化：
  1. 以參與式管理、落實行政、教師會、家長會三者的良性互動。
  2. 以學生第一，教學優先的觀念提昇行政服務效率。
  3. 放下威權心態，開啟校園民主之風氣。
- (五) 推動適性教學：
  1. 運用小班優勢，採多元化、活潑化的教學及評量。
  2. 運用校內、外資源，加強多元學習能力。
  3. 關懷相對弱勢學生之教學及輔導。
  4. 推動行動學習，充實學生運用資訊之知能，並提昇教師運用學習載具教學之能力。
- (六) 辦理發展性的訓輔活動：
  1. 辦理各項活動、競賽及展演。

## 業務計畫及預算概要

中華民國 111 年度

2. 推動校內外學習服務。
3. 發展績優社團及校隊，如巧固球隊、田徑隊、打擊樂團、羽球社團及桌球社團等。
4. 加強新興領域教育的辦理，並融入各科教學以收成效。

### 三、組織概況：

本校設置校長 1 人，綜理全校校務，下設教務處、學生事務處、總務處、輔導室、會計室、人事室及幼兒園等單位。

內部分層業務如下：

(一) 教務處：秉承校長之命，辦理全校教務事項。

1. 教學組：掌理課程編排、課業考查、學藝競賽、教學研究、教師進修、差假、教師調代課及缺補課之查核等事項。
2. 註冊組：掌理註冊、編班、轉學、學籍保管、各項獎助學金補助及成績考查等有關學籍事項。
3. 設備組：掌理教科書編選、教學用具之管理、保管及出版學校刊物等事項。
4. 資訊組：掌理電腦設備及區域網路之管理、保管等事項。

(二) 學生事務處：秉承校長之命，辦理全校學生事務事項。

1. 訓育組：掌理訓育計畫之擬定及辦理各類訓育等活動。
2. 體育組：掌理學生體育活動、體格鍛鍊等事項。
3. 生教組：掌理學生日常生活常規，辦理交通導護等事項。
4. 衛生組：掌理健康檢查，個人及環境衛生檢查、保健等事項。

(三) 總務處：秉承校長之命，辦理全校總務事項。

1. 事務組：掌理校舍、校具、財產、物品採購保管、工程發包、監工及驗收等事項。
2. 文書組：掌理文件收發登錄、撰擬繕校、典守學校印信、檔案保管、整理各項會議紀錄及校史等事項。
3. 出納組：掌管現金、零用金、票據、契約之保管等收支事項，辦理員工薪津發放及各項扣繳單據證明等。

(四) 輔導室：秉承校長之命，辦理全校學生學習輔導、生活輔導、生涯輔導等事項。

1. 輔導組：掌理學生個案、建立學習輔導、生活輔導、生涯輔導及



# 臺北市地方教育發展基金 - 臺北市松山區民族國民小學

## 業務計畫及預算概要

中華民國 111 年度

兩性教育、親職教育等事項。

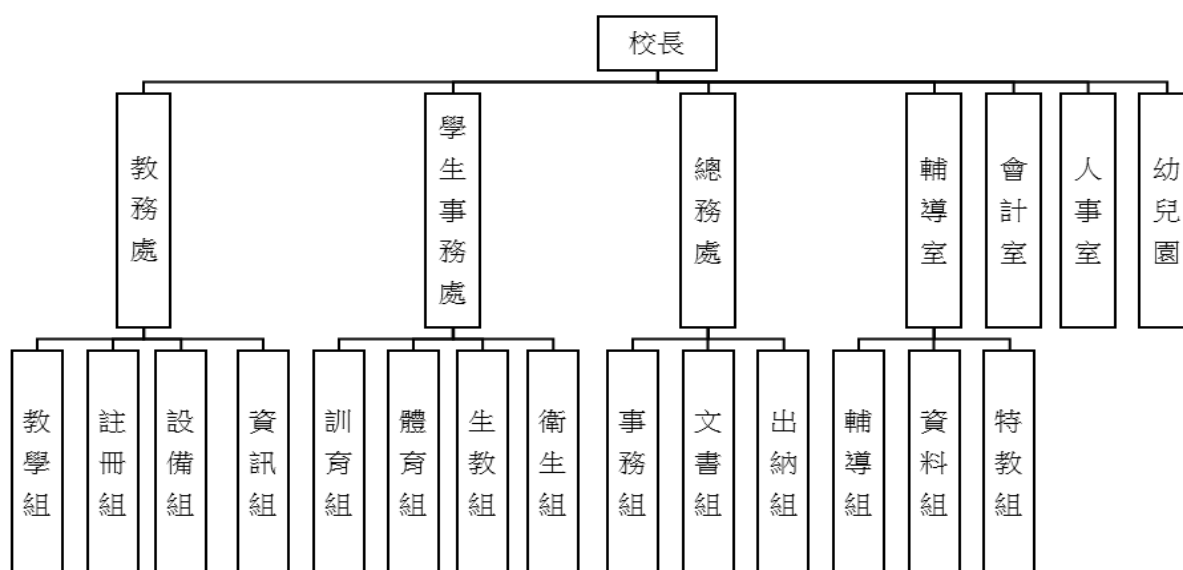
2. 資料組：辦理輔導資料搜集建檔、組訓愛心家長、實施測驗、社區人力整合、出版親職刊物等事項。

3. 特教組：擬訂特殊教育計畫章則、親師輔導諮詢、特教班甄選鑑別、實施各項診斷測驗、特教兒童追蹤輔導等事項。

(五) 會計室：秉承上級主計機關之監督與指導，並受校長之指揮，依法辦理歲計、會計、統計等事項。

(六) 人事室：秉承上級人事機關之監督與指導，並受校長之指揮，依法辦理人事管理查核等事項。

(七) 幼兒園：秉承校長之命，綜理園務、規劃幼兒教學、保育、環境與各項措施。



#### 四、基金歸類及屬性：

本校地方教育發展基金依據教育經費編列與管理法第 13 條規定設置，本基金為預算法第 4 條第 1 項第 2 款第 5 目所定之特別收入基金，以本府教育局為管理機關。

# 臺北市地方教育發展基金 - 臺北市松山區民族國民小學

## 業務計畫及預算概要

中華民國 111 年度

### 貳、業務計畫

#### 一、基金來源：

單位：新臺幣千元

業務計畫	本年度預算數	實施內容
勞務收入	3	本年度預計辦理教師甄選報名費收入。
財產收入	112	本年度預計辦理財產報廢變賣之殘值收入、教職員工停車收入、校園場地開放收入等。
政府撥入收入	157,472	本年度預計由公庫撥入數。
教學收入	3,502	本年度預計收取幼兒園學生之學費、雜費等收入。
其他收入	507	本年度預計收取工程招標圖說費、簡訊費、數位學生證補卡等收入。

#### 二、基金用途：

單位：新臺幣千元

業務計畫	本年度預算數	實施內容
國民教育計畫	121,444	本年度預計辦理教學事項為： 1. 各項教學、學生事務、圖書及輔導等業務。 2. 新購教具、圖書等各科教學設備，充實各科教材及用具。 3. 革新教學方法，提高教學效能。 4. 教師甄選業務、指定活動等項目。
學前教育計畫	16,158	本年度預計辦理教學事項為： 1. 幼兒園各項教學及活動。 2. 新購教學用品，革新教學方法，提高教學效能。 3. 幼兒園各項活動，鍛鍊幼兒強健的身體，增進幼兒各項生活智能。
一般行政管理計畫	17,088	本年度預計辦理事項為： 1. 綜理學校總務、人事、會計等業務。 2. 配合校務推動行政處室支援工作，進而增進校務運作。

# 臺北市地方教育發展基金 - 臺北市松山區民族國民小學

## 業務計畫及預算概要

中華民國 111 年度

建築及設備計畫	7,958	本年度預計辦理事項為： 1. 購置各學科教學課程所需教學設備。 2. 辦理校園電梯改善工程。 3. 辦理至真樓、至善樓地下室整修工程。
---------	-------	--

### 參、預算概要

#### 一、基金來源及用途之預計：

##### (一) 本年度基金來源：

服務收入 3 千元、財產處分收入 3 萬 2 千元、其他財產收入 8 萬元、公庫撥款收入 1 億 5,747 萬 2 千元、學雜費收入 350 萬 2 千元、雜項收入 50 萬 7 千元，本年度基金來源 1 億 6,159 萬 6 千元，較上年度預算數 1 億 4,921 萬 8 千元，增加 1,237 萬 8 千元，約 8.30%，主要係公庫撥款收入增編所致。

##### (二) 本年度基金用途：

國民教育計畫 1 億 2,144 萬 4 千元、學前教育計畫 1,615 萬 8 千元、一般行政管理計畫 1,708 萬 8 千元、建築及設備計畫 795 萬 8 千元，本年度基金用途 1 億 6,264 萬 8 千元，較上年度預算數 1 億 5,058 萬 7 千元，增加 1,206 萬 1 千元，約 8.01%，主要係增班而增列人員薪津及相關教學費用所致。

#### 二、基金餘絀之預計：

本年度基金來源及用途相抵後，差短 105 萬 2 千元，較上年度預算數差短 136 萬 9 千元，減少 31 萬 7 千元，將移用以前基金餘額支應。

#### 三、現金流量之預計：

本年度業務活動淨現金流出 105 萬 2 千元。

#### 四、補辦預算事項：詳補辦預算明細表

##### (一) 固定資產之建設改良擴充 6 萬 5 千元

1.109 年度教育部補助本市高級中等以下學校藝術才能班教學設備計畫 6 萬 5 千元。

# 臺北市地方教育發展基金 - 臺北市松山區民族國民小學

## 業務計畫及預算概要

中華民國 111 年度

肆、以前年度計畫實施成果概述：

一、前（109）年度計畫實施成果概述：

業務計畫	實施概況	實施成果
勞務收入	本年度預計辦理教師甄選報名費收入。	本年度未收取教師甄選報名費。
財產收入	本年度預計辦理財產報廢變賣之殘值收入、教職員工停車收入、校園場地開放收入等。	本年度已收取財產報廢變賣殘值收入 1 萬元、教職員工停車收入 1 萬 7 千元、校園場地開放收入 2 萬 5 千元等。
政府撥入收入	本年度預計由公庫撥入數。	本年度已收取公庫撥入數 1 億 4,945 萬 2 千元及教育部之補助計畫 109 萬 7 千元。
教學收入	本年度預計收取幼兒園學生之學費、雜費等收入。	本年度已收取幼兒園學生之學費、雜費等收入 355 萬 2 千元。
其他收入	本年度預計收取工程招標圖說費、簡訊費、數位學生證補卡等收入。	本年度已收取工程招標圖說費、簡訊費、數位學生證補卡等收入 50 萬元。
國民教育計畫	本年度預計辦理教學事項為： 1. 辦理各項教學、學生事務、圖書及輔導等業務。 2. 新購教具、圖書等各科教學設備，充實各科教材及用具。 3. 革新教學方法，提高教學效能。 4. 辦理教師甄選、指定活動等項目。	本年度完成各項教學事項： 1. 辦理各項教學、學生事務、圖書及輔導等業務。 2. 新購學生課桌椅、教具及圖書等教學設備，充實各科教材及用具。 3. 辦理環境教育、性別平等教育、小田園教育體驗學習、綠屋頂、藝表會、運動會等項目，藉由辦理各項活動以鍛鍊學童強健的身體，增進學童各項生活智能。 4. 辦理教師甄選、各級學校美術班聯合成果展等指定活動。

# 臺北市地方教育發展基金 - 臺北市松山區民族國民小學

## 業務計畫及預算概要

中華民國 111 年度

學前教育計畫	本年度預計辦理教學事項為： 1. 辦理幼兒園各項教學及活動。 2. 新購教學用品，革新教學方法，提高教學效能。 3. 辦理幼兒園各項活動，鍛鍊幼兒強健的身體，增進幼兒各項生活智能。	本年度完成各項教學事項： 1. 辦理幼兒園校外教學、藝表會、母親節感恩活動、畢業典禮及運動會等活動。 2. 新購教學設備及益智教材教具等教學用品，增進幼兒學習動機，提高教學效能。 3. 辦理幼兒園各項活動，鍛鍊幼兒強健的身體，促進每日出汗性大肌肉活動之多元化，提升幼兒各項能力並增進各項生活智能。
一般行政管理計畫	本年度預計辦理事項為： 1. 綜理學校總務、人事、會計等業務。 2. 配合校務推動行政處室支援工作，進而增進校務運作。	綜理學校總務、人事、會計等業務，並配合校務推動行政處室支援工作，進而增進校務運作，達成預期目標。
建築及設備計畫	本年度預計辦理事項為： 1. 購置各學科教學課程所需教學設備。 2. 辦理操場跑道及周邊設施修建工程。 3. 辦理自來水管汰換工程。	1. 購置各學科教學課程所需教學設備。 2. 辦理操場跑道及周邊設施修建工程。 3. 辦理自來水管汰換工程。

# 臺北市地方教育發展基金 - 臺北市松山區民族國民小學

## 業務計畫及預算概要

中華民國 111 年度

二、上年度已過期間（110 年 1 月 1 日至 6 月 30 日止）計畫實施成果概述：

業務計畫	實施概況	實施成果
勞務收入	本年度截至6月30日止預計收取教師甄選報名費收入。	本年度截至6月30日止尚未辦理教師甄選作業。
財產收入	本年度截至6月30日止預計辦理財產報廢變賣之殘值收入、教職員工停車收入、校園場地開放收入等。	本年度截至6月30日止已收取教職員工停車收入2萬元、校園場地開放收入2萬3千元等。
政府撥入收入	本年度截至6月30日止預計公庫撥入數。	本年度截至6月30日止已收取公庫撥入數8,511萬8千元及教育部之補助計畫84萬3千元。
教學收入	本年度截至6月30日止預計收取幼兒園學生之1學期學費、雜費等收入。	本年度截至6月30日止已收取幼兒園學生1學期學費、雜費等收入153萬6千元。
其他收入	本年度截至6月30日止預計收取簡訊費、數位學生證補卡等收入。	本年度截至6月30日止已收取簡訊費、數位學生證補卡等收入19萬4千元。
國民教育計畫	本年度截至6月30日止預計辦理教學事項為： <ol style="list-style-type: none"> <li>1. 辦理各項教學、學生事務、圖書及輔導等業務。</li> <li>2. 新購教具、圖書等各科教學設備，充實各科教材及用具。</li> <li>3. 革新教學方法，提高教學效能。</li> <li>4. 辦理教師甄選、指定活動等項目。</li> </ol>	本年度截至6月30日止已辦理教學事項為： <ol style="list-style-type: none"> <li>1. 辦理各項教學、學生事務、圖書及輔導等業務。</li> <li>2. 新購學生課桌椅、教具及圖書等教學設備，充實各科教材及用具。</li> <li>3. 辦理環境教育、性別平等教育、小田園教育體驗學習、綠屋頂、藝表會及畢業典禮等項目，藉由辦理各項活動以鍛鍊學童強健的身體，增進學童各項生活智能。</li> <li>4. 辦理各級學校美術班聯合成果展等指定活動。</li> </ol>

# 臺北市地方教育發展基金 - 臺北市松山區民族國民小學

## 業務計畫及預算概要

中華民國 111 年度

學前教育計畫	本年度截至6月30日止預計辦理教學事項為： 1. 幼兒園各項教學及活動。 2. 新購教學用品，革新教學方法，提高教學效能。 3. 辦理幼兒園各項活動，鍛鍊幼兒強健的身體，增進幼兒各項生活智能。	本年度截至6月30日止已辦理教學事項為： 1. 辦理幼兒園校外教學、藝表會、母親節感恩活動及畢業典禮等。 2. 新購教學設備及益智教材教具等教學用品，增進幼兒學習動機，提高教學效能。
一般行政管理計畫	本年度截至6月30日止預計辦理事項為： 1. 綜理學校總務、人事、會計等業務。 2. 配合校務推動行政處室支援工作，進而增進校務運作。	持續辦理學校總務、人事、會計等業務，並配合校務推動行政處室支援工作，進而增進校務運作，以達成預期目標。
建築及設備計畫	本年度截至6月30日止預計辦理事項為： 1. 購置各學科教學課程所需教學設備招標作業。 2. 辦理既有舞台及綜合球場整修工程招標作業。 3. 辦理至真樓、至善樓走廊側牆、天花板、梯間油漆粉刷工程招標作業。	本年度截至6月30日止已辦理事項為： 1. 購置各學科教學課程所需教學設備招標作業。 2. 辦理既有舞台及綜合球場整修工程招標作業。 3. 辦理至真樓、至善樓走廊側牆、天花板、梯間油漆粉刷工程招標作業。

# 臺北市地方教育發展基金－臺北市松山區民族國民小學

## 補辦預算明細表

中華民國111年度

單位：新臺幣元

項 目	金額	辦理 年度	說 明
合計	65,000		
固定資產之建設改良擴充	65,000		
購置機械及設備	65,000	109	
筆記型電腦	65,000		教育部補助本市高級中等以下學校藝術才能班教學設備經費。

備註：各基金依預算法第88條規定補辦預算，應確係不及編入年度預算，且因經營環境發生重大變遷或正常業務(含執行中央補助款項目)之確實需要，並經主管機關核轉本府核准先行辦理者；不具急迫性之事項，仍應儘可能納入預算辦理。



# 預算主要表

# 臺北市地方教育發展基金－臺北市松山區民族國民小學

## 基金來源、用途及餘絀預計表

中華民國111年度

單位：新臺幣千元

前年度決算數	項 目	本年度預算數	上年度預算數	比較增減（－）
154,654	基金來源	161,596	149,218	12,378
	勞務收入	3	3	
	服務收入	3	3	
52	財產收入	112	112	
11	財產處分收入	32	32	
42	其他財產收入	80	80	
150,549	政府撥入收入	157,472	145,094	12,378
149,452	公庫撥款收入	157,472	145,094	12,378
1,097	政府其他撥入收入			
3,552	教學收入	3,502	3,502	
3,552	學雜費收入	3,502	3,502	
500	其他收入	507	507	
500	雜項收入	507	507	
153,686	基金用途	162,648	150,587	12,061
114,979	國民教育計畫	121,444	113,913	7,531
15,729	學前教育計畫	16,158	14,772	1,386
16,428	一般行政管理計畫	17,088	16,562	526
6,550	建築及設備計畫	7,958	5,340	2,618
968	本期賸餘(短絀)	-1,052	-1,369	317
4,877	期初基金餘額	4,476	2,524	1,952
5,845	期末基金餘額	3,424	1,155	2,269

註：前年度決算數細數之和與總數或略有出入，係四捨五入關係，以下各表同。

# 臺北市地方教育發展基金－臺北市松山區民族國民小學

## 現金流量預計表

中華民國111年度

單位：新臺幣千元

項 目	本 預	年 算	度 數	說 明
業務活動之現金流量				
本期賸餘(短絀)			-1,052	
業務活動之淨現金流入(流出)			-1,052	
其他活動之現金流量				
其他活動之淨現金流入(流出)				
現金及約當現金之淨增(淨減)			-1,052	
期初現金及約當現金			13,626	
期末現金及約當現金			12,574	

註：本表係採現金及約當現金基礎，包括現金及自投資日起3個月內到期或清償之債權證券。

# 預算明細表

# 臺北市地方教育發展基金－臺北市松山區民族國民小學

## 基金來源－服務收入明細表

中華民國111年度

單位：新臺幣元

科 目	單位	本 年 度 預 算 數			說 明
		數量 業務量	利(費)率	金 額	
合計				3,000	
服務收入	人	10	300	3,000	較上年度預算數3,000元，無增減。
				3,000	教師甄選報名費收入。

臺北市地方教育發展基金－臺北市松山區民族國民小學

基金來源－財產處分收入明細表

中華民國111年度

單位：新臺幣元

科 目	單位	本 年 度 預 算 數			說 明
		數量 業務量	利(費)率	金 額	
合計				32,000	
財產處分收入	年	1	32,000	32,000	較上年度預算數32,000元，無增減。 財產處分收入。

# 臺北市地方教育發展基金－臺北市松山區民族國民小學

## 基金來源－其他財產收入明細表

中華民國111年度

單位：新臺幣元

科 目	單位	本 年 度 預 算 數			說 明
		數量 業務量	利(費)率	金 額	
合計				80,000	
其他財產收入				80,000	較上年度預算數80,000元，無增減。
	年	1	20,000	20,000	教職員工停車收入。
	年	1	60,000	60,000	學校場地開放使用收入(收支對列)。

# 臺北市地方教育發展基金－臺北市松山區民族國民小學

## 基金來源－公庫撥款收入明細表

中華民國111年度

單位：新臺幣元

科 目	單位	本 年 度 預 算 數			說 明
		數量 業務量	利(費)率	金 額	
合計				157,472,000	
公庫撥款收入	年	1	157,472,000	157,472,000	較上年度預算數145,094,000元，增加12,378,000元。 市府補助款。



# 臺北市地方教育發展基金－臺北市松山區民族國民小學

## 基金來源－學雜費收入明細表

中華民國111年度

單位：新臺幣元

科 目	單位	本 年 度 預 算 數			說 明
		數量 業務量	利(費)率	金 額	
合計				3,502,000	
學雜費收入				3,502,000	較上年度預算數3,502,000元，無增減。
	人、學期	20x2	2,745	109,800	幼兒園半日班雜費收入預估學生20人。
	人、學期	20x2	5,150	206,000	幼兒園半日班學費收入預估學生20人。
	人、學期	160x2	2,955	945,600	幼兒園全日班雜費收入預估學生160人。
	人、學期	160x2	7,000	2,240,000	幼兒園全日班學費收入預估學生160人。
	年	1	600	600	配合預算編列至千元，增列進位數600元。

# 臺北市地方教育發展基金－臺北市松山區民族國民小學

## 基金來源－雜項收入明細表

中華民國111年度

單位：新臺幣元

科 目	單位	本 年 度 預 算 數			說 明
		數量 業務量	利(費)率	金 額	
合計 雜項收入	年	1	507,000	507,000 507,000 507,000	較上年度預算數507,000元，無增減。 工程招標圖說費收入及簡訊費等。

# 臺北市地方教育發展基金－臺北市松山區民族國民小學

## 基金用途－國民教育計畫明細表

中華民國111年度

單位：新臺幣元

前年度 決算數	上年度 預算數	科 目	本 年 度 預 算 數	說 明
114,979,207	113,913,000	合計	121,444,000	
108,188,544	107,365,000	用人費用	114,877,000	
54,388,678	52,368,000	正式員額薪資	56,700,000	較上年度預算數52,368,000元，增加4,332,000元。
54,388,678	52,368,000	職員薪金	56,700,000	
			48,372,000	教師62人薪金（詳用人費用彙計表）（含教育部補助導師費396,000元）。
			8,328,000	特教教師12人薪金（詳用人費用彙計表）（含教育部補助導師費72,000元）。
905,754	1,084,160	聘僱及兼職人員薪資	1,154,560	較上年度預算數1,084,160元，增加70,400元。
905,754	1,084,160	兼職人員酬金	1,154,560	
			409,600	補助調整授課特教教師鐘點費，16人*2節*40週=1,280節，每節320元（教育部補助款）。
			40,960	補助調整授課鐘點費之外聘教師勞、健保及勞退費用（教育部補助款）。
			704,000	教師代課鐘點費，本校編制教師總人數86人，按9分之1計，編列10人，每人220節，總節數10人*220節=2,200節，每節320元。
464,201	587,140	超時工作報酬	640,475	較上年度預算數587,140元，增加53,335元。
464,201	587,140	加班費	640,475	
			628,265	不休假出勤加班費。
			2,960	開放學校場地工作人員加班費（收支對列）。
			9,250	工作人員所需加班費（各級學校美術班聯合成果展）。
11,523,944	13,888,000	獎金	15,228,000	較上年度預算數13,888,000元，增加1,340,000元。
4,895,690	7,342,000	考績獎金	8,140,500	
			852,000	依考績法規定核發之獎金。
			7,288,500	依考績法規定核發之獎金。
6,628,254	6,546,000	年終獎金	7,087,500	
			6,046,500	依規定於年節加發之獎金。
			1,041,000	依規定於年節加發之獎金。
33,633,910	32,832,947	退休及卹償金	34,001,043	較上年度預算數32,832,947元，增加

# 臺北市地方教育發展基金－臺北市松山區民族國民小學

## 基金用途－國民教育計畫明細表

中華民國111年度

單位：新臺幣元

前年度 決算數	上年度 預算數	科 目	本 年 度 預 算 數	說 明
33,133,441	32,832,947	職員退休及離職金	34,001,043	1,168,096元。
			814,632	提撥退撫基金。
			4,780,776	提撥退撫基金。
			80,967	退休人員年終慰問金。
			28,324,668	退休人員月退休金，81人*29,000元*12月=28,188,000元；退休遺族遺屬年金(月撫慰金)，1人*11,389元*12月=136,668元；合計28,324,668元。
500,469		工員退休及離職金		
7,272,057	6,604,753	福利費	7,152,922	較上年度預算數6,604,753元，增加548,169元。
5,301,168	4,388,904	分擔員工保險費	4,897,020	
			4,179,864	分擔公保、勞保、健保費。
			717,156	分擔公保、勞保、健保費。
175,500	281,200	傷病醫藥費	281,200	
			140,000	教職員健康檢查補助費，40人*3,500元。
			128,000	教職員健康檢查補助費，8人*16,000元。
			13,200	職業安全衛生健康檢查經費，11人*1,200元。
488,562	449,820	員工通勤交通費	449,820	
			90,720	教師兼行政上下班交通費，12人*12月*630元。
			189,000	教師上下班交通費，15人*10月*1,260元。
			94,500	教師上下班交通費，15人*10月*630元。
			75,600	特教教師上下班交通費，12人*10月*630元。
1,306,827	1,484,829	其他福利費	1,524,882	
			240,000	休假旅遊補助費。
			365,000	喪葬補助費，2人*5月*36,500元。
			125,420	結婚補助費，2人*2月*31,355元。
			770,462	教職員工子女教育補助費。
			24,000	退休人員三節慰問金，4人*6,000元。
4,327,340	3,603,000	服務費用	3,766,000	
1,103,285	1,248,946	水電費	1,082,632	較上年度預算數1,248,946元，減少166,314

# 臺北市地方教育發展基金－臺北市松山區民族國民小學

## 基金用途－國民教育計畫明細表

中華民國111年度

單位：新臺幣元

前年度 決算數	上年度 預算數	科 目	本 年 度 預 算 數	說 明
				元。
965,474	1,131,598	工作場所電費	946,000	班級電費。
137,811	117,348	工作場所水費	136,632	班級水費。
2,580		郵電費		
2,580		郵費		
36,660	47,090	旅運費	51,740	較上年度預算數47,090元，增加4,650元。
36,660	43,090	國內旅費	47,740	
			10,540	教職員工因公出差旅費。
			37,200	校外教學隨隊人員出差旅費，8人*3天*1,550元。
	4,000	貨物運費	4,000	成果作品運送費用(各級學校美術班聯合成果展)。
14,820		印刷裝訂與廣告費		
14,820		印刷及裝訂費		
1,136,194	1,192,390	修理保養及保固費	1,276,590	較上年度預算數1,192,390元，增加84,200元。
852,899	887,790	一般房屋修護費	950,790	
			47,790	開放學校場地維護(收支對列)。
			903,000	學校校舍及其他建築物等之修理(31年以上)(75%)。
283,295	304,600	機械及設備修護費	325,800	
			301,000	各項教學設備及其他公用用具等之保養修護(31年以上)(25%)。
			24,800	電腦設備維護費(電腦專案計畫)。
565,289	378,064	一般服務費	403,428	較上年度預算數378,064元，增加25,364元。
6,991	8,640	佣金、匯費、經理費及手續費	9,540	委託超商代收學雜費手續費，795人*2學期*6元。
428,098	231,424	計時與計件人員酬金	245,888	
			217,600	閩客語教學支援人員鐘點費，17人*1節*40週*320元。
			28,288	閩客語教學支援人員鐘點費之外聘人員勞、健保及勞退費用。
130,200	138,000	體育活動費	148,000	
			124,000	文康活動費，本校編列教師62人，每人編列2,000元。

# 臺北市地方教育發展基金－臺北市松山區民族國民小學

## 基金用途－國民教育計畫明細表

中華民國111年度

單位：新臺幣元

前年度 決算數	上年度 預算數	科 目	本 年 度 預 算 數	說 明
			24,000	文康活動費，本校編列特教教師12人，每人編列2,000元。
1,468,512	736,510	專業服務費	951,610	較上年度預算數736,510元，增加215,100元。
1,176,806	362,660	講課鐘點、稿費、出席審查及查詢費	542,660	
			2,560	行為人8小時性平課程鐘點費，8節*320元。
			2,500	校園性別事件調查專家學者出席費，1人次*2,500元。
			14,000	性別平等教育研習外聘講座鐘點費，7節*2,000元。
			12,000	小田園教育外聘講座鐘點費，6節*2,000元。
			28,800	美術班教材編輯費，4班*12月*600元。
			14,400	資源班教材編輯費，2班*12月*600元。
			230,400	外聘美術專長教師鐘點費，720節*320元。
			10,000	美術班外聘講座鐘點費，5節*2,000元(特教班級業務費)。
			8,000	資源班外聘講座鐘點費，4節*2,000元(特教班級業務費)。
			10,000	國小家長教育成長研習外聘講座鐘點費，5節*2,000元。
			30,000	教師專業成長外聘講座鐘點費，15節*2,000元。
			180,000	辦理雙語教學專題講座研習外聘講座鐘點費，90節*2,000元(新增)。
69,306	105,300	委託檢驗(定)試驗認證費	105,300	
			13,200	飲水機水質檢驗費，11臺*1,200元。
			92,100	公共安全檢查簽證及申報費、消防安全檢測費、電梯年度定檢、電氣保養等(班級業務費)。
	1,800	試務甄選費	1,800	教師甄選試務費用。
36,000		電腦軟體服務費		
186,400	266,750	其他專業服務費	301,850	
			122,400	游泳池水電清潔維護費，17班*7,200元。
			7,200	美術班學童午餐指導費(5-6年級)，2班*1人

# 臺北市地方教育發展基金－臺北市松山區民族國民小學

## 基金用途－國民教育計畫明細表

中華民國111年度

單位：新臺幣元

前年度決算數	上年度預算數	科 目	本 年 度 預 算 數	說 明
				*9月*400元。
			5,400	美術班學童午餐指導費(3-4年級)，2班*1人*9月*300元。
			8,000	學童牙齒保健檢查費。
			20,000	學生輔導指導費。
			54,000	工作人員午餐指導費，12人*9月*500元。
			32,400	學童午餐指導費(3-4年級)，12班*1人*9月*300元。
			10,800	學童午餐指導費(1-2年級)，12班*1人*9月*100元。
			32,400	學童午餐指導費(5-6年級)，9班*1人*9月*400元。
			9,250	開放學校場地保全值勤人員費用(收支對列)。
1,707,288	1,977,000	材料及用品費	1,631,000	
464,724	909,690	使用材料費	381,330	較上年度預算數909,690元，減少528,360元。
464,724	909,690	設備零件	381,330	
			4,000	數位無線隨身擴音器1臺(特殊班班級設備移列)(新增)。
			4,000	遊具(含桌遊)一批(特殊班班級設備移列)(新增)。
			24,000	智慧電視盒，4臺*6,000元(藝才班班級設備移列)(新增)。
			3,000	熱熔槍，15把*200元(藝才班班級設備移列)(新增)。
			15,000	書櫃(90*90*35cm)，6個*2,500元(班級設備移列)(新增)。
			72,000	板面工作椅(可旋轉式升降)，60張*1,200元(輔導室)(班級設備移列)。
			10,000	輔導諮商輔具一批(班級設備移列)(新增)。
			36,000	田徑訓練安全欄架，5座*7,200元(班級設備移列)(新增)。
			1,800	虛擬實境眼鏡，6個*300元(教務處)(班級設備移列)(新增)。
			30,000	可攜式跨平台數據交換傳感裝置，6臺*5,

# 臺北市地方教育發展基金－臺北市松山區民族國民小學

## 基金用途－國民教育計畫明細表

中華民國111年度

單位：新臺幣元

前年度 決算數	上年度 預算數	科 目	本 年 度 預 算 數	說 明
1,242,564	1,067,310	用品消耗	1,249,670	000元(教務處)(班級設備移列)(新增)。 各領域教學教具教材等(班級設備移列)。 電腦設備維護及管理費，25班*6,300元。 較上年度預算數1,067,310元，增加182,360元。
55,875	41,350	辦公(事務)用品	87,350	6,400 資源班文具用品(特教班級業務費)。 18,800 美術班文具用品(特教班級業務費)。 50,000 辦理雙語教學講座研習所需文具用品等(新增)。 5,000 辦理綠屋頂計畫所需辦公用品。 5,000 小田園教育體驗學習用文具等。 2,150 辦理聯合展所需文具用品(各級學校美術班聯合成果展)。
10,151	33,000	報章雜誌	60,000	50,000 圖書(教務處)(班級設備移列)。 10,000 輔導諮商參考圖書(輔導室)(班級設備移列)(新增)。
32,064	25,000	醫療用品(非醫療院所使用)	28,000	健康中心用藥品，30班以下每校基數15,000元，每超一班加1,000元*13班。
1,144,474	967,960	其他用品消耗	1,074,320	40,000 兒童節慶活動費。 145,500 專用垃圾袋、消毒藥水、衛生清潔用品及教室佈置費(班級業務費)。 456,060 教學材料費。 10,200 教學用教科書，6年級*1,700元。 55,280 美術班教學用材料、用品等(特教班教學材料費)。 27,640 資源班教學用材料、用品等(特教班教學材料費)。 74,900 運動會佈置用材料、獎牌及獎品等費用，按每班300元*43班計算另加基數62,000元。 940 性別平等教育場地佈置等雜支。 50,000 辦理綠屋頂計畫所需之種植培養土、有機肥料、花苗、菜苗、及種子等。



# 臺北市地方教育發展基金－臺北市松山區民族國民小學

## 基金用途－國民教育計畫明細表

中華民國111年度

單位：新臺幣元

前年度 決算數	上年度 預算數	科 目	本 年 度 預 算 數	說 明
			100,000	辦理推動雙語實驗課程講座、研討、發表會及教學觀摩等活動逾時誤餐餐盒費用，1,000人次*100元(新增)。
			60,000	辦理雙語教學所需教具教材等(新增)。
			10,000	辦理雙語教學相關活動等雜支(新增)。
			5,000	小田園教育體驗成果展活動佈置、食材及雜支等。
			33,000	農事體驗實作菜苗、種子、培養土等園藝資材等。
			1,200	辦理教師甄試提供工作人員逾時誤餐餐盒費用，12人次*100元。
			2,200	成果展場地佈置等雜支(各級學校美術班聯合成果展)。
			2,400	提供工作人員逾時誤餐餐盒費用，24人次*100元(各級學校美術班聯合成果展)。
491,736	549,000	會費、捐助、補助、分攤、照護、救濟與交流活動費	753,000	
10,000	10,000	捐助、補助與獎助	10,000	較上年度預算數10,000元，無增減。
10,000	10,000	獎助學員生給與	10,000	教育關懷獎每校推薦1名學生獎助金。
481,736	539,000	補貼、獎勵、慰問、照護與救濟	743,000	較上年度預算數539,000元，增加204,000元。
		獎勵費用	63,000	敬師活動費，105人*600元。
481,736	539,000	其他補貼、獎勵、慰問、照護與救濟	680,000	
			360	配合預算編列至千元，增列進位數360元。
			61,000	本市市民第3胎就讀國小教育補助費，61人*1,000元。
			8,800	弱勢學生冷氣使用費補助費用，11人*800元。
			40,800	弱勢學生教科書補助費用，24人*1,700元。
			210,000	清寒學生餐費補助，21人*200日*50元。
			359,040	補助學校午餐使用有機蔬菜或有機米計畫，561人*40週*16元。
264,299	419,000	其他	417,000	
264,299	419,000	其他支出	417,000	較上年度預算數419,000元，減少2,000元。
264,299	419,000	其他	417,000	

# 臺北市地方教育發展基金－臺北市松山區民族國民小學

## 基金用途－國民教育計畫明細表

中華民國111年度

單位：新臺幣元

前年度 決算數	上年度 預算數	科 目	本 年 度 預 算 數	說 明
			10,000	退休人員紀念品，2人*5,000元(由教育局移列)。
			126,000	執行學生路隊安全導護費及義工保險費，5人*2學期*20週*5日*2次*63元。
			500	配合預算編列至千元，增列進位數500元。
			198,600	舉辦學童學藝、校際各項活動車資及獎品暨教學材料等學生活動費用，993人*2學期*100元。
			81,900	班級自治費，819人*2學期*50元。

# 臺北市地方教育發展基金－臺北市松山區民族國民小學

## 基金用途－學前教育計畫明細表

中華民國111年度

單位：新臺幣元

前年度 決算數	上年度 預算數	科 目	本 年 度 預 算 數	說 明
15,728,951	14,772,000	合 計	16,158,000	
15,431,605	14,413,000	用人費用	15,743,000	
10,671,676	9,994,740	正式員額薪資	10,666,740	較上年度預算數9,994,740元，增加672,000元。
10,142,589	9,250,740	職員薪金	9,922,740	教職員13人及教保員1人薪金(詳用人費用彙計表)。
529,087	744,000	工員工資	744,000	工員2人工資(詳用人費用彙計表)。
66,380	118,343	超時工作報酬	118,343	較上年度預算數118,343元，無增減。
66,380	118,343	加班費	118,343	不休假出勤加班費。
2,521,333	2,461,981	獎金	2,837,433	較上年度預算數2,461,981元，增加375,452元。
1,083,500	1,213,000	考績獎金	1,505,000	依考績法規定核發之獎金。
1,437,833	1,248,981	年終獎金	1,332,433	依規定於年節加發之獎金。
955,423	796,464	退休及卹償金	995,256	較上年度預算數796,464元，增加198,792元。
922,528	773,424	職員退休及離職金	972,216	提撥退撫基金。
32,895	23,040	工員退休及離職金	23,040	提撥勞工退休準備金。
1,216,793	1,041,472	福利費	1,125,228	較上年度預算數1,041,472元，增加83,756元。
1,044,349	860,652	分擔員工保險費	952,848	分擔公保、勞保、健保費。
860	4,300	傷病醫藥費	4,300	
			1,720	幼兒園廚工健康檢查，2人*860元。
			2,580	幼兒園教保人員健康檢查費，3人*860元。
139,584	128,520	員工通勤交通費	136,080	
			22,680	教保員、廚工上下班交通費，3人*12月*630元。
			113,400	幼教教師上下班交通費，9人*10月*1,260元。
32,000	48,000	其他福利費	32,000	休假旅遊補助費。
85,117	88,000	服務費用	88,000	
31,972	33,728	一般服務費	33,728	較上年度預算數33,728元，無增減。
1,972	1,728	佣金、匯費、經理費及手續費	1,728	委託超商代收學雜費手續費，144人*2學期*6元。
30,000	32,000	體育活動費	32,000	
			26,000	文康活動費，本校編列幼教教師13人，每

# 臺北市地方教育發展基金－臺北市松山區民族國民小學

## 基金用途－學前教育計畫明細表

中華民國111年度

單位：新臺幣元

前年度 決算數	上年度 預算數	科 目	本 年 度 預 算 數	說 明
				人編列2,000元。
			6,000	文康活動費，本校編列契約進用教保員1人、廚工2人，合計3人，每人編列2,000元（上述人員係幼托整合前得編列文康活動費之人員）。
53,145	54,272	專業服務費	54,272	較上年度預算數54,272元，無增減。
53,145	54,272	其他專業服務費	54,272	
			54,000	學童午餐指導費，6班*2人*9月*500元。
			272	配合預算編列至千元，增列進位數272元。
119,853	103,000	材料及用品費	159,000	
95,700	59,800	使用材料費	115,800	較上年度預算數59,800元，增加56,000元。
95,700	59,800	設備零件	115,800	
			27,900	藍芽無線麥克風，6組*4,650元(幼兒園設備移列)(新增)。
			87,900	幼兒園益智教材教具等(幼兒園設備移列)。
24,153	43,200	用品消耗	43,200	較上年度預算數43,200元，無增減。
24,153	43,200	其他用品消耗	43,200	消毒藥水、衛生清潔用品及教室佈置費等(班級業務費)。
68,976	72,000	會費、捐助、補助、分攤、照護、救濟與交流活動費	72,000	
68,976	72,000	補貼、獎勵、慰問、照護與救濟	72,000	較上年度預算數72,000元，無增減。
68,976	72,000	其他補貼、獎勵、慰問、照護與救濟	72,000	
			23,266	低收入戶家庭幼生月費補助，1人*2學期*11,633元。
			18,090	危機家庭幼生餐點月費補助，1人*9月*2,010元。
			29,760	補助學校午餐使用有機蔬菜或有機米計畫，155人*40週*1次*4.8元。
			884	配合預算編列至千元，增列進位數884元。
23,400	96,000	其他	96,000	
23,400	96,000	其他支出	96,000	較上年度預算數96,000元，無增減。
23,400	96,000	其他	96,000	幼兒導護費。

# 臺北市地方教育發展基金－臺北市松山區民族國民小學

## 基金用途－一般行政管理計畫明細表

中華民國111年度

單位：新臺幣元

前年度 決算數	上年度 預算數	科 目	本 年 度 預 算 數	說 明
16,428,007	16,562,000	合計	17,088,000	
15,467,278	15,271,000	用人費用	14,915,000	
10,885,765	9,948,000	正式員額薪資	9,684,000	較上年度預算數9,948,000元，減少264,000元。
8,953,734	7,824,000	職員薪金	8,280,000	教職員12人薪金(詳用人費用彙計表)。
812,731	1,092,000	工員工資	372,000	工員1人工資(詳用人費用彙計表)。
1,119,300	1,032,000	警餉	1,032,000	校警2人薪金(詳用人費用彙計表)。
379,060	552,296	超時工作報酬	501,163	較上年度預算數552,296元，減少51,133元。
379,060	552,296	加班費	501,163	
			473,598	不休假出勤加班費。
			6,833	適用勞基法人員國定假日加班費。
			20,732	颱風輪值及行政業務加班費(統籌業務費)。
2,287,508	2,635,000	獎金	2,519,173	較上年度預算數2,635,000元，減少115,827元。
1,210,811	1,391,500	考績獎金	1,309,500	依考績法規定核發之獎金。
1,076,697	1,243,500	年終獎金	1,209,673	依規定於年節加發之獎金。
732,973	836,352	退休及卹償金	933,504	較上年度預算數836,352元，增加97,152元。
557,288	748,992	職員退休及離職金	903,744	提撥退撫基金。
175,685	87,360	工員退休及離職金	29,760	提撥勞工退休準備金。
1,181,972	1,299,352	福利費	1,277,160	較上年度預算數1,299,352元，減少22,192元。
834,919	907,272	分擔員工保險費	901,080	分擔公保、勞保、健保費。
128,492	136,080	員工通勤交通費	136,080	職員、技工上下班交通費，9人*12月*1,260元。
218,561	256,000	其他福利費	240,000	休假旅遊補助費。
740,050	850,000	服務費用	1,701,000	
12,000	12,000	郵電費	12,000	較上年度預算數12,000元，無增減。
12,000	12,000	電話費	12,000	校園安全保全專線電話費用等。
143,300	192,000	一般服務費	646,000	較上年度預算數192,000元，增加454,000元。
115,500	160,000	外包費	616,000	
			160,000	消化超額職工4人(技工、工友)業務外包費。
			456,000	工友業務外包費，1人*12月*38,000元(新增)。

# 臺北市地方教育發展基金－臺北市松山區民族國民小學

## 基金用途－一般行政管理計畫明細表

中華民國111年度

單位：新臺幣元

前年度 決算數	上年度 預算數	科 目	本 年 度 預 算 數	說 明
27,800	32,000	體育活動費	30,000	文康活動費，本校編列職員12人、工員1人、校警2人，合計15人，每人編列2,000元。
512,750	547,600	專業服務費	944,600	較上年度預算數547,600元，增加397,000元。
512,750	547,600	其他專業服務費	944,600	
			397,567	校園安全環境改善設施專案(新增)。
			547,033	校園安全機械定點、機動巡邏等保全費用。
72,000	98,400	公共關係費	98,400	較上年度預算數98,400元，無增減。
72,000	98,400	公共關係費	98,400	校長特別費，12月*8,200元。
219,679	440,000	材料及用品費	471,000	
219,679	440,000	用品消耗	471,000	較上年度預算數440,000元，增加31,000元。
209,079	433,800	辦公(事務)用品	456,500	
			456,108	本校奉核定普通班33班、美術班4班、附設幼兒園6班，統籌業務費計算如下：1,290元*15班*12月=232,200元，810元*15班*12月=145,800元，640元*13班*12月=99,840元，以上合計477,840元，除依實際需求移列加班費20,732元及會費1,000元外，其餘如列數。
			392	配合預算編列至千元，增列進位數392元。
10,600	6,200	服裝	14,500	
			2,200	校警皮鞋，2人*1雙*1,100元。
			800	校警服裝配備，2人*400元。
			3,000	校警夏服，2人*1套*1,500元(成立第37年)。
			4,400	校警冬服，2人*1套*2,200元(新增)。
			100	校警襪子，2人*1雙*50元。
			4,000	校警冬季大衣，2人*1套*2,000元(新增)。
1,000	1,000	會費、捐助、補助、分攤、照護、救濟與交流活動費	1,000	
1,000	1,000	會費	1,000	較上年度預算數1,000元，無增減。
1,000	1,000	職業團體會費	1,000	護理師1人公會會費(統籌業務費)。

# 臺北市地方教育發展基金－臺北市松山區民族國民小學

## 基金用途－建築及設備計畫明細表

中華民國111年度

單位：新臺幣元

前年度 決算數	上年度 預算數	科 目	本 年 度 預 算 數	說 明
6,549,702	5,340,000	合計	7,958,000	
6,549,702	5,340,000	購建固定資產、無形資產及非理財 目的之長期投資	7,958,000	
6,342,954	2,165,000	購建固定資產	1,702,000	
6,342,954	2,165,000	一般建築及設備計畫	1,702,000	
4,937,434	973,000	校園整修工程		
4,937,434	973,000	興建土地改良物		
189,800	54,000	班級設備	129,700	
10,800	14,000	購置機械及設備	42,000	
			15,000	新購空氣清淨機(二合一涼風智慧)1臺(學務處)。
			10,000	新購引擎抽水機1臺(總務處)。
			17,000	新購割草機(充電式、48V)1臺(總務處)。
179,000	40,000	購置雜項設備	87,700	
			11,000	新購籬笆剪(充電式)1臺(總務處)。
			25,000	新購彈簧助跳板(進口木製S型)1個(學務處)。
			11,700	新購吹葉機1臺(總務處)。
			40,000	汰換一對一變頻分離式冷氣機(5-7坪用，含安裝等)1臺(學務處)。
57,600	43,000	特殊班設備	61,000	
21,600	43,000	購置機械及設備	24,000	
			24,000	新購投影機(3600lm)，2臺*12,000元(特殊班)。
36,000		購置雜項設備	37,000	
			12,000	新購移動式旋轉磁性黑板(120*210cm)1臺(藝才班)。
			25,000	新購掃圖裁藝機1臺(藝才班)。
568,000	618,000	資訊設備	594,300	
568,000	618,000	購置機械及設備	594,300	
			442,800	汰換桌上型電腦(含顯示器)，18部*24,600元(電腦專案計畫)。
			27,500	新購筆記型電腦1部(電腦專案

# 臺北市地方教育發展基金－臺北市松山區民族國民小學

## 基金用途－建築及設備計畫明細表

中華民國111年度

單位：新臺幣元

前年度 決算數	上年度 預算數	科 目	本 年 度 預 算 數	說 明
			124,000	計畫)。 汰換網路及資訊周邊設備(電腦專案計畫)。
20,000	56,000	幼兒園設備		
20,000	56,000	購置機械及設備		
570,120	421,000	校園設備		
570,120	20,000	購置機械及設備		
	68,000	購置交通及運輸設備		
	333,000	購置雜項設備		
		校園電梯改善工程	917,000	
		購置機械及設備	917,000	
			839,700	一、施工費。
			61,298	二、委託技術服務費(總包價法)。
			16,002	三、工程管理費(按施工費約2%提列)。
	36,000	購置無形資產	36,000	
	36,000	一般建築及設備計畫	36,000	
	36,000	資訊設備	36,000	
	36,000	購置電腦軟體	36,000	
			36,000	電腦教學軟體費(電腦專案計畫)。
206,748	3,139,000	遞延支出	6,220,000	
206,748	3,139,000	一般建築及設備計畫	6,220,000	
		至真樓、至善樓地下室整修工程	6,220,000	
		遞延修繕房屋建築支出	6,220,000	
			5,745,660	一、施工費。
			359,740	二、委託技術服務費(總包價法)。
			114,600	三、工程管理費(按施工費約2%提列)。
206,748	3,139,000	校園整修工程		
	3,139,000	遞延修繕房屋建築支出		
206,748		其他遞延支出		



# 預 算 參 考 表

# 臺北市地方教育發展基金－臺北市松山區民族國民小學

## 預計平衡表

中華民國111年12月31日

單位：新臺幣千元

109年(前年) 12月31日 決算數	科 目	111年12月31日 預計數	110年12月31日 預計數	比較增減(-)
3,344,049	資產合計	3,341,628	3,342,680	-1,052
3,344,049	資產	3,341,628	3,342,680	-1,052
15,275	流動資產	12,854	13,906	-1,052
14,995	現金	12,574	13,626	-1,052
14,995	銀行存款	12,574	13,626	-1,052
280	預付款項	280	280	
280	預付費用	280	280	
2,467	投資、長期應收款項、貸墊款及準備金	2,467	2,467	
2,467	準備金	2,467	2,467	
1,432	退休及離職準備金	1,432	1,432	
1,034	其他準備金	1,034	1,034	
3,326,308	其他資產	3,326,308	3,326,308	
3,326,308	什項資產	3,326,308	3,326,308	
2	暫付及待結轉帳項	2	2	
3,326,306	代管資產	3,326,306	3,326,306	
3,344,049	負債及基金餘額合計	3,341,628	3,342,680	-1,052
3,338,204	負債	3,338,204	3,338,204	
9,243	流動負債	9,243	9,243	
9,236	應付款項	9,236	9,236	
8,912	應付代收款	8,912	8,912	
323	應付費用	323	323	
7	預收款項	7	7	
7	預收收入	7	7	
3,328,961	其他負債	3,328,961	3,328,961	
3,328,961	什項負債	3,328,961	3,328,961	
881	存入保證金	881	881	
1,432	應付退休及離職金	1,432	1,432	
3,326,306	應付代管資產	3,326,306	3,326,306	
342	暫收及待結轉帳項	342	342	
5,845	基金餘額	3,424	4,476	-1,052
5,845	基金餘額	3,424	4,476	-1,052
5,845	基金餘額	3,424	4,476	-1,052
5,845	累積餘額	3,424	4,476	-1,052

註：1.信託代理與保證資產(負債)前年度決算數647,399元，上年度預計數647,399元，本年度預計數647,399元。2.或有資產(負債)0元。3.本基金自93年度起，本固定項目分開原則，將屬長期固定帳項，包括固定資產16,204,265元、無形資產37,017元及長期債務0元等，另立帳類管理，未納入本表。

臺北市地方教育發展基金一

各項費用

中華民國

前年度 決算數	上年度 預算數	計畫別	合計	國民教育計畫
		用途別科目		
153,685,867	150,587,000	合計	162,648,000	121,444,000
139,087,427	137,049,000	用人費用	145,535,000	114,877,000
75,946,119	72,310,740	正式員額薪資	77,050,740	56,700,000
73,485,001	69,442,740	職員薪金	74,902,740	56,700,000
1,341,818	1,836,000	工員工資	1,116,000	
1,119,300	1,032,000	警餉	1,032,000	
905,754	1,084,160	聘僱及兼職人員薪資	1,154,560	1,154,560
905,754	1,084,160	兼職人員酬金	1,154,560	1,154,560
909,641	1,257,779	超時工作報酬	1,259,981	640,475
909,641	1,257,779	加班費	1,259,981	640,475
16,332,785	18,984,981	獎金	20,584,606	15,228,000
7,190,001	9,946,500	考績獎金	10,955,000	8,140,500
9,142,784	9,038,481	年終獎金	9,629,606	7,087,500
35,322,306	34,465,763	退休及卹償金	35,929,803	34,001,043
34,613,257	34,355,363	職員退休及離職金	35,877,003	34,001,043
709,049	110,400	工員退休及離職金	52,800	
9,670,822	8,945,577	福利費	9,555,310	7,152,922
7,180,436	6,156,828	分擔員工保險費	6,750,948	4,897,020
176,360	285,500	傷病醫藥費	285,500	281,200
756,638	714,420	員工通勤交通費	721,980	449,820
1,557,388	1,788,829	其他福利費	1,796,882	1,524,882
5,152,507	4,541,000	服務費用	5,555,000	3,766,000
1,103,285	1,248,946	水電費	1,082,632	1,082,632
965,474	1,131,598	工作場所電費	946,000	946,000
137,811	117,348	工作場所水費	136,632	136,632
14,580	12,000	郵電費	12,000	
2,580		郵費		
12,000	12,000	電話費	12,000	
36,660	47,090	旅運費	51,740	51,740
36,660	43,090	國內旅費	47,740	47,740
	4,000	貨物運費	4,000	4,000

# 臺北市松山區民族國民小學

## 彙計表

111年度

單位：新臺幣元

學前教育計畫	一般行政管理計畫	建築及設備計畫			
16,158,000	17,088,000	7,958,000			
15,743,000	14,915,000				
10,666,740	9,684,000				
9,922,740	8,280,000				
744,000	372,000				
	1,032,000				
118,343	501,163				
118,343	501,163				
2,837,433	2,519,173				
1,505,000	1,309,500				
1,332,433	1,209,673				
995,256	933,504				
972,216	903,744				
23,040	29,760				
1,125,228	1,277,160				
952,848	901,080				
4,300					
136,080	136,080				
32,000	240,000				
88,000	1,701,000				
	12,000				
	12,000				

臺北市地方教育發展基金一

各項費用

中華民國

前年度 決算數	上年度 預算數	計畫別		合計	國民教育計畫
		用途別科目			
14,820		印刷裝訂與廣告費			
14,820		印刷及裝訂費			
1,136,194	1,192,390	修理保養及保固費		1,276,590	1,276,590
852,899	887,790	一般房屋修護費		950,790	950,790
283,295	304,600	機械及設備修護費		325,800	325,800
740,561	603,792	一般服務費		1,083,156	403,428
8,963	10,368	佣金、匯費、經理費及手續費		11,268	9,540
115,500	160,000	外包費		616,000	
428,098	231,424	計時與計件人員酬金		245,888	245,888
188,000	202,000	體育活動費		210,000	148,000
2,034,407	1,338,382	專業服務費		1,950,482	951,610
1,176,806	362,660	講課鐘點、稿費、出席審查及查詢費		542,660	542,660
69,306	105,300	委託檢驗(定)試驗認證費		105,300	105,300
	1,800	試務甄選費		1,800	1,800
36,000		電腦軟體服務費			
752,295	868,622	其他專業服務費		1,300,722	301,850
72,000	98,400	公共關係費		98,400	
72,000	98,400	公共關係費		98,400	
2,046,820	2,520,000	材料及用品費		2,261,000	1,631,000
560,424	969,490	使用材料費		497,130	381,330
560,424	969,490	設備零件		497,130	381,330
1,486,396	1,550,510	用品消耗		1,763,870	1,249,670
264,954	475,150	辦公(事務)用品		543,850	87,350
10,151	33,000	報章雜誌		60,000	60,000
10,600	6,200	服裝		14,500	
32,064	25,000	醫療用品(非醫療院所使用)		28,000	28,000
1,168,627	1,011,160	其他用品消耗		1,117,520	1,074,320
6,549,702	5,340,000	購建固定資產、無形資產及非理財目的之長期投資		7,958,000	
6,342,954	2,165,000	購建固定資產		1,702,000	
4,937,434	973,000	興建土地改良物			
1,190,520	751,000	購置機械及設備		1,577,300	

# 臺北市松山區民族國民小學

## 彙計表

111年度

單位：新臺幣元

學前教育計畫	一般行政管理計畫	建築及設備計畫			
33,728	646,000				
1,728	616,000				
32,000	30,000				
54,272	944,600				
54,272	944,600				
	98,400				
	98,400				
159,000	471,000				
115,800					
115,800					
43,200	471,000				
	456,500				
	14,500				
43,200		7,958,000			
		1,702,000			
		1,577,300			

臺北市地方教育發展基金一

各項費用

中華民國

前年度 決算數	上年度 預算數	計畫別	合計	國民教育計畫
		用途別科目		
	68,000	購置交通及運輸設備		
215,000	373,000	購置雜項設備	124,700	
	36,000	購置無形資產	36,000	
	36,000	購置電腦軟體	36,000	
206,748	3,139,000	遞延支出	6,220,000	
	3,139,000	遞延修繕房屋建築支出	6,220,000	
206,748		其他遞延支出		
561,712	622,000	會費、捐助、補助、分攤、照護、救濟 與交流活動費	826,000	753,000
1,000	1,000	會費	1,000	
1,000	1,000	職業團體會費	1,000	
10,000	10,000	捐助、補助與獎助	10,000	10,000
10,000	10,000	獎助學員生給與	10,000	10,000
550,712	611,000	補貼、獎勵、慰問、照護與救濟	815,000	743,000
		獎勵費用	63,000	63,000
550,712	611,000	其他補貼、獎勵、慰問、照護與救濟	752,000	680,000
287,699	515,000	其他	513,000	417,000
287,699	515,000	其他支出	513,000	417,000
287,699	515,000	其他	513,000	417,000

# 臺北市松山區民族國民小學

## 彙計表

111年度

單位：新臺幣元

學前教育計畫	一般行政管理計畫	建築及設備計畫			
		124,700			
		36,000			
		36,000			
		6,220,000			
		6,220,000			
72,000	1,000				
	1,000				
	1,000				
72,000					
72,000					
96,000					
96,000					
96,000					



# 臺北市地方教育發展基金－臺北市松山區民族國民小學

## 員工人數彙計表

中華民國111年度

單位：人

計 畫 及 項 目	上年度最高可 進用員額數	本年度 增減(-)數	本年度最高可 進用員額數	說 明
合計	101	4	105	
國民教育計畫部分	69	5	74	
職員	69	5	74	
學前教育計畫部分	16		16	
職員	14		14	
技工	2		2	
一般行政管理計畫部分	16	-1	15	
職員	11	1	12	
駐衛警	2		2	
技工	1		1	
工友	2	-2		

註：1.本表約僱、聘用係指奉准有案之約聘僱人員。

2.外包費編列工友外包1人、消化超額職工業務外包費等，計61萬6千元。 3.計時與計件人員酬金編列閩客語教學支援人員鐘點費等，計24萬5,888元。

本 頁 空 白

臺北市地方教育發展基金一

用人費用

中華民國

計畫及項目	合計	正式 員額 薪資	聘僱 人員 薪資	超時 工作 報酬	津貼	獎 金		
						年終獎金	考績獎金	其他
合計	145,535,000	77,050,740		1,259,981		9,629,606	10,955,000	
國民教育計畫	114,877,000	56,700,000		640,475		7,087,500	8,140,500	
職員薪金	56,700,000	56,700,000						
兼職人員 酬金	1,154,560							
加班費	640,475			640,475				
考績獎金	8,140,500						8,140,500	
年終獎金	7,087,500					7,087,500		
職員退休 及離職金	34,001,043							
分擔員工 保險費	4,897,020							
傷病醫藥 費	281,200							
員工通勤 交通費	449,820							
其他福利 費	1,524,882							
學前教育計畫	15,743,000	10,666,740		118,343		1,332,433	1,505,000	
職員薪金	9,922,740	9,922,740						
工員工資	744,000	744,000						
加班費	118,343			118,343				
考績獎金	1,505,000						1,505,000	
年終獎金	1,332,433					1,332,433		
職員退休 及離職金	972,216							
工員退休 及離職金	23,040							

# 臺北市松山區民族國民小學

## 彙計表

111年度

單位：新臺幣元

退休及卹償金		資遣費	福 利 費					提繳費	兼任 人員 用人 費用
退休金	卹償金		分擔 保險費	傷病 醫藥費	提撥 福利金	員工通勤 交通費	其他		
35,929,803			6,750,948	285,500		721,980	1,796,882	1,154,560	
34,001,043			4,897,020	281,200		449,820	1,524,882	1,154,560	
34,001,043			4,897,020	281,200		449,820	1,524,882	1,154,560	
995,256			952,848	4,300		136,080	32,000		
972,216									
23,040									

臺北市地方教育發展基金一

用人費用

中華民國

計畫及項目	合計	正式 員額 薪資	聘僱 人員 薪資	超時 工作 報酬	津貼	獎 金		
						年終獎金	考績獎金	其他
分擔員工 保險費	952,848							
傷病醫藥 費	4,300							
員工通勤 交通費	136,080							
其他福利 費	32,000							
一般行政管 理計畫	14,915,000	9,684,000		501,163		1,209,673	1,309,500	
職員薪金	8,280,000	8,280,000						
工員工資	372,000	372,000						
警餉	1,032,000	1,032,000						
加班費	501,163			501,163				
考績獎金	1,309,500						1,309,500	
年終獎金	1,209,673					1,209,673		
職員退休 及離職金	903,744							
工員退休 及離職金	29,760							
分擔員工 保險費	901,080							
員工通勤 交通費	136,080							
其他福利 費	240,000							

註：1.本表兼任人員用人費用，係學校教職員兼課或請假代課鐘點費。2.外包費編列工友外包1人、消化超額職工業務外包費等，計61萬6千元。3.計時與計件人員酬金編列閩客語教學支援人員鐘點費等，計24萬5,888元。

# 臺北市松山區民族國民小學

## 彙計表

111年度

單位：新臺幣元

退休及卹償金		資遣費	福 利 費					提繳費	兼任 人員 用人 費用
退休金	卹償金		分擔 保險費	傷病 醫藥費	提撥 福利金	員工通勤 交通費	其他		
			952,848						
				4,300					
						136,080			
							32,000		
933,504			901,080			136,080	240,000		
903,744									
29,760									
			901,080						
						136,080			
							240,000		

# 臺北市地方教育發展基金－臺北市松山區民族國民小學

## 單位（或計畫）成本分析表

中華民國111年度

單位：新臺幣千元

計 畫 別	單 位	單位成本(元)或 平均利(費)率	數 量	預 算 數	說 明
合計				162,648	
國民教育計畫				121,444	
學前教育計畫				16,158	
一般行政管理計畫				17,088	
建築及設備計畫				7,958	

# 臺北市地方教育發展基金－臺北市松山區民族國民小學

## 5年來主要業務計畫分析表

中華民國111年度

單位：新臺幣千元

年度及項目	單位	數量	單位成本(元)或平均利(費)率	金額	說明
(本)年度預算數					
國民教育計畫				121,444	
學前教育計畫				16,158	
(上)年度預算數					
國民教育計畫				113,913	
學前教育計畫				14,772	
(前)年度決算數					
國民教育計畫				114,979	
學前教育計畫				15,729	
(108)年度決算數					
國民教育計畫				113,986	
學前教育計畫				16,091	
(107)年度決算數					
國民教育計畫				106,397	
學前教育計畫				15,699	



# 臺北市地方教育發展基金－臺北市松山區民族國民小學

## 資本資產明細表

中華民國111年度

單位：新臺幣千元

項 目	取得成本 (期初餘額)	以前年度 累計折舊/ 長期投資 評 價	本 年 度 變 動				本年度累計折 舊/長期投資 評價變動數	期末餘額	
			增加		減少				主要增減 原因說明
			金額	類型	金額	類型			
合計	51,451	32,660	1,738		6		4,282	16,241	
土地改良物	11,360	1,416					705	9,239	
房屋及建築	216	125					22	69	
機械及設備	22,852	17,843	1,577	增置			2,129	4,457	
交通及運輸 設備	2,591	2,147					100	343	
雜項設備	14,425	11,128	125	增置			1,325	2,096	
電腦軟體	7		36	增置	6	無形資 產攤銷		37	