

中華民國 111 年度

4-0501643

臺北市總預算案

臺北市政府教育局主管

臺北市地方教育發展基金

臺北市北投區文林國民小學附屬單位預算之分預算

(特別收入基金)

臺北市北投區文林國民小學編

臺北市地方教育發展基金－臺北市北投區文林國民小學

目次

中華民國111年度

一、財務摘要	第 1 頁
二、業務計畫及預算概要	第 3 -13 頁
三、預算主要表	
(一) 基金來源、用途及餘絀預計表	第 15 頁
(二) 現金流量預計表	第 16 頁
四、預算明細表	
(一) 基金來源－服務收入明細表	第 17 頁
(二) 基金來源－財產處分收入明細表	第 18 頁
(三) 基金來源－其他財產收入明細表	第 19 頁
(四) 基金來源－公庫撥款收入明細表	第 20 頁
(五) 基金來源－學雜費收入明細表	第 21 頁
(六) 基金來源－雜項收入明細表	第 22 頁
(七) 基金用途－國民教育計畫明細表	第 23 -32 頁
(八) 基金用途－學前教育計畫明細表	第 33 -37 頁
(九) 基金用途－一般行政管理計畫明細表	第 38 -39 頁
(十) 基金用途－建築及設備計畫明細表	第 40 -41 頁
五、預算參考表	
(一) 預計平衡表	第 43 頁
(二) 各項費用彙計表	第 44 -49 頁
(三) 員工人數彙計表	第 50 頁
(四) 用人費用彙計表	第 52 -55 頁
(五) 聘用及約僱人員明細表	第 56 -57 頁
(六) 單位(或計畫)成本分析表	第 58 頁

臺北市地方教育發展基金－臺北市北投區文林國民小學

目 次

中華民國111年度

(七) 5年來主要業務計畫分析表 第 59 頁

(八) 資本資產明細表 第 60 頁

臺北市地方教育發展基金－臺北市北投區文林國民小學

財務摘要

中華民國111年度

單位：新臺幣千元

項 目	本 年 度	上 年 度	比較增減數	%
經營成績：				
基金來源	122,389	131,089	-8,700	-6.64
基金用途	124,015	132,640	-8,625	-6.50
賸餘(短絀)	-1,626	-1,551	-75	--
餘絀情形：				
基金餘額	3,871	5,497	-1,626	-29.58
現金流量(註)：				
現金及約當現金之淨增(減)	-1,626	-1,551	-75	--

附註：現金流量係採現金及約當現金基礎，包括現金及自投資日起3個月內到期或清償之債權證券。

本 頁 空 白

業務計畫及預算概要

業務計畫及預算概要

中華民國 111 年度

壹、基金概況

一、設立宗旨及願景：

- (一) 本校遵照憲法第 158 條及 160 條規定，教育文化應發展國民之民族精神、自治精神，國民道德與健全體格、科學及生活智能，以培養八大學習領域及十大基本能力。
- (二) 本校自 91 年度起依教育經費編列與管理法第 13 條規定設置「臺北市地方教育發展基金」，以促進教育健全發展，提昇教育經費運用績效。
- (三) 「建構優質的學習環境，彩繪綺麗的歡樂童年」是本校的願景，並以此營造一個『健康成長』『快樂學習』『尊重關懷』『溝通分享』的優質環境，讓文林的每個孩子都能養成『愛整潔』『守秩序』『有禮貌』『負責任』的良好品德，具有人本情懷、鄉土與國際意識、民主素養、統整能力、終身學習的多元智慧，開創綺麗、歡樂的童年生活。

二、施政重點：

- (一) 開啟多元智慧：尊重每個學生獨特的個性，以多元智慧的觀點協助他找到生命的亮點，肯定天生我才必有用，能知於學，樂於學。
- (二) 培養生活能力：培養學生帶得走的公民關鍵能力，強化自我管理、閱讀理解、理性批判、問題解決、奉獻服務、溝通表達等核心素養。
- (三) 蘊育人文情懷：在溫馨開放的校園文化中，孕育人文情懷，學會尊重、包容；建構生命的價值、完成人性的開展。
- (四) 建置溫馨民主的校園文化：
 1. 以參與式管理、落實行政、教師會、家長會三者的良性互動。
 2. 以學生第一，教學優先的觀念提昇行政服務效率。
 3. 放下威權心態，開啟校園民主之風氣。
- (五) 推動適性教學：
 1. 落實校本課程理念，採多元化、活潑化的教學及評量。
 2. 運用校內、外資源，加強多元學習能力。
 3. 關懷相對弱勢學生之教學及輔導。
 4. 推動行動學習，充實學生運用資訊之知能，並提昇教師運用學習

業務計畫及預算概要

中華民國 111 年度

載具教學之能力。

(六) 辦理發展性的訓輔活動：

1. 辦理各項活動、競賽及展演。
2. 推動校內外學習服務。
3. 發展績優社團及校隊，如游泳隊、網球隊及田徑隊等。
4. 加強新興領域教育的辦理，並融入各科教學以收成效。

三、組織概況：

本校設置校長 1 人，綜理全校校務，下設教務處、學生事務處、總務處、輔導室、會計室、人事室及幼兒園等單位。

內部分層業務如下：

(一) 教務處：秉承校長之命，辦理全校教務事項。

1. 教學組：掌理課程編排、課業考查、學藝競賽、教學研究、教師進修、差假教師調代課及缺補課之查核等事項。
2. 註冊組：掌理註冊、編班、轉學、學籍保管、各項獎助學金補助及成績考查等有關學籍事項，教科書編選、教學用具之管理、保管及出版學校刊物等有關事項。
3. 資訊組：掌理電腦設備及區域網路之管理、保管等事項。

(二) 學生事務處：秉承校長之命，辦理全校學生事務事項。

1. 訓育組：掌理訓育計畫之擬定及辦理各類訓育等活動。
2. 體育組：掌理學生體育活動、體格鍛鍊等事項。
3. 衛生組：掌理健康檢查，個人及環境衛生檢查、保健等事項。

(三) 總務處：秉承校長之命，辦理全校總務事項。

1. 事務組：掌理校舍、校具、財產、物品採購保管、工程發包、監工及驗收、文件收發登錄、撰擬繕校、典守學校印信、檔案保管、整理各項會議紀錄及校史。
2. 出納組：辦理現金、零用金、票據、契約之保管等收支事項，辦理員工薪津發放及各項扣繳單據證明等。

(四) 輔導室：秉承校長之命，辦理全校學生學習輔導、生活輔導、生涯輔導等事項。

1. 輔導組：掌理學生個案建立、學習輔導、生活輔導、生涯輔導

業務計畫及預算概要

中華民國 111 年度

及兩性教育、親職教育、輔導資料搜集建檔、組訓愛心家長、實施測驗、社區人力整合、出版親職刊物等事項。

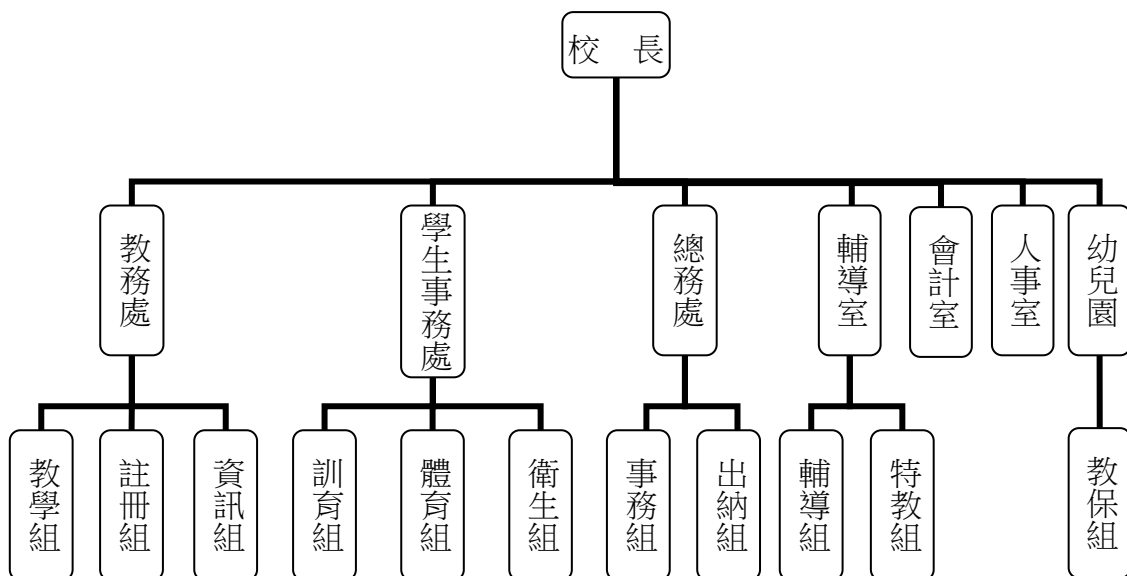
2. 特教組：擬訂特殊教育計畫章則、親師輔導諮詢、特教班甄選鑑別、實施各項診斷測驗、特教兒童追蹤輔導等事項。

(五) 會計室：秉承上級主計機關之監督與指導，並受校長之指揮，依法辦理歲計、會計、統計等事項。

(六) 人事室：秉承上級人事機關之監督與指導，並受校長之指揮，依法辦理人事管理查核等事項。

(七) 幼兒園：秉承校長之命，綜理園務、規劃幼兒教學、保育、環境與各項措施。

教保組：掌理幼兒課程規劃、教學活動編排彙整、發展篩檢、衛生保健等事項。



臺北市地方教育發展基金-臺北市北投區文林國民小學

業務計畫及預算概要

中華民國 111 年度

四、基金歸類及屬性：

本校地方教育發展基金依據教育經費編列與管理法第 13 條規定設置，本基金為預算法第 4 條第 1 項第 2 款第 5 目所定之特別收入基金，以本府教育局為管理機關。

貳、業務計畫

一、基金來源：

單位：新臺幣千元

業務計畫	本年度預算數	實施內容
勞務收入	231	本年度預計辦理泳訓班報名費及教師甄選報名費等收入。
財產收入	73	本年度預計辦理財產報廢變賣之殘值收入、教職員工停車收入等。
政府撥入收入	117,319	本年度預計由公庫撥入數。
教學收入	3,444	本年度預計收取學生之學費、雜費等收入。
其他收入	1,322	本年度預計收取數位學生證補卡等收入。

二、基金用途：

單位：新臺幣千元

業務計畫	本年度預算數	實施內容
國民教育計畫	87,088	本年度預計辦理教學事項為： 1. 各項教學、學生事務及輔導等業務。 2. 新購教具、圖書等各科教學設備，充實各科教材及用具。 3. 革新教學方法，提高教學效能。 4. 教師甄選業務、指定活動等項目。
學前教育計畫	18,749	本年度預計辦理教學事項為： 1. 幼兒園各項教學及活動。 2. 新購教學用品，革新教學方法，提高教學效能。 3. 幼兒園各項活動，鍛鍊幼兒強健的身

臺北市地方教育發展基金-臺北市北投區文林國民小學

業務計畫及預算概要

中華民國 111 年度

		體，增進幼兒各項生活智能。
一般行政管理計畫	13,311	本年度預計辦理事項為： 1. 綜理學校總務、人事、會計等業務。 2. 配合校務推動行政處室支援工作，進而增進校務運作。
建築及設備計畫	4,867	本年度預計辦理事項為： 1. 購置各科教學課程所需教學設備。 2. 辦理仁愛樓二至四樓男女廁所整修工程之建築師及工程招標作業。

參、預算概要

一、基金來源及用途之預計：

(一) 本年度基金來源：

服務收入 23 萬 1 千元、財產處分收入 1 萬 3 千元、其他財產收入 6 萬元、公庫撥款收入 1 億 1,731 萬 9 千元、學雜費收入 344 萬 4 千元、雜項收入 132 萬 2 千元，本年度基金來源 1 億 2,238 萬 9 千元，較上年度預算數 1 億 3,108 萬 9 千元，減少 870 萬元，約 6.64%，主要係公庫撥款收入減編所致。

(二) 本年度基金用途：

國民教育計畫 8,708 萬 8 千元，學前教育計畫 1,874 萬 9 千元，一般行政管理計畫 1,331 萬 1 千元，建築及設備計畫 486 萬 7 千元，本年度基金用途 1 億 2,401 萬 5 千元，較上年度預算數 1 億 3,264 萬元，減少 862 萬 5 千元，約 6.50%，主要係減編工程經費所致。

二、基金餘絀之預計：

本年度基金來源及用途相抵後，差短 162 萬 6 千元，較上年度預算數差短 155 萬 1 千元，增加 7 萬 5 千元，將移用以前基金餘額支應。

三、現金流量之預計：

本年度業務活動淨現金流出 162 萬 6 千元。

四、補辦預算事項：詳補辦預算明細表

(一) 固定資產之建設改良擴充 57 萬 7 千元

臺北市地方教育發展基金-臺北市北投區文林國民小學

業務計畫及預算概要

中華民國 111 年度

1. 109 年度教育部補助特殊教育班充實及改善知動教室設施設備計畫經費 4 萬 7 千元，學校自籌款由其他準備金項下支應 8 千元，共計 5 萬 5 千元。
2. 110 年度教育部補助幼兒園充實及改善教學環境設施設備經費 1 萬 1 千元，學校自籌款由其他準備金項下支應 1 萬 3 千元，共計 2 萬 4 千元。
3. 110 年度教育部補助公立國民中小學視聽教室優化經費 49 萬 8 千元。

肆、以前年度計畫實施成果概述：

一、前（109）年度計畫實施成果概述：

業務計畫	實施概況	實施成果
勞務收入	本年度預計辦理泳訓班報名費及教師甄選報名費等收入。	本年度已收取泳訓班報名費 21 萬 7 千元及教師甄選報名費 4 千元等。
財產收入	本年度預計辦理財產報廢變賣之殘值收入等。	本年度已收取財產報廢變賣殘值收入 1 萬 3 千元、教職員工停車收入 6 萬 5 千元、校園場地開放收入 7 千元、惜物網收入 1 千元等。
政府撥入收入	本年度預計由公庫撥入數。	本年度已收取公庫撥入數 1 億 2,726 萬 7 千元及教育部之補助計畫 395 萬 3 千元。
教學收入	本年度預計收取學生之學費、雜費等收入。	本年度已收取學生之學費、雜費等收入 343 萬 6 千元。
其他收入	本年度預計收取數位學生證補卡等收入。	本年度已收取數位學生證補卡及代辦費結餘繳庫等收入 139 萬 4 千元。
國民教育計畫	本年度預計辦理教學事項為： 1. 辦理各項教學、學生事務及輔導等業務。	1. 辦理各科領域教學，處理學生事務以及圖書教育、學生輔導等作為。

業務計畫及預算概要

中華民國 111 年度

		<ol style="list-style-type: none"> 2. 新購教具、圖書等各科教學設備，充實各科教材及用具。 3. 革新教學方法，提高教學效能。 4. 辦理教師甄選、指定活動等項目。 	<ol style="list-style-type: none"> 2. 購置各科教學設備，充實教學器材及用具，提供為教師教學，學生學習之妥適媒介。 3. 辦理教師研習、公開觀課，提高教師教學效能。 4. 辦理防災防震演練，指導學生消防常識，強化防災防震教育，訓練學生臨危不亂，熟悉避難逃生要領。 5. 辦理友善校園週活動，發揚友善校園意涵，營造校園正向學習風氣。 6. 辦理安全教育，指導學生不單獨活動並能有效運用防身警報器，維護自身安全。 7. 推動兒童學習護照認證，提升學生基本能力。 8. 辦理性別平等、生命教育、特殊教育宣導，提升學生相關素養與知能。 9. 辦理教師性平研習、輔導知能研習，提升教師專業知能。
	<p>學前教育計畫</p>	<p>本年度預計辦理教學事項為：</p> <ol style="list-style-type: none"> 1. 辦理幼兒園各項教學及活動。 2. 新購教學用品，革新教學方法，提高教學效能。 3. 辦理幼兒園各項活動，鍛鍊幼兒強健的身體， 	<ol style="list-style-type: none"> 1. 辦理防災防震、環境安全、衛生、身體保健、安全教育、特教融合、愛惜食物等宣導活動。 2. 辦理迎新活動、全園校外教學、體育表演會、節慶等活動，在活動中鍛鍊幼兒身體技能，增

臺北市地方教育發展基金-臺北市北投區文林國民小學

業務計畫及預算概要

中華民國 111 年度

	增進幼兒各項生活智能。	進幼兒社會互動的能力。 3. 更新體育用品及各項教具，激發幼兒學習的動力。
一般行政管理計畫	本年度預計辦理事項為： 1. 綜理學校總務、人事、會計等業務。 2. 配合校務推動行政處室支援工作，進而增進校務運作。	綜理學校總務、人事、會計等業務，並配合校務推動行政處室支援工作，進而增進校務運作，達成預期目標。
建築及設備計畫	本年度預計辦理事項為： 1. 購置各科教學課程所需教學設備。 2. 辦理電源改善工程。	1. 購置各科教學課程所需教學設備。 2. 辦理電源改善工程。

二、上年度已過期間（110 年 1 月 1 日至 6 月 30 日止）計畫實施成果概述：

業務計畫	實施概況	實施成果
勞務收入	本年度截至 6 月 30 日止預計辦理泳訓班報名費及教師甄選報名費等收入。	本年度截至 6 月 30 日止未收取教師甄選報名費。
財產收入	本年度截至 6 月 30 日止預計財產報廢變賣之殘值收入、教職員工停車收入等。	本年度截至 6 月 30 日止已收取教職員工停車收入 3 萬 1 千元。
政府撥入收入	本年度截至 6 月 30 日止預計由公庫撥入數。	本年度截至 6 月 30 日止已收取公庫撥入數 6,704 萬 8 千元及教育部之補助計畫 38 萬 5 千元。
教學收入	本年度截至 6 月 30 日止預計收取學生之學費、雜費等收入。	本年度截至 6 月 30 日止已收取學生之學費、雜費等收入 155 萬 2 千元。
其他收入	本年度截至 6 月 30 日止預計收取數位學生證補卡等收入。	本年度截至 6 月 30 日止已收取數位學生證補卡及廠商履約逾期罰款等收入 79 萬 1 千元。
國民教育計畫	本年度截至 6 月 30 日止預	1. 購置教學平板電腦、無

業務計畫及預算概要

中華民國 111 年度

	<p>計辦理教學事項為：</p> <ol style="list-style-type: none"> 1. 辦理各項教學、學生事務及輔導等業務。 2. 新購教具、圖書等各科教學設備，充實各科教材及用具。 3. 革新教學方法，提高教學效能。 4. 辦理教師甄選、指定活動等項目。 	<p>線麥克風等設備，充實教學器材及用具。</p> <ol style="list-style-type: none"> 2. 辦理週三教師不插電課程、定向越野初探等研習，精進教學知能；辦理教師公開觀課，提高教師教學效能。 3. 辦理學生「健康檢查」、「牙齒檢查」、「流感疫苗注射」、「新冠肺炎疫情防治」，維護學生身心健康。 4. 辦理性別平等、生命教育、特殊教育宣導，提升學生相關素養與知能。 5. 辦理教師性平研習、輔導知能研習，提升教師專業知能。
學前教育計畫	<p>本年度截至 6 月 30 日止預計辦理教學事項為：</p> <ol style="list-style-type: none"> 1. 幼兒園各項教學及活動。 2. 新購教學用品，革新教學方法，提高教學效能。 3. 辦理幼兒園各項活動，鍛鍊幼兒強健的身體，增進幼兒各項生活智能。 	<ol style="list-style-type: none"> 1. 辦理防疫宣導、健康衛生、口腔及視力保健、品格教育、性別平等教育、安全教育、節慶活動、母語教學、特教融合、多元文化、性別平等教育等活動，增進學生生活智能。 2. 添購圖書及班級所需之教學用品。
一般行政管理計畫	<p>本年度截至 6 月 30 日止預計辦理事項為：</p> <ol style="list-style-type: none"> 1. 綜理學校總務、人事、會計等業務。 2. 配合校務推動行政處室支援工作，進而增進校務運作。 	<p>持續辦理學校總務、人事、會計等業務，並配合校務推動行政處室支援工作，進而增進校務運作，以達成預期目標。</p>

臺北市地方教育發展基金-臺北市北投區文林國民小學

業務計畫及預算概要

中華民國 111 年度

建築及設備計畫	本年度截至 6 月 30 日止預計辦理事項為： 1. 購置各科教學課程所需教學設備招標作業。 2. 辦理和平樓屋頂防漏整修暨 3、4 樓環境改善工程招標作業。 3. 辦理校園汙水管改善工程招標作業。	1. 購置各科教學課程所需教學設備招標作業。 2. 辦理和平樓屋頂防漏整修暨 3、4 樓環境改善工程招標作業。 3. 辦理校園汙水管改善工程招標作業。
---------	--	---

臺北市地方教育發展基金－臺北市北投區文林國民小學

補辦預算明細表

中華民國111年度

單位：新臺幣元

項 目	金額	辦理年度	說 明
合計	577,000		
固定資產之建設改良擴充	577,000		
購置機械及設備	55,000	109	
復健型跑步機	55,000		教育部補助特殊教育班充實及改善知動教室設施設備計畫經費46,750元，學校自籌8,250元，所需經費擬由本校其他準備金支應。
購置交通及運輸設備	442,000	110	
16CH數位監視主機	24,000		教育部補助幼兒園充實及改善教學環境設施設備經費10,800元，學校自籌13,200元，所需經費擬由本校其他準備金支應。
數位前級混音器	83,000		教育部補助公立國民中小學視聽教室優化經費。
列陣喇叭擴大機	49,000		教育部補助公立國民中小學視聽教室優化經費。
列陣超低音喇叭擴大機	27,000		教育部補助公立國民中小學視聽教室優化經費。
四迴路喇叭擴大機	44,000		教育部補助公立國民中小學視聽教室優化經費。
列陣喇叭	106,000		教育部補助公立國民中小學視聽教室優化經費。
列陣超低音喇叭	44,000		教育部補助公立國民中小學視聽教室優化經費。
控制室監聽喇叭	22,000		教育部補助公立國民中小學視聽教室優化經費。
可調頻無線麥克風組	43,000		教育部補助公立國民中小學視聽教室優化經費。
購置雜項設備	80,000	110	
數位喇叭處理器	27,000		教育部補助公立國民中小學視聽教室優化經費。
麥克風天線分配器(含天線及強波器)	17,000		教育部補助公立國民中小學視聽教室優化經費。
總電源控制器	20,000		教育部補助公立國民中小學視聽教室優化經費。
設備專用機櫃41U	16,000		教育部補助公立國民中小學視聽教室優化經費。

備註：各基金依預算法第88條規定補辦預算，應確係不及編入年度預算，且因經營環境發生重大變遷或正常業務(含執行中央補助款項目)之確實需要，並經主管機關核轉本府核准先行辦理者；不具急迫性之事項，仍應儘可能納入預算辦理。

本 頁 空 白

預算主要表

臺北市地方教育發展基金－臺北市北投區文林國民小學

基金來源、用途及餘絀預計表

中華民國111年度

單位：新臺幣千元

前年度決算數	項 目	本年度預算數	上年度預算數	比較增減（－）
136,358	基金來源	122,389	131,089	-8,700
221	勞務收入	231	320	-89
221	服務收入	231	320	-89
86	財產收入	73	23	50
13	財產處分收入	13	13	
73	其他財產收入	60	10	50
131,221	政府撥入收入	117,319	126,505	-9,186
127,267	公庫撥款收入	117,319	126,505	-9,186
3,953	政府其他撥入收入			
3,436	教學收入	3,444	3,436	8
3,436	學雜費收入	3,444	3,436	8
1,394	其他收入	1,322	805	517
1,394	雜項收入	1,322	805	517
133,362	基金用途	124,015	132,640	-8,625
87,226	國民教育計畫	87,088	84,280	2,808
18,920	學前教育計畫	18,749	21,596	-2,847
13,706	一般行政管理計畫	13,311	13,563	-252
13,509	建築及設備計畫	4,867	13,201	-8,334
2,995	本期賸餘(短絀)	-1,626	-1,551	-75
4,052	期初基金餘額	5,497	3,164	2,332
7,048	期末基金餘額	3,871	1,613	2,257

註：前年度決算數細數之和與總數或略有出入，係四捨五入關係，以下各表同。

臺北市地方教育發展基金－臺北市北投區文林國民小學

現金流量預計表

中華民國111年度

單位：新臺幣千元

項 目	本 預	年 算	度 數	說 明
業務活動之現金流量				
本期賸餘(短絀)			-1,626	
業務活動之淨現金流入(流出)			-1,626	
其他活動之現金流量				
其他活動之淨現金流入(流出)				
現金及約當現金之淨增(淨減)			-1,626	
期初現金及約當現金			11,982	
期末現金及約當現金			10,356	

註：本表係採現金及約當現金基礎，包括現金及自投資日起3個月內到期或清償之債權證券。

預算明細表

臺北市地方教育發展基金－臺北市北投區文林國民小學

基金來源－服務收入明細表

中華民國111年度

單位：新臺幣元

科 目	單 位	本 年 度 預 算 數			說 明
		數 量 業 務 量	利(費)率	金 額	
合計				231,000	
服務收入				231,000	較上年度預算數320,000元，減少89,000元。
	人、次	3x3	300	2,700	新進教師甄選報名費收入。
	人	5	800	4,000	游泳訓練班報名費(普通票)(收支對列)。
	人	320	700	224,000	游泳訓練班報名費(學生票)(收支對列)。
	年	1	300	300	配合預算編列至千元，增列進位數300元。

臺北市地方教育發展基金－臺北市北投區文林國民小學

基金來源－財產處分收入明細表

中華民國111年度

單位：新臺幣元

科目	單位	本年度預算數			說明
		數量 業務量	利(費)率	金額	
合計				13,000	
財產處分收入	年	1	13,000	13,000	較上年度預算數13,000元，無增減。 財產報廢殘值收入。

臺北市地方教育發展基金－臺北市北投區文林國民小學

基金來源－其他財產收入明細表

中華民國111年度

單位：新臺幣元

科 目	單位	本 年 度 預 算 數			說 明
		數量 業務量	利(費)率	金 額	
合計				60,000	
其他財產收入	年	1	60,000	60,000 60,000	較上年度預算數10,000元，增加50,000元。 教職員工停車收入。

臺北市地方教育發展基金－臺北市北投區文林國民小學

基金來源－公庫撥款收入明細表

中華民國111年度

單位：新臺幣元

科 目	單位	本 年 度 預 算 數			說 明
		數量 業務量	利(費)率	金 額	
合計				117,319,000	
公庫撥款收入	年	1	117,319,000	117,319,000	較上年度預算數126,505,000元，減少9,186,000元。 市府補助款。

臺北市地方教育發展基金－臺北市北投區文林國民小學

基金來源－學雜費收入明細表

中華民國111年度

單位：新臺幣元

科 目	單 位	本 年 度 預 算 數			說 明
		數 量 業 務 量	利(費)率	金 額	
合計				3,444,000	
學雜費收入				3,444,000	較上年度預算數3,436,000元，增加8,000元。
	人、學期	5x2	2,745	27,450	幼兒園半日班雜費收入預估學生5人。
	人、學期	5x2	5,150	51,500	幼兒園半日班學費收入預估學生5人。
	年	1	260	260	配合預算編列至千元，增列進位數260元。
	人、學期	169x2	2,955	998,790	幼兒園全日班雜費收入預估學生169人。
	人、學期	169x2	7,000	2,366,000	幼兒園全日班學費收入預估學生169人。

臺北市地方教育發展基金－臺北市北投區文林國民小學

基金來源－雜項收入明細表

中華民國111年度

單位：新臺幣元

科 目	單位	本 年 度 預 算 數			說 明
		數量 業務量	利(費)率	金 額	
合計				1,322,000	
雜項收入				1,322,000	較上年度預算數805,000元，增加517,000元。
	年	1	3,600	3,600	中央氣象局設置監測儀器電費分攤(收支對列)。
	年	1	1,318,400	1,318,400	數位學生證補卡費及其他雜項收入。

臺北市地方教育發展基金－臺北市北投區文林國民小學

基金用途－國民教育計畫明細表

中華民國111年度

單位：新臺幣元

前年度 決算數	上年度 預算數	科 目	本 年 度 預 算 數	說 明
87,226,410	84,280,000	合 計	87,088,000	
78,641,209	77,435,000	用人費用	80,954,000	
36,461,437	33,444,000	正式員額薪資	35,184,000	較上年度預算數33,444,000元，增加1,740,000元。
36,461,437	33,444,000	職員薪金	35,184,000	
			28,140,000	教職員31人薪金(詳用人費用彙計表)(含教育部補助導師費180,000元)。
			7,044,000	教職員10人薪金(詳用人費用彙計表)(含教育部補助導師費204,000元)。
1,675,904	1,541,984	聘僱及兼職人員薪資	1,541,984	較上年度預算數1,541,984元，無增減。
837,984	837,984	約僱職員薪金	837,984	
			418,992	約僱教師助理員1人薪金(詳聘用及約僱人員明細表)。
			418,992	約僱充實行政人力1人薪金(詳聘用及約僱人員明細表)(教育部補助款)。
837,920	704,000	兼職人員酬金	704,000	
			25,600	補助調整授課鐘點費之外聘教師勞、健保及勞退費用(教育部補助款)。
			256,000	補助調整授課特教教師鐘點費，10人*2節*40週=800節，每節320元(教育部補助款)。
			422,400	教師代課鐘點費，本校編制教師總人數52人，按9分之1計，編列6人，每人220節，總節數6人*220節=1,320節，每節320元。
439,601	506,114	超時工作報酬	624,748	較上年度預算數506,114元，增加118,634元。
439,601	506,114	加班費	624,748	
			572,267	不休假出勤加班費。
			28,061	因公所需人員加班費。
			15,910	教育盃中小學網球錦標賽工作人員加班費。
			8,510	暑期泳訓班工作人員加班費(收支對列)。
8,652,890	9,432,246	獎金	8,637,746	較上年度預算數9,432,246元，減少794,500元。
3,809,798	5,147,000	考績獎金	4,135,000	
			3,073,000	依考績法規定核發之獎金。
			1,062,000	依考績法規定核發之獎金。

臺北市地方教育發展基金－臺北市北投區文林國民小學

基金用途－國民教育計畫明細表

中華民國111年度

單位：新臺幣元

前年度決算數	上年度預算數	科 目	本 年 度 預 算 數	說 明
4,843,092	4,285,246	年終獎金	4,502,746	880,500 依規定於年節加發之獎金。 52,374 約僱教師助理員依規定於年節加發之獎金。 52,372 約僱充實行政人力依規定於年節加發之獎金(教育部補助款)。 3,517,500 依規定於年節加發之獎金。
26,174,629	27,817,140	退休及卹償金	29,923,500	較上年度預算數27,817,140元，增加2,106,360元。
26,174,629	27,817,140	職員退休及離職金	29,923,500	2,850,120 提撥退撫基金。 15,216 約僱充實行政人力提撥離職儲金(教育部補助款)。 26,377,824 退休人員月退休金，71人*30,780元*12月=26,224,560元；退休遺族遺屬年金(月撫慰金)，1人*12,772元*12月=153,264元；合計26,377,824元。 655,200 提撥退撫基金。 25,140 約僱教師助理員提撥離職儲金。
5,236,748	4,693,516	福利費	5,042,022	較上年度預算數4,693,516元，增加348,506元。
3,550,402	2,862,804	分擔員工保險費	3,137,124	33,420 約僱充實行政人力分擔勞保、健保費(教育部補助款)。 2,451,948 分擔公保、勞保、健保費。 596,616 分擔公保、勞保、健保費。 55,140 約僱教師助理員分擔勞保、健保費。
79,500	266,000	傷病醫藥費	383,000	6,000 職業安全衛生健康檢查經費，5人*1,200元。 272,000 教職員健康檢查費，17人*16,000元。 105,000 教職員健康檢查費，30人*3,500元。
301,096	500,220	員工通勤交通費	373,128	30,240 特教教師兼行政人員上下班交通費，4人*12月*630元。

臺北市地方教育發展基金－臺北市北投區文林國民小學

基金用途－國民教育計畫明細表

中華民國111年度

單位：新臺幣元

前年度 決算數	上年度 預算數	科 目	本 年 度 預 算 數	說 明
			58,800	特教教師上下班交通費，5人*10月*1,176元。
			30,240	教師兼行政人員上下班交通費，4人*12月*630元。
			96,768	教師兼行政人員上下班交通費，8人*12月*1,008元。
			63,000	教師上下班交通費，10人*10月*630元。
			70,560	教師上下班交通費，7人*10月*1,008元。
			23,520	教師上下班交通費，2人*10月*1,176元。
1,305,750	1,064,492	其他福利費	1,148,770	
			16,000	約僱教師助理員休假旅遊補助費。
			12,000	退休人員三節慰問金，2人*6,000元。
			208,000	休假旅遊補助費。
			182,500	喪葬補助費，1人*5月*36,500元。
			125,420	結婚補助費，2人*2月*31,355元。
			604,850	子女教育補助費。
6,205,673	4,320,000	服務費用	3,942,000	
1,358,556	1,564,468	水電費	1,332,752	較上年度預算數1,564,468元，減少231,716元。
1,196,774	1,404,468	工作場所電費	1,172,000	
			1,168,400	班級電費。
			3,600	中央氣象局設置監測儀器電費分攤(收支對列)。
161,782	160,000	工作場所水費	160,752	班級水費。
79,515	37,820	旅運費	37,820	較上年度預算數37,820元，無增減。
66,495	37,820	國內旅費	37,820	
			32,550	校外教學隨隊人員出差旅費(畢業班普通班3班、特教班1班)，7人*3天*1,550元。
			5,270	教職員工因公出差旅費。
13,020		其他旅運費		
7,000	7,000	印刷裝訂與廣告費	7,000	較上年度預算數7,000元，無增減。
7,000	7,000	印刷及裝訂費	7,000	教育盃中小學網球錦標賽秩序冊，100本*70元。
910,293	619,160	修理保養及保固費	608,968	較上年度預算數619,160元，減少10,192元。
526,968	476,480	一般房屋修護費	430,000	

臺北市地方教育發展基金－臺北市北投區文林國民小學

基金用途－國民教育計畫明細表

中華民國111年度

單位：新臺幣元

前年度 決算數	上年度 預算數	科 目	本 年 度 預 算 數	說 明
			309,400	學校校舍及其他建築物之修護費(13班*28,000元*85%)。
			95,200	特教班校舍及其他建築物之修護費(4班*28,000元*85%)。
			25,400	4樓水管、電線配置及施作費用(綠屋頂計畫)。
212,980	142,680	機械及設備修護費	124,760	
			16,800	特教班各項教學設備及其他公用用具等之保養修護費(4班*28,000元*15%)。
			18,800	電腦設備維護費(電腦專案計畫)。
			34,560	游泳池設備保養修護費，12班*2,880元。
			54,600	各項教學設備及其他公用用具等之保養修護費(13班*28,000元*15%)。
170,345		雜項設備修護費	54,208	
			54,208	太陽光電發電設備售電回饋學校設備修繕費(新增)。
4,860	12,600	保險費	9,100	較上年度預算數12,600元，減少3,500元。
4,860	12,600	其他保險費	9,100	暑期泳訓班保險費，325人*28元(收支對列)。
1,521,111	1,116,512	一般服務費	1,111,020	較上年度預算數1,116,512元，減少5,492元。
9,800	3,360	佣金、匯費、經理費及手續費	3,264	委託超商代收學雜費手續費，272人*2學期*6元(人數按8成編列)。
925,200	505,248	外包費	508,656	
			423,880	游泳池救生員外包費，1人*10月*42,388元。
			84,776	暑期泳訓班救生員外包費，1人*2月*42,388元。
500,111	519,904	計時與計件人員酬金	515,100	
			3,996	提撥暑期泳訓班工讀生勞退準備金，1人*2月*1,998元(收支對列)。
			32,000	暑期泳訓班工讀生薪津，200小時*160元(收支對列)。
			320,000	聘用臨時特教教師助理員經費。
			18,304	閩客語教學支援人員鐘點費之外聘人員勞、健保及勞退費用。
			140,800	閩客語教學支援人員鐘點費，11人*1節*40

臺北市地方教育發展基金－臺北市北投區文林國民小學

基金用途－國民教育計畫明細表

中華民國111年度

單位：新臺幣元

前年度 決算數	上年度 預算數	科 目	本 年 度 預 算 數	說 明
86,000	88,000	體育活動費	84,000	週*320元。
			62,000	文康活動費，本校編列教職員31人，每人編列2,000元。
			22,000	文康活動費，本校編列教職員10人，約僱人員1人，合計11人，每人編列2,000元。
2,324,338	962,440	專業服務費	835,340	較上年度預算數962,440元，減少127,100元。
1,986,335	604,040	講課鐘點、稿費、出席審查及查詢費	549,040	
			7,200	資源班教材編輯費，1班*12月*600元。
			28,800	特教班教材編輯費，4班*12月*600元。
			14,000	特殊教育宣導講座鐘點費，7節*2,000元(特教班業務費)。
			170,000	暑期泳訓班教練鐘點費，340節*500元(收支對列)。
			10,000	國小家長教育成長暨志工培訓外聘講座鐘點費，5節*2,000元。
			12,000	性別平等教育宣導講座鐘點費，6節*2,000元。
			12,000	小田園教育體驗學習外聘講座鐘點費，6節*2,000元。
			9,000	教師專業成長外聘講座鐘點費，6節*1,500元。
			3,000	教師專業成長內聘講座鐘點費，3節*1,000元。
			12,000	教師專業成長外聘講座鐘點費，6節*2,000元。
			271,040	體育班外聘教練鐘點費，847節*320元(體育班業務費)。
42,620	25,400	委託檢驗(定)試驗認證費	23,400	
			8,400	飲水機水質檢驗費，7臺*1,200元。
			15,000	建物公共安全檢查簽證費及申報費、消防安全檢測費等(普通班級業務費)。
	2,000	試務甄選費		
3,000		電腦軟體服務費		

臺北市地方教育發展基金－臺北市北投區文林國民小學

基金用途－國民教育計畫明細表

中華民國111年度

單位：新臺幣元

前年度 決算數	上年度 預算數	科 目	本 年 度 預 算 數	說 明
292,383	331,000	其他專業服務費	262,900	<p>36,000 學童午餐指導費，5班*2人*9月*400元(特教班)。</p> <p>9,000 教育盃中小學網球錦標賽防護員費，1人*6天*1,500元(防護時間8:00-18:30)。</p> <p>120,000 教育盃中小學網球錦標賽裁判費，20人*6天*1,000元(裁判時間8:00-18:30)。</p> <p>20,000 學生輔導指導費。</p> <p>5,000 學童牙齒檢查費。</p> <p>7,200 學童午餐指導費，2班*1人*9月*400元(體育班)。</p> <p>36,000 工作人員午餐指導費，10人*9月*400元。</p> <p>14,400 學童午餐指導費，4班*1人*9月*400元(5-6年級)。</p> <p>4,500 學童午餐指導費，5班*1人*9月*100元(1-2年級)。</p> <p>10,800 學童午餐指導費，4班*1人*9月*300元(3-4年級)。</p>
1,665,364	1,637,000	材料及用品費	1,179,000	
395,192	558,476	使用材料費	288,221	較上年度預算數558,476元，減少270,255元。
395,192	558,476	設備零件	288,221	<p>8,000 綠屋頂計畫用定時器1組。</p> <p>8,000 綠屋頂計畫用電磁閥1組。</p> <p>24,000 體育班教學及比賽用器材設備，2班*12,000元(體育班業務費)。</p> <p>16,000 益智感統教材教具(資源班)(由班級設備費移列)。</p> <p>11,760 吊扇，12臺*980元(由班級設備費移列)(新增)。</p> <p>3,500 教材教具(特教班)(由班級設備費移列)。</p> <p>3,500 微電腦微波爐1臺(特教班)(由班級設備費移列)(新增)。</p> <p>4,000 瓦斯爐，2臺*2,000元(特教班)(由班級設備費移列)(新增)。</p> <p>7,200 工作櫃1組(特教班)(由班級設備費移列)(新</p>

臺北市地方教育發展基金－臺北市北投區文林國民小學

基金用途－國民教育計畫明細表

中華民國111年度

單位：新臺幣元

前年度決算數	上年度預算數	科 目	本 年 度 預 算 數	說 明
				增)。
			6,800	教具櫃1組(特教班)(由班級設備費移列)(新增)。
			5,600	電扇，4臺*1,400元(由班級設備費移列)(新增)。
			3,000	六合一裁切護貝機1臺(由班級設備費移列)(新增)。
			5,800	A3護貝機1臺(由班級設備費移列)(新增)。
			9,000	書櫃，2座*4,500元(由班級設備費移列)(新增)。
			3,600	壁扇，2臺*1,800元(由班級設備費移列)(新增)。
			10,500	辦公椅，7張*1,500元(由班級設備費移列)(新增)。
			5,000	電磁爐，2臺*2,500元(特教班)(由班級設備費移列)(新增)。
			21,000	無線麥克風，7組*3,000元(由班級設備費移列)(新增)。
			17,121	教材教具(由班級設備費移列)。
			63,000	電腦設備維護及管理費，10班*6,300元。
			51,840	游泳池設備維護相關用品，12班*4,320元。
1,270,172	1,078,524	用品消耗	890,779	較上年度預算數1,078,524元，減少187,745元。
				。
23,736	24,760	辦公(事務)用品	25,760	
			4,800	教學用辦公用品等(特教班業務費)。
			3,000	教學用辦公用品等(資源班特教業務費)。
			7,960	體育班招生及彙整資料之文具紙張等(體育班業務費)。
			8,000	性別平等教育宣導活動暨行為人性平課程文具紙張等。
			2,000	教師甄選用文具紙張、辦公用品等。
50,900	39,500	報章雜誌	50,560	圖書(由班級設備費移列)。
79,800		農業與園藝用品及環境美化費	43,000	
			43,000	小田園教育體驗學習棚架及攀爬網菜苗等園藝資材。

臺北市地方教育發展基金－臺北市北投區文林國民小學

基金用途－國民教育計畫明細表

中華民國111年度

單位：新臺幣元

前年度 決算數	上年度 預算數	科 目	本 年 度 預 算 數	說 明
56,413	15,000	醫療用品(非醫療院所使用)	15,000	健康中心藥品。
1,059,323	999,264	其他用品消耗	756,459	兒童節慶活動費。
			30,000	普通班級教學材料費，13班*13,820元。
			179,660	垃圾袋費用、消毒藥水及衛生清潔用品、衛生紙及教室布置費(普通班級業務費)。
			73,600	電腦耗材(統籌業務費)。
			46,000	教學用教科書，6年級*1,700元。
			10,200	垃圾袋費用、消毒藥水及衛生清潔用品、衛生紙及教室布置費(特教班業務費)。
			10,000	垃圾袋費用、消毒藥水及衛生清潔用品、衛生紙及教室布置費(資源班特教業務費)。
			4,200	特教班教學材料費，4班*13,820元。
			55,280	資源班教學材料費，1班*13,820元。
			13,820	體育班學生營養費、物品耗材等雜支，2班*4,000元(體育班業務費)。
			8,000	體育班參加校外比賽逾時誤餐餐盒費用(體育班業務費)，80人次*100元。
			8,000	小田園教育體驗學習土質改良、肥料等。
			10,000	教師專業成長場地布置、茶水、各項耗材等。
			6,000	綠屋頂計畫用水量調節開關，16組*300元。
			4,800	綠屋頂計畫用滴灌頭及可移動軟管設置，16組*550元。
			8,800	運動會器材、獎盃及獎牌等經費(26班*300元+62,000元=69,800元)。
			69,800	辦理學生活動所需相關費用，340人*2學期*100元。
			68,000	暑期泳訓班招生用標語、紅布條等雜支(收支對列)。
			4,394	教育盃中小學網球錦標賽獎狀、照相、紙張、文具、礦泉水、碳粉、防護器材及藥品等雜支。
			41,190	教育盃中小學網球錦標賽裁判、工作人員逾時誤餐餐盒費用，160人次*100元。
			16,000	

臺北市地方教育發展基金－臺北市北投區文林國民小學

基金用途－國民教育計畫明細表

中華民國111年度

單位：新臺幣元

前年度 決算數	上年度 預算數	科 目	本 年 度 預 算 數	說 明
			22,680	教育盃中小學網球錦標賽硬網比賽球，7箱*3,240元。
			43,835	教育盃中小學網球錦標賽硬網軟網獎盃獎牌。
			15,200	教育盃中小學網球錦標賽網球網，4個*3,800元。
			7,000	教育盃中小學網球錦標賽軟網比賽球，10桶*700元。
14,800	15,000	租金、償債、利息及相關手續費	15,000	
10,000	10,000	機器租金	10,000	較上年度預算數10,000元，無增減。
10,000	10,000	機械及設備租金	10,000	教育盃中小學網球錦標賽報名系統維護管理費(2週報名時間)。
4,800	5,000	雜項設備租金	5,000	較上年度預算數5,000元，無增減。
4,800	5,000	雜項設備租金	5,000	電錶月租費(普通班級業務費)。
565,357	629,000	會費、捐助、補助、分攤、照護、救濟與交流活動費	750,000	
10,000	10,000	捐助、補助與獎助	10,000	較上年度預算數10,000元，無增減。
10,000	10,000	獎助學員生給與	10,000	教育關懷獎每校推薦1名學生獎助金。
555,357	619,000	補貼、獎勵、慰問、照護與救濟	740,000	較上年度預算數619,000元，增加121,000元。
44,100		獎勵費用	42,600	
			42,600	敬師活動費，71人*600元。
511,257	619,000	其他補貼、獎勵、慰問、照護與救濟	697,400	
			40,000	本市市民第3胎就讀國小教育補助費，40人*1,000元。
			400,000	清寒學生餐費補助，40人*200日*50元。
			8,800	弱勢學生冷氣使用費補助費用，11人*800元。
			68,000	弱勢學生教科書補助費用，40人*1,700元。
			120	配合預算編列至千元，增列進位數120元。
			180,480	補助學校午餐使用有機蔬菜或有機米計畫，282人*40週*16元。
134,007	244,000	其他	248,000	

臺北市地方教育發展基金－臺北市北投區文林國民小學

基金用途－國民教育計畫明細表

中華民國111年度

單位：新臺幣元

前年度 決算數	上年度 預算數	科 目	本 年 度 預 算 數	說 明
134,007	244,000	其他支出	248,000	較上年度預算數244,000元，增加4,000元。
134,007	244,000	其他	248,000	
			99,950	執行學生路隊安全導護費及導護志工保險費。
			8,000	教育盃中小學網球錦標賽租借室內球場清潔費(以兩天兩天計算)，2天*4,000元。
			47,500	教育盃中小學網球錦標賽租借室內球場空調費，19小時*2,500元。
			4,750	教育盃中小學網球錦標賽租借室內球場水電費，19小時*250元。
			32,000	體育班參加校外比賽報名費、交通費、住宿費，2班*16,000元(體育班業務費)。
			30,000	退休人員紀念品，6人*5000元(由教育局移列)。
			25,800	班級自治費，258人*2學期*50元。

臺北市地方教育發展基金－臺北市北投區文林國民小學

基金用途－學前教育計畫明細表

中華民國111年度

單位：新臺幣元

前年度 決算數	上年度 預算數	科 目	本 年 度 預 算 數	說 明
18,920,482	21,596,000	合 計	18,749,000	
17,734,719	20,929,000	用人費用	18,096,000	
12,667,916	13,923,180	正式員額薪資	12,483,180	較上年度預算數13,923,180元，減少1,440,000元。
11,939,483	13,155,180	職員薪金	11,715,180	
			21,600	教保費，2人*12月*900元。
			9,797,580	教職員11人及教保員3人薪金(詳用人費用彙計表)。
			1,896,000	教職員2人薪金(詳用人費用彙計表)。
728,433	768,000	工員工資	768,000	廚工2人工資(詳用人費用彙計表)。
26,496	529,818	超時工作報酬	101,225	較上年度預算數529,818元，減少428,593元。
				。
26,496	529,818	加班費	101,225	
			76,556	不休假出勤加班費。
			24,669	因公所需人員加班費。
2,608,212	3,732,834	獎金	2,852,699	較上年度預算數3,732,834元，減少880,135元。
				。
1,218,335	1,996,000	考績獎金	1,295,000	
			979,000	依考績法規定核發之獎金。
			316,000	依考績法規定核發之獎金。
1,389,877	1,736,834	年終獎金	1,557,699	
			237,000	依規定於年節加發之獎金。
			1,320,699	依規定於年節加發之獎金。
1,032,163	1,277,712	退休及卹償金	1,285,656	較上年度預算數1,277,712元，增加7,944元。
986,699	1,253,232	職員退休及離職金	1,261,176	
			1,064,616	提撥退撫基金。
			196,560	提撥退撫基金(特幼班)。
45,464	24,480	工員退休及離職金	24,480	提撥勞工退休準備金。
1,399,932	1,465,456	福利費	1,373,240	較上年度預算數1,465,456元，減少92,216元。
				。
1,234,868	1,245,216	分擔員工保險費	1,142,700	
			976,164	分擔公保、勞保、健保費。
			166,536	分擔公保、勞保、健保費(特幼班)。
860	5,160	傷病醫藥費	9,460	

臺北市地方教育發展基金－臺北市北投區文林國民小學

基金用途－學前教育計畫明細表

中華民國111年度

單位：新臺幣元

前年度 決算數	上年度 預算數	科 目	本 年 度 預 算 數	說 明
132,204	199,080	員工通勤交通費	1,720 7,740 157,080	幼兒園廚工健康檢查費，2人*860元。 幼兒園教保人員健康檢查費，9人*860元。
			23,520	幼兒園教師上下班交通費，2人*10月*1,176元(特幼班)。
			60,480	幼兒園教師上下班交通費，8人*12月*630元。
			35,280	幼兒園教師上下班交通費，3人*10月*1,176元。
			37,800	幼兒園教師上下班交通費，3人*10月*1,260元。
32,000	16,000	其他福利費	64,000	休假旅遊補助費。
758,038	317,000	服務費用	317,000	
260,525	196,000	修理保養及保固費	196,000	較上年度預算數196,000元，無增減。
224,165	166,600	一般房屋修護費	166,600	
			142,800	學校校舍及其他建築物之修護費(6班*28,000元*85%)。
			23,800	特幼班校舍及其他建築物之修護費(1班*28,000元*85%)。
22,540	29,400	機械及設備修護費	29,400	
			4,200	特幼班各項教學設備及其他公用用具等之保養修護費(1班*28,000元*15%)。
			25,200	各項教學設備及其他公用用具等之保養修護費(6班*28,000元*15%)。
13,820		雜項設備修護費		
422,813	37,680	一般服務費	37,680	較上年度預算數37,680元，無增減。
	1,680	佣金、匯費、經理費及手續費	1,680	委託超商代收學雜費手續費，140人*2學期*6元(人數按8成編列)。
388,813		外包費		
34,000	36,000	體育活動費	36,000	
			4,000	文康活動費，本校編列教職員2人，每人編列2,000元。
			10,000	文康活動費，本校編列契約進用教保員3人，廚工2人，合計5人，每人編列2,000元(上述人員係幼托整合前得編列文康活動費之人員)。

臺北市地方教育發展基金－臺北市北投區文林國民小學

基金用途－學前教育計畫明細表

中華民國111年度

單位：新臺幣元

前年度 決算數	上年度 預算數	科 目	本 年 度 預 算 數	說 明
			22,000	文康活動費，本校編列教職員11人，每人編列2,000元。
74,700	83,320	專業服務費	83,320	較上年度預算數83,320元，無增減。
7,200	7,200	講課鐘點、稿費、出席審查及查詢費	7,200	特幼班教材編輯費，1班*12月*600元。
	8,620	委託檢驗(定)試驗認證費	8,620	建物公共安全檢查簽證費及申報費、消防安全檢費等(普通班級業務費)。
67,500	67,500	其他專業服務費	67,500	
			58,500	學童午餐指導費，13人*9月*500元(導師10人及教保員3人)。
			9,000	學童午餐指導費，2人*9月*500元(特幼班)。
224,200	154,000	材料及用品費	187,000	
97,980	98,780	使用材料費	131,780	較上年度預算數98,780元，增加33,000元。
97,980	98,780	設備零件	131,780	
			12,480	雙層堆疊櫃，3座*4,160元(由特幼班設備費移列)(新增)。
			7,900	吸塵器1臺(由幼兒園設備費移列)。
			2,500	手提音響1臺(由幼兒園設備費移列)(新增)。
			5,600	蒙氏收納桌，2座*2,800元(由幼兒園設備費移列)(新增)。
			4,600	單格立式中空櫃，2座*2,300元(由幼兒園設備費移列)(新增)。
			5,000	教具櫃，2座*2,500元(由幼兒園設備費移列)(新增)。
			3,000	雙格立式中空櫃1座(由幼兒園設備費移列)(新增)。
			3,800	三格立式中空櫃1座(由幼兒園設備費移列)(新增)。
			5,000	萬用系統中空雙層櫃1座(由幼兒園設備費移列)(新增)。
			5,500	萬用系統雙層堆疊櫃1座(由幼兒園設備費移列)(新增)。
			5,000	萬用系統單層雙格櫃1座(由幼兒園設備費移列)(新增)。
			6,600	維也納8格中空櫃1座(由幼兒園設備費移列)

臺北市地方教育發展基金－臺北市北投區文林國民小學

基金用途－學前教育計畫明細表

中華民國111年度

單位：新臺幣元

前年度 決算數	上年度 預算數	科 目	本 年 度 預 算 數	說 明
				(新增)。
			6,000	維也納5格中空櫃1座(由幼兒園設備費移列)(新增)。
			6,500	3層90度弧形櫃1座(由幼兒園設備費移列)(新增)。
			4,500	新哈佛4人桌1張(由幼兒園設備費移列)(新增)。
			6,500	藍芽喇叭1組(由幼兒園設備費移列)(新增)。
			3,520	特幼班教材教具(由特幼班設備費移列)。
			4,000	立式白板1座(由幼兒園設備費移列)(新增)。
			24,780	幼兒園教學設備(由幼兒園設備費移列)。
			9,000	數位相機1臺(由幼兒園設備費移列)(新增)。
126,220	55,220	用品消耗	55,220	較上年度預算數55,220元，無增減。
2,020	3,000	辦公(事務)用品	3,000	教學用辦公用品等(特幼班業務費)。
11,900		報章雜誌		
112,300	52,220	其他用品消耗	52,220	
			4,200	垃圾袋費用、消毒藥水及衛生清潔用品、衛生紙及教室布置費(特幼班業務費)。
			13,820	特教班知動及生活訓練相關材料與設備費，1班*13,820元(特幼班)。
			34,200	垃圾袋費用、消毒藥水及衛生清潔用品、衛生紙及教室布置費(普通班級業務費)。
180,605	100,000	會費、捐助、補助、分攤、照護、救濟與交流活動費	53,000	
180,605	100,000	補貼、獎勵、慰問、照護與救濟	53,000	較上年度預算數100,000元，減少47,000元。
180,605	100,000	其他補貼、獎勵、慰問、照護與救濟	53,000	
			23,266	低收入戶家庭幼生月費補助，1人*2學期*11,633元。
			550	配合預算編列至千元，增列進位數550元。
			29,184	補助學校午餐使用有機蔬菜或有機米計畫，152人*40週*1次*4.8元。
22,920	96,000	其他	96,000	
22,920	96,000	其他支出	96,000	較上年度預算數96,000元，無增減。

臺北市地方教育發展基金－臺北市北投區文林國民小學

基金用途－學前教育計畫明細表

中華民國111年度

單位：新臺幣元

前年度 決算數	上年度 預算數	科 目	本 年 度 預 算 數	說 明
22,920	96,000	其他	96,000	幼兒導護費。

臺北市地方教育發展基金－臺北市北投區文林國民小學

基金用途－一般行政管理計畫明細表

中華民國111年度

單位：新臺幣元

前年度 決算數	上年度 預算數	科 目	本 年 度 預 算 數	說 明
13,705,952	13,563,000	合計	13,311,000	
12,056,958	11,902,000	用人費用	11,135,000	
7,657,072	7,728,000	正式員額薪資	7,212,000	較上年度預算數7,728,000元，減少516,000元。
6,051,172	6,336,000	職員薪金	6,336,000	教職員8人薪金(詳用人費用彙計表)。
412,500	360,000	工員工資	360,000	工員1人工資(詳用人費用彙計表)。
1,193,400	1,032,000	警餉	516,000	校警1人薪金(詳用人費用彙計表)。
447,402	365,640	超時工作報酬	342,412	較上年度預算數365,640元，減少23,228元。
447,402	365,640	加班費	342,412	
			320,237	不休假出勤加班費。
			22,175	因公所需人員加班費。
2,263,686	2,132,000	獎金	1,981,500	較上年度預算數2,132,000元，減少150,500元。
1,252,028	1,166,000	考績獎金	1,080,000	依考績法規定核發之獎金。
1,011,658	966,000	年終獎金	901,500	依規定於年節加發之獎金。
661,296	652,368	退休及卹償金	701,256	較上年度預算數652,368元，增加48,888元。
632,064	623,568	職員退休及離職金	672,456	提撥退撫基金。
29,232	28,800	工員退休及離職金	28,800	提撥勞工退休準備金。
1,027,502	1,023,992	福利費	897,832	較上年度預算數1,023,992元，減少126,160元。
733,679	696,792	分擔員工保險費	664,248	分擔公保、勞保、健保費。
106,648	151,200	員工通勤交通費	73,584	
			45,360	職員、工友上下班交通費，6人*12月*630元。
			28,224	職員上下班交通費，2人*12月*1,176元。
187,175	176,000	其他福利費	160,000	休假旅遊補助費。
1,238,872	1,296,000	服務費用	1,875,000	
603,912	654,000	一般服務費	1,253,584	較上年度預算數654,000元，增加599,584元。
581,912	632,000	外包費	1,233,584	
			577,584	校警勞務外包費，1人*12月*48,132元(新增)。
			200,000	消化超額職工5人(技工、工友)業務外包費。
			456,000	職工(技工、工友)業務外包費，1人*12月

臺北市地方教育發展基金－臺北市北投區文林國民小學

基金用途－一般行政管理計畫明細表

中華民國111年度

單位：新臺幣元

前年度 決算數	上年度 預算數	科 目	本 年 度 預 算 數	說 明
22,000	22,000	體育活動費	20,000	*38,000元。 文康活動費，本校編列教職員8人，工員1人，校警1人，合計10人，每人編列2,000元。
562,960	570,000	專業服務費	549,416	較上年度預算數570,000元，減少20,584元。
562,960	570,000	其他專業服務費	549,416	校園安全機械定點、機動巡邏等保全費用。
72,000	72,000	公共關係費	72,000	較上年度預算數72,000元，無增減。
72,000	72,000	公共關係費	72,000	校長特別費，12月*6,000元。
409,122	364,000	材料及用品費	300,000	
409,122	364,000	用品消耗	300,000	較上年度預算數364,000元，減少64,000元。
398,522	357,560	辦公(事務)用品	292,750	
			292,120	統籌業務費計算如下：普通班13班、體育班2班、特教班4班、附設幼兒園6班、特幼班1班，1,290元*15班*12月=232,200元，810元*11班*12月=106,920元，以上合計339,120元，除依實際需求移列會費1,000元、電腦耗材46,000元外，其餘如列數。
			630	配合預算編列至千元，增列進位數630。
10,600	6,200	服裝	7,250	
			2,200	校警冬服，1人*1套*2,200元(新增)。
			1,500	校警夏服，1人*1套*1,500元(成立第37年)。
			1,100	校警皮鞋，1人*1雙*1,100元。
			400	校警服裝配備，1人*400元。
			2,000	校警冬季大衣，1人*1件*2,000元(新增)。
			50	校警襪子，1雙*50元。
	240	其他用品消耗		
1,000	1,000	會費、捐助、補助、分攤、照護、救濟與交流活動費	1,000	
1,000	1,000	會費	1,000	較上年度預算數1,000元，無增減。
1,000	1,000	職業團體會費	1,000	護理師1人公會會費(統籌業務費)。

臺北市地方教育發展基金－臺北市北投區文林國民小學

基金用途－建築及設備計畫明細表

中華民國111年度

單位：新臺幣元

前年度 決算數	上年度 預算數	科 目	本 年 度 預 算 數	說 明
13,509,424	13,201,000	合計	4,867,000	
13,509,424	13,201,000	購建固定資產、無形資產及非理財 目的之長期投資	4,867,000	
1,855,278	761,000	購建固定資產	672,000	
1,855,278	761,000	一般建築及設備計畫	672,000	
62,623	264,662	班級設備	221,300	
22,750	177,000	購置機械及設備	154,300	
			50,000	新購高亮度廣告機1臺。
			15,000	新購數位攝影機1臺。
			89,300	新購桌上鐳射雕刻機1臺。
39,873	87,662	購置雜項設備	67,000	
			12,000	汰換冰箱1臺。
			55,000	新購數位多功能講桌1座。
193,737	15,000	特殊班設備	34,000	
55,000		購置機械及設備	21,000	
			21,000	新購GoPro攝影機1臺(特教班)。
138,737	15,000	購置雜項設備	13,000	
			13,000	新購藝廊燈1組(特教班)。
1,141,918	435,338	資訊設備	416,700	
1,141,918	435,338	購置機械及設備	416,700	
			295,200	汰換桌上型電腦(含顯示器)，12部*24,600元(電腦專案計畫)。
			27,500	新購筆記型電腦1部(電腦專案計畫)。
			94,000	汰換網路及資訊周邊設備(電腦專案計畫)。
457,000	46,000	校園設備		
345,000	13,000	購置機械及設備		
48,000		購置交通及運輸設備		
64,000	33,000	購置雜項設備		
33,000	36,000	購置無形資產	36,000	
33,000	36,000	一般建築及設備計畫	36,000	
33,000	36,000	資訊設備	36,000	
33,000	36,000	購置電腦軟體	36,000	

臺北市地方教育發展基金－臺北市北投區文林國民小學

基金用途－建築及設備計畫明細表

中華民國111年度

單位：新臺幣元

前年度 決算數	上年度 預算數	科 目	本 年 度 預 算 數	說 明
			36,000	電腦教學軟體費(電腦專案計畫)。
11,621,146	12,404,000	遞延支出	4,159,000	
11,621,146	12,404,000	一般建築及設備計畫	4,159,000	
	5,772,000	仁愛樓二至四樓男女廁所 整修工程	4,159,000	
	5,772,000	遞延修繕房屋建築支出	4,159,000	
			3,805,160	一、施工費。
			277,777	二、委託技術服務費(總包價 法)。
			76,063	三、工程管理費(按施工費約 2%提列)。
11,621,146	6,632,000	校園整修工程		
11,621,146		遞延修繕房屋建築支出		
	6,632,000	其他遞延支出		

本 頁 空 白

預算參考表

臺北市地方教育發展基金－臺北市北投區文林國民小學

預計平衡表

中華民國111年12月31日

單位：新臺幣千元

109年(前年) 12月31日 決算數	科 目	111年12月31日 預計數	110年12月31日 預計數	比較增減(-)
3,842,928	資產合計	3,839,751	3,841,377	-1,626
3,842,928	資產	3,839,751	3,841,377	-1,626
13,995	流動資產	10,818	12,444	-1,626
13,533	現金	10,356	11,982	-1,626
13,533	銀行存款	10,356	11,982	-1,626
159	應收款項	159	159	
159	其他應收款	159	159	
303	預付款項	303	303	
303	預付費用	303	303	
4,855	投資、長期應收款項、貸墊款及準備金	4,855	4,855	
4,855	準備金	4,855	4,855	
3,049	退休及離職準備金	3,049	3,049	
1,806	其他準備金	1,806	1,806	
3,824,077	其他資產	3,824,077	3,824,077	
3,824,077	什項資產	3,824,077	3,824,077	
50	存出保證金	50	50	
173	暫付及待結轉帳項	173	173	
3,823,854	代管資產	3,823,854	3,823,854	
3,842,928	負債及基金餘額合計	3,839,751	3,841,377	-1,626
3,835,880	負債	3,835,880	3,835,880	
7,420	流動負債	7,420	7,420	
7,420	應付款項	7,420	7,420	
6,833	應付代收款	6,833	6,833	
535	應付費用	535	535	
52	其他應付款	52	52	
3,828,460	其他負債	3,828,460	3,828,460	
3,828,460	什項負債	3,828,460	3,828,460	
1,496	存入保證金	1,496	1,496	
3,049	應付退休及離職金	3,049	3,049	
3,823,854	應付代管資產	3,823,854	3,823,854	
61	暫收及待結轉帳項	61	61	
7,048	基金餘額	3,871	5,497	-1,626
7,048	基金餘額	3,871	5,497	-1,626
7,048	基金餘額	3,871	5,497	-1,626
7,048	累積餘額	3,871	5,497	-1,626

註：1.信託代理與保證資產(負債)前年度決算數0元，上年度預計數0元，本年度預計數0元。

2.或有資產(負債)0元。

3.本基金自93年度起，本固定項目分開原則，將屬長期固定帳項，包括固定資產9,137,908元、無形資產90,296元及長期債務0元等，另立帳類管理，未納入本表。

臺北市地方教育發展基金一

各項費用

中華民國

前年度 決算數	上年度 預算數	計畫別		合計	國民教育計畫
		用途別科目			
133,362,268	132,640,000	合計		124,015,000	87,088,000
108,432,886	110,266,000	用人費用		110,185,000	80,954,000
56,786,425	55,095,180	正式員額薪資		54,879,180	35,184,000
54,452,092	52,935,180	職員薪金		53,235,180	35,184,000
1,140,933	1,128,000	工員工資		1,128,000	
1,193,400	1,032,000	警餉		516,000	
1,675,904	1,541,984	聘僱及兼職人員薪資		1,541,984	1,541,984
837,984	837,984	約僱職員薪金		837,984	837,984
837,920	704,000	兼職人員酬金		704,000	704,000
913,499	1,401,572	超時工作報酬		1,068,385	624,748
913,499	1,401,572	加班費		1,068,385	624,748
13,524,788	15,297,080	獎金		13,471,945	8,637,746
6,280,161	8,309,000	考績獎金		6,510,000	4,135,000
7,244,627	6,988,080	年終獎金		6,961,945	4,502,746
27,868,088	29,747,220	退休及卹償金		31,910,412	29,923,500
27,793,392	29,693,940	職員退休及離職金		31,857,132	29,923,500
74,696	53,280	工員退休及離職金		53,280	
7,664,182	7,182,964	福利費		7,313,094	5,042,022
5,518,949	4,804,812	分擔員工保險費		4,944,072	3,137,124
80,360	271,160	傷病醫藥費		392,460	383,000
539,948	850,500	員工通勤交通費		603,792	373,128
1,524,925	1,256,492	其他福利費		1,372,770	1,148,770
8,202,583	5,933,000	服務費用		6,134,000	3,942,000
1,358,556	1,564,468	水電費		1,332,752	1,332,752
1,196,774	1,404,468	工作場所電費		1,172,000	1,172,000
161,782	160,000	工作場所水費		160,752	160,752
79,515	37,820	旅運費		37,820	37,820
66,495	37,820	國內旅費		37,820	37,820
13,020		其他旅運費			
7,000	7,000	印刷裝訂與廣告費		7,000	7,000
7,000	7,000	印刷及裝訂費		7,000	7,000

臺北市北投區文林國民小學

彙計表

111年度

單位：新臺幣元

學前教育計畫	一般行政管理計畫	建築及設備計畫			
18,749,000	13,311,000	4,867,000			
18,096,000	11,135,000				
12,483,180	7,212,000				
11,715,180	6,336,000				
768,000	360,000				
	516,000				
101,225	342,412				
101,225	342,412				
2,852,699	1,981,500				
1,295,000	1,080,000				
1,557,699	901,500				
1,285,656	701,256				
1,261,176	672,456				
24,480	28,800				
1,373,240	897,832				
1,142,700	664,248				
9,460					
157,080	73,584				
64,000	160,000				
317,000	1,875,000				

臺北市地方教育發展基金一

各項費用

中華民國

前年度 決算數	上年度 預算數	計畫別		合計	國民教育計畫
		用途別科目			
1,170,818	815,160	修理保養及保固費		804,968	608,968
751,133	643,080	一般房屋修護費		596,600	430,000
235,520	172,080	機械及設備修護費		154,160	124,760
184,165		雜項設備修護費		54,208	54,208
4,860	12,600	保險費		9,100	9,100
4,860	12,600	其他保險費		9,100	9,100
2,547,836	1,808,192	一般服務費		2,402,284	1,111,020
9,800	5,040	佣金、匯費、經理費及手續費		4,944	3,264
1,895,925	1,137,248	外包費		1,742,240	508,656
500,111	519,904	計時與計件人員酬金		515,100	515,100
142,000	146,000	體育活動費		140,000	84,000
2,961,998	1,615,760	專業服務費		1,468,076	835,340
1,993,535	611,240	講課鐘點、稿費、出席審查及查詢費		556,240	549,040
42,620	34,020	委託檢驗(定)試驗認證費		32,020	23,400
	2,000	試務甄選費			
3,000		電腦軟體服務費			
922,843	968,500	其他專業服務費		879,816	262,900
72,000	72,000	公共關係費		72,000	
72,000	72,000	公共關係費		72,000	
2,298,686	2,155,000	材料及用品費		1,666,000	1,179,000
493,172	657,256	使用材料費		420,001	288,221
493,172	657,256	設備零件		420,001	288,221
1,805,514	1,497,744	用品消耗		1,245,999	890,779
424,278	385,320	辦公(事務)用品		321,510	25,760
62,800	39,500	報章雜誌		50,560	50,560
79,800		農業與園藝用品及環境美化費		43,000	43,000
10,600	6,200	服裝		7,250	
56,413	15,000	醫療用品(非醫療院所使用)		15,000	15,000
1,171,623	1,051,724	其他用品消耗		808,679	756,459
14,800	15,000	租金、償債、利息及相關手續費		15,000	15,000
10,000	10,000	機器租金		10,000	10,000

臺北市北投區文林國民小學

彙計表

111年度

單位：新臺幣元

學前教育計畫	一般行政管理計畫	建築及設備計畫			
196,000					
166,600					
29,400					
37,680	1,253,584				
1,680	1,233,584				
36,000	20,000				
83,320	549,416				
7,200					
8,620					
67,500	549,416				
	72,000				
	72,000				
187,000	300,000				
131,780					
131,780					
55,220	300,000				
3,000	292,750				
	7,250				
52,220					

臺北市地方教育發展基金一

各項費用

中華民國

前年度 決算數	上年度 預算數	計畫別		合計	國民教育計畫
		用途別科目			
10,000	10,000	機械及設備租金		10,000	10,000
4,800	5,000	雜項設備租金		5,000	5,000
4,800	5,000	雜項設備租金		5,000	5,000
13,509,424	13,201,000	購建固定資產、無形資產及非理財目的 之長期投資		4,867,000	
1,855,278	761,000	購建固定資產		672,000	
1,564,668	625,338	購置機械及設備		592,000	
48,000		購置交通及運輸設備			
242,610	135,662	購置雜項設備		80,000	
33,000	36,000	購置無形資產		36,000	
33,000	36,000	購置電腦軟體		36,000	
11,621,146	12,404,000	遞延支出		4,159,000	
11,621,146	5,772,000	遞延修繕房屋建築支出		4,159,000	
	6,632,000	其他遞延支出			
746,962	730,000	會費、捐助、補助、分攤、照護、救濟 與交流活動費		804,000	750,000
1,000	1,000	會費		1,000	
1,000	1,000	職業團體會費		1,000	
10,000	10,000	捐助、補助與獎助		10,000	10,000
10,000	10,000	獎助學員生給與		10,000	10,000
735,962	719,000	補貼、獎勵、慰問、照護與救濟		793,000	740,000
44,100		獎勵費用		42,600	42,600
691,862	719,000	其他補貼、獎勵、慰問、照護與救 濟		750,400	697,400
156,927	340,000	其他		344,000	248,000
156,927	340,000	其他支出		344,000	248,000
156,927	340,000	其他		344,000	248,000

臺北市北投區文林國民小學

彙計表

111年度

單位：新臺幣元

學前教育計畫	一般行政管理計畫	建築及設備計畫			
		4,867,000			
		672,000			
		592,000			
		80,000			
		36,000			
		36,000			
		4,159,000			
		4,159,000			
53,000	1,000				
	1,000				
	1,000				
53,000					
53,000					
96,000					
96,000					
96,000					

臺北市地方教育發展基金－臺北市北投區文林國民小學

員工人數彙計表

中華民國111年度

單位：人

計 畫 及 項 目	上年度最高可 進用員額數	本年度 增減(-)數	本年度最高可 進用員額數	說 明
合計	74	-3	71	
國民教育計畫部分	45	-2	43	
職員	43	-2	41	
約僱	2		2	
學前教育計畫部分	18		18	
職員	16		16	
技工	2		2	
一般行政管理計畫部分	11	-1	10	
職員	8		8	
駐衛警	2	-1	1	
技工				
工友	1		1	

註：1.本表約僱、聘用係指奉准有案之約聘僱人員。

2.外包費編列救生員1人、暑期泳訓班救生員1人、校警外包1人、職工業務外包費、消化超額職工業務外包費等，計174萬2,240元。

3.計時與計件人員酬金編列暑期泳訓班工讀生薪資費用、閩客語教學支援人員鐘點費、臨時特教教師助理員經費等計51萬5,100元。

本 頁 空 白

臺北市地方教育發展基金一

用人費用

中華民國

計畫及項目	合計	正式 員額 薪資	聘僱 人員 薪資	超時 工作 報酬	津貼	獎 金		
						年終獎金	考績獎金	其他
合計	110,185,000	54,879,180	837,984	1,068,385		6,961,945	6,510,000	
國民教育計畫	80,954,000	35,184,000	837,984	624,748		4,502,746	4,135,000	
職員薪金	35,184,000	35,184,000						
約僱職員薪金	837,984		837,984					
兼職人員酬金	704,000							
加班費	624,748			624,748				
考績獎金	4,135,000						4,135,000	
年終獎金	4,502,746					4,502,746		
職員退休及離職金	29,923,500							
分擔員工保險費	3,137,124							
傷病醫藥費	383,000							
員工通勤交通費	373,128							
其他福利費	1,148,770							
學前教育計畫	18,096,000	12,483,180		101,225		1,557,699	1,295,000	
職員薪金	11,715,180	11,715,180						
工員工資	768,000	768,000						
加班費	101,225			101,225				
考績獎金	1,295,000						1,295,000	
年終獎金	1,557,699					1,557,699		
職員退休及離職金	1,261,176							

臺北市北投區文林國民小學

彙計表

111年度

單位：新臺幣元

退休及卹償金		資遣費	福 利 費					提繳費	兼任 人員 用人 費用
退休金	卹償金		分擔 保險費	傷病 醫藥費	提撥 福利金	員工通勤 交通費	其他		
31,910,412			4,944,072	392,460		603,792	1,372,770	704,000	
29,923,500			3,137,124	383,000		373,128	1,148,770	704,000	
29,923,500			3,137,124	383,000		373,128	1,148,770	704,000	
1,285,656			1,142,700	9,460		157,080	64,000		
1,261,176									

臺北市地方教育發展基金一

用人費用

中華民國

計畫及項目	合計	正式 員額 薪資	聘僱 人員 薪資	超時 工作 報酬	津貼	獎 金		
						年終獎金	考績獎金	其他
工員退休 及離職金	24,480							
分擔員工 保險費	1,142,700							
傷病醫藥 費	9,460							
員工通勤 交通費	157,080							
其他福利 費	64,000							
一般行政管 理計畫	11,135,000	7,212,000		342,412		901,500	1,080,000	
職員薪金	6,336,000	6,336,000						
工員工資	360,000	360,000						
警餉	516,000	516,000						
加班費	342,412			342,412				
考績獎金	1,080,000						1,080,000	
年終獎金	901,500					901,500		
職員退休 及離職金	672,456							
工員退休 及離職金	28,800							
分擔員工 保險費	664,248							
員工通勤 交通費	73,584							
其他福利 費	160,000							

註：1.本表兼任人員用人費用，係學校教職員兼課或請假代課鐘點費。

2.外包費編列救生員1人、暑期泳訓班救生員1人、校警外包1人、職工業務外包費、消化超額職工業務外包費等，計174萬2,240元。

3.計時與計件人員酬金編列暑期泳訓班工讀生薪資費用、閩客語教學支援人員鐘點費、臨時特教教師助理員經費等計51萬5,100元。

臺北市北投區文林國民小學

彙計表

111年度

單位：新臺幣元

退休及卹償金		資遣費	福 利 費					提繳費	兼任人員用人費用
退休金	卹償金		分擔保險費	傷病醫藥費	提撥福利金	員工通勤交通費	其他		
24,480			1,142,700	9,460		157,080			
701,256			664,248			73,584	64,000		
672,456							160,000		
28,800			664,248			73,584			
							160,000		

臺北市地方教育發展基金一

聘用及約僱

中華民國

區分及職稱	人數	擔任工作	聘用或約僱 起訖期間	薪點	年需經費
合計	2				1,087,646
約僱人員小計	2				1,087,646
約僱人員(280)	1	特教班生活輔導員	111/1/1-111/12/31	280	567,646
約僱人員(280)	1	辦理學校行政事務	111/1/1-111/12/31	280	520,000

臺北市北投區文林國民小學

人員明細表

111年度

單位：新臺幣元

小計	月 支			經費來源 及其科目
	折合 金額	勞保 保險費	健康 保險費	
34,916	34,916			國民教育計畫
34,916	34,916			國民教育計畫

臺北市地方教育發展基金－臺北市北投區文林國民小學

單位（或計畫）成本分析表

中華民國111年度

單位：新臺幣千元

計 畫 別	單 位	單位成本(元)或 平均利(費)率	數 量	預 算 數	說 明
合計				124,015	
國民教育計畫				87,088	
學前教育計畫				18,749	
一般行政管理計畫				13,311	
建築及設備計畫				4,867	

臺北市地方教育發展基金－臺北市北投區文林國民小學

5年來主要業務計畫分析表

中華民國111年度

單位：新臺幣千元

年度及項目	單位	數量	單位成本(元)或 平均利(費)率	金額	說明
(本)年度預算數					
國民教育計畫				87,088	
學前教育計畫				18,749	
(上)年度預算數					
國民教育計畫				84,280	
學前教育計畫				21,596	
(前)年度決算數					
國民教育計畫				87,226	
學前教育計畫				18,920	
(108)年度決算數					
國民教育計畫				89,174	
學前教育計畫				17,295	
(107)年度決算數					
國民教育計畫				87,075	
學前教育計畫				15,480	

臺北市地方教育發展基金－臺北市北投區文林國民小學

資本資產明細表

中華民國111年度

單位：新臺幣千元

項 目	取得成本 (期初餘額)	以前年度 累計折舊/ 長期投資 評 價	本 年 度 變 動				本年度累計折 舊/長期投資 評價變動數	期末餘額	
			增加		減少				主要增減 原因說明
			金額	類型	金額	類型			
合計	39,477	28,551	708		34		2,372	9,228	
房屋及建築	6,234	1,618					112	4,504	
機械及設備	19,229	14,911	592	增置			1,747	3,164	
交通及運輸 設備	1,794	1,426					148	221	
雜項設備	12,132	10,597	80	增置			366	1,250	
電腦軟體	88		36	增置	34	無形資 產攤銷		90	