

中華民國 111 年度 4-0501202

臺北市總預算案

臺北市政府教育局主管

臺北市地方教育發展基金

臺北市立中山國民中學附屬單位預算之分預算

(特別收入基金)

臺北市立中山國民中學編

# 臺北市地方教育發展基金－臺北市立中山國民中學

## 目次

中華民國111年度

一、財務摘要 .....	第 1 頁
二、業務計畫及預算概要 .....	第 3 -12 頁
三、預算主要表	
(一) 基金來源、用途及餘絀預計表 .....	第 13 頁
(二) 現金流量預計表 .....	第 14 頁
四、預算明細表	
(一) 基金來源－服務收入明細表 .....	第 15 頁
(二) 基金來源－財產處分收入明細表 .....	第 16 頁
(三) 基金來源－租金收入明細表 .....	第 17 頁
(四) 基金來源－權利金收入明細表 .....	第 18 頁
(五) 基金來源－其他財產收入明細表 .....	第 19 頁
(六) 基金來源－公庫撥款收入明細表 .....	第 20 頁
(七) 基金來源－雜項收入明細表 .....	第 21 頁
(八) 基金用途－國民教育計畫明細表 .....	第 22 -33 頁
(九) 基金用途－一般行政管理計畫明細表 .....	第 34 -35 頁
(十) 基金用途－建築及設備計畫明細表 .....	第 36 -38 頁
五、預算參考表	
(一) 預計平衡表 .....	第 39 頁
(二) 各項費用彙計表 .....	第 40 -45 頁
(三) 員工人數彙計表 .....	第 46 頁
(四) 用人費用彙計表 .....	第 48 -51 頁
(五) 單位（或計畫）成本分析表 .....	第 52 頁
(六) 5年來主要業務計畫分析表 .....	第 53 頁

# 臺北市地方教育發展基金－臺北市立中山國民中學

## 目 次

中華民國111年度

(七) 繼續性計畫分年資金需求表 .....	第 54 – 55 頁
(八) 資本資產明細表 .....	第 56 頁
(九) 各項費用分攤表 .....	第 58 – 59 頁

# 臺北市地方教育發展基金－臺北市立中山國民中學

## 財務摘要

中華民國111年度

單位：新臺幣千元

項 目	本 年 度	上 年 度	比較增減數	%
經營成績：				
基金來源	198,983	199,857	-874	-0.44
基金用途	199,561	201,648	-2,087	-1.03
賸餘(短絀)	-578	-1,791	1,213	--
餘絀情形：				
基金餘額	3,646	4,224	-578	-13.68
現金流量(註)：				
現金及約當現金之淨增 (減)	-578	-1,791	1,213	--

附註：現金流量係採現金及約當現金基礎，包括現金及自投資日起3個月內到期或清償之債權證券。

本 頁 空 白

# 業務計畫及預算概要

# 臺北市地方教育發展基金 - 臺北市立中山國民中學

## 業務計畫及預算概要

中華民國 111 年度

### 壹、基金概況

#### 一、設立宗旨及願景：

- (一) 本校遵照憲法第 158 條及 160 條規定，教育文化應發展國民之民族精神、自治精神，國民道德與健全體格、科學及生活智能，以培養八大學習領域及十大基本能力。
- (二) 本校自 91 年度起依教育經費編列與管理法第 13 條規定設置「臺北市地方教育發展基金」，以促進教育健全發展，提昇教育經費運用績效。
- (三) 本校以培養有品質、有品德以及有品味的大器中山人為願景：
  1. 品質：培養學生具備「閱讀理解、資訊運用、學習方法、創造思考」等能力。
  2. 品德：培養學生具備「自律、自信、尊重、關懷」等能力。
  3. 品味：培養學生具備「溝通合作、問題解決、文化包容、健康快樂」等能力。

#### 二、施政重點：

- (一) 開啟多元智慧：尊重每個學生獨特的個性，以多元智慧的觀點協助他找到生命的亮點，肯定天生我才必有用，能知於學，樂於學。
- (二) 培養生活能力：培養學生帶得走的公民關鍵能力，強化自我管理、閱讀理解、理性批判、問題解決、奉獻服務、溝通表達等核心素養。
- (三) 蘊育人文情懷：在溫馨開放的校園文化中，孕育人文情懷，學會尊重、包容；建構生命的價值、完成人性的開展。
- (四) 建置溫馨民主的校園文化：
  1. 以參與式管理、落實行政、教師會、家長會三者的良性互動。
  2. 以學生第一，教學優先的觀念提昇行政服務效率。
  3. 放下威權心態，開啟校園民主之風氣。
- (五) 推動適性教學：
  1. 落實校本課程理念，採多元化、活潑化的教學及評量。
  2. 運用校內、外資源，加強多元學習能力。
  3. 關懷相對弱勢學生之教學及輔導。
  4. 推動行動學習，充實學生運用資訊之知能，並提昇教師運用學習載具教學之能力。

# 臺北市地方教育發展基金 - 臺北市立中山國民中學

## 業務計畫及預算概要

中華民國 111 年度

(六) 辦理發展性的訓輔活動：

1. 辦理各項活動、競賽及展演。
2. 推動校內外學習服務。
3. 發展績優社團及校隊，如羽球隊、打擊樂社、合唱團、童軍等。
4. 加強新興領域教育的辦理，並融入各科教學以收成效。

三、組織概況：

本校設置校長 1 人，綜理全校校務，下設教務處、學生事務處、總務處、輔導室、會計室、人事室及附設補習學校等單位。

內部分層業務如下：

(一) 教務處：秉承校長之命，辦理全校教務事項。

1. 教學組：掌理課程編排、課業考查、學藝競賽、教學研究、教師進修、差假教師調代課及缺補課之查核等事項。
2. 註冊組：掌理註冊、編班、轉學、學籍保管、各項獎助學金補助及成績考查等有關學籍事項。
3. 設備組：掌理教科書編選、教學用具之管理、保管及出版學校刊物等事項。
4. 資訊組：掌理電腦設備及區域網路之管理、保管等事項。

(二) 學生事務處：秉承校長之命，辦理全校學生事務事項。

1. 訓育組：掌理訓育計畫之擬定及辦理各類訓育等活動。
2. 體育組：掌理學生體育活動、體格鍛鍊等事項。
3. 生教組：掌理學生日常生活常規，辦理交通導護各項事項。
4. 衛生組：掌理健康檢查，個人及環境衛生檢查、保健等事項。

(三) 總務處：秉承校長之命，辦理全校總務事項。

1. 事務組：掌理校舍、校具、財產、物品採購保管、工程發包、監工及驗收。
2. 文書組：掌理文件收發登錄、撰擬繕校、典守學校印信、檔案保管、整理各項會議紀錄及校史等事項。
3. 出納組：掌理現金、零用金、票據、契約之保管等收支事項，辦理員工薪津發放及各項扣繳單據證明等。

(四) 輔導室：秉承校長之命，辦理全校學生學習輔導、生活輔導、生涯輔導等事項。



# 臺北市地方教育發展基金 - 臺北市立中山國民中學

## 業務計畫及預算概要

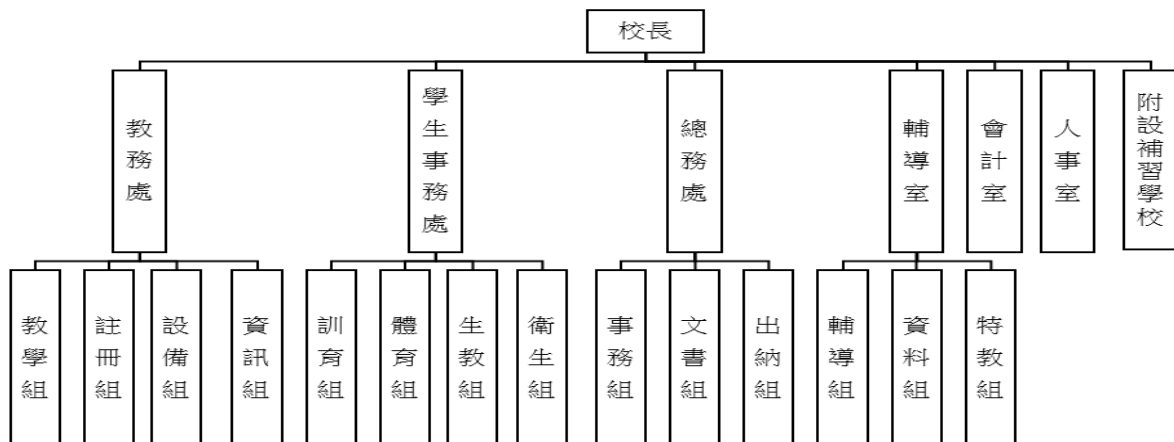
中華民國 111 年度

1. 輔導組：掌理學生個案建立、學習輔導、生活輔導、生涯輔導及兩性教育、親職教育等事項。
2. 資料組：辦理輔導資料搜集建檔、組訓愛心家長、實施測驗、社區人力整合、出版親職刊物等事項。
3. 特教組：擬訂特殊教育計畫章則、親師輔導諮詢、特教班甄選鑑別、實施各項診斷測驗、特教兒童追蹤輔導等事項。

(五) 會計室：秉承上級主計機關之監督與指導，並受校長之指揮，依法辦理歲計、會計、統計等事項。

(六) 人事室：秉承上級人事機關之監督與指導，並受校長之指揮，依法辦理人事管理查核等事項。

(七) 附設補習學校：下設校務、總務、人事、會計等單位，所需人員均由原編制內人員兼任，比照一般教學內部分層業務規定辦理各相關事項。



#### 四、基金歸類及屬性：

本校地方教育發展基金依據教育經費編列與管理法第 13 條規定設置，本基金為預算法第 4 條第 1 項第 2 款第 5 目所定之特別收入基金，以本府教育局為管理機關。

# 臺北市地方教育發展基金 - 臺北市立中山國民中學

## 業務計畫及預算概要

中華民國 111 年度

### 貳、業務計畫

#### 一、基金來源：

單位：新臺幣千元

業務計畫	本年度預算數	實施內容
勞務收入	9	本年度預計辦理收取教師甄選報名費等收入。
財產收入	2,756	本年度預計辦理財產報廢變賣之殘值收入、教職員工停車收入、校園場地開放收入、合作社租金收入等。
政府撥入收入	195,952	本年度預計由公庫撥入數。
其他收入	266	本年度預計收取數位學生證補卡等收入，廠商履約逾期罰款等收入。

#### 二、基金用途：

單位：新臺幣千元

業務計畫	本年度預算數	實施內容
國民教育計畫	126,691	本年度預計辦理教學事項為： 1. 各項教學、學生事務、圖書及輔導等業務。 2. 新購教具、圖書等各科教學設備，充實各科教材及用具。 3. 革新教學方法，提高教學效能。 4. 教師甄選業務、指定活動等項目。
一般行政管理計畫	20,297	本年度預計辦理事項為： 1. 綜理學校總務、人事、會計等業務。 2. 配合校務推動行政處室支援工作，進而增進校務運作。
建築及設備計畫	52,573	本年度預計辦理事項為： 1. 購置各學科教學課程所需教學設備。 2. 辦理樓梯及活動中心外牆整修工程。 3. 中山國中綜合大樓新建工程(委託技術服務費)，本工程由本校主辦，為 103-111 年度連續性工程，總委託技術服務費 2,661 萬 3 千元(不含先

# 臺北市地方教育發展基金 - 臺北市立中山國民中學

## 業務計畫及預算概要

中華民國 111 年度

			<p>期規劃)，依參建比例分攤，本校分攤比例為 44.26%，共計分攤 1,152 萬 9 千元，連同 101 年度執行先期規劃 70 萬元，本校總計畫共 1,222 萬 9 千元，本年度續編列第 9 年經費 100 萬元，餘 52 萬 9 千元編列於以後年度，各年度資金需求詳如繼續性計畫分年資金需求表。</p> <p>4. 中山國中綜合大樓新建工程(工程費)，本工程由本校主辦，為 106-111 年度連續性工程，因考量現場施工狀況及後續驗收、使照取得等作業，修正為 106-112 年度，總工程費為 7 億 6,353 萬 5 千元，其中施工費 7 億 5,633 萬 6 千元，工程管理費 719 萬 9 千元，依參建比例分攤，本校分攤比例為 44.26%，共計分攤 3 億 3,794 萬 1 千元，施工費 3 億 3,475 萬 5 千元，工程管理費 318 萬 6 千元，除以前年度預算數 2 億 8,142 萬元外，本年度續編列第 6 年經費 4,411 萬元，餘 1,241 萬 1 千元編列於以後年度，各年度資金需求詳如繼續性計畫分年資金需求表。</p>
--	--	--	---

### 參、預算概要

#### 一、基金來源及用途之預計：

##### (一) 本年度基金來源：

服務收入 9 千元、財產處分收入 4 萬元、租金收入 90 萬元、權利金收入 60 萬元、其他財產收入 121 萬 6 千元、公庫撥款收入 1 億 9,595 萬 2 千元、雜項收入 26 萬 6 千元，本年度基金來源 1 億 9,898 萬 3 千元，較上年度預算數 1 億 9,985 萬 7 千元，減少 87 萬 4 千元，約 0.44%，主要係公庫撥款收入減編所致。

##### (二) 本年度基金用途：

國民教育計畫 1 億 2,669 萬 1 千元，一般行政管理計畫 2,029 萬 7 千元，建築及設備計畫 5,257 萬 3 千元，本年度基金用途 1 億 9,956 萬 1 千元，較上年度預算數 2 億 164 萬 8 千元，減少 208 萬 7 千元，約 1.03%，主要係中山國中綜合大樓新建工程工程費減編所致。

# 臺北市地方教育發展基金 - 臺北市立中山國民中學

## 業務計畫及預算概要

中華民國 111 年度

### 二、基金餘絀之預計：

本年度基金來源及用途相抵後，差短 57 萬 8 千元，較上年度預算數差短 179 萬 1 千元，減少 121 萬 3 千元，將移用以前基金餘額支應。

### 三、現金流量之預計：

本年度業務活動淨現金流出 57 萬 8 千元。

### 四、補辦預算事項：詳補辦預算明細表

#### (一)固定資產之建設改良擴充 53 萬 3 千元

1.109 年度教育部補助防災校園建置計畫 14 萬元。

2.109 年度教育部補助執行強化校園安全防護工作計畫 8 萬 3 千元。

3.109 年度經濟部補助縣市共推住商節電行動方案-校園能源翻新補助計畫，內屬設備部分移列固定資產 31 萬元。

### 肆、以前年度計畫實施狀況及成果概述：

#### 一、前（109）年度計畫實施成果概述：

業務計畫	實施概況	實施成果
勞務收入	本年度預計辦理收取教師甄選報名費收入。	本年度已收取教師甄選報名費 8 千元。
財產收入	本年度預計辦理財產報廢變賣之殘值收入、校園場地開放收入、合作社租金收入等。	本年度已辦理收取財產報廢變賣殘值收入 8 萬 4 千元、校園場地開放收入 51 萬元、合作社租金收入 1 萬元等。
政府撥入收入	本年度預計由公庫撥入數。	本年度已收取公庫撥入數 3 億 5,845 萬 4 千元及教育部之補助計畫 353 萬 5 千元。
其他收入	本年度預計收取數位學生證補卡及廠商履約逾期罰款等收入。	本年度已收取數位學生證補卡及廠商履約逾期罰款等收入 31 萬 3 千元。
國民教育計畫	本年度預計辦理教學事項	新購體育、自然、特教、圖

# 臺北市地方教育發展基金 - 臺北市立中山國民中學

## 業務計畫及預算概要

中華民國 111 年度

	為： 1. 辦理各項教學、學生事務、圖書及輔導等業務。 2. 新購教具、圖書等各科教學設備，充實各科教材及用具。 3. 革新教學方法，提高教學效能。 4. 辦理教師甄選、指定活動等項目。	書等各科教學設備，革新教學方法，充實各科教材，提高教學效能；另辦理教師甄選、性別平等教育宣導、教師進修研習等指定活動項目，藉由辦理各項活動可鍛鍊學生強健的身體，增進學生各項生活智能。
一般行政管理計畫	本年度預計辦理事項為： 1. 綜理學校總務、人事、會計等業務。 2. 配合校務推動行政處室支援工作，進而增進校務運作。	綜理學校總務、人事、會計等業務，並配合校務推動行政處室支援工作，進而增進校務運作，達成預期目標。
建築及設備計畫	本年度預計辦理事項為： 1. 購置各學科教學課程所需教學設備。 2. 辦理活動中心屋頂防漏整修工程。 3. 辦理專科教室環境改善工程。 4. 辦理中山國中綜合大樓新建工程。	1. 購置各學科教學課程所需教學設備。 2. 辦理活動中心屋頂防漏整修工程。 3. 辦理專科教室環境改善工程。 4. 中山國中綜合大樓新建工程，為2億1,075萬元；於109年8月6日竣工，並於10月辦理工程初驗，11月17日辦理複驗及初驗改善項目完成。預計110年1月中旬取得是項工程部分使用執照，取得後，依合約規定辦理工程交接事宜。

二、上年度已過期間（110年1月1日至6月30日止）計畫實施成果概述：

業務計畫	實施概況	實施成果
勞務收入	本年度截至6月30日止預	本年度截至6月30日止已

臺北市地方教育發展基金 - 臺北市立中山國民中學

業務計畫及預算概要

中華民國 111 年度

	計辦理教師甄選報名費等收入。	收取教師甄選報名費 1 千元。
財產收入	本年度截至 6 月 30 日止預計辦理財產報廢變賣之殘值收入、校園場地開放收入、合作社租金收入等。	本年度截至 6 月 30 日止已收取財產報廢變賣之殘值收入 6 萬 6 千、校園場地開放收入 60 萬 6 千、合作社租金收入 1 萬元等。
政府撥入收入	本年度截至 6 月 30 日止預計公庫撥入數。	本年度截至 6 月 30 日止已收取公庫撥入數 1 億 3,404 萬 3 千元及教育部之補助計畫 1,423 萬 9 千元。
其他收入	本年度截至 6 月 30 日止預計數位學生證補卡及廠商履約逾期罰款等收入。	本年度截至 6 月 30 日止已收取數位學生證補卡及廠商履約逾期罰款等收入 27 萬 6 千元。
國民教育計畫	本年度截至 6 月 30 日止預計辦理教學事項為： 1. 辦理各項教學、學生事務、圖書及輔導等業務。 2. 新購教具、圖書等各科教學設備，充實各科教材及用具。 3. 革新教學方法，提高教學效能。 4. 辦理教師甄選、指定活動等項目。	購置教具、圖書等各科教學設備，充實各科教材及用具，革新教學方法，提高教學效能，開啟多元智慧，培養生活能力，以建置溫馨民主的校園文化，達成預期目標。
一般行政管理計畫	本年度截至 6 月 30 日止預計辦理事項為： 1. 綜理學校總務、人事、會計等業務。 2. 配合校務推動行政處室支援工作，進而增進校務運作。	持續辦理學校總務、人事、會計等業務，並配合校務推動行政處室支援工作，進而增進校務運作，以達成預期目標。
建築及設備計畫	本年度截至 6 月 30 日止預計辦理事項為： 1. 購置各學科教學課程需教學設備招標作業。 2. 辦理全校洗手臺整修工	1. 購置各學科教學課程所需教學設備招標作業，並在規畫期程內完成招標採購及驗收付款。 2. 辦理全校洗手臺整修工

臺北市地方教育發展基金 - 臺北市立中山國民中學

業務計畫及預算概要

中華民國 111 年度

		程之建築師及工程招標作業。 3. 辦理中山國中綜合大樓新建工程。	程之建築師及工程招標作業，目前工程施工中。 3. 中山國中綜合大樓新建工程，為 5,320 萬元。臺北市新建工程處及承包商於 110 年 5 月 19 日辦理(第一階段)場地等接管及點交，學校確認無誤並簽認完妥，目前辦理 OT 委外招商簽約中。
--	--	-------------------------------------	---

# 臺北市地方教育發展基金－臺北市立中山國民中學

## 補辦預算明細表

中華民國111年度

單位：新臺幣元

項 目	金額	辦理年度	說 明
合計	533,000		
固定資產之建設改良擴充	533,000		
購置機械及設備	208,000	109	
緊急求救系統	83,000		教育部補助執行強化校園安全防护工作計畫經費。
雙頻道自動選訊接收器	12,000		教育部補助防災校園建置計畫經費。
冷氣卸載控制器	65,000		經濟部補助縣市共推住商節電行動方案-校園能源翻新補助計畫-能源管理系統(採後續擴充)經費32,500元，學校自籌32,500元，所需經費擬由教育局學校設施改善準備，補助校園能源翻新補助計畫，內屬設備部分移列固定資產。
轉換控制器	48,000		經濟部補助縣市共推住商節電行動方案-校園能源翻新補助計畫-能源管理系統(採後續擴充)經費24,000元，學校自籌24,000元，所需經費擬由教育局學校設施改善準備，補助校園能源翻新補助計畫，內屬設備部分移列固定資產。
購置交通及運輸設備	325,000	109	
無線擴音機	32,000		教育部補助防災校園建置計畫經費。
火場求生監控模組	46,000		教育部補助防災校園建置計畫經費。
直播監控設備組錄影模組	50,000		教育部補助防災校園建置計畫經費。
能源監控管理系統	197,000		經濟部補助縣市共推住商節電行動方案-校園能源翻新補助計畫-能源管理系統(採後續擴充)經費98,500元，學校自籌98,500元，所需經費擬由教育局學校設施改善準備，補助校園能源翻新補助計畫，內屬設備部分移列固定資產。

備註：各基金依預算法第88條規定補辦預算，應確係不及編入年度預算，且因經營環境發生重大變遷或正常業務(含執行中央補助款項目)之確實需要，並經主管機關核轉本府核准先行辦理者；不具急迫性之事項，仍應儘可能納入預算辦理。



# 預算主要表

# 臺北市地方教育發展基金－臺北市立中山國民中學

## 基金來源、用途及餘絀預計表

中華民國111年度

單位：新臺幣千元

前年度決算數	項 目	本年度預算數	上年度預算數	比較增減（－）
362,914	基金來源	198,983	199,857	-874
8	勞務收入	9	9	
8	服務收入	9	9	
604	財產收入	2,756	1,865	891
84	財產處分收入	40	649	-609
	租金收入	900		900
	權利金收入	600		600
520	其他財產收入	1,216	1,216	
361,989	政府撥入收入	195,952	197,860	-1,908
358,454	公庫撥款收入	195,952	197,860	-1,908
3,535	政府其他撥入收入			
313	其他收入	266	123	143
313	雜項收入	266	123	143
365,035	基金用途	199,561	201,648	-2,087
127,600	國民教育計畫	126,691	124,707	1,984
17,914	一般行政管理計畫	20,297	20,443	-146
219,520	建築及設備計畫	52,573	56,498	-3,925
-2,121	本期賸餘(短絀)	-578	-1,791	1,213
8,135	期初基金餘額	4,224	4,532	-309
6,015	期末基金餘額	3,646	2,741	904

註：前年度決算數細數之和與總數或略有出入，係四捨五入關係，以下各表同。

# 臺北市地方教育發展基金－臺北市立中山國民中學

## 現金流量預計表

中華民國111年度

單位：新臺幣千元

項 目	本 預	年 算	度 數	說 明
業務活動之現金流量				
本期賸餘(短絀)			-578	
業務活動之淨現金流入(流出)			-578	
其他活動之現金流量				
其他活動之淨現金流入(流出)				
現金及約當現金之淨增(淨減)			-578	
期初現金及約當現金			9,389	
期末現金及約當現金			8,811	

註：本表係採現金及約當現金基礎，包括現金及自投資日起3個月內到期或清償之債權證券。

# 預算明細表

# 臺北市地方教育發展基金－臺北市立中山國民中學

## 基金來源－服務收入明細表

中華民國111年度

單位：新臺幣元

科 目	單位	本 年 度 預 算 數			說 明
		數量 業務量	利(費)率	金 額	
合計 服務收入	人	30	300	9,000 9,000 9,000	較上年度預算數9,000元，無增減。 教師公開甄試報名費收入。

# 臺北市地方教育發展基金－臺北市立中山國民中學

## 基金來源－財產處分收入明細表

中華民國111年度

單位：新臺幣元

科 目	單位	本 年 度 預 算 數			說 明
		數量 業務量	利(費)率	金 額	
合計				40,000	
財產處分收入	年	1	40,000	40,000	較上年度預算數649,000元，減少609,000元。 財產報廢殘值收入。

# 臺北市地方教育發展基金－臺北市立中山國民中學

## 基金來源－租金收入明細表

中華民國111年度

單位：新臺幣元

科 目	單 位	本 年 度 預 算 數			說 明
		數 量 業 務 量	利(費)率	金 額	
合計 租金收入	年	1	900,000	900,000 900,000 900,000	較上年度預算數0元，增加900,000元。 運動設施場館委外營運土地租金收入(新增)。

# 臺北市地方教育發展基金－臺北市立中山國民中學

## 基金來源－權利金收入明細表

中華民國111年度

單位：新臺幣元

科 目	單位	本 年 度 預 算 數			說 明
		數量 業務量	利(費)率	金 額	
合計				600,000	
權利金收入	年	1	600,000	600,000 600,000	較上年度預算數0元，增加600,000元。 運動設施場館委外營運權利金收入(收支對列)(新增)。



# 臺北市地方教育發展基金－臺北市立中山國民中學

## 基金來源－其他財產收入明細表

中華民國111年度

單位：新臺幣元

科 目	單 位	本 年 度 預 算 數			說 明
		數 量 業 務 量	利(費)率	金 額	
合計				1,216,000	
其他財產收入				1,216,000	較上年度預算數1,216,000元，無增減。
	年	1	2,000	2,000	合作社房屋租金收入。
	年	1	14,000	14,000	合作社土地租金收入。
	年	1	1,200,000	1,200,000	開放學校場地收入(收支對列)。

# 臺北市地方教育發展基金－臺北市立中山國民中學

## 基金來源－公庫撥款收入明細表

中華民國111年度

單位：新臺幣元

科 目	單位	本 年 度 預 算 數			說 明
		數量 業務量	利(費)率	金 額	
合計				195,952,000	
公庫撥款收入	年	1	195,952,000	195,952,000	較上年度預算數197,860,000元，減少1,908,000元。 市府補助款。

# 臺北市地方教育發展基金－臺北市立中山國民中學

## 基金來源－雜項收入明細表

中華民國111年度

單位：新臺幣元

科 目	單位	本 年 度 預 算 數			說 明
		數量 業務量	利(費)率	金 額	
合計 雜項收入	年	1	266,000	266,000 266,000 266,000	較上年度預算數123,000元，增加143,000元。 數位學生證補卡費等收入。

# 臺北市地方教育發展基金－臺北市立中山國民中學

## 基金用途－國民教育計畫明細表

中華民國111年度

單位：新臺幣元

前年度 決算數	上年度 預算數	科 目	本 年 度 預 算 數	說 明
127,600,278	124,707,000	合 計	126,691,000	
118,019,559	116,372,000	用人費用	116,139,000	
53,131,267	51,576,000	正式員額薪資	51,576,000	較上年度預算數51,576,000元，無增減。
53,131,267	51,576,000	職員薪金	51,576,000	
			42,348,000	教師55人薪金(詳用人費用彙計表)(含教育部補助導師費252,000元及專任輔導教師1,280,000元)。
			3,432,000	教師4人薪金(詳用人費用彙計表)。
			5,796,000	教師6人及專任運動教練1人薪金(詳用人費用彙計表)(含教育部補助導師費36,000元)。
5,012,355	4,274,160	聘僱及兼職人員薪資	4,439,040	較上年度預算數4,274,160元，增加164,880元。
5,012,355	4,274,160	兼職人員酬金	4,439,040	
			180,000	兼任補校行政人員(總務、會計、人事、幹事2人)工作補助費，5人*12月*3,000元。
			86,400	兼任補校行政人員(組長)工作補助費，2人*12月*3,600元。
			51,840	兼任補校行政人員(校務主任)工作補助費，1人*12月*4,320元。
			42,000	兼任補校行政人員(校長)工作補助費，1人*12月*3,500元。
			1,140,480	補校教師授課鐘點費，3班*44週*24節*360元。
			1,728,000	補助調整教師授課鐘點費，60人*2節*40週*360元(教育部補助款)。
			172,800	補助調整授課鐘點費之外聘教師勞、健保及勞退費用(教育部補助款)。
			633,600	教師代課鐘點費，本校編制教師總人數66人，按9分之1計，編列8人，每人220節，總節數8人*220節=1,760節，每節360元。
			108,000	教師兼補校導師費，3人*12月*3,000元(含教育部補助36,000元)。
			10,800	體育班補救教學鐘點費，30節*360元(體育班業務費)。
			25,200	體育班外聘教練鐘點費，70節*360元(體育班業務費)。

# 臺北市地方教育發展基金－臺北市立中山國民中學

## 基金用途－國民教育計畫明細表

中華民國111年度

單位：新臺幣元

前年度 決算數	上年度 預算數	科 目	本 年 度 預 算 數	說 明
			8,640	補助調整授課鐘點費之外聘教師勞、健保及勞退費用(教育部補助款)。
			86,400	補助調整授課特教教師鐘點費，3人*2節*40週*360元(教育部補助款)。
			164,880	辦理雙語教師及協同教學講座鐘點費，458節*360元。
510,660	720,838	超時工作報酬	726,388	較上年度預算數720,838元，增加5,550元。
510,660	720,838	加班費	726,388	
			14,800	辦理中等學校校長會議工作人員加班費。
			2,960	特殊教育工作人員加班費(特教班業務費)。
			73,200	不休假出勤加班費。
			508,671	不休假出勤加班費。
			68,667	不休假出勤加班費。
			3,330	教師甄選工作人員加班費。
			37,000	開放學校場地工作人員加班費(收支對列)。
			17,760	教職員辦理各項業務加班等(普通班級業務費)。
11,464,022	12,561,000	獎金	12,561,000	較上年度預算數12,561,000元，無增減。
4,853,070	6,114,000	考績獎金	6,114,000	
			572,000	依考績法規定核發之獎金。
			650,000	依考績法規定核發之獎金。
			4,892,000	依考績法規定核發之獎金。
6,610,952	6,447,000	年終獎金	6,447,000	
			724,500	依規定於年節加發之獎金。
			5,293,500	依規定於年節加發之獎金。
			429,000	依規定於年節加發之獎金。
40,162,111	40,408,962	退休及卹償金	39,891,120	較上年度預算數40,408,962元，減少517,842元。
39,901,409	40,404,720	職員退休及離職金	39,891,120	
			4,333,056	提撥退撫基金。
			583,128	提撥退撫基金。
			336,336	提撥退撫基金。
			34,638,600	退休人員月退休金，86人*31,525元*12月=32,533,800元；退休遺族遺屬年金(月撫慰金)，10人*17,540元*12月=2,104,800元，合

# 臺北市地方教育發展基金－臺北市立中山國民中學

## 基金用途－國民教育計畫明細表

中華民國111年度

單位：新臺幣元

前年度 決算數	上年度 預算數	科 目	本 年 度 預 算 數	說 明
				計34,638,600元。
12,412	4,242	工員退休及離職金		
248,290		卹償金		
7,739,144	6,831,040	福利費	6,945,452	較上年度預算數6,831,040元，增加114,412元。
5,378,931	4,382,400	分擔員工保險費	4,502,544	
			295,728	分擔公保、勞保、健保費。
			503,868	分擔公保、勞保、健保費。
			3,702,948	分擔公保、勞保、健保費。
165,100	309,800	傷病醫藥費	309,800	
			91,000	健康檢查補助費，26人*3,500元。
			208,000	健康檢查補助費，13人*16,000元。
			10,800	職業安全衛生健康檢查經費，9人*1,200元。
614,953	714,420	員工通勤交通費	712,488	
			25,200	特教教師上下班交通費，2人*10月*1,260元。
			7,560	特教教師兼任行政人員上下班交通費，1人*12月*630元。
			15,120	特教教師兼任行政人員上下班交通費，1人*12月*1,260元。
			63,000	教師上下班交通費，10人*10月*630元。
			264,600	教師上下班交通費，21人*10月*1,260元。
			30,240	教師兼任行政人員上下班交通費，4人*12月*630元。
			58,800	教師上下班交通費，5人*10月*1,176元。
			110,880	教師上下班交通費，11人*10月*1,008元。
			36,288	教師兼任行政人員上下班交通費，3人*12月*1,008元。
			30,240	教師兼任行政人員上下班交通費，2人*12月*1,260元。
			70,560	教師兼任行政人員上下班交通費，5人*12月*1,176元。
1,580,160	1,424,420	其他福利費	1,420,620	
			365,000	喪葬補助費，2人*5月*36,500元。

# 臺北市地方教育發展基金－臺北市立中山國民中學

## 基金用途－國民教育計畫明細表

中華民國111年度

單位：新臺幣元

前年度 決算數	上年度 預算數	科 目	本 年 度 預 算 數	說 明
			24,000	退休人員三節慰問金，4人*6,000元。
			125,420	結婚補助費，2人*2月*31,355元。
			634,200	子女教育補助費。
			208,000	休假旅遊補助費。
			32,000	休假旅遊補助費。
			32,000	休假旅遊補助費。
3,638,734	5,257,000	服務費用	6,324,000	
1,389,362	2,220,779	水電費	1,903,208	較上年度預算數2,220,779元，減少317,571元。
		工作場所電費	1,191,000	
			1,191,000	電費。
173,917	249,996	工作場所水費	172,208	水費。
	540,000	氣體費	540,000	溫水游泳池燃料費。
71,594	75,520	旅運費	73,520	較上年度預算數75,520元，減少2,000元。
70,134	73,520	國內旅費	73,520	
			11,520	教職員工因公外出洽辦公務或辦理活動所需短程車資(普通班級業務費)。
			51,150	校外教學隨隊人員出差旅費(畢業班8班)，11人*3天*1,550元。
			4,650	補校校外教學隨隊人員出差旅費，1人*3天*1,550元。
			6,200	教職員工因公出差旅費。
1,460	2,000	貨物運費		
73,428	26,400	印刷裝訂與廣告費	16,000	較上年度預算數26,400元，減少10,400元。
73,428	26,400	印刷及裝訂費	16,000	
			10,000	辦理雙語課程印製相關文宣、海報及文件等。
			6,000	活化教學會議研習資料印刷費(含紙張等)。
1,368,158	1,519,000	修理保養及保固費	2,135,000	較上年度預算數1,519,000元，增加616,000元。
		一般房屋修護費	1,281,600	
769,420	938,600		250,000	運動設施場館委外營運房屋、水電等修理維護費(收支對列)(新增)。
			416,000	開放學校場地校園及水電等設施維護修繕費(收支對列)。

# 臺北市地方教育發展基金－臺北市立中山國民中學

## 基金用途－國民教育計畫明細表

中華民國111年度

單位：新臺幣元

前年度 決算數	上年度 預算數	科 目	本 年 度 預 算 數	說 明
			499,800	校舍水電等設備維修費。
			40,800	補校校舍水電及其他各項設施維修。
			75,000	教研中心外辦研習教室設施修繕費。
22,800	23,000	機械及設備修護費	23,000	電腦設備維護費(電腦專案計畫)。
575,938	557,400	雜項設備修護費	830,400	
			88,200	公務設備器材保養維修。
			7,200	補校教學設備等保養修護費。
			79,000	教研中心外辦研習教室設備維護費。
			520,000	開放學校場地設備器材汰換修護費(收支對列)。
			136,000	運動設施場館委外營運設備器材等修理維護費(收支對列)(新增)。
162,713	420,651	一般服務費	1,186,122	較上年度預算數420,651元，增加765,471元。
10,310	6,624	佣金、匯費、經理費及手續費	6,624	
			6,624	委託超商代收學雜費手續費，552人*2學期*6元。
29,403	282,027	外包費	1,047,498	
			30,186	教研中心外辦研習教室環境清潔外包費，1人*30,186元。
			169,552	暑期泳訓班救生員外包費，2人*2月*42,388元(新增)。
			847,760	游泳池救生員外包費，2人*10月*42,388元。
123,000	132,000	體育活動費	132,000	文康活動費，本校編列教師65人，專任運動教練1人，合計66人，每人編列2,000元。
573,479	994,650	專業服務費	1,010,150	較上年度預算數994,650元，增加15,500元。
452,267	559,260	講課鐘點、稿費、出席審查及查詢費	580,760	
			56,000	分組活動外聘講座鐘點費，28節*2,000元。
			4,000	特殊教育宣導外聘講座鐘點費，2節*2,000元(特教班業務費)。
			7,200	特教班教材編輯費，1班*12月*600元。
			9,000	活化教學外聘講座鐘點費，6節*1,500元。



# 臺北市地方教育發展基金－臺北市立中山國民中學

## 基金用途－國民教育計畫明細表

中華民國111年度

單位：新臺幣元

前年度 決算數	上年度 預算數	科 目	本 年 度 預 算 數	說 明
			33,000	活化教學內聘講座鐘點費，33節*1,000元。
			28,000	各領域活化教學外聘講座鐘點費，14節*2,000元。
			29,600	課後社團活動指導講座鐘點費。
			5,000	推展性別平等教育校園性平事件調查專家學者出席費，2人次*2,500元。
			5,760	推展性別平等教育行為人8小時性別課程講座鐘點費，2人*8小時*360元。
			8,000	推展性別平等教育宣導外聘講座鐘點費，4節*2,000元。
			2,000	小田園教育體驗學習內聘講座鐘點費，2節*1,000元。
			8,000	小田園教育體驗學習外聘講座鐘點費，4節*2,000元。
			10,000	教師專業成長外聘講座鐘點費，5節*2,000元。
			15,000	教師專業成長外聘講座鐘點費，10節*1,500元。
			4,000	國中適性入學宣導活動外聘講座鐘點費，2節*2,000元(含教育部補助2,000元)。
			20,000	辦理雙語課程諮詢專家學者出席費，8人次*2,500元。
			96,000	辦理雙語教師外語能力及跨領域雙語課程設計研習等外聘講座鐘點費，48節*2,000元。
			158,000	中小學書法研習外聘講座鐘點費。
			2,000	技職教育、免試及十二年國教校園宣導活動內聘講座鐘點費，2節*1,000元。
			6,000	輔導中心學校外聘講座鐘點費，3節*2,000元。
			22,000	輔導活動外聘講師鐘點費，11節*2,000元。
			35,200	冬夏令營指導老師鐘點費。
			1,000	綠屋頂計畫平臺種植技術輔導推廣講座鐘點費，1節*1,000元。
			16,000	辦理雙語教學分享、專業社群與增能研習等內聘講座鐘點費，16節*1,000元。

# 臺北市地方教育發展基金－臺北市立中山國民中學

## 基金用途－國民教育計畫明細表

中華民國111年度

單位：新臺幣元

前年度 決算數	上年度 預算數	科 目	本 年 度 預 算 數	說 明
23,600	26,400	委託檢驗(定)試驗認證費	26,400	8,400 飲水機水質檢驗費，7臺*1,200元。 6,000 消防安全檢測費用(普通班級業務費)。 12,000 建物公共安全檢查簽證及申報費(普通班級業務費)。
5,500	9,190	試務甄選費	3,190	3,190 教師甄選試務費用。
36,000		電腦軟體服務費		
56,112	399,800	其他專業服務費	399,800	227,000 開放學校場地機械定點、機動巡邏等保全費用(收支對列)。 172,800 游泳池水電清潔維護費，24班*7,200元(交付委託民間營運機構)。
4,337,016	1,525,000	材料及用品費	2,046,000	
2,806,881	397,500	使用材料費	938,670	較上年度預算數397,500元，增加541,170元。
2,806,881	397,500	設備零件	938,670	20,000 活化教學所需教學設備、活動材料等。 12,000 運動會競賽用碼錶、號令槍等器材。 6,000 圓形桌，2張*3,000元(輔導室)(由班級設備費移列)(新增)。 8,000 摺疊和室桌，4張*2,000元(輔導室)(由班級設備費移列)(新增)。 4,800 捕蚊燈15W，3臺*1,600元(輔導室)(由班級設備費移列)(新增)。 7,400 領域教師工作坊討論桌1張(教務處)(由班級設備費移列)(新增)。 17,120 領域教師工作坊討論椅，4張*4,280元(教務處)(由班級設備費移列)(新增)。 3,600 微電腦微波爐1臺(特教組)(由特教班班級設備費移列)(新增)。 5,230 溫控智慧萬用鍋1臺(特教組)(由特教班班級設備費移列)(新增)。 4,500 無線手持吸塵器1臺(特教組)(由特教班班級設備費移列)(新增)。 4,000 折合椅，10張*400元(學務處)(由班級設備費

# 臺北市地方教育發展基金－臺北市立中山國民中學

## 基金用途－國民教育計畫明細表

中華民國111年度

單位：新臺幣元

前年度 決算數	上年度 預算數	科 目	本 年 度 預 算 數	說 明
				移列)(新增)。
			16,000	辦公椅(620*570*970mm)，5張*3,200元(總務處)(由班級設備費移列)(新增)。
			49,700	童軍帳篷(8人蝶式蒙古包)，5臺*9,940元(學務處)(由班級設備費移列)(新增)。
			2,670	40吋扶手折疊彈跳床1個(特教組)(由特教班班級設備費移列)(新增)。
			98,000	體育班教學器材費，2學期*49,000元(體育班業務費)。
			19,700	綠屋頂計畫平臺種植栽培箱、棚架、防蟲網及遮光網等栽培設備。
			5,000	綠屋頂計畫平臺種植定時器、過濾器及水管等水電材料。
			503,750	普通、專科教室節能電扇設備，155盞*3,250元(總務處)(新增)。
			151,200	電腦設備維護及管理費，24班*6,300元。
1,530,135	1,127,500	用品消耗	1,107,330	較上年度預算數1,127,500元，減少20,170元。
41,633	68,930	辦公(事務)用品	79,640	
			30,000	辦理中等學校校長會議用辦公事務用品。
			40	特殊教育用辦公事務用品(特教班業務費)。
			400	輔導中心學校研習用辦公事務用品。
			20,000	活化教學用辦公事務用品。
			10,000	輔導活動用辦公事務用品。
			2,800	冬夏令營活動用辦公事務用品。
			1,500	推展性別平等教育宣導活動用辦公事務用品。
			80	教師甄選用辦公事務用品。
			4,300	綠屋頂計畫平臺種植資料整理用辦公事務用品。
			5,000	小田園教育體驗學習用辦公事務用品。
			5,000	教師專業成長用辦公事務用品。
			520	教學用辦公事務用品(普通班級業務費)。
92,304	74,820	報章雜誌	70,030	
			30,000	活化教學期刊圖書等報章雜誌。

# 臺北市地方教育發展基金－臺北市立中山國民中學

## 基金用途－國民教育計畫明細表

中華民國111年度

單位：新臺幣元

前年度 決算數	上年度 預算數	科 目	本 年 度 預 算 數	說 明
90,000	90,000	服裝	40,030	新購圖書(由班級設備費移列)。
107,013	15,000	醫療用品(非醫療院所使用)	90,000	體育班代表隊比賽用服裝，60套*1,500元(體育班業務費)。
1,199,185	878,750	其他用品消耗	15,000	健康中心藥品。
			852,660	
			13,000	童軍教育教學器材及活動材料等，2團*6,500元。
			41,460	補校教學實驗、體育、衛生、音樂、工藝、家事、指導活動資料製造用材料等，3班*13,820元(普通班級教學材料費)。
			290,220	教學實驗用材料、體育、衛生器材指導活動資料製作、音樂用零星器材配件、工藝家事材料、童軍用材料及其他材料等，21班*13,820元(普通班級教學材料費)。
			84,000	消毒藥水、衛生清潔用品及專用垃圾袋等，21班*4,000元(普通班級業務費)。
			19,200	補校消毒藥水、衛生清潔用品及專用垃圾袋等，3班*6,400元(普通班級業務費)。
			11,000	教職員工因公外出洽公或辦活動等外勤逾時誤餐餐盒費用，110人次*100元(普通班級業務費)。
			45,000	補校教科書費用，45人*1,000元。
			20,000	運動會各項競賽獎牌、錦旗等。
			20,000	運動會各項競賽表演所需道具配備等。
			13,100	運動會場地佈置所需用品耗材、茶水等。
			23,200	國中生涯發展教育用檔案教材及資料印製等費用。
			50,000	小田園教育體驗學習菜苗、種子、培養土等園藝用品。
			25,000	綠屋頂計畫平臺種植用肥料、種苗、栽培介質、工具櫃及農業工具等。
			2,400	教師甄選工作人員逾時誤餐餐盒費用，24人次*100元。
			4,740	推展性別平等教育宣導教材。
			2,000	冬夏令營工作人員逾時誤餐餐盒費用，20

# 臺北市地方教育發展基金－臺北市立中山國民中學

## 基金用途－國民教育計畫明細表

中華民國111年度

單位：新臺幣元

前年度決算數	上年度預算數	科 目	本 年 度 預 算 數	說 明
				人次*100元。
			400	課後社團活動用文具用品等。
			18,000	輔導活動場地布置、心理測驗相關題本統計、電腦卡等。
			10,000	活化教學會議研習逾時誤餐餐盒費用，100人次*100元。
			4,000	運動設施場館委外營運相關會議逾時誤餐餐盒費用，40人次*100元(收支對列)(新增)。
			13,820	特教班教學材料費，1班*13,820元。
			200	特殊教育工作人員逾時誤餐餐盒費用，2人次*100元(特教班業務費)。
			20,000	辦理中等學校校長會議逾時誤餐餐盒費用，200人次*100元。
			25,200	辦理中等學校校長會議場地佈置、茶水等雜支。
			50,000	辦理雙語課程用教材教具等。
			24,000	辦理雙語專題演講、講座討論、發表會、教學觀摩等活動逾時誤餐餐盒費用，240人次*100元。
			19,120	辦理雙語課程計畫場地佈置、茶水、文具用品等費用。
			3,600	輔導中心學校研習逾時誤餐餐盒費用，36人次*100元。
7,880	8,000	租金、償債、利息及相關手續費	8,000	
7,880	8,000	雜項設備租金	8,000	較上年度預算數8,000元，無增減。
7,880	8,000	雜項設備租金	8,000	
			5,000	運動會活動用音響設備、發電機等雜項設備租金。
			2,880	悠遊卡刷卡機月租費，1臺*12月*240元。
			120	配合預算編列至千元，增列進位數120元。
		稅捐及規費(強制費)	200,000	
		土地稅	70,000	較上年度預算數0元，增加70,000元。
		一般土地地價稅	70,000	運動設施場館委外營運地價稅(收支對列)(新增)。

# 臺北市地方教育發展基金－臺北市立中山國民中學

## 基金用途－國民教育計畫明細表

中華民國111年度

單位：新臺幣元

前年度 決算數	上年度 預算數	科 目	本 年 度 預 算 數	說 明
		房屋稅	130,000	較上年度預算數0元，增加130,000元。
		一般房屋稅	130,000	運動設施場館委外營運房屋稅(收支對列)(新增)。
1,097,390	1,074,000	會費、捐助、補助、分攤、照 護、救濟與交流活動費	1,509,000	
66,000	76,640	捐助、補助與獎助	64,000	較上年度預算數76,640元，減少12,640元。
66,000	76,640	獎助學員生給與	64,000	
			54,000	優秀學生獎學金，27班*2學期*1,000元。
			10,000	教育關懷獎每校推薦1名學生獎助金。
1,031,390	997,360	補貼、獎勵、慰問、照護與 救濟	1,445,000	較上年度預算數997,360元，增加447,640元。
46,002	10,800	獎勵費用	60,600	
			10,800	依「臺北市公立高級中等以下學校獎勵教師獎金發給要點」發放之獎勵，3人*3,600元(普通班級業務費)。
			49,800	敬師活動費，83人*600元。
985,388	986,560	其他補貼、獎勵、慰問、 照護與救濟	1,384,400	
			45,500	弱勢學生教科書補助費用，35人*1,300元。
			858,000	清寒學生餐費補助，78人*200日*55元。
			9,600	弱勢學生冷氣使用費補助費用，12人*800元。
			900	配合預算編列至千元，增列進位數900元。
			470,400	補助學校午餐使用有機蔬菜或有機米計畫，735人*40週*16元。
499,699	471,000	其他	465,000	
499,699	471,000	其他支出	465,000	較上年度預算數471,000元，減少6,000元。
499,699	471,000	其他	465,000	
			36,000	各領域活化教學及班級經營所需費用。
			53,200	班級自治費，532人*2學期*50元。
			10,000	補助學校教學活動及推展體育教學訓練比賽等所需之相關費用(收支對列)(新增)。
			75,600	執行學生路隊安全導護費，3人*40週*10次*63元。
			200	配合預算編列至千元，增列進位數200元。

# 臺北市地方教育發展基金－臺北市立中山國民中學

## 基金用途－國民教育計畫明細表

中華民國111年度

單位：新臺幣元

前年度 決算數	上年度 預算數	科 目	本 年 度 預 算 數	說 明
			60,950	體育班比賽報名費(體育班業務費)。
			165,050	體育班參加外縣市比賽車資及領隊、教練、選手差旅費等(體育班業務費)。
			64,000	體育班參加比賽逾時誤餐費用，640人次*100元(體育班業務費)。

# 臺北市地方教育發展基金－臺北市立中山國民中學

## 基金用途－一般行政管理計畫明細表

中華民國111年度

單位：新臺幣元

前年度 決算數	上年度 預算數	科 目	本 年 度 預 算 數	說 明
17,914,357	20,443,000	合計	20,297,000	
16,313,055	18,148,000	用人費用	17,983,000	
10,998,391	11,880,000	正式員額薪資	11,688,000	較上年度預算數11,880,000元，減少192,000元。
10,232,911	11,160,000	職員薪金	10,992,000	教職員15人薪金(詳用人費用彙計表)。
765,480	720,000	工員工資	696,000	工員2人工資(詳用人費用彙計表)。
5,710		聘僱及兼職人員薪資		
5,710		兼職人員酬金		
472,380	728,624	超時工作報酬	715,920	較上年度預算數728,624元，減少12,704元。
472,380	728,624	加班費	715,920	
			668,669	不休假出勤加班費。
			47,251	校園安全校內同仁例假日人力支援。
2,428,236	2,985,000	獎金	2,882,000	較上年度預算數2,985,000元，減少103,000元。
1,128,590	1,500,000	考績獎金	1,421,000	依考績法規定核發之獎金。
1,299,646	1,485,000	年終獎金	1,461,000	依規定於年節加發之獎金。
987,217	1,025,424	退休及卹償金	1,165,152	較上年度預算數1,025,424元，增加139,728元。
907,916	967,824	職員退休及離職金	1,109,472	提撥退撫基金。
79,301	57,600	工員退休及離職金	55,680	提撥勞工退休準備金。
1,421,121	1,528,952	福利費	1,531,928	較上年度預算數1,528,952元，增加2,976元。
984,220	1,030,152	分擔員工保險費	1,048,248	分擔公保、勞保、健保費。
145,845	226,800	員工通勤交通費	211,680	
			120,960	員工上下班交通費，8人*12月*1,260元。
			30,240	員工上下班交通費，4人*12月*630元。
			60,480	員工上下班交通費，5人*12月*1,008元。
291,056	272,000	其他福利費	272,000	休假旅遊補助費。
1,366,000	1,952,000	服務費用	1,971,000	
742,912	1,329,368	一般服務費	1,349,168	較上年度預算數1,329,368元，增加19,800元。
712,912	1,295,368	外包費	1,315,168	
			160,000	消化超額職工4人(技工、工友)業務外包費。
			1,155,168	校警勞務外包費，2人*12月*48,132元。



# 臺北市地方教育發展基金－臺北市立中山國民中學

## 基金用途－一般行政管理計畫明細表

中華民國111年度

單位：新臺幣元

前年度 決算數	上年度 預算數	科 目	本 年 度 預 算 數	說 明
30,000	34,000	體育活動費	34,000	文康活動費，本校編列職員15人，工員2人，合計17人，每人編列2,000元。
551,088	550,632	專業服務費	549,832	較上年度預算數550,632元，減少800元。
551,088	550,632	其他專業服務費	549,832	校園安全機械定點、機動巡邏等保全費用。
72,000	72,000	公共關係費	72,000	較上年度預算數72,000元，無增減。
72,000	72,000	公共關係費	72,000	校長特別費，12月*6,000元。
234,002	342,000	材料及用品費	342,000	
234,002	342,000	用品消耗	342,000	較上年度預算數342,000元，無增減。
234,002	342,000	辦公(事務)用品	342,000	
			341,900	統籌業務費計算如下:普通班21班、體育班3班，1,290元*15班*12月=232,200元，810元*9班*12月=87,480元，補校3班，645元*3班*12月=23,220元，以上合計342,900元，除依實際需求移列會費1,000元外，其餘如列數。
			100	配合預算編列至千元，增列進位數100元。
300		稅捐及規費(強制費)		
300		規費		
300		行政規費與強制費		
1,000	1,000	會費、捐助、補助、分攤、照護、救濟與交流活動費	1,000	
1,000	1,000	會費	1,000	較上年度預算數1,000元，無增減。
1,000	1,000	職業團體會費	1,000	護理師1人公會會費(統籌業務費)。

# 臺北市地方教育發展基金－臺北市立中山國民中學

## 基金用途－建築及設備計畫明細表

中華民國111年度

單位：新臺幣元

前年度 決算數	上年度 預算數	科 目	本 年 度 預 算 數	說 明
219,520,331	56,498,000	合計	52,573,000	
219,520,331	56,498,000	購建固定資產、無形資產及非理財 目的之長期投資	52,573,000	
214,131,830	54,031,000	購建固定資產	45,891,000	
210,279,599	53,200,000	專案計畫	45,110,000	
		繼續性計畫	45,110,000	
		(一) 中山國中綜合大樓 新建工程(委託技術服務費)	1,000,000	本工程由本校主辦，為103-111 年度連續性工程，因考量現場 施工狀況及後續驗收、使照取 得等作業，修正為103-112年度 ，總委託技術服務費26,613,194 元(不含先期規劃)，依參建比 例分攤，本校分攤比例為 44.26%，共計分攤11,528,836元 ，連同101年度執行先期規劃 700,000元，本校總計畫共 12,228,836元，除以前年度預算 數10,700,000元外，本年度續編 第9年經費1,000,000元，餘 528,836元編列於以後年度，各 年度資金需求詳如繼續性計畫 分年資金需求表。
		擴充改良房屋建築及設 備	1,000,000	
		(二) 中山國中綜合大樓 新建工程(工程費)	44,110,000	本工程由本校主辦，為106-111 年度連續性工程，因考量現場 施工狀況及後續驗收、使照取 得等作業，修正為106-112年度 ，總工程費原為763,535,384元 ，依實際需求修正總工程費為 828,336,277元，其中施工費 821,137,322元，工程管理費 7,198,955元，依參建比例分攤 ，本校分攤比例為44.26%，共 計分攤366,621,635元，施工費 363,435,378元，工程管理費

# 臺北市地方教育發展基金－臺北市立中山國民中學

## 基金用途－建築及設備計畫明細表

中華民國111年度

單位：新臺幣元

前年度 決算數	上年度 預算數	科 目	本 年 度 預 算 數	說 明
				3,186,257元，除以前年度預算數281,420,000元外，本年度續編第6年經費44,110,000元，餘41,091,635元編列於以後年度，各年度資金需求詳如繼續性計畫分年資金需求表。
		擴充改良房屋建築及設備	44,110,000	
			43,910,000	一、施工費。
			200,000	二、工程管理費。
			(366,621,635)	總工程經費明細如下：
			3,186,257	工程管理費。
			363,435,378	施工費。
210,279,599	53,200,000	新興計畫		
210,279,599	53,200,000	(一) 校園整修工程		
210,279,599	53,200,000	擴充改良房屋建築及設備		
3,852,231	831,000	一般建築及設備計畫	781,000	
		班級設備	266,600	
		購置機械及設備	196,600	
			20,000	汰換二折手提式急診推床1張(學務處)。
			136,000	汰換電腦教室穩壓器，2臺*68,000元(教務處)。
			40,600	汰換電腦機房穩壓器1臺(教務處)。
		購置雜項設備	70,000	
			20,000	汰換冰箱1臺(學務處)。
			34,600	汰換飲水機，2臺*17,300元(總務處)。
			15,400	汰換晤談會議桌1張(學務處)。
		資訊設備	514,400	
		購置機械及設備	514,400	
			55,000	新購筆記型電腦，2部*27,500元(電腦專案計畫)。
			344,400	汰換桌上型電腦(含顯示器)，14部*24,600元(電腦專案計

# 臺北市地方教育發展基金－臺北市立中山國民中學

## 基金用途－建築及設備計畫明細表

中華民國111年度

單位：新臺幣元

前年度 決算數	上年度 預算數	科 目	本 年 度 預 算 數	說 明
			115,000	畫)。 汰換網路及資訊周邊設備(電腦專案計畫)。
3,852,231	831,000	校園設備		
1,588,273	617,000	購置機械及設備		
338,294	72,000	購置交通及運輸設備		
1,925,664	142,000	購置雜項設備		
	36,000	購置無形資產	36,000	
	36,000	一般建築及設備計畫	36,000	
		資訊設備	36,000	
		購置電腦軟體	36,000	
			36,000	電腦教學軟體費(電腦專案計畫)。
	36,000	校園軟體設備		
	36,000	購置電腦軟體		
5,388,501	2,431,000	遞延支出	6,646,000	
5,388,501	2,431,000	一般建築及設備計畫	6,646,000	
		樓梯及活動中心外牆整修工程	6,646,000	
		遞延修繕房屋建築支出	6,646,000	
			6,140,684	一、施工費。
			383,441	二、委託技術服務費(總包價法)。
			121,875	三、工程管理費(按施工費約2%提列)。
5,388,501	2,431,000	校園整修工程		
5,388,501	2,431,000	遞延修繕房屋建築支出		

# 預 算 參 考 表

# 臺北市地方教育發展基金－臺北市立中山國民中學

## 預計平衡表

中華民國111年12月31日

單位：新臺幣千元

109年(前年) 12月31日 決算數	科 目	111年12月31日 預計數	110年12月31日 預計數	比較增減(-)
7,063,772	資產合計	7,061,403	7,061,981	-578
7,063,772	資產	7,061,403	7,061,981	-578
13,399	流動資產	11,030	11,608	-578
11,180	現金	8,811	9,389	-578
11,180	銀行存款	8,811	9,389	-578
2,218	預付款項	2,218	2,218	
2,218	預付費用	2,218	2,218	
2,517	投資、長期應收款項、貸墊款及準備金	2,517	2,517	
2,517	準備金	2,517	2,517	
2,411	退休及離職準備金	2,411	2,411	
106	其他準備金	106	106	
7,047,856	其他資產	7,047,856	7,047,856	
7,047,856	什項資產	7,047,856	7,047,856	
94,867	暫付及待結轉帳項	94,867	94,867	
6,952,989	代管資產	6,952,989	6,952,989	
7,063,772	負債及基金餘額合計	7,061,403	7,061,981	-578
7,057,757	負債	7,057,757	7,057,757	
100,566	流動負債	100,566	100,566	
100,262	應付款項	100,262	100,262	
99,770	應付代收款	99,770	99,770	
489	應付費用	489	489	
4	其他應付款	4	4	
304	預收款項	304	304	
304	預收收入	304	304	
6,957,191	其他負債	6,957,191	6,957,191	
6,957,191	什項負債	6,957,191	6,957,191	
1,450	存入保證金	1,450	1,450	
2,411	應付退休及離職金	2,411	2,411	
6,952,989	應付代管資產	6,952,989	6,952,989	
340	暫收及待結轉帳項	340	340	
6,015	基金餘額	3,646	4,224	-578
6,015	基金餘額	3,646	4,224	-578
6,015	基金餘額	3,646	4,224	-578
6,015	累積餘額	3,646	4,224	-578

註：1.信託代理與保證資產(負債)前年度決算數0元，上年度預計數0元，本年度預計數0元。2.或有資產(負債)0元。3.本基金自93年度起，本固定項目分開原則，將屬長期固定帳項，包括固定資產348,125,464元、無形資產193,077元及長期債務0元等，另立帳類管理，未納入本表。

## 臺北市地方教育發展基金

## 各項費用

中華民國

前年度 決算數	上年度 預算數	計畫別		合計	國民教育計畫
		用途別科目			
365,034,966	201,648,000	合計		199,561,000	126,691,000
134,332,614	134,520,000	用人費用		134,122,000	116,139,000
64,129,658	63,456,000	正式員額薪資		63,264,000	51,576,000
63,364,178	62,736,000	職員薪金		62,568,000	51,576,000
765,480	720,000	工員工資		696,000	
5,018,065	4,274,160	聘僱及兼職人員薪資		4,439,040	4,439,040
5,018,065	4,274,160	兼職人員酬金		4,439,040	4,439,040
983,040	1,449,462	超時工作報酬		1,442,308	726,388
983,040	1,449,462	加班費		1,442,308	726,388
13,892,258	15,546,000	獎金		15,443,000	12,561,000
5,981,660	7,614,000	考績獎金		7,535,000	6,114,000
7,910,598	7,932,000	年終獎金		7,908,000	6,447,000
41,149,328	41,434,386	退休及卹償金		41,056,272	39,891,120
40,809,325	41,372,544	職員退休及離職金		41,000,592	39,891,120
91,713	61,842	工員退休及離職金		55,680	
248,290		卹償金			
9,160,265	8,359,992	福利費		8,477,380	6,945,452
6,363,151	5,412,552	分擔員工保險費		5,550,792	4,502,544
165,100	309,800	傷病醫藥費		309,800	309,800
760,798	941,220	員工通勤交通費		924,168	712,488
1,871,216	1,696,420	其他福利費		1,692,620	1,420,620
5,004,734	7,209,000	服務費用		8,295,000	6,324,000
1,389,362	2,220,779	水電費		1,903,208	1,903,208
1,215,445	1,430,783	工作場所電費		1,191,000	1,191,000
173,917	249,996	工作場所水費		172,208	172,208
	540,000	氣體費		540,000	540,000
71,594	75,520	旅運費		73,520	73,520
70,134	73,520	國內旅費		73,520	73,520
1,460	2,000	貨物運費			
73,428	26,400	印刷裝訂與廣告費		16,000	16,000
73,428	26,400	印刷及裝訂費		16,000	16,000

# 一 臺北市立中山國民中學

## 彙計表

111年度

單位：新臺幣元

一般行政管理計畫	建築及設備計畫				
20,297,000	52,573,000				
17,983,000					
11,688,000					
10,992,000					
696,000					
715,920					
715,920					
2,882,000					
1,421,000					
1,461,000					
1,165,152					
1,109,472					
55,680					
1,531,928					
1,048,248					
211,680					
272,000					
1,971,000					



## 臺北市地方教育發展基金

## 各項費用

中華民國

前年度 決算數	上年度 預算數	計畫別		合計	國民教育計畫
		用途別科目			
1,368,158	1,519,000	修理保養及保固費		2,135,000	2,135,000
769,420	938,600	一般房屋修護費		1,281,600	1,281,600
22,800	23,000	機械及設備修護費		23,000	23,000
575,938	557,400	雜項設備修護費		830,400	830,400
905,625	1,750,019	一般服務費		2,535,290	1,186,122
10,310	6,624	佣金、匯費、經理費及手續費		6,624	6,624
742,315	1,577,395	外包費		2,362,666	1,047,498
153,000	166,000	體育活動費		166,000	132,000
1,124,567	1,545,282	專業服務費		1,559,982	1,010,150
452,267	559,260	講課鐘點、稿費、出席審查及查詢費		580,760	580,760
23,600	26,400	委託檢驗(定)試驗認證費		26,400	26,400
5,500	9,190	試務甄選費		3,190	3,190
36,000		電腦軟體服務費			
607,200	950,432	其他專業服務費		949,632	399,800
72,000	72,000	公共關係費		72,000	
72,000	72,000	公共關係費		72,000	
4,571,018	1,867,000	材料及用品費		2,388,000	2,046,000
2,806,881	397,500	使用材料費		938,670	938,670
2,806,881	397,500	設備零件		938,670	938,670
1,764,137	1,469,500	用品消耗		1,449,330	1,107,330
275,635	410,930	辦公(事務)用品		421,640	79,640
92,304	74,820	報章雜誌		70,030	70,030
90,000	90,000	服裝		90,000	90,000
107,013	15,000	醫療用品(非醫療院所使用)		15,000	15,000
1,199,185	878,750	其他用品消耗		852,660	852,660
7,880	8,000	租金、償債、利息及相關手續費		8,000	8,000
7,880	8,000	雜項設備租金		8,000	8,000
7,880	8,000	雜項設備租金		8,000	8,000
219,520,331	56,498,000	購建固定資產、無形資產及非理財目的之長期投資		52,573,000	
214,131,830	54,031,000	購建固定資產		45,891,000	
210,279,599	53,200,000	擴充改良房屋建築及設備		45,110,000	

一 臺北市立中山國民中學

彙計表

111年度

單位：新臺幣元

一般行政管理計畫	建築及設備計畫				
1,349,168					
1,315,168					
34,000					
549,832					
549,832					
72,000					
72,000					
342,000					
342,000					
342,000					

# 臺北市地方教育發展基金

## 各項費用

中華民國

前年度 決算數	上年度 預算數	計畫別 用途別科目	合計	國民教育計畫
1,588,273	617,000	購置機械及設備	711,000	
338,294	72,000	購置交通及運輸設備		
1,925,664	142,000	購置雜項設備	70,000	
	36,000	購置無形資產	36,000	
	36,000	購置電腦軟體	36,000	
5,388,501	2,431,000	遞延支出	6,646,000	
5,388,501	2,431,000	遞延修繕房屋建築支出	6,646,000	
300		稅捐及規費(強制費)	200,000	200,000
		土地稅	70,000	70,000
		一般土地地價稅	70,000	70,000
		房屋稅	130,000	130,000
		一般房屋稅	130,000	130,000
300		規費		
300		行政規費與強制費		
1,098,390	1,075,000	會費、捐助、補助、分攤、照護、救濟 與交流活動費	1,510,000	1,509,000
1,000	1,000	會費	1,000	
1,000	1,000	職業團體會費	1,000	
66,000	76,640	捐助、補助與獎助	64,000	64,000
66,000	76,640	獎助學員生給與	64,000	64,000
1,031,390	997,360	補貼、獎勵、慰問、照護與救濟	1,445,000	1,445,000
46,002	10,800	獎勵費用	60,600	60,600
985,388	986,560	其他補貼、獎勵、慰問、照護與救濟	1,384,400	1,384,400
499,699	471,000	其他	465,000	465,000
499,699	471,000	其他支出	465,000	465,000
499,699	471,000	其他	465,000	465,000

一 臺北市立中山國民中學

彙計表

111年度

單位：新臺幣元

一般行政管理計畫	建築及設備計畫				
	711,000				
	70,000				
	36,000				
	36,000				
	6,646,000				
	6,646,000				
1,000					
1,000					
1,000					

# 臺北市地方教育發展基金－臺北市立中山國民中學

## 員工人數彙計表

中華民國111年度

單位：人

計 畫 及 項 目	上年度最高可 進用員額數	本年度 增減(-)數	本年度最高可 進用員額數	說 明
合計	83		83	
國民教育計畫部分	66		66	
職員	66		66	
一般行政管理計畫部分	17		17	
職員	15		15	
駐衛警				
技工				
工友	2		2	

註：1.本表約僱、聘用係指奉准有案之約聘僱人員。

2.外包費編列救生員2人、校警外包2人、消化超額職工業務外包費、教研中心外辦研習教室環境清潔外包費等，計236萬2,666元。

本 頁 空 白

# 臺北市地方教育發展基金

## 用人費用

中華民國

計畫及項目	合計	正式 員額 薪資	聘僱 人員 薪資	超時 工作 報酬	津貼	獎 金		
						年終獎金	考績獎金	其他
合計	134,122,000	63,264,000		1,442,308		7,908,000	7,535,000	
國民教育計畫	116,139,000	51,576,000		726,388		6,447,000	6,114,000	
職員薪金	51,576,000	51,576,000						
兼職人員 酬金	4,439,040							
加班費	726,388			726,388				
考績獎金	6,114,000						6,114,000	
年終獎金	6,447,000					6,447,000		
職員退休 及離職金	39,891,120							
分擔員工 保險費	4,502,544							
傷病醫藥 費	309,800							
員工通勤 交通費	712,488							
其他福利 費	1,420,620							
一般行政管理計畫	17,983,000	11,688,000		715,920		1,461,000	1,421,000	
職員薪金	10,992,000	10,992,000						
工員工資	696,000	696,000						
加班費	715,920			715,920				
考績獎金	1,421,000						1,421,000	
年終獎金	1,461,000					1,461,000		
職員退休 及離職金	1,109,472							
工員退休 及離職金	55,680							

# —臺北市立中山國民中學

## 彙計表

111年度

單位：新臺幣元

退休及卹償金		資遣費	福 利 費					提繳費	兼任 人員 用人 費用
退休金	卹償金		分擔 保險費	傷病 醫藥費	提撥 福利金	員工通勤 交通費	其他		
41,056,272			5,550,792	309,800		924,168	1,692,620	4,439,040	
39,891,120			4,502,544	309,800		712,488	1,420,620	4,439,040	
39,891,120			4,502,544	309,800		712,488	1,420,620	4,439,040	
1,165,152			1,048,248			211,680	272,000		
1,109,472									
55,680									



# 臺北市地方教育發展基金

## 用人費用

中華民國

計畫及項目	合計	正式 員額 薪資	聘僱 人員 薪資	超時 工作 報酬	津貼	獎 金		
						年終獎金	考績獎金	其他
分擔員工 保險費	1,048,248							
員工通勤 交通費	211,680							
其他福利 費	272,000							

註：1.本表兼任人員用人費用，係學校教職員兼課或請假代課鐘點費。  
 2.外包費編列救生員2人、校警外包2人、消化超額職工業務外包費、教研中心外辦研習教室環境清潔外包費等，計236萬2,666元。

—臺北市立中山國民中學

彙計表

111年度

單位：新臺幣元

退休及卹償金		資遣費	福 利 費				提繳費	兼任人員用人費用
退休金	卹償金		分擔保險費	傷病醫藥費	提撥福利金	員工通勤交通費		
			1,048,248			211,680	272,000	

# 臺北市地方教育發展基金－臺北市立中山國民中學

## 單位（或計畫）成本分析表

中華民國111年度

單位：新臺幣千元

計畫別	單位	單位成本(元)或 平均利(費)率	數量	預算數	說明
合計				199,561	
國民教育計畫				126,691	
一般行政管理計畫				20,297	
建築及設備計畫				52,573	

# 臺北市地方教育發展基金－臺北市立中山國民中學

## 5年來主要業務計畫分析表

中華民國111年度

單位：新臺幣千元

年度及項目	單位	數量	單位成本(元)或平均利(費)率	金額	說明
(本)年度預算數					
國民教育計畫				126,691	
(上)年度預算數					
國民教育計畫				124,707	
(前)年度決算數					
國民教育計畫				127,600	
(108)年度決算數					
國民教育計畫				125,172	
(107)年度決算數					
國民教育計畫				124,352	

# 臺北市地方教育發展基金

## 繼續性計畫分

中華民國

計畫、項目 及計畫期間	計畫內容	全程計畫 總金額	分 年	
			以前年度 預算數	111年度
合計		378,850,471	292,120,000	45,110,000
建築及設備計畫		378,850,471	292,120,000	45,110,000
專案計畫		378,850,471	292,120,000	45,110,000
(一) 中山國中綜合大樓新建工程(委託技術服務費) (103-112年度)	為提升學校整體教學設施品質，精進教師教學與學生學習成績並滿足社區民眾停車需求與提供社區民眾休閒活動使用，擬興建綜合大樓，結合部份現有校舍與中庭，規劃為停車場、游泳池及籃球場、排球場等教學與活動場地。	12,228,836	10,700,000	1,000,000
(二) 中山國中綜合大樓新建工程(工程費) (106-112年度)	為提升學校整體教學設施品質，精進教師教學與學生學習成績並滿足社區民眾停車需求與提供社區民眾休閒活動使用，擬興建綜合大樓，結合部份現有校舍與中庭，規劃為停車場、游泳池及籃球場、排球場等教學與活動場地。	366,621,635	281,420,000	44,110,000

—臺北市立中山國民中學

年資金需求表

111年度

單位：新臺幣元

資 金 需 求 表					備 註
112年度	113年度	114年度	115年度	116年度以後	
41,620,471					委託技術服務費，連同101年度編列先期規劃700,000元。
41,620,471					
41,620,471					
528,836					
41,091,635					施工費及工程管理費。110年度以前編列工程管理費2,900,000元。

# 臺北市地方教育發展基金－臺北市立中山國民中學

## 資本資產明細表

中華民國111年度

單位：新臺幣千元

項 目	取得成本 (期初餘額)	以前年度 累計折舊/ 長期投資 評 價	本 年 度 變 動				本年度累計折 舊/長期投資 評價變動數	期末餘額	
			增加		減少				主要增減 原因說明
			金額	類型	金額	類型			
合計	335,122	28,725	45,927		115		3,891	348,319	
房屋及建築	54,372	193	45,110	增置			19	99,269	
機械及設備	18,368	11,704	711	增置			1,681	5,694	
交通及運輸 設備	4,524	2,999					288	1,237	
雜項設備	20,642	13,828	70	增置			1,902	4,982	
購建中固定 資產	236,944							236,944	
電腦軟體	272		36	增置	115	無形資 產攤銷		193	

本 頁 空 白



# 臺北市地方教育發展基金

## 各項費用

中華民國

科目名稱	預定完成 工作總數		合辦單位	分攤方式	分攤 比率 %	總經費
	單位	數量				
建築及設備計畫						855,649,471
中山國中綜合大樓新建工程						855,649,471
	平方公尺	6,834.00	臺北市立中山國民中學	按樓地板面積比率分攤	44.26	378,850,471
	平方公尺	8,606.00	臺北市停車管理工程處	按樓地板面積比率分攤	55.74	476,799,000

# —臺北市立中山國民中學

## 分攤表

111年度

單位：新臺幣元

分 攤 標 準				說 明
設 備 及 投 資				
合計	施工費用	工程管理費	委外費用	
195,110,000	190,910,000	950,000	3,250,000	
195,110,000	190,910,000	950,000	3,250,000	
45,110,000	43,910,000	200,000	1,000,000	1.主辦。 2.不含先期規劃費700,000元。
150,000,000	147,000,000	750,000	2,250,000	