

中華民國 111 年度 4-0501545

臺北市總預算案

臺北市政府教育局主管

臺北市地方教育發展基金

臺北市文山區辛亥國民小學附屬單位預算之分預算

(特別收入基金)

臺北市文山區辛亥國民小學編

# 臺北市地方教育發展基金－臺北市文山區辛亥國民小學

## 目 次

中華民國111年度

一、財務摘要 .....	第 1 頁
二、業務計畫及預算概要 .....	第 3 -12 頁
三、預算主要表	
(一) 基金來源、用途及餘絀預計表 .....	第 13 頁
(二) 現金流量預計表 .....	第 14 頁
四、預算明細表	
(一) 基金來源－服務收入明細表 .....	第 15 頁
(二) 基金來源－財產處分收入明細表 .....	第 16 頁
(三) 基金來源－其他財產收入明細表 .....	第 17 頁
(四) 基金來源－公庫撥款收入明細表 .....	第 18 頁
(五) 基金來源－學雜費收入明細表 .....	第 19 頁
(六) 基金來源－雜項收入明細表 .....	第 20 頁
(七) 基金用途－國民教育計畫明細表 .....	第 21 -27 頁
(八) 基金用途－學前教育計畫明細表 .....	第 28 -30 頁
(九) 基金用途－一般行政管理計畫明細表 .....	第 31 -32 頁
(十) 基金用途－建築及設備計畫明細表 .....	第 33 -34 頁
五、預算參考表	
(一) 預計平衡表 .....	第 35 頁
(二) 各項費用彙計表 .....	第 36 -41 頁
(三) 員工人數彙計表 .....	第 42 頁
(四) 用人費用彙計表 .....	第 44 -47 頁
(五) 聘用及約僱人員明細表 .....	第 48 -49 頁
(六) 單位(或計畫)成本分析表 .....	第 50 頁

# 臺北市地方教育發展基金－臺北市文山區辛亥國民小學

## 目 次

中華民國111年度

(七) 5年來主要業務計畫分析表 ..... 第 51 頁

(八) 資本資產明細表 ..... 第 52 頁

# 臺北市地方教育發展基金－臺北市文山區辛亥國民小學

## 財務摘要

中華民國111年度

單位：新臺幣千元

項 目	本 年 度	上 年 度	比較增減數	%
經營成績：				
基金來源	70,966	64,118	6,848	10.68
基金用途	71,194	64,338	6,856	10.66
賸餘(短絀)	-228	-220	-8	--
餘絀情形：				
基金餘額	3,137	3,365	-228	-6.78
現金流量(註)：				
現金及約當現金之淨增 (減)	-228	-220	-8	--

附註：現金流量係採現金及約當現金基礎，包括現金及自投資日起3個月內到期或清償之債權證券。

本 頁 空 白

# 業務計畫及預算概要

# 臺北市地方教育發展基金－臺北市文山區辛亥國民小學

## 業務計畫及預算概要

中華民國 111 年度

### 壹、基金概況

#### 一、設立宗旨及願景：

- (一) 本校遵照憲法第 158 條及 160 條規定，教育文化應發展國民之民族精神、自治精神，國民道德與健全體格、科學及生活智能，以培養八大學習領域及十大基本能力。
- (二) 本校自 91 年度起依教育經費編列與管理法第 13 條規定設置「臺北市地方教育發展基金」，以促進教育健全發展，提昇教育經費運用績效。
- (三) 本校以培養學生能樂觀進取有自信、能獨立自主能思辨、能溝通無礙善表達、能創意思考富美感、能尊重包容能同理、能國際理解愛地球為願景。

#### 二、施政重點：

- (一) 開啟多元智慧：尊重每個學生獨特的個性，以多元智慧的觀點協助他找到生命的亮點，肯定天生我才必有用，能知於學，樂於學。
- (二) 培養生活能力：培養學生帶得走的公民關鍵能力，強化自我管理、閱讀理解、理性批判、問題解決、奉獻服務、溝通表達等核心素養。
- (三) 蘊育人文情懷：在溫馨開放的校園文化中，孕育人文情懷，學會尊重、包容；建構生命的價值、完成人性的開展。
- (四) 建置溫馨民主的校園文化：
  1. 以參與式管理、落實行政、教師會、家長會三者的良性互動。
  2. 以學生第一，教學優先的觀念提昇行政服務效率。
  3. 放下威權心態，開啟校園民主之風氣。
- (五) 推動適性教學：
  1. 落實校本課程理念，採多元化、活潑化的教學及評量。
  2. 運用校內、外資源，加強多元學習能力。
  3. 關懷相對弱勢學生之教學及輔導。
  4. 推動行動學習，充實學生運用資訊之知能，並提昇教師運用學習載具教學之能力。
- (六) 辦理發展性的訓輔活動：
  1. 辦理各項活動、競賽及展演。
  2. 推動校內外學習服務。

# 臺北市地方教育發展基金－臺北市文山區辛亥國民小學

## 業務計畫及預算概要

中華民國 111 年度

3. 發展績優社團及校隊，如武術隊、直笛隊等。
4. 加強新興領域教育的辦理，並融入各科教學以收成效。

### 三、組織概況：

本校設置校長 1 人，綜理全校校務，下設教務處、學生事務處、總務處、輔導室、會計室、人事室及幼兒園等單位。

內部分層業務如下：

(一) 教務處：秉承校長之命，辦理全校教務事項。

1. 教學組：掌理課程編排、課業考查、學藝競賽、教學研究、教師進修、差假教師調代課及缺補課之查核等事項。
2. 註冊組：掌理註冊、編班、轉學、學籍保管、各項獎助學金補助及成績考查、教科書編選、教學用具之管理、保管及出版學校刊物等有關事項。
3. 資訊組：掌理電腦設備及區域網路之管理、保管等事項。

(二) 學生事務處：秉承校長之命，辦理全校學生事務事項。

1. 訓育組：掌理訓育計畫之擬定，學生日常生活常規、交通導護及辦理各項訓育等活動。
2. 體育組：掌理學生體育活動、體格鍛鍊等事項。
3. 衛生組：掌理健康檢查，個人及環境衛生檢查、保健等事項。

(三) 總務處：秉承校長之命，辦理全校總務事項。

1. 事務組：掌理校舍、校具、財產、物品採購保管、工程發包、監工及驗收。
2. 出納組：掌理現金、零用金、票據、契約之保管等收支事項，辦理員工薪津發放及各項扣繳單據證明等。
3. 文書組：掌理文件收發登錄、撰擬繕校、典守學校印信、檔案保管、整理各項會議紀錄及校史等事項。

(四) 輔導室：秉承校長之命，辦理全校學生學習輔導、生活輔導、生涯輔導等事項。

特教組：擬訂特殊教育計畫章則、親師輔導諮詢、特教班甄選鑑別、實施各項診斷測驗、特教兒童追蹤輔導等事項。

(五) 會計室：秉承上級主計機關之監督與指導，並受校長之指揮，依法辦理歲計、會計、統計等事項。

(六) 人事室：秉承上級人事機關之監督與指導，並受校長之指揮，依



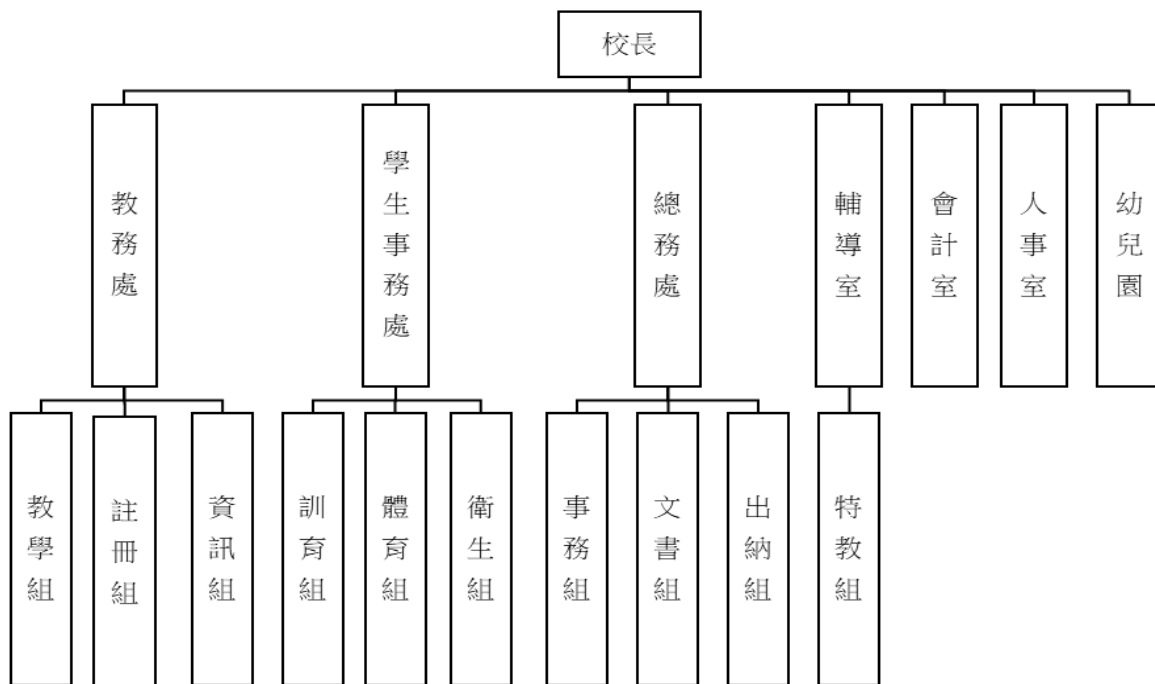
# 臺北市地方教育發展基金 - 臺北市文山區辛亥國民小學

## 業務計畫及預算概要

中華民國 111 年度

法辦理人事管理查核等事項。

(七) 幼兒園：秉承校長之命，綜理園務、規劃幼兒教學、保育、環境與各項措施。



#### 四、基金歸類及屬性：

本校地方教育發展基金依據教育經費編列與管理法第 13 條規定設置，本基金為預算法第 4 條第 1 項第 2 款第 5 目所定之特別收入基金，以本府教育局為管理機關。

# 臺北市地方教育發展基金 - 臺北市文山區辛亥國民小學

## 業務計畫及預算概要

中華民國 111 年度

### 貳、業務計畫

#### 一、基金來源：

單位：新臺幣千元

業務計畫	本年度預算數	實施內容
勞務收入	6	本年度預計收取教師甄選報名費收入。
財產收入	93	本年度預計辦理財產報廢變賣之殘值收入、教職員工停車收入、校園場地開放收入等。
政府撥入收入	69,189	本年度預計由公庫撥入數。
教學收入	1,514	本年度預計收取幼兒園幼兒之學費、雜費等收入。
其他收入	164	本年度預計收取數位學生證簡訊費及其他準備金等轉列收入。

#### 二、基金用途：

單位：新臺幣千元

業務計畫	本年度預算數	實施內容
國民教育計畫	44,417	本年度預計辦理教學事項為： 1. 各項教學、學生事務、圖書及輔導等業務。 2. 新購教具、圖書等各科教學設備，充實各科教材及用具。 3. 革新教學方法，提高教學效能。 4. 教師甄選業務、指定活動等項目。
學前教育計畫	8,889	本年度預計辦理教學事項為： 1. 幼兒園各項教學及活動。 2. 新購教學用品，革新教學方法，提高教學效能。 3. 幼兒園各項活動，鍛鍊幼兒強健的身體，增進幼兒各項生活智能。
一般行政管理計畫	12,987	本年度預計辦理事項為： 1. 綜理學校總務、人事、會計等業務。 2. 配合校務推動行政處室支援工作，進而增進校務運作。

臺北市地方教育發展基金 - 臺北市文山區辛亥國民小學  
業務計畫及預算概要

中華民國 111 年度

建築及設備計畫	4,901	本年度預計辦理事項為： 1. 購置教學所需教學設備等及改善教學環境。 2. 操場整修工程。
---------	-------	---

參、預算概要

一、基金來源及用途之預計：

(一) 本年度基金來源：

服務收入 6 千元、財產處分收入 4 千元、其他財產收入 8 萬 9 千元、公庫撥款收入 6,918 萬 9 千元、學雜費收入 151 萬 4 千元、雜項收入 16 萬 4 千元，本年度基金來源 7,096 萬 6 千元，較上年度預算數 6,411 萬 8 千元，增加 684 萬 8 千元，約 10.68%，主要係公庫撥款收入增編所致。

(二) 本年度基金用途：

國民教育計畫 4,441 萬 7 千元，學前教育計畫 888 萬 9 千元，一般行政管理計畫 1,298 萬 7 千元，建築及設備計畫 490 萬 1 千元，本年度基金用途 7,119 萬 4 千元，較上年度預算數 6,433 萬 8 千元，增加 685 萬 6 千元，約 10.66%，主要係操場整修工程費增加所致。

二、基金餘絀之預計：

本年度基金來源及用途相抵後，短差 22 萬 8 千元，較上年度預算數差短 22 萬元，增加 8 千元，將移用以前基金餘額支應。

三、現金流量之預計：

本年度業務活動淨現金流出 22 萬 8 千元。

四、補辦預算事項：詳補辦預算明細表

(一) 固定資產之建設改良擴充 11 萬 2 千元

1. 109 年度教育部補助充實健康中心計畫 3 萬 6 千元。
2. 109 年度原列遞延修繕房屋建築支出，內屬設備部分移列固定資產 7 萬 6 千元。

**臺北市地方教育發展基金 - 臺北市文山區辛亥國民小學**

**業務計畫及預算概要**

中華民國 111 年度

肆、以前年度計畫實施成果概述：

一、前（109）年度計畫實施成果概述：

業務計畫	實施概況	實施成果
勞務收入	本年度預計辦理教師甄選報名費等收入。	本年度辦理教師甄選報名費收入 4 千元等。
財產收入	本年度預計辦理財產報廢變賣之殘值收入、教職員工停車收入、校園場地開放收入等。	本年度已辦理收取財產報廢變賣殘值收入 1 萬 1 千元、教職員工停車收入 5 萬元、校園場地開放收入 9 萬 7 千元等。
政府撥入收入	本年度預計由公庫撥入數。	本年度已收取公庫撥入數 6,464 萬 2 千元及教育部之補助計畫 114 萬 8 千元。
教學收入	本年度預計收取幼兒園學生學費、雜費收入。	本年度已收取幼兒園學生學費、雜費收入 142 萬 3 千元。
其他收入	本年度預計收取數位學生證補卡收入及其他準備金轉列等收入。	本年度已收取數位學生證補卡收入及其他準備金轉列等收入 17 萬 3 千元。
國民教育計畫	本年度預計辦理教學事項為： <ol style="list-style-type: none"> <li>1. 辦理各項教學、學生事務、圖書及輔導等業務。</li> <li>2. 新購教具、圖書等各科教學設備，充實各科教材及用具。</li> <li>3. 革新教學方法，提高教學效能。</li> <li>4. 辦理教師甄選、指定活動等項目。</li> </ol>	<ol style="list-style-type: none"> <li>1. 辦理各項教學、學生事務、圖書及輔導等業務。</li> <li>2. 新購教具、圖書等各科教學設備，充實各科教材及用具。</li> <li>3. 革新教學方法，提高教學效能。</li> <li>4. 辦理教師甄選、指定活動等項目。</li> </ol>
學前教育計畫	本年度預計辦理教學事項為： <ol style="list-style-type: none"> <li>1. 辦理幼兒園各項教學及活動。</li> <li>2. 新購教學用品，革新教學方法，提高教學效能。</li> </ol>	<ol style="list-style-type: none"> <li>1. 辦理幼兒園各項教學及活動。</li> <li>2. 新購教學用品，革新教學方法，提高教學效能。</li> <li>3. 辦理幼兒園各項活動，鍛鍊幼兒強健的身體，</li> </ol>

**臺北市地方教育發展基金 - 臺北市文山區辛亥國民小學**

**業務計畫及預算概要**

中華民國 111 年度

	3. 辦理幼兒園各項活動，鍛鍊幼兒強健的身體，增進幼兒各項生活智能。	增進幼兒各項生活智能。
一般行政管理計畫	本年度預計辦理事項為： 1. 綜理學校總務、人事、會計等業務。 2. 配合校務推動行政處室支援工作，進而增進校務運作。	綜理學校總務、人事、會計等業務，並配合校務推動行政處室支援工作，進而增進校務運作，達成預期目標。
建築及設備計畫	本年度預計辦理事項為： 1. 購置各學科教學課程所需教學設備。 2. 辦理電梯改善工程。 3. 辦理南棟三樓電源改善工程。 4. 錄播教室及辛亥藝廊整修工程。	1. 購置各學科教學課程所需教學設備。 2. 辦理電梯改善工程。 3. 辦理南棟三樓電源改善工程。 4. 錄播教室及辛亥藝廊整修工程。

二、上年度已過期間（110 年 1 月 1 日至 6 月 30 日止）計畫實施成果概述：

業務計畫	實施概況	實施成果
勞務收入	本年度截至 6 月 30 日止預計辦理教師甄選報名費等收入。	本年度截至 6 月 30 日止已辦理教師甄選報名費收入 1 千元。
財產收入	本年度截至 6 月 30 日止預計辦理財產報廢變賣之殘值收入、教職員工停車收入、校園場地開放收入等。	本年度截至 6 月 30 日止已辦理收取財產報廢變賣殘值收入 3 千元、教職員工停車收入 3 萬 4 千元、校園場地開放收入 3 萬元等。
政府撥入收入	本年度截至 6 月 30 日止預計公庫撥入數。	本年度截至 6 月 30 日止已收取公庫撥入數 3,736 萬 4 千元及教育部之補助計畫 83 萬 4 千元。
教學收入	本年度截至 6 月 30 日止預計收取幼兒園學生之 1 學期學費、雜費收入。	本年度截至 6 月 30 日止已收取幼兒園學生 1 學期學費、雜費收入 74 萬 1 千元。

**臺北市地方教育發展基金 - 臺北市文山區辛亥國民小學**

**業務計畫及預算概要**

中華民國 111 年度

其他收入	本年度截至 6 月 30 日止預計收取數位學生證補卡收入及其他準備金轉列等收入。	本年度截至 6 月 30 日止已收取數位學生證補卡收入及其他準備金轉列等收入 22 萬 3 千元。
國民教育計畫	本年度截至 6 月 30 日止預計辦理教學事項為： 1. 辦理各項教學、學生事務、圖書及輔導等業務。 2. 新購教具、圖書等各科教學設備，充實各科教材及用具。 3. 革新教學方法，提高教學效能。 4. 辦理教師甄選、指定活動等項目。	持續辦理教學事項為： 1. 辦理各項教學、學生事務、圖書及輔導等業務。 2. 新購教具、圖書等各科教學設備，充實各科教材及用具。 3. 革新教學方法，提高教學效能。 4. 辦理教師甄選、指定活動等項目。
學前教育計畫	本年度截至 6 月 30 日止預計辦理教學事項為： 1. 幼兒園各項教學及活動。 2. 新購教學用品，革新教學方法，提高教學效能。 3. 辦理幼兒園各項活動，鍛鍊幼兒強健的身體，增進幼兒各項生活智能。	持續辦理教學事項為： 1. 幼兒園各項教學及活動。 2. 新購教學用品，革新教學方法，提高教學效能。 3. 辦理幼兒園各項活動，鍛鍊幼兒強健的身體，增進幼兒各項生活智能。
一般行政管理計畫	本年度截至 6 月 30 日止預計辦理事項為： 1. 綜理學校總務、人事、會計等業務。 2. 配合校務推動行政處室支援工作，進而增進校務運作。	持續辦理學校總務、人事、會計等業務，並配合校務推動行政處室支援工作，進而增進校務運作，以達成預期目標。
建築及設備計畫	本年度截至 6 月 30 日止預計辦理事項為：	持續辦理事項為： 1. 購置各學科教學課程需

臺北市地方教育發展基金 - 臺北市文山區辛亥國民小學

業務計畫及預算概要

中華民國 111 年度

	<ol style="list-style-type: none"><li>1. 購置各學科教學課程需教學設備招標作業。</li><li>2. 辦理花園探索遊樂園整修工程之建築師及工程招標作業。</li></ol>	<ol style="list-style-type: none"><li>教學設備招標作業。</li><li>2. 辦理花園探索遊樂園整修工程之建築師及工程招標作業。</li></ol>
--	---	--

# 臺北市地方教育發展基金－臺北市文山區辛亥國民小學

## 補辦預算明細表

中華民國111年度

單位：新臺幣元

項 目	金額	辦理年度	說 明
合計	112,000		
固定資產之建設改良擴充	112,000		
購置機械及設備	36,000	109	
觀察床(含床墊)	13,000		教育部國民及學前教育署補助本校109年度充實健康中心計畫補助經費。
不銹鋼換藥車組	16,000		教育部國民及學前教育署補助本校109年度充實健康中心計畫補助經費。
血壓計	7,000		教育部國民及學前教育署補助本校109年度充實健康中心計畫補助經費，購置血壓計1臺12,000元，中央補助6,700元，學校自籌5,300元(代收代付)。
購置雜項設備	76,000	109	
一對一分離式冷氣機(8.0KW)	76,000		原列遞延修膳房屋建築支出-錄播教室及辛亥藝廊整修工程，內屬設備部分移列固定資產。

備註：各基金依預算法第88條規定補辦預算，應確係不及編入年度預算，且因經營環境發生重大變遷或正常業務(含執行中央補助款項目)之確實需要，並經主管機關核轉本府核准先行辦理者；不具急迫性之事項，仍應儘可能納入預算辦理。



# 預算主要表

# 臺北市地方教育發展基金－臺北市文山區辛亥國民小學

## 基金來源、用途及餘絀預計表

中華民國111年度

單位：新臺幣千元

前年度決算數	項 目	本年度預算數	上年度預算數	比較增減（－）
67,548	基金來源	70,966	64,118	6,848
4	勞務收入	6	6	
4	服務收入	6	6	
158	財產收入	93	64	29
11	財產處分收入	4	4	
147	其他財產收入	89	60	29
65,790	政府撥入收入	69,189	62,099	7,090
64,642	公庫撥款收入	69,189	62,099	7,090
1,148	政府其他撥入收入			
1,423	教學收入	1,514	1,514	
1,423	學雜費收入	1,514	1,514	
173	其他收入	164	435	-271
173	雜項收入	164	435	-271
68,996	基金用途	71,194	64,338	6,856
43,997	國民教育計畫	44,417	41,302	3,115
8,212	學前教育計畫	8,889	7,595	1,294
12,556	一般行政管理計畫	12,987	11,774	1,213
4,231	建築及設備計畫	4,901	3,667	1,234
-1,448	本期賸餘(短絀)	-228	-220	-8
5,033	期初基金餘額	3,365	3,222	143
3,585	期末基金餘額	3,137	3,002	135

註：前年度決算數細數之和與總數或略有出入，係四捨五入關係，以下各表同。

# 臺北市地方教育發展基金－臺北市文山區辛亥國民小學

## 現金流量預計表

中華民國111年度

單位：新臺幣千元

項 目	本 預	年 算	度 數	說 明
業務活動之現金流量				
本期賸餘(短絀)			-228	
業務活動之淨現金流入(流出)			-228	
其他活動之現金流量				
其他活動之淨現金流入(流出)				
現金及約當現金之淨增(淨減)			-228	
期初現金及約當現金			4,565	
期末現金及約當現金			4,337	

註：本表係採現金及約當現金基礎，包括現金及自投資日起3個月內到期或清償之債權證券。

# 預算明細表

臺北市地方教育發展基金－臺北市文山區辛亥國民小學

基金來源－服務收入明細表

中華民國111年度

單位：新臺幣元

科目	單位	本年度預算數			說明
		數量 業務量	利(費)率	金額	
合計				6,000	
服務收入	人	20	300	6,000	較上年度預算數6,000元，無增減。
				6,000	教師甄選報名費收入。

臺北市地方教育發展基金－臺北市文山區辛亥國民小學

基金來源－財產處分收入明細表

中華民國111年度

單位：新臺幣元

科目	單位	本年度預算數			說明
		數量 業務量	利(費)率	金額	
合計				4,000	
財產處分收入	年	1	4,000	4,000	較上年度預算數4,000元，無增減。 財產報廢收入。

# 臺北市地方教育發展基金－臺北市文山區辛亥國民小學

## 基金來源－其他財產收入明細表

中華民國111年度

單位：新臺幣元

科 目	單位	本 年 度 預 算 數			說 明
		數量 業務量	利(費)率	金 額	
合計				89,000	
其他財產收入				89,000	較上年度預算數60,000元，增加29,000元。
	年	1	39,000	39,000	教職員工停車收入。
	年	1	50,000	50,000	場地出借收入(收支對列)。

# 臺北市地方教育發展基金－臺北市文山區辛亥國民小學

## 基金來源－公庫撥款收入明細表

中華民國111年度

單位：新臺幣元

科 目	單位	本 年 度 預 算 數			說 明
		數量 業務量	利(費)率	金 額	
合計				69,189,000	
公庫撥款收入	年	1	69,189,000	69,189,000 69,189,000	較上年度預算數62,099,000元，增加7,090,000元。 市府補助款。



# 臺北市地方教育發展基金－臺北市文山區辛亥國民小學

## 基金來源－學雜費收入明細表

中華民國111年度

單位：新臺幣元

科 目	單位	本 年 度 預 算 數			說 明
		數量 業務量	利(費)率	金 額	
合計				1,514,000	
學雜費收入				1,514,000	較上年度預算數1,514,000元，無增減。
	年	1	840	840	配合預算編列至千元，增列進位數840元。
	人、學期	84x2	2,955	449,160	幼兒園全日班雜費收入預估學生84人。
	人、學期	84x2	7,000	1,064,000	幼兒園全日班學費收入預估學生84人。

# 臺北市地方教育發展基金－臺北市文山區辛亥國民小學

## 基金來源－雜項收入明細表

中華民國111年度

單位：新臺幣元

科 目	單位	本 年 度 預 算 數			說 明
		數量 業務量	利(費)率	金 額	
合計				164,000	
雜項收入				164,000	較上年度預算數435,000元，減少271,000元。
	年	1	5,000	5,000	數位學生證補證收入等。
	年	1	159,000	159,000	其他準備金等轉列雜項收入。

# 臺北市地方教育發展基金－臺北市文山區辛亥國民小學

## 基金用途－國民教育計畫明細表

中華民國111年度

單位：新臺幣元

前年度 決算數	上年度 預算數	科 目	本 年 度 預 算 數	說 明
43,997,106	41,302,000	合 計	44,417,000	
39,952,893	37,913,000	用人費用	40,883,000	
24,606,775	23,354,640	正式員額薪資	23,891,520	較上年度預算數23,354,640元，增加536,880元。
24,606,775	23,354,640	職員薪金	23,891,520	
			1,684,440	教職員2人薪金(詳用人費用彙計表)(含教育部補助導師費12,000元)。
			22,207,080	教職員25人薪金(詳用人費用彙計表)(含教育部補助導師費144,000元)。
814,470	756,912	聘僱及兼職人員薪資	756,912	較上年度預算數756,912元，無增減。
		聘用人員薪金	418,992	詳用人費用明細
374,100	418,992	約僱職員薪金		
440,370	337,920	兼職人員酬金	337,920	
			51,200	補助調整授課特教教師鐘點費，2人*2節*40週*320元(教育部補助款)。
			5,120	補助調整授課鐘點費之外聘教師勞、健保及勞退費用(教育部補助款)。
			281,600	教師代課鐘點費，本校編制教師總人數32人，按9分之1計，編列4人，每人220節，總節數4人*220節=880節，每節320元。
269,536	536,570	超時工作報酬	563,114	較上年度預算數536,570元，增加26,544元。
269,536	536,570	加班費	563,114	
			39,494	開放學校場地業務加班費(收支對列)。
			2,220	教師甄選試務工作人員加班費。
			521,400	不休假出勤加班費。
4,950,701	3,494,592	獎金	4,209,332	較上年度預算數3,494,592元，增加714,740元。
1,799,003	544,220	考績獎金	1,198,960	
			1,117,590	依考績法規定核發之獎金。
			81,370	依考績法規定核發之獎金。
3,151,698	2,950,372	年終獎金	3,010,372	
			2,751,000	依規定於年節加發之獎金。
			207,000	依規定於年節加發之獎金。
			52,372	約僱充實行政人力依規定於年節加發之獎金(教育部補助款)。

# 臺北市地方教育發展基金－臺北市文山區辛亥國民小學

## 基金用途－國民教育計畫明細表

中華民國111年度

單位：新臺幣元

前年度 決算數	上年度 預算數	科 目	本 年 度 預 算 數	說 明
5,785,428	6,282,624	退休及卹償金	7,943,568	較上年度預算數6,282,624元，增加1,660,944元。
5,785,428	6,282,624	職員退休及離職金	7,943,568	152,292 提撥退撫基金。 45,000 退休人員年終慰問金。 5,817,000 退休人員月退休金，13人*34,000元*12月=5,304,000元；退休遺族遺屬年金(月撫慰金)，2人*21,375元*12月=513,000元；合計5,817,000元。 1,914,060 提撥退撫基金。 15,216 約僱充實行政人力提撥離職儲金(教育部補助款)。
3,525,983	3,487,662	福利費	3,518,554	較上年度預算數3,487,662元，增加30,892元。
2,452,556	1,998,720	分擔員工保險費	2,053,260	33,420 約僱充實行政人力分擔勞保、健保費(教育部補助款)。 1,876,440 分擔公保、勞保、健保費。 143,400 分擔公保、勞保、健保費。
166,400	213,500	傷病醫藥費	181,500	31,500 教職員健康檢查費，9人*3,500元。 6,000 職業安全衛生健康檢查經費，5人*1,200元。 144,000 教職員健康檢查費，9人*16,000元。
246,288	209,160	員工通勤交通費	211,512	12,600 教師上下班交通費，2人*10月*630元。 20,160 教師上下班交通費，2人*10月*1,008元。 68,040 教師兼行政人員上下班交通費，9人*12月*630元。 63,000 教師上下班交通費，10人*10月*630元。 24,192 教師兼行政人員上下班交通費，2人*12月*1,008元。 23,520 教師上下班交通費，2人*10月*1,176元。
660,739	1,066,282	其他福利費	1,072,282	192,000 休假旅遊補助費。

# 臺北市地方教育發展基金－臺北市文山區辛亥國民小學

## 基金用途－國民教育計畫明細表

中華民國111年度

單位：新臺幣元

前年度 決算數	上年度 預算數	科 目	本 年 度 預 算 數	說 明
			365,000	喪葬補助費，2人*5月*36,500元。
			125,420	結婚補助費，2人*2月*31,355元。
			371,862	子女教育補助費。
			18,000	退休人員三節慰問金，3人*6,000元。
2,201,264	1,607,000	服務費用	1,985,000	
704,793	640,194	水電費	691,646	較上年度預算數640,194元，增加51,452元。
557,192	546,463	工作場所電費	544,660	
			544,660	班級電費。
147,601	93,731	工作場所水費	146,986	
			146,986	班級水費。
84,196	28,520	旅運費	28,520	較上年度預算數28,520元，無增減。
84,196	28,520	國內旅費	28,520	
			23,250	校外教學隨隊人員出差旅費，5人*3天*1,550元。
			5,270	教職員工因公出差旅費。
7,525		印刷裝訂與廣告費		
7,525		印刷及裝訂費		
715,559	502,790	修理保養及保固費	657,230	較上年度預算數502,790元，增加154,440元。
196,240		土地改良物修護費		
332,704	333,540	一般房屋修護費	331,740	
			291,200	校舍及其他建物等之修理(65%)。
			39,600	綠屋頂計畫修繕費。
			940	小田園教育體驗實習計畫修護費。
178,115	169,250	機械及設備修護費	325,490	
			156,800	教學設備及其他用具等之養護(35%)。
			14,200	電腦設備維護費(電腦專案計畫)。
			145,615	各項節能設備修護費(新增)。
			8,875	開放學校場地設備及其他用具等之養護(收支對列)。
8,500		雜項設備修護費		
303,435	200,896	一般服務費	201,004	較上年度預算數200,896元，增加108元。
3,892	2,256	佣金、匯費、經理費及手續費	2,364	委託超商代收學雜費手續費，197人*2學期*6元。

# 臺北市地方教育發展基金－臺北市文山區辛亥國民小學

## 基金用途－國民教育計畫明細表

中華民國111年度

單位：新臺幣元

前年度 決算數	上年度 預算數	科 目	本 年 度 預 算 數	說 明
6,383		外包費		
237,210	144,640	計時與計件人員酬金	144,640	144,640 閩客語教學支援人員鐘點費(含勞健保)，10人*40週*320元*1.13。
55,950	54,000	體育活動費	54,000	50,000 文康活動費，本校編列教師24人及運動教練1人，合計25人，每人編列2,000元。 4,000 文康活動費，本校編列特教教師2人，每人編列2,000元。
385,756	234,600	專業服務費	406,600	較上年度預算數234,600元，增加172,000元。
252,826	55,700	講課鐘點、稿費、出席審查及查詢費	227,700	7,200 資源班教材編輯費，1班*12月*600元。 1,500 國小家長教育成長暨志工培訓內聘講座鐘點費，1節*1,500元。 8,000 國小家長教育成長暨志工培訓外聘講座鐘點費，4節*2,000元。 12,000 雙語實驗課程外聘講座鐘點費，6節*2,000元(新增)。 60,000 雙語實驗課程外聘講座鐘點費，40節*1,500元(新增)。 60,000 雙語實驗課程內聘講座鐘點費，60節*1,000元(新增)。 40,000 雙語實驗課程輔導教授及專家學者出席費，2人*8次*2,500元(新增)。 3,000 性別平等教育宣導活動內聘講座鐘點費，2節*1,500元。 10,000 性別平等教育宣導活動外聘講座鐘點費，5節*2,000元。 26,000 教育行動、教師專業學習社群等講座鐘點費，13節*2,000元。
19,150	16,200	委託檢驗(定)試驗認證費	16,200	4,800 飲水機水質檢驗費，4臺*1,200元。 11,400 消防及建物安檢費(普通班級業務費)。
113,780	162,700	其他專業服務費	162,700	

# 臺北市地方教育發展基金－臺北市文山區辛亥國民小學

## 基金用途－國民教育計畫明細表

中華民國111年度

單位：新臺幣元

前年度 決算數	上年度 預算數	科 目	本 年 度 預 算 數	說 明
			5,000	學童牙齒保健檢查費(500人以下)。
			58,500	學童午餐指導費，13班*9月*500元。
			36,000	工作人員午餐指導費，8人*9月*500元。
			20,000	學生輔導指導費。
			43,200	游泳池水電清潔維護費，6班*7,200元。
1,100,385	1,089,000	材料及用品費	839,000	
346,782	520,300	使用材料費	203,900	較上年度預算數520,300元，減少316,400元。
346,782	520,300	設備零件	203,900	
			50,400	電腦設備維護及管理費，8班*6,300元。
			5,500	小田園教育體驗實習計畫用農具及工具等。
			60,000	雙語實驗課程教具(新增)。
			72,000	各領域教具，2學期*36,000元(由班級設備費移列)(新增)。
			16,000	特教班教具，1班*1年*16,000元(由特教班設備費移列)(新增)。
753,603	568,700	用品消耗	635,100	較上年度預算數568,700元，增加66,400元。
515		辦公(事務)用品		
42,061	73,700	報章雜誌	110,000	
			50,000	圖書(由班級設備費移列)(新增)。
			60,000	雙語實驗課程圖書(新增)。
15,000	15,000	醫療用品(非醫療院所使用)	15,000	健康中心藥品。
696,027	480,000	其他用品消耗	510,100	
			165,840	普通班級教學材料費，12班*13,820元。
			63,000	垃圾袋費用、消毒藥水、衛生清潔用品費、衛生紙，12班*5,250元(普通班級業務費)。
			7,200	教室佈置費，12班*600元(普通班級業務費)。
			20,000	兒童節慶活動費。
			10,200	教學用教科書，6年級*1,700元。
			7,200	特教班業務費。
			13,820	特教班教學材料費。

# 臺北市地方教育發展基金－臺北市文山區辛亥國民小學

## 基金用途－國民教育計畫明細表

中華民國111年度

單位：新臺幣元

前年度 決算數	上年度 預算數	科 目	本 年 度 預 算 數	說 明
			24,000	雙語實驗課程研討會、教學觀摩活動逾時誤餐餐盒費用240人次*100元(新增)。
			38,000	雙語實驗課程相關會議場地佈置、雜支等(新增)。
			46,000	雙語實驗課程教學材料費(新增)。
			38,560	小田園教育體驗實習計畫用培養土、肥料、種子及蔬菜苗等。
			4,000	教育行動、教師專業學習社群研習材料費、茶水費等雜支。
			15,400	綠屋頂計畫種植相關材料。
			1,780	教師甄選試務雜支。
			2,000	辦理教師甄選試務會議逾時誤餐餐盒費用，20人次*100元。
			44,000	運動會經費。
			500	國小家長教育成長暨志工培訓場地佈置等雜支。
			7,000	性別平等教育宣導活動場地佈置等雜支。
			1,600	開放學校場地清潔、消毒及場地佈置等(收支對列)。
31,800	15,000	租金、償債、利息及相關手續費	15,000	
27,000	10,200	交通及運輸設備租金	10,200	較上年度預算數10,200元，無增減。
27,000	10,200	車租	10,200	
			10,000	小田園教育體驗實習計畫用農事交流車資。
			200	配合預算編列至千元，增列進位數200元。
4,800	4,800	雜項設備租金	4,800	較上年度預算數4,800元，無增減。
4,800	4,800	雜項設備租金	4,800	電錶月租費，1臺*12月*400元(普通班級業務費)。
502,403	466,000	會費、捐助、補助、分攤、照護、救濟與交流活動費	480,000	
	10,000	捐助、補助與獎助	10,000	較上年度預算數10,000元，無增減。
	10,000	獎助學員生給與	10,000	教育關懷獎每校推薦1名學生獎助金。
502,403	456,000	補貼、獎勵、慰問、照護與救濟	470,000	較上年度預算數456,000元，增加14,000元。
26,367		獎勵費用	27,600	敬師活動費，46人*600元。



# 臺北市地方教育發展基金－臺北市文山區辛亥國民小學

## 基金用途－國民教育計畫明細表

中華民國111年度

單位：新臺幣元

前年度 決算數	上年度 預算數	科 目	本 年 度 預 算 數	說 明
10,000		慰問金、照護及濟助金		
466,036	456,000	其他補貼、獎勵、慰問、 照護與救濟	442,400	
			20,000	本市市民第3胎就讀國小教育補助費，20人*1,000元。
			45,900	弱勢學生教科書補助費用，27人*1,700元。
			300,000	清寒學生餐費補助，30人*200日*50元。
			10,400	弱勢學生冷氣使用費補助費用，13人*800元。
			820	配合預算編列至千元，增列進位數820元。
			65,280	補助學校午餐使用有機蔬菜或有機米計畫，102人*40週*16元。
208,361	212,000	其他	215,000	
208,361	212,000	其他支出	215,000	較上年度預算數212,000元，增加3,000元。
208,361	212,000	其他	215,000	
			49,600	學生活動費，248人*2學期*100元。
			19,900	班級自治費，199人*2學期*50元。
			29,700	課後社團活動費。
			15,000	退休人員紀念品，3人*5,000元(由教育局移列)。
			100,800	執行學生路隊安全導護費及導護志工保險費。

# 臺北市地方教育發展基金－臺北市文山區辛亥國民小學

## 基金用途－學前教育計畫明細表

中華民國111年度

單位：新臺幣元

前年度 決算數	上年度 預算數	科 目	本 年 度 預 算 數	說 明
8,212,000	7,595,000	合 計	8,889,000	
7,756,354	7,127,000	用人費用	8,555,000	
5,180,234	4,964,700	正式員額薪資	5,900,700	較上年度預算數4,964,700元，增加936,000元。
4,846,230	4,604,700	職員薪金	5,540,700	
			21,600	教保員教保費(2歲專班)，2人*12月*900元。
			4,103,100	教職員4人及教保員3人薪金(詳用人費用彙計表)。
			1,416,000	教職員2人薪金(詳用人費用彙計表)(新增)。
334,004	360,000	工員工資	360,000	
			360,000	工員1人工資(詳用人費用彙計表)。
46,575	50,676	超時工作報酬	50,676	較上年度預算數50,676元，無增減。
46,575	50,676	加班費	50,676	
			50,676	不休假出勤加班費。
1,518,193	977,664	獎金	1,258,848	較上年度預算數977,664元，增加281,184元。
925,940	363,770	考績獎金	449,770	
			331,770	依考績法規定核發之獎金。
			118,000	依考績法規定核發之獎金(新增)。
592,253	613,894	年終獎金	809,078	
			632,078	依規定於年節加發之獎金。
			177,000	依規定於年節加發之獎金(新增)。
412,325	504,660	退休及卹償金	627,108	較上年度預算數504,660元，增加122,448元。
391,478	493,860	職員退休及離職金	616,308	
			131,040	提撥退撫基金(新增)。
			485,268	提撥退撫基金。
20,847	10,800	工員退休及離職金	10,800	
			10,800	提撥勞工退休準備金。
599,027	629,300	福利費	717,668	較上年度預算數629,300元，增加88,368元。
504,091	466,080	分擔員工保險費	541,848	
			119,736	分擔公保、勞保、健保費(新增)。
			422,112	分擔公保、勞保、健保費。
860	2,580	傷病醫藥費	2,580	

# 臺北市地方教育發展基金－臺北市文山區辛亥國民小學

## 基金用途－學前教育計畫明細表

中華民國111年度

單位：新臺幣元

前年度決算數	上年度預算數	科目	本年度預算數	說明
			1,720	幼兒園教保人員健康檢查費(每2人編1人)，2人*860元。
			860	幼兒園廚工健康檢查費，1人*860元。
78,076	80,640	員工通勤交通費	93,240	
			30,240	幼兒園教保員及廚工上下班交通費，4人*12月*630元。
			50,400	幼兒園教師上下班交通費，4人*10月*1,260元。
			12,600	幼兒園教師上下班交通費，2人*10月*630元(新增)。
16,000	80,000	其他福利費	80,000	
			80,000	休假旅遊補助費。
305,844	99,000	服務費用	133,000	
65,676	51,218	水電費	64,739	較上年度預算數51,218元，增加13,521元。
36,340	36,340	工作場所電費	36,340	班級電費。
29,336	14,878	工作場所水費	28,399	班級水費。
155,925		修理保養及保固費		
155,925		一般房屋修護費		
23,353	16,732	一般服務費	20,816	較上年度預算數16,732元，增加4,084元。
616	732	佣金、匯費、經理費及手續費	816	委託超商代收學雜費手續費，68人*2學期*6元。
6,737		計時與計件人員酬金		
16,000	16,000	體育活動費	20,000	
			8,000	文康活動費，本校編列契約進用教保員3人，廚工1人，合計4人，每人編列2,000元(上述人員係幼托整合前得編列文康活動費之人員)。
			4,000	文康活動費，本校編列幼兒園特教教師2人，每人編列2,000元(新增)。
			8,000	文康活動費，本校編列幼兒園教師4人，每人編列2,000元。
60,890	31,050	專業服務費	47,445	較上年度預算數31,050元，增加16,395元。
35,440		講課鐘點、稿費、出席審查及查詢費	7,200	
			7,200	特教班教材編輯費，1班*12月*600元(新增)。

# 臺北市地方教育發展基金－臺北市文山區辛亥國民小學

## 基金用途－學前教育計畫明細表

中華民國111年度

單位：新臺幣元

前年度 決算數	上年度 預算數	科 目	本 年 度 預 算 數	說 明
4,050	4,050	委託檢驗(定)試驗認證費	4,245	幼兒園消防安全設備檢測費、建築物公安 檢查簽證申請費(幼兒園班級業務費)。
21,400	27,000	其他專業服務費	36,000	學童午餐指導費。
107,742	75,000	材料及用品費	67,000	
21,483	36,450	使用材料費	16,000	較上年度預算數36,450元，減少20,450元。
21,483	36,450	設備零件	16,000	
			16,000	教室暨教學用品，1班*16,000元(由幼兒園特 教班設備費移列)(新增)。
86,259	38,550	用品消耗	51,000	較上年度預算數38,550元，增加12,450元。
14,993	21,000	報章雜誌	12,625	幼兒園教學用書(由幼兒園設備費移列)(新 增)。
71,266	17,550	其他用品消耗	38,375	
			1,800	教室佈置費，3班*600元(幼兒園班級業務費 )。
			15,555	垃圾袋費用、消毒藥水、衛生清潔用品費 、衛生紙，3班*5,185元(幼兒園班級業務費) 。
			7,200	特教班業務費(新增)。
			13,820	特教知動及生活訓練用材料與教具(新增)。
7,200	246,000	會費、捐助、補助、分攤、照 護、救濟與交流活動費	38,000	
7,200	246,000	補貼、獎勵、慰問、照護與 救濟	38,000	較上年度預算數246,000元，減少208,000元 。
7,200	246,000	其他補貼、獎勵、慰問、 照護與救濟	38,000	
			23,266	低收入戶家庭幼生月費補助，1人*2學期 *11,633元。
			142	配合預算編列至千元，增列進位數142元。
			14,592	補助學校午餐使用有機蔬菜或有機米計畫 ，76人*40週*1次*4.8元。
34,860	48,000	其他	96,000	
34,860	48,000	其他支出	96,000	較上年度預算數48,000元，增加48,000元。
34,860	48,000	其他	96,000	幼兒導護費。

# 臺北市地方教育發展基金－臺北市文山區辛亥國民小學

## 基金用途－一般行政管理計畫明細表

中華民國111年度

單位：新臺幣元

前年度 決算數	上年度 預算數	科 目	本 年 度 預 算 數	說 明
12,556,000	11,774,000	合計	12,987,000	
10,448,022	9,660,000	用人費用	10,433,000	
6,457,850	6,252,240	正式員額薪資	6,648,240	較上年度預算數6,252,240元，增加396,000元。
5,692,370	5,532,240	職員薪金	6,288,240	教職員8人薪金(詳用人費用彙計表)。
765,480	720,000	工員工資	360,000	工員1人工資(詳用人費用彙計表)。
418,992		聘僱及兼職人員薪資		
418,992		約僱職員薪金		
413,382	373,612	超時工作報酬	354,412	較上年度預算數373,612元，減少19,200元。
413,382	373,612	加班費	354,412	
			344,412	不休假出勤加班費。
			10,000	行政人員業務加班費(統籌業務費)。
1,665,087	1,705,900	獎金	1,981,228	較上年度預算數1,705,900元，增加275,328元。
814,883	930,540	考績獎金	1,026,540	依考績法規定核發之獎金。
850,204	775,360	年終獎金	954,688	依規定於年節加發之獎金。
643,286	522,324	退休及卹償金	632,052	較上年度預算數522,324元，增加109,728元。
551,426	464,724	職員退休及離職金	603,252	提撥退撫基金。
91,860	57,600	工員退休及離職金	28,800	提撥勞工退休準備金。
849,425	805,924	福利費	817,068	較上年度預算數805,924元，增加11,144元。
647,127	547,644	分擔員工保險費	583,356	分擔公保、勞保、健保費。
74,298	98,280	員工通勤交通費	89,712	
			45,360	職員、技工友等上下班交通費，6人*12月*630元。
			30,240	職員上下班交通費，2人*12月*1,260元。
			14,112	職員上下班交通費，1人*12月*1,176元。
128,000	160,000	其他福利費	144,000	休假旅遊補助費。
1,908,712	1,919,000	服務費用	2,352,000	
49,777	46,182	郵電費	20,832	較上年度預算數46,182元，減少25,350元。
49,777	46,182	電話費	20,832	
			20,832	業務用電話費(統籌業務費)。
13,557		保險費		
13,557		其他保險費		

# 臺北市地方教育發展基金－臺北市文山區辛亥國民小學

## 基金用途－一般行政管理計畫明細表

中華民國111年度

單位：新臺幣元

前年度 決算數	上年度 預算數	科 目	本 年 度 預 算 數	說 明
1,235,169	1,275,368	一般服務費	1,749,168	較上年度預算數1,275,368元，增加473,800元。
509		佣金、匯費、經理費及手續費		
1,214,660	1,255,368	外包費	1,731,168	
			1,155,168	校警勞務外包費，2人*12月*48,132元(依103.2.17北市教人字第10331558600號函辦理)。
			120,000	消化超額職工3人(技工、工友)業務外包費，3人*40,000元。
			456,000	工友勞務外包費，1人*12月*38,000元(新增)。
20,000	20,000	體育活動費	18,000	文康活動費，本校編列職員8人，工員1人，合計9人，每人編列2,000元。
538,209	525,450	專業服務費	510,000	較上年度預算數525,450元，減少15,450元。
538,209	525,450	其他專業服務費	510,000	校園安全機械定點、機動巡邏等保全費用。
72,000	72,000	公共關係費	72,000	較上年度預算數72,000元，無增減。
72,000	72,000	公共關係費	72,000	校長特別費，12月*6,000元。
197,966	194,000	材料及用品費	201,000	
	562	使用材料費	632	較上年度預算數562元，增加70元。
	562	設備零件	632	配合預算編列至千元，增列進位數632元。
197,966	193,438	用品消耗	200,368	較上年度預算數193,438元，增加6,930元。
197,966	193,438	辦公(事務)用品	200,368	統籌業務費計算如下：普通班12班、附設幼兒園3班，1,290元*15班*12月=232,200元，以上合計232,200元，除依實際需求移列加班費10,000元、電話費20,832元及護理師公會會費1,000元外，其餘如列數。
1,300	1,000	會費、捐助、補助、分攤、照護、救濟與交流活動費	1,000	
1,300	1,000	會費	1,000	較上年度預算數1,000元，無增減。
1,300	1,000	職業團體會費	1,000	護理師1人公會會費(統籌業務費)。

# 臺北市地方教育發展基金－臺北市文山區辛亥國民小學

## 基金用途－建築及設備計畫明細表

中華民國111年度

單位：新臺幣元

前年度 決算數	上年度 預算數	科 目	本 年 度 預 算 數	說 明
4,231,001	3,667,000	合計	4,901,000	
4,231,001	3,667,000	購建固定資產、無形資產及非理財 目的之長期投資	4,901,000	
743,929	1,369,000	購建固定資產	553,000	
743,929	1,369,000	一般建築及設備計畫	553,000	
199,800	221,000	班級設備	237,300	
56,000	45,300	購置機械及設備	162,300	
			48,000	新購網路型攝影機(200萬畫素 )，4支*12,000元。
			114,300	新購大屏(觸控顯示器)。
98,000		購置交通及運輸設備	12,000	
			12,000	新購無線麥克風組(1對2)。
45,800	175,700	購置雜項設備	63,000	
			31,600	新購安全跳箱，2組*15,800元 。
			31,400	新購窗型7.1kw冷氣機(含安裝) 。
248,429	278,000	資訊設備	270,700	
248,429	278,000	購置機械及設備	270,700	
			172,200	汰換桌上型電腦(含顯示器)，7 部*24,600元(電腦專案計畫)。
			27,500	新購筆記型電腦，1部*27,500 元(電腦專案計畫)。
			71,000	汰換網路及資訊周邊設備(電 腦專案計畫)。
		幼兒園設備	45,000	
		購置機械及設備	45,000	
			45,000	新購數位相機(2,010萬像素層 疊式CMOS影像感應器) 3臺 *15,000元。
295,700	870,000	校園設備		
219,700		購置機械及設備		
76,000	870,000	購置雜項設備		
36,000	36,000	購置無形資產	36,000	
36,000	36,000	一般建築及設備計畫	36,000	
36,000	36,000	資訊設備	36,000	
36,000	36,000	購置電腦軟體	36,000	

# 臺北市地方教育發展基金－臺北市文山區辛亥國民小學

## 基金用途－建築及設備計畫明細表

中華民國111年度

單位：新臺幣元

前年度 決算數	上年度 預算數	科 目	本 年 度 預 算 數	說 明
			36,000	電腦教學軟體費(電腦專案計畫)。
3,451,072	2,262,000	遞延支出	4,312,000	
3,451,072	2,262,000	一般建築及設備計畫	4,312,000	
		操場整修工程	4,312,000	
		其他遞延支出	4,312,000	
			3,945,495	一、施工費。
			288,021	二、委託技術服務費(總包價法)。
			78,484	三、工程管理費(按施工費約2%提列)。
3,451,072	2,262,000	校園整修工程		
3,390,504		遞延修繕房屋建築支出		
60,568	2,262,000	其他遞延支出		



# 預算參考表

# 臺北市地方教育發展基金－臺北市文山區辛亥國民小學

## 預計平衡表

中華民國111年12月31日

單位：新臺幣千元

109年(前年) 12月31日 決算數	科 目	111年12月31日 預計數	110年12月31日 預計數	比較增減(-)
1,375,111	資產合計	1,374,663	1,374,891	-228
1,375,111	資產	1,374,663	1,374,891	-228
5,770	流動資產	5,322	5,550	-228
4,785	現金	4,337	4,565	-228
4,785	銀行存款	4,337	4,565	-228
984	預付款項	984	984	
984	預付費用	984	984	
5,162	投資、長期應收款項、貸墊款及準備金	5,162	5,162	
5,162	準備金	5,162	5,162	
3,595	退休及離職準備金	3,595	3,595	
1,568	其他準備金	1,568	1,568	
1,364,179	其他資產	1,364,179	1,364,179	
1,364,179	什項資產	1,364,179	1,364,179	
669	暫付及待結轉帳項	669	669	
1,363,510	代管資產	1,363,510	1,363,510	
1,375,111	負債及基金餘額合計	1,374,663	1,374,891	-228
1,371,526	負債	1,371,526	1,371,526	
3,777	流動負債	3,777	3,777	
3,777	應付款項	3,777	3,777	
3,641	應付代收款	3,641	3,641	
136	應付費用	136	136	
1,367,749	其他負債	1,367,749	1,367,749	
1,367,749	什項負債	1,367,749	1,367,749	
481	存入保證金	481	481	
3,595	應付退休及離職金	3,595	3,595	
1,363,510	應付代管資產	1,363,510	1,363,510	
164	暫收及待結轉帳項	164	164	
3,585	基金餘額	3,137	3,365	-228
3,585	基金餘額	3,137	3,365	-228
3,585	基金餘額	3,137	3,365	-228
3,585	累積餘額	3,137	3,365	-228

註：1.信託代理與保證資產(負債)前年度決算數0元，上年度預計數0元，本年度預計數0元。2.或有資產(負債)0元。3.本基金自93年度起，本固定項目分開原則，將屬長期固定帳項，包括固定資產6,513,690元、無形資產88,339元及長期債務0元等，另立帳類管理，未納入本表。

## 臺北市地方教育發展基金一

## 各項費用

中華民國

前年度 決算數	上年度 預算數	計畫別		合計	國民教育計畫
		用途別科目			
68,996,107	64,338,000	合計		71,194,000	44,417,000
58,157,269	54,700,000	用人費用		59,871,000	40,883,000
36,244,859	34,571,580	正式員額薪資		36,440,460	23,891,520
35,145,375	33,491,580	職員薪金		35,720,460	23,891,520
1,099,484	1,080,000	工員工資		720,000	
1,233,462	756,912	聘僱及兼職人員薪資		756,912	756,912
		聘用人員薪金		418,992	418,992
793,092	418,992	約僱職員薪金			
440,370	337,920	兼職人員酬金		337,920	337,920
729,493	960,858	超時工作報酬		968,202	563,114
729,493	960,858	加班費		968,202	563,114
8,133,981	6,178,156	獎金		7,449,408	4,209,332
3,539,826	1,838,530	考績獎金		2,675,270	1,198,960
4,594,155	4,339,626	年終獎金		4,774,138	3,010,372
6,841,039	7,309,608	退休及卹償金		9,202,728	7,943,568
6,728,332	7,241,208	職員退休及離職金		9,163,128	7,943,568
112,707	68,400	工員退休及離職金		39,600	
4,974,435	4,922,886	福利費		5,053,290	3,518,554
3,603,774	3,012,444	分擔員工保險費		3,178,464	2,053,260
167,260	216,080	傷病醫藥費		184,080	181,500
398,662	388,080	員工通勤交通費		394,464	211,512
804,739	1,306,282	其他福利費		1,296,282	1,072,282
4,415,820	3,625,000	服務費用		4,470,000	1,985,000
770,469	691,412	水電費		756,385	691,646
593,532	582,803	工作場所電費		581,000	544,660
176,937	108,609	工作場所水費		175,385	146,986
49,777	46,182	郵電費		20,832	
49,777	46,182	電話費		20,832	
84,196	28,520	旅運費		28,520	28,520
84,196	28,520	國內旅費		28,520	28,520
7,525		印刷裝訂與廣告費			

# 臺北市文山區辛亥國民小學

## 彙計表

111年度

單位：新臺幣元

學前教育計畫	一般行政管理計畫	建築及設備計畫			
8,889,000	12,987,000	4,901,000			
8,555,000	10,433,000				
5,900,700	6,648,240				
5,540,700	6,288,240				
360,000	360,000				
50,676	354,412				
50,676	354,412				
1,258,848	1,981,228				
449,770	1,026,540				
809,078	954,688				
627,108	632,052				
616,308	603,252				
10,800	28,800				
717,668	817,068				
541,848	583,356				
2,580					
93,240	89,712				
80,000	144,000				
133,000	2,352,000				
64,739					
36,340					
28,399					
	20,832				
	20,832				

臺北市地方教育發展基金一

各項費用

中華民國

前年度 決算數	上年度 預算數	計畫別	合計	國民教育計畫
		用途別科目		
7,525		印刷及裝訂費		
871,484	502,790	修理保養及保固費	657,230	657,230
196,240		土地改良物修護費		
488,629	333,540	一般房屋修護費	331,740	331,740
178,115	169,250	機械及設備修護費	325,490	325,490
8,500		雜項設備修護費		
13,557		保險費		
13,557		其他保險費		
1,561,957	1,492,996	一般服務費	1,970,988	201,004
5,017	2,988	佣金、匯費、經理費及手續費	3,180	2,364
1,221,043	1,255,368	外包費	1,731,168	
243,947	144,640	計時與計件人員酬金	144,640	144,640
91,950	90,000	體育活動費	92,000	54,000
984,855	791,100	專業服務費	964,045	406,600
288,266	55,700	講課鐘點、稿費、出席審查及查詢費	234,900	227,700
23,200	20,250	委託檢驗(定)試驗認證費	20,445	16,200
673,389	715,150	其他專業服務費	708,700	162,700
72,000	72,000	公共關係費	72,000	
72,000	72,000	公共關係費	72,000	
1,406,093	1,358,000	材料及用品費	1,107,000	839,000
368,265	557,312	使用材料費	220,532	203,900
368,265	557,312	設備零件	220,532	203,900
1,037,828	800,688	用品消耗	886,468	635,100
198,481	193,438	辦公(事務)用品	200,368	
57,054	94,700	報章雜誌	122,625	110,000
15,000	15,000	醫療用品(非醫療院所使用)	15,000	15,000
767,293	497,550	其他用品消耗	548,475	510,100
31,800	15,000	租金、償債、利息及相關手續費	15,000	15,000
27,000	10,200	交通及運輸設備租金	10,200	10,200
27,000	10,200	車租	10,200	10,200
4,800	4,800	雜項設備租金	4,800	4,800

# 臺北市文山區辛亥國民小學

## 彙計表

111年度

單位：新臺幣元

學前教育計畫	一般行政管理計畫	建築及設備計畫			
20,816	1,749,168				
816					
	1,731,168				
20,000	18,000				
47,445	510,000				
7,200					
4,245					
36,000	510,000				
	72,000				
	72,000				
67,000	201,000				
16,000	632				
16,000	632				
51,000	200,368				
	200,368				
12,625					
38,375					

## 臺北市地方教育發展基金一

## 各項費用

中華民國

前年度 決算數	上年度 預算數	計畫別	合計	國民教育計畫
		用途別科目		
4,800	4,800	雜項設備租金	4,800	4,800
4,231,001	3,667,000	購建固定資產、無形資產及非理財目的 之長期投資	4,901,000	
743,929	1,369,000	購建固定資產	553,000	
524,129	323,300	購置機械及設備	478,000	
98,000		購置交通及運輸設備	12,000	
121,800	1,045,700	購置雜項設備	63,000	
36,000	36,000	購置無形資產	36,000	
36,000	36,000	購置電腦軟體	36,000	
3,451,072	2,262,000	遞延支出	4,312,000	
3,390,504		遞延修繕房屋建築支出		
60,568	2,262,000	其他遞延支出	4,312,000	
510,903	713,000	會費、捐助、補助、分攤、照護、救濟 與交流活動費	519,000	480,000
1,300	1,000	會費	1,000	
1,300	1,000	職業團體會費	1,000	
	10,000	捐助、補助與獎助	10,000	10,000
	10,000	獎助學員生給與	10,000	10,000
509,603	702,000	補貼、獎勵、慰問、照護與救濟	508,000	470,000
26,367		獎勵費用	27,600	27,600
10,000		慰問金、照護及濟助金		
473,236	702,000	其他補貼、獎勵、慰問、照護與救 濟	480,400	442,400
243,221	260,000	其他	311,000	215,000
243,221	260,000	其他支出	311,000	215,000
243,221	260,000	其他	311,000	215,000

# 臺北市文山區辛亥國民小學

## 彙計表

111年度

單位：新臺幣元

學前教育計畫	一般行政管理計畫	建築及設備計畫			
		4,901,000			
		553,000			
		478,000			
		12,000			
		63,000			
		36,000			
		36,000			
		4,312,000			
		4,312,000			
38,000	1,000				
	1,000				
	1,000				
38,000					
38,000					
96,000					
96,000					
96,000					



# 臺北市地方教育發展基金－臺北市文山區辛亥國民小學

## 員工人數彙計表

中華民國111年度

單位：人

計 畫 及 項 目	上年度最高可 進用員額數	本年度 增減(-)數	本年度最高可 進用員額數	說 明
合計	46	1	47	
國民教育計畫部分	28		28	
職員	27		27	
聘用		1	1	
約僱	1	-1		
學前教育計畫部分	8	2	10	
職員	7	2	9	
技工	1		1	
一般行政管理計畫部分	10	-1	9	
職員	8		8	
工友	2	-1	1	

註：1.本表約僱、聘用係指奉准有案之約聘僱人員。

2.外包費編列工友外包4人、校警外包2人等，計173萬1,168元。3.計時與計件人員酬金編列閩客語教學支援人員鐘點費等，計14萬4,640元。

本 頁 空 白

臺北市地方教育發展基金一

用人費用

中華民國

計畫及項目	合計	正式 員額 薪資	聘僱 人員 薪資	超時 工作 報酬	津貼	獎 金		
						年終獎金	考績獎金	其他
合計	59,871,000	36,440,460	418,992	968,202		4,774,138	2,675,270	
國民教育計畫	40,883,000	23,891,520	418,992	563,114		3,010,372	1,198,960	
職員薪金	23,891,520	23,891,520						
聘用人員薪金	418,992		418,992					
兼職人員酬金	337,920							
加班費	563,114			563,114				
考績獎金	1,198,960						1,198,960	
年終獎金	3,010,372					3,010,372		
職員退休及離職金	7,943,568							
分擔員工保險費	2,053,260							
傷病醫藥費	181,500							
員工通勤交通費	211,512							
其他福利費	1,072,282							
學前教育計畫	8,555,000	5,900,700		50,676		809,078	449,770	
職員薪金	5,540,700	5,540,700						
工員工資	360,000	360,000						
加班費	50,676			50,676				
考績獎金	449,770						449,770	
年終獎金	809,078					809,078		
職員退休及離職金	616,308							

# 臺北市文山區辛亥國民小學

## 彙計表

111年度

單位：新臺幣元

退休及卹償金		資遣費	福 利 費					提繳費	兼任 人員 用人 費用
退休金	卹償金		分擔 保險費	傷病 醫藥費	提撥 福利金	員工通勤 交通費	其他		
9,202,728			3,178,464	184,080		394,464	1,296,282	337,920	
7,943,568			2,053,260	181,500		211,512	1,072,282	337,920	
7,943,568			2,053,260	181,500		211,512	1,072,282	337,920	
627,108			541,848	2,580		93,240	80,000		
616,308									

臺北市地方教育發展基金一

用人費用

中華民國

計畫及項目	合計	正式 員額 薪資	聘僱 人員 薪資	超時 工作 報酬	津貼	獎 金		
						年終獎金	考績獎金	其他
工員退休 及離職金	10,800							
分擔員工 保險費	541,848							
傷病醫藥 費	2,580							
員工通勤 交通費	93,240							
其他福利 費	80,000							
一般行政管 理計畫	10,433,000	6,648,240		354,412		954,688	1,026,540	
職員薪金	6,288,240	6,288,240						
工員工資	360,000	360,000						
加班費	354,412			354,412				
考績獎金	1,026,540						1,026,540	
年終獎金	954,688					954,688		
職員退休 及離職金	603,252							
工員退休 及離職金	28,800							
分擔員工 保險費	583,356							
員工通勤 交通費	89,712							
其他福利 費	144,000							

註：1.本表兼任人員用人費用，係學校教職員兼課或請假代課鐘點費。2.外包費編列工友外包4人、校警外包2人等，計173萬1,168元。3.計時與計件人員酬金編列閩客語教學支援人員鐘點費等，計14萬4,640元。

# 臺北市文山區辛亥國民小學

## 彙計表

111年度

單位：新臺幣元

退休及卹償金		資遣費	福 利 費					提繳費	兼任人員用人費用
退休金	卹償金		分擔保險費	傷病醫藥費	提撥福利金	員工通勤交通費	其他		
10,800			541,848	2,580		93,240			
632,052			583,356			89,712	80,000	144,000	
603,252									
28,800			583,356			89,712		144,000	

臺北市地方教育發展基金一

聘用及約僱

中華民國

區分及職稱	人數	擔任工作	聘用或約僱 起訖期間	薪點	年需經費
合計	1				520,000
聘用人員小計	1				520,000
專業人員	1				520,000
聘用人員(280)	1	辦理學校行政事務。	111/1/1-111/12/31	280	520,000

# 臺北市文山區辛亥國民小學

## 人員明細表

111年度

單位：新臺幣元

小計	月 支			離職 儲金	經費來源 及其科目
	折合 金額	勞保 保險費	健康 保險費		
34,916	34,916				國民教育計畫



臺北市地方教育發展基金－臺北市文山區辛亥國民小學

單位（或計畫）成本分析表

中華民國111年度

單位：新臺幣千元

計畫別	單位	單位成本(元)或 平均利(費)率	數量	預算數	說明
合計				71,194	
國民教育計畫				44,417	
學前教育計畫				8,889	
一般行政管理計畫				12,987	
建築及設備計畫				4,901	

# 臺北市地方教育發展基金－臺北市文山區辛亥國民小學

## 5年來主要業務計畫分析表

中華民國111年度

單位：新臺幣千元

年度及項目	單位	數量	單位成本(元)或平均利(費)率	金額	說明
(本)年度預算數					
國民教育計畫				44,417	
學前教育計畫				8,889	
(上)年度預算數					
國民教育計畫				41,302	
學前教育計畫				7,595	
(前)年度決算數					
國民教育計畫				43,997	
學前教育計畫				8,212	
(108)年度決算數					
國民教育計畫				45,810	
學前教育計畫				7,583	
(107)年度決算數					
國民教育計畫				44,784	
學前教育計畫				6,781	

臺北市地方教育發展基金－臺北市文山區辛亥國民小學

資本資產明細表

中華民國111年度

單位：新臺幣千元

項 目	取得成本 (期初餘額)	以前年度 累計折舊/ 長期投資 評 價	本 年 度 變 動				本年度累計折 舊/長期投資 評價變動數	期末餘額	
			增加		減少				主要增減 原因說明
			金額	類型	金額	類型			
合計	39,015	31,220	589		41		1,741	6,602	
土地改良物	3,548	3,513						35	
房屋及建築	655	435						220	
機械及設備	20,782	17,349	478	增置			1,034	2,877	
交通及運輸 設備	2,348	2,031	12	增置			98	232	
雜項設備	11,588	7,893	63	增置			608	3,150	
電腦軟體	93		36	增置	41	無形資 產攤銷		88	