

中華民國 111 年度 4-0501282

臺北市總預算案

臺北市政府教育局主管

臺北市地方教育發展基金

臺北市立誠正國民中學附屬單位預算之分預算

(特別收入基金)

臺北市立誠正國民中學編

# 臺北市地方教育發展基金－臺北市立誠正國民中學

## 目次

中華民國111年度

一、財務摘要 .....	第 1 頁
二、業務計畫及預算概要 .....	第 3 -11 頁
三、預算主要表	
(一) 基金來源、用途及餘絀預計表 .....	第 13 頁
(二) 現金流量預計表 .....	第 14 頁
四、預算明細表	
(一) 基金來源－服務收入明細表 .....	第 15 頁
(二) 基金來源－財產處分收入明細表 .....	第 16 頁
(三) 基金來源－其他財產收入明細表 .....	第 17 頁
(四) 基金來源－公庫撥款收入明細表 .....	第 18 頁
(五) 基金來源－受贈收入明細表 .....	第 19 頁
(六) 基金來源－雜項收入明細表 .....	第 20 頁
(七) 基金用途－國民教育計畫明細表 .....	第 21 -30 頁
(八) 基金用途－一般行政管理計畫明細表 .....	第 31 -32 頁
(九) 基金用途－建築及設備計畫明細表 .....	第 33 -34 頁
五、預算參考表	
(一) 預計平衡表 .....	第 35 頁
(二) 各項費用彙計表 .....	第 36 -41 頁
(三) 員工人數彙計表 .....	第 42 頁
(四) 用人費用彙計表 .....	第 44 -47 頁
(五) 單位（或計畫）成本分析表 .....	第 48 頁
(六) 5年來主要業務計畫分析表 .....	第 49 頁
(七) 資本資產明細表 .....	第 50 頁



# 臺北市地方教育發展基金－臺北市立誠正國民中學

## 財務摘要

中華民國111年度

單位：新臺幣千元

項 目	本 年 度	上 年 度	比較增減數	%
經營成績：				
基金來源	202,971	187,940	15,031	8.00
基金用途	205,305	189,278	16,027	8.47
賸餘(短絀)	-2,334	-1,338	-996	--
餘絀情形：				
基金餘額	5,674	8,008	-2,334	-29.15
現金流量(註)：				
現金及約當現金之淨增(減)	-2,334	-1,338	-996	--

附註：現金流量係採現金及約當現金基礎，包括現金及自投資日起3個月內到期或清償之債權證券。

本 頁 空 白

# 業務計畫及預算概要

# 臺北市地方教育發展基金 - 臺北市立誠正國民中學

## 業務計畫及預算概要

中華民國 111 年度

### 壹、基金概況

#### 一、設立宗旨及願景：

- (一) 本校遵照憲法第 158 條及 160 條規定，教育文化應發展國民之民族精神、自治精神，國民道德與健全體格、科學及生活智能，以培養八大學習領域及十大基本能力。
- (二) 本校自 91 年度起依教育經費編列與管理法第 13 條規定設置「臺北市地方教育發展基金」，以促進教育健全發展，提昇教育經費運用績效。
- (三) 本校以十二年國教內涵，「培養終身學習者」為教育目標，並以「雙語學園，國際視野」為學校教育發展願景，建構優質卓越的雙語國中，培養擁有學習能力、創造力、移動力與國際觀的全能學生。

#### 二、施政重點：

- (一) 開啟多元智慧：尊重每個學生獨特的個性，以多元智慧的觀點協助他找到生命的亮點，肯定天生我才必有用，能知於學，樂於學。
- (二) 培養生活能力：培養學生帶得走的公民關鍵能力，強化自我管理、閱讀理解、理性批判、問題解決、奉獻服務、溝通表達等核心素養。
- (三) 蘊育人文情懷：在溫馨開放的校園文化中，孕育人文情懷，學會尊重、包容；建構生命的價值、完成人性的開展。
- (四) 建置溫馨民主的校園文化：
  1. 以參與式管理、落實行政、教師會、家長會三者的良性互動。
  2. 以學生第一，教學優先的觀念提昇行政服務效率。
  3. 放下威權心態，開啟校園民主之風氣。
- (五) 推動適性教學：
  1. 落實校本課程理念，採多元化、活潑化的教學及評量。
  2. 運用校內、外資源，加強多元學習能力。
  3. 關懷相對弱勢學生之教學及輔導。
  4. 推動行動學習，充實學生運用資訊之知能，並提昇教師運用學習載具教學之能力。
- (六) 辦理發展性的訓輔活動：
  1. 辦理各項活動、競賽及展演。
  2. 推動校內外學習服務。

## 業務計畫及預算概要

中華民國 111 年度

- 3.發展績優社團及校隊，如桌球、排球、拳擊、擊劍、童軍、管弦樂、舞蹈等。
- 4.加強新興領域教育的辦理，並融入各科教學以收成效。

### 三、組織概況：

本校設置校長 1 人，綜理全校校務，下設教務處、學生事務處、總務處、輔導室、會計室及人事室等單位。

內部分層業務如下：

(一) 教務處：秉承校長之命，辦理全校教務事項。

- 1.教學組：掌理課程編排、課業考查、學藝競賽、教學研究、教師進修、差假、教師調代課及缺補課之查核等事項。
- 2.註冊組：掌理註冊、編班、轉學、學籍保管、各項獎助學金補助及成績考查等有關學籍事項。
- 3.設備組：掌理教科書編選、教學用具之管理、保管及出版學校刊物等事項。
- 4.資訊組：掌理電腦設備及區域網路之管理、保管等事項。

(二) 學生事務處：秉承校長之命，辦理全校學生事務事項。

- 1.訓育組：掌理訓育計畫之擬定及辦理各類訓育等活動。
- 2.體育組：掌理學生體育活動、體格鍛鍊等事項。
- 3.生教組：掌理學生日常生活常規，辦理交通導護各項事項。
- 4.衛生組：掌理健康檢查，個人及環境衛生檢查、保健等事項。

(三) 總務處：秉承校長之命，辦理全校總務事項。

- 1.事務組：掌理校舍、校具、財產、物品採購保管、工程發包、監工及驗收。
- 2.文書組：辦理公文收發登記與典守學校印信，撰擬繕校及檔案保管等事項。
- 3.出納組：掌理現金、零用金、票據、契約之保管等收支事項，辦理員工薪津發放及各項扣繳單據證明等。

(四) 輔導室：秉承校長之命，辦理全校學生學習輔導、生活輔導、生涯輔導等事項。

- 1.輔導組：掌理學生個案建立、學習輔導、生活輔導、生涯輔導及兩性教育、親職教育等事項。



# 臺北市地方教育發展基金 - 臺北市立誠正國民中學

## 業務計畫及預算概要

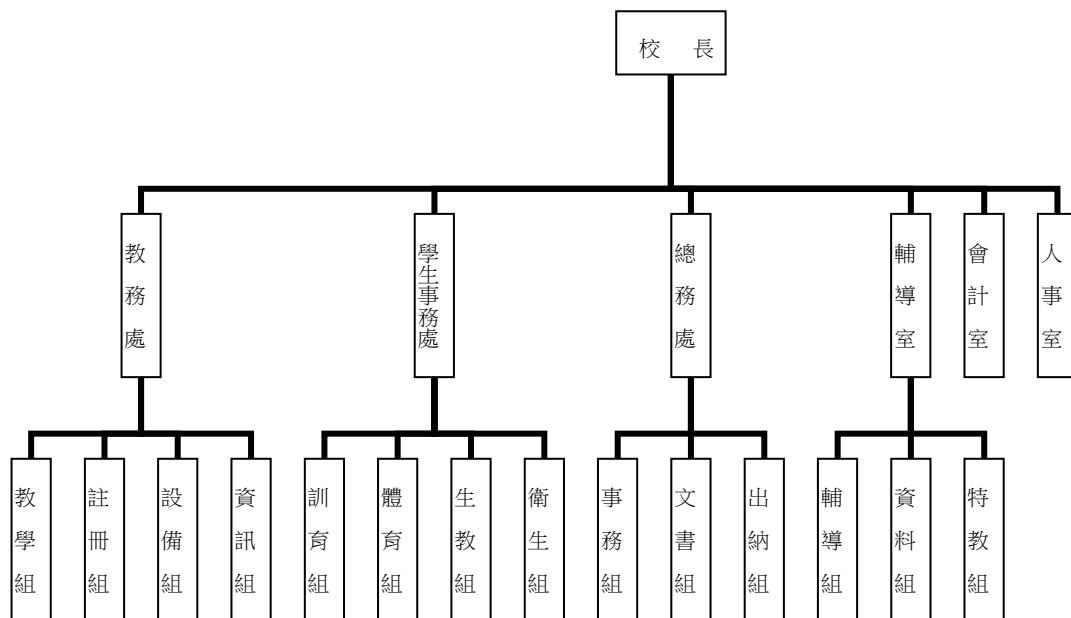
中華民國 111 年度

2.資料組：辦理輔導資料搜集建檔、組訓愛心家長、實施測驗、社區人力整合、出版親職刊物等事項。

3.特教組：擬訂特殊教育計畫章則、親師輔導諮詢、特教班甄選鑑別、實施各項診斷測驗、特教學生追蹤輔導等事項。

(五)會計室：秉承上級主計機關之監督與指導，並受校長之指揮，依法辦理歲計、會計、統計等事項。

(六)人事室：秉承上級人事機關之監督與指導，並受校長之指揮，依法辦理人事管理查核等事項。



#### 四、基金歸類及屬性：

本校地方教育發展基金依據教育經費編列與管理法第 13 條規定設置，本基金為預算法第 4 條第 1 項第 2 款第 5 目所定之特別收入基金，以本府教育局為管理機關。

### 貳、業務計畫

#### 一、基金來源：

單位：新臺幣千元

業務計畫	本年度預算數	實施內容
勞務收入	703	本年度預計辦理暑期游泳訓練班收入及教師甄選報名費等收入。

# 臺北市地方教育發展基金 - 臺北市立誠正國民中學

## 業務計畫及預算概要

中華民國 111 年度

財產收入	560	本年度預計辦理財產報廢變賣之殘值收入、教職員工停車收入、校園場地開放收入等。
政府撥入收入	201,478	本年度預計由公庫撥入數。
其他收入	230	本年度預計收取學生助學金等各界捐款收入、出售工程圖說工本費收入、數位學生證補卡及廠商履約逾期罰款等收入。

### 二、基金用途：

單位：新臺幣千元

業務計畫	本年度預算數	實施內容
國民教育計畫	172,644	本年度預計辦理教學事項為： 1.各項教學、學生事務、圖書及輔導等業務。 2.新購教具、圖書等各科教學設備，充實各科教材及用具。 3.革新教學方法，提高教學效能。 4.教師甄選、指定活動等項目。
一般行政管理計畫	25,262	本年度預計辦理事項為： 1.綜理學校總務、人事、會計等業務。 2.配合校務推動行政處室支援工作，進而增進校務運作。
建築及設備計畫	7,399	本年度預計辦理事項為： 1.購置各學科教學課程所需教學設備。 2.辦理游泳池屋頂整修工程。 3.辦理專科教室環境改善工程。

### 參、預算概要

#### 一、基金來源及用途之預計：

##### (一) 本年度基金來源：

服務收入 70 萬 3 千元、財產處分收入 4 萬元、其他財產收入 52 萬元、公庫撥款收入 2 億 147 萬 8 千元、受贈收入 11 萬元、雜項收入 12 萬元，本年度基金來源 2 億 297 萬 1 千元，較上年度預算數 1 億 8,794 萬元，增加 1,503 萬 1 千元，約 8.00%，主要係公庫撥款收入

# 臺北市地方教育發展基金 - 臺北市立誠正國民中學

## 業務計畫及預算概要

中華民國 111 年度

增編所致。

### (二) 本年度基金用途：

國民教育計畫 1 億 7,264 萬 4 千元，一般行政管理計畫 2,526 萬 2 千元，建築及設備計畫 739 萬 9 千元，本年度基金用途 2 億 530 萬 5 千元，較上年度預算數 1 億 8,927 萬 8 千元，增加 1,602 萬 7 千元，約 8.47%，主要係用人費用、購建固定資產及修建工程等覈實編列所致。

### 二、基金餘絀之預計：

本年度基金來源及用途相抵後，差短 233 萬 4 千元，較上年度預算數差短 133 萬 8 千元，增加 99 萬 6 千元，將移用以前基金餘額支應。

### 三、現金流量之預計：

本年度業務活動淨現金流出 233 萬 4 千元。

### 四、補辦預算事項：詳補辦預算明細表

固定資產之建設改良擴充 43 萬 8 千元

1.109 年度為維護師生、校園安全及符合消防法規規範，且具急迫性及必要性，由基金餘額支應 7 萬 5 千元。

2.109 年度教育部補助國民中小學充實健康中心設備計畫 3 萬 8 千元。

3.109 年度教育局補助國民中學特殊需求領域課程教學相關設備計畫 8 萬 5 千元。

4.110 年度為管線漏水亟待更新辦理校園水管汰換工程，且具急迫及必要性，由基金餘額支應 24 萬元。

### 肆、以前年度計畫實施成果概述：

#### 一、前（109）年度計畫實施成果概述：

業務計畫	實施概況	實施成果
勞務收入	本年度預計辦理暑期游泳訓練班收入及教師甄選報名費等收入。	本年度已收取教師甄選報名費 5 千元等。
財產收入	本年度預計辦理財產報廢變賣之殘值收入、教職員工停車收入、校園場地開	本年度已辦理收取財產報廢變賣殘值收入 3 萬 2 千元、教職員工停車收入 9

臺北市地方教育發展基金 - 臺北市立誠正國民中學

業務計畫及預算概要

中華民國 111 年度

	放收入等。	萬 7 千元、校園場地開放收入 15 萬 8 千元等。
政府撥入收入	本年度預計由公庫撥入數。	本年度已收取公庫撥入數 1 億 8,866 萬 7 千元及教育部之補助計畫 609 萬 1 千元。
其他收入	本年度預計收取學生助學金等各界捐款收入、出售工程圖說工本費收入、數位學生證補卡及廠商履約逾期罰款等收入。	本年度已接受各界捐款收入 11 萬 6 千元、數位學生證補卡及廠商履約逾期罰款等收入 12 萬 3 千元。
國民教育計畫	<p>本年度預計辦理教學事項為：</p> <ol style="list-style-type: none"> <li>1. 辦理各項教學、學生事務、圖書及輔導等業務。</li> <li>2. 新購教具、圖書等各科教學設備，充實各科教材及用具。</li> <li>3. 革新教學方法，提高教學效能。</li> <li>4. 辦理教師甄選、指定活動等項目。</li> </ol>	<p>本年度辦理完成教學事項為：</p> <ol style="list-style-type: none"> <li>1. 辦理完成各項教學、學生事務、圖書及輔導等業務。</li> <li>2. 新購工藝、自然、社會、圖書等各學科教學設備，充實各學科教材及用具。</li> <li>3. 革新教學方法，提高教學效能。</li> <li>4. 辦理暑期泳訓班、教師甄選、性別平等教育、教師專業成長、小田園教育體驗、國中冬夏令營、國中人權法治品德教育、輔導活動等項目。</li> </ol>
一般行政管理計畫	<p>本年度預計辦理事項為：</p> <ol style="list-style-type: none"> <li>1. 綜理學校總務、人事、會計等業務。</li> <li>2. 配合校務推動行政處室支援工作，進而增進校務運作。</li> </ol>	綜理學校總務、人事、會計等業務，並配合校務推動行政處室支援工作，進而增進校務運作，達成預期目標。
建築及設備計畫	<p>本年度預計辦理事項為：</p> <ol style="list-style-type: none"> <li>1. 購置各學科教學課程所需教學設備。</li> <li>2. 辦理誠正樓校舍改建工程。</li> <li>3. 辦理校園廣播暨影音聯</li> </ol>	<ol style="list-style-type: none"> <li>1. 購置各學科教學課程所需教學設備。</li> <li>2. 辦理誠正樓校舍改建工程。</li> <li>3. 辦理校園廣播暨影音聯播系統改善工程。</li> </ol>

**臺北市地方教育發展基金 - 臺北市立誠正國民中學**

**業務計畫及預算概要**

中華民國 111 年度

	播系統改善工程。 4.辦理木棧道拆除暨校門口左側地坪整平工程。	4.辦理木棧道拆除暨校門口左側地坪整平工程。
--	------------------------------------	------------------------

二、上年度已過期間（110 年 1 月 1 日至 6 月 30 日止）計畫實施成果概述：

業務計畫	實施概況	實施成果
勞務收入	本年度截至 6 月 30 日止預計辦理教師甄選報名費等收入。	本年度截至 6 月 30 日止已收取教師甄選報名費 1 千元。
財產收入	本年度截至 6 月 30 日止預計辦理財產報廢變賣之殘值收入、教職員工停車收入、校園場地開放收入等。	本年度截至 6 月 30 日止已收取教職員工停車收入 4 萬 9 千元、校園場地開放收入 24 萬元等。
政府撥入收入	本年度截至 6 月 30 日止預計公庫撥入數。	本年度截至 6 月 30 日止已收取公庫撥入數 1 億 789 萬 8 千元及教育部之補助計畫 354 萬 2 千元。
其他收入	本年度截至 6 月 30 日止預計收取學生助學金等各界捐款收入、數位學生證補卡及廠商履約逾期罰款等收入。	本年度截至 6 月 30 日止已收取學生助學金 1 萬 5 千元、辦理數位學生證補卡及廠商履約逾期罰款等收入 3 萬 8 千元。
國民教育計畫	本年度截至 6 月 30 日止預計辦理教學事項為： 1.辦理各項教學、學生事務、圖書及輔導等業務。 2.新購教具、圖書等各學科教學設備，充實各學科教材及用具。 3.革新教學方法，提高教學效能。 4.辦理教師甄選、小田園教育體驗、適性入學宣導指定活動等項目。	持續辦理教學事項為： 1.辦理完成各項教學、學生事務、圖書及輔導等業務。 2.新購工藝、自然、社會、圖書等各學科教學設備，充實各學科教材及用具。 3.革新教學方法，提高教學效能。 4.辦理教師甄選、性別平等教育、小田園教育體驗、適性入學宣導、課後社團活動、綠屋頂計畫、輔導活動等項目。
一般行政管理	本年度截至 6 月 30 日止預	持續辦理學校總務、人

臺北市地方教育發展基金 - 臺北市立誠正國民中學

業務計畫及預算概要

中華民國 111 年度

計畫	計辦理事項為： 1.綜理學校總務、人事、會計等業務。 2.配合校務推動行政處室支援工作，進而增進校務運作。	事、會計等業務，並配合校務推動行政處室支援工作，進而增進校務運作，以達成預期目標。
建築及設備計畫	本年度截至 6 月 30 日止預計辦理事項為： 1.購置各學科教學課程所需教學設備招標作業。 2.辦理博愛樓、勤學樓及莊敬樓遮陽設施改善工程之建築師及工程招標作業。 3.辦理專科教室改善工程之建築師及工程招標作業。	1.購置各學科教學課程所需教學設備招標作業。 2.辦理博愛樓、勤學樓及莊敬樓遮陽設施改善工程之建築師及工程招標作業。 3.辦理專科教室改善工程之建築師及工程招標作業。

# 臺北市地方教育發展基金－臺北市立誠正國民中學

## 補辦預算明細表

中華民國111年度

單位：新臺幣元

項 目	金額	辦理年度	說 明
合計	438,000		
固定資產之建設改良擴充	438,000		
購置機械及設備	123,000	109	
筆記型電腦	85,000		教育部補助109年度國民中學特殊需求領域課程教學相關設備經費。
不銹鋼換藥車組	11,000		教育部補助109年度國民中小學充實健康中心設備計畫經費。
視力檢查器	27,000		教育部補助109年度國民中小學充實健康中心設備計畫經費。
購置交通及運輸設備	55,000	109	
火警廣播主機	55,000		為維護師生、校園安全及符合消防法規規範，確實需要汰舊換新，且具急迫及必要性，所需經費擬由本校基金餘額支應。
購置雜項設備	20,000	109	
火警受信總機	20,000		為維護師生、校園安全及符合消防法規規範，確實需要汰舊換新，且具急迫及必要性，所需經費擬由本校基金餘額支應。
購置機械及設備	240,000	110	
揚水泵浦	160,000		為管線漏水亟待更新辦理校園水管汰舊工程，確實需要汰舊換新，且具急迫及必要性，所需經費擬由本校基金餘額支應。
變頻並聯馬達控制盤	80,000		為管線漏水亟待更新辦理校園水管汰舊工程，確實需要汰舊換新，且具急迫及必要性，所需經費擬由本校基金餘額支應。

備註：各基金依預算法第88條規定補辦預算，應確係不及編入年度預算，且因經營環境發生重大變遷或正常業務(含執行中央補助款項目)之確實需要，並經主管機關核轉本府核准先行辦理者；不具急迫性之事項，仍應儘可能納入預算辦理。

本 頁 空 白



# 預算主要表

# 臺北市地方教育發展基金－臺北市立誠正國民中學

## 基金來源、用途及餘絀預計表

中華民國111年度

單位：新臺幣千元

前年度決算數	項 目	本年度預算數	上年度預算數	比較增減（－）
195,289	基金來源	202,971	187,940	15,031
5	勞務收入	703	703	
5	服務收入	703	703	
287	財產收入	560	503	57
32	財產處分收入	40	69	-29
256	其他財產收入	520	434	86
194,758	政府撥入收入	201,478	186,370	15,108
188,667	公庫撥款收入	201,478	186,370	15,108
6,092	政府其他撥入收入			
239	其他收入	230	364	-134
116	受贈收入	110	110	
123	雜項收入	120	254	-134
200,147	基金用途	205,305	189,278	16,027
168,478	國民教育計畫	172,644	160,250	12,394
23,614	一般行政管理計畫	25,262	24,954	308
8,056	建築及設備計畫	7,399	4,074	3,325
-4,858	本期賸餘(短絀)	-2,334	-1,338	-996
14,204	期初基金餘額	8,008	6,280	1,728
9,346	期末基金餘額	5,674	4,942	732

註：前年度決算數細數之和與總數或略有出入，係四捨五入關係，以下各表同。

# 臺北市地方教育發展基金－臺北市立誠正國民中學

## 現金流量預計表

中華民國111年度

單位：新臺幣千元

項 目	本 預	年 算	度 數	說 明
業務活動之現金流量				
本期賸餘(短絀)			-2,334	
業務活動之淨現金流入(流出)			-2,334	
其他活動之現金流量				
其他活動之淨現金流入(流出)				
現金及約當現金之淨增(淨減)			-2,334	
期初現金及約當現金			14,803	
期末現金及約當現金			12,469	

註：本表係採現金及約當現金基礎，包括現金及自投資日起3個月內到期或清償之債權證券。

# 預算明細表

# 臺北市地方教育發展基金－臺北市立誠正國民中學

## 基金來源－服務收入明細表

中華民國111年度

單位：新臺幣元

科 目	單 位	本 年 度 預 算 數			說 明
		數量 業務量	利(費)率	金 額	
合計				703,000	
服務收入				703,000	較上年度預算數703,000元，無增減。
	人	800	700	560,000	暑期游泳訓練班學生票收入(收支對列)。
	人	160	800	128,000	暑期游泳訓練班普通票收入(收支對列)。
	人	50	300	15,000	教師甄選報名費收入。

# 臺北市地方教育發展基金－臺北市立誠正國民中學

## 基金來源－財產處分收入明細表

中華民國111年度

單位：新臺幣元

科 目	單位	本 年 度 預 算 數			說 明
		數量 業務量	利(費)率	金 額	
合計				40,000	
財產處分收入	年	1	40,000	40,000	較上年度預算數69,000元，減少29,000元。 財產報廢處分收入。

# 臺北市地方教育發展基金－臺北市立誠正國民中學

## 基金來源－其他財產收入明細表

中華民國111年度

單位：新臺幣元

科 目	單位	本 年 度 預 算 數			說 明
		數量 業務量	利(費)率	金 額	
合計				520,000	
其他財產收入				520,000	較上年度預算數434,000元，增加86,000元。
	年	1	4,000	4,000	員工消費合作社場地使用費收入。
	年	1	96,000	96,000	教職員工停車收入。
	年	1	420,000	420,000	活動中心開放使用收入(收支對列)。

# 臺北市地方教育發展基金－臺北市立誠正國民中學

## 基金來源－公庫撥款收入明細表

中華民國111年度

單位：新臺幣元

科 目	單位	本 年 度 預 算 數			說 明
		數量 業務量	利(費)率	金 額	
合計				201,478,000	
公庫撥款收入	年	1	201,478,000	201,478,000	較上年度預算數186,370,000元，增加15,108,000元。 市府補助款。



# 臺北市地方教育發展基金－臺北市立誠正國民中學

## 基金來源－受贈收入明細表

中華民國111年度

單位：新臺幣元

科 目	單位	本 年 度 預 算 數			說 明
		數量 業務量	利(費)率	金 額	
合計				110,000	
受贈收入	年	1	110,000	110,000	較上年度預算數110,000元，無增減。 獎助學金捐款收入(收支對列)。

# 臺北市地方教育發展基金－臺北市立誠正國民中學

## 基金來源－雜項收入明細表

中華民國111年度

單位：新臺幣元

科 目	單位	本 年 度 預 算 數			說 明
		數量 業務量	利(費)率	金 額	
合計				120,000	
雜項收入				120,000	較上年度預算數254,000元，減少134,000元。
	年	1	4,000	4,000	出售工程、財物圖說工本費收入。
	年	1	116,000	116,000	廠商逾期罰款、數位學生證補卡費及學生到離校簡訊費等。

# 臺北市地方教育發展基金－臺北市立誠正國民中學

## 基金用途－國民教育計畫明細表

中華民國111年度

單位：新臺幣元

前年度 決算數	上年度 預算數	科 目	本 年 度 預 算 數	說 明
168,477,647	160,250,000	合 計	172,644,000	
155,431,039	149,307,000	用人費用	160,892,000	
82,445,826	77,736,000	正式員額薪資	84,648,000	較上年度預算數77,736,000元，增加6,912,000元。
82,445,826	77,736,000	職員薪金	84,648,000	
			70,896,000	教師81人薪金(詳用人費用彙計表)(含教育部補助款導師費420,000元及專輔教師1,920,000元)。
			8,892,000	教師11人薪金(詳用人費用彙計表)。
			4,860,000	教師6人薪金(詳用人費用彙計表)(含教育部補助導師費36,000元)。
4,127,497	3,788,640	聘僱及兼職人員薪資	3,785,760	較上年度預算數3,788,640元，減少2,880元。
4,127,497	3,788,640	兼職人員酬金	3,785,760	
			259,200	補助調整授課特教教師鐘點費，9人*2節*40週*360元(教育部補助款)。
			25,920	補助調整授課鐘點費之外聘特教教師勞、健保及勞退費用(教育部補助款)。
			239,040	補助調整授課鐘點費之外聘教師勞、健保及勞退費用(教育部補助款)。
			2,390,400	補助調整教師授課鐘點費，83人*2節*40週*360元(教育部補助款)。
			871,200	教師代課鐘點費，本校編制教師總人數98人，按9分之1計，編列11人，每人220節，總節數11人*220節=2,420節，每節360元。
590,303	1,052,434	超時工作報酬	1,052,434	較上年度預算數1,052,434元，無增減。
590,303	1,052,434	加班費	1,052,434	
			34,246	教職員各項業務加班費(班級業務費)。
			40,667	不休假出勤加班費。
			745,335	不休假出勤加班費。
			89,601	不休假出勤加班費。
			25,715	暑期泳訓班工作人員加班費(收支對列)。
			370	教師甄選業務工作人員加班費。
			111,000	開放學校場地管理人員加班費(收支對列)。
			5,500	中小學擊劍錦標賽加班費。
18,902,026	17,465,000	獎金	19,669,000	較上年度預算數17,465,000元，增加

# 臺北市地方教育發展基金－臺北市立誠正國民中學

## 基金用途－國民教育計畫明細表

中華民國111年度

單位：新臺幣元

前年度 決算數	上年度 預算數	科 目	本 年 度 預 算 數	說 明
8,752,165	7,517,000	考績獎金	8,962,000	2,204,000元。
			405,000	依考績法規定核發之獎金。
			741,000	依考績法規定核發之獎金。
			7,816,000	依考績法規定核發之獎金。
10,149,861	9,948,000	年終獎金	10,707,000	
			8,988,000	依規定於年節加發之獎金。
			1,111,500	依規定於年節加發之獎金。
			607,500	依規定於年節加發之獎金。
38,912,911	38,823,648	退休及卹償金	40,471,656	較上年度預算數38,823,648元，增加 1,648,008元。
38,912,911	38,823,648	職員退休及離職金	40,471,656	
			31,716,000	退休人員月退休金，97人*26,500元*12月 =30,846,000元；退休遺族遺屬年金(月撫慰 金)，5人*14,500元*12月=870,000元；合計 31,716,000元。
			491,400	提撥退撫基金。
			7,346,976	提撥退撫基金。
			917,280	提撥退撫基金。
10,452,476	10,441,278	福利費	11,265,150	較上年度預算數10,441,278元，增加823,872 元。
7,650,738	6,629,304	分擔員工保險費	7,429,560	
			779,748	分擔公保、勞保、健保費。
			6,226,596	分擔公保、勞保、健保費。
			423,216	分擔公保、勞保、健保費。
121,700	531,800	傷病醫藥費	531,800	
			416,000	健康檢查補助費，26人*16,000元。
			105,000	健康檢查補助費，30人*3,500元。
			10,800	職業安全衛生健康檢查經費，9人*1,200元 。
794,272	835,380	員工通勤交通費	835,380	
			22,680	專任運動教練上下班交通費，3人*12月*630 元。
			18,900	體育班教師上下班交通費，3人*10月*630元 。

# 臺北市地方教育發展基金－臺北市立誠正國民中學

## 基金用途－國民教育計畫明細表

中華民國111年度

單位：新臺幣元

前年度 決算數	上年度 預算數	科 目	本 年 度 預 算 數	說 明
			88,200	特教教師上下班交通費，7人*10月*1,260元。
			15,120	特教教師兼行政人員上下班交通費，1人*12月*1,260元。
			52,920	教師兼行政人員上下班交通費，7人*12月*630元。
			120,960	教師兼行政人員上下班交通費，8人*12月*1,260元。
			37,800	教師上下班交通費，6人*10月*630元。
			478,800	教師上下班交通費，38人*10月*1,260元。
1,885,766	2,444,794	其他福利費	2,468,410	
			224,000	休假旅遊補助費。
			16,000	休假旅遊補助費。
			48,000	休假旅遊補助費。
			48,000	退休人員三節慰問金，8人*6,000元。
			365,000	喪葬補助費，2人*5月*36,500元。
			125,420	結婚補助費，2人*2月*31,355元。
			1,641,990	子女教育補助費。
6,649,873	6,167,000	服務費用	6,711,000	
2,515,785	2,298,584	水電費	2,584,802	較上年度預算數2,298,584元，增加286,218元。
1,594,046	1,431,391	工作場所電費	1,562,000	
			1,514,000	電費。
			48,000	暑期泳訓班電費補助費(室內)(收支對列)。
818,211	661,856	工作場所水費	817,465	
			12,000	暑期泳訓班水費補助費(室內)(收支對列)。
			805,465	水費。
103,528	205,337	氣體費	205,337	溫水游泳池瓦斯費。
140,808	88,274	郵電費	88,274	較上年度預算數88,274元，無增減。
31,159	16,274	郵費	16,274	郵寄學生等資料(班級業務費)。
109,649	72,000	電話費	72,000	電話費，12月*6,000元(班級業務費)。
207,898	194,500	旅運費	202,700	較上年度預算數194,500元，增加8,200元。
105,600	113,400	國內旅費	124,700	
			17,000	教職員工因公外出短程車資(班級業務費)。

# 臺北市地方教育發展基金－臺北市立誠正國民中學

## 基金用途－國民教育計畫明細表

中華民國111年度

單位：新臺幣元

前年度 決算數	上年度 預算數	科 目	本 年 度 預 算 數	說 明
			65,100	校外教學隨隊人員出差旅費，14人*3天*1,550元。
			12,400	教職員工因公出差旅費。
			16,000	活化教學及新文化新精神標竿研習參訪交通費及講師交通費。
			14,200	雙語實驗課程標竿研習參訪交通費及講師交通費。
2,700	3,100	貨物運費		
99,598	78,000	其他旅運費	78,000	
			78,000	體育班學生參賽短程車資。
44,455	32,000	印刷裝訂與廣告費	20,000	較上年度預算數32,000元，減少12,000元。
44,455	32,000	印刷及裝訂費	20,000	
			20,000	活化教學及新文化新精神會議、領域資料、大圖輸出等印製費。
1,805,873	1,432,400	修理保養及保固費	1,399,800	較上年度預算數1,432,400元，減少32,600元。
1,176,201	761,600	一般房屋修護費	672,000	
			672,000	校舍修理、水電、教具及其他雜項修理。
214,567	207,400	機械及設備修護費	214,800	
			165,400	游泳池機房機械養護費(游泳池水電清潔維護費)。
			34,400	電腦設備維護費(電腦專案計畫)。
			15,000	暑期泳訓班場地維護費(收支對列)。
415,105	463,400	雜項設備修護費	513,000	
			259,000	開放學校場地器材維護費(收支對列)。
			30,000	遠距教學系統器材維護費。
			224,000	黑板、課桌椅及其他器材維修費。
	26,880	保險費	26,880	較上年度預算數26,880元，無增減。
	26,880	其他保險費	26,880	暑期泳訓班保險費，960人*28元(收支對列)。
976,215	769,362	一般服務費	788,944	較上年度預算數769,362元，增加19,582元。
14,690	7,680	佣金、匯費、經理費及手續費	7,512	委託超商代收學雜費手續費，626人*2學期*6元。
386,034		外包費		
389,491	575,682	計時與計件人員酬金	585,432	

# 臺北市地方教育發展基金－臺北市立誠正國民中學

## 基金用途－國民教育計畫明細表

中華民國111年度

單位：新臺幣元

前年度決算數	上年度預算數	科 目	本 年 度 預 算 數	說 明
			19,980	提撥游泳池救生員勞工退休準備金，1人*10月*1,998元。
			320,000	游泳池救生員薪津，1人*10月*32,000元。
			40,000	游泳池救生員年終工作獎金，1人*40,000元。
			43,900	分擔游泳池救生員勞保及健保費，1人*10月*4,390元。
			64,000	暑期泳訓班救生員薪津，1人*2月*32,000元。
			8,000	暑期泳訓班救生員年終獎金，1人*8,000元。
			3,996	提撥暑期泳訓班救生員退休金，1人*2月*1,998元。
			8,780	分擔暑期泳訓班救生員勞保及健保費，1人*2月*4,390元。
			64,000	暑期泳訓班工讀生薪津，400小時*160元(收支對列)。
			3,996	提撥暑期泳訓班工讀生勞退準備金，1人*2月*1,998元(收支對列)。
			8,780	暑期泳訓班工讀生勞保及健保費，1人*2月*4,390元(收支對列)。
186,000	186,000	體育活動費	196,000	
			162,000	文康活動費，本校編列教師81人，每人編列2,000元。
			12,000	文康活動費，本校編列教師6人，每人編列2,000元。
			22,000	文康活動費，本校編列教師11人，每人編列2,000元。
958,839	1,325,000	專業服務費	1,599,600	較上年度預算數1,325,000元，增加274,600元。
891,984	1,201,400	講課鐘點、稿費、出席審查及查詢費	1,474,800	
			400,000	暑期泳訓班教練指導鐘點費，800節*500元(收支對列)。
			32,000	輔導活動外聘講座鐘點費，16節*2,000元。
			128,000	活化教學及新文化新精神外聘講座鐘點

# 臺北市地方教育發展基金－臺北市立誠正國民中學

## 基金用途－國民教育計畫明細表

中華民國111年度

單位：新臺幣元

前年度 決算數	上年度 預算數	科 目	本 年 度 預 算 數	說 明
				費，64節*2,000元。
			40,000	國中冬夏令營(含童軍活動)外聘教師鐘點費，40節*1,000元。
			30,000	課後社團活動教師鐘點費，60節*500元。
			12,000	性別平等教育宣導活動研習外聘講座鐘點費，6節*2,000元。
			10,000	小田園活動外聘講座鐘點費，5節*2,000元。
			12,000	中小學擊劍錦標賽防護人員，2人*4天*1,500元。
			128,000	中小學擊劍錦標賽裁判人員、競賽組人員、工作人員，32人*4天*1,000元。
			2,000	技職教育、免試及十二年國教校園宣導外聘講座鐘點費1節。
			30,000	雙語實驗課程外聘專家學者出席費，12人次*2,500元。
			60,000	雙語實驗課程外聘講座鐘點費，30節*2,000元。
			230,400	雙語實驗課程教師鐘點費，640節*360元。
			20,000	綠屋頂外聘講座鐘點費，40節*500元。
			30,000	教師專業成長外聘講座鐘點費，15節*2,000元。
			4,000	國中適性入學宣導外聘講師鐘點費，2節*2,000元(含教育部補助2,000元)。
			12,000	國中生涯發展教育外聘講座鐘點費，6節*2,000元。
			56,000	分組活動外聘教師鐘點費，28節*2,000元。
			14,400	特教班教材編輯費，2班*12月*600元。
			144,000	體育班教練及輔導教師鐘點費，400節*360元。
			80,000	遠距教學系統教師鐘點費，80節*1000元。
54,855	61,600	委託檢驗(定)試驗認證費	62,800	
			40,000	建築物公共安全檢查簽證及申報費(班級業務費)。
			10,800	消防安全設備檢測費(班級業務費)。
			12,000	飲水機水質檢驗費，10臺*1,200元。



# 臺北市地方教育發展基金－臺北市立誠正國民中學

## 基金用途－國民教育計畫明細表

中華民國111年度

單位：新臺幣元

前年度 決算數	上年度 預算數	科 目	本 年 度 預 算 數	說 明
12,000	12,000	試務甄選費	12,000	教師甄選試務費用。
	50,000	其他專業服務費	50,000	開放學校場地夜間及例假日人力支援(收支對列)。
3,991,902	1,897,000	材料及用品費	2,670,000	
2,131,902	601,680	使用材料費	1,410,980	較上年度預算數601,680元，增加809,300元。
2,131,902	601,680	設備零件	1,410,980	
			38,000	綠屋頂澆水器具、水桶、小圓鋤、鋤頭及資材等。
			12,200	國中生涯發展教育活動材料等。
			48,000	小田園活動用肥料、農具、資材等。
			62,000	活化教學及新文化新精神教學材料、教具、情境布置等。
			6,400	鐵櫃(H94*W110*D40)(輔導室)(由班級設備費移列)(新增)。
			4,400	Switch手把，2組*2,200元(特教班)(由班級設備費移列)(新增)。
			1,600	Switch手把充電座1個(特教班)(由班級設備費移列)(新增)。
			6,000	教學專用擴大機1臺(教務處)(由班級設備費移列)(新增)。
			32,280	運動會活動用道具等。
			17,000	遠距教學系統活動器材費。
			429,000	普通教室吊扇，132盞*3,250元(新增)。
			552,500	專科教室吊扇，170盞*3,250元(新增)。
			201,600	電腦設備維護及管理費，32班*6,300元。
1,860,000	1,295,320	用品消耗	1,259,020	較上年度預算數1,295,320元，減少36,300元。
152,034	133,290	辦公(事務)用品	102,030	
			23,000	遠距教學系統活動用文具用品等。
			9,600	特教班印製教學資料、文具、簿冊等(特教班業務費)。
			14,000	活化教學及新文化新精神會議資料、文具用品等。
			7,000	小田園活動用辦公事務用品等。

# 臺北市地方教育發展基金－臺北市立誠正國民中學

## 基金用途－國民教育計畫明細表

中華民國111年度

單位：新臺幣元

前年度 決算數	上年度 預算數	科 目	本 年 度 預 算 數	說 明
			13,000	性別平等教育宣導活動用資料、文具等費用。
			19,000	中小學擊劍錦標賽印表機油墨、文具等。
			9,200	國中生涯發展教育活動文具用品等。
			230	教師甄選用文具等。
			7,000	綠屋頂辦公事務用品等。
82,160	49,400	報章雜誌	50,300	新購圖書(由班級設備費移列)。
158,691	37,000	醫療用品(非醫療院所使用)	38,000	
			20,000	健康中心藥品。
			18,000	中小學擊劍錦標賽急速冷凍劑、彈性繃帶、高效運動貼布、冷熱敷包等。
1,467,115	1,075,630	其他用品消耗	1,068,690	
			20,000	中小學擊劍錦標賽場地布置。
			61,750	中小學擊劍錦標賽秩序冊、獎狀、獎盃、獎牌製作等。
			19,200	中小學擊劍錦標賽逾時誤餐餐盒費用，192人次*100元。
			21,600	雙語實驗課程會議逾時誤餐餐盒費用，216人次*100元。
			43,800	雙語實驗課程會議場地布置及茶水、文具、資料印製等費用(新增)。
			2,400	教師甄選業務工作人員逾時誤餐費用，24人次*100元。
			16,000	活化教學及新文化新精神會議逾時誤餐餐盒費用，160人次*100元。
			18,000	輔導活動用輔導媒材、刊物、適性評量測驗等。
			10,000	暑期泳訓班教學器材費(收支對列)。
			5,000	暑期泳訓班招生用標語、紅布條等雜支(收支對列)。
			18,400	暑期泳訓班消毒劑，80班*230元(收支對列)。
			3,000	暑期泳訓班教學環境佈置費(收支對列)。
			13,000	童軍教育教學材料等，2團*6,500元。
			442,240	教學用等各項器材及其他材料，32班*13,

# 臺北市地方教育發展基金－臺北市立誠正國民中學

## 基金用途－國民教育計畫明細表

中華民國111年度

單位：新臺幣元

前年度 決算數	上年度 預算數	科 目	本 年 度 預 算 數	說 明
				820元。
			17,680	消毒藥水、衛生清潔用品及垃圾袋費用(班級業務費)。
			22,400	教職員工因公外出或辦理活動等逾時誤餐餐盒費用，224人次*100元(班級業務費)。
			4,800	特教班活動逾時誤餐餐盒費用，48人次*100元(特教班業務費)。
			13,820	特教班教學材料等(特教班教學材料費)。
			157,400	體育班教學器材等。
			32,000	體育班活動逾時誤餐餐盒費用，320人次*100元。
			30,000	運動會活動用材料費。
			9,600	運動會活動工作人員逾時誤餐餐盒費用，96人次*100元。
			86,600	游泳池水質消毒劑等(游泳池水電清潔維護費)。
43,280	3,000	租金、償債、利息及相關手續費	3,000	
40,400		交通及運輸設備租金		
40,400		車租		
2,880	3,000	雜項設備租金	3,000	較上年度預算數3,000元，無增減。
2,880	3,000	雜項設備租金	3,000	
			2,880	悠遊卡刷卡機月租費，1臺*12月*240元。
			120	配合預算編列至千元，增列進位數120元。
1,827,689	2,618,000	會費、捐助、補助、分攤、照護、救濟與交流活動費	2,127,000	
136,000	188,100	捐助、補助與獎助	190,680	較上年度預算數188,100元，增加2,580元。
136,000	188,100	獎助學員生給與	190,680	
			10,000	教育關懷獎每校推薦1名學生獎助金。
			680	配合預算列至千元，增列進位數680元。
			70,000	優秀學生獎學金，35班*2學期*1,000元。
			110,000	學生獎助學金(收支對列)。
1,691,689	2,429,900	補貼、獎勵、慰問、照護與救濟	1,936,320	較上年度預算數2,429,900元，減少493,580元。
78,354	14,400	獎勵費用	71,400	。

# 臺北市地方教育發展基金－臺北市立誠正國民中學

## 基金用途－國民教育計畫明細表

中華民國111年度

單位：新臺幣元

前年度 決算數	上年度 預算數	科 目	本 年 度 預 算 數	說 明
			71,400	敬師活動費，119人*600元。
10,000		慰問金、照護及濟助金		
1,603,335	2,415,500	其他補貼、獎勵、慰問、 照護與救濟	1,864,920	
			1,309,000	清寒學生餐費補助，119人*200日*55元。
			31,200	弱勢學生冷氣使用費補助費用，39人*800元。
			119,600	弱勢學生教科書補助費用，92人*1,300元。
			405,120	補助學校午餐使用有機蔬菜或有機米計畫，633人*40週*16元。
533,864	258,000	其他	241,000	
533,864	258,000	其他支出	241,000	較上年度預算數258,000元，減少17,000元。
533,864	258,000	其他	241,000	
			5,000	退休人員紀念品，1人*5,000元(由教育局移列)。
			57,800	班級自治費，578人*2學期*50元。
			102,600	體育班活動報名、住宿及餐費等。
			75,600	執行學生路隊安全導護費，3人*40週*10次*63元。

# 臺北市地方教育發展基金－臺北市立誠正國民中學

## 基金用途－一般行政管理計畫明細表

中華民國111年度

單位：新臺幣元

前年度 決算數	上年度 預算數	科 目	本 年 度 預 算 數	說 明
23,614,145	24,954,000	合計	25,262,000	
21,400,439	22,575,000	用人費用	22,819,000	
14,247,563	14,640,000	正式員額薪資	14,640,000	較上年度預算數14,640,000元，無增減。
13,054,163	13,608,000	職員薪金	13,608,000	教職員19人薪金(詳用人費用彙計表)。
1,193,400	1,032,000	警餉	1,032,000	校警2人薪金(詳用人費用彙計表)。
645,120	756,284	超時工作報酬	755,400	較上年度預算數756,284元，減少884元。
645,120	756,284	加班費	755,400	
			754,848	不休假出勤加班費。
			552	教職員各項業務加班(統籌業務費)。
3,151,336	4,090,000	獎金	4,090,000	較上年度預算數4,090,000元，無增減。
1,437,304	2,260,000	考績獎金	2,260,000	依考績法規定核發之獎金。
1,714,032	1,830,000	年終獎金	1,830,000	依規定於年節加發之獎金。
1,143,126	1,271,280	退休及卹償金	1,469,400	較上年度預算數1,271,280元，增加198,120元。
				。
1,143,126	1,271,280	職員退休及離職金	1,469,400	提撥退撫基金。
2,213,294	1,817,436	福利費	1,864,200	較上年度預算數1,817,436元，增加46,764元。
				。
1,716,464	1,277,316	分擔員工保險費	1,324,080	分擔公保、勞保、健保費。
190,480	204,120	員工通勤交通費	204,120	
			83,160	職員上下班交通費，11人*12月*630元。
			120,960	職員上下班交通費，8人*12月*1,260元。
306,350	336,000	其他福利費	336,000	休假旅遊補助費。
1,863,953	1,964,000	服務費用	2,012,000	
1,189,680	1,226,000	一般服務費	1,274,000	較上年度預算數1,226,000元，增加48,000元。
				。
1,148,880	1,184,000	外包費	1,232,000	
			320,000	消化超額職工8人(技工、工友)業務外包費。
				。
			912,000	技工、工友業務外包費，2人*12月*38,000元。
				。
40,800	42,000	體育活動費	42,000	文康活動費，本校編列教職員19人，校警2人，合計21人，每人編列2,000元。
575,873	639,600	專業服務費	639,600	較上年度預算數639,600元，無增減。
575,873	639,600	其他專業服務費	639,600	校園安全機械定點、機動巡邏等保全費用。
				。

# 臺北市地方教育發展基金－臺北市立誠正國民中學

## 基金用途－一般行政管理計畫明細表

中華民國111年度

單位：新臺幣元

前年度 決算數	上年度 預算數	科 目	本 年 度 預 算 數	說 明
98,400	98,400	公共關係費	98,400	較上年度預算數98,400元，無增減。
98,400	98,400	公共關係費	98,400	校長特別費，12月*8,200元。
349,753	414,000	材料及用品費	430,000	
349,753	414,000	用品消耗	430,000	較上年度預算數414,000元，增加16,000元。
339,153	407,800	辦公(事務)用品	415,500	
			414,848	統籌業務費計算如下：普通班32班、體育班3班，1,290元*15班*12月=232,200元，810元*15班*12月=145,800元，640元*5班*12月=38,400元，以上合計416,400元，除依實際需求移列加班費552元及會費1,000元外，其餘如列數。
			652	配合預算列至千元，增列進位數652元。
10,600	6,200	服裝	14,500	
			2,200	校警皮鞋，2人*1雙*1,100元。
			800	校警服裝配備，2人*400元。
			3,000	校警夏服，2人*1套*1,500元(成立第37年)。
			4,000	校警冬季大衣，2人*1件*2,000元(新增)。
			4,400	校警冬服，2人*2,200元(新增)。
			100	校警襪子，2雙*50元。
	1,000	會費、捐助、補助、分攤、照護、救濟與交流活動費	1,000	
	1,000	會費	1,000	較上年度預算數1,000元，無增減。
	1,000	職業團體會費	1,000	護理師1人公會會費(統籌業務費)。

# 臺北市地方教育發展基金－臺北市立誠正國民中學

## 基金用途－建築及設備計畫明細表

中華民國111年度

單位：新臺幣元

前年度 決算數	上年度 預算數	科 目	本 年 度 預 算 數	說 明
8,055,554	4,074,000	合計	7,399,000	
8,055,554	4,074,000	購建固定資產、無形資產及非理財 目的之長期投資	7,399,000	
4,243,230	1,398,000	購建固定資產	1,150,000	
836,000		專案計畫		
836,000		新興計畫		
836,000		(一)		
836,000		擴充改良房屋建築及設 備		
3,407,230	1,398,000	一般建築及設備計畫	1,150,000	
		班級設備	402,100	
		購置機械及設備	39,000	
			39,000	新購超短焦投影機1臺。
		購置交通及運輸設備	36,000	
			18,000	新購無線麥克風組1組。
			18,000	音箱1組(管樂團)。
		購置雜項設備	327,100	
			42,000	新購8人蝴蝶帳，4頂*10,500元 。
			30,000	新購12公升除濕機，2臺 *15,000元(電腦教室)。
			36,000	新購中音薩克斯風1支。
			15,000	新購折疊式投籃機1套。
			36,000	汰換飲水機，2臺*18,000元。
			10,000	新購Switch主機(電量加強版)1 臺(諮商室)。
			23,000	汰換辦公桌1組(木製、 197*103*75CM)。
			117,000	汰換一對一分離式冷氣 (7.1KW)，3臺*39,000元。
			18,100	新購電子秤1臺(理化教室)。
		特殊班設備	26,000	
		購置雜項設備	26,000	
			26,000	新購窗型冷氣機(5.6KW)1臺(諮 商室)。
		資訊設備	721,900	
		購置機械及設備	721,900	

# 臺北市地方教育發展基金－臺北市立誠正國民中學

## 基金用途－建築及設備計畫明細表

中華民國111年度

單位：新臺幣元

前年度 決算數	上年度 預算數	科 目	本 年 度 預 算 數	說 明
			172,000	汰換網路及資訊周邊設備(電腦專案計畫)。
			82,500	新購筆記型電腦，3部*27,500元(電腦專案計畫)。
			467,400	汰換桌上型電腦(含顯示器)，19部*24,600元(電腦專案計畫)。
3,407,230	1,398,000	校園設備		
1,828,739	823,000	購置機械及設備		
645,654		購置交通及運輸設備		
932,837	575,000	購置雜項設備		
36,000	36,000	購置無形資產	36,000	
36,000	36,000	一般建築及設備計畫	36,000	
36,000	36,000	資訊設備	36,000	
36,000	36,000	購置電腦軟體	36,000	
			36,000	電腦教學軟體費(電腦專案計畫)。
3,776,324	2,640,000	遞延支出	6,213,000	
3,776,324	2,640,000	一般建築及設備計畫	6,213,000	
		游泳池屋頂整修工程	5,297,000	
		遞延修繕房屋建築支出	5,297,000	
			4,846,642	一、施工費。
			353,805	二、委託技術服務費(總包價法)。
			96,553	三、工程管理費(按施工費約2%提列)。
		專科教室國際教育與全人健康	916,000	
		遞延修繕房屋建築支出	916,000	
			810,343	一、施工費。
			89,450	二、委託技術服務費(總包價法)。
			16,207	三、工程管理費(按施工費約2%提列)。
3,776,324	2,640,000	校園整修工程		
3,749,839	2,640,000	遞延修繕房屋建築支出		
26,485		其他遞延支出		



# 預 算 參 考 表

# 臺北市地方教育發展基金－臺北市立誠正國民中學

## 預計平衡表

中華民國111年12月31日

單位：新臺幣千元

109年(前年) 12月31日 決算數	科 目	111年12月31日 預計數	110年12月31日 預計數	比較增減(-)
5,780,936	資產合計	5,777,264	5,779,598	-2,334
5,780,936	資產	5,777,264	5,779,598	-2,334
17,028	流動資產	13,356	15,690	-2,334
16,141	現金	12,469	14,803	-2,334
16,141	銀行存款	12,469	14,803	-2,334
83	應收款項	83	83	
83	其他應收款	83	83	
804	預付款項	804	804	
804	預付費用	804	804	
1,133	投資、長期應收款項、貸墊款及準備金	1,133	1,133	
1,133	準備金	1,133	1,133	
140	退休及離職準備金	140	140	
994	其他準備金	994	994	
5,762,774	其他資產	5,762,774	5,762,774	
5,762,774	什項資產	5,762,774	5,762,774	
10	存出保證金	10	10	
88	暫付及待結轉帳項	88	88	
5,762,677	代管資產	5,762,677	5,762,677	
5,780,936	負債及基金餘額合計	5,777,264	5,779,598	-2,334
5,771,590	負債	5,771,590	5,771,590	
4,250	流動負債	4,250	4,250	
4,250	應付款項	4,250	4,250	
3,938	應付代收款	3,938	3,938	
312	應付費用	312	312	
5,767,340	其他負債	5,767,340	5,767,340	
5,767,340	什項負債	5,767,340	5,767,340	
2,483	存入保證金	2,483	2,483	
140	應付退休及離職金	140	140	
5,762,677	應付代管資產	5,762,677	5,762,677	
2,040	暫收及待結轉帳項	2,040	2,040	
9,346	基金餘額	5,674	8,008	-2,334
9,346	基金餘額	5,674	8,008	-2,334
9,346	基金餘額	5,674	8,008	-2,334
9,346	累積餘額	5,674	8,008	-2,334

註：1.信託代理與保證資產(負債)前年度決算數155,928元，上年度預計數155,928元，本年度預計數155,928元。2.或有資產(負債)0元。3.本基金自93年度起，本固定項目分開原則，將屬長期固定帳項，包括固定資產16,396,116元、無形資產136,876元及長期債務0元等，另立帳類管理，未納入本表。

## 臺北市地方教育發展基金

## 各項費用

中華民國

前年度 決算數	上年度 預算數	計畫別		合計	國民教育計畫
		用途別科目			
200,147,346	189,278,000	合計		205,305,000	172,644,000
176,831,478	171,882,000	用人費用		183,711,000	160,892,000
96,693,389	92,376,000	正式員額薪資		99,288,000	84,648,000
95,499,989	91,344,000	職員薪金		98,256,000	84,648,000
1,193,400	1,032,000	警餉		1,032,000	
4,127,497	3,788,640	聘僱及兼職人員薪資		3,785,760	3,785,760
4,127,497	3,788,640	兼職人員酬金		3,785,760	3,785,760
1,235,423	1,808,718	超時工作報酬		1,807,834	1,052,434
1,235,423	1,808,718	加班費		1,807,834	1,052,434
22,053,362	21,555,000	獎金		23,759,000	19,669,000
10,189,469	9,777,000	考績獎金		11,222,000	8,962,000
11,863,893	11,778,000	年終獎金		12,537,000	10,707,000
40,056,037	40,094,928	退休及卹償金		41,941,056	40,471,656
40,056,037	40,094,928	職員退休及離職金		41,941,056	40,471,656
12,665,770	12,258,714	福利費		13,129,350	11,265,150
9,367,202	7,906,620	分擔員工保險費		8,753,640	7,429,560
121,700	531,800	傷病醫藥費		531,800	531,800
984,752	1,039,500	員工通勤交通費		1,039,500	835,380
2,192,116	2,780,794	其他福利費		2,804,410	2,468,410
8,513,826	8,131,000	服務費用		8,723,000	6,711,000
2,515,785	2,298,584	水電費		2,584,802	2,584,802
1,594,046	1,431,391	工作場所電費		1,562,000	1,562,000
818,211	661,856	工作場所水費		817,465	817,465
103,528	205,337	氣體費		205,337	205,337
140,808	88,274	郵電費		88,274	88,274
31,159	16,274	郵費		16,274	16,274
109,649	72,000	電話費		72,000	72,000
207,898	194,500	旅運費		202,700	202,700
105,600	113,400	國內旅費		124,700	124,700
2,700	3,100	貨物運費			
99,598	78,000	其他旅運費		78,000	78,000

# 一臺北市立誠正國民中學

## 彙計表

111年度

單位：新臺幣元

一般行政管理計畫	建築及設備計畫				
25,262,000	7,399,000				
22,819,000					
14,640,000					
13,608,000					
1,032,000					
755,400					
755,400					
4,090,000					
2,260,000					
1,830,000					
1,469,400					
1,469,400					
1,864,200					
1,324,080					
204,120					
336,000					
2,012,000					

## 臺北市地方教育發展基金

## 各項費用

中華民國

前年度 決算數	上年度 預算數	計畫別		合計	國民教育計畫
		用途別科目			
44,455	32,000	印刷裝訂與廣告費		20,000	20,000
44,455	32,000	印刷及裝訂費		20,000	20,000
1,805,873	1,432,400	修理保養及保固費		1,399,800	1,399,800
1,176,201	761,600	一般房屋修護費		672,000	672,000
214,567	207,400	機械及設備修護費		214,800	214,800
415,105	463,400	雜項設備修護費		513,000	513,000
	26,880	保險費		26,880	26,880
	26,880	其他保險費		26,880	26,880
2,165,895	1,995,362	一般服務費		2,062,944	788,944
14,690	7,680	佣金、匯費、經理費及手續費		7,512	7,512
1,534,914	1,184,000	外包費		1,232,000	
389,491	575,682	計時與計件人員酬金		585,432	585,432
226,800	228,000	體育活動費		238,000	196,000
1,534,712	1,964,600	專業服務費		2,239,200	1,599,600
891,984	1,201,400	講課鐘點、稿費、出席審查及查詢費		1,474,800	1,474,800
54,855	61,600	委託檢驗(定)試驗認證費		62,800	62,800
12,000	12,000	試務甄選費		12,000	12,000
575,873	689,600	其他專業服務費		689,600	50,000
98,400	98,400	公共關係費		98,400	
98,400	98,400	公共關係費		98,400	
4,341,655	2,311,000	材料及用品費		3,100,000	2,670,000
2,131,902	601,680	使用材料費		1,410,980	1,410,980
2,131,902	601,680	設備零件		1,410,980	1,410,980
2,209,753	1,709,320	用品消耗		1,689,020	1,259,020
491,187	541,090	辦公(事務)用品		517,530	102,030
82,160	49,400	報章雜誌		50,300	50,300
10,600	6,200	服裝		14,500	
158,691	37,000	醫療用品(非醫療院所使用)		38,000	38,000
1,467,115	1,075,630	其他用品消耗		1,068,690	1,068,690
43,280	3,000	租金、償債、利息及相關手續費		3,000	3,000
40,400		交通及運輸設備租金			

一 臺北市立誠正國民中學

彙計表

111年度

單位：新臺幣元

一般行政管理計畫	建築及設備計畫				
<p>1,274,000</p> <p>1,232,000</p> <p>42,000</p> <p>639,600</p> <p>639,600</p> <p>98,400</p> <p>98,400</p> <p>430,000</p> <p>430,000</p> <p>415,500</p> <p>14,500</p>					

# 臺北市地方教育發展基金

## 各項費用

中華民國

前年度 決算數	上年度 預算數	計畫別 用途別科目	合計	國民教育計畫
40,400		車租		
2,880	3,000	雜項設備租金	3,000	3,000
2,880	3,000	雜項設備租金	3,000	3,000
8,055,554	4,074,000	購建固定資產、無形資產及非理財目的 之長期投資	7,399,000	
4,243,230	1,398,000	購建固定資產	1,150,000	
836,000		擴充改良房屋建築及設備		
1,828,739	823,000	購置機械及設備	760,900	
645,654		購置交通及運輸設備	36,000	
932,837	575,000	購置雜項設備	353,100	
36,000	36,000	購置無形資產	36,000	
36,000	36,000	購置電腦軟體	36,000	
3,776,324	2,640,000	遞延支出	6,213,000	
3,749,839	2,640,000	遞延修繕房屋建築支出	6,213,000	
26,485		其他遞延支出		
1,827,689	2,619,000	會費、捐助、補助、分攤、照護、救濟 與交流活動費	2,128,000	2,127,000
	1,000	會費	1,000	
	1,000	職業團體會費	1,000	
136,000	188,100	捐助、補助與獎助	190,680	190,680
136,000	188,100	獎助學員生給與	190,680	190,680
1,691,689	2,429,900	補貼、獎勵、慰問、照護與救濟	1,936,320	1,936,320
78,354	14,400	獎勵費用	71,400	71,400
10,000		慰問金、照護及濟助金		
1,603,335	2,415,500	其他補貼、獎勵、慰問、照護與救 濟	1,864,920	1,864,920
533,864	258,000	其他	241,000	241,000
533,864	258,000	其他支出	241,000	241,000
533,864	258,000	其他	241,000	241,000

一 臺北市立誠正國民中學

彙計表

111年度

單位：新臺幣元

一般行政管理計畫	建築及設備計畫				
	7,399,000				
	1,150,000				
	760,900				
	36,000				
	353,100				
	36,000				
	36,000				
	6,213,000				
	6,213,000				
1,000					
1,000					
1,000					



# 臺北市地方教育發展基金－臺北市立誠正國民中學

## 員工人數彙計表

中華民國111年度

單位：人

計 畫 及 項 目	上年度最高可 進用員額數	本年度 增減(-)數	本年度最高可 進用員額數	說 明
合計	114	5	119	
國民教育計畫部分	93	5	98	
職員	93	5	98	
一般行政管理計畫部分	21		21	
職員	19		19	
駐衛警	2		2	
技工				
工友				

註：1.本表約僱、聘用係指奉准有案之約聘僱人員。

2.外包費編列工友外包2人、消化超額職工外包8人等，計123萬2,000元。 3.計時與計件人員酬金編列救生員薪資費用、暑期泳訓班救生員費用、暑期泳訓班工讀生時薪等，計58萬5,432元。

本 頁 空 白

# 臺北市地方教育發展基金

## 用人費用

中華民國

計畫及項目	合計	正式 員額 薪資	聘僱 人員 薪資	超時 工作 報酬	津貼	獎 金		
						年終獎金	考績獎金	其他
合計	183,711,000	99,288,000		1,807,834		12,537,000	11,222,000	
國民教育計畫	160,892,000	84,648,000		1,052,434		10,707,000	8,962,000	
職員薪金	84,648,000	84,648,000						
兼職人員 酬金	3,785,760							
加班費	1,052,434			1,052,434				
考績獎金	8,962,000						8,962,000	
年終獎金	10,707,000					10,707,000		
職員退休 及離職金	40,471,656							
分擔員工 保險費	7,429,560							
傷病醫藥 費	531,800							
員工通勤 交通費	835,380							
其他福利 費	2,468,410							
一般行政管理計畫	22,819,000	14,640,000		755,400		1,830,000	2,260,000	
職員薪金	13,608,000	13,608,000						
警餉	1,032,000	1,032,000						
加班費	755,400			755,400				
考績獎金	2,260,000						2,260,000	
年終獎金	1,830,000					1,830,000		
職員退休 及離職金	1,469,400							
分擔員工 保險費	1,324,080							

—臺北市立誠正國民中學

彙計表

111年度

單位：新臺幣元

退休及卹償金		資遣費	福 利 費					提繳費	兼任 人員 用人 費用
退休金	卹償金		分擔 保險費	傷病 醫藥費	提撥 福利金	員工通勤 交通費	其他		
41,941,056			8,753,640	531,800		1,039,500	2,804,410	3,785,760	
40,471,656			7,429,560	531,800		835,380	2,468,410	3,785,760	
40,471,656			7,429,560	531,800		835,380	2,468,410	3,785,760	
1,469,400			1,324,080			204,120	336,000		
1,469,400			1,324,080						

# 臺北市地方教育發展基金

## 用人費用

中華民國

計畫及項目	合計	正式 員額 薪資	聘僱 人員 薪資	超時 工作 報酬	津貼	獎 金		
						年終獎金	考績獎金	其他
員工通勤 交通費	204,120							
其他福利 費	336,000							

註：1.本表兼任人員用人費用，係學校教職員兼課或請假代課鐘點費。2.外包費編列工友外包2人、消化超額職工外包8人等，計123萬2,000元。3.計時與計件人員酬金編列救生員薪資費用、暑期泳訓班救生員費用、暑期泳訓班工讀生時薪等，計58萬5,432元。

—臺北市立誠正國民中學

彙計表

111年度

單位：新臺幣元

退休及卹償金		資遣費	福 利 費					提繳費	兼任 人員 用人 費用
退休金	卹償金		分擔 保險費	傷病 醫藥費	提撥 福利金	員工通勤 交通費	其他		
						204,120	336,000		

# 臺北市地方教育發展基金－臺北市立誠正國民中學

## 單位（或計畫）成本分析表

中華民國111年度

單位：新臺幣千元

計畫別	單位	單位成本(元)或 平均利(費)率	數量	預算數	說明
合計				205,305	
國民教育計畫				172,644	
一般行政管理計畫				25,262	
建築及設備計畫				7,399	

# 臺北市地方教育發展基金－臺北市立誠正國民中學

## 5年來主要業務計畫分析表

中華民國111年度

單位：新臺幣千元

年度及項目	單位	數量	單位成本(元)或 平均利(費)率	金額	說明
(本)年度預算數					
國民教育計畫				172,644	
(上)年度預算數					
國民教育計畫				160,250	
(前)年度決算數					
國民教育計畫				168,478	
(108)年度決算數					
國民教育計畫				164,806	
(107)年度決算數					
國民教育計畫				162,480	



# 臺北市地方教育發展基金－臺北市立誠正國民中學

## 資本資產明細表

中華民國111年度

單位：新臺幣千元

項 目	取得成本 (期初餘額)	以前年度 累計折舊/ 長期投資 評 價	本 年 度 變 動				本年度累計折 舊/長期投資 評價變動數	期末餘額	
			增加		減少				主要增減 原因說明
			金額	類型	金額	類型			
合計	81,067	58,971	1,186		298		6,451	16,533	
土地改良物	13,591	5,868					958	6,764	
機械及設備	27,053	21,627	761	增置			2,844	3,342	
交通及運輸 設備	5,068	2,981	36	增置			575	1,548	
雜項設備	34,121	28,495	353	增置			2,074	3,906	
購建中固定 資產	836							836	
電腦軟體	399		36	增置	298	無形資 產攤銷		137	