

中華民國 111 年度 4-0501801

臺北市總預算案

臺北市政府教育局主管

臺北市地方教育發展基金

臺北市立啟明學校附屬單位預算之分預算

(特別收入基金)

臺北市立啟明學校編

# 臺北市地方教育發展基金－臺北市立啟明學校

## 目次

中華民國111年度

一、財務摘要	第 1 頁
二、業務計畫及預算概要	第 3 -11 頁
三、預算主要表	
(一) 基金來源、用途及餘絀預計表	第 13 頁
(二) 現金流量預計表	第 14 頁
四、預算明細表	
(一) 基金來源－服務收入明細表	第 15 頁
(二) 基金來源－財產處分收入明細表	第 16 頁
(三) 基金來源－其他財產收入明細表	第 17 頁
(四) 基金來源－公庫撥款收入明細表	第 18 頁
(五) 基金來源－學雜費收入明細表	第 19 頁
(六) 基金來源－受贈收入明細表	第 20 頁
(七) 基金來源－雜項收入明細表	第 21 頁
(八) 基金用途－特殊教育計畫明細表	第 22 -33 頁
(九) 基金用途－一般行政管理計畫明細表	第 34 -36 頁
(十) 基金用途－建築及設備計畫明細表	第 37 -39 頁
五、預算參考表	
(一) 預計平衡表	第 41 頁
(二) 各項費用彙計表	第 42 -49 頁
(三) 員工人數彙計表	第 50 頁
(四) 用人費用彙計表	第 52 -55 頁
(五) 聘用及約僱人員明細表	第 56 -57 頁
(六) 單位(或計畫)成本分析表	第 58 頁

# 臺北市地方教育發展基金－臺北市立啟明學校

## 目 次

中華民國111年度

(七) 5年來主要業務計畫分析表 .....	第 59 頁
(八) 資本資產明細表 .....	第 60 頁

# 臺北市地方教育發展基金－臺北市立啟明學校

## 財務摘要

中華民國111年度

單位：新臺幣千元

項 目	本 年 度	上 年 度	比較增減數	%
經營成績：				
基金來源	150,653	153,610	-2,957	-1.93
基金用途	160,251	158,198	2,053	1.30
賸餘(短絀)	-9,598	-4,588	-5,010	--
餘絀情形：				
基金餘額	12,632	22,230	-9,598	-43.18
現金流量(註)：				
現金及約當現金之淨增 (減)	-9,598	-4,588	-5,010	--

附註：現金流量係採現金及約當現金基礎，包括現金及自投資日起3個月內到期或清償之債權證券。

本 頁 空 白

# 業務計畫及預算概要

# 臺北市地方教育發展基金 - 臺北市立啟明學校

## 業務計畫及預算概要

中華民國 111 年度

### 壹、基金概況

#### 一、設立宗旨及願景：

- (一) 本校遵照憲法第 158 條及 160 條規定，教育文化應發展國民之民族精神、自治精神，國民道德與健全體格、科學及生活智能，以培養八大學習領域及十大基本能力。
- (二) 本校自 91 年度起依教育經費編列與管理法第 13 條規定設置「臺北市地方教育發展基金」，以促進教育健全發展，提昇教育經費運用績效。
- (三) 本校以「培養三生有幸的視障者」為教育使命，三生包含多彩生活、體驗生態及肯定生命，並以「學生幸福、教師專業及學校優質」為願景，以此建構一所精緻優質、創新卓越的視障專業學校，學生都能「看見了看不見的寬廣」，並勇敢突破自我、踏出步伐，才能「走出了走不出的未來」。

#### 二、施政重點：

- (一) 開啟多元智慧：尊重每個學生獨特的個性，以多元智慧的觀點協助他找到生命的亮點，肯定天生我才必有用，能知於學，樂於學。
- (二) 培養生活能力：培養學生帶得走的公民關鍵能力，強化自我管理、閱讀理解、理性批判、問題解決、奉獻服務、溝通表達等核心素養。
- (三) 蘊育人文情懷：在溫馨開放的校園文化中，孕育人文情懷，學會尊重、包容；建構生命的價值、完成人性的開展。
- (四) 建置溫馨民主的校園文化：
  1. 以參與式管理、落實行政、教師會、家長會三者的良性互動。
  2. 以學生第一，教學優先的觀念提昇行政服務效率。
  3. 放下威權心態，開啟校園民主之風氣。
- (五) 推動適性教學：
  1. 落實校本課程理念，採多元化、活潑化的教學及評量。
  2. 運用校內、外資源，加強多元學習能力。
  3. 關懷相對弱勢學生之教學及輔導。
  4. 推動行動學習，充實學生運用資訊之知能，並提昇教師運用學習載具教學之能力。
- (六) 辦理發展性的訓輔活動：

# 臺北市地方教育發展基金 - 臺北市立啟明學校

## 業務計畫及預算概要

中華民國 111 年度

1. 辦理各項活動、競賽及展演。
2. 推動校內外學習服務。
3. 發展績優社團及校隊，如陶笛社、圍棋社及合唱團等。
4. 加強新興領域教育的辦理，並融入各科教學以收成效。

### (七) 辦理特色課程：

1. 配合十二年國民基本教育課程綱要推動，發展本校特色課程，透過特色課程實施，達成適性揚才及符合視障學生個別化需求。
2. 透過教師專業發展及學校資源整合，精進視障教育教師教學方式及學生學習模式，永續精進發展本校特色課程。

### 三、組織概況：

本校設置校長 1 人，綜理全校校務，下設教務處、學生事務處、總務處、實習輔導處、視障教育資源中心、會計室及人事室等單位。

內部分層業務如下：

#### (一) 教務處：秉承校長之命，辦理全校教務事項。

1. 教學組：掌理課程編排、課業考查、教學研究及教學指導等事項。
2. 註冊組：掌理註冊、編班、轉學、休學及成績考查等有關學籍事項。
3. 資訊設備組：掌理本校電腦教學環境規劃及電子處理資料等事宜暨教學設備計畫之擬定、用具之管理、保管等事項。
4. 出版組：掌理點字、有聲大字體教材及補充讀物之製作等事項。

#### (二) 學生事務處：秉承校長之命，辦理全校學生事務事項。

1. 訓育組：掌理訓育計畫之擬定，指導班聯會、代聯會等學生自治團體之健全發展，並透過各項活動，實施性別教育，人權教育與群己關係之教育。
2. 生活輔導組：重視生活輔導之技巧與方法，加強道德教育與法律常識教育以落實全方位人格教育為目標。
3. 體育衛生組：掌理學生體育活動、體育教學及學生保健、學校環境衛生等事項。

#### (三) 總務處：秉承校長之命，辦理全校總務事項。

1. 事務組：辦理校舍場地佈置及環境美化，監督校舍建築及整修，財物購買保管及分配等事項。

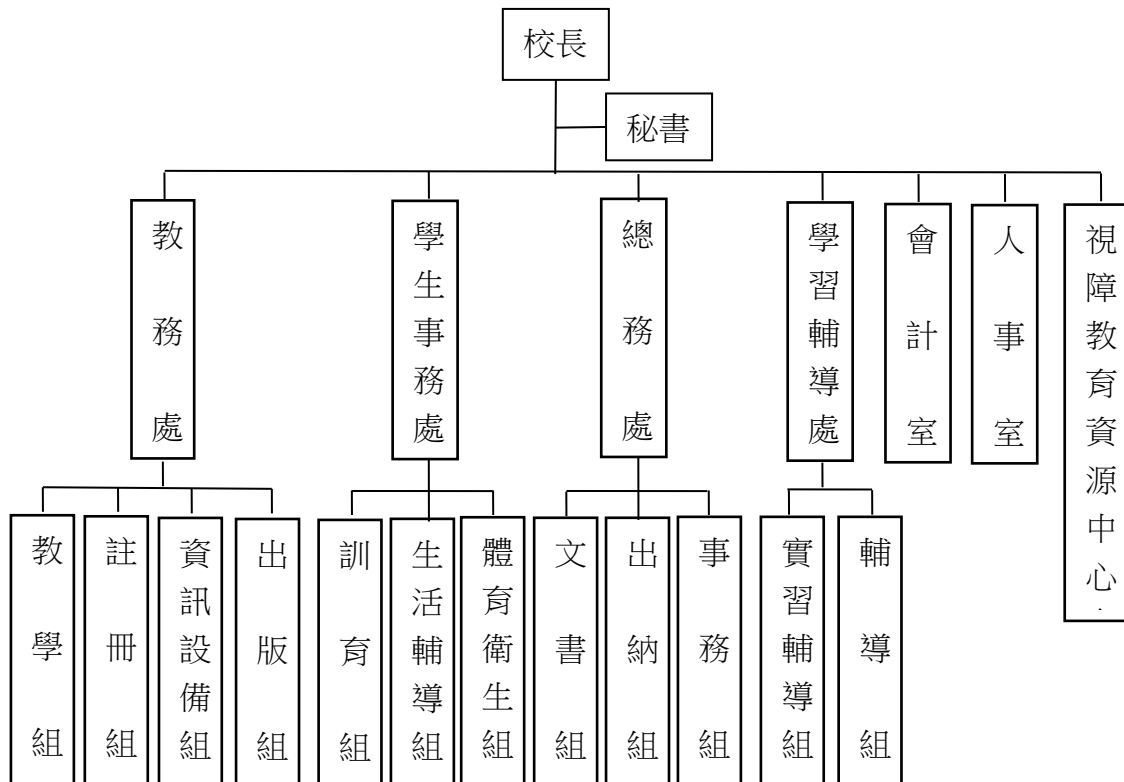


# 臺北市地方教育發展基金 - 臺北市立啟明學校

## 業務計畫及預算概要

中華民國 111 年度

2. 出納組：辦理現金、票據、契約之保管等收支移轉等事項。
  3. 文書組：辦理公文收發登記與典守學校印信，撰擬繕校及檔案保管等事項。
- (四) 實習輔導處：秉承校長之命，辦理有關學生之職業輔導等事項。
1. 實習輔導組：掌理學生實習及就業輔導業務。
  2. 輔導組：掌理學生生涯及心理輔導等業務。
- (五) 會計室：秉承上級主計機關之監督與指導，並受校長之指揮，依法辦理歲計、會計、統計等事項。
- (六) 人事室：秉承上級人事機關之監督與指導，並受校長之指揮，依法辦理人事管理查核等事項。
- (七) 視障教育資源中心：秉承校長之命，蒐集研發並彙整視障教材、教具輔具，提供本市各級學校參考或借用。



# 臺北市地方教育發展基金 - 臺北市立啟明學校

## 業務計畫及預算概要

中華民國 111 年度

### 四、基金歸類及屬性：

本校地方教育發展基金依據教育經費編列與管理法第 13 條規定設置，本基金為預算法第 4 條第 1 項第 2 款第 5 目所定之特別收入基金，以本府教育局為管理機關。

### 貳、業務計畫

#### 一、基金來源：

單位：新臺幣千元

業務計畫	本年度預算數	實施內容
勞務收入	6	本年度預計辦理教師甄選報名費收入。
財產收入	161	本年度預計辦理財產報廢變賣之殘值收入及學生寄宿費收入。
政府撥入收入	149,850	本年度預計由公庫撥入數。
教學收入	596	本年度預計收取學生之學費及雜費等收入。
其他收入	40	本年度預計收取各界捐款收入及招標文件工本費等收入。

#### 二、基金用途：

單位：新臺幣千元

業務計畫	本年度預算數	實施內容
特殊教育計畫	111,283	本年度預計辦理教學事項為： 1. 各項教學、學生事務、圖書及輔導等業務。 2. 新購教具、圖書等各科教學設備，充實各科教材及用具。 3. 革新教學方法，提高教學效能。 4. 教師甄選業務、指定活動等項目。
一般行政管理計畫	34,836	本年度預計辦理事項為： 1. 綜理學校總務、人事、會計等業務。 2. 配合校務推動行政處室支援工作，進而增進校務運作。
建築及設備計畫	14,132	本年度預計辦理事項為： 1. 購置各學科教學課程所需設備。 2. 辦理宿舍無障礙電梯汰換工程、演藝廳改善工程及宿舍右側 2F-3F 浴廁整修工程。

臺北市地方教育發展基金 - 臺北市立啟明學校  
業務計畫及預算概要

中華民國 111 年度

參、預算概要

一、基金來源及用途之預計：

(一) 本年度基金來源：

服務收入 6 千元、財產處分收入 2 萬 4 千元、其他財產收入 13 萬 7 千元、公庫撥款收入 1 億 4,985 萬元、學雜費收入 59 萬 6 千元、受贈收入 6 千元、雜項收入 3 萬 4 千元，本年度基金來源 1 億 5,065 萬 3 千元，較上年度預算數 1 億 5,361 萬元，減少 295 萬 7 千元，約 1.93 %，主要係公庫撥款收入減編所致。

(二) 本年度基金用途：

特殊教育計畫 1 億 1,128 萬 3 千元，一般行政管理計畫 3,483 萬 6 千元，建築及設備計畫 1,413 萬 2 千元，本年度基金用途 1 億 6,025 萬 1 千元，較上年度預算數 1 億 5,819 萬 8 千元，增加 205 萬 3 千元，約 1.30%，主要係新增專業人員所致。

二、基金餘絀之預計：

本年度基金來源及用途相抵後，差短 959 萬 8 千元，較上年度預算數差短 458 萬 8 千元，增加 501 萬元，將移用以前基金餘額支應。

三、現金流量之預計：

本年度業務活動淨現金流出 959 萬 8 千元。

四、補辦預算事項：詳補辦預算明細表

(一) 固定資產之建設改良擴充 173 萬 8 千元

1. 109 年度教育部補助高級中等學校適性學習社區教育資源均質化計畫經費 18 萬 5 千元。
2. 109 年度教育部補助高級中等學校適性學習社區教育資源均質化計畫經費 6 萬 9 千元。
3. 109 年度教育部補助充實視覺輔具及聽覺輔具計畫經費 43 萬 3 千元。
4. 109 年度教育部補助特殊教育學校及高中職特教班暨職業輔導員計畫經費 16 萬 4 千元。
5. 109 年度教育部補助身心障礙教育計畫經費 30 萬元。
6. 109 年度教育部補助集中式特教班服務群課程綱要設備計畫經

# 臺北市地方教育發展基金 - 臺北市立啟明學校

## 業務計畫及預算概要

中華民國 111 年度

費 58 萬 7 千元。

### 肆、以前年度計畫實施成果概述：

#### 一、前（109）年度計畫實施成果概述：

業務計畫	實施概況	實施成果
勞務收入	本年度預計辦理教師甄選報名費收入。	本年度僅辦理代理教師甄選，未收取教師甄選報名費。
財產收入	本年度預計財產報廢變賣之殘值收入及學生寄宿費收入。	本年度已收取財產報廢變賣殘值收入 4 萬元及學生寄宿費收入 10 萬 9 千元。
政府撥入收入	本年度預計由公庫撥入數。	本年度已收取公庫撥入數 1 億 5,740 萬 4 千元及教育部之補助計畫 900 萬 6 千元。
教學收入	本年度預計收取學生之學費及雜費收入。	本年度已收取學生之學費及雜費等收入 51 萬 6 千元。
其他收入	本年度預計收取各界捐款收入及招標文件工本費等收入。	本年度已接受各界捐款收入 55 萬 2 千元、收回畢業校外教學秋冬旅遊補助及應付代收款剩餘款繳庫轉入其他準備金等收入 4 萬 1 千元。
特殊教育計畫	本年度預計辦理教學事項為： 1. 各項教學、學生事務、圖書及輔導等業務。 2. 新購教具、圖書等各科教學設備，充實各科教材及用具。 3. 革新教學方法，提高教學效能。 4. 教師甄選業務、指定活動等項目。	1. 綜理各項教學、學生事務、圖書及輔導業務。 2. 購置各類視障教輔具、圖書等教學設備，充實各科教材及用具，以及滿足學生需求。 3. 購置各類教具及資訊設備革新教學方法，提高教學效能及品質。 4. 開設各部別分組、特殊需求領域及各類音樂課程。

# 臺北市地方教育發展基金 - 臺北市立啟明學校

## 業務計畫及預算概要

中華民國 111 年度

			5. 開設多元職業課程，包含手工皂、飲料調製、烘焙等。 6. 辦理戶外教育體驗活動、城市定向競賽。
一般行政管理計畫	本年度預計辦理事項為： 1. 綜理學校總務、人事、會計等業務。 2. 配合校務推動行政處室支援工作，進而增進校務運作。		綜理學校總務、人事、會計等業務，並配合校務推動行政處室支援工作，進而增進校務運作，達成預期目標。
建築及設備計畫	本年度預計辦理事項為： 1. 購置各學科教學課程所需教學設備。 2. 辦理人工跑道暨綜合球場整修工程。 3. 辦理中央廚房設備更新與工程修繕。		1. 購置各學科教學課程所需教學設備。 2. 辦理人工跑道暨綜合球場整修工程。 3. 辦理中央廚房設備更新與工程修繕。

### 二、上年度已過期間（110 年 1 月 1 日至 6 月 30 日止）計畫實施成果概述：

業務計畫	實施概況	實施成果
勞務收入	本年度截至 6 月 30 日止預計辦理教師甄選報名費收入。	本年度截至 6 月 30 日止尚未收取教師甄選報名費。
財產收入	本年度截至 6 月 30 日止預計辦理財產報廢變賣之殘值收入及學生寄宿費收入。	本年度截至 6 月 30 日止財產報廢變賣之殘值收入及學生寄宿費收入因疫情關係尚未繳庫。
政府撥入收入	本年度截至 6 月 30 日止預計公庫撥入數。	本年度截至 6 月 30 日止已收取公庫撥入數 7,949 萬 2 千元及教育部之補助計畫 358 萬 9 千元。
教學收入	本年度截至 6 月 30 日止預計預計收取學生之 1 學期學費及雜費等收入。	本年度截至 6 月 30 日止已收取學生 1 學期學費及雜費收入 28 萬元。
其他收入	本年度截至 6 月 30 日止預計收取各界捐款收入及招標文件工本費等收入。	本年度截至 6 月 30 日止已接受各界捐款收入 9 萬 5 千元。

# 臺北市地方教育發展基金 - 臺北市立啟明學校

## 業務計畫及預算概要

中華民國 111 年度

特殊教育計畫	本年度截至 6 月 30 日止預計辦理教學事項為： 1.各項教學、學生事務、圖書及輔導等業務。 2.新購教具、圖書等各科教學設備，充實各科教材及用具。 3.革新教學方法，提高教學效能。 4.教師甄選業務、指定活動等項目。	1. 綜理各項教學、學生事務、圖書及輔導業務。 2. 購置各類視障教輔具、圖書等教學設備，充實各科教材及用具，以及滿足學生需求。 3. 購置各類教具及資訊設備革新教學方法，提高教學效能及品質。 4. 開設各部別分組、特殊需求領域及音樂課程。 5. 開設多元職業課程，包含手工皂、飲料調製、烘焙等。
一般行政管理計畫	本年度截至 6 月 30 日止預計辦理事項為： 1. 綜理學校總務、人事、會計等業務。 2. 配合校務推動行政處室支援工作，進而增進校務運作。	持續辦理學校總務、人事、會計等業務，並配合校務推動行政處室支援工作，進而增進校務運作，以達成預期目標。
建築及設備計畫	本年度截至 6 月 30 日止預計辦理事項為： 1. 購置各學科教學課程所需教學設備招標作業。 2. 辦理學生宿舍及連通走廊屋頂防漏整修工程之建築師及工程招標作業。 3. 辦理學生宿舍空間整修工程之建築師及工程招標作業。	1.購置各學科教學課程所需教學設備招標作業。 2.辦理學生宿舍及連通走廊屋頂防漏整修工程之建築師及工程招標作業。 3.辦理學生宿舍空間整修工程之建築師及工程招標作業。

# 臺北市地方教育發展基金－臺北市立啟明學校

## 補辦預算明細表

中華民國111年度

單位：新臺幣元

項 目	金額	辦理年度	說 明
合計	1,738,000		
固定資產之建設改良擴充	1,738,000		
購置機械及設備	643,000	109	
立體圖像印刷機	185,000		教育部補助108學年度高級中等學校適性學習社區教育資源均質化計畫經費。
運動攝影機	25,000		教育部補助109學年度高級中等學校適性學習社區教育資源均質化計畫經費。
藍芽觸摸轉換器	190,000		教育部補助109年度充實視覺輔具及聽覺輔具計畫。
盲用隨身助理	156,000		教育部補助109年度充實視覺輔具及聽覺輔具計畫。
低視力擴視機	87,000		教育部補助109年度充實視覺輔具及聽覺輔具計畫。
購置雜項設備	1,095,000	109	
模擬眼鏡組	30,000		教育部補助109學年度高級中等學校適性學習社區教育資源均質化計畫經費。
無線標籤機	14,000		教育部補助109學年度高級中等學校適性學習社區教育資源均質化計畫經費。
流理台	56,000		教育部補助109年度各直轄市所轄高級中等學校及特殊教育學校集中式特教班服務群課程綱要設備計畫經費。
二層二盤電烤箱(含發酵箱、附蒸氣)	162,000		教育部補助109年度各直轄市所轄高級中等學校及特殊教育學校集中式特教班服務群課程綱要設備計畫經費。
食物調理機	22,000		教育部補助109年度各直轄市所轄高級中等學校及特殊教育學校集中式特教班服務群課程綱要設備計畫經費。
急速冷凍冰箱(插盤式)	180,000		教育部補助109年度各直轄市所轄高級中等學校及特殊教育學校集中式特教班服務群課程綱要設備計畫經費。
四門上凍下藏冰箱	45,000		教育部補助109年度各直轄市所轄高級中等學校及特殊教育學校集中式特教班服務群課程綱要設備計畫經費。
製冰機	50,000		教育部補助109年度各直轄市所轄高級中等學校及特殊教育學校集中式特教班服務群課程綱要設備計畫經費。
熱水機	72,000		教育部補助109年度各直轄市所轄高級中等學校及特殊教育學校集中式特教班服務群課程綱要設備計畫經費。
遠近型擴視機	88,000		教育部補助109年度特殊教育學校及高中職特教班暨職業輔導員經費。
體感遊戲組	76,000		教育部補助109年度特殊教育學校及高中職特教班暨職業輔導員經費。
一對一分離式冷氣機(8KW)	156,000		教育部補助109年度身心障礙教育-特殊教育資源中心業務及設備資本門經費。
一對一分離式冷氣機(10KW)	144,000		教育部補助109年度身心障礙教育-特殊教育資源中心業務及設備資本門經費。

備註：各基金依預算法第88條規定補辦預算，應確係不及編入年度預算，且因經營環境發生重大變遷或正常業務(含執行中央補助款項目)之確實需要，並經主管機關核轉本府核准先行辦理者；不具急迫性之事項，仍應儘可能納入預算辦理。

本 頁 空 白



# 預算主要表

# 臺北市地方教育發展基金－臺北市立啟明學校

## 基金來源、用途及餘絀預計表

中華民國111年度

單位：新臺幣千元

前年度決算數	項 目	本年度預算數	上年度預算數	比較增減（－）
167,668	基金來源	150,653	153,610	-2,957
	勞務收入	6	6	
	服務收入	6	6	
149	財產收入	161	161	
40	財產處分收入	24	24	
109	其他財產收入	137	137	
166,409	政府撥入收入	149,850	152,867	-3,017
157,404	公庫撥款收入	149,850	152,867	-3,017
9,006	政府其他撥入收入			
516	教學收入	596	536	60
516	學雜費收入	596	536	60
593	其他收入	40	40	
552	受贈收入	6	6	
41	雜項收入	34	34	
167,381	基金用途	160,251	158,198	2,053
112,595	特殊教育計畫	111,283	113,451	-2,168
31,846	一般行政管理計畫	34,836	32,228	2,608
22,941	建築及設備計畫	14,132	12,519	1,613
286	本期賸餘(短絀)	-9,598	-4,588	-5,010
26,532	期初基金餘額	22,230	20,412	1,818
26,818	期末基金餘額	12,632	15,824	-3,192

註：前年度決算數細數之和與總數或略有出入，係四捨五入關係，以下各表同。

臺北市地方教育發展基金－臺北市立啟明學校

現金流量預計表

中華民國111年度

單位：新臺幣千元

項 目	本 預	年 算	度 數	說 明
業務活動之現金流量				
本期賸餘(短絀)			-9,598	
業務活動之淨現金流入(流出)			-9,598	
其他活動之現金流量				
其他活動之淨現金流入(流出)				
現金及約當現金之淨增(淨減)			-9,598	
期初現金及約當現金			17,503	
期末現金及約當現金			7,905	

註：本表係採現金及約當現金基礎，包括現金及自投資日起3個月內到期或清償之債權證券。

# 預算明細表

臺北市地方教育發展基金－臺北市立啟明學校

基金來源－服務收入明細表

中華民國111年度

單位：新臺幣元

科目	單位	本年度預算數			說明
		數量 業務量	利(費)率	金額	
合計				6,000	
服務收入	人	20	300	6,000	較上年度預算數6,000元，無增減。
				6,000	教師甄選報名費收入。

臺北市地方教育發展基金－臺北市立啟明學校

基金來源－財產處分收入明細表

中華民國111年度

單位：新臺幣元

科目	單位	本年度預算數			說明
		數量 業務量	利(費)率	金額	
合計				24,000	
財產處分收入	年	1	24,000	24,000	較上年度預算數24,000元，無增減。 出售報廢財產收入。

# 臺北市地方教育發展基金－臺北市立啟明學校

## 基金來源－其他財產收入明細表

中華民國111年度

單位：新臺幣元

科 目	單 位	本 年 度 預 算 數			說 明
		數 量 業 務 量	利(費)率	金 額	
合計				137,000	
其他財產收入				137,000	較上年度預算數137,000元，無增減。
	人、學期	45x2	1,520	136,800	學生寄宿費收入(收支對列)。
	年	1	200	200	配合預算編列至千元，增列進位數200元。

# 臺北市地方教育發展基金－臺北市立啟明學校

## 基金來源－公庫撥款收入明細表

中華民國111年度

單位：新臺幣元

科 目	單位	本 年 度 預 算 數			說 明
		數量 業務量	利(費)率	金 額	
合計				149,850,000	
公庫撥款收入	年	1	149,850,000	149,850,000	較上年度預算數152,867,000元，減少3,017,000元。 市府補助款。



# 臺北市地方教育發展基金－臺北市立啟明學校

## 基金來源－學雜費收入明細表

中華民國111年度

單位：新臺幣元

科 目	單位	本 年 度 預 算 數			說 明
		數量 業務量	利(費)率	金 額	
合計				596,000	
學雜費收入				596,000	較上年度預算數536,000元，增加60,000元。
	人、學期	50x2	380	38,000	高中職部電腦使用費收入(收支對列)。
	年	1	520	520	配合預算編列至千元，增列進位數520元。
	人、學期	28x2	2,955	165,480	幼兒園全日班雜費收入。
	人、學期	28x2	7,000	392,000	幼兒園全日班學費收入。

# 臺北市地方教育發展基金－臺北市立啟明學校

## 基金來源－受贈收入明細表

中華民國111年度

單位：新臺幣元

科 目	單位	本 年 度 預 算 數			說 明
		數量 業務量	利(費)率	金 額	
合計 受贈收入	年	1	6,000	6,000 6,000 6,000	較上年度預算數6,000元，無增減。 接受各界捐款(收支對列)。

臺北市地方教育發展基金－臺北市立啟明學校

基金來源－雜項收入明細表

中華民國111年度

單位：新臺幣元

科目	單位	本年度預算數			說明
		數量 業務量	利(費)率	金額	
合計				34,000	
雜項收入	年	1	34,000	34,000	較上年度預算數34,000元，無增減。 招標文件工本費收入及其他雜項收入。

# 臺北市地方教育發展基金－臺北市立啟明學校

## 基金用途－特殊教育計畫明細表

中華民國111年度

單位：新臺幣元

前年度決算數	上年度預算數	科 目	本年度預算數	說 明
112,595,233	113,451,000	合計	111,283,000	
88,888,920	92,040,000	用人費用	87,246,000	
44,838,357	45,936,000	正式員額薪資	42,972,000	較上年度預算數45,936,000元，減少2,964,000元。
44,838,357	45,936,000	職員薪金	42,972,000	教職員72人薪金(詳用人費用彙計表)(含教育部補助導師費324,000元)。
2,203,031	1,948,320	聘僱及兼職人員薪資	1,948,320	較上年度預算數1,948,320元，無增減。
2,203,031	1,948,320	兼職人員酬金	1,948,320	
			158,400	國中部教師代課鐘點費，本校國中部編制教師總人數15人，按9分之1計，編列2人，每人220節，總節數2人*220節=440節，每節360元。
			237,600	高中職部教師代課鐘點費，本校高中職部編制教師總人數30人，按9分之1計，編列3人，每人18節11月，總節數3人*18節*11月=594節，每節400元。
			528,000	專業綜合職能兼課教師鐘點費，30節*44週*400元。
			211,200	幼兒園、國小部教師代課鐘點費，本校幼兒園及國小部編制教師總人數26人，按9分之1計，編列3人，每人220節，總節數3人*220節=660節，每節320元。
			432,000	補助調整授課特教教師鐘點費，15人*2節*40週*360元(教育部補助款)。
			307,200	補助調整授課特教教師鐘點費，12人*2節*40週*320元(教育部補助款)。
			73,920	補助調整授課鐘點費之外聘教師勞、健保及勞退費用(教育部補助款)。
409,115	663,027	超時工作報酬	548,840	較上年度預算數663,027元，減少114,187元。
409,115	663,027	加班費	548,840	
			452,995	不休假出勤加班費。
			1,480	資源中心辦理研習活動加班費。
			15,000	資源中心辦理鑑定安置輔導工作加班費。
			8,510	暑期泳訓班工作人員加班費。
			70,855	教職員趕辦業務加班費。

# 臺北市地方教育發展基金－臺北市立啟明學校

## 基金用途－特殊教育計畫明細表

中華民國111年度

單位：新臺幣元

前年度 決算數	上年度 預算數	科 目	本 年 度 預 算 數	說 明
9,434,135	10,524,000	獎金	9,509,500	較上年度預算數10,524,000元，減少1,014,500元。
4,217,340	4,782,000	考績獎金	4,298,000	依考績法規定核發之獎金。
5,216,795	5,742,000	年終獎金	5,211,500	依規定於年節加發之獎金。
26,185,999	26,748,672	退休及卹償金	26,299,728	較上年度預算數26,748,672元，減少448,944元。
26,185,999	26,748,672	職員退休及離職金	26,299,728	
			3,498,768	提撥退撫基金。
			22,800,960	退休人員月退休金：58人* $\text{\$}31,600 \times 12 \text{月} = 21,993,600 \text{元}$ ；退休遺族月撫慰金：4人* $\text{\$}16,820 \times 12 \text{月} = 807,360 \text{元}$ ；合計22,800,960元。
5,818,283	6,219,981	福利費	5,967,612	較上年度預算數6,219,981元，減少252,369元。
4,431,996	3,806,472	分擔員工保險費	3,551,184	分擔公保、勞保、健保費。
142,000	371,840	傷病醫藥費	373,040	
			3,440	幼兒園教保服務人員及廚工健康檢查費，4人* $\text{\$}860 \text{元}$ 。
			56,000	健康檢查補助費，16人* $\text{\$}3,500 \text{元}$ 。
			304,000	健康檢查補助費，19人* $\text{\$}16,000 \text{元}$ 。
			9,600	職業安全衛生健康檢查經費，8人* $\text{\$}1,200 \text{元}$ 。
404,476	501,480	員工通勤交通費	492,240	
			60,480	兼行政教師上下班交通費，8人* $\text{\$}12 \text{月} * 630 \text{元}$ 。
			75,600	兼行政教師上下班交通費，5人* $\text{\$}12 \text{月} * 1,260 \text{元}$ 。
			189,000	教師上下班交通費，15人* $\text{\$}10 \text{月} * 1,260 \text{元}$ 。
			113,400	教師上下班交通費，18人* $\text{\$}10 \text{月} * 630 \text{元}$ 。
			30,240	教師上下班交通費，3人* $\text{\$}10 \text{月} * 1,008 \text{元}$ 。
			23,520	教師上下班交通費，2人* $\text{\$}10 \text{月} * 1,176 \text{元}$ 。
839,811	1,540,189	其他福利費	1,551,148	
			240,000	休假旅遊補助費。
			6,000	教職員遺族三節慰問金，1人* $\text{\$}6,000 \text{元}$ 。
			96,000	退休人員三節慰問金，16人* $\text{\$}6,000 \text{元}$ 。

# 臺北市地方教育發展基金－臺北市立啟明學校

## 基金用途－特殊教育計畫明細表

中華民國111年度

單位：新臺幣元

前年度 決算數	上年度 預算數	科 目	本 年 度 預 算 數	說 明
			125,420	結婚補助，31,355元*2月*2人。
			365,000	喪葬補助，36,500元*5月*2人。
			718,728	子女教育補助費。
6,454,883	7,805,000	服務費用	7,937,000	
1,426,264	1,939,326	水電費	1,712,800	較上年度預算數1,939,326元，減少226,526元。
1,149,786	1,288,000	工作場所電費	1,126,000	
			40,000	暑期泳訓班電費補助費(室內)。
			1,038,000	班級電費。
			48,000	資源中心電費。
132,636	196,526	工作場所水費	132,000	
			12,000	資源中心水費。
			105,000	班級水費。
			15,000	暑期泳訓班水費補助費(室內)。
143,842	454,800	氣體費	454,800	
			136,800	學生宿舍瓦斯費(收支對列)。
			318,000	溫水游泳池瓦斯費。
133,620	330,998	郵電費	330,385	較上年度預算數330,998元，減少613元。
12,996	24,598	郵費	23,985	
			23,985	郵寄通知單及期刊等費用。
120,624	306,400	電話費	306,400	聯繫家長及公務用電話費。
196,161	175,800	旅運費	175,800	較上年度預算數175,800元，無增減。
45,081	143,600	國內旅費	143,600	
			7,200	教職員工外出洽公、參加活動等短程車資。
			41,850	校外教學隨隊人員出差旅費，9人*3天*1,550元。
			88,350	教職員工因公出差旅費。
			6,200	資源中心工作人員因公出差旅費。
	15,000	貨物運費	15,000	各項教具搬運費。
151,080	17,200	其他旅運費	17,200	
			17,200	學生參加表演及比賽等活動交通費。
289,425	798,620	印刷裝訂與廣告費	767,400	較上年度預算數798,620元，減少31,220元。
289,425	798,620	印刷及裝訂費	767,400	

# 臺北市地方教育發展基金－臺北市立啟明學校

## 基金用途－特殊教育計畫明細表

中華民國111年度

單位：新臺幣元

前年度 決算數	上年度 預算數	科 目	本 年 度 預 算 數	說 明
			350,000	視障學生用書編製費。
			15,000	才藝表演活動海報、請柬、入場券印製費。
			100,000	招生及教學資料印製費。
			172,800	影印機使用費，4臺*12月*6,000張* 0.6元。
			3,600	辦理特教輔導工作暨國中特教成效評鑑資料印刷費及裝訂費等。
			15,000	運動會海報、請柬、獎狀等印製費。
			1,000	辦理國民教育輔導團業務資料印刷裝訂費用(新增)。
			110,000	資源中心巡迴輔導資料及宣導刊物印刷費(含特推會手冊)。
1,329,168	1,702,800	修理保養及保固費	1,743,600	較上年度預算數1,702,800元，增加40,800元。
529,065	425,000	一般房屋修護費	455,000	
			425,000	校舍建築物等修繕維護費。
			30,000	教學區房屋修繕費(太陽光電發電設備售電回饋)(新增)。
265,066	403,000	機械及設備修護費	433,800	
			30,000	監控及抽排水設備維護費(太陽光電發電設備售電回饋)(新增)。
			12,000	暑期泳訓班場地設備維護費。
			26,800	電腦設備維護費(電腦專案計畫)。
			96,000	中央空調檢修保養費。
			36,000	高壓電定期檢修保養費。
			30,000	發電機保養費。
			96,000	電梯保養費。
			36,000	宿舍熱水鍋爐定期檢修保養費。
			63,000	游泳池鍋爐定期檢修保養費。
			8,000	高中職部學生電腦課程用維護費，2學期*4,000元(收支對列)。
21,700	47,000	交通及運輸設備修護費	47,000	廣播及通訊系統養護費。
513,337	827,800	雜項設備修護費	807,800	
			60,000	飲水機維護費。
			60,000	樂器養護費。

# 臺北市地方教育發展基金－臺北市立啟明學校

## 基金用途－特殊教育計畫明細表

中華民國111年度

單位：新臺幣元

前年度 決算數	上年度 預算數	科 目	本 年 度 預 算 數	說 明
			21,000	立體複印機養護費。
			66,000	各式教具養護費。
			110,000	點字製作設備養護費。
			80,000	資源中心視障器材維修費。
			50,400	水塔及水池清潔費。
			20,000	電動鐵門檢修保養費。
			246,000	冷氣機養護費。
			30,000	錄音等教學器材養護費。
			50,000	輔具維修費。
			14,400	國中小游泳池各項設施維護費，4班*3,600元(游泳池水電清潔維護費)。
1,663,697	1,563,516	一般服務費	1,613,664	較上年度預算數1,563,516元，增加50,148元。
5,031	1,008	佣金、匯費、經理費及手續費	1,008	委託超商代收學雜費手續費，84人*2學期*6元。
57,426	421,040	外包費	508,656	
			423,880	游泳池救生員外包費，1人*10月*42,388元。
			84,776	暑期泳訓班救生員外包費，1人*2月*42,388元。
1,497,240	997,468	計時與計件人員酬金	960,000	
			960,000	補助聘用特教教師助理員經費，2人*480,000元。
104,000	144,000	體育活動費	144,000	
			144,000	文康活動費，本校編列教職員72人，每人編列2,000元。
1,416,548	1,293,940	專業服務費	1,593,351	較上年度預算數1,293,940元，增加299,411元。
982,158	1,039,400	講課鐘點、稿費、出席審查及查詢費	1,343,811	
			20,400	校內各項刊物稿費，30千字*680元。
			56,000	分組活動外聘教師鐘點費，28節*2,000元。
			201,600	特教班教材編輯費，28班*12月*600元。
			40,000	辦理國民教育輔導團精進教學研習外聘講師鐘點費，20節*2,000元(新增)。



# 臺北市地方教育發展基金－臺北市立啟明學校

## 基金用途－特殊教育計畫明細表

中華民國111年度

單位：新臺幣元

前年度 決算數	上年度 預算數	科 目	本 年 度 預 算 數	說 明
			360,000	暑期泳訓班教練鐘點費，720節*500元。
			6,000	小田園教育體驗學習外聘講師鐘點費，3節*2,000元。
			40,000	教師專業成長外聘講師鐘點費，20節*2,000元。
			50,000	視障成人教育班助理講師鐘點費，100節*500元。
			100,000	視障成人教育班講師鐘點費，100節*1,000元。
			12,000	校外環境教育及能源教育等講座鐘點費，6節*2,000元(太陽光電發電設備售電回饋)(新增)。
			4,000	校內講座教師鐘點費，4節*1,000元(太陽光電發電設備售電回饋)(新增)。
			10,000	環境教育專家學者出席費，4人次*2,500元(太陽光電發電設備售電回饋)(新增)。
			40,000	輔導活動外聘講師鐘點費，20節*2,000元。
			50,000	課後社團活動講師鐘點費，125節*400元。
			9,600	性別平等教育行為人8小時性平課程教師鐘點費，24節*400元。
			3,000	性別平等教育宣導活動及研習外聘講師鐘點費，2節*1,500元。
			15,000	性別平等教育性平事件諮詢會議專家學者出席費，6人次*2,500元。
			4,011	特教輔導工作暨國中特教成效評鑑訪評委員會議及入校訪評出席費二代健保補充保費。
			210,000	特教輔導工作暨國中特教成效評鑑訪評委員會議及入校訪評出席費，84人次*2,500元。
			10,200	資源中心特約稿費，15千字*680元。
			30,000	資源中心鑑定安置輔導工作專家學者出席費，12人次*2,500元。
			72,000	資源中心各項研習外聘講師鐘點費，36節*2,000元。
192,330	199,740	委託檢驗(定)試驗認證費	199,740	

# 臺北市地方教育發展基金－臺北市立啟明學校

## 基金用途－特殊教育計畫明細表

中華民國111年度

單位：新臺幣元

前年度 決算數	上年度 預算數	科 目	本 年 度 預 算 數	說 明
			86,340	學生宿舍大樓沉陷傾斜監測評估費。
			8,400	飲水機水質檢驗費，7臺*1,200元。
			38,000	消防安全維護暨檢驗費(2次)。
			67,000	建築物公共安全檢查簽證申報費(一年一編)。
	4,800	試務甄選費	4,800	教師甄選試務費用。
177,360		電腦軟體服務費		
64,700	50,000	其他專業服務費	45,000	
			18,000	國小部學童午餐指導費，2班*2人*9月*500元。
			27,000	幼兒部學童午餐指導費，3班*2人*9月*500元。
12,102,236	8,741,000	材料及用品費	11,276,000	
1,066,244	6,967,900	使用材料費	9,699,211	較上年度預算數6,967,900元，增加2,731,311元。
1,066,244	6,967,900	設備零件	9,699,211	
			30,000	高中職部學生電腦課程用耗材及零組件等，2學期* 15,000元(收支對列)。
			20,000	家事及餐飲用具。
			30,000	康樂及體育用具。
			40,000	職場實習工具。
			3,000,000	高中職師生用教科書及補充教材，2學期* 1,500,000元。
			2,880,000	國中小師生用教科書及補充教材，2學期* 1,440,000元。
			16,000	保健醫療用具。
			50,000	電腦耗材。
			433,411	各科教學用具。
			25,000	綠屋頂計畫用栽培箱、棚架、防蟲網、遮光網等。
			15,000	綠屋頂計畫用定時器、過濾器、滴灌管、水管及接頭等。
			14,600	資源中心巡迴輔導教輔具。
			2,100,000	演藝廳座椅，350組*6,000元(工程經費移列)(新增)。

# 臺北市地方教育發展基金－臺北市立啟明學校

## 基金用途－特殊教育計畫明細表

中華民國111年度

單位：新臺幣元

前年度決算數	上年度預算數	科 目	本 年 度 預 算 數	說 明
			108,000	吸頂式循環風扇，24組*4,500元(工程經費移列)(新增)。
			325,000	節能循環扇,100盞*3,250元(新增)。
			50,000	輔具(班級設備費移列)。
			5,000	木吉他1把(班級設備費移列)(新增)。
			8,800	零件分類車1臺(班級設備費移列)(新增)。
			78,000	網路型聽書機，20臺*3,900元(班級設備費移列)。
			68,800	AHD五百萬畫素攝影機，16支*4,300元(班級設備費移列)(新增)。
			180,600	防焰遮光窗簾，43樘*4,200元(班級設備費移列)(新增)。
			47,200	餐桌，8張*5,900元(班級設備費移列)(新增)。
			52,000	餐椅，32張*1,625元(班級設備費移列)(新增)。
			19,600	工作推車，4臺*4,900元(班級設備費移列)(新增)。
			56,700	電腦設備維護及管理費，9班*6,300元。
			13,000	小田園教育體驗學習種植容器及農具器材等。
			32,500	節能循環扇，10盞*3,250元(太陽光電發電設備售電回饋)(新增)。
11,035,992	1,773,100	用品消耗	1,576,789	較上年度預算數1,773,100元，減少196,311元。
108,785	238,450	辦公(事務)用品	258,200	
			160,000	印製點字書及大字體課本用紙。
			64,200	教學用文具紙張簿冊費。
			9,000	資源中心巡迴輔導辦公用文具等。
			5,000	資源中心CD、CD套等有聲書。
			20,000	教育宣導用文具紙張等(太陽光電發電設備售電回饋)(新增)。
10,267,824	85,000	報章雜誌	85,000	
			5,000	資源中心有關視障新知的期刊、特教宣導影片等。
			80,000	訂閱圖書雜誌及特教刊物等費用。

# 臺北市地方教育發展基金－臺北市立啟明學校

## 基金用途－特殊教育計畫明細表

中華民國111年度

單位：新臺幣元

前年度 決算數	上年度 預算數	科 目	本 年 度 預 算 數	說 明
142,500	200,000	農業與園藝用品及環境美化費	200,000	校園植栽景觀美化費用。
17,252	187,040	化學藥劑與實驗用品		
39,091		服裝		
15,142	15,000	醫療用品(非醫療院所使用)	15,000	健康中心藥品費。
445,398	1,047,610	其他用品消耗	1,018,589	
			2,200	辦理國民教育輔導團業務用文具、辦公事務用品等雜支(新增)。
			6,800	辦理國民教育輔導團相關研習會議逾時誤餐餐盒費用，68人次*100元(新增)。
			2,870	場地布置、雜支等費用(太陽光電發電設備售電回饋)(新增)。
			15,000	運動會用茶水、獎品等。
			30,000	運動會場地佈置等材料。
			10,400	運動會逾時誤餐餐盒費用，104人次*100元。
			2,400	性別平等教育宣導活動所需材料、媒材及有獎徵答獎品等。
			23,000	輔導活動道具及材料等。
			6,800	輔導活動有獎徵答等獎品。
			1,400	國小部學生活動費，7人*2學期*100元。
			36,000	小田園教育體驗學習菜苗、種子及培養土等。
			1,200	辦理甄選工作逾時誤餐餐盒費用，12人次*100元。
			3,000	暑期泳訓班教學環境佈置費。
			5,000	暑期泳訓班雜支費用。
			10,000	暑期泳訓班教學器材。
			14,400	國中小游泳池消毒及清潔用品，4班*3,600元(游泳池水電清潔維護費)。
			10,000	兒童節慶活動費。
			20,800	按摩、資訊、點字、閱讀及校慶等各項競賽獎品。
			19,850	才藝表演舞臺佈置等費用。

# 臺北市地方教育發展基金－臺北市立啟明學校

## 基金用途－特殊教育計畫明細表

中華民國111年度

單位：新臺幣元

前年度 決算數	上年度 預算數	科 目	本 年 度 預 算 數	說 明
			52,000	辦理各項慶典等活動費用。
			100,000	辦理校外教學等各項活動費用。
			64,000	印大字體課本用碳粉。
			10,000	按摩理療教學用材料。
			190,000	職業探索課程用材料。
			152,000	垃圾袋、衛生紙及各項清潔消毒用品等。
			50,000	語言藝術課程材料費。
			40,000	辦理各項活動及會議逾時誤餐餐盒費用，400人次*100元。
			20,000	學生參加比賽及體驗營活動來賓逾時誤餐餐盒費用，200人次*100元。
			24,520	資源中心辦理鑑定安置輔導及研習用耗材。
			15,000	資源中心巡輔業務用相關用品等。
			12,000	資源中心辦理各項活動逾時誤餐餐盒費用，120人次*100元。
			5,000	資源中心辦理鑑定安置輔導工作逾時誤餐餐盒費用，50人次*100元。
			23,200	辦理特教輔導工作暨國中特教成效評鑑相關會議逾時誤餐餐盒費用，232人次*100元。
			8,189	辦理特教輔導工作暨國中特教成效評鑑業務用文具用品及耗材等。
			16,560	暑期泳訓班用消毒劑，72班*230元。
			15,000	綠屋頂計畫用栽培介質、種苗、農藝用品等。
4,089,300	4,119,000	租金、償債、利息及相關手續費	4,119,000	
14,400		地租及水租		
14,400		場地租金		
4,072,500	4,114,200	交通及運輸設備租金	4,114,200	較上年度預算數4,114,200元，無增減。
4,072,500	4,114,200	車租	4,114,200	
			14,200	輔導活動車租。
			4,100,000	學生免費通學專車車租，5日*40週*5輛*4,100元。

# 臺北市地方教育發展基金－臺北市立啟明學校

## 基金用途－特殊教育計畫明細表

中華民國111年度

單位：新臺幣元

前年度 決算數	上年度 預算數	科 目	本 年 度 預 算 數	說 明
2,400	4,800	雜項設備租金	4,800	較上年度預算數4,800元，無增減。
2,400	4,800	雜項設備租金	4,800	電錶月租費，12月*400元。
		稅捐及規費(強制費)	2,000	
		土地稅	1,000	較上年度預算數0元，增加1,000元。
		一般土地地價稅	1,000	租用本校校地設置無障礙語音提款機之地價稅(新增)。
		房屋稅	1,000	較上年度預算數0元，增加1,000元。
		一般房屋稅	1,000	租用本校校地設置無障礙語音提款機之房屋稅(新增)。
1,048,795	634,000	會費、捐助、補助、分攤、照護、救濟與交流活動費	582,000	
341,300	32,000	捐助、補助與獎助	34,000	較上年度預算數32,000元，增加2,000元。
339,500	32,000	獎助學員生給與	34,000	
			10,000	教育關懷獎每校推薦1名學生獎助金。
			18,000	高中職優秀學生獎學金，9班*2學期* 1,000元。
			6,000	國中部優秀學生獎學金，3班*2學期* 1,000元。
1,800		其他捐助、補助與獎助		
707,495	602,000	補貼、獎勵、慰問、照護與救濟	548,000	較上年度預算數602,000元，減少54,000元。
246,612		獎勵費用	75,000	
			10,800	依「臺北市公立高級中等以下學校獎勵教師獎金發給要點」發放之獎勵，3人*3,600元(新增)。
			64,200	敬師活動費，107人*600元。
460,883	602,000	其他補貼、獎勵、慰問、照護與救濟	473,000	
			374,000	國高中職清寒學生餐費補助，34人*200日*55元。
			200	配合預算編列至千元，增列進位數200元。
			92,800	補助學校午餐使用有機蔬菜或有機米計畫，145人*40週*16元。
			6,000	家境困苦學生生活補助費(收支對列)。
11,099	112,000	其他	121,000	

# 臺北市地方教育發展基金－臺北市立啟明學校

## 基金用途－特殊教育計畫明細表

中華民國111年度

單位：新臺幣元

前年度 決算數	上年度 預算數	科 目	本 年 度 預 算 數	說 明
11,099	112,000	其他支出	121,000	較上年度預算數112,000元，增加9,000元。
11,099	112,000	其他	121,000	
			100,800	執行學生路隊安全導護費及義工保險費。
			2,900	義工保險費。
			7,300	班級自治費，73人*2學期*50元。
			10,000	退休人員紀念品，2人*5,000元(由教育局移列)。

# 臺北市地方教育發展基金－臺北市立啟明學校

## 基金用途－一般行政管理計畫明細表

中華民國111年度

單位：新臺幣元

前年度 決算數	上年度 預算數	科 目	本 年 度 預 算 數	說 明
31,845,640	32,228,000	合計	34,836,000	
28,860,057	28,922,000	用人費用	30,489,000	
16,643,895	16,944,000	正式員額薪資	18,108,000	較上年度預算數16,944,000元，增加1,164,000元。
12,239,775	12,972,000	職員薪金	14,856,000	職員22人薪金(詳用人費用彙計表)。
3,210,720	2,940,000	工員工資	2,220,000	工員6人薪金(詳用人費用彙計表)。
1,193,400	1,032,000	警餉	1,032,000	校警2人薪金(詳用人費用彙計表)。
2,258,142	1,990,884	聘僱及兼職人員薪資	1,990,884	較上年度預算數1,990,884元，無增減。
2,254,367	1,990,884	約僱職員薪金	1,990,884	約僱人員5人薪金(詳聘用及約僱人員明細表)。
3,775		兼職人員酬金		
913,129	913,370	超時工作報酬	920,842	較上年度預算數913,370元，增加7,472元。
913,129	913,370	加班費	920,842	
			664,893	不休假出勤加班費。
			77,424	約僱人員不休假出勤加班費。
			30,525	職員趕辦業務加班費(統籌業務費)。
			148,000	生活輔導員值勤加班費。
4,676,677	4,819,866	獎金	4,953,738	較上年度預算數4,819,866元，增加133,872元。
2,239,071	2,453,000	考績獎金	2,442,000	依考績法規定核發之獎金。
2,437,606	2,366,866	年終獎金	2,511,738	
			2,262,872	依規定於年節加發之獎金。
			248,866	約僱人員依規定於年節加發之獎金。
1,555,055	1,549,164	退休及卹償金	1,744,284	較上年度預算數1,549,164元，增加195,120元。
1,330,307	1,313,964	職員退休及離職金	1,566,684	
			1,447,248	提撥退撫基金。
			119,436	約僱人員提撥離職儲金。
224,748	235,200	工員退休及離職金	177,600	提撥勞工退休準備金。
2,813,159	2,704,716	福利費	2,771,252	較上年度預算數2,704,716元，增加66,536元。
1,972,948	1,791,156	分擔員工保險費	1,882,140	
			1,649,172	分擔公保、勞保、健保費。
			232,968	約僱人員分擔勞保、健保費。



# 臺北市地方教育發展基金－臺北市立啟明學校

## 基金用途－一般行政管理計畫明細表

中華民國111年度

單位：新臺幣元

前年度 決算數	上年度 預算數	科 目	本 年 度 預 算 數	說 明
294,252	385,560	員工通勤交通費	329,112	
			37,800	約僱人員上下班交通費，5人*12月*630元。
			75,600	員工上下班交通費，5人*12月*1,260元。
			36,288	員工上下班交通費，3人*12月*1,008元。
			28,224	員工上下班交通費，2人*12月*1,176元。
			151,200	員工上下班交通費，20人*12月*630元。
545,959	528,000	其他福利費	560,000	
			480,000	休假旅遊補助費。
			80,000	約僱人員休假旅遊補助費。
2,718,158	3,028,000	服務費用	4,064,000	
6,720	7,200	郵電費	7,200	較上年度預算數7,200元，無增減。
6,720	7,200	電話費	7,200	校園安全保全專線電話費用等。
2,076,960	2,226,000	一般服務費	3,262,000	較上年度預算數2,226,000元，增加1,036,000元。
2,010,960	2,160,000	外包費	3,192,000	職工(技工、工友)業務外包費，7人*12月*38,000元。
66,000	66,000	體育活動費	70,000	文康活動費，本校編列教職員22人，工員6人，校警2人，約聘僱人員5人，合計35人，每人編列2,000元。
482,160	642,400	專業服務費	642,400	較上年度預算數642,400元，無增減。
482,160	642,400	其他專業服務費	642,400	校園安全機械定點、機動巡邏等保全費用。
152,318	152,400	公共關係費	152,400	較上年度預算數152,400元，無增減。
152,318	152,400	公共關係費	152,400	校長特別費，12月*12,700元。
254,425	265,000	材料及用品費	270,000	
254,425	265,000	用品消耗	270,000	較上年度預算數265,000元，增加5,000元。
254,425	258,800	辦公(事務)用品	259,500	
			258,875	統籌業務費計算如下：幼兒園7班、國小6班、國中5班、高中3班、高職7班，1,210元*8班*12月=116,160元，810元*16班*12月=155,520元，640元*4班*12月=30,720元，以上合計302,400元，除依實際需求移列加班費30,525元及會費13,000元外，其餘如列數。
			625	配合預算編列至千元，增列進位數625元。

# 臺北市地方教育發展基金－臺北市立啟明學校

## 基金用途－一般行政管理計畫明細表

中華民國111年度

單位：新臺幣元

前年度 決算數	上年度 預算數	科 目	本 年 度 預 算 數	說 明
	6,200	服裝	10,500	
			2,200	校警皮鞋，2人*1雙*1,100元。
			800	校警服裝配備，2人*400元。
			3,000	校警夏服，2人*1套*1,500元(成立第37年)。
			4,400	校警冬服，2人*1套*2,200元(新增)。
			100	校警襪子，2雙*50元。
13,000	13,000	會費、捐助、補助、分攤、照 護、救濟與交流活動費	13,000	
13,000	13,000	會費	13,000	較上年度預算數13,000元，無增減。
13,000	13,000	職業團體會費	13,000	
			2,000	護理師2人公會會費(統籌業務費)。
			11,000	專業人員公會會費(統籌業務費)。

# 臺北市地方教育發展基金－臺北市立啟明學校

## 基金用途－建築及設備計畫明細表

中華民國111年度

單位：新臺幣元

前年度 決算數	上年度 預算數	科 目	本 年 度 預 算 數	說 明
22,940,503	12,519,000	合計	14,132,000	
22,940,503	12,519,000	購建固定資產、無形資產及非理財 目的之長期投資	14,132,000	
13,489,871	4,474,000	購建固定資產	5,020,000	
13,489,871	4,474,000	一般建築及設備計畫	5,020,000	
6,609,376		人工跑道暨綜合球場整修 工程		
6,609,376		興建土地改良物		
		宿舍無障礙電梯汰換工程	2,053,000	
		擴充改良房屋建築及設 備	2,053,000	
			1,699,000	一、施工費。
			320,508	二、委託技術服務費(總包價 法)(含電梯變更使用作業費)。
			33,492	三、工程管理費(按施工費約 2%提列)。
1,933,637	2,677,000	班級設備	2,359,800	
1,085,000	2,076,000	購置機械及設備	1,406,800	
			70,000	新購輔具。
			420,000	汰換柏金斯點字機(標準型 )，15臺*28,000元。
			326,800	汰換高亮度投影機組1組。
			250,000	汰換桌上型擴視機，2臺 *125,000元。
			170,000	汰換語音型擴視機，2臺 *85,000元。
			170,000	汰換遠近型擴視機，2臺 *85,000元。
251,300	333,000	購置交通及運輸設備	29,000	
			29,000	汰換16埠AHD監視錄影主機1 臺。
597,337	268,000	購置雜項設備	924,000	
			12,000	新購電子琴1臺。
			17,000	新購磁性建構片1組。
			54,000	新購攀岩機1臺。
			12,000	新購感覺刺激體驗組1組。
			38,000	新購觸覺平衡套組1組。

# 臺北市地方教育發展基金－臺北市立啟明學校

## 基金用途－建築及設備計畫明細表

中華民國111年度

單位：新臺幣元

前年度 決算數	上年度 預算數	科 目	本 年 度 預 算 數	說 明
			60,000	新購全自動身高體重測量器1臺。
			70,000	新購肩背式鍵盤合成器，2組*35,000元。
			28,000	新購魏氏成人智力量表第四版1套。
			17,000	新購電木箱鼓組1組。
			65,000	新購水底吸塵器1臺。
			140,000	新購義式全自動咖啡機1臺。
			71,000	新購數位電鋼琴1臺。
			80,000	汰換飲水機(冰溫熱三用語音及點字)，4臺*20,000元。
			13,600	汰換碎紙機1臺。
			112,000	汰換斜躺健身車，2臺*56,000元。
			53,000	汰換桌球桌組，2組*26,500元。
			38,000	汰換背負式吹葉機，2臺*19,000元。
			22,000	汰換手持無線吸塵器1臺。
			21,400	汰換雙門冰箱1臺。
596,821	597,000	資訊設備	607,200	
596,821	597,000	購置機械及設備	607,200	
			418,200	汰換桌上型電腦(含顯示器)，17部*24,600元(電腦專案計畫)。
			55,000	新購筆記型電腦，2部*27,500元(電腦專案計畫)。
			134,000	汰換網路及資訊周邊設備(電腦專案計畫)。
4,350,037	1,200,000	校園設備		
1,473,845		購置機械及設備		
2,876,192	1,200,000	購置雜項設備		
50,000	144,000	購置無形資產	144,000	
50,000	144,000	一般建築及設備計畫	144,000	
50,000	144,000	資訊設備	144,000	
50,000	144,000	購置電腦軟體	144,000	

# 臺北市地方教育發展基金－臺北市立啟明學校

## 基金用途－建築及設備計畫明細表

中華民國111年度

單位：新臺幣元

前年度 決算數	上年度 預算數	科 目	本 年 度 預 算 數	說 明
			144,000	電腦教學軟體費(電腦專案計畫)。
9,400,632	7,901,000	遞延支出	8,968,000	
9,400,632	7,901,000	一般建築及設備計畫	8,968,000	
		演藝廳改善工程	6,200,000	
		遞延修繕房屋建築支出	6,200,000	
			5,592,370	一、施工費。
			496,490	二、委託技術服務費(總包價法)(含室內裝修圖說審查及竣工查驗)。
			111,140	三、工程管理費(按施工費約2%提列)。
		宿舍右側2F-3F浴廁整修工程	2,768,000	
		遞延修繕房屋建築支出	2,768,000	
			2,532,758	一、施工費。
			184,891	二、委託技術服務費(總包價法)。
			50,351	三、工程管理費(按施工費約2%提列)。
9,400,632	7,901,000	校園整修工程		
9,400,632	7,901,000	遞延修繕房屋建築支出		

本 頁 空 白

# 預算參考表

# 臺北市地方教育發展基金－臺北市立啟明學校

## 預計平衡表

中華民國111年12月31日

單位：新臺幣千元

109年(前年) 12月31日 決算數	科 目	111年12月31日 預計數	110年12月31日 預計數	比較增減(-)
4,359,670	資產合計	4,345,484	4,355,082	-9,598
4,359,670	資產	4,345,484	4,355,082	-9,598
23,385	流動資產	9,199	18,797	-9,598
22,091	現金	7,905	17,503	-9,598
22,091	銀行存款	7,905	17,503	-9,598
933	應收款項	933	933	
933	其他應收款	933	933	
360	預付款項	360	360	
360	預付費用	360	360	
24,334	投資、長期應收款項、貸墊款及準備金	24,334	24,334	
24,334	準備金	24,334	24,334	
12,201	退休及離職準備金	12,201	12,201	
12,132	其他準備金	12,132	12,132	
4,311,952	其他資產	4,311,952	4,311,952	
4,311,952	什項資產	4,311,952	4,311,952	
99	暫付及待結轉帳項	99	99	
4,311,853	代管資產	4,311,853	4,311,853	
4,359,670	負債及基金餘額合計	4,345,484	4,355,082	-9,598
4,332,852	負債	4,332,852	4,332,852	
5,986	流動負債	5,986	5,986	
5,986	應付款項	5,986	5,986	
4,677	應付代收款	4,677	4,677	
1,309	應付費用	1,309	1,309	
4,326,866	其他負債	4,326,866	4,326,866	
4,326,866	什項負債	4,326,866	4,326,866	
2,803	存入保證金	2,803	2,803	
12,201	應付退休及離職金	12,201	12,201	
4,311,853	應付代管資產	4,311,853	4,311,853	
9	暫收及待結轉帳項	9	9	
26,818	基金餘額	12,632	22,230	-9,598
26,818	基金餘額	12,632	22,230	-9,598
26,818	基金餘額	12,632	22,230	-9,598
26,818	累積餘額	12,632	22,230	-9,598

註：1.信託代理與保證資產(負債)前年度決算數306,152元，上年度預計數306,152元，本年度預計數306,152元。2.或有資產(負債)0元。3.本基金自93年度起，本固定項目分開原則，將屬長期固定帳項，包括固定資產26,938,457元、無形資產288,161元及長期債務0元等，另立帳類管理，未納入本表。



## 臺北市地方教育發展基

## 各項費用

中華民國

前年度 決算數	上年度 預算數	計畫別		合計	特殊教育計畫
		用途別科目			
167,381,376	158,198,000	合計		160,251,000	111,283,000
117,748,977	120,962,000	用人費用		117,735,000	87,246,000
61,482,252	62,880,000	正式員額薪資		61,080,000	42,972,000
57,078,132	58,908,000	職員薪金		57,828,000	42,972,000
3,210,720	2,940,000	工員工資		2,220,000	
1,193,400	1,032,000	警餉		1,032,000	
4,461,173	3,939,204	聘僱及兼職人員薪資		3,939,204	1,948,320
2,254,367	1,990,884	約僱職員薪金		1,990,884	
2,206,806	1,948,320	兼職人員酬金		1,948,320	1,948,320
1,322,244	1,576,397	超時工作報酬		1,469,682	548,840
1,322,244	1,576,397	加班費		1,469,682	548,840
14,110,812	15,343,866	獎金		14,463,238	9,509,500
6,456,411	7,235,000	考績獎金		6,740,000	4,298,000
7,654,401	8,108,866	年終獎金		7,723,238	5,211,500
27,741,054	28,297,836	退休及卹償金		28,044,012	26,299,728
27,516,306	28,062,636	職員退休及離職金		27,866,412	26,299,728
224,748	235,200	工員退休及離職金		177,600	
8,631,442	8,924,697	福利費		8,738,864	5,967,612
6,404,944	5,597,628	分擔員工保險費		5,433,324	3,551,184
142,000	371,840	傷病醫藥費		373,040	373,040
698,728	887,040	員工通勤交通費		821,352	492,240
1,385,770	2,068,189	其他福利費		2,111,148	1,551,148
9,173,041	10,833,000	服務費用		12,001,000	7,937,000
1,426,264	1,939,326	水電費		1,712,800	1,712,800
1,149,786	1,288,000	工作場所電費		1,126,000	1,126,000
132,636	196,526	工作場所水費		132,000	132,000
143,842	454,800	氣體費		454,800	454,800
140,340	338,198	郵電費		337,585	330,385
12,996	24,598	郵費		23,985	23,985
127,344	313,600	電話費		313,600	306,400
196,161	175,800	旅運費		175,800	175,800

# 金－臺北市立啟明學校

## 彙計表

111年度

單位：新臺幣元

一般行政管理計畫	建築及設備計畫				
34,836,000	14,132,000				
30,489,000					
18,108,000					
14,856,000					
2,220,000					
1,032,000					
1,990,884					
1,990,884					
920,842					
920,842					
4,953,738					
2,442,000					
2,511,738					
1,744,284					
1,566,684					
177,600					
2,771,252					
1,882,140					
329,112					
560,000					
4,064,000					
7,200					
7,200					

# 臺北市地方教育發展基

## 各項費用

中華民國

前年度 決算數	上年度 預算數	計畫別		合計	特殊教育計畫
		用途別科目			
45,081	143,600	國內旅費		143,600	143,600
	15,000	貨物運費		15,000	15,000
151,080	17,200	其他旅運費		17,200	17,200
289,425	798,620	印刷裝訂與廣告費		767,400	767,400
289,425	798,620	印刷及裝訂費		767,400	767,400
1,329,168	1,702,800	修理保養及保固費		1,743,600	1,743,600
529,065	425,000	一般房屋修護費		455,000	455,000
265,066	403,000	機械及設備修護費		433,800	433,800
21,700	47,000	交通及運輸設備修護費		47,000	47,000
513,337	827,800	雜項設備修護費		807,800	807,800
3,740,657	3,789,516	一般服務費		4,875,664	1,613,664
5,031	1,008	佣金、匯費、經理費及手續費		1,008	1,008
2,068,386	2,581,040	外包費		3,700,656	508,656
1,497,240	997,468	計時與計件人員酬金		960,000	960,000
170,000	210,000	體育活動費		214,000	144,000
1,898,708	1,936,340	專業服務費		2,235,751	1,593,351
982,158	1,039,400	講課鐘點、稿費、出席審查及查詢費		1,343,811	1,343,811
192,330	199,740	委託檢驗(定)試驗認證費		199,740	199,740
	4,800	試務甄選費		4,800	4,800
177,360		電腦軟體服務費			
546,860	692,400	其他專業服務費		687,400	45,000
152,318	152,400	公共關係費		152,400	
152,318	152,400	公共關係費		152,400	
12,356,661	9,006,000	材料及用品費		11,546,000	11,276,000
1,066,244	6,967,900	使用材料費		9,699,211	9,699,211
1,066,244	6,967,900	設備零件		9,699,211	9,699,211
11,290,417	2,038,100	用品消耗		1,846,789	1,576,789
363,210	497,250	辦公(事務)用品		517,700	258,200
10,267,824	85,000	報章雜誌		85,000	85,000
142,500	200,000	農業與園藝用品及環境美化費		200,000	200,000
17,252	187,040	化學藥劑與實驗用品			



## 臺北市地方教育發展基

## 各項費用

中華民國

前年度 決算數	上年度 預算數	計畫別		合計	特殊教育計畫
		用途別科目			
39,091	6,200	服裝		10,500	
15,142	15,000	醫療用品(非醫療院所使用)		15,000	15,000
445,398	1,047,610	其他用品消耗		1,018,589	1,018,589
4,089,300	4,119,000	租金、償債、利息及相關手續費		4,119,000	4,119,000
14,400		地租及水租			
14,400		場地租金			
4,072,500	4,114,200	交通及運輸設備租金		4,114,200	4,114,200
4,072,500	4,114,200	車租		4,114,200	4,114,200
2,400	4,800	雜項設備租金		4,800	4,800
2,400	4,800	雜項設備租金		4,800	4,800
22,940,503	12,519,000	購建固定資產、無形資產及非理財目的 之長期投資		14,132,000	
13,489,871	4,474,000	購建固定資產		5,020,000	
6,609,376		興建土地改良物			
		擴充改良房屋建築及設備		2,053,000	
3,155,666	2,673,000	購置機械及設備		2,014,000	
251,300	333,000	購置交通及運輸設備		29,000	
3,473,529	1,468,000	購置雜項設備		924,000	
50,000	144,000	購置無形資產		144,000	
50,000	144,000	購置電腦軟體		144,000	
9,400,632	7,901,000	遞延支出		8,968,000	
9,400,632	7,901,000	遞延修繕房屋建築支出		8,968,000	
		稅捐及規費(強制費)		2,000	2,000
		土地稅		1,000	1,000
		一般土地地價稅		1,000	1,000
		房屋稅		1,000	1,000
		一般房屋稅		1,000	1,000
1,061,795	647,000	會費、捐助、補助、分攤、照護、救濟 與交流活動費		595,000	582,000
13,000	13,000	會費		13,000	
13,000	13,000	職業團體會費		13,000	
341,300	32,000	捐助、補助與獎助		34,000	34,000
339,500	32,000	獎助學員生給與		34,000	34,000

# 金－臺北市立啟明學校

## 彙計表

111年度

單位：新臺幣元

一般行政管理計畫	建築及設備計畫				
10,500	14,132,000				
	5,020,000				
	2,053,000				
	2,014,000				
	29,000				
	924,000				
	144,000				
	144,000				
	8,968,000				
	8,968,000				
13,000					
13,000					
13,000					

臺北市地方教育發展基

各項費用

中華民國

前年度 決算數	上年度 預算數	計畫別		合計	特殊教育計畫
		用途別科目			
1,800		其他捐助、補助與獎助			
707,495	602,000	補貼、獎勵、慰問、照護與救濟		548,000	548,000
246,612		獎勵費用		75,000	75,000
460,883	602,000	其他補貼、獎勵、慰問、照護與救濟		473,000	473,000
11,099	112,000	其他		121,000	121,000
11,099	112,000	其他支出		121,000	121,000
11,099	112,000	其他		121,000	121,000

# 金－臺北市立啟明學校

## 彙計表

111年度

單位：新臺幣元

一般行政管理計畫	建築及設備計畫				



# 臺北市地方教育發展基金－臺北市立啟明學校

## 員工人數彙計表

中華民國111年度

單位：人

計 畫 及 項 目	上年度最高可 進用員額數	本年度 增減(-)數	本年度最高可 進用員額數	說 明
合計	105	2	107	
特殊教育計畫部分	72		72	
職員	72		72	
一般行政管理計畫部分	33	2	35	
職員	18	4	22	
駐衛警	2		2	
技工	5		5	
工友	3	-2	1	
約僱	5		5	

註：1.本表約僱、聘用係指奉准有案之約聘僱人員。

2.外包費編列救生員1人及職工外包7人，計370萬656元。 3.計時與計件人員酬金編列特教助理員時薪，計96萬元。

本 頁 空 白

# 臺北市地方教育發展基

## 用人費用

中華民國

計畫及項目	合計	正式 員額 薪資	聘僱 人員 薪資	超時 工作 報酬	津貼	獎 金		
						年終獎金	考績獎金	其他
合計	117,735,000	61,080,000	1,990,884	1,469,682		7,723,238	6,740,000	
特殊教育計畫	87,246,000	42,972,000		548,840		5,211,500	4,298,000	
職員薪金	42,972,000	42,972,000						
兼職人員 酬金	1,948,320							
加班費	548,840			548,840				
考績獎金	4,298,000						4,298,000	
年終獎金	5,211,500					5,211,500		
職員退休 及離職金	26,299,728							
分擔員工 保險費	3,551,184							
傷病醫藥 費	373,040							
員工通勤 交通費	492,240							
其他福利 費	1,551,148							
一般行政管理計畫	30,489,000	18,108,000	1,990,884	920,842		2,511,738	2,442,000	
職員薪金	14,856,000	14,856,000						
工員工資	2,220,000	2,220,000						
警餉	1,032,000	1,032,000						
約僱職員 薪金	1,990,884		1,990,884					
加班費	920,842			920,842				
考績獎金	2,442,000						2,442,000	
年終獎金	2,511,738					2,511,738		
職員退休 及離職金	1,566,684							

# 金－臺北市立啟明學校

## 彙計表

111年度

單位：新臺幣元

退休及卹償金		資遣費	福 利 費					提繳費	兼任 人員 用人 費用
退休金	卹償金		分擔 保險費	傷病 醫藥費	提撥 福利金	員工通勤 交通費	其他		
28,044,012			5,433,324	373,040		821,352	2,111,148	1,948,320	
26,299,728			3,551,184	373,040		492,240	1,551,148	1,948,320	
26,299,728			3,551,184	373,040		492,240	1,551,148	1,948,320	
1,744,284			1,882,140			329,112	560,000		
1,566,684									

# 臺北市地方教育發展基

## 用人費用

中華民國

計畫及項目	合計	正式 員額 薪資	聘僱 人員 薪資	超時 工作 報酬	津貼	獎 金		
						年終獎金	考績獎金	其他
工員退休 及離職金	177,600							
分擔員工 保險費	1,882,140							
員工通勤 交通費	329,112							
其他福利 費	560,000							

註：1.本表兼任人員用人費用，係學校教職員兼課或請假代課鐘點費。  
 2.外包費編列救生員1人及職工外包7人，計370萬656元。  
 3.計時與計件人員酬金編列特教助理員時薪，計96萬元。

# 金－臺北市立啟明學校

## 彙計表

111年度

單位：新臺幣元

退休及卹償金		資遣費	福 利 費					提繳費	兼任人員用人費用
退休金	卹償金		分擔保險費	傷病醫藥費	提撥福利金	員工通勤交通費	其他		
177,600			1,882,140			329,112	560,000		

臺北市地方教育發展基

聘用及約僱

中華民國

區分及職稱	人數	擔任工作	聘用或約僱起訖期間	薪點	年需經費
合計	5				2,749,573
約僱人員小計	5				2,749,573
約僱人員(280)	4	負責住宿學生之生活照顧、管理及訓練事宜。	111/1/1-111/12/31	280	2,246,424
約僱人員(250)	1	協助教師教學活動及學生照護等事宜。	111/1/1-111/12/31	250	503,149

# 金－臺北市立啟明學校

## 人員明細表

111年度

單位：新臺幣元

小計	月			離職 儲金	經費來源 及其科目
	折合 金額	勞保 保險費	支 健康 保險費		
33,908	33,908				一般行政管理計畫
30,275	30,275				一般行政管理計畫



# 臺北市地方教育發展基金－臺北市立啟明學校

## 單位（或計畫）成本分析表

中華民國111年度

單位：新臺幣千元

計畫別	單位	單位成本(元)或 平均利(費)率	數量	預算數	說明
合計				160,251	
特殊教育計畫				111,283	
一般行政管理計畫				34,836	
建築及設備計畫				14,132	

# 臺北市地方教育發展基金－臺北市立啟明學校

## 5年來主要業務計畫分析表

中華民國111年度

單位：新臺幣千元

年度及項目	單位	數量	單位成本(元)或 平均利(費)率	金額	說明
(本)年度預算數 特殊教育計畫				111,283	
(上)年度預算數 特殊教育計畫				113,451	
(前)年度決算數 特殊教育計畫				112,595	
(108)年度決算數 特殊教育計畫				116,638	
(107)年度決算數 特殊教育計畫				115,600	

# 臺北市地方教育發展基金－臺北市立啟明學校

## 資本資產明細表

中華民國111年度

單位：新臺幣千元

項 目	取得成本 (期初餘額)	以前年度 累計折舊/ 長期投資 評 價	本 年 度 變 動				本年度累計折 舊/長期投資 評價變動數	期末餘額	
			增加		減少				主要增減 原因說明
			金額	類型	金額	類型			
合計	101,337	70,615	5,164		36		8,623	27,227	
土地改良物	7,056	1,218					665	5,172	
房屋及建築			2,053	增置			103	1,950	
機械及設備	50,258	37,357	2,014	增置			5,538	9,376	
交通及運輸 設備	4,637	3,506	29	增置			267	892	
雜項設備	39,206	28,533	924	增置			2,050	9,547	
電腦軟體	180		144	增置	36	無形資 產攤銷		288	