

中華民國 111 年度 4-0501486

臺北市總預算案

臺北市政府教育局主管

臺北市地方教育發展基金

臺北市立大學附設實驗國民小學附屬單位預算之分  
預算

(特別收入基金)

臺北市立大學附設實驗國民小學編

# 臺北市地方教育發展基金－臺北市立大學附設實驗國民小學

## 目次

中華民國111年度

一、財務摘要 .....	第 1 頁
二、業務計畫及預算概要 .....	第 3 -13 頁
三、預算主要表	
(一) 基金來源、用途及餘絀預計表 .....	第 15 頁
(二) 現金流量預計表 .....	第 16 頁
四、預算明細表	
(一) 基金來源－服務收入明細表 .....	第 17 頁
(二) 基金來源－財產處分收入明細表 .....	第 18 頁
(三) 基金來源－其他財產收入明細表 .....	第 19 頁
(四) 基金來源－公庫撥款收入明細表 .....	第 20 頁
(五) 基金來源－學雜費收入明細表 .....	第 21 頁
(六) 基金來源－雜項收入明細表 .....	第 22 頁
(七) 基金用途－國民教育計畫明細表 .....	第 23 -32 頁
(八) 基金用途－學前教育計畫明細表 .....	第 33 -36 頁
(九) 基金用途－一般行政管理計畫明細表 .....	第 37 -38 頁
(十) 基金用途－建築及設備計畫明細表 .....	第 39 -42 頁
五、預算參考表	
(一) 預計平衡表 .....	第 43 頁
(二) 各項費用彙計表 .....	第 44 -49 頁
(三) 員工人數彙計表 .....	第 50 頁
(四) 用人費用彙計表 .....	第 52 -55 頁
(五) 聘用及約僱人員明細表 .....	第 56 -57 頁
(六) 單位(或計畫)成本分析表 .....	第 58 頁

# 臺北市地方教育發展基金－臺北市立大學附設實驗國民小學

## 目 次

中華民國111年度

(七) 5年來主要業務計畫分析表 .....	第 59 頁
(八) 資本資產明細表 .....	第 60 頁

# 臺北市地方教育發展基金－臺北市立大學附設實驗國民小學

## 財務摘要

中華民國111年度

單位：新臺幣千元

項 目	本 年 度	上 年 度	比較增減數	%
經營成績：				
基金來源	262,982	263,401	-419	-0.16
基金用途	266,498	267,730	-1,232	-0.46
賸餘(短絀)	-3,516	-4,329	813	--
餘絀情形：				
基金餘額	6,462	9,978	-3,516	-35.24
現金流量(註)：				
現金及約當現金之淨增 (減)	-3,516	-4,329	813	--

附註：現金流量係採現金及約當現金基礎，包括現金及自投資日起3個月內到期或清償之債權證券。

本 頁 空 白

# 業務計畫及預算概要

## 業務計畫及預算概要

中華民國 111 年度

### 壹、基金概況

#### 一、設立宗旨及願景：

- (一) 本校遵照憲法第 158 條及 160 條規定，教育文化應發展國民之民族精神、自治精神，國民道德與健全體格、科學及生活智能，以培養八大學習領域及十大基本能力。
- (二) 本校自 91 年度起依教育經費編列與管理法第 13 條規定設置「臺北市地方教育發展基金」，以促進教育健全發展，提昇教育經費運用績效。
- (三) 歷經百年奠基的深厚校園文化，本校學生圖像依低中高年級依序分項為「快樂學習，築夢踏實」、「認識自己，尊重別人」、「心中有愛，胸懷大愛」，並共同提出「人文、創新、卓越」之教育核心價值，期許以培養「人本素養、尊重關懷、活化生命」的情懷與行動力為基，師生的教與學強調「系統思維、傳承創新、永續經營」的歷程，最終透過「全面品質、知識管理、績效責任」，以獲致學校終達「培育文采有品，領袖群倫的附小兒童」的願景與目標。

#### 二、施政重點：

- (一) 開啟多元智慧：尊重每個學生獨特的個性，以多元智慧的觀點協助他找到生命的亮點，肯定天生我才必有用，能知於學，樂於學。
- (二) 培養生活能力：培養學生帶得走的公民關鍵能力，強化自我管理、閱讀理解、理性批判、問題解決、奉獻服務、溝通表達等核心素養。
- (三) 蘊育人文情懷：在溫馨開放的校園文化中，孕育人文情懷，學會尊重、包容；建構生命的價值、完成人性的開展。
- (四) 建置溫馨民主的校園文化：
  1. 以參與式管理、落實行政、教師會、家長會三者的良性互動。
  2. 以學生第一，教學優先的觀念提昇行政服務效率。
  3. 放下威權心態，開啟校園民主之風氣。
- (五) 推動適性教學：
  1. 落實校本課程理念，採多元化、活潑化的教學及評量。
  2. 運用校內、外資源，加強多元學習能力。
  3. 關懷相對弱勢學生之教學及輔導。

## 業務計畫及預算概要

中華民國 111 年度

4. 推動行動學習，充實學生運用資訊之知能，並提昇教師運用學習載具教學之能力。

(六) 辦理發展性的訓輔活動：

1. 辦理各項活動、競賽及展演。
2. 推動校內外學習服務。
3. 發展績優社團及校隊，如桌球、游泳隊、籃球隊、合唱團、田徑隊等。
4. 加強新興領域教育的辦理，並融入各科教學以收成效。

三、組織概況：

本校設置校長 1 人，綜理全校校務，下設教務處、學生事務處、研究發展處、總務處、輔導室、會計室、人事室及幼兒園等單位。

內部分層業務如下：

(一) 教務處：秉承校長之命，辦理全校教務事項。

1. 教學組：掌理課程編排、作業調閱、藝文類學藝競賽及活動、差假教師調代課等事項。
2. 註冊組：掌理註冊、編班、轉學、學籍保管、各項獎助學金補助及成績考查等有關學籍事項。
3. 圖具組：掌理教科書編選及簿本選購、教學用具之管理、圖書館利用教育等事項。

(二) 學生事務處：秉承校長之命，辦理全校學生事務事項。

1. 訓育組：掌理訓育計畫之擬定及辦理各類訓育等活動。
2. 生教組：掌理學生校內外生活管理及輔導等事項。
3. 課外活動組：掌理課後輔導、課後社團業務等事項。
4. 體育組：掌理學生體育活動、體格鍛鍊等事項。
5. 衛生組：掌理健康檢查，個人及環境衛生檢查、保健等事項。

(三) 研究發展處：秉承校長之命，掌理實驗研究課後活動及資訊教育事務等事項。

1. 資訊組：辦理電腦設備及區域網路之管理、推展班級網頁資訊教育等事項。
2. 研究組：實施各類教育實驗研究、週三進修及寒暑假工作坊、教師專業發展評鑑、教學輔導教師制度等事項。



## 業務計畫及預算概要

中華民國 111 年度

3.課程組：辦理校務評鑑、規畫學校本位特色課程發展、管理校史資料、協助校友會各項活動、出版研究刊物等事項。

(四)總務處：秉承校長之命，辦理全校總務事項。

1.事務組：掌理校舍、校具、財產、物品採購保管、工程發包、監工及驗收。

2.文書組：掌理文件收發登錄、撰擬繕校、典守學校印信、檔案保管、整理各項會議紀錄及校史等事項。

3.出納組：掌理現金、零用金、票據、契約之保管等收支事項，辦理員工薪津發放及各項扣繳單據證明等。

(五)輔導室：秉承校長之命，辦理全校學生學習輔導、生活輔導、生涯輔導等事項。

1.輔導組：掌理學生個案建立、學習輔導、生活輔導、生涯輔導及性別平等教育、多元文化、生命教育、組訓愛心家長整合社區及家長會人力等事項。

2.融教組：辦理普通班學生各項測驗、資料搜集建檔、實施學生特教需求之診斷鑑別及學習計畫等事項。

3.特教組：擬訂特殊教育計畫章則、集中式特教班學生入學、升學鑑定安置及學習計畫、特教宣導等事項。

(六)會計室：秉承上級主計機關之監督與指導，並受校長之指揮，依法辦理歲計、會計、統計等事項。

(七)人事室：秉承上級人事機關之監督與指導，並受校長之指揮，依法辦理人事管理查核等事項。

(八)幼兒園：秉承校長之命，綜理園務、規劃幼兒教學、保育、環境與各項措施。

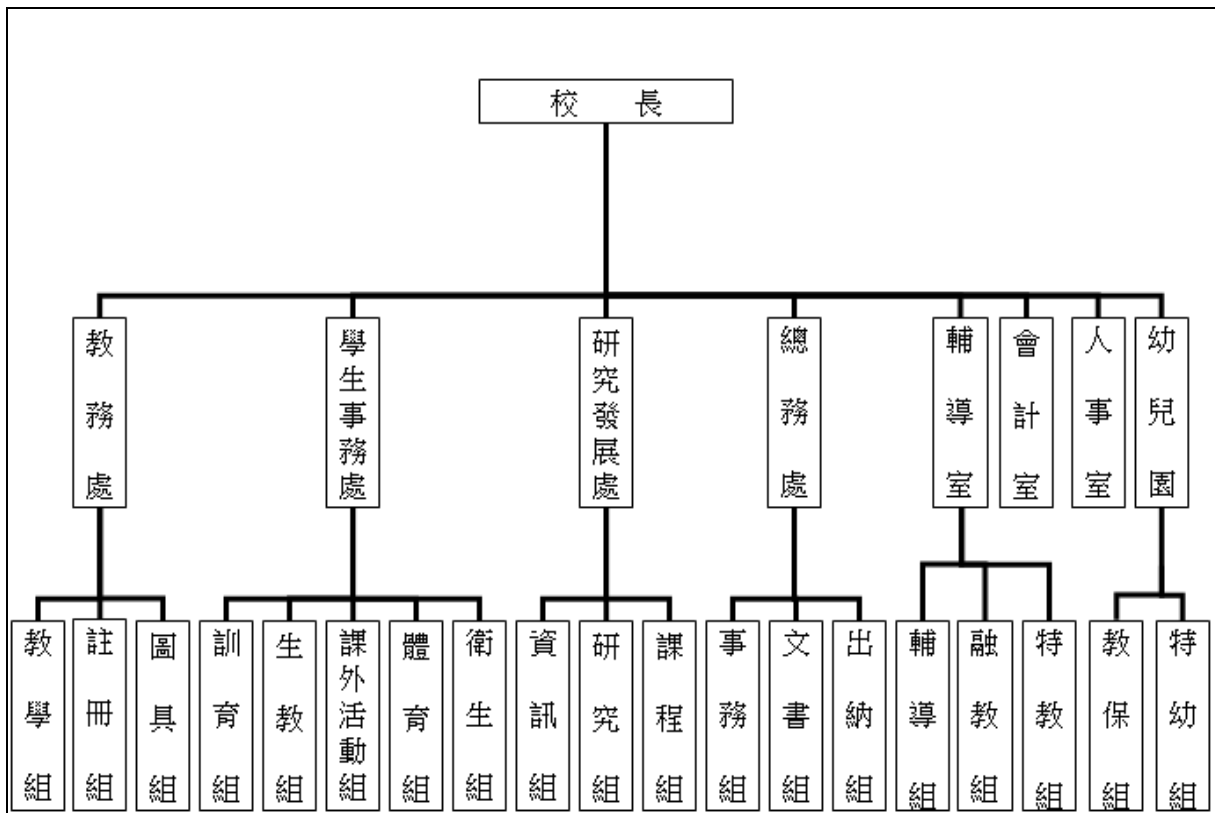
1.教保組：辦理招生、註冊、教學活動之安排、幼兒保育、衛生保健及親職教育等事項。

2.特幼組：協助幼兒鑑定安置、輔導、轉銜、通報及其他學前特殊教育相關事項。

臺北市地方教育發展基金 - 臺北市立大學附設實驗國民小學

業務計畫及預算概要

中華民國 111 年度



四、基金歸類及屬性：

本校地方教育發展基金依據教育經費編列與管理法第 13 條規定設置，本基金為預算法第 4 條第 1 項第 2 款第 5 目所定之特別收入基金，以本府教育局為管理機關。

貳、業務計畫

一、基金來源：

單位：新臺幣千元

業務計畫	本年度預算數	實施內容
勞務收入	516	本年度預計辦理教師甄選報名費及暑期泳訓班學生票等收入。
財產收入	187	本年度預計辦理財產報廢變賣之殘值收入、教職員工停車收入及校園場地開放收入等。
政府撥入收入	257,189	本年度預計由公庫撥入數。

# 臺北市地方教育發展基金 - 臺北市立大學附設實驗國民小學

## 業務計畫及預算概要

中華民國 111 年度

教學收入	3,859	本年度預計收取學生之學費及雜費收入。
其他收入	1,231	本年度預計收取數位學生證補卡及廠商履約逾期罰款等收入。

### 二、基金用途：

單位：新臺幣千元

業務計畫	本年度預算數	實施內容
國民教育計畫	217,132	本年度預計辦理教學事項為： 1. 各項教學、學生事務、圖書及輔導等業務。 2. 新購教具、圖書等各科教學設備，充實各科教材及用具。 3. 革新教學方法，提高教學效能。 4. 教師甄選業務、指定活動等項目。
學前教育計畫	23,100	本年度預計辦理教學事項為： 1. 幼兒園各項教學及活動。 2. 新購教學用品，革新教學方法，提高教學效能。 3. 幼兒園各項活動，鍛鍊幼兒強健的身體，增進幼兒各項生活智能。
一般行政管理計畫	18,753	本年度預計辦理事項為： 1. 綜理學校總務、人事、會計等業務。 2. 配合校務推動行政處室支援工作，進而增進校務運作。
建築及設備計畫	7,513	本年度預計辦理事項為： 1. 購置各學科教學課程所需教學設備。 2. 辦理校園廣播系統更新工程、活動中心屋頂防漏整修工程。

# 臺北市地方教育發展基金 - 臺北市立大學附設實驗國民小學 業務計畫及預算概要

中華民國 111 年度

## 參、預算概要

### 一、基金來源及用途之預計：

#### (一) 本年度基金來源：

服務收入 51 萬 6 千元、財產處分收入 5 萬 7 千元、其他財產收入 13 萬元、公庫撥款收入 2 億 5,718 萬 9 千元、學雜費收入 385 萬 9 千元、雜項收入 123 萬 1 千元，本年度基金來源 2 億 6,298 萬 2 千元，較上年度預算數 2 億 6,340 萬 1 千元，減少 41 萬 9 千元，約 0.16%，主要係公庫撥款收入減編所致。

#### (二) 本年度基金用途：

國民教育計畫 2 億 1,713 萬 2 千元，學前教育計畫 2,310 萬元，一般行政管理計畫 1,875 萬 3 千元，建築及設備計畫 751 萬 3 千元，本年度基金用途 2 億 6,649 萬 8 千元，較上年度預算數 2 億 6,773 萬元，減少 123 萬 2 千元，約 0.46%，主要係用人費用等減編所致。

### 二、基金餘絀之預計：

本年度基金來源及用途相抵後，差短 351 萬 6 千元，較上年度預算數差短 432 萬 9 千元，減少 81 萬 3 千元，將移用以前基金餘額支應。

### 三、現金流量之預計：

本年度業務活動淨現金流出 351 萬 6 千元。

### 四、補辦預算事項：詳補辦預算明細表

#### (一) 固定資產之建設改良擴充 58 萬 5 千元

1.109 年度教育局學校設施改善準備，補助 109 學年度十二年國教特殊教育(資優)課程綱要磐石學校推動計畫，內屬設備部分移列固定資產 12 萬元。

2.109 年度教育部補助國中小科技輔助自主學習推動計畫 40 萬 3 千元。

3.110 年度教育部補助教學訪問教師課程與教學發展計畫 6 萬 2 千元。

# 臺北市地方教育發展基金 - 臺北市立大學附設實驗國民小學

## 業務計畫及預算概要

中華民國 111 年度

肆、以前年度計畫實施成果概述：

一、前（109）年度計畫實施成果概述：

業務計畫	實施概況	實施成果
勞務收入	本年度預計辦理教師甄選報名費及暑期泳訓班學生票等收入。	本年度已收取教師甄選報名費 1 萬 2 千元及暑期泳訓班學生票 44 萬 8 千元等。
財產收入	本年度預計辦理財產報廢變賣之殘值收入、教職員工停車收入及校園場地開放收入等。	本年度已收取財產報廢變賣殘值收入 8 萬 7 千元、教職員工停車收入 8 萬 8 千元、校園場地開放收入 7 萬元等。
政府撥入收入	本年度預計由公庫撥入數。	本年度已收取公庫撥入數 2 億 5,751 萬 5 千元及教育部之補助計畫 406 萬 1 千元。
教學收入	本年度預計收取學生之學費及雜費收入。	本年度已收取學生之學費及雜費收入 388 萬 1 千元。
其他收入	本年度預計收取數位學生證補卡及廠商履約逾期罰款等收入。	本年度已收取數位學生證補卡及廠商履約逾期罰款等收入 139 萬 8 千元。
國民教育計畫	本年度預計辦理教學事項為： <ol style="list-style-type: none"> <li>1. 辦理各項教學、學生事務、圖書及輔導等業務。</li> <li>2. 新購教具、圖書等各科教學設備，充實各科教材及用具。</li> <li>3. 革新教學方法，提高教學效能。</li> <li>4. 辦理教師甄選、指定活動等項目。</li> </ol>	<ol style="list-style-type: none"> <li>1. 辦理各項教學、學生事務、圖書及輔導等業務；新購教具、圖書等各科教學設備，充實各科教材及用具，並革新教學方法，提高教學效能，達成預期目標。</li> <li>2. 辦理教師甄選及補助聘用特教教師助理員經費等指定活動，達成預期目標。</li> </ol>
學前教育計畫	本年度預計辦理教學事項為： <ol style="list-style-type: none"> <li>1. 辦理幼兒園各項教學及活動。</li> </ol>	<ol style="list-style-type: none"> <li>1. 辦理幼兒園各項教學及活動；新購教學用品，革新教學方法，提高教學效能，達成預期目標。</li> </ol>

# 臺北市地方教育發展基金 - 臺北市立大學附設實驗國民小學

## 業務計畫及預算概要

中華民國 111 年度

	2. 新購教學用品，革新教學方法，提高教學效能。 3. 辦理幼兒園各項活動，鍛鍊幼兒強健的身體，增進幼兒各項生活智能。	2. 辦理幼兒園各項活動，鍛鍊幼兒強健的身體，增進幼兒各項生活智能，達成預期目標。
一般行政管理計畫	本年度預計辦理事項為： 1. 綜理學校總務、人事、會計等業務。 2. 配合校務推動行政處室支援工作，進而增進校務運作。	綜理學校總務、人事、會計等業務，並配合校務推動行政處室支援工作，進而增進校務運作，達成預期目標。
建築及設備計畫	本年度預計辦理事項為： 1. 購置各學科教學課程所需教學設備。 2. 辦理仁、愛棟四樓教室暨走廊整修工程、幼兒園蝴蝶廣場採光罩更新及漏水整修工程。	1. 購置各學科教學課程所需教學設備。 2. 辦理仁、愛棟四樓教室暨走廊整修工程、幼兒園蝴蝶廣場採光罩更新及漏水整修工程。

### 二、上年度已過期間（110 年 1 月 1 日至 6 月 30 日止）計畫實施成果概述：

業務計畫	實施概況	實施成果
勞務收入	本年度截至 6 月 30 日止預計辦理教師甄選報名費等收入。	本年度截至 6 月 30 日止已收取教師甄選報名費 4 千元等。
財產收入	本年度截至 6 月 30 日止預計辦理財產報廢變賣之殘值收入、教職員工停車收入及校園場地開放收入等。	本年度截至 6 月 30 日止已收取財產報廢變賣殘值收入 1 萬 2 千元、校園場地開放收入 2 萬 4 千元等。
政府撥入收入	本年度截至 6 月 30 日止預計公庫撥入數。	本年度截至 6 月 30 日止已收取公庫撥入數 1 億 4,082 萬 5 千元及教育部之補助計畫 187 萬 4 千元。
教學收入	本年度截至 6 月 30 日止預計收取學生之 1 學期學費及雜費收入。	本年度截至 6 月 30 日止已收取學生 1 學期學費及雜費收入 163 萬 8 千元。

臺北市地方教育發展基金 - 臺北市立大學附設實驗國民小學

業務計畫及預算概要

中華民國 111 年度

其他收入	本年度截至 6 月 30 日止預計收取數位學生證補卡及廠商履約逾期罰款等收入。	本年度截至 6 月 30 日止已收取數位學生證補卡及廠商履約逾期罰款等收入 83 萬 6 千元。
國民教育計畫	<p>本年度截至 6 月 30 日止預計辦理教學事項為：</p> <ol style="list-style-type: none"> <li>1. 辦理各項教學、學生事務、圖書及輔導等業務。</li> <li>2. 新購教具、圖書等各科教學設備，充實各科教材及用具。</li> <li>3. 革新教學方法，提高教學效能。</li> <li>4. 辦理教師甄選、指定活動等項目。</li> </ol>	<ol style="list-style-type: none"> <li>1. 辦理各項教學、學生事務、圖書及輔導等業務；新購教具、圖書等各科教學設備，充實各科教材及用具，並革新教學方法，提高教學效能，達成預期目標。</li> <li>2. 辦理教師甄選及補助聘用特教教師助理員經費等指定活動，達成預期目標。</li> </ol>
學前教育計畫	<p>本年度截至 6 月 30 日止預計辦理教學事項為：</p> <ol style="list-style-type: none"> <li>1. 幼兒園各項教學及活動。</li> <li>2. 新購教學用品，革新教學方法，提高教學效能。</li> <li>3. 辦理幼兒園各項活動，鍛鍊幼兒強健的身體，增進幼兒各項生活智能。</li> </ol>	<ol style="list-style-type: none"> <li>1. 辦理幼兒園各項教學及活動；新購教學用品，革新教學方法，提高教學效能，達成預期目標。</li> <li>2. 辦理幼兒園各項活動，鍛鍊幼兒強健的身體，增進幼兒各項生活智能，達成預期目標。</li> </ol>
一般行政管理計畫	<p>本年度截至 6 月 30 日止預計辦理事項為：</p> <ol style="list-style-type: none"> <li>1. 綜理學校總務、人事、會計等業務。</li> <li>2. 配合校務推動行政處室支援工作，進而增進校務運作。</li> </ol>	<p>持續辦理學校總務、人事、會計等業務，並配合校務推動行政處室支援工作，進而增進校務運作，以達成預期目標。</p>
建築及設備計畫	<p>本年度截至 6 月 30 日止預計辦理事項為：</p> <ol style="list-style-type: none"> <li>1. 購置各學科教學課程所需教學設備招標作業。</li> <li>2. 辦理運動場暨周邊地坪整修工程、孝棟屋頂防</li> </ol>	<ol style="list-style-type: none"> <li>1. 購置各學科教學課程所需教學設備招標作業。</li> <li>2. 辦理運動場暨周邊地坪整修工程、孝棟屋頂防漏整修工程之建築師及工程招標作業。</li> </ol>

臺北市地方教育發展基金 - 臺北市立大學附設實驗國民小學

業務計畫及預算概要

中華民國 111 年度

	漏整修工程之建築師及工程招標作業。 3. 辦理運動場域照明改善工程之工程招標作業。	3.辦理運動場域照明改善工程之工程招標作業。
--	----------------------------------------------	------------------------



# 臺北市地方教育發展基金－臺北市立大學附設實驗國民小學

## 補辦預算明細表

中華民國111年度

單位：新臺幣元

項 目	金額	辦理 年度	說 明
合計	585,000		
固定資產之建設改良擴充	585,000		
購置機械及設備	523,000	109	
筆記型電腦	120,000		教育局學校設施改善準備，補助109學年度十二年國教特殊教育(資優)課程綱要磐石學校推動計畫，內屬設備部分移列固定資產。
行動載具(不含手機)	345,000		教育部補助中小科技輔助自主學習推動計畫經費。
移動式行動學習車	58,000		教育部補助中小科技輔助自主學習推動計畫經費。
購置機械及設備	62,000	110	
單槍投影機	62,000		教育部補助教學訪問教師課程與教學發展計畫經費。

備註：各基金依預算法第88條規定補辦預算，應確係不及編入年度預算，且因經營環境發生重大變遷或正常業務(含執行中央補助款項目)之確實需要，並經主管機關核轉本府核准先行辦理者；不具急迫性之事項，仍應儘可能納入預算辦理。

本 頁 空 白

# 預算主要表

# 臺北市地方教育發展基金－臺北市立大學附設實驗國民小學

## 基金來源、用途及餘絀預計表

中華民國111年度

單位：新臺幣千元

前年度決算數	項 目	本年度預算數	上年度預算數	比較增減（－）
267,560	基金來源	262,982	263,401	-419
460	勞務收入	516	516	
460	服務收入	516	516	
245	財產收入	187	187	
86	財產處分收入	57	57	
158	其他財產收入	130	130	
261,576	政府撥入收入	257,189	258,079	-890
257,515	公庫撥款收入	257,189	258,079	-890
4,062	政府其他撥入收入			
3,881	教學收入	3,859	3,890	-31
3,881	學雜費收入	3,859	3,890	-31
1,398	其他收入	1,231	729	502
1,398	雜項收入	1,231	729	502
269,777	基金用途	266,498	267,730	-1,232
219,506	國民教育計畫	217,132	218,651	-1,519
22,240	學前教育計畫	23,100	22,945	155
17,598	一般行政管理計畫	18,753	18,755	-2
10,433	建築及設備計畫	7,513	7,379	134
-2,217	本期賸餘(短絀)	-3,516	-4,329	813
16,524	期初基金餘額	9,978	11,827	-1,849
14,307	期末基金餘額	6,462	7,498	-1,036

註：前年度決算數細數之和與總數或略有出入，係四捨五入關係，以下各表同。

臺北市地方教育發展基金－臺北市立大學附設實驗國民小學

現金流量預計表

中華民國111年度

單位：新臺幣千元

項 目	本 年 度 預 算 數	說 明
業務活動之現金流量		
本期賸餘(短絀)	-3,516	
業務活動之淨現金流入(流出)	-3,516	
其他活動之現金流量		
其他活動之淨現金流入(流出)		
現金及約當現金之淨增(淨減)	-3,516	
期初現金及約當現金	18,785	
期末現金及約當現金	15,269	

註：本表係採現金及約當現金基礎，包括現金及自投資日起3個月內到期或清償之債權證券。

# 預算明細表

臺北市地方教育發展基金－臺北市立大學附設實驗國民小學

基金來源－服務收入明細表

中華民國111年度

單位：新臺幣元

科目	單位	本年度預算數			說明
		數量 業務量	利(費)率	金額	
合計				516,000	
服務收入				516,000	較上年度預算數516,000元，無增減。
	人	40	300	12,000	教師甄選報名費收入。
	人	720	700	504,000	暑期泳訓班學生票收入(收支對列)。

臺北市地方教育發展基金－臺北市立大學附設實驗國民小學

基金來源－財產處分收入明細表

中華民國111年度

單位：新臺幣元

科 目	單位	本 年 度 預 算 數			說 明
		數量 業務量	利(費)率	金 額	
合計				57,000	
財產處分收入	年	1	57,000	57,000	較上年度預算數57,000元，無增減。 報廢財產處分收入。



臺北市地方教育發展基金－臺北市立大學附設實驗國民小學

基金來源－其他財產收入明細表

中華民國111年度

單位：新臺幣元

科 目	單位	本 年 度 預 算 數			說 明
		數量 業務量	利(費)率	金 額	
合計				130,000	
其他財產收入				130,000	較上年度預算數130,000元，無增減。
	年	1	60,000	60,000	教職員工停車收入。
	年	1	70,000	70,000	開放學校場地收入(收支對列)。

臺北市地方教育發展基金－臺北市立大學附設實驗國民小學

基金來源－公庫撥款收入明細表

中華民國111年度

單位：新臺幣元

科 目	單位	本 年 度 預 算 數			說 明
		數量 業務量	利(費)率	金 額	
合計				257,189,000	
公庫撥款收入	年	1	257,189,000	257,189,000	較上年度預算數258,079,000元， 減少890,000元。 市府補助款。

# 臺北市地方教育發展基金－臺北市立大學附設實驗國民小學

## 基金來源－學雜費收入明細表

中華民國111年度

單位：新臺幣元

科 目	單 位	本 年 度 預 算 數			說 明
		數量 業務量	利(費)率	金 額	
合計				3,859,000	
學雜費收入				3,859,000	較上年度預算數3,890,000元，減少31,000元。
	人、學期	193x2	7,000	2,702,000	幼兒園全日班學費收入預估學生193人。
	人、學期	193x2	2,955	1,140,630	幼兒園全日班雜費收入預估學生193人。
	年	1	580	580	配合預算編列至千元，增列進位數580元。
	人、學期	1x2	2,745	5,490	幼兒園半日班雜費收入預估學生1人。
	人、學期	1x2	5,150	10,300	幼兒園半日班學費收入預估學生1人。

臺北市地方教育發展基金－臺北市立大學附設實驗國民小學

基金來源－雜項收入明細表

中華民國111年度

單位：新臺幣元

科 目	單位	本 年 度 預 算 數			說 明
		數量 業務量	利(費)率	金 額	
合計				1,231,000	
雜項收入	年	1	1,231,000	1,231,000	較上年度預算數729,000元，增加502,000元。 圖說工本費、廠商違約罰款及補發數位學生證等收入。

# 臺北市地方教育發展基金－臺北市立大學附設實驗國民小學

## 基金用途－國民教育計畫明細表

中華民國111年度

單位：新臺幣元

前年度 決算數	上年度 預算數	科 目	本 年 度 預 算 數	說 明
219,505,579	218,651,000	合 計	217,132,000	
206,401,569	206,511,000	用人費用	205,742,000	
110,848,491	107,496,000	正式員額薪資	110,016,000	較上年度預算數107,496,000元，增加2,520,000元。
110,848,491	107,496,000	職員薪金	110,016,000	
			92,040,000	教師105人薪金(詳用人費用彙計表)(含教育部補助導師費576,000元)。
			17,976,000	教師24人薪金(詳用人費用彙計表)(含教育部補助導師費324,000元)。
4,123,637	2,710,624	聘僱及兼職人員薪資	2,710,624	較上年度預算數2,710,624元，無增減。
837,984	837,984	約僱職員薪金	837,984	約僱人員2人薪金(詳聘用及約僱人員明細表)。
3,285,653	1,872,640	兼職人員酬金	1,872,640	
			614,400	補助調整授課特教教師鐘點費，24人*2節*40週*320元(教育部補助款)。
			1,196,800	教師代課鐘點費，本校編制教師總人數147人，按9分之1計，編列17人，每人220節，總節數17人*220節=3,740節，每節320元。
			61,440	補助調整授課鐘點費之外聘教師勞、健保及勞退費用(教育部補助款)。
539,627	634,040	超時工作報酬	634,040	較上年度預算數634,040元，無增減。
539,627	634,040	加班費	634,040	
			25,715	暑期泳訓班工作人員加班費(收支對列)。
			4,440	開放學校場地管理人員加班費(收支對列)。
			39,620	教學活動工作人員業務逾時加班費。
			564,265	不休假出勤加班費。
25,365,753	26,292,248	獎金	26,675,248	較上年度預算數26,292,248元，增加383,000元。
11,566,570	12,750,500	考績獎金	12,818,500	
			10,020,000	依考績法規定核發之獎金。
			2,798,500	依考績法規定核發之獎金。
13,799,183	13,541,748	年終獎金	13,856,748	
			11,505,000	依規定於年節加發之獎金。
			104,748	依規定於年節加發之獎金。
			2,247,000	依規定於年節加發之獎金。

# 臺北市地方教育發展基金－臺北市立大學附設實驗國民小學

## 基金用途－國民教育計畫明細表

中華民國111年度

單位：新臺幣元

前年度 決算數	上年度 預算數	科 目	本 年 度 預 算 數	說 明
51,186,415	55,776,516	退休及卹償金	51,561,072	較上年度預算數55,776,516元，減少4,215,444元。
51,186,415	55,776,516	職員退休及離職金	51,561,072	
			50,280	提撥退撫基金。
			1,736,280	提撥退撫基金。
			40,344,000	退休人員月退休金，107人*30,000元*12月=38,520,000元；退休遺族遺屬年金(月撫慰金)，8人*19,000元*12月=1,824,000元；合計40,344,000元。
			9,430,512	提撥退撫基金。
14,337,646	13,601,572	福利費	14,145,016	較上年度預算數13,601,572元，增加543,444元。
10,420,007	9,202,092	分擔員工保險費	9,703,680	
			8,051,952	分擔公保、勞保、健保費。
			110,280	分擔公保、勞保、健保費。
			1,541,448	分擔公保、勞保、健保費。
369,200	603,600	傷病醫藥費	642,600	
			15,600	職業安全衛生健康檢查經費，13人*1,200元。
			147,000	健康檢查補助費，42人* 3,500元。
			480,000	健康檢查補助費，30人* 16,000元。
1,177,018	1,220,940	員工通勤交通費	1,220,940	
			302,400	教師上下班交通費，24人*10月*1,260元。
			30,240	職員上下班交通費，2人*12月*1,260元。
			453,600	教師上下班交通費，36人*10月*1,260元。
			434,700	教師上下班交通費，69人*10月*630元。
2,371,421	2,574,940	其他福利費	2,577,796	
			365,000	喪葬補助費，2人*5月*36,500元。
			376,260	結婚補助費，6人*2月*31,355元。
			1,318,936	子女教育補助費。
			32,000	休假旅遊補助費。
			129,600	退休人員三節特別照護金(單身)。
			36,000	退休人員三節慰問金，6人* 6,000元。
			320,000	休假旅遊補助費。
8,913,858	7,348,000	服務費用	7,115,000	

# 臺北市地方教育發展基金－臺北市立大學附設實驗國民小學

## 基金用途－國民教育計畫明細表

中華民國111年度

單位：新臺幣元

前年度 決算數	上年度 預算數	科 目	本 年 度 預 算 數	說 明
2,478,107	2,856,598	水電費	2,437,945	較上年度預算數2,856,598元，減少418,653元。
1,918,275	2,145,530	工作場所電費	1,879,000	
			1,859,000	電費。
			20,000	暑期泳訓班電費(收支對列)。
559,832	711,068	工作場所水費	558,945	
			25,000	暑期泳訓班水費(收支對列)。
			533,945	水費。
119,288	76,880	旅運費	76,880	較上年度預算數76,880元，無增減。
109,678	76,880	國內旅費	76,880	
			55,800	校外教學隨隊人員出差旅費，12人*3天*1,550元。
			21,080	教職員工因公出差旅費。
9,610		其他旅運費		
41,500		印刷裝訂與廣告費		
41,500		印刷及裝訂費		
1,988,713	2,075,210	修理保養及保固費	2,073,087	較上年度預算數2,075,210元，減少2,123元。
1,266,484	1,119,529	一般房屋修護費	1,117,966	
			56,566	學校教室及校舍建築物等之修護費。
			1,061,400	學校教室及校舍建築物等之修護費，61班*17,400元。
722,229	955,681	機械及設備修護費	955,121	
			65,560	開放學校場地器材之保養修護(收支對列)。
			47,161	暑期泳訓班場地維護費(收支對列)。
			45,400	電腦設備維護費(電腦專案計畫)。
			65,000	游泳教學用機械及設備修護費(游泳池水電清潔維護費)。
			732,000	教學設備及公用用具等保養修護費，61班*12,000元。
19,131	20,160	保險費	20,160	較上年度預算數20,160元，無增減。
19,131	20,160	其他保險費	20,160	
			20,160	暑期泳訓班學員保險費，720人*28元(收支對列)。
2,699,079	1,501,572	一般服務費	1,534,888	較上年度預算數1,501,572元，增加33,316元。

# 臺北市地方教育發展基金－臺北市立大學附設實驗國民小學

## 基金用途－國民教育計畫明細表

中華民國111年度

單位：新臺幣元

前年度 決算數	上年度 預算數	科 目	本 年 度 預 算 數	說 明
27,220	13,356	佣金、匯費、經理費及手續費	13,248	委託超商代收學雜費手續費，1,104人*2學期* 6元。
466,455	252,624	外包費	254,328	
			169,552	游泳池救生員外包費，1人*4月* 42,388元。
			84,776	暑期泳訓班救生員外包費，1人*2月*42,388元。
1,943,404	973,592	計時與計件人員酬金	1,005,312	
			44,800	暑期泳訓班工讀生薪津，280小時*160元(收支對列)。
			2,304	提撥暑期泳訓班工讀生勞退準備金，1人*2月*1,152元(收支對列)。
			640,000	聘用臨時特教教師助理員經費。
			36,608	閩客語教學支援人員鐘點費之外聘人員勞、健保及勞退費用。
			281,600	閩客語教學支援人員鐘點費，22人*1節*40週*320元。
262,000	262,000	體育活動費	262,000	
			210,000	文康活動費，本校編列教職員105人，每人編列2,000元。
			52,000	文康活動費，本校編列教職員24人、約僱人員2人，合計26人，每人編列2,000元。
1,568,040	817,580	專業服務費	972,040	較上年度預算數817,580元，增加154,460元。
1,063,269	537,980	講課鐘點、稿費、出席審查及查詢費	692,440	
			16,000	親職教育座談外聘講座鐘點費，8節*2,000元(自閉症學生入學準備班)。
			117,000	教師授課鐘點費，260節*450元(自閉症學生入學準備班)。
			14,960	助理教師協助教學觀察鐘點費，88節*170元(自閉症學生入學準備班)。
			28,000	教師專業成長講師鐘點費(含兩公約人權、法治、品德教育、特教、輔導、環教、生命等各類依法宣導活動)，14節*2,000元。
			8,000	國小家長教育成長暨志工培訓講座鐘點費，4節*2,000元。



# 臺北市地方教育發展基金－臺北市立大學附設實驗國民小學

## 基金用途－國民教育計畫明細表

中華民國111年度

單位：新臺幣元

前年度決算數	上年度預算數	科 目	本 年 度 預 算 數	說 明
			16,000	小田園教育體驗講座鐘點費，8節*2,000元。
			5,000	教務工作九大群組行政規劃經費外聘課程審閱輔導委員出席費，2人次*2,500元。
			6,000	教務工作九大群組行政規劃經費如課程審閱輔導委員出席費(1位本市校長及1位本市特教教師)，4人次*1,500元。
			64,500	教務工作九大群組-精進教學增能研習本市校際外聘教師鐘點費，43節*1,500元。
			10,000	教務工作九大群組行政規劃外聘教師鐘點費，5節*2,000元。
			280,000	暑期泳訓班教練指導鐘點費，560節*500元(收支對列)。
			2,500	校園性別事件調查外聘專家學者出席費，1人次*2,500元。
			4,080	校園性別事件調查撰稿費，6千字*680元。
			10,000	性別平等教育宣導活動講座鐘點費，5節*2,000元。
			21,600	資優資源班教材編輯費，3班*12月*600元。
			36,000	集中式特教班教材編輯費，5班*12月*600元。
			28,800	身障資源班教材編輯費，4班*12月*600元。
			8,000	身障資源班講座鐘點費，4節*2,000元(特教班業務費)。
			6,000	資優資源班講座鐘點費，3節*2,000元(特教班業務費)。
			10,000	集中式特教班講座鐘點費，5節*2,000元(特教班業務費)。
50,000	43,000	委託檢驗(定)試驗認證費	43,000	
			21,600	飲水機水質檢驗費，18臺*1,200元。
			21,400	消防安全檢測費(班級業務費)。
6,300	12,000	試務甄選費	12,000	教師甄選試務費用。
250,998		電腦軟體服務費		
197,473	224,600	其他專業服務費	224,600	
			5,400	學童午餐指導費，1班*2人*9月*300元(集中式特教班3年級)。

# 臺北市地方教育發展基金－臺北市立大學附設實驗國民小學

## 基金用途－國民教育計畫明細表

中華民國111年度

單位：新臺幣元

前年度 決算數	上年度 預算數	科 目	本 年 度 預 算 數	說 明
			3,600	學童午餐指導費，2班*2人*9月*100元(集中式特教班1-2年級)。
			14,400	學童午餐指導費，2班*2人*9月*400元(集中式特教班5-6年級)。
			12,000	學童牙齒檢查費。
			20,000	學生輔導指導費。
			43,200	學童午餐指導費，16班*1人*9月*300元(3-4年級)。
			14,400	學童午餐指導費，16班*1人*9月*100元(1-2年級)。
			57,600	學童午餐指導費，16班*1人*9月*400元(5-6年級)。
			54,000	工作人員午餐指導費，12人*9月*500元。
3,082,490	3,527,000	材料及用品費	2,958,000	
958,824	1,412,200	使用材料費	1,070,550	較上年度預算數1,412,200元，減少341,650元。
958,824	1,412,200	設備零件	1,070,550	
			16,380	無線分配器，2臺*8,190元(由校園廣播系統更新工程移列)(新增)。
			564,370	喇叭一批(含壁掛、號筒、號角等喇叭)(由校園廣播系統更新工程移列)(新增)。
			5,000	無線天線，4支*1,250元(由校園廣播系統更新工程移列)(新增)。
			16,000	網路音聲介面，2臺*8,000元(由校園廣播系統更新工程移列)(新增)。
			45,000	小田園教育體驗用防蟲網、花器、自動澆灌系統及其它花藝工具等。
			201,600	電腦設備維護及管理費，32班*6,300元。
			30,000	集中式特教班、資優及身障資源班教學器材及教具1批(由特教班設備費移列)。
			3,000	辦公椅，2張*1,500元(身障資源班)(由特教班設備費移列)(新增)。
			6,500	可移動式白板1組(身障資源班)(由特教班設備費移列)(新增)。
			3,500	電腦桌1張(身障資源班)(由特教班設備費移列)(新增)。

# 臺北市地方教育發展基金－臺北市立大學附設實驗國民小學

## 基金用途－國民教育計畫明細表

中華民國111年度

單位：新臺幣元

前年度 決算數	上年度 預算數	科 目	本 年 度 預 算 數	說 明
			16,000	折疊式會議桌椅，2組*8,000元(資優班)(由特教班設備費移列)(新增)。
			12,000	可調式課桌椅，4組*3,000元(身障資源班)(由特教班設備費移列)(新增)。
			43,600	各領域教具及設備1批(由班級設備費移列)。
			8,800	無線麥克風，8支*1,100元(低年級)(由班級設備費移列)(新增)。
			5,500	諮商室和室椅，5張*1,100元(由班級設備費移列)(新增)。
			15,400	工作桌用屏風，11組*1,400(214教師辦公室)(由班級設備費移列)(新增)。
			9,900	印表機1臺(425教師辦公室)(由班級設備費移列)(新增)。
			68,000	工作桌(附輪子)，8張*8,500元(總務處)(由班級設備費移列)(新增)。
2,123,666	2,114,800	用品消耗	1,887,450	較上年度預算數2,114,800元，減少227,350元。
	5,000	辦公(事務)用品		
119,282	87,120	報章雜誌	99,730	
			99,730	圖書(圖書館)(由班級設備費移列)。
25,655	46,000	醫療用品(非醫療院所使用)	46,000	健康中心藥品費。
1,978,729	1,976,680	其他用品消耗	1,741,720	
			663,360	普通班教學材料費，48班*13,820元。
			60,000	兒童節慶活動費。
			10,200	教學用教科書，6年級*1,700元。
			294,000	普通班垃圾袋費用、消毒藥水、衛生清潔用品費、衛生紙及教室佈置費，48班*6,125元(班級業務費)。
			2,000	教務工作九大群組行政規劃經費如課程審閱、研討會、外埠參訪等逾時誤餐餐盒費用，20人次*100元。
			14,000	小田園教育體驗用菜苗、種子、培養土、標示圖卡、印刷品及學生獎品雜支等。
			2,000	國小家長教育成長暨志工培訓場地佈置用

# 臺北市地方教育發展基金－臺北市立大學附設實驗國民小學

## 基金用途－國民教育計畫明細表

中華民國111年度

單位：新臺幣元

前年度 決算數	上年度 預算數	科 目	本 年 度 預 算 數	說 明
				品紙張等。
			276,000	學生活動費，1,380人*2學期*100元。
			2,000	教師專業成長成果報告、文具及場地佈置用品等。
			65,000	綠屋頂種植區種植木箱、自動澆水系統、肥料、菜苗、種子、培養土、種植土、解說板、護木漆及相關雜支等。
			2,040	講義製作、場地清潔及茶水等雜支(自閉症學生入學準備班)。
			3,420	性別平等教育宣導活動海報、場地佈置及活動獎品等。
			64,600	游泳教學用消毒劑、衛生清潔用品等費用(游泳池水電清潔維護費)。
			16,000	運動會演出單位道具及相關費用等。
			20,000	暑期泳訓班教學器材費(收支對列)。
			18,860	暑期泳訓班教學環境佈置費、游泳池消毒劑及雜支等(收支對列)。
			41,460	資優資源班教學材料費，3班*13,820元。
			69,100	集中式特教班教學材料費，5班*13,820元。
			55,280	身障資源班教學材料費，4班*13,820元。
			26,000	集中式特教班垃圾袋費用、消毒藥水、衛生清潔用品費、衛生紙及教室佈置費，5班*5,200元(特教班業務費)。
			15,600	資優資源班垃圾袋費用、消毒藥水、衛生清潔用品費、衛生紙及教室佈置費，3班*5,200元(特教班業務費)。
			20,800	身障資源班垃圾袋費用、消毒藥水、衛生清潔用品費、衛生紙及教室佈置費，4班*5,200元(特教班業務費)。
4,800	5,000	租金、償債、利息及相關手續費	5,000	
4,800	5,000	雜項設備租金	5,000	較上年度預算數5,000元，無增減。
4,800	5,000	雜項設備租金	5,000	電錶月租費(班級業務費)。
1,637		稅捐及規費(強制費)		
1,343		土地稅		
1,343		一般土地地價稅		

# 臺北市地方教育發展基金－臺北市立大學附設實驗國民小學

## 基金用途－國民教育計畫明細表

中華民國111年度

單位：新臺幣元

前年度 決算數	上年度 預算數	科 目	本 年 度 預 算 數	說 明
294		房屋稅		
294		一般房屋稅		
728,731	832,000	會費、捐助、補助、分攤、照 護、救濟與交流活動費	963,000	
10,000	10,000	捐助、補助與獎助	10,000	較上年度預算數10,000元，無增減。
10,000	10,000	獎助學員生給與	10,000	教育關懷獎每校推薦1名學生獎助金。
718,731	822,000	補貼、獎勵、慰問、照護與 救濟	953,000	較上年度預算數822,000元，增加131,000元。
122,814	25,200	獎勵費用	129,600	
			104,400	敬師活動費，174人*600元。
			25,200	依「臺北市公立高級中等以下學校獎勵教師獎金發給要點」發放之獎勵，7人*3,600元(班級業務費)。
595,917	796,800	其他補貼、獎勵、慰問、 照護與救濟	823,400	
			250,000	清寒學生餐費補助，25人*200日*50元。
			40,800	弱勢學生教科書補助費用，24人*1,700元。
			8,800	弱勢學生冷氣使用費補助費用，11人*800元。
			67,000	本市市民第3胎就讀國小教育補助費，67人*1,000元。
			480	配合預算編列至千元，增列進位數480元。
			456,320	補助學校午餐使用有機蔬菜或有機米計畫，713人*40週*16元。
372,494	428,000	其他	349,000	
372,494	428,000	其他支出	349,000	較上年度預算數428,000元，減少79,000元。
372,494	428,000	其他	349,000	
			82,200	運動會音響器材租借、表演節目與賽事攝影費用、競賽獎牌及場地佈置相關用品等費用。
			5,000	退休人員紀念品，1人*5,000元(由教育局移列)。
			108,100	班級自治費，1,081人*2學期*50元。
			500	教務工作九大群組-精進教學增能研習辦公(事務)用品、文具紙張、場地佈置等。

臺北市地方教育發展基金－臺北市立大學附設實驗國民小學

基金用途－國民教育計畫明細表

中華民國111年度

單位：新臺幣元

前年度 決算數	上年度 預算數	科 目	本 年 度 預 算 數	說 明
			2,000	教務工作九大群組行政規劃經費雜支、茶水等。
			151,200	執行學生路隊安全導護費及導護志工保險費。

# 臺北市地方教育發展基金－臺北市立大學附設實驗國民小學

## 基金用途－學前教育計畫明細表

中華民國111年度

單位：新臺幣元

前年度 決算數	上年度 預算數	科 目	本 年 度 預 算 數	說 明
22,240,136	22,945,000	合計	23,100,000	
21,693,268	22,350,000	用人費用	22,596,000	
15,276,832	15,145,860	正式員額薪資	15,145,860	較上年度預算數15,145,860元，無增減。
14,209,192	14,029,860	職員薪金	14,029,860	
			9,205,860	教職員13人及教保員1人薪金(詳用人費用彙計表)。
			4,824,000	教職員6人薪金(詳用人費用彙計表)。
1,067,640	1,116,000	工員工資	1,116,000	工員3人工資(詳用人費用彙計表)。
103,758	192,515	超時工作報酬	192,023	較上年度預算數192,515元，減少492元。
103,758	192,515	加班費	192,023	
			148,823	不休假出勤加班費。
			43,200	不休假出勤加班費。
3,152,472	4,163,233	獎金	4,163,233	較上年度預算數4,163,233元，無增減。
1,326,745	2,270,000	考績獎金	2,270,000	
			646,000	依考績法規定核發之獎金。
			1,624,000	依考績法規定核發之獎金。
1,825,727	1,893,233	年終獎金	1,893,233	
			1,290,233	依規定於年節加發之獎金。
			603,000	依規定於年節加發之獎金。
1,204,903	1,214,208	退休及卹償金	1,410,816	較上年度預算數1,214,208元，增加196,608元。
1,204,903	1,179,648	職員退休及離職金	1,376,256	
			902,328	提撥退撫基金。
			473,928	提撥退撫基金。
	34,560	工員退休及離職金	34,560	提撥勞工退休準備金。
1,955,303	1,634,184	福利費	1,684,068	較上年度預算數1,634,184元，增加49,884元。
1,695,946	1,306,284	分擔員工保險費	1,356,168	
			416,004	分擔公保、勞保、健保費。
			940,164	分擔公保、勞保、健保費。
4,230	7,740	傷病醫藥費	7,740	
			5,160	幼兒園教保人員健康檢查費，6人* 860元(每2人編1人)。
			2,580	幼兒園廚工健康檢查費，3人* 860元。

# 臺北市地方教育發展基金－臺北市立大學附設實驗國民小學

## 基金用途－學前教育計畫明細表

中華民國111年度

單位：新臺幣元

前年度 決算數	上年度 預算數	科 目	本 年 度 預 算 數	說 明
208,786	272,160	員工通勤交通費	272,160	166,320 教師上下班交通費，11人*12月*1,260元。 30,240 職員上下班交通費，4人*12月*630元。 30,240 職員上下班交通費，2人*12月*1,260元。 45,360 教師上下班交通費，6人*12月*630元。
46,341	48,000	其他福利費	48,000	16,000 休假旅遊補助費。 32,000 休假旅遊補助費。
193,102	182,000	服務費用	182,000	
45,282	47,872	一般服務費	47,860	較上年度預算數47,872元，減少12元。
1,282	1,872	佣金、匯費、經理費及手續費	1,860	委託超商代收學雜費手續費，155人*2學期*6元。
44,000	46,000	體育活動費	46,000	12,000 文康活動費，本校編列教職員6人，每人編列2,000元。 26,000 文康活動費，本校編列教職員13人，每人編列2,000元。 8,000 文康活動費，本校編列契約進用教保員1人、廚工3人，合計4人，每人編列2,000元（上述人員係幼托整合前得編列文康活動費之人員）。
147,820	134,128	專業服務費	134,140	較上年度預算數134,128元，增加12元。
56,630	57,600	講課鐘點、稿費、出席審查及查詢費	57,600	24,000 幼兒園講座鐘點費，12節*2,000元(班級業務費)。 12,000 特殊幼兒班講座鐘點費，6節*2,000元(特教班班級業務費)。 21,600 特教班教材編輯費，3班*12月*600元。
91,190	76,528	其他專業服務費	76,540	18,000 學童午餐指導費，2班*2人*9月*500元(集中式特教班)。 4,500 工作人員午餐指導費，1人*9月*500元(教保員)。 54,000 學童午餐指導費，6班*2人*9月*500元。



# 臺北市地方教育發展基金－臺北市立大學附設實驗國民小學

## 基金用途－學前教育計畫明細表

中華民國111年度

單位：新臺幣元

前年度 決算數	上年度 預算數	科 目	本 年 度 預 算 數	說 明
			40	配合預算編列至千元，增列進位數40元。
233,993	213,000	材料及用品費	169,000	
161,460	142,740	使用材料費	98,740	較上年度預算數142,740元，減少44,000元。
161,460	142,740	設備零件	98,740	
			8,000	置物櫃，8個*1,000元(由特教班班級設備費移列)(新增)。
			8,000	書櫃，2個*4,000元(由特教班班級設備費移列)(新增)。
			79,550	單格櫃子，37個*2,150元(由普通班班級設備費移列)(新增)。
			3,190	學習區沙發1套(由普通班班級設備費移列)(新增)。
72,533	70,260	用品消耗	70,260	較上年度預算數70,260元，無增減。
2,280		報章雜誌		
70,253	70,260	其他用品消耗	70,260	
			9,600	特殊幼兒班垃圾袋費用、消毒藥水、衛生清潔用品費、衛生紙及教室佈置費等，3班*3,200元(特教班班級業務費)。
			41,460	特教知動及生活訓練用相關材料與設備費，3班*13,820元(特教班)。
			19,200	幼兒園垃圾袋費用、消毒藥水、衛生清潔用品費、衛生紙及教室佈置費等，6班*3,200元(班級業務費)。
91,573	104,000	會費、捐助、補助、分攤、照護、救濟與交流活動費	57,000	
91,573	104,000	補貼、獎勵、慰問、照護與救濟	57,000	較上年度預算數104,000元，減少47,000元。
91,573	104,000	其他補貼、獎勵、慰問、照護與救濟	57,000	
			23,266	低收入戶家庭幼生月費補助，1人*2學期*11,633元。
			518	配合預算編列至千元，增列進位數518元。
			33,216	補助學校午餐使用有機蔬菜或有機米計畫，173人*40週*1次*4.8元。
28,200	96,000	其他	96,000	
28,200	96,000	其他支出	96,000	較上年度預算數96,000元，無增減。

# 臺北市地方教育發展基金－臺北市立大學附設實驗國民小學

## 基金用途－學前教育計畫明細表

中華民國111年度

單位：新臺幣元

前年度 決算數	上年度 預算數	科 目	本 年 度 預 算 數	說 明
28,200	96,000	其他	96,000	幼兒導護費。

# 臺北市地方教育發展基金－臺北市立大學附設實驗國民小學

## 基金用途－一般行政管理計畫明細表

中華民國111年度

單位：新臺幣元

前年度 決算數	上年度 預算數	科 目	本 年 度 預 算 數	說 明
17,598,336	18,755,000	合計	18,753,000	
16,138,075	17,167,000	用人費用	17,156,000	
10,615,145	11,052,000	正式員額薪資	10,932,000	較上年度預算數11,052,000元，減少120,000元。
7,831,265	8,556,000	職員薪金	8,556,000	教職員14人薪金(詳用人費用彙計表)。
1,590,480	1,464,000	工員工資	1,344,000	工員4人工資(詳用人費用彙計表)。
1,193,400	1,032,000	警餉	1,032,000	校警2人薪金(詳用人費用彙計表)。
590,357	626,712	超時工作報酬	616,928	較上年度預算數626,712元，減少9,784元。
590,357	626,712	加班費	616,928	
			566,608	不休假出勤加班費。
			50,320	趕辦校務工作人員加班費(統籌業務費)。
2,623,006	2,961,500	獎金	2,930,500	較上年度預算數2,961,500元，減少31,000元。
1,287,847	1,580,000	考績獎金	1,564,000	依考績法規定核發之獎金。
1,335,159	1,381,500	年終獎金	1,366,500	依規定於年節加發之獎金。
781,020	907,296	退休及卹償金	1,015,632	較上年度預算數907,296元，增加108,336元。
696,984	790,176	職員退休及離職金	908,112	提撥退撫基金。
84,036	117,120	工員退休及離職金	107,520	提撥勞工退休準備金。
1,528,547	1,619,492	福利費	1,660,940	較上年度預算數1,619,492元，增加41,448元。
1,036,816	1,004,652	分擔員工保險費	1,046,100	分擔公保、勞保、健保費。
187,031	294,840	員工通勤交通費	294,840	
			7,560	職員上下班交通費，1人*12月*630元。
			287,280	職員上下班交通費，19人*12月*1,260元。
304,700	320,000	其他福利費	320,000	休假旅遊補助費。
994,306	1,016,000	服務費用	1,016,000	
254,800	240,000	一般服務費	240,000	較上年度預算數240,000元，無增減。
213,000	200,000	外包費	200,000	消化超額職工(技工、工友)業務外包費，5人*40,000元。
41,800	40,000	體育活動費	40,000	文康活動費，本校編列教職員14人、工員4人、校警2人，合計20人，每人編列2,000元。
613,530	650,000	專業服務費	650,000	較上年度預算數650,000元，無增減。
7,500		講課鐘點、稿費、出席審		

# 臺北市地方教育發展基金－臺北市立大學附設實驗國民小學

## 基金用途－一般行政管理計畫明細表

中華民國111年度

單位：新臺幣元

前年度 決算數	上年度 預算數	科 目	本 年 度 預 算 數	說 明
606,030	650,000	查及查詢費 其他專業服務費	650,000	校園安全機械定點、機動巡邏等保全費用。
125,976	126,000	公共關係費	126,000	較上年度預算數126,000元，無增減。
125,976	126,000	公共關係費	126,000	校長特別費，12月*10,500元。
463,955	570,000	材料及用品費	579,000	
463,955	570,000	用品消耗	579,000	較上年度預算數570,000元，增加9,000元。
453,355	563,800	辦公(事務)用品	564,500	
			563,760	統籌業務費計算如下：普通班48班、集中式特教班7班、附設幼兒園6班，1,290元*15班*12月=232,200元，810元*15班*12月=145,800元，640元*31班*12月=238,080元，以上合計616,080元，除依實際需求移列加班費50,320元、會費2,000元外，其餘如列數
			740	配合預算編列至千元，增列進位數740元。
10,600	6,200	服裝	14,500	
			2,200	校警皮鞋，2人*1雙*1,100元。
			800	校警服裝配備，2人*400元。
			4,400	校警冬服，2人*1套*2,200元(新增)。
			4,000	校警冬季大衣，2人*1件*2,000元(新增)。
			3,000	校警夏服，2人*1套*1,500元(成立第37年)。
			100	校警襪子，2雙*50元。
2,000	2,000	會費、捐助、補助、分攤、照護、救濟與交流活動費	2,000	
2,000	2,000	會費	2,000	較上年度預算數2,000元，無增減。
2,000	2,000	職業團體會費	2,000	護理師公會會費，2人*1,000元(統籌業務費)。

# 臺北市地方教育發展基金－臺北市立大學附設實驗國民小學

## 基金用途－建築及設備計畫明細表

中華民國111年度

單位：新臺幣元

前年度 決算數	上年度 預算數	科 目	本 年 度 預 算 數	說 明
10,433,070	7,379,000	合計	7,513,000	
10,433,070	7,379,000	購建固定資產、無形資產及非理財 目的之長期投資	7,513,000	
2,847,787	1,569,000	購建固定資產	2,205,000	
2,847,787	1,569,000	一般建築及設備計畫	2,205,000	
		班級設備	224,000	
		購置機械及設備	87,000	
			48,000	汰換單槍投影機，2臺*24,000元(研發處)。
			39,000	汰換雙截式割草機(含鐮鋸機頭)1臺(總務處)。
		購置雜項設備	137,000	
			15,000	新購電冰箱(雙門250L以下)1臺(自然領域)。
			74,000	汰換防水布跳高墊1個(健體領域)。
			48,000	汰換冷氣機1臺(一對一分離式5.0KW，含控制線及銅管配管、室外機安裝架、220V專用電源配線及冷氣打水機裝設)(輔導室)。
		特殊班設備	153,000	
		購置機械及設備	48,000	
			48,000	汰換單槍投影機，2臺*24,000元(集中式特教班、身障資源班)。
		購置交通及運輸設備	47,000	
			32,000	新購擴音機1臺(資優班)。
			15,000	新購無線喊話器(藍芽版)1臺(集中式特教班)。
		購置雜項設備	58,000	
			10,000	新購直立式冷凍櫃1臺(集中式特教班)。
			16,000	新購電視遊樂器主機(附遊戲把手)1組(集中式特教班)。
			32,000	新購抽屜櫃，2個*16,000元(幼兒園特教班)。

# 臺北市地方教育發展基金－臺北市立大學附設實驗國民小學

## 基金用途－建築及設備計畫明細表

中華民國111年度

單位：新臺幣元

前年度 決算數	上年度 預算數	科 目	本 年 度 預 算 數	說 明
		資訊設備	1,044,600	
		購置機械及設備	1,044,600	
			55,000	汰換筆記型電腦，2部*27,500元(電腦專案計畫)。
			762,600	汰換桌上型電腦(含顯示器)，31部*24,600元(電腦專案計畫)。
			227,000	汰換網路及資訊周邊設備(電腦專案計畫)。
		幼兒園設備	33,400	
		購置機械及設備	33,400	
			18,000	汰換數位相機(2000萬畫素以上)1臺(幼兒園)。
			15,400	新購數位攝影機1臺(幼兒園)。
2,847,787	1,569,000	校園設備		
2,802,787	1,175,000	購置機械及設備		
	145,000	購置交通及運輸設備		
45,000	249,000	購置雜項設備		
		校園廣播系統更新工程	750,000	
		購置機械及設備	111,360	
			54,000	新購核心網路交換器1臺(由校園廣播系統更新工程移列)。
			46,200	新購大樓網路交換器，4臺*11,550元(由校園廣播系統更新工程移列)。
			11,160	新購司令台網路交換器1臺(由校園廣播系統更新工程移列)。
		購置交通及運輸設備	638,640	
			115,000	汰換廣播系統主機1臺。
			19,000	汰換遙控麥克風1臺(由校園廣播系統更新工程移列)。
			107,000	新購數位矩陣混音器(8進4出)，2臺*53,500元(由校園廣播系統更新工程移列)。
			192,000	新購240W數位功率放大器(含網路模組)，8臺*24,000元(由校

# 臺北市地方教育發展基金－臺北市立大學附設實驗國民小學

## 基金用途－建築及設備計畫明細表

中華民國111年度

單位：新臺幣元

前年度 決算數	上年度 預算數	科 目	本 年 度 預 算 數	說 明
				園廣播系統更新工程移列)。
			44,000	新購多頻道數位功率放大器(低組抗)1臺(由校園廣播系統更新工程移列)。
			13,000	新購監聽面板1臺(由校園廣播系統更新工程移列)。
			55,000	汰換防水陣列喇叭，2個 *27,500元(由校園廣播系統更新工程移列)。
			93,640	汰換無線麥克風組(含支架)，8組*11,705元(由校園廣播系統更新工程移列)。
36,000	36,000	購置無形資產	36,000	
36,000	36,000	一般建築及設備計畫	36,000	
		資訊設備	36,000	
		購置電腦軟體	36,000	
			36,000	電腦教學軟體費(電腦專案計畫)。
36,000	36,000	校園軟體設備		
36,000	36,000	購置電腦軟體		
7,549,283	5,774,000	遞延支出	5,272,000	
7,549,283	5,774,000	一般建築及設備計畫	5,272,000	
		校園廣播系統更新工程	647,000	
		遞延修繕房屋建築支出	647,000	
			525,000	一、施工費。
			112,360	二、委託技術服務費(總包價法)。
			9,640	三、工程管理費(按施工費約2%提列)。
		活動中心屋頂防漏整修工程	4,625,000	
		遞延修繕房屋建築支出	4,625,000	
			4,271,279	一、施工費。
			269,091	二、委託技術服務費(總包價法)。
			84,630	三、工程管理費(按施工費約2%提列)。

臺北市地方教育發展基金－臺北市立大學附設實驗國民小學

基金用途－建築及設備計畫明細表

中華民國111年度

單位：新臺幣元

前年度 決算數	上年度 預算數	科 目	本 年 度 預 算 數	說 明
7,549,283	5,774,000	校園整修工程		
7,549,283	3,094,000	遞延修繕房屋建築支出		
	2,680,000	其他遞延支出		



# 預 算 參 考 表

# 臺北市地方教育發展基金－臺北市立大學附設實驗國民小學

## 預計平衡表

中華民國111年12月31日

單位：新臺幣千元

109年(前年) 12月31日 決算數	科 目	111年12月31日 預計數	110年12月31日 預計數	比較增減(-)
4,149,736	資產合計	4,141,891	4,145,407	-3,516
4,149,736	資產	4,141,891	4,145,407	-3,516
24,063	流動資產	16,218	19,734	-3,516
23,114	現金	15,269	18,785	-3,516
23,114	銀行存款	15,269	18,785	-3,516
449	應收款項	449	449	
449	其他應收款	449	449	
500	預付款項	500	500	
500	預付費用	500	500	
11,331	投資、長期應收款項、貸墊款及準備金	11,331	11,331	
11,331	準備金	11,331	11,331	
5,369	退休及離職準備金	5,369	5,369	
5,962	其他準備金	5,962	5,962	
4,114,342	其他資產	4,114,342	4,114,342	
4,114,342	什項資產	4,114,342	4,114,342	
524	暫付及待結轉帳項	524	524	
4,113,819	代管資產	4,113,819	4,113,819	
4,149,736	負債及基金餘額合計	4,141,891	4,145,407	-3,516
4,135,429	負債	4,135,429	4,135,429	
14,502	流動負債	14,502	14,502	
14,502	應付款項	14,502	14,502	
13,579	應付代收款	13,579	13,579	
923	應付費用	923	923	
4,120,927	其他負債	4,120,927	4,120,927	
4,120,927	什項負債	4,120,927	4,120,927	
1,370	存入保證金	1,370	1,370	
5,369	應付退休及離職金	5,369	5,369	
4,113,819	應付代管資產	4,113,819	4,113,819	
371	暫收及待結轉帳項	371	371	
14,307	基金餘額	6,462	9,978	-3,516
14,307	基金餘額	6,462	9,978	-3,516
14,307	基金餘額	6,462	9,978	-3,516
14,307	累積餘額	6,462	9,978	-3,516

註：1.信託代理與保證資產(負債)前年度決算數350,000元，上年度預計數350,000元，本年度預計數0元。

2.或有資產(負債)0元。

3.本基金自93年度起，本固定項目分開原則，將屬長期固定帳項，包括固定資產12,802,753元、無形資產24,000元及長期債務0元等，另立帳類管理，未納入本表。

## 臺北市地方教育發展基金－臺

## 各項費用

中華民國

前年度 決算數	上年度 預算數	計畫別		合計	國民教育計畫
		用途別科目			
269,777,121	267,730,000	合計		266,498,000	217,132,000
244,232,912	246,028,000	用人費用		245,494,000	205,742,000
136,740,468	133,693,860	正式員額薪資		136,093,860	110,016,000
132,888,948	130,081,860	職員薪金		132,601,860	110,016,000
2,658,120	2,580,000	工員工資		2,460,000	
1,193,400	1,032,000	警餉		1,032,000	
4,123,637	2,710,624	聘僱及兼職人員薪資		2,710,624	2,710,624
837,984	837,984	約僱職員薪金		837,984	837,984
3,285,653	1,872,640	兼職人員酬金		1,872,640	1,872,640
1,233,742	1,453,267	超時工作報酬		1,442,991	634,040
1,233,742	1,453,267	加班費		1,442,991	634,040
31,141,231	33,416,981	獎金		33,768,981	26,675,248
14,181,162	16,600,500	考績獎金		16,652,500	12,818,500
16,960,069	16,816,481	年終獎金		17,116,481	13,856,748
53,172,338	57,898,020	退休及卹償金		53,987,520	51,561,072
53,088,302	57,746,340	職員退休及離職金		53,845,440	51,561,072
84,036	151,680	工員退休及離職金		142,080	
17,821,496	16,855,248	福利費		17,490,024	14,145,016
13,152,769	11,513,028	分擔員工保險費		12,105,948	9,703,680
373,430	611,340	傷病醫藥費		650,340	642,600
1,572,835	1,787,940	員工通勤交通費		1,787,940	1,220,940
2,722,462	2,942,940	其他福利費		2,945,796	2,577,796
10,101,266	8,546,000	服務費用		8,313,000	7,115,000
2,478,107	2,856,598	水電費		2,437,945	2,437,945
1,918,275	2,145,530	工作場所電費		1,879,000	1,879,000
559,832	711,068	工作場所水費		558,945	558,945
119,288	76,880	旅運費		76,880	76,880
109,678	76,880	國內旅費		76,880	76,880
9,610		其他旅運費			
41,500		印刷裝訂與廣告費			
41,500		印刷及裝訂費			

# 北市立大學附設實驗國民小學

## 彙計表

111年度

單位：新臺幣元

學前教育計畫	一般行政管理計畫	建築及設備計畫			
23,100,000	18,753,000	7,513,000			
22,596,000	17,156,000				
15,145,860	10,932,000				
14,029,860	8,556,000				
1,116,000	1,344,000				
	1,032,000				
192,023	616,928				
192,023	616,928				
4,163,233	2,930,500				
2,270,000	1,564,000				
1,893,233	1,366,500				
1,410,816	1,015,632				
1,376,256	908,112				
34,560	107,520				
1,684,068	1,660,940				
1,356,168	1,046,100				
7,740					
272,160	294,840				
48,000	320,000				
182,000	1,016,000				

## 臺北市地方教育發展基金－臺

## 各項費用

中華民國

前年度 決算數	上年度 預算數	計畫別		合計	國民教育計畫
		用途別科目			
1,988,713	2,075,210	修理保養及保固費		2,073,087	2,073,087
1,266,484	1,119,529	一般房屋修護費		1,117,966	1,117,966
722,229	955,681	機械及設備修護費		955,121	955,121
19,131	20,160	保險費		20,160	20,160
19,131	20,160	其他保險費		20,160	20,160
2,999,161	1,789,444	一般服務費		1,822,748	1,534,888
28,502	15,228	佣金、匯費、經理費及手續費		15,108	13,248
679,455	452,624	外包費		454,328	254,328
1,943,404	973,592	計時與計件人員酬金		1,005,312	1,005,312
347,800	348,000	體育活動費		348,000	262,000
2,329,390	1,601,708	專業服務費		1,756,180	972,040
1,127,399	595,580	講課鐘點、稿費、出席審查及查詢費		750,040	692,440
50,000	43,000	委託檢驗(定)試驗認證費		43,000	43,000
6,300	12,000	試務甄選費		12,000	12,000
250,998		電腦軟體服務費			
894,693	951,128	其他專業服務費		951,140	224,600
125,976	126,000	公共關係費		126,000	
125,976	126,000	公共關係費		126,000	
3,780,438	4,310,000	材料及用品費		3,706,000	2,958,000
1,120,284	1,554,940	使用材料費		1,169,290	1,070,550
1,120,284	1,554,940	設備零件		1,169,290	1,070,550
2,660,154	2,755,060	用品消耗		2,536,710	1,887,450
453,355	568,800	辦公(事務)用品		564,500	
121,562	87,120	報章雜誌		99,730	99,730
10,600	6,200	服裝		14,500	
25,655	46,000	醫療用品(非醫療院所使用)		46,000	46,000
2,048,982	2,046,940	其他用品消耗		1,811,980	1,741,720
4,800	5,000	租金、償債、利息及相關手續費		5,000	5,000
4,800	5,000	雜項設備租金		5,000	5,000
4,800	5,000	雜項設備租金		5,000	5,000
10,433,070	7,379,000	購建固定資產、無形資產及非理財目的之長期投資		7,513,000	

# 北市立大學附設實驗國民小學

## 彙計表

111年度

單位：新臺幣元

學前教育計畫	一般行政管理計畫	建築及設備計畫			
47,860	240,000				
1,860					
	200,000				
46,000	40,000				
134,140	650,000				
57,600					
76,540	650,000				
	126,000				
	126,000				
169,000	579,000				
98,740					
98,740					
70,260	579,000				
	564,500				
	14,500				
70,260					
		7,513,000			

## 臺北市地方教育發展基金－臺

## 各項費用

中華民國

前年度 決算數	上年度 預算數	計畫別	合計	國民教育計畫
		用途別科目		
2,847,787	1,569,000	購建固定資產	2,205,000	
2,802,787	1,175,000	購置機械及設備	1,324,360	
	145,000	購置交通及運輸設備	685,640	
45,000	249,000	購置雜項設備	195,000	
36,000	36,000	購置無形資產	36,000	
36,000	36,000	購置電腦軟體	36,000	
7,549,283	5,774,000	遞延支出	5,272,000	
7,549,283	3,094,000	遞延修繕房屋建築支出	5,272,000	
	2,680,000	其他遞延支出		
1,637		稅捐及規費(強制費)		
1,343		土地稅		
1,343		一般土地地價稅		
294		房屋稅		
294		一般房屋稅		
822,304	938,000	會費、捐助、補助、分攤、照護、救濟 與交流活動費	1,022,000	963,000
2,000	2,000	會費	2,000	
2,000	2,000	職業團體會費	2,000	
10,000	10,000	捐助、補助與獎助	10,000	10,000
10,000	10,000	獎助學員生給與	10,000	10,000
810,304	926,000	補貼、獎勵、慰問、照護與救濟	1,010,000	953,000
122,814	25,200	獎勵費用	129,600	129,600
687,490	900,800	其他補貼、獎勵、慰問、照護與救 濟	880,400	823,400
400,694	524,000	其他	445,000	349,000
400,694	524,000	其他支出	445,000	349,000
400,694	524,000	其他	445,000	349,000

# 北市立大學附設實驗國民小學

## 彙計表

111年度

單位：新臺幣元

學前教育計畫	一般行政管理計畫	建築及設備計畫			
		2,205,000			
		1,324,360			
		685,640			
		195,000			
		36,000			
		36,000			
		5,272,000			
		5,272,000			
57,000	2,000				
	2,000				
	2,000				
57,000					
57,000					
96,000					
96,000					
96,000					



# 臺北市地方教育發展基金－臺北市立大學附設實驗國民小學

## 員工人數彙計表

中華民國111年度

單位：人

計 畫 及 項 目	上年度最高可 進用員額數	本年度 增減(-)數	本年度最高可 進用員額數	說 明
合計	174		174	
國民教育計畫部分	131		131	
職員	129		129	
約僱	2		2	
學前教育計畫部分	23		23	
職員	20		20	
技工	3		3	
一般行政管理計畫部分	20		20	
職員	14		14	
駐衛警	2		2	
技工	2		2	
工友	2		2	

註：1.本表約僱、聘用係指奉准有案之約聘僱人員。

2.外包費編列救生員1人、消化超額職工業務外包費等，計45萬4,328元。

3.計時與計件人員酬金編列閩客語教學支援人員鐘點費、特教助理員時薪、暑期泳池工讀生時薪等，計100萬5,312元。

本 頁 空 白

## 臺北市地方教育發展基金－臺

## 用人費用

中華民國

計畫及項目	合計	正式 員額 薪資	聘僱 人員 薪資	超時 工作 報酬	津貼	獎 金		
						年終獎金	考績獎金	其他
合計	245,494,000	136,093,860	837,984	1,442,991		17,116,481	16,652,500	
國民教育計畫	205,742,000	110,016,000	837,984	634,040		13,856,748	12,818,500	
職員薪金	110,016,000	110,016,000						
約僱職員 薪金	837,984		837,984					
兼職人員 酬金	1,872,640							
加班費	634,040			634,040				
考績獎金	12,818,500						12,818,500	
年終獎金	13,856,748					13,856,748		
職員退休 及離職金	51,561,072							
分擔員工 保險費	9,703,680							
傷病醫藥 費	642,600							
員工通勤 交通費	1,220,940							
其他福利 費	2,577,796							
學前教育計畫	22,596,000	15,145,860		192,023		1,893,233	2,270,000	
職員薪金	14,029,860	14,029,860						
工員工資	1,116,000	1,116,000						
加班費	192,023			192,023				
考績獎金	2,270,000						2,270,000	
年終獎金	1,893,233					1,893,233		
職員退休 及離職金	1,376,256							

# 北市立大學附設實驗國民小學

## 彙計表

111年度

單位：新臺幣元

退休及卹償金		資遣費	福 利 費					提繳費	兼任 人員 用人 費用
退休金	卹償金		分擔 保險費	傷病 醫藥費	提撥 福利金	員工通勤 交通費	其他		
53,987,520			12,105,948	650,340		1,787,940	2,945,796	1,872,640	
51,561,072			9,703,680	642,600		1,220,940	2,577,796	1,872,640	
51,561,072			9,703,680	642,600		1,220,940	2,577,796	1,872,640	
1,410,816			1,356,168	7,740		272,160	48,000		
1,376,256									

# 臺北市地方教育發展基金－臺

## 用人費用

中華民國

計畫及項目	合計	正式 員額 薪資	聘僱 人員 薪資	超時 工作 報酬	津貼	獎 金		
						年終獎金	考績獎金	其他
工員退休 及離職金	34,560							
分擔員工 保險費	1,356,168							
傷病醫藥 費	7,740							
員工通勤 交通費	272,160							
其他福利 費	48,000							
一般行政管 理計畫	17,156,000	10,932,000		616,928		1,366,500	1,564,000	
職員薪金	8,556,000	8,556,000						
工員工資	1,344,000	1,344,000						
警餉	1,032,000	1,032,000						
加班費	616,928			616,928				
考績獎金	1,564,000						1,564,000	
年終獎金	1,366,500					1,366,500		
職員退休 及離職金	908,112							
工員退休 及離職金	107,520							
分擔員工 保險費	1,046,100							
員工通勤 交通費	294,840							
其他福利 費	320,000							

註：1.本表兼任人員用人費用，係學校教職員兼課或請假代課鐘點費。

2.外包費編列救生員1人、消化超額職工業務外包費等，計45萬4,328元。

3.計時與計件人員酬金編列閩客語教學支援人員鐘點費、特教助理員時薪、暑期泳池工讀生時薪等，計100萬5,312元。

# 北市立大學附設實驗國民小學

## 彙計表

111年度

單位：新臺幣元

退休及卹償金		資遣費	福 利 費					提繳費	兼任 人員 用人 費用
退休金	卹償金		分擔 保險費	傷病 醫藥費	提撥 福利金	員工通勤 交通費	其他		
34,560			1,356,168	7,740		272,160			
1,015,632			1,046,100			294,840	48,000	320,000	
908,112									
107,520			1,046,100			294,840	320,000		

臺北市地方教育發展基金－臺

聘用及約僱

中華民國

區分及職稱	人數	擔任工作	聘用或約僱 起訖期間	薪點	年需經費
合計	2				1,123,052
約僱人員小計	2				1,123,052
約僱人員(280)	2	協助處理特教班學生生活 輔導工作	111/1/1-111/12/31	280	1,123,052

# 北市立大學附設實驗國民小學

## 人員明細表

111年度

單位：新臺幣元

小計	月			離職 儲金	經費來源 及其科目
	折合 金額	勞保 保險費	支 健康 保險費		
561,526	561,526				國民教育計畫



臺北市地方教育發展基金－臺北市立大學附設實驗國民小學

單位（或計畫）成本分析表

中華民國111年度

單位：新臺幣千元

計畫別	單位	單位成本(元)或 平均利(費)率	數量	預算數	說明
合計				266,498	
國民教育計畫				217,132	
學前教育計畫				23,100	
一般行政管理計畫				18,753	
建築及設備計畫				7,513	

# 臺北市地方教育發展基金－臺北市立大學附設實驗國民小學

## 5年來主要業務計畫分析表

中華民國111年度

單位：新臺幣千元

年度及項目	單位	數量	單位成本(元)或 平均利(費)率	金額	說明
(本)年度預算數					
國民教育計畫				217,132	
學前教育計畫				23,100	
(上)年度預算數					
國民教育計畫				218,651	
學前教育計畫				22,945	
(前)年度決算數					
國民教育計畫				219,506	
學前教育計畫				22,240	
(108)年度決算數					
國民教育計畫				216,993	
學前教育計畫				21,790	
(107)年度決算數					
國民教育計畫				215,360	
學前教育計畫				22,737	

臺北市地方教育發展基金－臺北市立大學附設實驗國民小學

資本資產明細表

中華民國111年度

單位：新臺幣千元

項 目	取得成本 (期初餘額)	以前年度 累計折舊/ 長期投資 評 價	本 年 度 變 動				本年度累計折 舊/長期投資 評價變動數	期末餘額	
			增加		減少				主要增減 原因說明
			金額	類型	金額	類型			
合計	59,908	44,484	2,241		54		4,784	12,827	
土地	284							284	
土地改良物	1,015	711					57	248	
房屋及建築	840	610					55	175	
機械及設備	38,754	27,606	1,324	增置			3,880	8,593	
交通及運輸 設備	2,399	1,890	686	增置			176	1,019	
雜項設備	16,573	13,667	195	增置			616	2,485	
電腦軟體	42		36	增置	54	無形資 產攤銷		24	