

中華民國 111 年度 4-0501072

臺北市總預算案

臺北市政府教育局主管

臺北市地方教育發展基金

臺北市立百齡高級中學附屬單位預算之分預算

(特別收入基金)

臺北市立百齡高級中學編

臺北市地方教育發展基金－臺北市立百齡高級中學

目次

中華民國111年度

一、財務摘要	第 1 頁
二、業務計畫及預算概要	第 3 -13 頁
三、預算主要表	
(一) 基金來源、用途及餘絀預計表	第 15 頁
(二) 現金流量預計表	第 16 頁
四、預算明細表	
(一) 基金來源－服務收入明細表	第 17 頁
(二) 基金來源－財產處分收入明細表	第 18 頁
(三) 基金來源－其他財產收入明細表	第 19 頁
(四) 基金來源－公庫撥款收入明細表	第 20 頁
(五) 基金來源－學雜費收入明細表	第 21 頁
(六) 基金來源－受贈收入明細表	第 22 頁
(七) 基金來源－雜項收入明細表	第 23 頁
(八) 基金用途－高中及高職教育計畫明細表	第 24 -39 頁
(九) 基金用途－一般行政管理計畫明細表	第 40 -41 頁
(十) 基金用途－建築及設備計畫明細表	第 42 -43 頁
五、預算參考表	
(一) 預計平衡表	第 45 頁
(二) 各項費用彙計表	第 46 -53 頁
(三) 員工人數彙計表	第 54 頁
(四) 用人費用彙計表	第 56 -59 頁
(五) 聘用及約僱人員明細表	第 60 -61 頁
(六) 單位（或計畫）成本分析表	第 62 頁

臺北市地方教育發展基金－臺北市立百齡高級中學

目 次

中華民國111年度

(七) 5年來主要業務計畫分析表	第 63 頁
(八) 資本資產明細表	第 64 頁

臺北市地方教育發展基金－臺北市立百齡高級中學

財務摘要

中華民國111年度

單位：新臺幣千元

項 目	本 年 度	上 年 度	比較增減數	%
經營成績：				
基金來源	311,093	301,075	10,018	3.33
基金用途	314,462	306,120	8,342	2.73
賸餘(短絀)	-3,369	-5,045	1,676	--
餘絀情形：				
基金餘額	6,328	9,697	-3,369	-34.74
現金流量(註)：				
現金及約當現金之淨增(減)	-3,369	-5,045	1,676	--

附註：現金流量係採現金及約當現金基礎，包括現金及自投資日起3個月內到期或清償之債權證券。

本 頁 空 白

業務計畫及預算概要

臺北市地方教育發展基金 – 臺北市立百齡高級中學
業務計畫及預算概要

中華民國 111 年度

壹、基金概況

一、設立宗旨及願景：

- (一) 本校遵照憲法第 158 條及 160 條規定，教育文化應發展國民之民族精神、自治精神，國民道德與健全體格、科學及生活智能，以培養八大學習領域及十大基本能力。
- (二) 本校自 91 年度起依教育經費編列與管理法第 13 條規定設置「臺北市地方教育發展基金」，以促進教育健全發展，提昇教育經費運用績效。
- (三) 本校以成就每個百齡人做最好的自己，以「成為一所提供多元舞臺，激發學生潛能的優質學校」為願景，啟發學生認知體驗、悅納自己、熱愛生命、尊重他人、自主負責、規劃生涯、能思能言、接軌世界，達到「深耕品格發展、蘊育自主學習、強化思考表達、開拓國際視野」的目標。

二、施政重點：

- (一) 開啟多元智慧：尊重每個學生獨特的個性，以多元智慧的觀點協助他找到生命的亮點，肯定天生我才必有用，能知於學，樂於學。
- (二) 培養生活能力：培養學生帶得走的公民關鍵能力，強化自我管理、閱讀理解、理性批判、問題解決、奉獻服務、溝通表達等核心素養。
- (三) 蘊育人文情懷：在溫馨開放的校園文化中，孕育人文情懷，學會尊重、包容；建構生命的價值、完成人性的開展。
- (四) 建置溫馨民主的校園文化：
 1. 以參與式管理、落實行政、教師會、家長會三者的良性互動。
 2. 以學生第一，教學優先的觀念提昇行政服務效率。
 3. 放下威權心態，開啟校園民主之風氣。
- (五) 推動適性教學：
 1. 落實校本課程理念，採多元化、活潑化的教學及評量。
 2. 運用校內、外資源，加強多元學習能力。
 3. 關懷相對弱勢學生之教學及輔導。
 4. 推動行動學習，充實學生運用資訊之知能，並提昇教師運用學習載具教學之能力。
- (六) 辦理發展性的訓輔活動：

業務計畫及預算概要

中華民國 111 年度

1. 辦理各項活動、競賽及展演。
2. 推動校內外學習服務。
3. 發展績優社團及校隊，如國樂、管樂、合唱、樂儀隊、童軍等。
4. 加強新興領域教育的辦理，並融入各科教學以收成效。

(七) 辦理特色課程：

1. 配合十二年國民基本教育，發展特色課程，透過特色課程之實施，達成適性揚才之目的。
2. 透過教師專業發展及學校資源統整，改變教師教學方式及學生學習模式，永續精進發展特色課程。

三、組織概況：

本校設置校長 1 人，綜理全校校務，下設教務處、學生事務處、總務處、輔導室、圖書館、研究發展處、會計室及人事室等單位。

內部分層業務如下：

(一) 教務處：秉承校長之命，辦理全校教務事項。

1. 教學組：掌理課程編排、課業考查、教學研究及教學指導等事項。
2. 註冊組：掌理註冊、編班、轉學、休學及成績考查等有關學籍事項。
3. 設備組：掌理教學設備計畫之擬定、用具之管理、保管等事項。
4. 實驗研究組：辦理教師專業發展評鑑、教學輔導制度、學生海外體驗學習活動等事項。

(二) 學生事務處：秉承校長之命，辦理全校學生事務事項。

1. 社團活動組：掌理學生社團活動，學生服務學習、校外競賽、國際教育旅行等，指導社聯會學生自治團體，引導學生多元發展。
2. 生活輔導組：重視生活輔導之技巧與方法，加強道德教育與法律常識教育以落實全方位人格教育為目標。
3. 衛生組：重視校園環境之整理與美化，配合宣導實施防災意識、環保教育與人口教育。
4. 生活教育組：掌理國中部學生校內外生活管理及教育等事項。
5. 體育組：加強學生體能訓練，重視團隊合作精神與良好運動風度之養成。

(三) 總務處：秉承校長之命，辦理全校總務事項。

業務計畫及預算概要

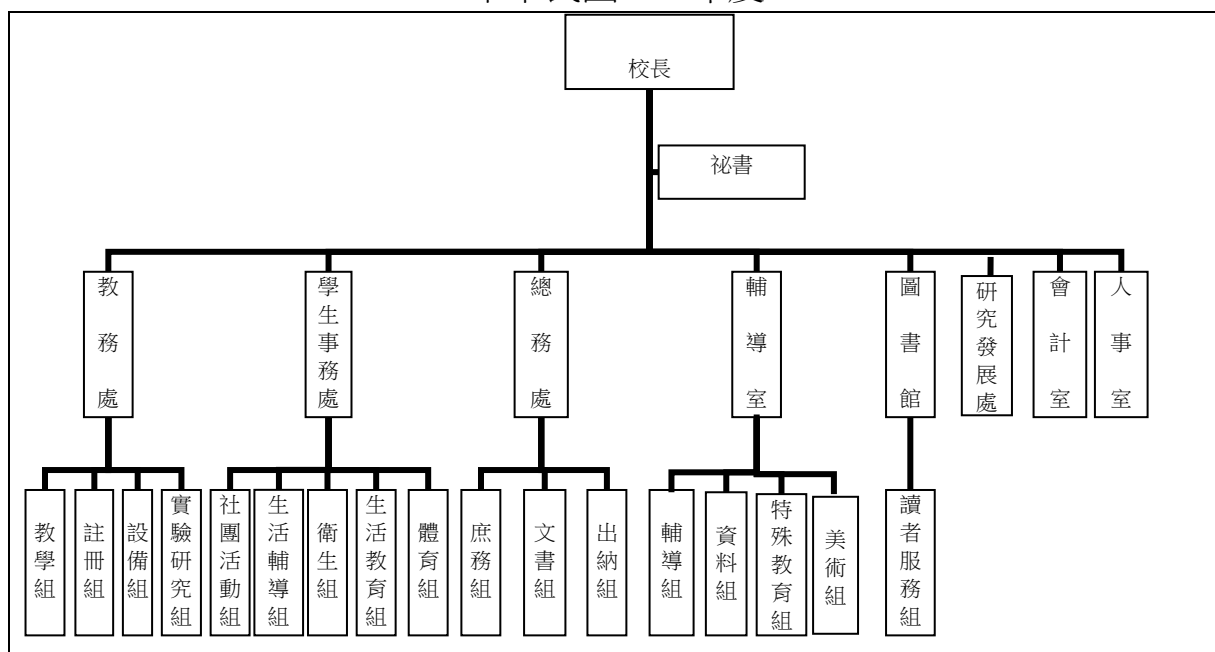
中華民國 111 年度

- 1.庶務組：辦理校舍場地佈置及環境美化，監督校舍建築及整修，財物購買保管及分配等事項。
 - 2.出納組：辦理現金、票據、契約之保管等收支移轉等事項。
 - 3.文書組：辦理公文收發登記與典守學校印信，撰擬繕校及檔案保管等事項。
- (四) 輔導室：秉承校長之命，視學生身心狀況及需求提供發展性輔導，介入性輔導或處理性輔導，並掌理學生輔導與諮商，實施適性生涯輔導等事項。
- 1.輔導組：掌理學生心理輔導諮商及個案管理工作等事項。
 - 2.資料組：掌理學生心理測驗、輔導資料建立及運用等事項。
 - 3.特殊教育組：掌理特教學生特殊需求之安排，包括資源班之入班教學輔導等個別化教育計畫等事項。
 - 4.美術組：掌理美術資優學生輔導業務等事項。
- (五) 圖書館：秉承校長之命，辦理圖書分類編目、自動化作業系統維護，參考諮詢服務，推動圖書館利用教育及資訊融入教學、校園網路管理等事項。
- 讀者服務組：辦理各項閱讀推廣、圖書館利用教育、國際教育等業務。
- (六) 研究發展處：秉承校長之命，辦理專案申請、教師專業發展方案推動、行動研究專業推動等事項。
- (七) 會計室：秉承上級主計機關之監督與指導，並受校長之指揮，依法辦理歲計、會計、統計等事項。
- (八) 人事室：秉承上級人事機關之監督與指導，並受校長之指揮，依法辦理人事管理查核等事項。

臺北市地方教育發展基金 - 臺北市立百齡高級中學

業務計畫及預算概要

中華民國 111 年度



四、基金歸類及屬性：

本校地方教育發展基金依據教育經費編列與管理法第 13 條規定設置，本基金為預算法第 4 條第 1 項第 2 款第 5 目所定之特別收入基金，以本府教育局為管理機關。

貳、業務計畫

一、基金來源：

單位：新臺幣千元

業務計畫	本年度預算數	實施內容
勞務收入	254	本年度預計辦理 2 學期教科書採購收取之作業管理費、暑期游泳訓練班學生票、體育班甄選報名費及教師甄選報名費等收入。
財產收入	970	本年度預計辦理員生消費合作社房地使用費收入、財產報廢變賣之殘值收入、教職員工停車收入、校園場地開放收入等。
政府撥入收入	291,173	本年度預計由公庫撥入數。
教學收入	18,179	本年度預計收取學生之學費、雜費、電腦使用費、學習輔導費、重修學分費等收入。
其他收入	517	本年度預計收取各界捐款收入、數位學生證補卡及廠商履約逾期罰款等收入。

臺北市地方教育發展基金－臺北市立百齡高級中學

業務計畫及預算概要

中華民國 111 年度

二、基金用途：

單位：新臺幣千元

業務計畫	本年度預算數	實施內容
高中及高職教育計畫	263,853	本年度預計辦理教學事項為： 1. 各項教學、學生事務、圖書及輔導等業務。 2. 新購工藝、自然、社會、圖書等各科教學用品，充實各科教材及用具。 3. 革新教學方法，提高教學效能。 4. 辦理暑期泳訓班、教師甄選、指定活動等項目。
一般行政管理計畫	33,511	本年度預計辦理事項為： 1. 綜理學校總務、人事、會計等業務。 2. 配合校務推動行政處室支援工作，進而增進校務運作。
建築及設備計畫	17,098	本年度預計辦理事項為： 1. 購置各學科教學課程所需教學設備。 2. 辦理校園優質化工程。

參、預算概要

一、基金來源及用途之預計：

(一) 本年度基金來源：

服務收入 25 萬 4 千元、財產處分收入 1 千元、其他財產收入 96 萬 9 千元、公庫撥款收入 2 億 9,117 萬 3 千元、學雜費收入 1,817 萬 9 千元、受贈收入 33 萬 7 千元、雜項收入 18 萬元，本年度基金來源 3 億 1,109 萬 3 千元，較上年度預算數 3 億 107 萬 5 千元，增加 1,001 萬 8 千元，約 3.33%，主要係公庫撥款收入增加所致。

(二) 本年度基金用途：

高中及高職教育計畫 2 億 6,385 萬 3 千元，一般行政管理計畫 3,351 萬 1 千元，建築及設備計畫 1,709 萬 8 千元，本年度基金用途 3 億 1,446 萬 2 千元，較上年度預算數 3 億 612 萬元，增加 834 萬 2 千元，約 2.73%，主要係修建工程增加所致。

臺北市地方教育發展基金 - 臺北市立百齡高級中學
業務計畫及預算概要

中華民國 111 年度

二、基金餘絀之預計：

本年度基金來源及用途相抵後，差短 336 萬 9 千元，較上年度預算數差短 504 萬 5 千元，減少 167 萬 6 千元，將移用以前基金餘額支應。

三、現金流量之預計：

本年度業務活動淨現金流出 336 萬 9 千元。

四、補辦預算事項：詳補辦預算明細表

(一) 固定資產之建設改良擴充 402 萬 6 千元

- 1.109 年度教育部補助國中小科技輔助自主學習推動計畫 40 萬 3 千元。
- 2.109 年度教育部補助高級中等學校充實一般科目教學設備計畫 68 萬元，學校自籌款由高中及高職教育計畫項下移列固定資產 17 萬元。
- 3.109 年度教育部補助高中優質化輔助方案計畫 105 萬 8 千元。
- 4.109 年度教育部補助高級中等以下學校藝術才能班教學設備經費 3 萬元。
- 5.109 年度教育部補助充實體育器材設備經費 150 萬元。
- 6.109 年度為校長室內迎賓與事項討論確實需要，且具急迫及必要性，由一般行政管理計畫項下移列固定資產 3 萬 6 千元。
- 7.110 年度教育部補助高中優質化輔助方案計畫 9 萬 6 千元。
- 8.110 年度為美術教室教學需求確實需要，且具急迫及必要性，由高中及高職教育計畫項下移列固定資產 3 萬 3 千元。
- 9.110 年度為家政教室教學需求確實需要，且具急迫及必要性，由高中及高職教育計畫項下移列固定資產 2 萬元。

肆、以前年度計畫實施成果概述：

一、前(109)年度計畫實施成果概述：

業務計畫	實施概況	實施成果
勞務收入	本年度預計辦理 2 學期教科書採購收取之作業管理費、暑期游泳訓練班學生票、體育班甄選報名費及	本年度已收取 2 學期教科書作業管理費計 18 萬 9 千元、收取體育班甄選報名

臺北市地方教育發展基金 - 臺北市立百齡高級中學

業務計畫及預算概要

中華民國 111 年度

	教師甄選報名費等收入。	費 2 萬 8 千元及教師甄選報名費 3 萬 6 千元等。
財產收入	本年度預計辦理員生消費合作社土地使用費收入、財產報廢變賣之殘值收入、教職員工停車收入、校園場地開放收入等。	本年度已收取員生消費合作社土地使用費收入 2 萬 9 千元、財產報廢變賣之殘值收入 1 千元、教職員工停車收入 28 萬 2 千元、校園場地開放收入 28 萬 2 千元等。
政府撥入收入	本年度預計由公庫撥入數。	本年度已收取公庫撥入數 2 億 8,982 萬 7 千元及教育部之補助計畫 934 萬 7 千元。
教學收入	本年度預計收取學生之學費、雜費、電腦使用費、學習輔導費、重修學分費等收入。	本年度已收取學生之學費、雜費、電腦使用費、學習輔導費、重修學分費等收入 1,866 萬 9 千元。
其他收入	本年度預計收取各界捐款收入、數位學生證補卡及廠商履約逾期罰款等收入。	本年度已接受各界捐款收入 34 萬 9 千元、數位學生證補卡及廠商履約逾期罰款等收入 7 萬 3 千元。
高中及高職教育計畫	本年度預計辦理教學事項為： 1. 各項教學、學生事務、圖書及輔導等業務。 2. 新購工藝、自然、社會、圖書等各科教學用品，充實各科教材及用具。 3. 辦理暑期泳訓班、教師甄選、指定活動等項目。	合理有效分配與運用本校財源，並使各處室在有限資源下辦理各項教學、學生事務、圖書、輔導業務及指定活動等項目，達成預期目標。
一般行政管理計畫	本年度預計辦理事項為： 1. 綜理學校總務、人事、會計等業務。 2. 配合校務推動行政處室支援工作，進而增進校務運作。	綜理學校總務、人事、會計等業務，並配合校務推動行政處室支援工作，進而增進校務運作，達成預期目標。
建築及設備計畫	本年度預計辦理事項為： 1. 購置各學科教學課程所	1. 購置各學科教學課程所需教學設備。

臺北市地方教育發展基金 - 臺北市立百齡高級中學

業務計畫及預算概要

中華民國 111 年度

	需教學設備。 2. 辦理校史室暨多功能教室整修工程。 3. 辦理校園能源翻新計畫活動中心空調專案。 4. 辦理專科教室環境改善工程。	2. 辦理校史室暨多功能教室整修工程。 3. 辦理校園能源翻新計畫活動中心空調專案。 4. 辦理專科教室環境改善工程。
--	---	---

二、上年度已過期間（110 年 1 月 1 日至 6 月 30 日止）計畫實施成果概述：

業務計畫	實施概況	實施成果
勞務收入	本年度截至 6 月 30 日止預計辦理 1 學期教科書採購收取之作業管理費、暑期游泳訓練班學生票、體育班甄選報名費及教師甄選報名費等收入。	本年度截至 6 月 30 日止已收取 1 學期教科書作業管理費計 20 萬元、收取體育班甄選報名費 2 萬 6 千元等。
財產收入	本年度截至 6 月 30 日止預計辦理員生消費合作社房地使用費收入、財產報廢變賣之殘值收入、教職員工停車收入、校園場地開放收入等。	本年度截至 6 月 30 日止已收取員生消費合作社房地使用費收入 2 萬 7 千元、教職員工停車收入 14 萬 6 千元、校園場地開放收入 44 萬 5 千元等。
政府撥入收入	本年度截至 6 月 30 日止預計公庫撥入數。	本年度截至 6 月 30 日止已收取公庫撥入數 1 億 5,792 萬 4 千元及教育部之補助計畫 332 萬元。
教學收入	本年度截至 6 月 30 日止預計收取學生之 1 學期本年度預計收取學生之學費、雜費、電腦使用費、學習輔導費、重修學分費等收入。	本年度截至 6 月 30 日止已收取學生 1 學期學費、雜費、電腦使用費、學習輔導費、重修學分費等收入 803 萬 2 千元。
其他收入	本年度截至 6 月 30 日止預計收取各界捐款收入、數位學生證補卡及廠商履約逾期罰款等收入。	本年度截至 6 月 30 日止已接受各界捐款收入 30 萬 7 千元、數位學生證補卡及廠商履約逾期罰款等收入 2 萬 7 千元。
高中及高職教育計畫	本年度截至 6 月 30 日止預計辦理教學事項為：	合理有效分配與運用本校

臺北市地方教育發展基金 - 臺北市立百齡高級中學

業務計畫及預算概要

中華民國 111 年度

		<ol style="list-style-type: none">1. 各項教學、學生事務、圖書及輔導等業務。2. 新購工藝、自然、社會、圖書等各科教學用品，充實各科教材及用具。3. 辦理教師甄選、指定活動等項目。	財源，並使各處室在有限資源下持續辦理各項教學、學生事務、圖書、輔導業務及指定活動等項目，以達成預期目標。
一般行政管理計畫	本年度截至 6 月 30 日止預計辦理事項為： <ol style="list-style-type: none">1. 綜理學校總務、人事、會計等業務。2. 配合校務推動行政處室支援工作，進而增進校務運作。	持續辦理學校總務、人事、會計等業務，並配合校務推動行政處室支援工作，進而增進校務運作，以達成預期目標。	
建築及設備計畫	本年度截至 6 月 30 日止預計辦理事項為： <ol style="list-style-type: none">1. 購置各學科教學課程所需教學設備招標作業。2. 辦理 3 號電梯設施設備改善招標作業。3. 辦理專科教室環境改善工程之建築師及工程招標作業。	<ol style="list-style-type: none">1. 購置各學科教學課程所需教學設備招標作業。2. 辦理 3 號電梯設施設備改善招標作業。3. 辦理專科教室環境改善工程之建築師及工程招標作業。	

臺北市地方教育發展基金－臺北市立百齡高級中學

補辦預算明細表

中華民國111年度

單位：新臺幣元

項 目	金額	辦理年度	說 明
合計	4,026,000		
固定資產之建設改良擴充	4,026,000		
購置機械及設備	2,119,000	109	
行動載具(含安裝設定及皮套)	354,000		教育部補助國中小科技輔助自主學習推動計畫。
移動式行動學習車	49,000		教育部補助國中小科技輔助自主學習推動計畫。
修邊機	20,000		教育部補助高級中等學校充實一般科目教學設備計畫經費16,000元，學校自籌4,000元，所需經費擬控留本校高中及高職教育計畫-設備零件項下支應。
壓克力加熱器	30,000		教育部補助高級中等學校充實一般科目教學設備計畫經費24,000元，學校自籌6,000元，所需經費擬控留本校高中及高職教育計畫-設備零件項下支應。
帶鋸機	40,000		教育部補助高級中等學校充實一般科目教學設備計畫經費32,000元，學校自籌8,000元，所需經費擬控留本校高中及高職教育計畫-設備零件項下支應。
木工輕型切斷機	60,000		教育部補助高級中等學校充實一般科目教學設備計畫經費48,000元，學校自籌12,000元，所需經費擬控留本校高中及高職教育計畫-設備零件項下支應。
金工切斷機	20,000		教育部補助高級中等學校充實一般科目教學設備計畫經費16,000元，學校自籌4,000元，所需經費擬控留本校高中及高職教育計畫-設備零件項下支應。
點焊機	60,000		教育部補助高級中等學校充實一般科目教學設備計畫經費48,000元，學校自籌12,000元，所需經費擬控留本校高中及高職教育計畫-設備零件項下支應。
地形互動沙盒	150,000		教育部補助高級中等學校充實一般科目教學設備計畫經費120,000元，學校自籌30,000元，所需經費擬控留本校高中及高職教育計畫-設備零件項下支應。
AR擴增實境設備	455,000		教育部補助高級中等學校充實一般科目教學設備計畫經費364,000元，學校自籌91,000元，所需經費擬控留本校高中及高職教育計畫-設備零件項下支應。
智能雷雕機(含智能煙霧淨化器)	130,000		教育部補助109學年度高中優質化輔助方案經費。
音源式可調式氣柱共鳴實驗器	22,000		教育部補助109學年度高中優質化輔助方案經費。
86吋觸控式數位顯示器(含施工及網卡)	133,000		教育部補助109學年度高中優質化輔助方案經費。
86吋大型數位觸控液晶顯示器(含嵌入式雙門黑板)(含安裝設定)	399,000		教育部補助109學年度高中優質化輔助方案經費。
數位相機(含腳架線材等)	10,000		教育部補助109學年度高中優質化輔助方案經費。
氣壓計式波以耳定律實驗器	28,000		教育部補助109學年度高中優質化輔助方案經費。
視訊會議設備(含攝影機、擴音機、麥克風、遙控器)	17,000		教育部補助109學年度高中優質化輔助方案經費。
投影顯微鏡	112,000		教育部補助109學年度高中優質化輔助方案經費。
單槍投影機	30,000		教育部補助109年高級中等以下學校藝術才能班教學設備經費。
購置雜項設備	1,758,000	109	
懸吊式籃球架	540,000		教育部補助充實體育器材設備經費。
固定式籃板(強化玻璃)	125,000		教育部補助充實體育器材設備經費。
多功能蹲舉架(有單槓)	65,000		教育部補助充實體育器材設備經費。

臺北市地方教育發展基金－臺北市立百齡高級中學

補辦預算明細表

中華民國111年度

單位：新臺幣元

項 目	金額	辦理年度	說 明
可調式啞鈴椅	120,000		教育部補助充實體育器材設備經費。
上斜蹬腿訓練機	85,000		教育部補助充實體育器材設備經費。
訓練用角力墊	500,000		教育部補助充實體育器材設備經費。
置物櫃(1200*1200*2060mm)	65,000		教育部補助充實體育器材設備經費。
氣炸鍋	15,000		教育部補助高級中等學校充實一般科目教學設備計畫經費12,000元，學校自籌3,000元，所需經費擬控留本校高中及高職教育計畫-設備零件項下支應。
平台式單人獨木舟	60,000		教育部補助109學年度高中優質化輔助方案經費。
桌球桌	132,000		教育部補助109學年度高中優質化輔助方案經費。
觸控式數位顯示器移動腳架	15,000		教育部補助109學年度高中優質化輔助方案經費。
沙發(皮面，三、二、一組合式)	36,000		為校長室內迎賓與事項討論確實需要辦理新購，且具急迫及必要性，所需經費擬控留本校一般行政管理計畫-辦公(事務)用品支應。
購置機械及設備	129,000	110	
專業型短焦雷射投影機(3600流明，含舊機移除及新機安裝)	96,000		教育部補助109學年度高中優質化輔助方案經費。
投影機(5500流明，含安裝)	33,000		為美術教室教學需求，確實需要汰舊換新，且具急迫及必要性，所需經費擬控留本校高中及高職教育計畫-設備零件支應。
購置雜項設備	20,000	110	
變頻電冰箱(380公升)	20,000		為家政教室教學需求，確實需要汰舊換新，且具急迫及必要性，所需經費擬控留本校高中及高職教育計畫-設備零件支應。

備註：各基金依預算法第88條規定補辦預算，應確係不及編入年度預算，且因經營環境發生重大變遷或正常業務(含執行中央補助款項目)之確實需要，並經主管機關核轉本府核准先行辦理者；不具急迫性之事項，仍應儘可能納入預算辦理。

本 頁 空 白

預算主要表

臺北市地方教育發展基金－臺北市立百齡高級中學

基金來源、用途及餘絀預計表

中華民國111年度

單位：新臺幣千元

前年度決算數	項 目	本年度預算數	上年度預算數	比較增減（－）
319,111	基金來源	311,093	301,075	10,018
253	勞務收入	254	254	
253	服務收入	254	254	
594	財產收入	970	697	273
1	財產處分收入	1	26	-25
593	其他財產收入	969	671	298
299,174	政府撥入收入	291,173	279,537	11,636
289,827	公庫撥款收入	291,173	279,537	11,636
9,347	政府其他撥入收入			
18,669	教學收入	18,179	20,061	-1,882
18,669	學雜費收入	18,179	20,061	-1,882
422	其他收入	517	526	-9
349	受贈收入	337	210	127
73	雜項收入	180	316	-136
321,051	基金用途	314,462	306,120	8,342
273,498	高中及高職教育計畫	263,853	267,274	-3,421
30,913	一般行政管理計畫	33,511	33,276	235
16,640	建築及設備計畫	17,098	5,570	11,528
-1,940	本期賸餘(短絀)	-3,369	-5,045	1,676
16,682	期初基金餘額	9,697	9,230	467
14,742	期末基金餘額	6,328	4,185	2,143

註：前年度決算數細數之和與總數或略有出入，係四捨五入關係，以下各表同。

臺北市地方教育發展基金－臺北市立百齡高級中學

現金流量預計表

中華民國111年度

單位：新臺幣千元

項 目	本 預	年 算	度 數	說 明
業務活動之現金流量				
本期賸餘(短絀)			-3,369	
業務活動之淨現金流入(流出)			-3,369	
其他活動之現金流量				
其他活動之淨現金流入(流出)				
現金及約當現金之淨增(淨減)			-3,369	
期初現金及約當現金			25,267	
期末現金及約當現金			21,898	

註：本表係採現金及約當現金基礎，包括現金及自投資日起3個月內到期或清償之債權證券。

預算明細表

臺北市地方教育發展基金－臺北市立百齡高級中學

基金來源－服務收入明細表

中華民國111年度

單位：新臺幣元

科 目	單 位	本 年 度 預 算 數			說 明
		數 量 業 務 量	利(費)率	金 額	
合計				254,000	
服務收入				254,000	較上年度預算數254,000元，無增減。
	年	1	25,500	25,500	學生甄選報名費收入(收支對列)。
	人、學期	50x2	300	30,000	教師甄選報名費收入。
	人	30	700	21,000	暑期游泳訓練班學生票收入(預計人數54人-無游泳池學校學生免費24人=30人)(收支對列)。
	學期	2	88,750	177,500	教科書作業管理費收入(收支對列)。

臺北市地方教育發展基金－臺北市立百齡高級中學

基金來源－財產處分收入明細表

中華民國111年度

單位：新臺幣元

科 目	單位	本 年 度 預 算 數			說 明
		數量 業務量	利(費)率	金 額	
合計				1,000	
財產處分收入	年	1	1,000	1,000	較上年度預算數26,000元，減少25,000元。 財產報廢殘值收入。

臺北市地方教育發展基金－臺北市立百齡高級中學

基金來源－其他財產收入明細表

中華民國111年度

單位：新臺幣元

科 目	單位	本 年 度 預 算 數			說 明
		數量 業務量	利(費)率	金 額	
合計				969,000	
其他財產收入				969,000	較上年度預算數671,000元，增加298,000元。
	年	1	216,000	216,000	教職員工停車收入。
	年	1	27,000	27,000	員生消費合作社房地使用費收入。
	年	1	726,000	726,000	校園場地開放收入(收支對列)。

臺北市地方教育發展基金－臺北市立百齡高級中學

基金來源－公庫撥款收入明細表

中華民國111年度

單位：新臺幣元

科 目	單位	本 年 度 預 算 數			說 明
		數量 業務量	利(費)率	金 額	
合計				291,173,000	
公庫撥款收入	年	1	291,173,000	291,173,000	較上年度預算數279,537,000元，增加11,636,000元。 市府補助款。
				291,173,000	

臺北市地方教育發展基金－臺北市立百齡高級中學

基金來源－學雜費收入明細表

中華民國111年度

單位：新臺幣元

科 目	單 位	本 年 度 預 算 數			說 明
		數量 業務量	利(費)率	金 額	
合計				18,179,000	
學雜費收入				18,179,000	較上年度預算數20,061,000元，減少1,882,000元。
	年	1	750,100	750,100	重修學分費收入(收支對列)。
	人、學期	322x1	380	122,360	111學年度第1學期電腦使用費收入(收支對列)。
	人、學期	317x1	380	120,460	110學年度第2學期電腦使用費收入(收支對列)。
	人、學期	904x1	6,240	5,640,960	111學年度第1學期高中部學費收入預估學生972人，減免68人。
	人、學期	903x1	6,240	5,634,720	110學年度第2學期高中部學費收入預估學生964人，減免61人。
	人、學期	300x1	1,820	546,000	111學年第1學期高一雜費收入預估學生325人，減免25人(收支對列)。
	人、學期	300x1	1,820	546,000	110學年第2學期高一雜費收入預估學生325人，減免25人(收支對列)。
	人、學期	335x1	2,060	690,100	111學年第1學期高二及高三自然組雜費收入預估學生362人，減免27人(收支對列)。
	人、學期	345x1	2,060	710,700	110學年第2學期高二及高三自然組雜費收入預估學生364人，減免19人(收支對列)。
	人、學期	269x1	1,740	468,060	111學年第1學期高二及高三社會組雜費收入預估學生285人，減免16人(收支對列)。
	人、學期	258x1	1,740	448,920	110學年第2學期高二及高三社會組雜費收入預估學生275人，減免17人(收支對列)。
	年	1	2,500,620	2,500,620	學習輔導費收入(收支對列)。

臺北市地方教育發展基金－臺北市立百齡高級中學

基金來源－受贈收入明細表

中華民國111年度

單位：新臺幣元

科 目	單 位	本 年 度 預 算 數			說 明
		數 量 業 務 量	利(費)率	金 額	
合計				337,000	
受贈收入				337,000	較上年度預算數210,000元，增加127,000元。
	年	1	210,000	210,000	指定用途捐款收入(收支對列)。
	年	1	127,000	127,000	未指定用途捐款收入。

臺北市地方教育發展基金－臺北市立百齡高級中學

基金來源－雜項收入明細表

中華民國111年度

單位：新臺幣元

科 目	單位	本 年 度 預 算 數			說 明
		數量 業務量	利(費)率	金 額	
合計				180,000	
雜項收入				180,000	較上年度預算數316,000元，減少136,000元。
	年	1	30,000	30,000	數位學生證補卡及刷卡簡訊發送服務收入。
	年	1	150,000	150,000	廠商逾期履約罰款等其他雜項收入。

臺北市地方教育發展基金－臺北市立百齡高級中學

基金用途－高中及高職教育計畫明細表

中華民國111年度

單位：新臺幣元

前年度 決算數	上年度 預算數	科 目	本 年 度 預 算 數	說 明
273,497,546	267,274,000	合計	263,853,000	
247,581,292	245,882,000	用人費用	243,546,000	
144,371,982	145,932,000	正式員額薪資	143,148,000	較上年度預算數145,932,000元，減少2,784,000元。
144,371,982	145,932,000	職員薪金	143,148,000	
			18,120,000	特教教師21人薪金(詳用人費用彙計表)(含教育部補助導師費132,000元)。
			6,636,000	體育班教師8人薪金(詳用人費用彙計表)。
			118,392,000	教師136人薪金(詳用人費用彙計表)(含教育部補助導師費348,000元及教育部補助專任輔導教師1,280,000元)。
9,845,840	11,486,148	聘僱及兼職人員薪資	11,566,812	較上年度預算數11,486,148元，增加80,664元。
1,086,256	1,101,348	聘用人員薪金	1,292,892	
			562,644	專任學務創新人力人員1人薪金(詳聘用及約僱人員明細表)。
			730,248	專任輔導人員1人薪金(詳聘用及約僱人員明細表)(教育部補助608,000元)。
8,759,584	10,384,800	兼職人員酬金	10,273,920	
			554,400	教師代課鐘點費，本校編制專任教師總人數61人，按9分之1計，編列7人，每人18節11月，總節數7人x18節x11月=1,386節，每節400元(高中部)。
			198,720	補助調整授課鐘點費之外聘教師勞、健保及勞退費用(教育部補助款)。
			1,987,200	補助調整教師授課鐘點費，69人*2節*40週*360元(教育部補助款)。
			6,072,000	兼課鐘點費：1、依課程標準規定每週課程時數1,374節。2、現有教師依標準規定每週授課時數1,029節。3.每週超時授課及兼課總時數345節。4.總節數345節*4週*11月=15,180節，每節400元。
			194,400	依高級中等學校體育班課程綱要規定，於寒、暑假開設競技專項運動綜合訓練編列鐘點費，3班*162節*400元。
			633,600	教師代課鐘點費，本校編制教師總人數74

臺北市地方教育發展基金－臺北市立百齡高級中學

基金用途－高中及高職教育計畫明細表

中華民國111年度

單位：新臺幣元

前年度 決算數	上年度 預算數	科 目	本 年 度 預 算 數	說 明
				人，按9分之1計，編列8人，每人220節，總節數8人x220節=1,760節，每節360元(國中部)。
			57,600	補助調整授課鐘點費之外聘教師勞、健保及勞退費用(教育部補助款)。
			576,000	補助調整授課特教教師鐘點費，20人*2節*40週*360元(教育部補助款)。
1,135,724	1,519,875	超時工作報酬	1,544,552	較上年度預算數1,519,875元，增加24,677元。
1,063,724	1,447,875	加班費	1,472,552	
			86,400	不休假出勤加班費。
			8,510	美術班教師各項業務加班費(美術班班級業務費)。
			1,850	特教班教師各項業務加班費(特教班班級業務費)。
			2,035	國中身心障礙資源班教師各項業務加班費(特教班班級業務費)。
			1,850	高中身心障礙資源班教師各項業務加班費(特教班班級業務費)。
			76,960	校園場地開放管理人員加班費(收支對列)。
			6,475	體育績優生甄選工作人員加班費(收支對列)。
			12,580	教科書發放整理工作人員加班費(收支對列)。
			209,050	課業輔導各項業務加班費(收支對列)。
			49,950	重修學分各項業務加班費(收支對列)。
			6,660	教師甄選工作人員加班費。
			16,650	國中部教職員各項業務加班費。
			102,860	高中部教職員各項業務加班費(收支對列)。
			59,734	不休假出勤加班費。
			811,193	不休假出勤加班費。
			3,145	美術班聯合成果展工作人員加班費。
			14,800	專任輔導人員逾時加班費。
			1,850	課後社團活動工作人員逾時加班費。
72,000	72,000	值班費	72,000	教官值班費，3人*12月*2,000元。

臺北市地方教育發展基金－臺北市立百齡高級中學

基金用途－高中及高職教育計畫明細表

中華民國111年度

單位：新臺幣元

前年度 決算數	上年度 預算數	科 目	本 年 度 預 算 數	說 明
34,386,275	30,166,507	獎金	29,543,112	較上年度預算數30,166,507元，減少623,395元。
16,486,104	11,720,000	考績獎金	11,488,000	112,000 考績法規定核發之獎金。 9,866,000 依考績法規定核發之獎金。 1,510,000 依考績法規定核發之獎金。
17,900,171	18,446,507	年終獎金	18,055,112	2,265,000 依規定於年節加發之獎金。 829,500 依規定於年節加發之獎金。 14,799,000 依規定於年節加發之獎金。 70,331 專任學務創新人力人員依規定於年節加發之獎金。 91,281 專任輔導人員依規定於年節加發之獎金。
39,067,792	40,046,208	退休及卹償金	41,000,616	較上年度預算數40,046,208元，增加954,408元。
39,067,792	40,046,208	職員退休及離職金	41,000,616	12,084,072 提撥退撫基金。 33,756 專任學務創新人力人員提撥離職儲金。 26,255,304 退休人員月退休金，75人*28,763元*12月=25,886,700元；退休遺族遺屬年金(月撫慰金)，3人*10,239元*12月=368,604元；合計26,255,304元。 701,064 提撥退撫基金。 1,882,608 提撥退撫基金。 43,812 專任輔導人員提撥離職儲金。
18,773,679	16,731,262	福利費	16,742,908	較上年度預算數16,731,262元，增加11,646元。
13,822,325	12,614,124	分擔員工保險費	12,693,180	96,120 專任輔導人員分擔勞保、健保費。 1,592,928 分擔公保、勞保、健保費。 586,752 分擔公保、勞保、健保費。 10,343,340 分擔公保、勞保、健保費。 74,040 專任學務創新人力人員分擔勞保、健保費。
386,000	425,600	傷病醫藥費	425,600	

臺北市地方教育發展基金－臺北市立百齡高級中學

基金用途－高中及高職教育計畫明細表

中華民國111年度

單位：新臺幣元

前年度 決算數	上年度 預算數	科 目	本 年 度 預 算 數	說 明
			154,000	教職員健康檢查補助費，44人*3,500元。
			256,000	教職員健康檢查補助費，16人*16,000元。
			15,600	職業安全衛生健康檢查經費，13人*1,200元。
1,450,085	1,575,000	員工通勤交通費	1,524,600	
			15,120	專任輔導人員上下班交通費，1人*12月*1,260元。
			441,000	教師上下班交通費，70人*10月*630元。
			15,120	專任學務創新人力人員上下班交通費，1人*12月*1,260元。
			856,800	教師上下班交通費，68人*10月*1,260元。
			45,360	教官上下班交通費，3人*12月*1,260元。
			31,500	教師上下班交通費，5人*10月*630元。
			18,900	教師上下班交通費，3人*10月*630元。
			100,800	教師上下班交通費，16人*10月*630元。
3,115,269	2,116,538	其他福利費	2,099,528	
			32,000	休假旅遊補助費。
			32,000	休假旅遊補助費。
			352,000	休假旅遊補助費。
			16,000	專任學務創新人力人員休假旅遊補助費。
			66,000	退休人員三節慰問金，11人*6,000元。
			1,095,108	子女教育補助費。
			365,000	喪葬補助，2人*5月*36,500元。
			125,420	結婚補助，2人*2月*31,355元。
			16,000	專任輔導人員休假旅遊補助費。
16,000,436	12,734,000	服務費用	11,925,000	
3,855,555	3,747,601	水電費	3,752,486	較上年度預算數3,747,601元，增加4,885元。
3,103,371	3,087,857	工作場所電費	3,041,000	
			10,000	游泳池電費(國中部游泳池水電清潔維護費)。
			40,000	課業輔導電費(收支對列)。
			43,920	重修學分電費(收支對列)。
			2,947,080	班級電費。
351,666	288,826	工作場所水費	350,568	水費。

臺北市地方教育發展基金－臺北市立百齡高級中學

基金用途－高中及高職教育計畫明細表

中華民國111年度

單位：新臺幣元

前年度 決算數	上年度 預算數	科 目	本 年 度 預 算 數	說 明
400,518	370,918	氣體費	360,918	
			350,918	游泳池溫水設施瓦斯燃料費。
			10,000	溫水游泳池燃料費(國中部游泳池水電清潔維護費)。
208,527	317,440	郵電費	317,440	較上年度預算數317,440元，無增減。
58,296	100,098	郵費	100,098	
			100,098	高中部寄發通知單郵資等費用(收支對列)。
150,231	217,342	電話費	217,342	高中部行政公務電話費(收支對列)。
345,659	384,598	旅運費	385,818	較上年度預算數384,598元，增加1,220元。
341,089	360,730	國內旅費	360,730	
			9,300	教職員工因公出差旅費(國中部)。
			178,250	教職員工因公出差旅費，23人*5天*1,550元(高中部)(收支對列)。
			21,240	教職員工短程車資(高中部)(收支對列)。
			69,750	校外教學隨隊人員出差旅費，15人*3天*1,550元(國中部)。
			69,750	體育班校外比賽、移地訓練出差旅費，15人*3天*1,550元(體育班業務費)。
			1,200	教職員工短程車資(特教班班級業務費)。
			6,200	教職員工因公出差旅費(特教班班級業務費)。
			5,040	專任輔導人員短程車資。
4,570	17,828	貨物運費	18,628	
			2,000	美術班聯合成果展作品運費。
			3,100	國中部參加各種校外活動露營、展覽、慶典等運費。
			13,528	高中部參加各種校外活動露營、展覽、慶典等運費(收支對列)。
	6,040	其他旅運費	6,460	班級自治活動學生參加競賽短程車資。
620,701	336,048	印刷裝訂與廣告費	336,048	較上年度預算數336,048元，無增減。
620,701	336,048	印刷及裝訂費	336,048	
			7,000	美術班聯合成果展畫冊、邀卡、海報印製及裝訂。
			11,800	運動會邀請卡、信封等。
			10,000	高中部輔導活動刊物印製、宣傳資料印製

臺北市地方教育發展基金－臺北市立百齡高級中學

基金用途－高中及高職教育計畫明細表

中華民國111年度

單位：新臺幣元

前年度 決算數	上年度 預算數	科 目	本 年 度 預 算 數	說 明
			5,000	等。
			191,368	國中部輔導活動刊物印製、宣傳資料印製等。
			110,880	高中部印刷教學表冊及其他零星報表(收支對列)。
2,352,877	1,814,818	修理保養及保固費	2,262,555	高中部影印機使用費，4臺*12月*3,850張*0.6元(收支對列)。
				較上年度預算數1,814,818元，增加447,737元。
297,485	430,916	一般房屋修護費	410,916	
			300,000	國中部校舍、水電及其他雜項修理。
			110,916	高中部校舍、水電及其他雜項修理(收支對列)。
159,599	243,932	機械及設備修護費	237,932	
			128,782	游泳池設備修理維護費(國中部游泳池水電清潔維護費)。
			73,000	電腦設備維護費(電腦專案計畫)。
			36,150	學生電腦課程用維護費(收支對列)。
1,895,793	1,139,970	雜項設備修護費	1,613,707	
			235,130	高中部黑板、課桌椅、體育軍訓、工藝器材及其他各項教育器材等維護(收支對列)。
			652,000	國中部黑板、課桌椅、體育軍訓、工藝器材及其他各項教育器材等維護。
			196,095	課桌椅、工藝器材及其他各項教育器材等維護(太陽光電發電設備售電回饋)(新增)。
			500,482	校園場地開放器材維護費(收支對列)。
			30,000	各界捐款補助學校各項器材、設備維修(收支對列)。
	2,640	保險費	2,640	較上年度預算數2,640元，無增減。
	2,640	其他保險費	2,640	
			1,800	體育班校外比賽活動學生保險費，60人*30元(體育班業務費)。
			840	暑期游泳訓練班保險費，30人*28元(收支對列)。
2,946,072	1,046,420	一般服務費	1,039,828	較上年度預算數1,046,420元，減少6,592元。
36,602	17,172	佣金、匯費、經理費及手續	17,172	

臺北市地方教育發展基金－臺北市立百齡高級中學

基金用途－高中及高職教育計畫明細表

中華民國111年度

單位：新臺幣元

前年度 決算數	上年度 預算數	科 目	本 年 度 預 算 數	說 明
		費		
			7,992	國中部委託超商代收學雜費手續費，666人*2學期*6元。
			9,180	高中部委託超商代收學雜費手續費，765人*2學期*6元。
1,172,400	685,248	外包費	688,656	
			423,880	游泳池救生員外包費，1人*10月*42,388元。
			180,000	完全中學行政人力勞務外包費。
			84,776	暑期泳訓班救生員外包費，1人*2月*42,388元。
1,408,070		計時與計件人員酬金		
329,000	344,000	體育活動費	334,000	
			16,000	文康活動費，本校編列教職員8人，每人編列2,000元。
			42,000	文康活動費，本校編列教職員21人，每人編列2,000元。
			2,000	文康活動費，本校編列專任輔導人員1人，每人編列2,000元。
			2,000	文康活動費，本校編列專任學務創新人力人員1人，每人編列2,000元。
			272,000	文康活動費，本校編列教職員136人，每人編列2,000元。
5,671,045	5,084,435	專業服務費	3,828,185	較上年度預算數5,084,435元，減少1,256,250元。
5,546,182	5,033,570	講課鐘點、稿費、出席審查及查詢費	3,778,520	
			21,600	美術班教學教材編輯費，3班*12月*600元。
			320,000	美術班教師授課鐘點費。
			4,000	高中身心障礙資源班特教宣導外聘國內專家學者鐘點費，2節*2,000元(特教班班級業務費)。
			56,000	分組活動外聘鐘點費，28節*2,000元。
			12,500	學校招標案件專家出席費，5人次*2,500元(收支對列)。
			275,000	重修學分教師授課及監考鐘點費，500節

臺北市地方教育發展基金－臺北市立百齡高級中學

基金用途－高中及高職教育計畫明細表

中華民國111年度

單位：新臺幣元

前年度 決算數	上年度 預算數	科 目	本 年 度 預 算 數	說 明
				*550元(收支對列)。
			54,720	國中特殊技藝教育班內聘教師鐘點費，152節*360元。
			60,000	國中特殊技藝教育班外聘教師鐘點費，150節*400元。
			2,000	技職教育、免試及12年國教校園宣導講座鐘點費，1節*2,000元。
			12,000	新加坡青年學生文化親善訪問團接待講座鐘點費，6節*2,000元。
			4,000	課後社團活動講座鐘點費，2節*2,000元。
			15,000	暑期泳訓班教練指導鐘點費，3班*10節*500元(收支對列)。
			5,000	班級自治活動競賽專家學者出席費，2人次*2,500元。
			88,000	班級自治活動及班週會講座鐘點費，44節*2,000元。
			112,000	國中部活化教學及新文化新精神講座鐘點費，56節*2,000元。
			32,000	高中輔導活動講座鐘點費，16節*2,000元。
			12,000	國中輔導活動講座鐘點費，6節*2,000元。
			332,000	體育班外聘教練鐘點費，830節*400元(體育班業務費)。
			8,000	體育班活動講座鐘點費，4節*2,000元(體育班業務費)。
			14,400	特教班教學教材編輯費，2班*12月*600元。
			14,400	國中身心障礙資源班教學教材編輯費，2班*12月*600元。
			400,000	高中身心障礙資源班減列教師1人改編列鐘點費。
			40,000	各界捐款補助活動講座鐘點費，20節*2,000元(收支對列)。
			784,300	高中部學習輔導課教師鐘點費，1,426節*550元(收支對列)。
			1,016,000	國中部學習輔導課教師鐘點費，2,032節*500元(收支對列)。
			9,600	校園性別事件調查案撰稿費。

臺北市地方教育發展基金－臺北市立百齡高級中學

基金用途－高中及高職教育計畫明細表

中華民國111年度

單位：新臺幣元

前年度 決算數	上年度 預算數	科 目	本 年 度 預 算 數	說 明
			16,000	性別平等教育宣導活動、校園性別事件行為人性平課程講座鐘點費，8節*2,000元。
			10,000	校園性別事件調查專家出席費，4人次*2,500元。
			4,000	小田園教育體驗學習講座鐘點費，2節*2,000元。
			40,000	專業成長宣導活動講座鐘點費，20節*2,000元。
			4,000	國中適性入學宣導講座鐘點費，2節*2,000元(教育部補助2,000元)。
32,000	21,600	委託檢驗(定)試驗認證費	20,400	飲水機水質檢驗費，17臺*1,200元。
48,200	29,265	試務甄選費	29,265	
			14,640	教師甄選試務費用。
			14,625	體育績優生甄選試務費用(收支對列)。
36,900		電腦軟體服務費		
7,763		其他專業服務費		
6,496,357	5,900,000	材料及用品費	4,876,000	
2,917,977	1,663,318	使用材料費	1,264,747	較上年度預算數1,663,318元，減少398,571元。
2,917,977	1,663,318	設備零件	1,264,747	
			35,800	運動會競賽、表演各項用具等。
			16,000	國中部活化教學及新文化新精神所需事務用具、教具等。
			10,000	國中特殊技藝教育班教學用具。
			80,000	重修學分購置其他教學需要相關用具等(收支對列)。
			77,852	高中部教學上所需事務用具(收支對列)。
			19,166	高中部家事、烹飪所需炊事、餐飲用具(收支對列)。
			4,000	中等學校拳擊賽各項用具。
			24,000	中等學校拳擊賽拳擊套，10組*2,400元。
			19,200	中等學校拳擊賽護頭，8個*2,400元。
			9,500	中等學校拳擊賽手提式無線擴音機1臺。
			100,000	課業輔導教學耗材及用具(收支對列)。
			194,670	學生電腦課程用零組件等(收支對列)。

臺北市地方教育發展基金－臺北市立百齡高級中學

基金用途－高中及高職教育計畫明細表

中華民國111年度

單位：新臺幣元

前年度 決算數	上年度 預算數	科 目	本 年 度 預 算 數	說 明
			63,193	教科書費作業管理費購置其他教學需要相關用具等(收支對列)。
			35,000	小田園教育體驗學習農事體驗器具、烹飪設備等。
			60,000	校園場地開放汰換監視攝影機，10臺*6,000元(收支對列)。
			27,668	高中部學校音樂、運動等康樂用具(收支對列)。
			16,154	高中部木工、金工、電工、泥工等勞動生產教學用具(收支對列)。
			42,344	高中部各科教學用影片、標本及其他教學用具等(收支對列)。
			36,250	國中部教學上所需事務用具。
			19,150	美術班教學所需之各種教具等(美術班教學材料費)。
			10,600	特教班教學所需之各種教具等(特教班教學材料費)。
			214,200	電腦設備維護及管理費，34班*6,300元。
			72,000	學生課桌椅，60套*1,200元(總務處)(班級設備費移列)(新增)。
			44,100	光學儀器(折射反射實驗組)，7組*6,300元(教務處)(班級設備費移列)(新增)。
			23,900	血壓計，5組*4,780元(學務處)(班級設備費移列)(新增)。
			10,000	圓凳，10張*1,000元(特教組)(班級設備費移列)(新增)。
3,578,380	4,236,682	用品消耗	3,611,253	較上年度預算數4,236,682元，減少625,429元。
225,944	458,977	辦公(事務)用品	301,496	
			13,090	美術班教學用文具紙張(美術班班級業務費)。
			950	高中身心障礙資源班教學用文具紙張(特教班教學材料費)。
			1,550	特教班教學用文具紙張(特教班教學材料費)。
			8,040	國中身心障礙資源班教學用文具紙張(特教

臺北市地方教育發展基金－臺北市立百齡高級中學

基金用途－高中及高職教育計畫明細表

中華民國111年度

單位：新臺幣元

前年度 決算數	上年度 預算數	科 目	本 年 度 預 算 數	說 明
				班班級業務費)。
			66,116	高中部教學用文具紙張、簿冊等(收支對列)。
			140,070	課業輔導教學用紙張、文具、材料等(收支對列)。
			2,400	性別平等教育宣導活動文具紙張材料等。
			29,200	國中部活化教學及新文化新精神文具、紙張等。
			20,000	運動會文具、紙張、簽到簿等。
			20,080	課後社團活動事務用品、器材、文具、海報等。
127,846	144,988	報章雜誌	145,328	
			6,000	高中輔導活動書籍教材、刊物等用品。
			133,078	高中部訂閱書報雜誌等費用(收支對列)。
			6,250	美術班教學訂購書報等(美術班教學材料費)。
12,012		服裝		運動會禮賓隊、管樂隊服裝、靴子及服裝配件等。
143,931	62,670	醫療用品(非醫療院所使用)	60,670	
			41,670	高中部健康中心藥品(收支對列)。
			19,000	國中部健康中心藥品。
3,068,647	3,570,047	其他用品消耗	3,103,759	
			52,070	課後社團活動器材搬運費、社團幹部訓練營旅運門票、燈光音響租借等雜支。
			2,000	課後社團活動辦理活動、研習等逾時誤餐餐盒費用，20人次*100元。
			1,600	冬夏令營活動逾時誤餐餐盒費用，16人次*100元。
			11,700	辦理班級自治活動逾時誤餐餐盒費用，117人次*100元。
			33,000	國中輔導活動適性評量測驗等。
			19,000	高中輔導活動適性評量測驗等。
			14,000	高中輔導活動辦理研習、活動等逾時誤餐餐盒費用，140人次*100元。
			19,200	國中部活化教學相關會議逾時誤餐餐盒費用，192人次*100元。

臺北市地方教育發展基金－臺北市立百齡高級中學

基金用途－高中及高職教育計畫明細表

中華民國111年度

單位：新臺幣元

前年度 決算數	上年度 預算數	科 目	本 年 度 預 算 數	說 明
			55,600	國中部活化教學及新文化新精神材料、耗材等。
			4,800	運動會籌備會議、辦理活動等逾時誤餐餐盒費用，48人次*100元。
			25,900	運動會帳篷租借、場地佈置雜支等。
			28,000	新加坡青年學生文化親善訪問團接待來訪學生書籍、書包、簿本、講義、保險、參觀門票、礦泉水、紀念品、手冊等雜支。
			12,000	新加坡青年學生文化親善訪問團接待來訪學生及工作人員逾時誤餐餐盒費用，120人次*100元。
			33,280	國中特殊技藝教育班教學用材料等雜支。
			7,155	美術班聯合成果展材料用品、會場佈置、作品裝裱、說明看板、攝影費等雜支。
			700	美術班聯合成果展工作人員逾時誤餐餐盒費用，7人次*100元。
			11,200	中等學校拳擊賽工作人員逾時誤餐餐盒費用，112人次*100元。
			57,500	中等學校拳擊選手保險費、獎狀、獎牌、場地佈置、醫療器材、拳擊比賽繃帶、牙套等雜支。
			295,230	重修學分課程教學用材料等(收支對列)。
			6,000	重修學分會議逾時誤餐餐盒費用，60人次*100元(收支對列)。
			47,300	國中部消毒藥水及衛生清潔用品費。
			6,500	童軍教育教學用材料等雜支。
			15,500	國中部教職員工因公外出洽辦公務或辦理活動等逾時誤餐餐盒費用，155人次*100元。
			75,200	高中部教職員工因公外出洽辦公務或辦理活動等逾時誤餐餐盒費用，752人次*100元(收支對列)。
			75,000	高中部專用垃圾袋(收支對列)。
			51,600	高中部消毒藥水及衛生清潔用品費(收支對列)。
			400,780	國中部教學用實驗材料、體育、衛生器

臺北市地方教育發展基金－臺北市立百齡高級中學

基金用途－高中及高職教育計畫明細表

中華民國111年度

單位：新臺幣元

前年度 決算數	上年度 預算數	科 目	本 年 度 預 算 數	說 明
				材、指導活動資料製作、音樂用零星器材配件、工藝、家事材料及其他材料等。
			82,300	國中部專用垃圾袋。
			978,253	高中部教學用實驗材料、體育、衛生器材、指導活動資料製作、音樂用零星器材配件、工藝、家事材料及其他材料等(收支對列)。
			88,558	校園場地開放環境消毒、游泳池消毒氯粉、設備維修材料、清潔用品等雜支(收支對列)。
			4,400	體育績優生甄選辦理招生工作等逾時誤餐餐盒費用，44人次*100元(收支對列)。
			1,200	性別平等教育宣導活動用品等雜支。
			800	性別平等教育宣導活動研習逾時誤餐餐盒費用，8人次*100元。
			200,000	課業輔導課程教學材料、試卷油墨、版紙等耗材(收支對列)。
			11,200	課業輔導會議逾時誤餐餐盒費用，112人次*100元(收支對列)。
			2,400	教科書評選會議逾時誤餐餐盒費用，24人次*100元(收支對列)。
			12,000	學生電腦課程用耗材(收支對列)。
			27,400	國中生涯發展教育學生生涯檔案資料夾。
			36,000	小田園教育體驗學習農事體驗用菜苗、種子、培養土、肥料等園藝資材及雜支。
			8,700	教師甄選工作人員逾時誤餐餐盒費用，87人次*100元。
			65,000	綠屋頂計畫喬灌木、花苗、種子、培養土、栽種盆、灑水器園藝資材及植栽費等。
			2,440	特教班消毒藥水及衛生清潔用品費(特教班教學材料費)。
			7,240	特教班教學所需之各種材料等(特教班教學材料費)。
			3,400	美術班辦理活動等逾時誤餐餐盒費用，34人次*100元(美術班教學材料費)。

臺北市地方教育發展基金－臺北市立百齡高級中學

基金用途－高中及高職教育計畫明細表

中華民國111年度

單位：新臺幣元

前年度 決算數	上年度 預算數	科 目	本 年 度 預 算 數	說 明
			3,660	美術班消毒藥水及衛生清潔用品費(美術班教學材料費)。
			2,440	國中身心障礙資源班消毒藥水及衛生清潔用品費(特教班教學材料費)。
			3,600	特教班辦理活動等逾時誤餐餐盒費用，36人次*100元(特教班教學材料費)。
			6,500	國中身心障礙資源班辦理活動等逾時誤餐餐盒費用，65人次*100元(特教班教學材料費)。
			400	高中部身心障礙資源班辦理活動等逾時誤餐餐盒費用，4人次*100元(特教班班級業務費)。
			10,425	國中身心障礙資源班教學活動所需之各種材料及校外教學參訪活動門票等(特教班班級業務費)。
			26,450	體育班學生訓練用消耗器材費及參賽報名費等(體育班業務費)。
			56,000	體育班師生參賽逾時誤餐餐盒費用，560人次*100元(體育班業務費)。
			1,000	暑期泳訓班雜支(收支對列)。
			4,160	暑期泳訓班教學器材費(收支對列)。
			96,018	游泳池消毒用氯粉、清潔用品、止滑墊等耗材(國中部游泳池水電清潔維護費)。
90,900	87,000	租金、償債、利息及相關手續費	75,000	
90,900	84,120	交通及運輸設備租金	75,000	較上年度預算數84,120元，減少9,120元。
90,900	84,120	車租	75,000	
			14,040	班級自治活動及學生校外比賽租車費。
			9,000	美術班教學師生外出寫生參觀車資(美術班教學材料費)。
			12,600	國中身心障礙資源班校外教學活動租用車輛(特教班教學材料費)。
			20,000	體育班校外比賽、移地訓練租用車輛(體育班業務費)。
			7,360	特教班教學校外教學活動租用車輛(特教班教學材料費)。
			12,000	新加坡青年學生文化親善訪問團接待參觀

臺北市地方教育發展基金－臺北市立百齡高級中學

基金用途－高中及高職教育計畫明細表

中華民國111年度

單位：新臺幣元

前年度 決算數	上年度 預算數	科 目	本 年 度 預 算 數	說 明
				活動租用車輛。
	2,880	雜項設備租金		較上年度預算數2,880元，減少2,880元。
	2,880	雜項設備租金		
2,755,990	2,432,000	會費、捐助、補助、分攤、照護 、救濟與交流活動費	3,182,000	
521,158	295,140	捐助、補助與獎助	291,360	較上年度預算數295,140元，減少3,780元。
512,428	295,140	獎助學員生給與	291,360	
			10,000	教育關懷獎每校推薦1名學生獎助金。
			54,000	高中部優秀學生獎學金，27班*2學期*1,000元。
			68,000	國中部優秀學生獎學金，34班*2學期*1,000元。
			60,000	各界捐款核發績優及清寒學生獎助學金(收支對列)。
			99,327	教科書費作業管理費獎勵績優學生圖書禮券、獎品、獎助學金等(收支對列)。
			33	配合預算編列至千元，增列進位數33元。
8,730		其他捐助、補助與獎助		
2,160,648	2,052,260	補貼、獎勵、慰問、照護與救濟	2,810,040	較上年度預算數2,052,260元，增加757,780元。
136,839		獎勵費用	143,400	
			25,200	依「臺北市公立高級中等以下學校獎勵教師獎金發給要點」發放之獎勵，7人*3600元(新增)。
			118,200	敬師活動費，197人*600元。
2,023,809	2,052,260	其他補貼、獎勵、慰問、照護與救濟	2,666,640	
			114,400	弱勢學生教科書補助費用，88人*1,300元。
			40,800	弱勢學生冷氣使用費補助費用，51人*800元。
			2,002,000	清寒學生餐費補助，182人*200日*55元。
			509,440	補助學校午餐使用有機蔬菜或有機米計畫，796人*40週*16元。
74,184	84,600	競賽及交流活動費	80,600	較上年度預算數84,600元，減少4,000元。
74,184	84,600	技能競賽	80,600	

臺北市地方教育發展基金－臺北市立百齡高級中學

基金用途－高中及高職教育計畫明細表

中華民國111年度

單位：新臺幣元

前年度 決算數	上年度 預算數	科 目	本 年 度 預 算 數	說 明
			18,600	中等學校拳擊賽外聘裁判住宿費，6人*2天*1,550元。
			6,000	中等學校拳擊賽防護人員工作費，1人*20小時*300元。
			56,000	中等學校拳擊賽裁判費，56人次*1,000元。
572,571	239,000	其他	249,000	
572,571	239,000	其他支出	249,000	較上年度預算數239,000元，增加10,000元。
572,571	239,000	其他	249,000	
			75,600	國中部執行學生路隊安全導護費，3人*40週*10次*63元。
			40,000	退休人員紀念品，8人*5,000元(由教育局移列)。
			15,000	班級自治活動學生獎品、獎勵金、保險費及雜支等。
			17,400	冬夏令營活動帳篷租用、運送及清潔等雜支。
			21,000	冬夏令營活動所需燈光音響租借費。
			80,000	各界捐款補助學校各項活動餐費、交通費、雜支等(收支對列)。

臺北市地方教育發展基金－臺北市立百齡高級中學

基金用途－一般行政管理計畫明細表

中華民國111年度

單位：新臺幣元

前年度 決算數	上年度 預算數	科 目	本 年 度 預 算 數	說 明
30,912,990	33,276,000	合計	33,511,000	
28,288,405	30,341,000	用人費用	30,089,000	
18,745,513	20,640,000	正式員額薪資	20,280,000	較上年度預算數20,640,000元，減少360,000元。
17,546,493	19,536,000	職員薪金	19,536,000	教職員28人薪金(詳用人費用彙計表)。
1,199,020	1,104,000	工員工資	744,000	工員2人工資(詳用人費用彙計表)。
810,118	968,756	超時工作報酬	939,648	較上年度預算數968,756元，減少29,108元。
810,118	968,756	加班費	939,648	
			865,278	不休假出勤加班費。
			74,370	各項業務加班費(統籌業務費)。
4,520,197	4,178,000	獎金	4,103,000	較上年度預算數4,178,000元，減少75,000元。
2,176,924	1,598,000	考績獎金	1,568,000	考績法規定核發之獎金。
2,343,273	2,580,000	年終獎金	2,535,000	依規定於年節加發之獎金。
1,588,076	1,859,232	退休及卹償金	2,125,584	較上年度預算數1,859,232元，增加266,352元。
1,443,997	1,770,912	職員退休及離職金	2,066,064	提撥退撫基金。
144,079	88,320	工員退休及離職金	59,520	提撥勞工退休準備金。
2,624,501	2,695,012	福利費	2,640,768	較上年度預算數2,695,012元，減少54,244元。
1,816,131	1,813,452	分擔員工保險費	1,826,112	分擔公保、勞保、健保費。
278,198	385,560	員工通勤交通費	334,656	
			45,360	員工上下班交通費，3人*12月*1,260元。
			183,456	員工上下班交通費，13人*12月*1,176元。
			105,840	員工上下班交通費，14人*12月*630元。
530,172	496,000	其他福利費	480,000	休假旅遊補助費。
2,000,846	2,241,000	服務費用	2,740,000	
1,084,961	1,366,000	一般服務費	1,868,000	較上年度預算數1,366,000元，增加502,000元。
1,031,961	1,304,000	外包費	1,808,000	
			440,000	消化超額職工11人(技工、工友)業務外包費。
			1,368,000	職工(技工、工友)業務外包費，3人*12月*38,000元。
53,000	62,000	體育活動費	60,000	文康活動費，本校編列教職員28人、工員2

臺北市地方教育發展基金－臺北市立百齡高級中學

基金用途－一般行政管理計畫明細表

中華民國111年度

單位：新臺幣元

前年度 決算數	上年度 預算數	科 目	本 年 度 預 算 數	說 明
				人，合計30人，每人編列2,000元。
735,885	695,000	專業服務費	692,000	較上年度預算數695,000元，減少3,000元。
32,150	5,000	委託考選訓練費	2,000	教職員工參加職業安全衛生法證照訓練費用(統籌業務費)。
703,735	690,000	其他專業服務費	690,000	690,000 校園安全機械定點、機動巡邏等保全費用。
180,000	180,000	公共關係費	180,000	較上年度預算數180,000元，無增減。
180,000	180,000	公共關係費	180,000	校長特別費，12月*15,000元。
621,739	691,000	材料及用品費	679,000	
621,739	691,000	用品消耗	679,000	較上年度預算數691,000元，減少12,000元。
621,739	691,000	辦公(事務)用品	679,000	
			678,190	本校奉核定國中部普通班29班、特教班2班、藝術才能美術班3班，高中部普通班24班、體育班3班，統籌業務費計算如下：國中部普通班29班、特教班2班、藝術才能美術班3班，1,290元*15班*12月=232,200元，810元*15班*12月=145,800元，640元*4班*12月=30,720元，高中部普通班24班、體育班3班，1,290元*15班*12月=232,200元，810元*12班*12月=116,640元，以上合計757,560元，除依實際需求移列加班費74,370元、委託考選訓練費2,000元、營業稅1,000元、會費2,000元外，其餘如列數。
			810	配合預算編列至千元，增列進位數810元。
	1,000	稅捐及規費(強制費)	1,000	
	1,000	消費與行為稅	1,000	較上年度預算數1,000元，無增減。
	1,000	營業稅	1,000	變賣報廢財物營業稅(統籌業務費)。
2,000	2,000	會費、捐助、補助、分攤、照護、救濟與交流活動費	2,000	
2,000	2,000	會費	2,000	較上年度預算數2,000元，無增減。
2,000	2,000	職業團體會費	2,000	護理師2人公會會費(統籌業務費)。

臺北市地方教育發展基金－臺北市立百齡高級中學

基金用途－建築及設備計畫明細表

中華民國111年度

單位：新臺幣元

前年度 決算數	上年度 預算數	科 目	本 年 度 預 算 數	說 明
16,640,293	5,570,000	合計	17,098,000	
16,640,293	5,570,000	購建固定資產、無形資產及非理財 目的之長期投資	17,098,000	
11,463,978	3,281,000	購建固定資產	2,026,000	
11,463,978	3,281,000	一般建築及設備計畫	2,026,000	
		班級設備	572,000	
		購置機械及設備	316,000	
			28,000	新購攝影機(含配件)1組(教務處)。
			12,000	新購微型投影機1臺(教務處)。
			120,000	汰換解剖顯微鏡，8臺*15,000元(教務處)。
			140,000	新購86吋觸控式數位顯示器(含配件及安裝)1組(總務處)。
			16,000	新購數位相機(2000萬畫素以上，含記憶卡、電池)1臺(總務處)。
		購置雜項設備	256,000	
			15,000	新購觸控式數位顯示器移動腳架1組(總務處)。
			13,500	汰換數位護貝機1臺(輔導室)。
			90,000	新購監視器主機(含佈線安裝設定)2組*45,000元(總務處)。
			137,500	新購圖書(分批辦理)(圖書館)。
		特殊班設備	118,000	
		購置雜項設備	118,000	
			48,000	新購影印機1臺(美術組)。
			40,000	新購跑步機1臺(特教組)。
			30,000	新購攪拌機1臺(特教組)。
		資訊設備	1,336,000	
		購置機械及設備	1,336,000	
			365,000	汰換網路及資訊周邊設備(電腦專案計畫)。
			861,000	汰換桌上型電腦(含顯示器)，35部*24,600元(電腦專案計畫)。
			110,000	新購筆記型電腦，4部*27,500

臺北市地方教育發展基金－臺北市立百齡高級中學

基金用途－建築及設備計畫明細表

中華民國111年度

單位：新臺幣元

前年度 決算數	上年度 預算數	科 目	本 年 度 預 算 數	說 明
				元(電腦專案計畫)。
11,463,978	3,281,000	校園設備		
6,737,086	2,884,467	購置機械及設備		
99,784	99,000	購置交通及運輸設備		
4,627,108	297,533	購置雜項設備		
201,100	72,000	購置無形資產	72,000	
201,100	72,000	一般建築及設備計畫	72,000	
		資訊設備	72,000	
		購置電腦軟體	72,000	
			72,000	電腦教學軟體費(電腦專案計畫)。
201,100	72,000	校園軟體設備		
201,100	72,000	購置電腦軟體		
4,975,215	2,217,000	遞延支出	15,000,000	
4,975,215	2,217,000	一般建築及設備計畫	15,000,000	
		校園優質化工程	15,000,000	
		遞延修繕房屋建築支出	15,000,000	
			13,914,874	一、施工費。
			806,829	二、委託技術服務費(總包價法)。
			278,297	三、工程管理費(按施工費約2%提列)。
4,975,215	2,217,000	校園整修工程		
4,975,215	2,217,000	遞延修繕房屋建築支出		

本 頁 空 白

預 算 參 考 表

臺北市地方教育發展基金－臺北市立百齡高級中學

預計平衡表

中華民國111年12月31日

單位：新臺幣千元

109年(前年) 12月31日 決算數	科 目	111年12月31日 預計數	110年12月31日 預計數	比較增減(-)
9,398,986	資產合計	9,390,572	9,393,941	-3,369
9,398,986	資產	9,390,572	9,393,941	-3,369
33,158	流動資產	24,744	28,113	-3,369
30,312	現金	21,898	25,267	-3,369
30,312	銀行存款	21,898	25,267	-3,369
1,438	應收款項	1,438	1,438	
1,438	其他應收款	1,438	1,438	
1,407	預付款項	1,407	1,407	
1,407	預付費用	1,407	1,407	
6,101	投資、長期應收款項、貸墊款及準備金	6,101	6,101	
6,101	準備金	6,101	6,101	
3,360	退休及離職準備金	3,360	3,360	
2,741	其他準備金	2,741	2,741	
9,359,727	其他資產	9,359,727	9,359,727	
9,359,727	什項資產	9,359,727	9,359,727	
190	暫付及待結轉帳項	190	190	
9,359,538	代管資產	9,359,538	9,359,538	
9,398,986	負債及基金餘額合計	9,390,572	9,393,941	-3,369
9,384,244	負債	9,384,244	9,384,244	
17,460	流動負債	17,460	17,460	
16,994	應付款項	16,994	16,994	
13,586	應付代收款	13,586	13,586	
3,407	應付費用	3,407	3,407	
467	預收款項	467	467	
467	預收收入	467	467	
9,366,784	其他負債	9,366,784	9,366,784	
9,366,784	什項負債	9,366,784	9,366,784	
3,371	存入保證金	3,371	3,371	
3,360	應付退休及離職金	3,360	3,360	
9,359,538	應付代管資產	9,359,538	9,359,538	
516	暫收及待結轉帳項	516	516	
14,742	基金餘額	6,328	9,697	-3,369
14,742	基金餘額	6,328	9,697	-3,369
14,742	基金餘額	6,328	9,697	-3,369
14,742	累積餘額	6,328	9,697	-3,369

註：1.信託代理與保證資產(負債)前年度決算數0元，上年度預計數0元，本年度預計數0元。2.或有資產(負債)0元。3.本基金自93年度起，本固定項目分開原則，將屬長期固定帳項，包括固定資產25,731,260元，無形資產364,389元及長期債務0元等，另立帳類管理，未納入本表。

臺北市地方教育發展基金

各項費用

中華民國

前年度 決算數	上年度 預算數	計畫別		合計	高中及高職教育計 畫
		用途別科目			
321,050,829	306,120,000	合計		314,462,000	263,853,000
275,869,697	276,223,000	用人費用		273,635,000	243,546,000
163,117,495	166,572,000	正式員額薪資		163,428,000	143,148,000
161,918,475	165,468,000	職員薪金		162,684,000	143,148,000
1,199,020	1,104,000	工員工資		744,000	
9,845,840	11,486,148	聘僱及兼職人員薪資		11,566,812	11,566,812
1,086,256	1,101,348	聘用人員薪金		1,292,892	1,292,892
8,759,584	10,384,800	兼職人員酬金		10,273,920	10,273,920
1,945,842	2,488,631	超時工作報酬		2,484,200	1,544,552
1,873,842	2,416,631	加班費		2,412,200	1,472,552
72,000	72,000	值班費		72,000	72,000
38,906,472	34,344,507	獎金		33,646,112	29,543,112
18,663,028	13,318,000	考績獎金		13,056,000	11,488,000
20,243,444	21,026,507	年終獎金		20,590,112	18,055,112
40,655,868	41,905,440	退休及卹償金		43,126,200	41,000,616
40,511,789	41,817,120	職員退休及離職金		43,066,680	41,000,616
144,079	88,320	工員退休及離職金		59,520	
21,398,180	19,426,274	福利費		19,383,676	16,742,908
15,638,456	14,427,576	分擔員工保險費		14,519,292	12,693,180
386,000	425,600	傷病醫藥費		425,600	425,600
1,728,283	1,960,560	員工通勤交通費		1,859,256	1,524,600
3,645,441	2,612,538	其他福利費		2,579,528	2,099,528
18,001,282	14,975,000	服務費用		14,665,000	11,925,000
3,855,555	3,747,601	水電費		3,752,486	3,752,486
3,103,371	3,087,857	工作場所電費		3,041,000	3,041,000
351,666	288,826	工作場所水費		350,568	350,568
400,518	370,918	氣體費		360,918	360,918
208,527	317,440	郵電費		317,440	317,440
58,296	100,098	郵費		100,098	100,098
150,231	217,342	電話費		217,342	217,342
345,659	384,598	旅運費		385,818	385,818

一臺北市立百齡高級中學

彙計表

111年度

單位：新臺幣元

一般行政管理計畫	建築及設備計畫				
33,511,000	17,098,000				
30,089,000					
20,280,000					
19,536,000					
744,000					
939,648					
939,648					
4,103,000					
1,568,000					
2,535,000					
2,125,584					
2,066,064					
59,520					
2,640,768					
1,826,112					
334,656					
480,000					
2,740,000					

臺北市地方教育發展基金

各項費用

中華民國

前年度 決算數	上年度 預算數	計畫別		合計	高中及高職教育計畫
		用途別科目			
341,089	360,730	國內旅費		360,730	360,730
4,570	17,828	貨物運費		18,628	18,628
	6,040	其他旅運費		6,460	6,460
620,701	336,048	印刷裝訂與廣告費		336,048	336,048
620,701	336,048	印刷及裝訂費		336,048	336,048
2,352,877	1,814,818	修理保養及保固費		2,262,555	2,262,555
297,485	430,916	一般房屋修護費		410,916	410,916
159,599	243,932	機械及設備修護費		237,932	237,932
1,895,793	1,139,970	雜項設備修護費		1,613,707	1,613,707
	2,640	保險費		2,640	2,640
	2,640	其他保險費		2,640	2,640
4,031,033	2,412,420	一般服務費		2,907,828	1,039,828
36,602	17,172	佣金、匯費、經理費及手續費		17,172	17,172
2,204,361	1,989,248	外包費		2,496,656	688,656
1,408,070		計時與計件人員酬金			
382,000	406,000	體育活動費		394,000	334,000
6,406,930	5,779,435	專業服務費		4,520,185	3,828,185
5,546,182	5,033,570	講課鐘點、稿費、出席審查及查詢費		3,778,520	3,778,520
32,000	21,600	委託檢驗(定)試驗認證費		20,400	20,400
32,150	5,000	委託考選訓練費		2,000	
48,200	29,265	試務甄選費		29,265	29,265
36,900		電腦軟體服務費			
711,498	690,000	其他專業服務費		690,000	
180,000	180,000	公共關係費		180,000	
180,000	180,000	公共關係費		180,000	
7,118,096	6,591,000	材料及用品費		5,555,000	4,876,000
2,917,977	1,663,318	使用材料費		1,264,747	1,264,747
2,917,977	1,663,318	設備零件		1,264,747	1,264,747
4,200,119	4,927,682	用品消耗		4,290,253	3,611,253
847,683	1,149,977	辦公(事務)用品		980,496	301,496
127,846	144,988	報章雜誌		145,328	145,328

一 臺北市立百齡高級中學

彙計表

111年度

單位：新臺幣元

一般行政管理計畫	建築及設備計畫				
<p>1,868,000</p> <p>1,808,000</p> <p>60,000</p> <p>692,000</p> <p>2,000</p> <p>690,000</p> <p>180,000</p> <p>180,000</p> <p>679,000</p> <p>679,000</p> <p>679,000</p>					

臺北市地方教育發展基金

各項費用

中華民國

前年度 決算數	上年度 預算數	計畫別 用途別科目	合計	高中及高職教育計畫
12,012		服裝		
143,931	62,670	醫療用品(非醫療院所使用)	60,670	60,670
3,068,647	3,570,047	其他用品消耗	3,103,759	3,103,759
90,900	87,000	租金、償債、利息及相關手續費	75,000	75,000
90,900	84,120	交通及運輸設備租金	75,000	75,000
90,900	84,120	車租	75,000	75,000
	2,880	雜項設備租金		
	2,880	雜項設備租金		
16,640,293	5,570,000	購建固定資產、無形資產及非理財目的 之長期投資	17,098,000	
11,463,978	3,281,000	購建固定資產	2,026,000	
6,737,086	2,884,467	購置機械及設備	1,652,000	
99,784	99,000	購置交通及運輸設備		
4,627,108	297,533	購置雜項設備	374,000	
201,100	72,000	購置無形資產	72,000	
201,100	72,000	購置電腦軟體	72,000	
4,975,215	2,217,000	遞延支出	15,000,000	
4,975,215	2,217,000	遞延修繕房屋建築支出	15,000,000	
	1,000	稅捐及規費(強制費)	1,000	
	1,000	消費與行為稅	1,000	
	1,000	營業稅	1,000	
2,757,990	2,434,000	會費、捐助、補助、分攤、照護、救濟 與交流活動費	3,184,000	3,182,000
2,000	2,000	會費	2,000	
2,000	2,000	職業團體會費	2,000	
521,158	295,140	捐助、補助與獎助	291,360	291,360
512,428	295,140	獎助學員生給與	291,360	291,360
8,730		其他捐助、補助與獎助		
2,160,648	2,052,260	補貼、獎勵、慰問、照護與救濟	2,810,040	2,810,040
136,839		獎勵費用	143,400	143,400
2,023,809	2,052,260	其他補貼、獎勵、慰問、照護與救濟	2,666,640	2,666,640
74,184	84,600	競賽及交流活動費	80,600	80,600
74,184	84,600	技能競賽	80,600	80,600

一 臺北市立百齡高級中學

彙計表

111年度

單位：新臺幣元

一般行政管理計畫	建築及設備計畫				
	17,098,000				
	2,026,000				
	1,652,000				
	374,000				
	72,000				
	72,000				
	15,000,000				
	15,000,000				
1,000					
1,000					
1,000					
2,000					
2,000					
2,000					

臺北市地方教育發展基金

各項費用

中華民國

前年度 決算數	上年度 預算數	計畫別		合計	高中及高職教育計畫
		用途別科目			
572,571	239,000	其他		249,000	249,000
572,571	239,000	其他支出		249,000	249,000
572,571	239,000	其他		249,000	249,000

一臺北市立百齡高級中學

彙計表

111年度

單位：新臺幣元

一般行政管理計畫	建築及設備計畫				

臺北市地方教育發展基金－臺北市立百齡高級中學

員工人數彙計表

中華民國111年度

單位：人

計 畫 及 項 目	上年度最高可 進用員額數	本年度 增減(-)數	本年度最高可 進用員額數	說 明
合計	203	-6	197	
高中及高職教育計畫部分	172	-5	167	
職員	170	-5	165	
聘用	2		2	
一般行政管理計畫部分	31	-1	30	
職員	28		28	
技工	2		2	
工友	1	-1		

註：1.本表約僱、聘用係指奉准有案之約聘僱人員。

2.外包費編列救生員1人、工友外包3人、完全中學行政人力勞務外包1人、消化超額職工業務等，計249萬6,656元。

本 頁 空 白

臺北市地方教育發展基金

用人費用

中華民國

計畫及項目	合計	正式 員額 薪資	聘僱 人員 薪資	超時 工作 報酬	津貼	獎 金		
						年終獎金	考績獎金	其他
合計	273,635,000	163,428,000	1,292,892	2,484,200		20,590,112	13,056,000	
高中及高職 教育計畫	243,546,000	143,148,000	1,292,892	1,544,552		18,055,112	11,488,000	
職員薪金	143,148,000	143,148,000						
聘用人員 薪金	1,292,892		1,292,892					
兼職人員 酬金	10,273,920							
加班費	1,472,552			1,472,552				
值班費	72,000			72,000				
考績獎金	11,488,000						11,488,000	
年終獎金	18,055,112					18,055,112		
職員退休 及離職金	41,000,616							
分擔員工 保險費	12,693,180							
傷病醫藥 費	425,600							
員工通勤 交通費	1,524,600							
其他福利 費	2,099,528							
一般行政管 理計畫	30,089,000	20,280,000		939,648		2,535,000	1,568,000	
職員薪金	19,536,000	19,536,000						
工員工資	744,000	744,000						
加班費	939,648			939,648				
考績獎金	1,568,000						1,568,000	
年終獎金	2,535,000					2,535,000		
職員退休 及離職金	2,066,064							

一 臺北市立百齡高級中學

彙計表

111年度

單位：新臺幣元

退休及卹償金		資遣費	福 利 費					提繳費	兼任 人員 用人 費用
退休金	卹償金		分擔 保險費	傷病 醫藥費	提撥 福利金	員工通勤 交通費	其他		
43,126,200			14,519,292	425,600		1,859,256	2,579,528	10,273,920	
41,000,616			12,693,180	425,600		1,524,600	2,099,528	10,273,920	
41,000,616			12,693,180	425,600		1,524,600	2,099,528	10,273,920	
2,125,584			1,826,112			334,656	480,000		
2,066,064									

臺北市地方教育發展基金

用人費用

中華民國

計畫及項目	合計	正式 員額 薪資	聘僱 人員 薪資	超時 工作 報酬	津貼	獎 金		
						年終獎金	考績獎金	其他
工員退休 及離職金	59,520							
分擔員工 保險費	1,826,112							
員工通勤 交通費	334,656							
其他福利 費	480,000							

註：1.本表兼任人員用人費用，係學校教職員兼課或請假代課鐘點費。

2.外包費編列救生員1人、工友外包3人、完全中學行政人力勞務外包1人、消化超額職工業務等，計249萬6,656元。

一 臺北市立百齡高級中學

彙計表

111年度

單位：新臺幣元

退休及卹償金		資遣費	福 利 費					提繳費	兼任 人員 用人 費用
退休金	卹償金		分擔 保險費	傷病 醫藥費	提撥 福利金	員工通勤 交通費	其他		
59,520			1,826,112			334,656	480,000		

臺北市地方教育發展基金

聘用及約僱

中華民國

區分及職稱	人數	擔任工作	聘用或約僱起訖期間	薪點	年需經費
合計	2				1,734,232
聘用人員小計	2				1,734,232
專業人員	2				1,734,232
聘用人員(488)	1	擔任本校及駐點學校專任輔導人員及駐區服務	111/1/1-111/12/31	488	977,461
聘用人員(376)	1	擔任校園安全維護	111/1/1-111/12/31	376	756,771

一 臺北市立百齡高級中學

人員明細表

111年度

單位：新臺幣元

小計	月 支			離職 儲金	經費來源 及其科目
	折合 金額	勞保 保險費	健康 保險費		
60,854	60,854				高中及高職教育計畫
46,887	46,887				高中及高職教育計畫

臺北市地方教育發展基金－臺北市立百齡高級中學

單位（或計畫）成本分析表

中華民國111年度

單位：新臺幣千元

計畫別	單位	單位成本(元)或 平均利(費)率	數量	預算數	說明
合計				314,462	
高中及高職教育計畫				263,853	
一般行政管理計畫				33,511	
建築及設備計畫				17,098	

臺北市地方教育發展基金－臺北市立百齡高級中學

5年來主要業務計畫分析表

中華民國111年度

單位：新臺幣千元

年度及項目	單位	數量	單位成本(元)或 平均利(費)率	金額	說明
(本)年度預算數					
高中及高職教育計畫				263,853	
(上)年度預算數					
高中及高職教育計畫				267,274	
(前)年度決算數					
高中及高職教育計畫				273,498	
(108)年度決算數					
高中及高職教育計畫				278,343	
(107)年度決算數					
高中及高職教育計畫				274,148	

臺北市地方教育發展基金－臺北市立百齡高級中學

資本資產明細表

中華民國111年度

單位：新臺幣千元

項 目	取得成本 (期初餘額)	以前年度 累計折舊/ 長期投資 評 價	本 年 度 變 動				本年度累計折 舊/長期投資 評價變動數	期末餘額	
			增加		減少				主要增減 原因說明
			金額	類型	金額	類型			
合計	177,879	140,960	2,098		124		12,797	26,096	
土地改良物	7,622	5,747					357	1,518	
房屋及建築	392	334					11	46	
機械及設備	101,861	80,681	1,652	增置			8,552	14,280	
交通及運輸 設備	6,571	5,281					368	922	
雜項設備	61,018	48,918	374	增置			3,509	8,965	
電腦軟體	416		72	增置	124	無形資 產攤銷		364	