

中華民國 111 年度

4-0501641

臺北市總預算案

臺北市政府教育局主管

臺北市地方教育發展基金

臺北市北投區大屯國民小學附屬單位預算之分預算

(特別收入基金)

臺北市北投區大屯國民小學編

# 臺北市地方教育發展基金－臺北市北投區大屯國民小學

## 目 次

中華民國111年度

一、財務摘要 .....	第 1 頁
二、業務計畫及預算概要 .....	第 3 -11 頁
三、預算主要表	
(一) 基金來源、用途及餘絀預計表 .....	第 13 頁
(二) 現金流量預計表 .....	第 14 頁
四、預算明細表	
(一) 基金來源－服務收入明細表 .....	第 15 頁
(二) 基金來源－財產處分收入明細表 .....	第 16 頁
(三) 基金來源－其他財產收入明細表 .....	第 17 頁
(四) 基金來源－公庫撥款收入明細表 .....	第 18 頁
(五) 基金來源－學雜費收入明細表 .....	第 19 頁
(六) 基金來源－雜項收入明細表 .....	第 20 頁
(七) 基金用途－國民教育計畫明細表 .....	第 21 -26 頁
(八) 基金用途－學前教育計畫明細表 .....	第 27 -28 頁
(九) 基金用途－一般行政管理計畫明細表 .....	第 29 -30 頁
(十) 基金用途－建築及設備計畫明細表 .....	第 31 -32 頁
五、預算參考表	
(一) 預計平衡表 .....	第 33 頁
(二) 各項費用彙計表 .....	第 34 -39 頁
(三) 員工人數彙計表 .....	第 40 頁
(四) 用人費用彙計表 .....	第 42 -45 頁
(五) 單位（或計畫）成本分析表 .....	第 46 頁
(六) 5年來主要業務計畫分析表 .....	第 47 頁

臺北市地方教育發展基金－臺北市北投區大屯國民小學

目 次

中華民國111年度

(七) 資本資產明細表 .....	第 48 頁
-------------------	--------

# 臺北市地方教育發展基金－臺北市北投區大屯國民小學

## 財務摘要

中華民國111年度

單位：新臺幣千元

項 目	本 年 度	上 年 度	比較增減數	%
經營成績：				
基金來源	42,051	38,371	3,680	9.59
基金用途	44,141	41,846	2,295	5.48
賸餘(短絀)	-2,090	-3,475	1,385	--
餘絀情形：				
基金餘額	947	3,037	-2,090	-68.82
現金流量(註)：				
現金及約當現金之淨增(減)	-2,090	-3,475	1,385	--

附註：現金流量係採現金及約當現金基礎，包括現金及自投資日起3個月內到期或清償之債權證券。

本 頁 空 白

# 業務計畫及預算概要

# 臺北市地方教育發展基金 – 臺北市北投區大屯國民小學

## 業務計畫及預算概要

中華民國 111 年度

### 壹、基金概況

#### 一、設立宗旨及願景：

- (一) 本校遵照憲法第 158 條及 160 條規定，教育文化應發展國民之民族精神、自治精神，國民道德與健全體格、科學及生活智能，以培養八大學習領域及十大基本能力。
- (二) 本校自 91 年度起依教育經費編列與管理法第 13 條規定設置「臺北市地方教育發展基金」，以促進教育健全發展，提昇教育經費運用績效。
- (三) 本校以「培育健全人格」為教育使命，以「健康、快樂、卓越」為學校願景，以此建構精緻優質、創新卓越的國民小學永續校園，學生在健康、品德、閱讀、才藝四大主軸中成長，型塑才德兼備的好孩子、自我肯定的未來公民。

#### 二、施政重點：

- (一) 開啟多元智慧：尊重每個學生獨特的個性，以多元智慧的觀點協助他找到生命的亮點，肯定天生我才必有用，能知於學，樂於學。
- (二) 培養生活能力：培養學生帶得走的公民關鍵能力，強化自我管理、閱讀理解、理性批判、問題解決、奉獻服務、溝通表達等核心素養。
- (三) 蘊育人文情懷：在溫馨開放的校園文化中，孕育人文情懷，學會尊重、包容；建構生命的價值、完成人性的開展。
- (四) 建置溫馨民主的校園文化：
  1. 以參與式管理、落實行政、教師會、家長會三者的良性互動。
  2. 以學生第一，教學優先的觀念提昇行政服務效率。
  3. 放下威權心態，開啟校園民主之風氣。
- (五) 推動適性教學：
  1. 落實校本課程理念，採多元化、活潑化的教學及評量。
  2. 運用校內、外資源，加強多元學習能力。
  3. 關懷相對弱勢學生之教學及輔導。
  4. 推動行動學習，充實學生運用資訊之知能，並提昇教師運用學習載具教學之能力。

# 臺北市地方教育發展基金－臺北市北投區大屯國民小學

## 業務計畫及預算概要

中華民國 111 年度

(六) 辦理發展性的訓輔活動：

1. 辦理各項活動、競賽及展演。
2. 推動校內外學習服務。
3. 發展績優社團及校隊，如籃球隊、搏擊社、舞獅社等。
4. 加強新興領域教育的辦理，並融入各科教學以收成效。

三、組織概況：

本校設置校長 1 人，綜理全校校務，下設教務處、學輔處、總務處及幼兒園等單位。

內部分層業務如下：

(一) 教務處：秉承校長之命，辦理全校教務事項。

1. 教學組：掌理課程編排、課業考查、教學研究、教學指導、註冊、編班、轉學、學籍保管、各項獎助學金補助及成績考查等有關事項。
2. 資設組：掌理教科書編選、教學用具之管理、保管及出版學校刊物、電腦設備及區域網路之管理、保管等事項。

(二) 學輔處：秉承校長之命，辦理全校學生事務、學生學習輔導、生活輔導、生涯輔導等事項。

訓育組：掌理訓育計畫之擬定及辦理各類訓育活動、學生體育活動、體格鍛鍊、健康檢查、個人及環境衛生檢查、保健、學生個案建立、學習輔導、生活輔導、生涯輔導及兩性教育、親職教育、輔導資料蒐集建檔、組訓愛心家長、實施測驗、社區人力整合、出版親職刊物、特殊教育計畫章則、親師輔導諮詢、特教班甄選鑑別、實施各項診斷測驗、特教兒童追蹤輔導等事項。

(三) 總務處：秉承校長之命，辦理全校總務事項。

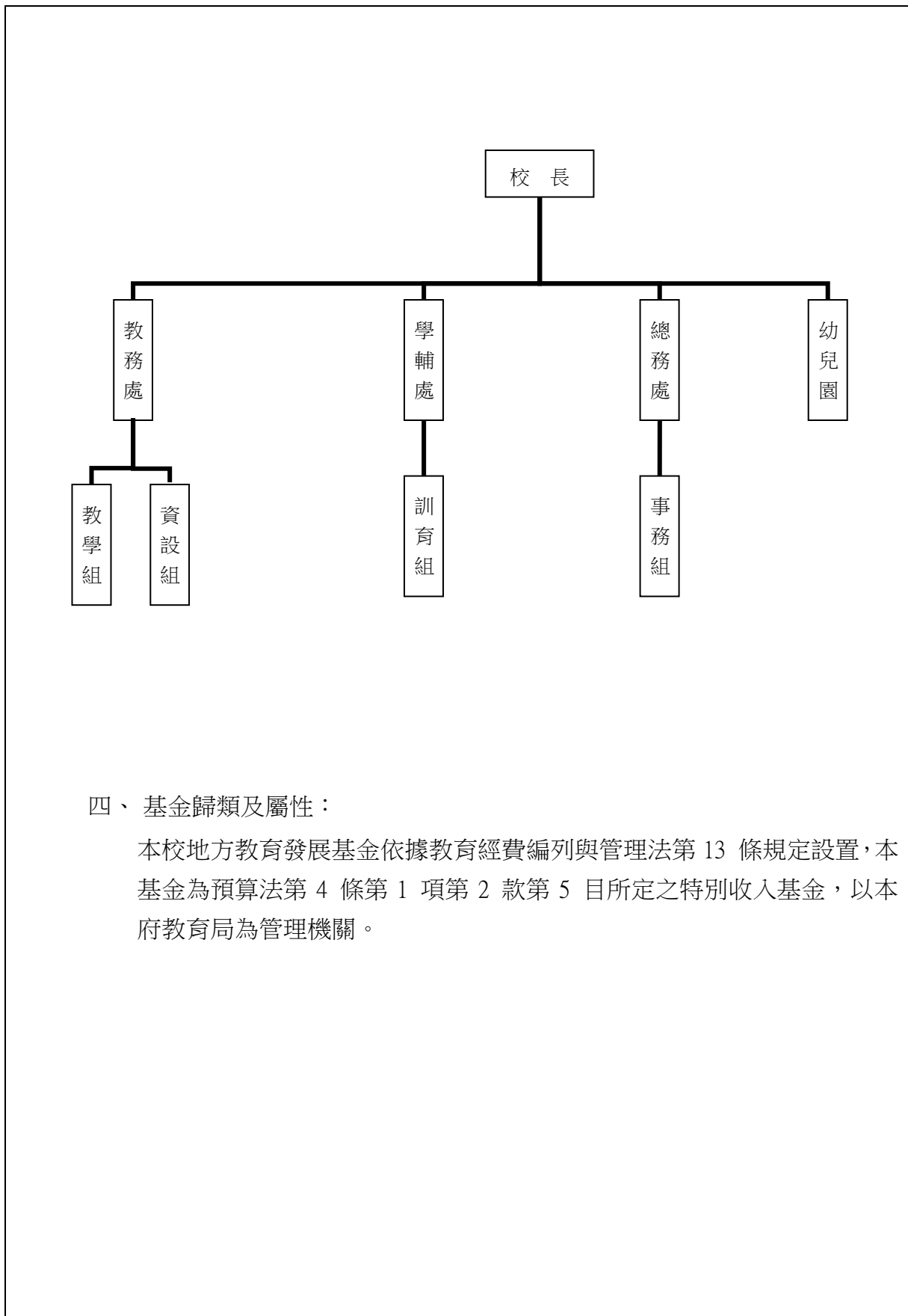
事務組：掌理校舍、校具、財產、物品採購保管、工程發包、監工及驗收、收發登錄、撰擬繕校、典守學校印信、檔案保管、整理各項會議紀錄及校史、現金、零用金、票據、契約之保管等收支事項、辦理員工薪津發放及各項扣繳單據證明等。

(四) 幼兒園：秉承校長之命，綜理園務、規劃幼兒教學、保育、環境與各項措施。



臺北市地方教育發展基金 - 臺北市北投區大屯國民小學  
業務計畫及預算概要

中華民國 111 年度



四、基金歸類及屬性：

本校地方教育發展基金依據教育經費編列與管理法第 13 條規定設置，本基金為預算法第 4 條第 1 項第 2 款第 5 目所定之特別收入基金，以本府教育局為管理機關。

# 臺北市地方教育發展基金－臺北市北投區大屯國民小學

## 業務計畫及預算概要

中華民國 111 年度

### 貳、業務計畫

#### 一、基金來源：

單位：新臺幣千元

業務計畫	本年度預算數	實施內容
勞務收入	3	本年度預計辦理 2 學期收取教師甄選報名費等收入。
財產收入	7	本年度預計辦理財產報廢變賣之殘值收入、校園場地開放收入等。
政府撥入收入	41,384	本年度預計由公庫撥入數。
教學收入	585	本年度預計收取學生之學費、雜費等收入。
其他收入	72	本年度預計收取數位學生證補卡及廠商履約逾期罰款等收入。

#### 二、基金用途：

單位：新臺幣千元

業務計畫	本年度預算數	實施內容
國民教育計畫	28,805	本年度預計辦理教學事項為： 1. 各項教學、學生事務及輔導等業務。 2. 新購教具、圖書等各科教學設備，充實各科教材及用具。 3. 革新教學方法，提高教學效能。 4. 教師甄選業務、指定活動等項目。
學前教育計畫	4,149	本年度預計辦理教學事項為： 1. 幼兒園各項教學及活動。 2. 新購教學用品，革新教學方法，提高教學效能。 3. 幼兒園各項活動，鍛鍊幼兒強健的身體，增進幼兒各項生活智能。
一般行政管理計畫	7,727	本年度預計辦理事項為： 1. 綜理學校總務、人事、會計等業務。 2. 配合校務推動行政處室支援工作，進而增進校務運作。
建築及設備計畫	3,460	本年度預計辦理事項為： 1. 購置各科教學課程所需教學設備。 2. 辦理多功能球場改善工程。

# 臺北市地方教育發展基金 – 臺北市北投區大屯國民小學

## 業務計畫及預算概要

中華民國 111 年度

### 參、預算概要

#### 一、基金來源及用途之預計：

##### (一) 本年度基金來源：

服務收入 3 千元、財產處分收入 2 千元、其他財產收入 5 千元、公庫撥款收入 4,138 萬 4 千元、學雜費收入 58 萬 5 千元、雜項收入 7 萬 2 千元，本年度基金來源 4,205 萬 1 千元，較上年度預算數 3,837 萬 1 千元，增加 368 萬元，約 9.59%，主要係公庫撥款收入增加所致。

##### (二) 本年度基金用途：

國民教育計畫 2,880 萬 5 千元，學前教育計畫 414 萬 9 千元，一般行政管理計畫 772 萬 7 千元，建築及設備計畫 346 萬元，本年度基金用途 4,414 萬 1 千元，較上年度預算數 4,184 萬 6 千元，增加 229 萬 5 千元，約 5.48%，主要係工程經費增加所致。

#### 二、基金餘絀之預計：

本年度基金來源及用途相抵後，差短 209 萬元，較上年度預算數差短 347 萬 5 千元，減少 138 萬 5 千元，將移用以前基金餘額支應。

#### 三、現金流量之預計：

本年度業務活動淨現金流出 209 萬元。

#### 四、補辦預算事項：詳補辦預算明細表

##### (一) 固定資產之建設改良擴充 1 萬 6 千元

1. 109 年度為辦理畢業典禮確實需要，且具急迫及必要性，由國民教育業務計畫移列固定資產 1 萬 6 千元。

# 臺北市地方教育發展基金－臺北市北投區大屯國民小學

## 業務計畫及預算概要

中華民國 111 年度

肆、以前年度計畫實施成果概述：

一、前（109）年度計畫實施成果概述：

業務計畫	實施概況	實施成果
勞務收入	本年度預計辦理教師甄選報名費等收入。	本年度已收取教師甄選報名費 4 千元等。
財產收入	本年度預計辦理財產報廢變賣之殘值收入、校園場地開放收入等。	本年度已辦理收取校園場地開放收入 1 千元等。
政府撥入收入	本年度預計由公庫撥入數。	本年度已收取公庫撥入數 4,366 萬 3 千元及教育部之補助計畫 44 萬 7 千元。
教學收入	本年度預計收取學生之學費、雜費等收入。	本年度已收取學生之學費、雜費等收入 58 萬元。
其他收入	本年度預計收取各界捐款收入、數位學生證補卡及廠商履約逾期罰款等收入。	本年度已接受各界捐款收入、數位學生證補卡及廠商履約逾期罰款等收入 7 萬 3 千元。
國民教育計畫	本年度預計辦理教學事項為： 1. 辦理各項教學、學生事務及輔導等業務。 2. 新購教具、圖書等各科教學設備，充實各科教材及用具。 3. 革新教學方法，提高教學效能。 4. 辦理教師甄選、指定活動等項目。	辦理各項教學、學生事務及輔導等業務，新購教具、圖書等各科教學設備，充實各科教材及用具，革新教學方法，提高教學效能，辦理教師甄選、指定活動等項目，達成預期目標。
學前教育計畫	本年度預計辦理教學事項為： 1. 辦理幼兒園各項教學及活動。 2. 新購教學用品，革新教學方法，提高教學效能。 3. 辦理幼兒園各項活動，鍛鍊幼兒強健的身體，增進幼兒各項生活智能。	辦理幼兒園各項教學及活動，新購教學用品，革新教學方法，提高教學效能，辦理幼兒園各項活動，鍛鍊幼兒強健的身體，增進幼兒各項生活智能，達成預期目標。

# 臺北市地方教育發展基金 - 臺北市北投區大屯國民小學

## 業務計畫及預算概要

中華民國 111 年度

一般行政管理計畫	本年度預計辦理事項為： 1. 綜理學校總務、人事、會計等業務。 2. 配合校務推動行政處室支援工作，進而增進校務運作。	綜理學校總務、人事、會計等業務，並配合校務推動行政處室支援工作，進而增進校務運作，達成預期目標。
建築及設備計畫	本年度預計辦理事項為： 1. 購置各學科教學課程所需教學設備。 2. 辦理中央廚房設施設備工程。 3. 辦理新多元及創客教室改善工程。 4. 辦理圖書館改善工程之建築師及工程招標作業。	1.購置各學科教學課程所需教學設備。 2.辦理中央廚房設施設備工程。 3.辦理新多元及創客教室改善工程。 4.辦理圖書館改善工程之建築師及工程招標作業。

### 二、上年度已過期間（110 年 1 月 1 日至 6 月 30 日止）計畫實施成果概述：

業務計畫	實施概況	實施成果
勞務收入	本年度截至 6 月 30 日止預計辦理收取教師甄選報名費等收入。	本年度截至 6 月 30 日止尚未發生取教師甄選報名費等收入。
財產收入	本年度截至 6 月 30 日止預計辦理財產報廢變賣之殘值收入、校園場地開放收入等。	本年度截至 6 月 30 日止尚未發生收取財產報廢變賣殘值收入及校園場地開放收入等。
政府撥入收入	本年度截至 6 月 30 日止預計公庫撥入數。	本年度截至 6 月 30 日止已收取公庫撥入數 1,908 萬 4 千元及教育部之補助計畫 10 萬 8 千元。
教學收入	本年度截至 6 月 30 日止預計收取學生之 1 學期學費、雜費等收入。	本年度截至 6 月 30 日止已收取學生 1 學期學費、雜費等收入 20 萬 3 千元。
其他收入	本年度截至 6 月 30 日止預計收取數位學生證補卡及廠商履約逾期罰款等收入。	本年度截至 6 月 30 日止已收取數位學生證補卡及廠商履約逾期罰款等收入 1 萬 3 千元。
國民教育計畫	本年度截至 6 月 30 日止預計辦理教學事項為：	持續辦理各項教學、學生事務及輔導等業務，新購教

# 臺北市地方教育發展基金 - 臺北市北投區大屯國民小學

## 業務計畫及預算概要

中華民國 111 年度

		<ol style="list-style-type: none"><li>1. 辦理各項教學、學生事務、圖書及輔導等業務。</li><li>2. 新購教具、圖書等各科教學設備，充實各科教材及用具。</li><li>3. 革新教學方法，提高教學效能。</li><li>4. 辦理教師甄選、指定活動等項目。</li></ol>	具、圖書等各科教學設備，充實各科教材及用具，革新教學方法，提高教學效能並辦理教師甄選、指定活動等項目，以達成預期目標。
學前教育計畫	本年度截至 6 月 30 日止預計辦理教學事項為： <ol style="list-style-type: none"><li>1. 幼兒園各項教學及活動。</li><li>2. 新購教學用品，革新教學方法，提高教學效能。</li><li>3. 辦理幼兒園各項活動，鍛鍊幼兒強健的身體，增進幼兒各項生活智能。</li></ol>	持續辦理幼兒園各項教學及活動，新購教學用品，革新教學方法，提高教學效能並辦理幼兒園各項活動，鍛鍊幼兒強健的身體，增進幼兒各項生活智能，以達成預期目標。	
一般行政管理計畫	本年度截至 6 月 30 日止預計辦理事項為： <ol style="list-style-type: none"><li>1. 綜理學校總務、人事、會計等業務。</li><li>2. 配合校務推動行政處室支援工作，進而增進校務運作。</li></ol>	持續辦理學校總務、人事、會計等業務，並配合校務推動行政處室支援工作，進而增進校務運作，以達成預期目標。	
建築及設備計畫	本年度截至 6 月 30 日止預計辦理事項為： <ol style="list-style-type: none"><li>1. 購置各科教學課程所需教學設備招標作業。</li><li>2. 辦理舊多元多功能教室修繕工程之建築師及工程招標作業。</li></ol>	<ol style="list-style-type: none"><li>1. 購置各科教學課程所需教學設備招標作業。</li><li>2. 辦理舊多元多功能教室修繕工程之建築師及工程招標作業。</li></ol>	

# 臺北市地方教育發展基金－臺北市北投區大屯國民小學

## 補辦預算明細表

中華民國111年度

單位：新臺幣元

項 目	金額	辦理 年度	說 明
合計	16,000		
固定資產之建設改良擴充	16,000		
購置交通及運輸設備	16,000	109	
音響設備混音器	16,000		為畢業在即，辦理畢業典禮必須使用的音響設備，確實需要汰舊換新，且具急迫及必要性，所需經費擬控留本校國民教育業務計畫 - 機械及設備修護費支應。

備註：各基金依預算法第 8 8 條規定補辦預算，應確係不及編入年度預算，且因經營環境發生重大變遷或正常業務(含執行中央補助款項目)之確實需要，並經主管機關核轉本府核准先行辦理者；不具急迫性之事項，仍應儘可能納入預算辦理。

本 頁 空 白



# 預算主要表

# 臺北市地方教育發展基金－臺北市北投區大屯國民小學

## 基金來源、用途及餘絀預計表

中華民國111年度

單位：新臺幣千元

前年度決算數	項 目	本年度預算數	上年度預算數	比較增減（－）
44,767	基金來源	42,051	38,371	3,680
4	勞務收入	3	3	
4	服務收入	3	3	
1	財產收入	7	9	-2
1	財產處分收入	2	4	-2
	其他財產收入	5	5	
44,109	政府撥入收入	41,384	37,525	3,859
43,663	公庫撥款收入	41,384	37,525	3,859
447	政府其他撥入收入			
580	教學收入	585	585	
580	學雜費收入	585	585	
73	其他收入	72	249	-177
	受贈收入			
73	雜項收入	72	249	-177
44,388	基金用途	44,141	41,846	2,295
26,556	國民教育計畫	28,805	28,771	34
3,923	學前教育計畫	4,149	3,962	187
8,650	一般行政管理計畫	7,727	8,004	-277
5,259	建築及設備計畫	3,460	1,109	2,351
379	本期賸餘(短絀)	-2,090	-3,475	1,385
6,133	期初基金餘額	3,037	4,392	-1,355
6,512	期末基金餘額	947	917	30

註：前年度決算數細數之和與總數或略有出入，係四捨五入關係，以下各表同。

# 臺北市地方教育發展基金－臺北市北投區大屯國民小學

## 現金流量預計表

中華民國111年度

單位：新臺幣千元

項 目	本 預	年 算	度 數	說 明
業務活動之現金流量				
本期賸餘(短絀)			-2,090	
業務活動之淨現金流入(流出)			-2,090	
其他活動之現金流量				
其他活動之淨現金流入(流出)				
現金及約當現金之淨增(淨減)			-2,090	
期初現金及約當現金			5,884	
期末現金及約當現金			3,794	

註：本表係採現金及約當現金基礎，包括現金及自投資日起3個月內到期或清償之債權證券。

# 預算明細表

# 臺北市地方教育發展基金－臺北市北投區大屯國民小學

## 基金來源－服務收入明細表

中華民國111年度

單位：新臺幣元

科 目	單位	本 年 度 預 算 數			說 明
		數量 業務量	利(費)率	金 額	
合計 服務收入	人	10	300	3,000 3,000 3,000	較上年度預算數3,000元，無增減。 教師甄選報名費收入。

臺北市地方教育發展基金－臺北市北投區大屯國民小學

基金來源－財產處分收入明細表

中華民國111年度

單位：新臺幣元

科目	單位	本年度預算數			說明
		數量 業務量	利(費)率	金額	
合計				2,000	
財產處分收入	年	1	2,000	2,000	較上年度預算數4,000元，減少2,000元。 出售報廢財產殘值收入。

# 臺北市地方教育發展基金－臺北市北投區大屯國民小學

## 基金來源－其他財產收入明細表

中華民國111年度

單位：新臺幣元

科 目	單位	本 年 度 預 算 數			說 明
		數量 業務量	利(費)率	金 額	
合計				5,000	
其他財產收入	年	1	5,000	5,000	較上年度預算數5,000元，無增減。 場地出借費收入(收支對列)。

# 臺北市地方教育發展基金－臺北市北投區大屯國民小學

## 基金來源－公庫撥款收入明細表

中華民國111年度

單位：新臺幣元

科 目	單位	本 年 度 預 算 數			說 明
		數量 業務量	利(費)率	金 額	
合計				41,384,000	
公庫撥款收入	年	1	41,384,000	41,384,000	較上年度預算數37,525,000元，增加3,859,000元。 市府補助款。



# 臺北市地方教育發展基金－臺北市北投區大屯國民小學

## 基金來源－學雜費收入明細表

中華民國111年度

單位：新臺幣元

科 目	單位	本 年 度 預 算 數			說 明
		數量 業務量	利(費)率	金 額	
合計				585,000	
學雜費收入				585,000	較上年度預算數585,000元，無增減。
	人、學期	27x2	7,000	378,000	幼兒園全日班學費收入預估學生27人。
	人、學期	27x2	2,955	159,570	幼兒園全日班雜費收入預估學生27人。
	人、學期	3x2	2,745	16,470	幼兒園半日班雜費收入預估學生3人。
	人、學期	3x2	5,150	30,900	幼兒園半日班學費收入預估學生3人。
	年	1	60	60	配合預算編列至千元，增列進位數60元。

# 臺北市地方教育發展基金－臺北市北投區大屯國民小學

## 基金來源－雜項收入明細表

中華民國111年度

單位：新臺幣元

科 目	單位	本 年 度 預 算 數			說 明
		數量 業務量	利(費)率	金 額	
合計 雜項收入	年	1	72,000	72,000 72,000 72,000	較上年度預算數249,000元，減少177,000元。 數位學生證補卡費及其他雜項收入。

# 臺北市地方教育發展基金－臺北市北投區大屯國民小學

## 基金用途－國民教育計畫明細表

中華民國111年度

單位：新臺幣元

前年度 決算數	上年度 預算數	科 目	本 年 度 預 算 數	說 明
26,555,631	28,771,000	合 計	28,805,000	
22,737,140	24,531,000	用人費用	24,719,000	
13,295,329	13,524,000	正式員額薪資	13,776,000	較上年度預算數13,524,000元，增加252,000元。
13,295,329	13,524,000	職員薪金	13,776,000	
			12,156,000	教師15人薪金(詳用人費用彙計表)(含教育部補助導師費72,000元)。
			1,620,000	教師2人薪金(詳用人費用彙計表)(含教育部補助導師費12,000元)。
176,903	197,120	聘僱及兼職人員薪資	197,120	較上年度預算數197,120元，無增減。
176,903	197,120	兼職人員酬金	197,120	
			140,800	教師代課鐘點費，本校編制教師總人數19人，按9分之1計，編列2人，每人220節，總節數2人*220節=440節，每節320元。
			5,120	補助調整授課鐘點費之外聘教師勞、健保及勞退費用(教育部補助款)。
			51,200	補助調整授課特教教師鐘點費，2人*2節*40週=160節，每節320元(教育部補助款)。
177,792	274,486	超時工作報酬	285,553	較上年度預算數274,486元，增加11,067元。
177,792	274,486	加班費	285,553	
			226,533	不休假出勤加班費。
			56,800	因公所需人員加班費。
			2,220	場地開放管理人員加班費(收支對列)。
2,580,408	3,208,500	獎金	3,276,000	較上年度預算數3,208,500元，增加67,500元。
1,116,420	1,518,000	考績獎金	1,554,000	
			194,000	依考績法規定核發之獎金。
			1,360,000	依考績法規定核發之獎金。
1,463,988	1,690,500	年終獎金	1,722,000	
			1,519,500	依規定於年節加發之獎金。
			202,500	依規定於年節加發之獎金。
4,829,590	5,180,256	退休及卹償金	5,054,232	較上年度預算數5,180,256元，減少126,024元。
4,829,590	5,180,256	職員退休及離職金	5,054,232	
			163,800	提撥退撫基金。

# 臺北市地方教育發展基金－臺北市北投區大屯國民小學

## 基金用途－國民教育計畫明細表

中華民國111年度

單位：新臺幣元

前年度 決算數	上年度 預算數	科 目	本 年 度 預 算 數	說 明
			1,209,936	提撥退撫基金。
			3,680,496	退休人員月退休金，12人*25,559元*12月=3,680,496元。
1,677,118	2,146,638	福利費	2,130,095	較上年度預算數2,146,638元，減少16,543元。
				。
1,279,332	1,132,956	分擔員工保險費	1,194,012	
			1,052,928	分擔公保、勞保、健保費。
			141,084	分擔公保、勞保、健保費。
35,500	88,600	傷病醫藥費	88,600	
			21,000	健康檢查補助費，6人*3,500元。
			64,000	健康檢查補助費，4人*16,000元。
			3,600	職業安全衛生健康檢查經費，3人*1,200元。
				。
163,186	214,200	員工通勤交通費	151,620	
			23,520	特教班教師上下班交通費，2人*10月*1,176元。
			56,700	教師上下班交通費，9人*10月*630元。
			12,600	教師上下班交通費，1人*10月*1260元。
			58,800	教師上下班交通費，5人*10月*1,176元。
199,100	710,882	其他福利費	695,863	
			96,000	休假旅遊補助費。
			12,000	退休人員三節慰問金，2人*6,000元。
			365,000	喪葬補助費，2人*5月*36,500元。
			125,420	結婚補助費，2人*2月*31,355元。
			97,443	子女教育補助費。
1,235,400	1,207,000	服務費用	1,179,000	
118,589	132,436	水電費	114,436	較上年度預算數132,436元，減少18,000元。
104,055	114,393	工作場所電費	101,000	班級電費。
14,534	18,043	工作場所水費	13,436	班級水費。
115,523	131,870	旅運費	131,870	較上年度預算數131,870元，無增減。
7,523	23,870	國內旅費	23,870	
			18,600	校外教學隨隊人員出差旅費，4人*3天*1,550元。
			5,270	因公出差旅費。

# 臺北市地方教育發展基金－臺北市北投區大屯國民小學

## 基金用途－國民教育計畫明細表

中華民國111年度

單位：新臺幣元

前年度 決算數	上年度 預算數	科 目	本 年 度 預 算 數	說 明
108,000	108,000	貨物運費	108,000	午餐食材運費，1,000元*12次*9月。
499,869	521,130	修理保養及保固費	521,130	較上年度預算數521,130元，無增減。
195,015	405,720	一般房屋修護費	405,720	學校校舍及其他建築物等修繕費。
173,450	115,410	機械及設備修護費	115,410	
			101,430	各項教學設備及其他公共用具之保養修護費，32,200元*15班*20%*1.05。
			2,780	場地開放器材維護費(收支對列)。
			11,200	電腦設備維護費(電腦專案計畫)。
131,404		雜項設備修護費		
131,769	150,864	一般服務費	150,864	較上年度預算數150,864元，無增減。
2,489	1,152	佣金、匯費、經理費及手續費	1,152	委託超商代收學雜費手續費，96人*2學期*6元。
97,280	115,712	計時與計件人員酬金	115,712	
			13,312	閩客語教學支援人員鐘點費之外聘人員勞、健保及勞退費用(教育部補助款)。
			102,400	閩客語教學支援人員鐘點費，8人*1節*40週*320元(教育部補助款)。
32,000	34,000	體育活動費	34,000	
			30,000	文康活動費，本校編列教師15人，每人編列2,000元。
			4,000	文康活動費，本校編列特教教師2人，每人編列2,000元。
369,650	270,700	專業服務費	260,700	較上年度預算數270,700元，減少10,000元。
214,150	111,200	講課鐘點、稿費、出席審查及查詢費	101,200	
			7,200	資源班教材編輯費，1班*12月*600元。
			6,000	資源班講座鐘點費，3節*2,000元(資源班業務費)。
			30,000	教師專業成長計畫講座鐘點費，15節*2,000元。
			18,000	性別平等教育宣導活動講座鐘點費，9節*2,000元。
			20,000	小田園教育體驗學習講座鐘點費，10節*2,000元。
			12,000	綠屋頂計畫講座鐘點費，6節*2,000元。

# 臺北市地方教育發展基金－臺北市北投區大屯國民小學

## 基金用途－國民教育計畫明細表

中華民國111年度

單位：新臺幣元

前年度 決算數	上年度 預算數	科 目	本 年 度 預 算 數	說 明
			8,000	國小家長教育成長暨志工培訓講座鐘點費，4節*2,000元。
7,400	10,900	委託檢驗(定)試驗認證費	10,900	
			8,500	建築物公共安全檢查簽證及申報費、消防安全檢測費等(普通班級業務費)。
			2,400	飲水機水質檢驗費，2臺*1,200元。
1,800	3,000	試務甄選費	3,000	教師甄選試務費用。
146,300	145,600	其他專業服務費	145,600	
			20,000	學生輔導指導費。
			5,000	學童牙齒檢查費。
			72,000	工作人員午餐指導費，16人*9月*500元。
			27,000	學童午餐指導費，6班*1人*9月*500元。
			21,600	游泳池水電清潔維護費，3班*7,200元。
763,610	587,000	材料及用品費	452,000	
278,559	258,560	使用材料費	153,460	較上年度預算數258,560元，減少105,100元。
				。
278,559	258,560	設備零件	153,460	
			6,000	綠屋頂計畫土耕教學零件用具：農具、澆水器具、水桶、造景、瓜網、防蟲資材等。
			6,000	綠屋頂計畫戶外盆栽櫃及花架。
			9,000	小田園教育體驗學習簡易溫室、簡易網室1座。
			4,000	小田園教育體驗學習土耕教學所需相關零件、用具。
			4,000	小田園教育體驗學習水耕、魚菜共生教學所需相關零件、用具。
			4,000	小田園教育體驗學習菇類、木耳培菌教學所需相關零件、用具。
			20,000	健體科教材設備費(由班級設備費移列)。
			16,000	資源班教學用教具(由資源班設備費移列)。
			59,260	各領域教材教具(由班級設備費移列)。
			25,200	電腦設備維護及管理費，4班*6,300元。
485,051	328,440	用品消耗	298,540	較上年度預算數328,440元，減少29,900元。
655	5,200	辦公(事務)用品	5,200	

# 臺北市地方教育發展基金－臺北市北投區大屯國民小學

## 基金用途－國民教育計畫明細表

中華民國111年度

單位：新臺幣元

前年度 決算數	上年度 預算數	科 目	本 年 度 預 算 數	說 明
			2,000	國小家長教育成長暨志工培訓文具紙張及材料等。
			1,200	資源班文具紙張(資源班業務費)。
			2,000	性別平等教育宣導活動文具紙張等辦公用品。
37,291	36,000	報章雜誌	36,000	圖書(由班級設備費移列)。
29,094	15,000	醫療用品(非醫療院所使用)	15,000	健康中心藥品費(30班以下基數15,000元)。
418,011	272,240	其他用品消耗	242,340	
			82,920	普通班教學材料費，6班*13,820元。
			10,000	兒童節慶活動費。
			34,300	含垃圾袋費、消毒藥水、衛生清潔用品、衛生紙及教室布置費等，7班*7,200元(普通班級業務費)。
			10,200	教學用教科書，6年級*1,700元。
			7,000	小田園教育體驗學習土耕實作菜苗、種子、培養土、肥料、生物防治及工具等園藝資材。
			7,000	小田園教育體驗學習魚菜共生、菇類、木耳實作菜苗、魚、飼料、培菌物種及工具等園藝資材。
			10,000	綠屋頂計畫有機培養土。
			9,000	綠屋頂計畫菜苗、香草、蝴蝶食草、蜜源植物、花苗等。
			12,000	綠屋頂計畫護木漆。
			13,820	資源班教學材料費。
			46,100	運動會經費。
1,488,016	2,013,000	租金、償債、利息及相關手續費	2,013,000	
1,483,216	2,009,000	交通及運輸設備租金	2,009,000	較上年度預算數2,009,000元，無增減。
1,483,216	2,009,000	車租	2,009,000	郊區學生免費通學專車車租，1,435次*1,400元。
4,800	4,000	雜項設備租金	4,000	較上年度預算數4,000元，無增減。
4,800	4,000	雜項設備租金	4,000	電錶租費(普通班級業務費)。
198,303	261,000	會費、捐助、補助、分攤、照護、救濟與交流活動費	274,000	

# 臺北市地方教育發展基金－臺北市北投區大屯國民小學

## 基金用途－國民教育計畫明細表

中華民國111年度

單位：新臺幣元

前年度 決算數	上年度 預算數	科 目	本 年 度 預 算 數	說 明
10,000	10,000	捐助、補助與獎助	10,000	較上年度預算數10,000元，無增減。
10,000	10,000	獎助學員生給與	10,000	教育關懷獎每校推薦1名學生獎助金。
188,303	251,000	補貼、獎勵、慰問、照護與救濟	264,000	較上年度預算數251,000元，增加13,000元。
18,747	3,600	獎勵費用	18,600	
			3,600	依「臺北市公立高級中等以下學校獎勵教師獎金發給要點」發放之獎勵，1人*3,600元(普通班級業務費)。
			15,000	敬師活動費，25人*600元。
169,556	247,400	其他補貼、獎勵、慰問、照護與救濟	245,400	
			80	配合預算編列至千元，增列進位數80元。
			9,000	本市市民第3胎就讀國小教育補助費，9人*1,000元。
			140,000	清寒學生餐費補助，14人*200日*50元。
			40,800	弱勢學生教科書補助費用，24人*1,700元。
			2,400	弱勢學生冷氣使用費補助費用，3人*800元。
			53,120	補助學校午餐使用有機蔬菜或有機米計畫，83人*40週*16元。
133,162	172,000	其他	168,000	
133,162	172,000	其他支出	168,000	較上年度預算數172,000元，減少4,000元。
133,162	172,000	其他	168,000	
			29,100	課後社團活動費。
			23,800	學生活動費，119人*2學期*100元。
			9,300	班級自治費，93人*2學期*50元。
			5,000	退休人員紀念品，1人*5,000元(由教育局移列)
			100,800	執行學生路隊安全導護費及導護志工保險費。



# 臺北市地方教育發展基金－臺北市北投區大屯國民小學

## 基金用途－學前教育計畫明細表

中華民國111年度

單位：新臺幣元

前年度 決算數	上年度 預算數	科 目	本 年 度 預 算 數	說 明
3,922,967	3,962,000	合計	4,149,000	
3,843,255	3,827,000	用人費用	4,032,000	
2,606,709	2,701,860	正式員額薪資	2,809,860	較上年度預算數2,701,860元，增加108,000元。
2,248,920	2,329,860	職員薪金	2,437,860	教師2人及教保員1人薪金(詳用人費用彙計表)。
357,789	372,000	工員工資	372,000	廚工1人工資(詳用人費用彙計表)
2,496		聘僱及兼職人員薪資		
2,496		兼職人員酬金		
44,408	117,231	超時工作報酬	120,327	較上年度預算數117,231元，增加3,096元。
44,408	117,231	加班費	120,327	
			26,760	因公所需人員加班費。
			93,567	不休假出勤加班費。
671,815	451,233	獎金	467,733	較上年度預算數451,233元，增加16,500元。
324,780	160,000	考績獎金	163,000	依考績法規定核發之獎金。
347,035	291,233	年終獎金	304,733	依規定於年節加發之獎金。
212,321	243,936	退休及卹償金	295,776	較上年度預算數243,936元，增加51,840元。
190,145	232,416	職員退休及離職金	284,256	提撥退撫基金。
22,176	11,520	工員退休及離職金	11,520	提撥勞工退休準備金。
305,506	312,740	福利費	338,304	較上年度預算數312,740元，增加25,564元。
253,750	252,180	分擔員工保險費	272,412	
			272,412	分擔公保、勞保、健保費。
860	1,720	傷病醫藥費	1,720	
			860	幼兒園教保人員健康檢查費，1人*860元。
			860	幼兒園廚工健康檢查費，1人*860元。
34,896	42,840	員工通勤交通費	32,172	
			14,112	教保員工上下班交通費，1人*12月*1,176元。
			6,300	教師上下班交通費，1人*10月*630元。
			11,760	教師上下班交通費，1人*10月*1,176元。
16,000	16,000	其他福利費	32,000	休假旅遊補助費。
30,760	22,000	服務費用	22,000	
8,260	8,500	一般服務費	8,500	較上年度預算數8,500元，無增減。
260	500	佣金、匯費、經理費及手	500	

# 臺北市地方教育發展基金－臺北市北投區大屯國民小學

## 基金用途－學前教育計畫明細表

中華民國111年度

單位：新臺幣元

前年度決算數	上年度預算數	科 目	本 年 度 預 算 數	說 明
		續費		
			288	委託超商代收學雜費手續費，24人*2學期*6元。
			212	配合預算編列至千元，增列進位數212元。
8,000	8,000	體育活動費	8,000	
			4,000	文康活動費，本校編列契約進用教保員1人，廚工1人，合計2人，每人編列2,000元(上述人員係幼托整合前得編列文康活動費之人員)。
			4,000	文康活動費，本校編列幼教教師2人，每人編列2,000元。
22,500	13,500	專業服務費	13,500	較上年度預算數13,500元，無增減。
22,500	13,500	其他專業服務費	13,500	
			13,500	學童午餐指導費，1班*3人*9月*500元。
19,000	19,000	材料及用品費	19,000	
19,000	19,000	使用材料費	19,000	較上年度預算數19,000元，無增減。
19,000	19,000	設備零件	19,000	幼兒園教材教具(由幼兒園班級設備費移列)。
6,312	46,000	會費、捐助、補助、分攤、照護、救濟與交流活動費	28,000	
6,312	46,000	補貼、獎勵、慰問、照護與救濟	28,000	較上年度預算數46,000元，減少18,000元。
6,312	46,000	其他補貼、獎勵、慰問、照護與救濟	28,000	
			23,266	低收入戶家庭幼生月費補助，1人*2學期*11,633元。
			4,608	補助學校午餐使用有機蔬菜或有機米計畫，24人*40週*1次*4.8元。
			126	配合預算編列至千元，增列進位數126元。
23,640	48,000	其他	48,000	
23,640	48,000	其他支出	48,000	較上年度預算數48,000元，無增減。
23,640	48,000	其他	48,000	幼兒導護費，3班以下按2人計算，2人*2學期*20週*5日*2次*60元=48,000元。

# 臺北市地方教育發展基金－臺北市北投區大屯國民小學

## 基金用途－一般行政管理計畫明細表

中華民國111年度

單位：新臺幣元

前年度 決算數	上年度 預算數	科 目	本 年 度 預 算 數	說 明
8,650,083	8,004,000	合 計	7,727,000	
6,828,263	6,145,000	用人費用	4,807,000	
4,165,582	3,984,000	正式員額薪資	3,096,000	較上年度預算數3,984,000元，減少888,000元。
3,345,999	3,036,000	職員薪金	3,096,000	教職員4人薪金(詳用人費用彙計表)。
222,883	360,000	工員工資		工員0人工資(詳用人費用彙計表)。
596,700	588,000	警餉		校警0人薪金(詳用人費用彙計表)。
72,000	72,000	聘僱及兼職人員薪資	72,000	較上年度預算數72,000元，無增減。
72,000	72,000	兼職人員酬金	72,000	
			36,000	兼辦人事兼職費，1人*12月*3,000元。
			36,000	兼辦會計兼職費，1人*12月*3,000元。
118,234	203,820	超時工作報酬	163,588	較上年度預算數203,820元，減少40,232元。
118,234	203,820	加班費	163,588	
			26,142	因公所需人員加班費。
			137,446	不休假出勤加班費。
960,605	994,000	獎金	779,000	較上年度預算數994,000元，減少215,000元。
444,673	496,000	考績獎金	392,000	依考績法規定核發之獎金。
515,932	498,000	年終獎金	387,000	依規定於年節加發之獎金。
948,422	335,952	退休及卹償金	314,496	較上年度預算數335,952元，減少21,456元。
332,520	307,152	職員退休及離職金	314,496	提撥退撫基金。
615,902	28,800	工員退休及離職金		提撥勞工退休準備金。
563,420	555,228	福利費	381,916	較上年度預算數555,228元，減少173,312元。
388,603	368,508	分擔員工保險費	270,036	分擔公保、勞保、健保費。
67,992	90,720	員工通勤交通費	47,880	
			7,560	職員上下班交通費，1人*12月*630元。
			12,096	職員上下班交通費，1人*12月*1,008元。
			28,224	職員上下班交通費，2人*12月*1,176元。
106,825	96,000	其他福利費	64,000	休假旅遊補助費。
1,576,343	1,623,000	服務費用	2,687,000	
1,908		保險費		
1,908		其他保險費		
1,165,151	1,051,684	一般服務費	2,115,168	較上年度預算數1,051,684元，增加1,063,484

# 臺北市地方教育發展基金－臺北市北投區大屯國民小學

## 基金用途－一般行政管理計畫明細表

中華民國111年度

單位：新臺幣元

前年度 決算數	上年度 預算數	科 目	本 年 度 預 算 數	說 明
1,153,151	1,039,684	外包費	2,107,168	元。
			1,155,168	校警勞務外包費，2人*12月*48,132元。
			912,000	職工(技工、工友)業務外包費，2人*12月*38,000元。
			40,000	消化超額職工(技工、工友)業務外包費，1人*40,000元。
12,000	12,000	體育活動費	8,000	
			8,000	文康活動費，本校編列教職員4人，每人編列2,000元。
337,284	499,316	專業服務費	499,832	較上年度預算數499,316元，增加516元。
337,284	499,316	其他專業服務費	499,832	
			499,832	校園安全機械定點、機動巡邏等保全費用。
72,000	72,000	公共關係費	72,000	較上年度預算數72,000元，無增減。
72,000	72,000	公共關係費	72,000	校長特別費，12月*6,000元。
244,477	235,000	材料及用品費	232,000	
244,477	235,000	用品消耗	232,000	較上年度預算數235,000元，減少3,000元。
239,177	231,900	辦公(事務)用品	232,000	
			231,200	統籌業務費計算如下：普通班6班、特教班1班、附設幼兒園1班，1,290元*15班*12月=232,200元，除依實際需求移列會費1,000元外，其餘如列數。
			800	配合預算編列至千元，增列進位數800元。
5,300	3,100	服裝		
1,000	1,000	會費、捐助、補助、分攤、照護、救濟與交流活動費	1,000	
1,000	1,000	會費	1,000	較上年度預算數1,000元，無增減。
1,000	1,000	職業團體會費	1,000	護理師1人公會會費，1人*1年*1,000元(統籌業務費)。

# 臺北市地方教育發展基金－臺北市北投區大屯國民小學

## 基金用途－建築及設備計畫明細表

中華民國111年度

單位：新臺幣元

前年度 決算數	上年度 預算數	科 目	本 年 度 預 算 數	說 明
5,259,020	1,109,000	合計	3,460,000	
5,259,020	1,109,000	購建固定資產、無形資產及非理財 目的之長期投資	3,460,000	
1,153,915	493,000	購建固定資產	426,000	
1,153,915	493,000	一般建築及設備計畫	426,000	
		班級設備	244,100	
		購置機械及設備	87,000	
			56,000	新購高速球型生態直播攝影機 1臺(含廣角及變焦長鏡頭)(教 務處)。
			21,000	新購雙筒賞鳥望遠鏡1支(教務 處)。
			10,000	新購AED電池1座(健康中心)。
		購置交通及運輸設備	61,000	
			29,000	新購無線麥克風組2組*14,500 元(總務處)。
			32,000	新購手提無線擴大機1臺(總務 處)。
		購置雜項設備	96,100	
			24,000	新購沙發組1組(總務處)。
			39,000	新購低音直笛3支*13,000元(教 務處)。
			13,600	新購碎紙機1臺。
			19,500	新購木球具組1組(學輔處)。
		資訊設備	181,900	
		購置機械及設備	181,900	
			56,000	汰換網路及資訊周邊設備(電 腦專案計畫)。
			98,400	汰換桌上型電腦(含顯示器)，4 部*24,600元(電腦專案計畫)。
			27,500	新購筆記型電腦，1部(電腦專 案計畫)。
1,153,915	493,000	校園設備		
521,722	385,000	購置機械及設備		
16,000	49,000	購置交通及運輸設備		
616,193	59,000	購置雜項設備		
36,000	36,000	購置無形資產	36,000	

# 臺北市地方教育發展基金－臺北市北投區大屯國民小學

## 基金用途－建築及設備計畫明細表

中華民國111年度

單位：新臺幣元

前年度 決算數	上年度 預算數	科 目	本 年 度 預 算 數	說 明
36,000	36,000	一般建築及設備計畫	36,000	
36,000	36,000	資訊設備	36,000	
36,000	36,000	購置電腦軟體	36,000	
			36,000	電腦教學軟體費(電腦專案計畫)。
4,069,105	580,000	遞延支出	2,998,000	
4,069,105	580,000	一般建築及設備計畫	2,998,000	
		多功能球場改善工程	2,998,000	
		其他遞延支出	2,998,000	
			2,742,910	一、施工費。
			200,232	二、委託技術服務費(總包價法)。
			54,858	三、工程管理費(按施工費約2%提列)。
4,069,105	580,000	校園整修工程		
3,695,298	580,000	遞延修繕房屋建築支出		
373,807		其他遞延支出		

# 預 算 參 考 表

# 臺北市地方教育發展基金－臺北市北投區大屯國民小學

## 預計平衡表

中華民國111年12月31日

單位：新臺幣千元

109年(前年) 12月31日 決算數	科 目	111年12月31日 預計數	110年12月31日 預計數	比較增減(-)
41,430	資產合計	35,865	37,955	-2,090
41,430	資產	35,865	37,955	-2,090
9,425	流動資產	3,860	5,950	-2,090
9,359	現金	3,794	5,884	-2,090
9,359	銀行存款	3,794	5,884	-2,090
1	應收款項	1	1	
1	其他應收款	1	1	
65	預付款項	65	65	
65	預付費用	65	65	
1,588	投資、長期應收款項、貸墊款及準備金	1,588	1,588	
1,588	準備金	1,588	1,588	
1,140	退休及離職準備金	1,140	1,140	
448	其他準備金	448	448	
30,417	其他資產	30,417	30,417	
30,417	什項資產	30,417	30,417	
131	暫付及待結轉帳項	131	131	
30,286	代管資產	30,286	30,286	
41,430	負債及基金餘額合計	35,865	37,955	-2,090
34,918	負債	34,918	34,918	
2,747	流動負債	2,747	2,747	
2,747	應付款項	2,747	2,747	
1,872	應付代收款	1,872	1,872	
875	應付費用	875	875	
32,171	其他負債	32,171	32,171	
32,171	什項負債	32,171	32,171	
650	存入保證金	650	650	
1,140	應付退休及離職金	1,140	1,140	
30,286	應付代管資產	30,286	30,286	
95	暫收及待結轉帳項	95	95	
6,512	基金餘額	947	3,037	-2,090
6,512	基金餘額	947	3,037	-2,090
6,512	基金餘額	947	3,037	-2,090
6,512	累積餘額	947	3,037	-2,090

註：1.信託代理與保證資產(負債)前年度決算數0元，上年度預計數0元，本年度預計數0元。2.或有資產(負債)0元。3.本基金自93年度起，本固定項目分開原則，將屬長期固定帳項，包括固定資產4,656,678元、無形資產124,325元及長期債務0元等，另立帳類管理，未納入本表。



臺北市地方教育發展基金一

各項費用

中華民國

前年度 決算數	上年度 預算數	計畫別		合計	國民教育計畫
		用途別科目			
44,387,701	41,846,000	合計		44,141,000	28,805,000
33,408,658	34,503,000	用人費用		33,558,000	24,719,000
20,067,620	20,209,860	正式員額薪資		19,681,860	13,776,000
18,890,248	18,889,860	職員薪金		19,309,860	13,776,000
580,672	732,000	工員工資		372,000	
596,700	588,000	警餉			
251,399	269,120	聘僱及兼職人員薪資		269,120	197,120
251,399	269,120	兼職人員酬金		269,120	197,120
340,434	595,537	超時工作報酬		569,468	285,553
340,434	595,537	加班費		569,468	285,553
4,212,828	4,653,733	獎金		4,522,733	3,276,000
1,885,873	2,174,000	考績獎金		2,109,000	1,554,000
2,326,955	2,479,733	年終獎金		2,413,733	1,722,000
5,990,333	5,760,144	退休及卹償金		5,664,504	5,054,232
5,352,255	5,719,824	職員退休及離職金		5,652,984	5,054,232
638,078	40,320	工員退休及離職金		11,520	
2,546,044	3,014,606	福利費		2,850,315	2,130,095
1,921,685	1,753,644	分擔員工保險費		1,736,460	1,194,012
36,360	90,320	傷病醫藥費		90,320	88,600
266,074	347,760	員工通勤交通費		231,672	151,620
321,925	822,882	其他福利費		791,863	695,863
2,842,503	2,852,000	服務費用		3,888,000	1,179,000
118,589	132,436	水電費		114,436	114,436
104,055	114,393	工作場所電費		101,000	101,000
14,534	18,043	工作場所水費		13,436	13,436
115,523	131,870	旅運費		131,870	131,870
7,523	23,870	國內旅費		23,870	23,870
108,000	108,000	貨物運費		108,000	108,000
499,869	521,130	修理保養及保固費		521,130	521,130
195,015	405,720	一般房屋修護費		405,720	405,720
173,450	115,410	機械及設備修護費		115,410	115,410

# 臺北市北投區大屯國民小學

## 彙計表

111年度

單位：新臺幣元

學前教育計畫	一般行政管理計畫	建築及設備計畫			
4,149,000	7,727,000	3,460,000			
4,032,000	4,807,000				
2,809,860	3,096,000				
2,437,860	3,096,000				
372,000					
	72,000				
	72,000				
120,327	163,588				
120,327	163,588				
467,733	779,000				
163,000	392,000				
304,733	387,000				
295,776	314,496				
284,256	314,496				
11,520					
338,304	381,916				
272,412	270,036				
1,720					
32,172	47,880				
32,000	64,000				
22,000	2,687,000				

臺北市地方教育發展基金一

各項費用

中華民國

前年度 決算數	上年度 預算數	計畫別		合計	國民教育計畫
		用途別科目			
131,404		雜項設備修護費			
1,908		保險費			
1,908		其他保險費			
1,305,180	1,211,048	一般服務費	2,274,532	150,864	
2,749	1,652	佣金、匯費、經理費及手續費	1,652	1,152	
1,153,151	1,039,684	外包費	2,107,168		
97,280	115,712	計時與計件人員酬金	115,712	115,712	
52,000	54,000	體育活動費	50,000	34,000	
729,434	783,516	專業服務費	774,032	260,700	
214,150	111,200	講課鐘點、稿費、出席審查及查詢費	101,200	101,200	
7,400	10,900	委託檢驗(定)試驗認證費	10,900	10,900	
1,800	3,000	試務甄選費	3,000	3,000	
506,084	658,416	其他專業服務費	658,932	145,600	
72,000	72,000	公共關係費	72,000		
72,000	72,000	公共關係費	72,000		
1,027,087	841,000	材料及用品費	703,000	452,000	
297,559	277,560	使用材料費	172,460	153,460	
297,559	277,560	設備零件	172,460	153,460	
729,528	563,440	用品消耗	530,540	298,540	
239,832	237,100	辦公(事務)用品	237,200	5,200	
37,291	36,000	報章雜誌	36,000	36,000	
5,300	3,100	服裝			
29,094	15,000	醫療用品(非醫療院所使用)	15,000	15,000	
418,011	272,240	其他用品消耗	242,340	242,340	
1,488,016	2,013,000	租金、償債、利息及相關手續費	2,013,000	2,013,000	
1,483,216	2,009,000	交通及運輸設備租金	2,009,000	2,009,000	
1,483,216	2,009,000	車租	2,009,000	2,009,000	
4,800	4,000	雜項設備租金	4,000	4,000	
4,800	4,000	雜項設備租金	4,000	4,000	
5,259,020	1,109,000	購建固定資產、無形資產及非理財目的之長期投資	3,460,000		
1,153,915	493,000	購建固定資產	426,000		

# 臺北市北投區大屯國民小學

## 彙計表

111年度

單位：新臺幣元

學前教育計畫	一般行政管理計畫	建築及設備計畫			
8,500	2,115,168				
500	2,107,168				
8,000	8,000				
13,500	499,832				
13,500	499,832				
	72,000				
	72,000				
19,000	232,000				
19,000					
19,000					
	232,000				
	232,000				
		3,460,000			
		426,000			

臺北市地方教育發展基金一

各項費用

中華民國

前年度 決算數	上年度 預算數	計畫別	合計	國民教育計畫
		用途別科目		
521,722	385,000	購置機械及設備	268,900	
16,000	49,000	購置交通及運輸設備	61,000	
616,193	59,000	購置雜項設備	96,100	
36,000	36,000	購置無形資產	36,000	
36,000	36,000	購置電腦軟體	36,000	
4,069,105	580,000	遞延支出	2,998,000	
3,695,298	580,000	遞延修繕房屋建築支出		
373,807		其他遞延支出	2,998,000	
205,615	308,000	會費、捐助、補助、分攤、照護、救濟 與交流活動費	303,000	274,000
1,000	1,000	會費	1,000	
1,000	1,000	職業團體會費	1,000	
10,000	10,000	捐助、補助與獎助	10,000	10,000
10,000	10,000	獎助學員生給與	10,000	10,000
194,615	297,000	補貼、獎勵、慰問、照護與救濟	292,000	264,000
18,747	3,600	獎勵費用	18,600	18,600
175,868	293,400	其他補貼、獎勵、慰問、照護與救 濟	273,400	245,400
156,802	220,000	其他	216,000	168,000
156,802	220,000	其他支出	216,000	168,000
156,802	220,000	其他	216,000	168,000

# 臺北市北投區大屯國民小學

## 彙計表

111年度

單位：新臺幣元

學前教育計畫	一般行政管理計畫	建築及設備計畫			
		268,900			
		61,000			
		96,100			
		36,000			
		36,000			
		2,998,000			
		2,998,000			
28,000	1,000				
	1,000				
	1,000				
28,000					
28,000					
48,000					
48,000					
48,000					

# 臺北市地方教育發展基金－臺北市北投區大屯國民小學

## 員工人數彙計表

中華民國111年度

單位：人

計 畫 及 項 目	上年度最高可 進用員額數	本年度 增減(-)數	本年度最高可 進用員額數	說 明
合計	27	-2	25	
國民教育計畫部分	17		17	
職員	17		17	
學前教育計畫部分	4		4	
職員	3		3	
技工	1		1	
一般行政管理計畫部分	6	-2	4	
職員	4		4	
駐衛警	1	-1		
工友	1	-1		

註：1.本表約僱、聘用係指奉准有案之約聘僱人員。

2.外包費編列工友外包2人、校警外包2人等，計210萬7,168元。3.計時與計件人員酬金編列閩客語教學支援人員鐘點費等，計11萬5,712元。

本 頁 空 白



臺北市地方教育發展基金一

用人費用

中華民國

計畫及項目	合計	正式 員額 薪資	聘僱 人員 薪資	超時 工作 報酬	津貼	獎 金		
						年終獎金	考績獎金	其他
合計	33,558,000	19,681,860		569,468		2,413,733	2,109,000	
國民教育計畫	24,719,000	13,776,000		285,553		1,722,000	1,554,000	
職員薪金	13,776,000	13,776,000						
兼職人員 酬金	197,120							
加班費	285,553			285,553				
考績獎金	1,554,000						1,554,000	
年終獎金	1,722,000					1,722,000		
職員退休 及離職金	5,054,232							
分擔員工 保險費	1,194,012							
傷病醫藥 費	88,600							
員工通勤 交通費	151,620							
其他福利 費	695,863							
學前教育計畫	4,032,000	2,809,860		120,327		304,733	163,000	
職員薪金	2,437,860	2,437,860						
工員工資	372,000	372,000						
加班費	120,327			120,327				
考績獎金	163,000						163,000	
年終獎金	304,733					304,733		
職員退休 及離職金	284,256							
工員退休 及離職金	11,520							

# 臺北市北投區大屯國民小學

## 彙計表

111年度

單位：新臺幣元

退休及卹償金		資遣費	福 利 費					提繳費	兼任 人員 用人 費用
退休金	卹償金		分擔 保險費	傷病 醫藥費	提撥 福利金	員工通勤 交通費	其他		
5,664,504			1,736,460	90,320		231,672	791,863	269,120	
5,054,232			1,194,012	88,600		151,620	695,863	197,120	
								197,120	
5,054,232			1,194,012	88,600		151,620	695,863		
295,776			272,412	1,720		32,172	32,000		
284,256									
11,520									

臺北市地方教育發展基金一

用人費用

中華民國

計畫及項目	合計	正式 員額 薪資	聘僱 人員 薪資	超時 工作 報酬	津貼	獎 金		
						年終獎金	考績獎金	其他
分擔員工 保險費	272,412							
傷病醫藥 費	1,720							
員工通勤 交通費	32,172							
其他福利 費	32,000							
一般行政管 理計畫	4,807,000	3,096,000		163,588		387,000	392,000	
職員薪金	3,096,000	3,096,000						
兼職人員 酬金	72,000							
加班費	163,588			163,588				
考績獎金	392,000						392,000	
年終獎金	387,000					387,000		
職員退休 及離職金	314,496							
分擔員工 保險費	270,036							
員工通勤 交通費	47,880							
其他福利 費	64,000							

註：1.本表兼任人員用人費用，係學校教職員兼課或請假代課鐘點費。  
 2.外包費編列工友外包2人、校警外包2人等，計210萬7,168元。  
 3.計時與計件人員酬金編列閩客語教學支援人員鐘點費等，計11萬5,712元。

# 臺北市北投區大屯國民小學

## 彙計表

111年度

單位：新臺幣元

退休及卹償金		資遣費	福 利 費					提繳費	兼任 人員 用人 費用
退休金	卹償金		分擔 保險費	傷病 醫藥費	提撥 福利金	員工通勤 交通費	其他		
			272,412						
				1,720					
						32,172			
							32,000		
314,496			270,036			47,880	64,000		72,000
									72,000
314,496			270,036						
						47,880			
							64,000		

# 臺北市地方教育發展基金－臺北市北投區大屯國民小學

## 單位（或計畫）成本分析表

中華民國111年度

單位：新臺幣千元

計 畫 別	單 位	單位成本(元)或 平均利(費)率	數 量	預 算 數	說 明
合計				44,141	
國民教育計畫				28,805	
學前教育計畫				4,149	
一般行政管理計畫				7,727	
建築及設備計畫				3,460	

# 臺北市地方教育發展基金－臺北市北投區大屯國民小學

## 5年來主要業務計畫分析表

中華民國111年度

單位：新臺幣千元

年度及項目	單位	數量	單位成本(元)或 平均利(費)率	金額	說明
(本)年度預算數					
國民教育計畫				28,805	
學前教育計畫				4,149	
(上)年度預算數					
國民教育計畫				28,771	
學前教育計畫				3,962	
(前)年度決算數					
國民教育計畫				26,556	
學前教育計畫				3,923	
(108)年度決算數					
國民教育計畫				25,641	
學前教育計畫				4,100	
(107)年度決算數					
國民教育計畫				27,625	
學前教育計畫				4,067	

# 臺北市地方教育發展基金－臺北市北投區大屯國民小學

## 資本資產明細表

中華民國111年度

單位：新臺幣千元

項 目	取得成本 (期初餘額)	以前年度 累計折舊/ 長期投資 評 價	本 年 度 變 動				本年度累計折 舊/長期投資 評價變動數	期末餘額	
			增加		減少				主要增減 原因說明
			金額	類型	金額	類型			
合計	12,765	7,042	462		32		1,372	4,781	
土地改良物	625	112					21	493	
房屋及建築	1,184	385					21	777	
機械及設備	6,417	4,443	269	增置			766	1,477	
交通及運輸 設備	774	470	61	增置			62	303	
雜項設備	3,645	1,632	96	增置			502	1,607	
電腦軟體	120		36	增置	32	無形資 產攤銷		124	