

中華民國 111 年度 4-0501484

臺北市總預算案

臺北市政府教育局主管

臺北市地方教育發展基金

臺北市中正區河堤國民小學附屬單位預算之分預算

(特別收入基金)

臺北市中正區河堤國民小學編

臺北市地方教育發展基金－臺北市中正區河堤國民小學

目次

中華民國111年度

一、財務摘要	第 1 頁
二、業務計畫及預算概要	第 3 -11 頁
三、預算主要表	
(一) 基金來源、用途及餘絀預計表	第 13 頁
(二) 現金流量預計表	第 14 頁
四、預算明細表	
(一) 基金來源－服務收入明細表	第 15 頁
(二) 基金來源－財產處分收入明細表	第 16 頁
(三) 基金來源－其他財產收入明細表	第 17 頁
(四) 基金來源－公庫撥款收入明細表	第 18 頁
(五) 基金來源－學雜費收入明細表	第 19 頁
(六) 基金來源－雜項收入明細表	第 20 頁
(七) 基金用途－國民教育計畫明細表	第 21 -27 頁
(八) 基金用途－學前教育計畫明細表	第 28 -30 頁
(九) 基金用途－一般行政管理計畫明細表	第 31 -32 頁
(十) 基金用途－建築及設備計畫明細表	第 33 -34 頁
五、預算參考表	
(一) 預計平衡表	第 35 頁
(二) 各項費用彙計表	第 36 -41 頁
(三) 員工人數彙計表	第 42 頁
(四) 用人費用彙計表	第 44 -47 頁
(五) 單位（或計畫）成本分析表	第 48 頁
(六) 5年來主要業務計畫分析表	第 49 頁

臺北市地方教育發展基金－臺北市中正區河堤國民小學

目 次

中華民國111年度

(七) 資本資產明細表	第 50 頁
-------------------	--------

臺北市地方教育發展基金－臺北市中正區河堤國民小學

財務摘要

中華民國111年度

單位：新臺幣千元

項 目	本 年 度	上 年 度	比較增減數	%
經營成績：				
基金來源	126,521	124,821	1,700	1.36
基金用途	127,247	127,286	-39	-0.03
賸餘(短絀)	-726	-2,465	1,739	--
餘絀情形：				
基金餘額	1,509	2,235	-726	-32.48
現金流量(註)：				
現金及約當現金之淨增(減)	-726	-2,465	1,739	--

附註：現金流量係採現金及約當現金基礎，包括現金及自投資日起3個月內到期或清償之債權證券。

本 頁 空 白

業務計畫及預算概要

臺北市地方教育發展基金－臺北市中正區河堤國民小學

業務計畫及預算概要

中華民國 111 年度

壹、基金概況

一、設立宗旨及願景：

- (一) 本校遵照憲法第 158 條及 160 條規定，教育文化應發展國民之民族精神、自治精神，國民道德與健全體格、科學及生活智能，以培養八大學習領域及十大基本能力。
- (二) 本校自 91 年度起依教育經費編列與管理法第 13 條規定設置「臺北市地方教育發展基金」，以促進教育健全發展，提昇教育經費運用績效。
- (三) 本校以「健康、活潑、快樂、學習」為願景，建構一所精緻優質、創新卓越之友善學園，以「閱讀」為學校特色，強化課程之連貫與統整，建構實踐素養導向之課程與教學，培養「自尊尊人、熱愛生命」、「自我實現、求新求變」、「合群互助、終身學習」及具國際觀之河堤小子，以期落實適性揚才之教育理念。

二、施政重點：

- (一) 開啟多元智慧：尊重每個學生獨特的個性，以多元智慧的觀點協助他找到生命的亮點，肯定天生我才必有用，能知於學，樂於學。
- (二) 培養生活能力：培養學生帶得走的公民關鍵能力，強化自我管理、閱讀理解、理性批判、問題解決、奉獻服務、溝通表達等核心素養。
- (三) 蘊育人文情懷：在溫馨開放的校園文化中，孕育人文情懷，學會尊重、包容；建構生命的價值、完成人性的開展。
- (四) 建置溫馨民主的校園文化：
 1. 以參與式管理、落實行政、教師會、家長會三者的良性互動。
 2. 以學生第一，教學優先的觀念提昇行政服務效率。
 3. 放下威權心態，開啟校園民主之風氣。
- (五) 推動適性教學：
 1. 落實校本課程理念，採多元化、活潑化的教學及評量。
 2. 運用校內、外資源，加強多元學習能力。
 3. 關懷相對弱勢學生之教學及輔導。
 4. 推動行動學習，充實學生運用資訊之知能，並提昇教師運用學習載具教學之能力。
- (六) 辦理發展性的訓輔活動：

臺北市地方教育發展基金－臺北市中正區河堤國民小學

業務計畫及預算概要

中華民國 111 年度

1. 辦理各項活動、競賽及展演。
2. 推動校內外學習服務。
3. 發展績優社團及校隊，如國樂、管樂、合唱、樂儀隊、童軍等。
4. 加強新興領域教育的辦理，並融入各科教學以收成效。

三、組織概況：

本校設置校長 1 人，綜理全校校務，下設教務處、學生事務處、總務處、輔導室、會計室、人事室、幼兒園及補校等單位。

內部分層業務如下：

(一) 教務處：秉承校長之命，辦理全校教務事項。

1. 教學組：掌理課程編排、課業考查、學藝競賽、各項獎助學金補助、教學研究、教師進修、差假教師調代課及缺補課查核等事項。
2. 註冊組：掌理新生報到、畢業生分發國中、編班作業、非學校型態實驗教育申請等事項。
3. 設備組：掌理成績考查、實習輔導、教科書編選、教學用具之管理、保管及出版學校刊物等事項。
4. 資訊組：掌理校園網路控管、主機群管理、網路設備汰換更新、校務行政系統管理、資訊課程規劃、推動資訊融入教學及辦理教師資訊研習等事項。

(二) 學生事務處：秉承校長之命，辦理全校學生事務事項。

1. 訓育組：掌理訓育計畫之擬定及辦理各類訓育等活動。
2. 體育組：掌理學生體育活動、體格鍛鍊等事項。
3. 生教組：掌理學生生活教育、交通導護、民主法治教育、防制學生濫用藥物、防災教育、反毒教育、維護校園安全等工作事宜。
4. 衛生組：掌理校園環境清潔、學童午餐事項及各項環境教育工作章則等事項。

(三) 總務處：秉承校長之命，辦理全校總務事項。

1. 事務組：掌理校舍、校具、財產、物品採購保管、工程發包、監工及驗收。
2. 出納組：掌理現金、零用金、票據、契約之保管等收支事項，辦理員工薪津發放及各項扣繳單據證明等。
3. 文書組：典守學校印信事項、文書處理、檔案管理及記載學校大

業務計畫及預算概要

中華民國 111 年度

事記等事項。

(四) 輔導室：秉承校長之命，辦理全校學生學習輔導、生活輔導、生涯輔導等事項。

1. 特教組：擬訂特殊教育計畫章則、親師輔導諮詢、特教班甄選鑑別、實施各項診斷測驗、特教兒童追蹤輔導等事項。

2. 輔導組：掌理輔導工作、規劃與執行生命教育，高風險家庭及高危險群學生篩選與輔導及落實校園三級預防自殺防治等事項。

3. 資料組：實施學生智力、性向、人格等測驗、規劃與執行新移民子女之輔導及家庭教育(含親職教育)活動等事項。

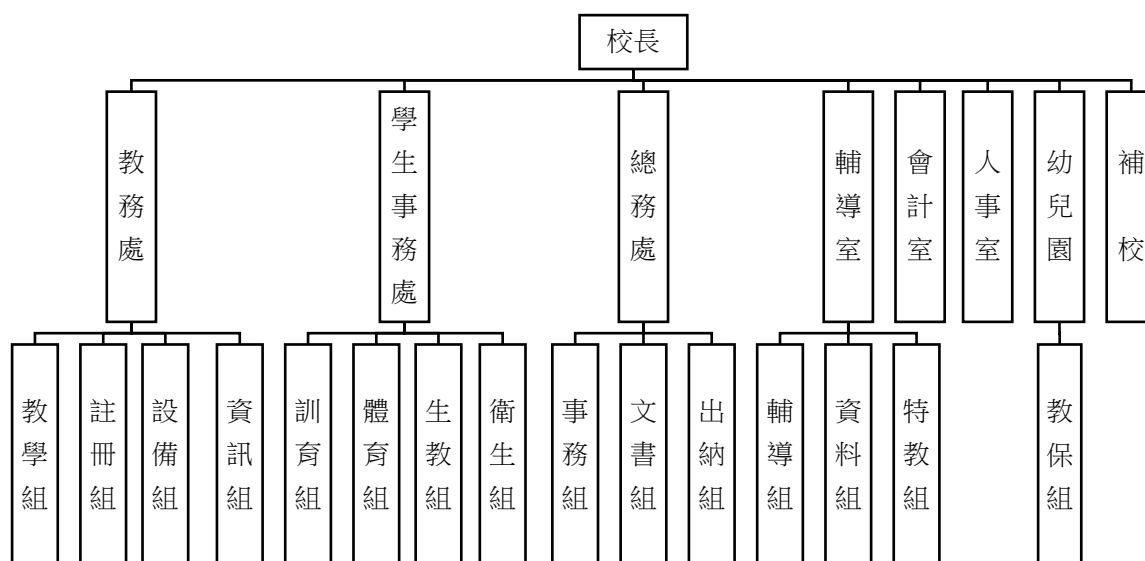
(五) 會計室：秉承上級主計機關之監督與指導，並受校長之指揮，依法辦理歲計、會計、統計等事項。

(六) 人事室：秉承上級人事機關之監督與指導，並受校長之指揮，依法辦理人事管理查核等事項。

(七) 幼兒園：秉承校長之命，綜理園務、規劃幼兒教學、保育、環境與各項措施。

1. 教保組：擬訂全園性課程與教學計畫、編擬及推展園務行事及活動釐訂、掌理全園招生、保健及評量等相關事項。

(八) 補校：秉承校長之命，辦理夜間補校教學事項。



臺北市地方教育發展基金－臺北市中正區河堤國民小學

業務計畫及預算概要

中華民國 111 年度

四、基金歸類及屬性：

本校地方教育發展基金依據教育經費編列與管理法第 13 條規定設置，本基金為預算法第 4 條第 1 項第 2 款第 5 目所定之特別收入基金，以本府教育局為管理機關。

貳、業務計畫

一、基金來源：

單位：新臺幣千元

業務計畫	本年度預算數	實施內容
勞務收入	3	本年度預計辦理教師甄選報名費等收入。
財產收入	42	本年度預計辦理財產報廢變賣之殘值收入、教職員工停車收入、校園場地開放收入等。
政府撥入收入	123,574	本年度預計由公庫撥入數。
教學收入	2,348	本年度預計收取學生之學費、雜費等收入。
其他收入	554	本年度預計收取數位學生證補卡及廠商履約逾期罰款等收入。

二、基金用途：

單位：新臺幣千元

業務計畫	本年度預算數	實施內容
國民教育計畫	97,554	本年度預計辦理教學事項為： 1. 各項教學、學生事務、圖書及輔導等業務。 2. 新購教具、圖書等各科教學設備，充實各科教材及用具。 3. 革新教學方法，提高教學效能。 4. 教師甄選業務、指定活動等項目。
學前教育計畫	10,300	本年度預計辦理教學事項為： 1. 幼兒園各項教學及活動。 2. 新購教學用品，革新教學方法，提高

臺北市地方教育發展基金－臺北市中正區河堤國民小學

業務計畫及預算概要

中華民國 111 年度

		教學效能。 3. 幼兒園各項活動，鍛鍊幼兒強健的身體，增進幼兒各項生活智能。
一般行政管理計畫	14,124	本年度預計辦理事項為： 1. 綜理學校總務、人事、會計等業務。 2. 配合校務推動行政處室支援工作，進而增進校務運作。
建築及設備計畫	5,269	本年度預計辦理事項為： 1. 購置各學科教學課程所需教學設備。 2. 辦理操場週邊地坪整修及排水改善工程。 3. 辦理智樓遮陽設施改善工程。

參、預算概要

一、基金來源及用途之預計：

(一) 本年度基金來源：

服務收入 3 千元、財產處分收入 1 萬 6 千元、其他財產收入 2 萬 6 千元、公庫撥款收入 1 億 2,357 萬 4 千元、學雜費收入 234 萬 8 千元、雜項收入 55 萬 4 千元，本年度基金來源 1 億 2,652 萬 1 千元，較上年度預算數 1 億 2,482 萬 1 千元，增加 170 萬元，約 1.36%，主要係公庫撥款收入增加所致。

(二) 本年度基金用途：

國民教育計畫 9,755 萬 4 千元，學前教育計畫 1,030 萬元，一般行政管理計畫 1,412 萬 4 千元，建築及設備計畫 526 萬 9 千元，本年度基金用途 1 億 2,724 萬 7 千元，較上年度預算數 1 億 2,728 萬 6 千元，減少 3 萬 9 千元，約 0.03%，主要係減編國民教育計畫所致。

二、基金餘絀之預計：

本年度基金來源及用途相抵後，差短 72 萬 6 千元，較上年度預算數差短 246 萬 5 千元，減少 173 萬 9 千元，將移用以前基金餘額支應。

三、現金流量之預計：

本年度業務活動淨現金流出 72 萬 6 千元。

臺北市地方教育發展基金－臺北市中正區河堤國民小學

業務計畫及預算概要

中華民國 111 年度

四、補辦預算事項：無。

肆、以前年度計畫實施成果概述：

一、前（109）年度計畫實施成果概述：

業務計畫	實施概況	實施成果
勞務收入	本年度預計辦理教師甄選報名費等收入。	本年度已收取教師甄選報名費 5 千元等。
財產收入	本年度預計辦理財產報廢變賣之殘值收入、教職員工停車收入、校園場地開放收入等。	本年度已辦理收取財產報廢變賣殘值收入 1 萬 4 千元、教職員工停車收入 4 萬 6 千元、校園場地開放收入 1 千元等。
政府撥入收入	本年度預計由公庫撥入數。	本年度已收取公庫撥入數 1 億 2,521 萬 2 千元及教育部之補助計畫 112 萬 2 千元。
教學收入	本年度預計收取學生之學費、雜費、課業輔導等收入。	本年度已收取學生之學費、雜費等收入 205 萬 4 千元。
其他收入	本年度預計收取各界捐款收入、數位學生證補卡及廠商履約逾期罰款等收入。	本年度已收取數位學生證補卡及廠商履約逾期罰款等收入 19 萬 4 千元。
國民教育計畫	本年度預計辦理教學事項為： 1. 辦理各項教學、學生事務、圖書及輔導等業務。 2. 新購教具、圖書等各科教學設備，充實各科教材及用具。 3. 革新教學方法，提高教學效能。 4. 辦理教師甄選、指定活動等項目。	1. 充實各領域教學設備和材料，提升教學效能與品質。 2. 辦理教科書和圖書採購事務，順利推展各項教學活動。 3. 添購資訊科技相關設備推廣行動學習，智慧教學。 4. 辦理教師甄選、課後社團、性別平等教育及教師進修研習等活動。

臺北市地方教育發展基金 - 臺北市中正區河堤國民小學

業務計畫及預算概要

中華民國 111 年度

學前教育計畫	本年度預計辦理教學事項為： 1. 辦理幼兒園各項教學及活動。 2. 新購教學用品，革新教學方法，提高教學效能。 3. 辦理幼兒園各項活動，鍛鍊幼兒強健的身體，增進幼兒各項生活智能。	1. 辦理校外教學。 2. 辦理母親節活動。 3. 定期購置圖書與教具。 4. 辦理體育表演會及節慶相關活動。
一般行政管理計畫	本年度預計辦理事項為： 1. 綜理學校總務、人事、會計等業務。 2. 配合校務推動行政處室支援工作，進而增進校務運作。	綜理學校總務、人事、會計等業務，並配合校務推動行政處室支援工作，進而增進校務運作，達成預期目標。
建築及設備計畫	本年度預計辦理事項為： 1. 購置各學科教學課程所需教學設備。 2. 辦理勇樓 2 防水工程。 3. 辦理消防改善工程。 4. 辦理電源改善工程。	1. 購置各學科教學課程所需教學設備。 2. 辦理勇樓 2 防水工程。 3. 辦理消防改善工程。 4. 辦理電源改善工程。 5. 辦理兒童遊戲場修繕汰換工程。 6. 辦理校園場地照明燈具設備汰換。

二、上年度已過期間（110 年 1 月 1 日至 6 月 30 日止）計畫實施成果概述：

業務計畫	實施概況	實施成果
勞務收入	本年度截至 6 月 30 日止預計辦理教師甄選報名費等收入。	本年度截至 6 月 30 日止未收取教師甄選報名費。
財產收入	本年度截至 6 月 30 日止預計辦理財產報廢變賣之殘值收入、教職員工停車收入、校園場地開放收入等。	本年度截至 6 月 30 日止已收取教職員工停車收入 2 萬 2 千元等。
政府撥入收入	本年度截至 6 月 30 日止預計公庫撥入數。	本年度截至 6 月 30 日止已收取公庫撥入數 6,695 萬 7 千元及教育部之補助計畫

臺北市地方教育發展基金 - 臺北市中正區河堤國民小學

業務計畫及預算概要

中華民國 111 年度

			2,495 萬 5 千元。
教學收入	本年度截至 6 月 30 日止預計預計收取學生之 1 學期學費、雜費等收入。		本年度截至 6 月 30 日止已收取學生 1 學期學費、雜費等收入 120 萬 1 千元。
其他收入	本年度截至 6 月 30 日止預計收取數位學生證補卡及廠商履約逾期罰款等收入。		本年度截至 6 月 30 日止已接受數位學生證補卡及廠商履約逾期罰款等收入 15 萬 2 千元。
國民教育計畫	本年度截至 6 月 30 日止預計辦理教學事項為： 1. 辦理各項教學、學生事務、圖書及輔導等業務。 2. 新購教具、圖書等各科教學設備，充實各科教材及用具。 3. 革新教學方法，提高教學效能。 4. 辦理教師甄選、指定活動等項目。		1. 充實各領域教學設備和材料，提升教學效能與品質。 2. 辦理教科書和圖書採購事務，順利推展各項教學活動。 3. 添購資訊科技相關設備推廣行動學習，智慧教學。 4. 辦理教師甄選、課後社團、兒童節活動園遊會及教師進修研習等活動。
學前教育計畫	本年度截至 6 月 30 日止預計辦理教學事項為： 1. 幼兒園各項教學及活動。 2. 新購教學用品，革新教學方法，提高教學效能。 3. 辦理幼兒園各項活動，鍛鍊幼兒強健的身體，增進幼兒各項生活智能。		1. 辦理校外教學。 2. 辦理母親節體能活動。 3. 定期購置圖書與教具。 4. 配合防疫宣導辦理相關活動及購置防疫用品。
一般行政管理計畫	本年度截至 6 月 30 日止預計辦理事項為： 1. 綜理學校總務、人事、會計等業務。 2. 配合校務推動行政處室支援工作，進而增進校務運作。		持續辦理學校總務、人事、會計等業務，並配合校務推動行政處室支援工作，進而增進校務運作，以達成預期目標。

臺北市地方教育發展基金 - 臺北市中正區河堤國民小學

業務計畫及預算概要

中華民國 111 年度

建築及設備計畫	本年度截至 6 月 30 日止預計辦理事項為： 1. 購置各學科教學課程所需教學設備招標作業。 2. 辦理停車場整修工程招標作業。 3. 辦理優化校園內籃球場及設施修繕招標作業。	1. 購置各學科教學課程所需教學設備招標作業。 2. 辦理停車場整修工程招標作業。 3. 辦理優化校園內籃球場及設施修繕招標作業。
---------	--	---

本 頁 空 白

預算主要表

臺北市地方教育發展基金－臺北市中正區河堤國民小學

基金來源、用途及餘絀預計表

中華民國111年度

單位：新臺幣千元

前年度決算數	項 目	本年度預算數	上年度預算數	比較增減（－）
128,648	基金來源	126,521	124,821	1,700
5	勞務收入	3	3	
5	服務收入	3	3	
61	財產收入	42	42	
14	財產處分收入	16	16	
47	其他財產收入	26	26	
126,334	政府撥入收入	123,574	121,874	1,700
125,212	公庫撥款收入	123,574	121,874	1,700
1,122	政府其他撥入收入			
2,054	教學收入	2,348	2,348	
2,054	學雜費收入	2,348	2,348	
194	其他收入	554	554	
194	雜項收入	554	554	
130,085	基金用途	127,247	127,286	-39
99,071	國民教育計畫	97,554	101,058	-3,504
10,249	學前教育計畫	10,300	10,234	66
13,118	一般行政管理計畫	14,124	13,873	251
7,646	建築及設備計畫	5,269	2,121	3,148
-1,437	本期賸餘(短絀)	-726	-2,465	1,739
6,137	期初基金餘額	2,235	4,121	-1,886
4,700	期末基金餘額	1,509	1,656	-147

註：前年度決算數細數之和與總數或略有出入，係四捨五入關係，以下各表同。

臺北市地方教育發展基金－臺北市中正區河堤國民小學

現金流量預計表

中華民國111年度

單位：新臺幣千元

項 目	本 預	年 算	度 數	說 明
業務活動之現金流量				
本期賸餘(短絀)			-726	
業務活動之淨現金流入(流出)			-726	
其他活動之現金流量				
其他活動之淨現金流入(流出)				
現金及約當現金之淨增(淨減)			-726	
期初現金及約當現金			10,693	
期末現金及約當現金			9,967	

註：本表係採現金及約當現金基礎，包括現金及自投資日起3個月內到期或清償之債權證券。

預算明細表

臺北市地方教育發展基金－臺北市中正區河堤國民小學

基金來源－服務收入明細表

中華民國111年度

單位：新臺幣元

科 目	單位	本 年 度 預 算 數			說 明
		數量 業務量	利(費)率	金 額	
合計 服務收入	人	10	300	3,000 3,000 3,000	較上年度預算數3,000元，無增減。 教師甄選報名費收入。

臺北市地方教育發展基金－臺北市中正區河堤國民小學

基金來源－財產處分收入明細表

中華民國111年度

單位：新臺幣元

科 目	單位	本 年 度 預 算 數			說 明
		數量 業務量	利(費)率	金 額	
合計				16,000	
財產處分收入	年	1	16,000	16,000	較上年度預算數16,000元，無增減。 報廢財產變賣收入。

臺北市地方教育發展基金－臺北市中正區河堤國民小學

基金來源－其他財產收入明細表

中華民國111年度

單位：新臺幣元

科 目	單位	本 年 度 預 算 數			說 明
		數量 業務量	利(費)率	金 額	
合計				26,000	
其他財產收入				26,000	較上年度預算數26,000元，無增減。 教職員工停車收入。 場地開放出借費收入(收支對列)。
	年	1	21,000	21,000	
	年	1	5,000	5,000	

臺北市地方教育發展基金－臺北市中正區河堤國民小學

基金來源－公庫撥款收入明細表

中華民國111年度

單位：新臺幣元

科 目	單位	本 年 度 預 算 數			說 明
		數量 業務量	利(費)率	金 額	
合計				123,574,000	
公庫撥款收入	年	1	123,574,000	123,574,000	較上年度預算數121,874,000元，增加1,700,000元。 市府補助款。

臺北市地方教育發展基金－臺北市中正區河堤國民小學

基金來源－學雜費收入明細表

中華民國111年度

單位：新臺幣元

科 目	單位	本 年 度 預 算 數			說 明
		數量 業務量	利(費)率	金 額	
合計				2,348,000	
學雜費收入				2,348,000	較上年度預算數2,348,000元，無增減。
	人、學期	10x2	2,745	54,900	幼兒園半日班雜費收入預估學生10人。
	人、學期	10x2	5,150	103,000	幼兒園半日班學費收入預估學生10人。
	人、學期	110x2	7,000	1,540,000	幼兒園全日班學費收入預估學生110人。
	人、學期	110x2	2,955	650,100	幼兒園全日班雜費收入預估學生110人。

臺北市地方教育發展基金－臺北市中正區河堤國民小學

基金來源－雜項收入明細表

中華民國111年度

單位：新臺幣元

科 目	單位	本 年 度 預 算 數			說 明
		數量 業務量	利(費)率	金 額	
合計 雜項收入	年	1	554,000	554,000 554,000 554,000	較上年度預算數554,000元，無增減。 數位學生證等收入。

臺北市地方教育發展基金－臺北市中正區河堤國民小學

基金用途－國民教育計畫明細表

中華民國111年度

單位：新臺幣元

前年度決算數	上年度預算數	科 目	本年度預算數	說 明
99,071,287	101,058,000	合 計	97,554,000	
92,969,634	95,587,000	用人費用	92,702,000	
40,917,682	41,052,000	正式員額薪資	39,576,000	較上年度預算數41,052,000元，減少1,476,000元。
40,917,682	41,052,000	職員薪金	39,576,000	
			36,540,000	教師45人薪金(詳用人費用彙計表)(含教育部補助導師費276,000元)。
			3,036,000	教師4人薪金(詳用人費用彙計表)(含教育部補助導師費24,000元)。
1,628,447	2,020,640	聘僱及兼職人員薪資	2,020,640	較上年度預算數2,020,640元，無增減。
1,628,447	2,020,640	兼職人員酬金	2,020,640	
			102,400	補助調整授課特教教師鐘點費，4人*2節*40週*320元(教育部補助款)。
			10,240	補助調整授課鐘點費之外聘教師勞、健保及勞退費用(教育部補助款)。
			72,000	兼任補校行政人員(會計、幹事)工作補助費，2人*12月*3,000元。
			84,000	兼任補校行政人員(校長、人事)工作補助費，2人*12月*3,500元。
			1,013,760	補校教師授課鐘點費，6班*44週*12節*320元。
			53,760	兼任補校行政人員(校務主任)工作補助費，4週*12月*3.5節*320元。
			46,080	兼任補校行政人員(組長)工作補助費，4週*12月*3節*320元。
			216,000	教師兼補校導師費，6班*12月*3,000元(含教育部補助72,000元)。
			422,400	教師代課鐘點費，本校編制教師總人數57人，按9分之1計，編列6人*220節*320元。
349,696	481,730	超時工作報酬	383,327	較上年度預算數481,730元，減少98,403元。
349,696	481,730	加班費	383,327	
			379,997	不休假出勤加班費。
			1,480	教師甄選加班費。
			1,850	校園場地開放加班費(收支對列)。
9,098,221	10,141,500	獎金	9,345,000	較上年度預算數10,141,500元，減少796,500元。

臺北市地方教育發展基金－臺北市中正區河堤國民小學

基金用途－國民教育計畫明細表

中華民國111年度

單位：新臺幣元

前年度 決算數	上年度 預算數	科 目	本 年 度 預 算 數	說 明
4,280,410	5,010,000	考績獎金	4,398,000	
			4,069,000	依考績法規定核發之獎金。
			329,000	依考績法規定核發之獎金。
4,817,811	5,131,500	年終獎金	4,947,000	
			4,567,500	依規定於年節加發之獎金。
			379,500	依規定於年節加發之獎金。
35,594,013	36,366,336	退休及卹償金	35,965,032	較上年度預算數36,366,336元，減少401,304元。
35,594,013	36,366,336	職員退休及離職金	35,965,032	
			294,840	提撥退撫基金。
			32,038,200	退休人員月退休金，78人*32,575元*12月=30,490,200元；退休遺族月撫慰金，6人*21,500元*12月=1,548,000元，合計32,038,200元。
			3,631,992	提撥退撫基金。
5,381,575	5,524,794	福利費	5,412,001	較上年度預算數5,524,794元，減少112,793元。
3,857,500	3,470,412	分擔員工保險費	3,424,308	
			3,163,488	分擔公保、勞保、健保費。
			260,820	分擔公保、勞保、健保費。
152,500	354,080	傷病醫藥費	342,780	
			2,580	幼兒園廚工及教保員健康檢查補助費，3人*860元。
			256,000	健康檢查補助費，16人*16,000元。
			77,000	健康檢查補助費，22人*3,500元。
			7,200	職業安全衛生健康檢查經費，6人*1,200元。
311,482	362,880	員工通勤交通費	353,388	
			25,200	特教教師上下班交通費1，4人*10月*630元。
			40,320	教師上下班交通費2，4人*10月*1,008元。
			132,300	教師上下班交通費1，21人*10月*630元。
			45,360	教師兼行政上下班交通費4，3人*12月*1,260元。
			14,112	教師兼行政上下班交通費3，1人*12月*1,

臺北市地方教育發展基金－臺北市中正區河堤國民小學

基金用途－國民教育計畫明細表

中華民國111年度

單位：新臺幣元

前年度 決算數	上年度 預算數	科 目	本 年 度 預 算 數	說 明
				176元。
			12,096	教師兼行政上下班交通費2，1人*12月*1,008元。
			60,480	教師兼行政上下班交通費1，8人*12月*630元。
			23,520	教師上下班交通費3，2人*10月*1,176元。
1,060,093	1,337,422	其他福利費	1,291,525	
			176,000	休假旅遊補助費，11人*16,000元。
			42,000	退休人員三節慰問金，7人*6,000元。
			125,420	結婚補助費，2人*2月*31,355元。
			365,000	喪葬補助費，2人*5月*36,500元。
			583,105	子女教育補助。
3,592,572	2,495,000	服務費用	2,628,000	
1,030,308	961,968	水電費	1,079,546	較上年度預算數961,968元，增加117,578元。
				。
841,077	821,715	工作場所電費	891,000	班級電費。
189,231	140,253	工作場所水費	188,546	班級水費。
37,419	43,090	旅運費	38,440	較上年度預算數43,090元，減少4,650元。
37,419	43,090	國內旅費	38,440	
			27,900	校外教學隨隊人員出差旅費，6人*3天*1,550元。
			10,540	因公出差旅費。
996		印刷裝訂與廣告費		
996		印刷及裝訂費		
967,700	762,350	修理保養及保固費	762,350	較上年度預算數762,350元，無增減。
778,427	629,000	一般房屋修護費	629,000	
			547,400	學校校舍及其他建築物等之修理，23班*28,000元*85%。
			81,600	學校校舍及其他建築物等之修理(補校)，6班*16,000元*85%。
189,273	133,350	機械及設備修護費	133,350	
			96,600	各項教學設備及其他公用用具保養修護，23班*28,000元*15%。
			14,400	各項教學設備及其他公用用具保養修護(補校)，6班*16,000元*15%。

臺北市地方教育發展基金－臺北市中正區河堤國民小學

基金用途－國民教育計畫明細表

中華民國111年度

單位：新臺幣元

前年度 決算數	上年度 預算數	科 目	本 年 度 預 算 數	說 明
			19,200	電腦設備維護費(電腦專案計畫)。
			3,150	校園場地開放機械及設備修護費(收支對列)。
1,134,828	363,872	一般服務費	363,944	較上年度預算數363,872元，增加72元。
11,528	5,520	佣金、匯費、經理費及手續費	5,592	委託超商代收學雜費手續費，466人*2學期*6元。
1,035,300	260,352	計時與計件人員酬金	260,352	閩客語教學支援人員鐘點費(含勞健保)，18人*1節*40週*320元*1.13。
88,000	98,000	體育活動費	98,000	
			90,000	文康活動費，本校編列教師45人，每人編列2,000元。
			8,000	文康活動費，本校資源班編列教師4人，每人編列2,000元。
421,321	363,720	專業服務費	383,720	較上年度預算數363,720元，增加20,000元。
223,930	97,400	講課鐘點、稿費、出席審查及查詢費	117,400	
			14,400	特教班教材編輯費，2班*12月*600元。
			2,000	教師專業成長內聘講師鐘點費，2節*1,000元。
			27,000	教師專業成長外聘講師鐘點費，18節*1,500元。
			16,000	綠屋頂計畫外聘講師鐘點費，8節*2,000元。
			6,000	家長教育成長暨志工培訓外聘講師鐘點費，3節*2,000元。
			12,000	性別平等教育研習外聘講師鐘點費，6節*2,000元。
			16,000	小田園教育體驗學習計畫外聘講師鐘點費，8節*2,000元。
			24,000	性別平等重點學校研習外聘講師鐘點費，12節*2,000元。
27,000	59,600	委託檢驗(定)試驗認證費	59,600	
			50,000	建物公共安全檢查、消防安全檢測費(普通班級業務費)。
			9,600	飲水機水質檢驗費，8臺*1,200元。

臺北市地方教育發展基金－臺北市中正區河堤國民小學

基金用途－國民教育計畫明細表

中華民國111年度

單位：新臺幣元

前年度 決算數	上年度 預算數	科 目	本 年 度 預 算 數	說 明
3,600	520	試務甄選費	520	教師甄選試務費用。
35,991		電腦軟體服務費		
130,800	206,200	其他專業服務費	206,200	
			79,200	游泳池水電清潔維護費，11班*7,200元(4-6年級)。
			25,200	學童午餐指導費，7人*9月*400元(5-6年級)。
			7,200	學童午餐指導費，8人*9月*100元(1-2年級)。
			21,600	學童午餐指導費，8人*9月*300元(3-4年級)。
			20,000	學生輔導指導費。
			45,000	工作人員午餐指導費，10人*9月*500元。
			8,000	學童牙齒檢查費。
1,785,832	2,137,000	材料及用品費	1,252,000	
585,629	1,054,500	使用材料費	241,920	較上年度預算數1,054,500元，減少812,580元。
585,629	1,054,500	設備零件	241,920	
			10,800	腳踏車(16吋)，3臺*3,600元(由資源班設備費移列)(新增)。
			1,860	疊杯，3組*620元(由資源班設備費移列)(新增)。
			1,260	迷你疊杯，3組*420元(由資源班設備費移列)(新增)。
			120,000	學生課桌椅組(可調式)，75組*1,600元(由班級設備費移列)(新增)。
			7,500	電源供應器1臺(由班級設備費移列)(新增)。
			6,000	小田園食農教育烹飪設備。
			94,500	電腦設備維護及管理費，15班*6,300元。
1,200,203	1,082,500	用品消耗	1,010,080	較上年度預算數1,082,500元，減少72,420元。
6,000	6,000	辦公(事務)用品	3,000	小田園教育體驗學習計畫用購置文具用品等。
12,600	11,880	報章雜誌	35,460	圖書(由班級設備費移列)。
11,580	20,000	醫療用品(非醫療院所使用)	18,000	健康中心藥品，15,000元+3班*1,000元=18,000元。

臺北市地方教育發展基金－臺北市中正區河堤國民小學

基金用途－國民教育計畫明細表

中華民國111年度

單位：新臺幣元

前年度 決算數	上年度 預算數	科 目	本 年 度 預 算 數	說 明
1,170,023	1,044,620	其他用品消耗	953,620	
			27,640	特教班教學材料費，2班*13,820元。
			400,780	普通班級教學材料費(含補校)，29班*13,820元。
			30,000	兒童節慶活動費。
			153,800	普通班級業務費(含垃圾袋費用、消毒藥水、衛生清潔用品、衛生紙)，計算如下：29班*7,200元=208,800元，除依實際需求移列建物公共安全檢查、消防安全檢測費等50,000元、電錶月租費5,000元外，其餘如列數。
			14,400	資源班業務費，2班*7,200元。
			24,500	補校教科書，70人*350元。
			10,200	教學用教科書，6年級*1,700元。
			11,000	性別平等重點學校計畫耗材等。
			62,000	運動會經費，25-60班基數。
			9,900	運動會經費，另按33班*300元。
			1,000	家長教育成長暨志工培訓資料及參考書籍等。
			3,000	家長教育成長暨志工培訓會議逾時誤餐盒費用，30人次*100元。
			116,400	學生活動費，582人*2學期*100元。
			40,000	小田園教育體驗學習教材(苗、花草、種子、培養土、肥料)。
			1,000	教師專業成長相關用品等。
			7,500	性別平等教育研習會議逾時誤餐盒費用，75人次*100元。
			500	性別平等教育研習活動所需耗材茶水等雜支。
			39,000	綠屋頂計畫用防水布、網子、耕具、繩子、盆器、支架、水袋、勾環等資材。
			1,000	教師甄選會議逾時誤餐盒費用，10人次*100元。
4,800	5,000	租金、償債、利息及相關手續費	5,000	
4,800	5,000	雜項設備租金	5,000	較上年度預算數5,000元，無增減。

臺北市地方教育發展基金－臺北市中正區河堤國民小學

基金用途－國民教育計畫明細表

中華民國111年度

單位：新臺幣元

前年度 決算數	上年度 預算數	科 目	本 年 度 預 算 數	說 明
4,800	5,000	雜項設備租金	5,000	電錶月租費(普通班級業務費移列)。
618,381	623,000	會費、捐助、補助、分攤、照 護、救濟與交流活動費	789,000	
10,000	10,000	捐助、補助與獎助	10,000	較上年度預算數10,000元，無增減。
10,000	10,000	獎助學員生給與	10,000	教育關懷獎每校推薦1名學生獎助金。
608,381	613,000	補貼、獎勵、慰問、照護與 救濟	779,000	較上年度預算數613,000元，增加166,000元。
42,336		獎勵費用	43,200	敬師活動費，72人*600元。
566,045	613,000	其他補貼、獎勵、慰問、 照護與救濟	735,800	
			12,000	弱勢學生冷氣使用費補助費用，15人*800元。
			71,400	弱勢學生教科書補助費用，42人*1,700元。
			35,000	本市市民第3胎就讀國小教育補助費，35人*1,000元。
			280	配合預算編列至千元，增列進位數280元。
			340,000	清寒學生餐費補助，34人*200日*50元。
			277,120	補助學校午餐使用有機蔬菜或有機米計畫，433人*40週*16元。
15,379	16,000	短絀與賠償給付		
15,379	16,000	賠償給付		較上年度預算數16,000元，減少16,000元。
15,379	16,000	一般賠償		
84,689	195,000	其他	178,000	
84,689	195,000	其他支出	178,000	較上年度預算數195,000元，減少17,000元。
84,689	195,000	其他	178,000	
			5,000	退休人員紀念品，1人*5,000元(由教育局移列)。
			126,000	執行學生路隊安全導護及導護志工保險費，5人*2學期*20週*5日*2次*63元。
			400	配合預算編列至千元，增列進位數400元。
			46,600	班級自治費，466人*2學期*50元。

臺北市地方教育發展基金－臺北市中正區河堤國民小學

基金用途－學前教育計畫明細表

中華民國111年度

單位：新臺幣元

前年度 決算數	上年度 預算數	科 目	本 年 度 預 算 數	說 明
10,249,406	10,234,000	合計	10,300,000	
9,890,357	9,828,000	用人費用	9,918,000	
7,003,926	6,997,860	正式員額薪資	6,997,860	較上年度預算數6,997,860元，無增減。
6,272,377	6,253,860	職員薪金	6,253,860	教師8人及教保員1人薪金(詳用人費用彙計表)。
731,549	744,000	工員工資	744,000	工員2人工資(詳用人費用彙計表)。
13,160	77,873	超時工作報酬	78,725	較上年度預算數77,873元，增加852元。
13,160	77,873	加班費	78,725	不休假出勤加班費。
1,470,949	1,433,375	獎金	1,433,375	較上年度預算數1,433,375元，無增減。
527,875	560,000	考績獎金	560,000	依考績法規定核發之獎金。
943,074	873,375	年終獎金	873,375	依規定於年節加發之獎金。
589,883	560,592	退休及卹償金	650,184	較上年度預算數560,592元，增加89,592元。
544,981	537,552	職員退休及離職金	627,144	提撥退撫基金。
44,902	23,040	工員退休及離職金	23,040	提撥勞工退休準備金。
812,439	758,300	福利費	757,856	較上年度預算數758,300元，減少444元。
676,765	615,420	分擔員工保險費	641,016	分擔公保、勞保、健保費。
1,720		傷病醫藥費		
91,754	110,880	員工通勤交通費	84,840	
			11,760	教師上下班交通費3，1人*10月*1,176元。
			10,080	教師上下班交通費2，1人*10月*1,008元。
			25,200	教師上下班交通費1，4人*10月*630元。
			37,800	教師兼行政2人、教保員1人、廚工2人上下班交通費1，5人*12月*630元。
42,200	32,000	其他福利費	32,000	休假旅遊補助費，2人*16,000元。
211,330	176,000	服務費用	196,000	
68,296		水電費		
68,296		工作場所電費		
120,566	112,000	修理保養及保固費	112,000	較上年度預算數112,000元，無增減。
108,166	95,200	一般房屋修護費	95,200	學校校舍及其他建築物等之修理(幼兒園)，4班*28,000元*85%。
12,400	16,800	機械及設備修護費	16,800	各項教學設備及其他公用用具保養修護(幼兒園)，4班*28,000元*15%。
22,468	23,152	一般服務費	23,152	較上年度預算數23,152元，無增減。
468	1,152	佣金、匯費、經理費及手	1,152	委託超商代收學雜費手續費，96人*2學期*6

臺北市地方教育發展基金－臺北市中正區河堤國民小學

基金用途－學前教育計畫明細表

中華民國111年度

單位：新臺幣元

前年度 決算數	上年度 預算數	科 目	本 年 度 預 算 數	說 明
		續費		元。
22,000	22,000	體育活動費	22,000	
			16,000	文康活動費，本校編列教師8人，每人編列2,000元。
			6,000	文康活動費，本校編列契約進用教保員1人，廚工2人，合計3人，每人編列2,000元(上述人員係幼托整合前得編列文康活動費之人員)。
	40,848	專業服務費	60,848	較上年度預算數40,848元，增加20,000元。
		講課鐘點、稿費、出席審查及查詢費	20,000	性別平等重點學校研習外聘講師鐘點費，10節*2,000元。
	40,848	其他專業服務費	40,848	
			40,500	學童午餐指導費，9人*9月*500元。
			348	配合預算編列至千元，增列進位數348元。
85,920	67,000	材料及用品費	46,000	
48,520		使用材料費		
48,520		設備零件		
37,400	67,000	用品消耗	46,000	較上年度預算數67,000元，減少21,000元。
8,000	6,200	報章雜誌	5,200	圖書(由幼兒園設備費移列)。
29,400	60,800	其他用品消耗	40,800	
			12,000	性別平等重點學校計畫耗材等。
			28,800	幼兒園班級業務費，4班*7,200元。
54,904	67,000	會費、捐助、補助、分攤、照護、救濟與交流活動費	44,000	
54,904	67,000	補貼、獎勵、慰問、照護與救濟	44,000	較上年度預算數67,000元，減少23,000元。
54,904	67,000	其他補貼、獎勵、慰問、照護與救濟	44,000	
			574	配合預算編列至千元，增列進位數574元。
			23,266	低收入戶家庭幼生月費補助，1人*2學期*11,633元。
			20,160	補助學校午餐使用有機蔬菜或有機米計畫，105人*40週*1次*4.8元。
6,895	96,000	其他	96,000	
6,895	96,000	其他支出	96,000	較上年度預算數96,000元，無增減。

臺北市地方教育發展基金－臺北市中正區河堤國民小學

基金用途－學前教育計畫明細表

中華民國111年度

單位：新臺幣元

前年度 決算數	上年度 預算數	科 目	本 年 度 預 算 數	說 明
6,895	96,000	其他	96,000	幼兒導護費，4人*2學期*20週*5日*2次*60元。

臺北市地方教育發展基金－臺北市中正區河堤國民小學

基金用途－一般行政管理計畫明細表

中華民國111年度

單位：新臺幣元

前年度 決算數	上年度 預算數	科 目	本 年 度 預 算 數	說 明
13,118,191	13,873,000	合計	14,124,000	
11,651,466	12,018,000	用人費用	12,258,000	
7,575,253	7,944,000	正式員額薪資	7,992,000	較上年度預算數7,944,000元，增加48,000元。
6,183,313	6,660,000	職員薪金	6,708,000	教職員9人薪金(詳用人費用彙計表)。
795,240	744,000	工員工資	744,000	工員2人工資(詳用人費用彙計表)。
596,700	540,000	警餉	540,000	校警1人薪金(詳用人費用彙計表)。
390,096	436,033	超時工作報酬	438,829	較上年度預算數436,033元，增加2,796元。
390,096	436,033	加班費	438,829	
			410,329	不休假出勤加班費。
			28,500	行政業務加班費(統籌業務費移列)。
1,981,384	1,967,195	獎金	2,045,195	較上年度預算數1,967,195元，增加78,000元。
1,024,460	1,039,000	考績獎金	1,047,000	依考績法規定核發之獎金。
956,924	928,195	年終獎金	998,195	依規定於年節加發之獎金。
703,231	653,088	退休及卹償金	751,368	較上年度預算數653,088元，增加98,280元。
605,167	593,568	職員退休及離職金	691,848	提撥退撫基金。
98,064	59,520	工員退休及離職金	59,520	提撥勞工退休準備金。
1,001,502	1,017,684	福利費	1,030,608	較上年度預算數1,017,684元，增加12,924元。
693,957	704,724	分擔員工保險費	744,360	分擔公保、勞保、健保費。
107,970	120,960	員工通勤交通費	94,248	
			14,112	職員上下班交通費3，1人*12月*1,176元。
			68,040	職員(含校警)7人、工友2人上下班交通費1，9人*12月*630元。
			12,096	職員上下班交通費2，1人*12月*1,008元。
199,575	192,000	其他福利費	192,000	休假旅遊補助費，12人*16,000元。
1,282,530	1,483,000	服務費用	1,493,000	
763,939	831,684	一般服務費	841,584	較上年度預算數831,684元，增加9,900元。
741,939	807,684	外包費	817,584	
			240,000	消化超額職工6人(技工、工友)業務外包費。
			577,584	校警勞務外包費，1人*12月*48,132元。
22,000	24,000	體育活動費	24,000	文康活動費，本校編列教職員9人，工員2人，校警1人，合計12人，每人編列2,000

臺北市地方教育發展基金－臺北市中正區河堤國民小學

基金用途－一般行政管理計畫明細表

中華民國111年度

單位：新臺幣元

前年度 決算數	上年度 預算數	科 目	本 年 度 預 算 數	說 明
				元。
447,661	579,316	專業服務費	579,416	較上年度預算數579,316元，增加100元。
447,661	579,316	其他專業服務費	579,416	校園安全機械定點、機動巡邏等保全費用。
70,930	72,000	公共關係費	72,000	較上年度預算數72,000元，無增減。
70,930	72,000	公共關係費	72,000	校長特別費，12月*6,000元。
183,195	371,000	材料及用品費	372,000	
183,195	371,000	用品消耗	372,000	較上年度預算數371,000元，增加1,000元。
177,895	365,900	辦公(事務)用品	366,750	
			365,780	統籌業務費計算如下：普通班23班、附設幼兒園4班，1,290元*15班*12月=232,200元，810元*12班*12月=116,640元，補校6班，645元*6班*12月=46,440元，以上合計395,280元，除依實際需求移列加班費28,500元及會費1,000元外，其餘如列數。
			970	配合預算編列至千元，增列進位數970元。
5,300	5,100	服裝	5,250	
			2,200	校警冬服1套(新增)。
			1,100	校警皮鞋1雙。
			400	校警服裝配備。
			1,500	校警夏服1套(成立第37年)。
			50	校警襪子1雙。
1,000	1,000	會費、捐助、補助、分攤、照護、救濟與交流活動費	1,000	
1,000	1,000	會費	1,000	較上年度預算數1,000元，無增減。
1,000	1,000	職業團體會費	1,000	護理師1人公會會費(統籌業務費)。

臺北市地方教育發展基金－臺北市中正區河堤國民小學

基金用途－建築及設備計畫明細表

中華民國111年度

單位：新臺幣元

前年度 決算數	上年度 預算數	科 目	本 年 度 預 算 數	說 明
7,646,044	2,121,000	合計	5,269,000	
7,646,044	2,121,000	購建固定資產、無形資產及非理財 目的之長期投資	5,269,000	
1,092,736	671,000	購建固定資產	705,000	
1,092,736	671,000	一般建築及設備計畫	705,000	
190,678	154,762	班級設備	196,500	
190,678	154,762	購置機械及設備	196,500	
			47,800	新購短焦單槍投影機(3200流明、XGA 1024x768)，2臺*23,900元(教務處)。
			69,800	新購單槍投影機，2臺*34,900元(教務處)。
			46,500	新購麥克風主機(每臺含2支麥克風)，3臺*15,500元(總務處)。
			11,000	新購自然教室小冰箱1臺(教務處)。
			21,400	新購12軌混音機1臺(總務處)。
		特殊班設備	18,080	
		購置機械及設備	18,080	
			18,080	新購任天堂Switch藍紅雙遊戲組(輔導室)。
417,000	435,338	資訊設備	418,700	
417,000	435,338	購置機械及設備	418,700	
			96,000	汰換網路及資訊周邊設備(電腦專案計畫)。
			295,200	汰換桌上型電腦(含顯示器)，12部*24,600元(電腦專案計畫)。
			27,500	汰換筆記型電腦1部(電腦專案計畫)。
21,000	70,900	幼兒園設備	71,720	
21,000	53,900	購置機械及設備	53,900	
			30,000	新購相機(2010萬像素、光學變焦鏡頭、自動追焦)，2臺*15,000元(幼兒園)。
			23,900	新購短焦單槍投影機(3200流

臺北市地方教育發展基金－臺北市中正區河堤國民小學

基金用途－建築及設備計畫明細表

中華民國111年度

單位：新臺幣元

前年度 決算數	上年度 預算數	科 目	本 年 度 預 算 數	說 明
				明、XGA 1024x768)1臺(幼兒園)
	17,000	購置雜項設備	17,820)。
			17,820	新購幼兒園KAPLA原木積木教
				具1箱(幼兒園)。
464,058	10,000	校園設備		
356,500		購置機械及設備		
107,558	10,000	購置雜項設備		
	36,000	購置無形資產	36,000	
	36,000	一般建築及設備計畫	36,000	
	36,000	資訊設備	36,000	
	36,000	購置電腦軟體	36,000	
			36,000	電腦教學軟體費(電腦專案計
				畫)。
6,553,308	1,414,000	遞延支出	4,528,000	
6,553,308	1,414,000	一般建築及設備計畫	4,528,000	
		操場週邊地坪整修及排水	2,307,000	
		改善工程		
		遞延修繕房屋建築支出	2,307,000	
			2,111,000	一、施工費。
			154,103	二、委託技術服務費(總包價
				法)。
			41,897	三、工程管理費(按施工費約
				2%提列)。
		智樓遮陽設施改善工程	2,221,000	
		遞延修繕房屋建築支出	2,221,000	
			2,050,790	一、施工費。
			129,200	二、委託技術服務費(總包價
				法)。
			41,010	三、工程管理費(按施工費2%
				提列)。
6,553,308	1,414,000	校園整修工程		
6,553,308	1,414,000	遞延修繕房屋建築支出		

預算參考表

臺北市地方教育發展基金－臺北市中正區河堤國民小學

預計平衡表

中華民國111年12月31日

單位：新臺幣千元

109年(前年) 12月31日 決算數	科 目	111年12月31日 預計數	110年12月31日 預計數	比較增減(-)
3,181,395	資產合計	3,178,204	3,178,930	-726
3,181,395	資產	3,178,204	3,178,930	-726
13,472	流動資產	10,281	11,007	-726
13,158	現金	9,967	10,693	-726
13,158	銀行存款	9,967	10,693	-726
14	應收款項	14	14	
14	其他應收款	14	14	
300	預付款項	300	300	
300	預付費用	300	300	
3,140	投資、長期應收款項、貸墊款及準備金	3,140	3,140	
3,140	準備金	3,140	3,140	
2,130	退休及離職準備金	2,130	2,130	
1,010	其他準備金	1,010	1,010	
3,164,783	其他資產	3,164,783	3,164,783	
3,164,783	什項資產	3,164,783	3,164,783	
61	暫付及待結轉帳項	61	61	
3,164,722	代管資產	3,164,722	3,164,722	
3,181,395	負債及基金餘額合計	3,178,204	3,178,930	-726
3,176,695	負債	3,176,695	3,176,695	
6,180	流動負債	6,180	6,180	
6,180	應付款項	6,180	6,180	
5,609	應付代收款	5,609	5,609	
570	應付費用	570	570	
3,170,515	其他負債	3,170,515	3,170,515	
3,170,515	什項負債	3,170,515	3,170,515	
3,491	存入保證金	3,491	3,491	
2,130	應付退休及離職金	2,130	2,130	
3,164,722	應付代管資產	3,164,722	3,164,722	
171	暫收及待結轉帳項	171	171	
4,700	基金餘額	1,509	2,235	-726
4,700	基金餘額	1,509	2,235	-726
4,700	基金餘額	1,509	2,235	-726
4,700	累積餘額	1,509	2,235	-726

註：1.信託代理與保證資產(負債)前年度決算數0元，上年度預計數0元，本年度預計數0元。

2.或有資產(負債)0元。

3.本基金自93年度起，本固定項目分開原則，將屬長期固定帳項，包括固定資產4,335,326元、無形資產55,405元及長期債務0元等，另立帳類管理，未納入本表。

臺北市地方教育發展基金一

各項費用

中華民國

前年度 決算數	上年度 預算數	計畫別	合計	國民教育計畫
		用途別科目		
130,084,928	127,286,000	合計	127,247,000	97,554,000
114,511,457	117,433,000	用人費用	114,878,000	92,702,000
55,496,861	55,993,860	正式員額薪資	54,565,860	39,576,000
53,373,372	53,965,860	職員薪金	52,537,860	39,576,000
1,526,789	1,488,000	工員工資	1,488,000	
596,700	540,000	警餉	540,000	
1,628,447	2,020,640	聘僱及兼職人員薪資	2,020,640	2,020,640
1,628,447	2,020,640	兼職人員酬金	2,020,640	2,020,640
752,952	995,636	超時工作報酬	900,881	383,327
752,952	995,636	加班費	900,881	383,327
12,550,554	13,542,070	獎金	12,823,570	9,345,000
5,832,745	6,609,000	考績獎金	6,005,000	4,398,000
6,717,809	6,933,070	年終獎金	6,818,570	4,947,000
36,887,127	37,580,016	退休及卹償金	37,366,584	35,965,032
36,744,161	37,497,456	職員退休及離職金	37,284,024	35,965,032
142,966	82,560	工員退休及離職金	82,560	
7,195,516	7,300,778	福利費	7,200,465	5,412,001
5,228,222	4,790,556	分擔員工保險費	4,809,684	3,424,308
154,220	354,080	傷病醫藥費	342,780	342,780
511,206	594,720	員工通勤交通費	532,476	353,388
1,301,868	1,561,422	其他福利費	1,515,525	1,291,525
5,086,432	4,154,000	服務費用	4,317,000	2,628,000
1,098,604	961,968	水電費	1,079,546	1,079,546
909,373	821,715	工作場所電費	891,000	891,000
189,231	140,253	工作場所水費	188,546	188,546
37,419	43,090	旅運費	38,440	38,440
37,419	43,090	國內旅費	38,440	38,440
996		印刷裝訂與廣告費		
996		印刷及裝訂費		
1,088,266	874,350	修理保養及保固費	874,350	762,350
886,593	724,200	一般房屋修護費	724,200	629,000

臺北市中正區河堤國民小學

彙計表

111年度

單位：新臺幣元

學前教育計畫	一般行政管理計畫	建築及設備計畫			
10,300,000	14,124,000	5,269,000			
9,918,000	12,258,000				
6,997,860	7,992,000				
6,253,860	6,708,000				
744,000	744,000				
	540,000				
78,725	438,829				
78,725	438,829				
1,433,375	2,045,195				
560,000	1,047,000				
873,375	998,195				
650,184	751,368				
627,144	691,848				
23,040	59,520				
757,856	1,030,608				
641,016	744,360				
84,840	94,248				
32,000	192,000				
196,000	1,493,000				
112,000					
95,200					

臺北市地方教育發展基金一

各項費用

中華民國

前年度 決算數	上年度 預算數	計畫別		合計	國民教育計畫
		用途別科目			
201,673	150,150	機械及設備修護費		150,150	133,350
1,921,235	1,218,708	一般服務費		1,228,680	363,944
11,996	6,672	佣金、匯費、經理費及手續費		6,744	5,592
741,939	807,684	外包費		817,584	
1,035,300	260,352	計時與計件人員酬金		260,352	260,352
132,000	144,000	體育活動費		144,000	98,000
868,982	983,884	專業服務費		1,023,984	383,720
223,930	97,400	講課鐘點、稿費、出席審查及查詢費		137,400	117,400
27,000	59,600	委託檢驗(定)試驗認證費		59,600	59,600
3,600	520	試務甄選費		520	520
35,991		電腦軟體服務費			
578,461	826,364	其他專業服務費		826,464	206,200
70,930	72,000	公共關係費		72,000	
70,930	72,000	公共關係費		72,000	
2,054,947	2,575,000	材料及用品費		1,670,000	1,252,000
634,149	1,054,500	使用材料費		241,920	241,920
634,149	1,054,500	設備零件		241,920	241,920
1,420,798	1,520,500	用品消耗		1,428,080	1,010,080
183,895	371,900	辦公(事務)用品		369,750	3,000
20,600	18,080	報章雜誌		40,660	35,460
5,300	5,100	服裝		5,250	
11,580	20,000	醫療用品(非醫療院所使用)		18,000	18,000
1,199,423	1,105,420	其他用品消耗		994,420	953,620
4,800	5,000	租金、償債、利息及相關手續費		5,000	5,000
4,800	5,000	雜項設備租金		5,000	5,000
4,800	5,000	雜項設備租金		5,000	5,000
7,646,044	2,121,000	購建固定資產、無形資產及非理財目的之長期投資		5,269,000	
1,092,736	671,000	購建固定資產		705,000	
985,178	644,000	購置機械及設備		687,180	
107,558	27,000	購置雜項設備		17,820	
	36,000	購置無形資產		36,000	

臺北市中正區河堤國民小學

彙計表

111年度

單位：新臺幣元

學前教育計畫	一般行政管理計畫	建築及設備計畫			
16,800					
23,152	841,584				
1,152					
	817,584				
22,000	24,000				
60,848	579,416				
20,000					
40,848	579,416				
	72,000				
	72,000				
46,000	372,000				
46,000	372,000				
	366,750				
5,200					
	5,250				
40,800					
		5,269,000			
		705,000			
		687,180			
		17,820			
		36,000			

臺北市地方教育發展基金一

各項費用

中華民國

前年度 決算數	上年度 預算數	計畫別	合計	國民教育計畫
		用途別科目		
	36,000	購置電腦軟體	36,000	
6,553,308	1,414,000	遞延支出	4,528,000	
6,553,308	1,414,000	遞延修繕房屋建築支出	4,528,000	
674,285	691,000	會費、捐助、補助、分攤、照護、救濟 與交流活動費	834,000	789,000
1,000	1,000	會費	1,000	
1,000	1,000	職業團體會費	1,000	
10,000	10,000	捐助、補助與獎助	10,000	10,000
10,000	10,000	獎助學員生給與	10,000	10,000
663,285	680,000	補貼、獎勵、慰問、照護與救濟	823,000	779,000
42,336		獎勵費用	43,200	43,200
620,949	680,000	其他補貼、獎勵、慰問、照護與救濟	779,800	735,800
15,379	16,000	短絀與賠償給付		
15,379	16,000	賠償給付		
15,379	16,000	一般賠償		
91,584	291,000	其他	274,000	178,000
91,584	291,000	其他支出	274,000	178,000
91,584	291,000	其他	274,000	178,000

臺北市中正區河堤國民小學

彙計表

111年度

單位：新臺幣元

學前教育計畫	一般行政管理計畫	建築及設備計畫			
		36,000			
		4,528,000			
		4,528,000			
44,000	1,000				
	1,000				
	1,000				
44,000					
44,000					
96,000					
96,000					
96,000					

臺北市地方教育發展基金－臺北市中正區河堤國民小學

員工人數彙計表

中華民國111年度

單位：人

計 畫 及 項 目	上年度最高可 進用員額數	本年度 增減(-)數	本年度最高可 進用員額數	說 明
合計	72		72	
國民教育計畫部分	49		49	
職員	49		49	
學前教育計畫部分	11		11	
職員	9		9	
技工	2		2	
一般行政管理計畫部分	12		12	
職員	9		9	
駐衛警	1		1	
技工	1		1	
工友	1		1	

註：1.本表約僱、聘用係指奉准有案之約聘僱人員。

2.外包費編列工友外包6人、校警外包1人等，計81萬7,584元。

3.計時與計件人員酬金編列閩客語教學支援人員鐘點費等，計26萬352元。

本 頁 空 白

臺北市地方教育發展基金一

用人費用

中華民國

計畫及項目	合計	正式 員額 薪資	聘僱 人員 薪資	超時 工作 報酬	津貼	獎 金		
						年終獎金	考績獎金	其他
合計	114,878,000	54,565,860		900,881		6,818,570	6,005,000	
國民教育計畫	92,702,000	39,576,000		383,327		4,947,000	4,398,000	
職員薪金	39,576,000	39,576,000						
兼職人員 酬金	2,020,640							
加班費	383,327			383,327				
考績獎金	4,398,000						4,398,000	
年終獎金	4,947,000					4,947,000		
職員退休 及離職金	35,965,032							
分擔員工 保險費	3,424,308							
傷病醫藥 費	342,780							
員工通勤 交通費	353,388							
其他福利 費	1,291,525							
學前教育計畫	9,918,000	6,997,860		78,725		873,375	560,000	
職員薪金	6,253,860	6,253,860						
工員工資	744,000	744,000						
加班費	78,725			78,725				
考績獎金	560,000						560,000	
年終獎金	873,375					873,375		
職員退休 及離職金	627,144							
工員退休 及離職金	23,040							

臺北市中正區河堤國民小學

彙計表

111年度

單位：新臺幣元

退休及卹償金		資遣費	福 利 費					提繳費	兼任 人員 用人 費用
退休金	卹償金		分擔 保險費	傷病 醫藥費	提撥 福利金	員工通勤 交通費	其他		
37,366,584			4,809,684	342,780		532,476	1,515,525	2,020,640	
35,965,032			3,424,308	342,780		353,388	1,291,525	2,020,640	
35,965,032			3,424,308	342,780		353,388	1,291,525	2,020,640	
650,184			641,016			84,840	32,000		
627,144									
23,040									

臺北市地方教育發展基金一

用人費用

中華民國

計畫及項目	合計	正式 員額 薪資	聘僱 人員 薪資	超時 工作 報酬	津貼	獎 金		
						年終獎金	考績獎金	其他
分擔員工 保險費	641,016							
員工通勤 交通費	84,840							
其他福利 費	32,000							
一般行政管 理計畫	12,258,000	7,992,000		438,829		998,195	1,047,000	
職員薪金	6,708,000	6,708,000						
工員工資	744,000	744,000						
警餉	540,000	540,000						
加班費	438,829			438,829				
考績獎金	1,047,000						1,047,000	
年終獎金	998,195					998,195		
職員退休 及離職金	691,848							
工員退休 及離職金	59,520							
分擔員工 保險費	744,360							
員工通勤 交通費	94,248							
其他福利 費	192,000							

註：1.本表兼任人員用人費用，係學校教職員兼課或請假代課鐘點費。

2.外包費編列工友外包6人、校警外包1人等，計81萬7,584元。

3.計時與計件人員酬金編列閩客語教學支援人員鐘點費等，計26萬352元。

臺北市中正區河堤國民小學

彙計表

111年度

單位：新臺幣元

退休及卹償金		資遣費	福 利 費					提繳費	兼任人員用人費用
退休金	卹償金		分擔保險費	傷病醫藥費	提撥福利金	員工通勤交通費	其他		
			641,016			84,840			
751,368			744,360			94,248	32,000		
							192,000		
691,848									
59,520									
			744,360			94,248			
							192,000		

臺北市地方教育發展基金－臺北市中正區河堤國民小學

單位（或計畫）成本分析表

中華民國111年度

單位：新臺幣千元

計 畫 別	單 位	單位成本(元)或 平均利(費)率	數 量	預 算 數	說 明
合計				127,247	
國民教育計畫				97,554	
學前教育計畫				10,300	
一般行政管理計畫				14,124	
建築及設備計畫				5,269	

臺北市地方教育發展基金－臺北市中正區河堤國民小學

5年來主要業務計畫分析表

中華民國111年度

單位：新臺幣千元

年度及項目	單位	數量	單位成本(元)或 平均利(費)率	金額	說明
(本)年度預算數					
國民教育計畫				97,554	
學前教育計畫				10,300	
(上)年度預算數					
國民教育計畫				101,058	
學前教育計畫				10,234	
(前)年度決算數					
國民教育計畫				99,071	
學前教育計畫				10,249	
(108)年度決算數					
國民教育計畫				96,864	
學前教育計畫				10,411	
(107)年度決算數					
國民教育計畫				97,799	
學前教育計畫				9,994	

臺北市地方教育發展基金－臺北市中正區河堤國民小學

資本資產明細表

中華民國111年度

單位：新臺幣千元

項 目	取得成本 (期初餘額)	以前年度 累計折舊/ 長期投資 評 價	本 年 度 變 動				本年度累計折 舊/長期投資 評價變動數	期末餘額	
			增加		減少				主要增減 原因說明
			金額	類型	金額	類型			
合計	24,070	18,479	741		19		1,923	4,391	
土地改良物	2,943	2,908					6	29	
機械及設備	13,243	10,080	687	增置			1,321	2,530	
交通及運輸 設備	972	685					97	191	
雜項設備	6,874	4,806	18	增置			500	1,585	
電腦軟體	38		36	增置	19	無形資 產攤銷		55	