

中華民國 111 年度 4-0501235

臺北市總預算案

臺北市政府教育局主管

臺北市地方教育發展基金

臺北市濱江實驗國民中學附屬單位預算之分預算

(特別收入基金)

臺北市濱江實驗國民中學編

# 臺北市地方教育發展基金－臺北市濱江實驗國民中學

## 目次

中華民國111年度

一、財務摘要 .....	第 1 頁
二、業務計畫及預算概要 .....	第 3 -11 頁
三、預算主要表	
(一) 基金來源、用途及餘絀預計表 .....	第 13 頁
(二) 現金流量預計表 .....	第 14 頁
四、預算明細表	
(一) 基金來源－服務收入明細表 .....	第 15 頁
(二) 基金來源－財產處分收入明細表 .....	第 16 頁
(三) 基金來源－租金收入明細表 .....	第 17 頁
(四) 基金來源－其他財產收入明細表 .....	第 18 頁
(五) 基金來源－公庫撥款收入明細表 .....	第 19 頁
(六) 基金來源－雜項收入明細表 .....	第 20 頁
(七) 基金用途－國民教育計畫明細表 .....	第 21 -30 頁
(八) 基金用途－一般行政管理計畫明細表 .....	第 31 -32 頁
(九) 基金用途－建築及設備計畫明細表 .....	第 33 -34 頁
五、預算參考表	
(一) 預計平衡表 .....	第 35 頁
(二) 各項費用彙計表 .....	第 36 -41 頁
(三) 員工人數彙計表 .....	第 42 頁
(四) 用人費用彙計表 .....	第 44 -47 頁
(五) 單位（或計畫）成本分析表 .....	第 48 頁
(六) 5年來主要業務計畫分析表 .....	第 49 頁
(七) 資本資產明細表 .....	第 50 頁



# 臺北市地方教育發展基金－臺北市濱江實驗國民中學

## 財務摘要

中華民國111年度

單位：新臺幣千元

項 目	本 年 度	上 年 度	比較增減數	%
經營成績：				
基金來源	72,096	60,359	11,737	19.45
基金用途	75,978	64,838	11,140	17.18
賸餘(短絀)	-3,882	-4,479	597	--
餘絀情形：				
基金餘額	705	4,587	-3,882	-84.63
現金流量(註)：				
現金及約當現金之淨增 (減)	-3,882	-4,479	597	--

附註：現金流量係採現金及約當現金基礎，包括現金及自投資日起3個月內到期或清償之債權證券。

本 頁 空 白

# 業務計畫及預算概要

# 臺北市地方教育發展基金 - 臺北市濱江實驗國民中學

## 業務計畫及預算概要

中華民國 111 年度

### 壹、基金概況

#### 一、設立宗旨及願景：

- (一) 本校遵照憲法第 158 條及 160 條規定，教育文化應發展國民之民族精神、自治精神，國民道德與健全體格、科學及生活智能，以培養八大學習領域及十大基本能力。
- (二) 本校自 94 年度起依教育經費編列與管理法第 13 條規定設置「臺北市地方教育發展基金」，以促進教育健全發展，提昇教育經費運用績效。
- (三) 本校自 109 學年度起轉型為實驗教育學校，學生圖像「生活實踐家、濱江博雅人」，為開展四肢的「BJ Running Man」，象徵課程目標：「關懷參與」、「創思實踐」、「科技互動」及「美感覺察」；學生將藉由習得之四種能力，發展「科技力」、「世界觀」與「關懷心」。學生七年級時從「在地生活」出發，八年級拓展視野為「世界關懷」，九年級則「展望未來」，希望透過紮實綿密的課程，形塑濱中學子成為一個有執行能力的實踐家、博雅人。本校實驗教育理念為「自主趣學習」，由學生自覺進行學習活動、參與學習目標的訂定、選擇能最佳化學習成效的模式，而非依賴授課教師來習得知識。同時，在自我評價與回饋之外，亦能透過師生互動、同儕互動，培養與他人合作的能力，產生關懷心。

#### 二、施政重點：

- (一) 開啟多元智慧：尊重每個學生獨特的個性，以多元智慧的觀點協助他找到生命的亮點，肯定天生我才必有用，能知於學，樂於學。
- (二) 培養生活能力：培養學生帶得走的公民關鍵能力，強化自我管理、閱讀理解、理性批判、問題解決、奉獻服務、溝通表達等核心素養。
- (三) 蘊育人文情懷：在溫馨開放的校園文化中，孕育人文情懷，學會尊重、包容；建構生命的價值、完成人性的開展。
- (四) 建置溫馨民主的校園文化：
  1. 以參與式管理、落實行政、教師會、家長會三者的良性互動。
  2. 以學生第一，教學優先的觀念提昇行政服務效率。
  3. 放下威權心態，開啟校園民主之風氣。

## 業務計畫及預算概要

中華民國 111 年度

(五) 推動適性教學：

- 1.落實校本課程理念，採多元化、活潑化的教學及評量。
- 2.運用校內、外資源，加強多元學習能力。
- 3.關懷相對弱勢學生之教學及輔導。
- 4.推動行動學習，充實學生運用資訊之知能，並提昇教師運用學習載具教學之能力。

(六) 辦理發展性的訓輔活動：

- 1.辦理各項活動、競賽及展演。
- 2.推動校內外學習服務。
- 3.發展績優社團及校隊，如羽球社、籃球社、合唱、童軍等。
- 4.加強新興領域教育的辦理，並融入各科教學以收成效。

三、組織概況：

本校設置校長 1 人，綜理全校校務，下設教務處、學生事務處、總務處、輔導室、研究發展處、人事室及會計室等單位。

內部分層業務如下：

(一)教務處：秉承校長之命，辦理全校教務事項。

- 1.教學組：掌理課程編排、課業考查、教學研究及教學指導等事項。
- 2.註冊組：掌理註冊、編班、轉學、休學及成績考查等有關學籍事項。
- 3.資訊組：掌理資訊電腦設備及區域網路之管理及保管等事項。
- 4.設備組：掌理教學設備計畫之擬定、用具之管理、保管等事項。

(二)學生事務處：秉承校長之命，辦理全校學生事務事項。

- 1.訓育組：掌理訓育計畫之擬定，指導班聯會、代聯會等學生自治團體之健全發展，並透過各項活動，實施性別教育，人權教育與群己關係之教育。
- 2.生教組：重視生活輔導之技巧與方法，加強道德教育與法律常識教育以落實全方位人格教育為目標。
- 3.衛生組：重視校園環境之整理與美化，配合宣導實施防災意識、環保教育與人口教育。
- 4.體育組：加強學生體能訓練，重視團隊合作精神與良好運動風度之養成。



## 業務計畫及預算概要

中華民國 111 年度

(三)總務處：秉承校長之命，辦理全校總務事項。

- 1.事務組：辦理校舍場地佈置及環境美化，監督校舍建築及整修，財物購買保管及分配等事項。
- 2.出納組：辦理現金、票據、契約之保管等收支移轉等事項。
- 3.文書組：辦理公文收發登記與典守學校印信、撰擬繕校及檔案保管等事項。

(四)輔導室：秉承校長之命，視學生身心狀況及需求提供發展性輔導，介入性輔導或處理性輔導，並掌理學生輔導與諮商，實施適性生涯輔導等事項。

- 1.輔導組：掌理輔導資料搜集建檔、組訓愛心家長、實施測驗、社區人力整合、出版親職刊物等事項。
- 2.資料組：學生個案建立、學習輔導、生活輔導、生涯輔導及兩性教育、親職教育等事項。
- 3.特教組：掌理特教學生特殊需求之安排，包括資源班之入班教學輔導等個別化教育計畫或個別輔導計畫等事項。

(五)研究發展處：秉承校長之命，辦理實驗教育與教學研發相關業務事項。如制定和修訂實驗教育計畫、指導與培訓新進教師，制定行動計畫、分配資源、安排會議等事項。

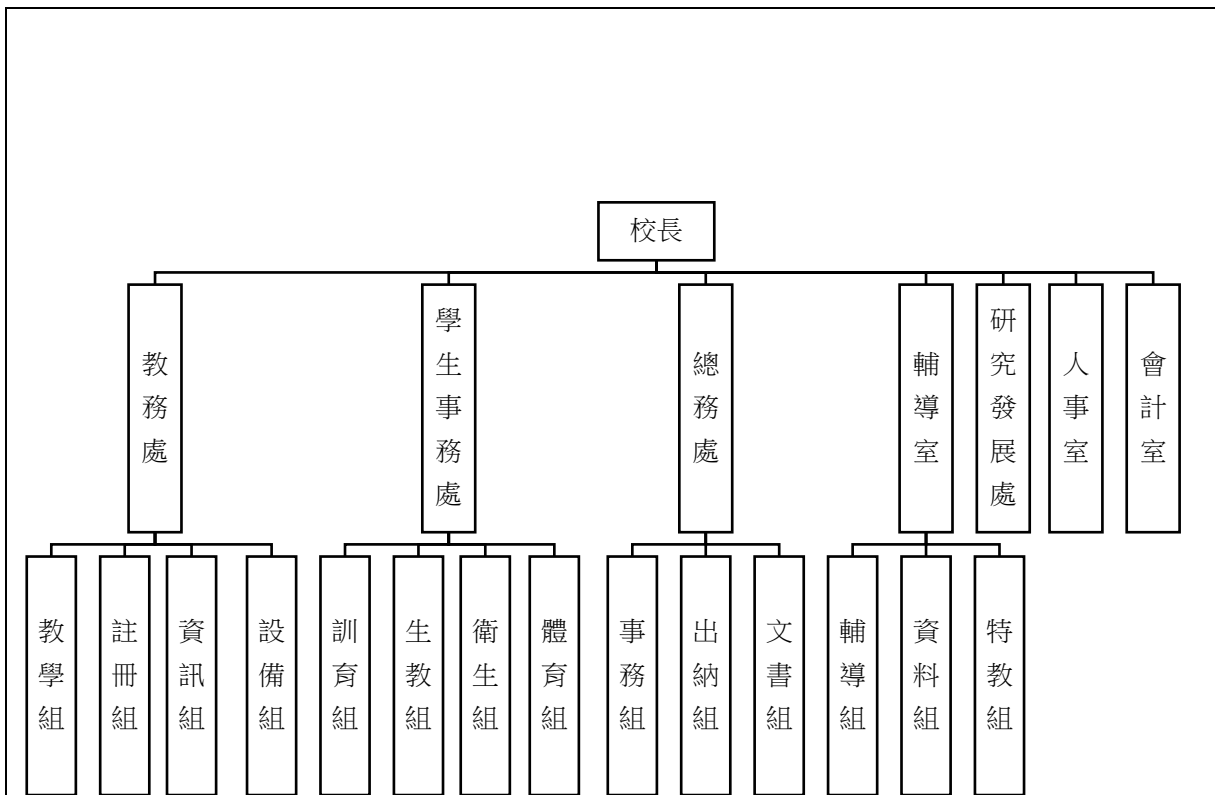
(六)人事室：秉承上級人事機關之監督與指導，並受校長之指揮，依法辦理人事管理查核等事項。

(七)會計室：秉承上級主計機關之監督與指導，並受校長之指揮，依法辦理歲計、會計、統計等事項。

臺北市地方教育發展基金 - 臺北市濱江實驗國民中學

業務計畫及預算概要

中華民國 111 年度



四、基金歸類及屬性：

本校地方教育發展基金依據教育經費編列與管理法第 13 條規定設置，本基金為預算法第 4 條第 1 項第 2 款第 5 目所定之特別收入基金，以本府教育局為管理機關。

貳、業務計畫

一、基金來源：

單位：新臺幣千元

業務計畫	本年度預算數	實施內容
勞務收入	227	本年度預計辦理暑期游泳訓練班報名費及收取教師甄選報名費等收入。
財產收入	2,666	本年度預計辦理活化校園餘裕空間之租金收入、財產報廢變賣之殘值收入、教職員工停車收入、校園場地開放收入及停車場開放收入等。
政府撥入收入	69,141	本年度預計由公庫撥入數。
其他收入	62	本年度預計收取數位學生證補卡費及簡訊費等收入。

# 臺北市地方教育發展基金 - 臺北市濱江實驗國民中學

## 業務計畫及預算概要

中華民國 111 年度

### 二、基金用途：

單位：新臺幣千元

業務計畫	本年度預算數	實施內容
國民教育計畫	50,347	本年度預計辦理教學事項為： 1. 各項教學、學生事務、圖書及輔導等業務。 2. 新購教具、圖書等各科教學設備，充實各科教材及用具。 3. 革新教學方法，提高教學效能。 4. 教師甄選業務、指定活動等項目。
一般行政管理計畫	16,690	本年度預計辦理事項為： 1. 綜理學校總務、人事、會計等業務。 2. 配合校務推動行政處室支援工作，進而增進校務運作。
建築及設備計畫	8,941	本年度預計辦理事項為： 1. 購置各學科教學課程所需教學設備。 2. 辦理文樓外牆整修工程。 3. 辦理體樓電梯改善工程。

### 參、預算概要

#### 一、基金來源及用途之預計：

##### (一) 本年度基金來源：

服務收入 22 萬 7 千元、財產處分收入 6 萬元、租金收入 129 萬 6 千元、其他財產收入 131 萬元、公庫撥款收入 6,914 萬 1 千元、雜項收入 6 萬 2 千元，本年度基金來源 7,209 萬 6 千元，較上年度預算數 6,035 萬 9 千元，增加 1,173 萬 7 千元，約 19.45%，主要係公庫撥款收入增編所致。

##### (二) 本年度基金用途：

國民教育計畫 5,034 萬 7 千元，一般行政管理計畫 1,669 萬元，建築及設備計畫 894 萬 1 千元，本年度基金用途 7,597 萬 8 千元，較上年度預算數 6,483 萬 8 千元，增加 1,114 萬元，約 17.18%，主要係遞延支出增加所致。

# 臺北市地方教育發展基金 - 臺北市濱江實驗國民中學

## 業務計畫及預算概要

中華民國 111 年度

### 二、基金餘絀之預計：

本年度基金來源及用途相抵後，差短 388 萬 2 千元，較上年度預算數差短 447 萬 9 千元，減少 59 萬 7 千元，將移用以前基金餘額支應。

### 三、現金流量之預計：

本年度業務活動淨現金流出 388 萬 2 千元。

### 四、補辦預算事項：詳補辦預算明細表

#### (一) 固定資產之建設改良擴充 38 萬 6 千元

1.109 年度教育部補助第 1 階段充實公立國民中學生活科技教室基本設備 11 萬元，學校自籌款由國民中學教育計畫項下移列固定資產 4 萬 7 千元，共計 15 萬 7 千元。

2.109 年度為辦理高壓停測缺失改善，泳池變電站比壓器確實有汰換需要，且具急迫及必要性，經費由國民中學教育計畫項下移列固定資產 5 萬 7 千元。

3.110 年度教育部補助推動實驗教育計畫 17 萬 2 千元。

### 肆、以前年度計畫實施成果概述：

#### 一、前（109）年度計畫實施成果概述：

業務計畫	實施概況	實施成果
勞務收入	本年度預計辦理暑期游泳訓練班報名費及收取教師甄選報名費等收入。	本年度已收取教師甄選報名費 1 萬 2 千元。
財產收入	本年度預計辦理財產報廢變賣之殘值收入、教職員工停車收入、校園場地開放收入等。	本年度已辦理財產報廢變賣殘值收入 13 萬 4 千元、教職員工停車收入 5 萬 2 千元、校園場地開放收入 157 萬 7 千元等。
政府撥入收入	本年度預計由公庫撥入數。	本年度已收取公庫撥入數 6,201 萬 7 千元及教育部之補助計畫 109 萬 2 千元。
其他收入	本年度預計收取數位學生證補卡、簡訊費等收入。	本年度已收取數位學生證補卡、簡訊費收入及收回以前年度溢發交通費等收入 6 萬 2 千元。

# 臺北市地方教育發展基金 - 臺北市濱江實驗國民中學

## 業務計畫及預算概要

中華民國 111 年度

國民教育計畫	本年度預計辦理教學事項為： 1. 辦理各項教學、學生事務、圖書及輔導等業務。 2. 新購教具、圖書等各科教學設備，充實各科教材及用具。 3. 革新教學方法，提高教學效能。 4. 辦理教師甄選、指定活動等項目。	本年度已辦理充實生活科技教室基本設備、活化教學、小田園教育體驗學習、適性入學宣導、性別平等教育宣導活動、生涯發展教育、綠屋頂計畫、清寒學生餐費補助、輔導活動、校園能源翻新、防災校園建置及開放學校場地等業務，並積極推動實驗教育課程學校計畫，以達成預期目標。
一般行政管理計畫	本年度預計辦理事項為： 1. 綜理學校總務、人事、會計等業務。 2. 配合校務推動行政處室支援工作，進而增進校務運作。	綜理學校總務、人事、會計等業務，並配合校務推動行政處室支援工作，進而增進校務運作，達成預期目標。
建築及設備計畫	本年度預計辦理事項為： 1. 購置各學科教學課程所需教學設備。 2. 辦理理樓電梯牆面整修工程。	1. 購置各學科教學課程所需教學設備。 2. 辦理理樓電梯牆面整修工程。

### 二、上年度已過期間（110 年 1 月 1 日至 6 月 30 日止）計畫實施成果概述：

業務計畫	實施概況	實施成果
勞務收入	本年度截至 6 月 30 日止預計辦理教師甄選報名費收入。	本年度截至 6 月 30 日止已收取教師甄選報名費 1 千元。
財產收入	本年度截至 6 月 30 日止預計辦理教職員工停車收入、校園場地開放收入等。	本年度截至 6 月 30 日止已辦理教職員工停車收入 2 萬 9 千元、校園場地開放收入 69 萬 6 千元及房地使用費 75 萬 7 千元等。
政府撥入收入	本年度截至 6 月 30 日止預計公庫撥入數。	本年度截至 6 月 30 日止已收取公庫撥入數 3,147 萬 9

臺北市地方教育發展基金 - 臺北市濱江實驗國民中學

業務計畫及預算概要

中華民國 111 年度

			千元及教育部之補助計畫 186 萬元。
其他收入	本年度截至 6 月 30 日止預計收取數位學生證補卡、簡訊費收入及廠商履約逾期罰款違約金等收入。		本年度截至 6 月 30 日止已收取數位學生證補卡、簡訊費等收入 7 千元。
國民教育計畫	本年度截至 6 月 30 日止預計辦理教學事項為： 1. 辦理各項教學、學生事務、圖書及輔導等業務。 2. 新購教具、圖書等各科教學設備，充實各科教材及用具。 3. 革新教學方法，提高教學效能。 4. 辦理教師甄選、指定活動等項目。		持續辦理推動實驗教育計畫、活化教學與多元學習、美感與設計課程創新計畫、輔導活動、小田園教育體驗學習、適性入學宣導、生涯發展教育、綠屋頂計畫、開放學校場地、活化校園餘裕空間、普通教室照明；109 學年度轉型為實驗教育學校，在「自主學習—探究、行動、反思」的理念下，透過國際教育、品德教育之主體課程予以落實，並參酌國際文憑課程精神，創新教材教法。
一般行政管理計畫	本年度截至 6 月 30 日止預計辦理事項為： 1. 綜理學校總務、人事、會計等業務。 2. 配合校務推動行政處室支援工作，進而增進校務運作。		持續辦理學校總務、人事、會計等業務，並配合校務推動行政處室支援工作，進而增進校務運作，以達成預期目標。
建築及設備計畫	本年度截至 6 月 30 日止預計辦理事項為： 購置各學科教學課程所需教學設備。		購置各學科教學課程所需教學設備。

# 臺北市地方教育發展基金－臺北市濱江實驗國民中學

## 補辦預算明細表

中華民國111年度

單位：新臺幣元

項 目	金額	辦理年度	說 明
合計	386,000		
固定資產之建設改良擴充	386,000		
購置機械及設備	94,000	109	
圓鋸機	25,000		教育部補助109年度第1階段充實公立國民中學生活科技教室-基本設備經費。
配電及防漏電設施	12,000		教育部補助109年度第1階段充實公立國民中學生活科技教室-基本設備經費。
比壓器	57,000		為辦理高壓停測缺失改善，泳池變電站比壓器絕緣不良，確實需要汰舊換新比壓器，且具急迫及必要性，所需經費擬控留本校國民中學教育計畫-機械及設備修護費支應。
購置雜項設備	120,000	109	
工作桌	120,000		教育部補助109年度第1階段充實公立國民中學生活科技教室-基本設備經費72,900元，學校自籌47,100元，所需經費控留本校國民中學教育計畫-機械及設備修護費支應。
購置機械及設備	172,000	110	
單槍投影機(6,000流明)	75,000		教育部補助109學年度推動實驗教育計畫經費。
交換器	37,000		教育部補助109學年度推動實驗教育計畫經費。
筆記型電腦	60,000		教育部補助109學年度推動實驗教育計畫經費。

備註：各基金依預算法第88條規定補辦預算，應確係不及編入年度預算，且因經營環境發生重大變遷或正常業務(含執行中央補助款項目)之確實需要，並經主管機關核轉本府核准先行辦理者；不具急迫性之事項，仍應儘可能納入預算辦理。

本 頁 空 白



# 預算主要表

# 臺北市地方教育發展基金－臺北市濱江實驗國民中學

## 基金來源、用途及餘絀預計表

中華民國111年度

單位：新臺幣千元

前年度決算數	項 目	本年度預算數	上年度預算數	比較增減（－）
64,946	基金來源	72,096	60,359	11,737
12	勞務收入	227	227	
12	服務收入	227	227	
1,763	財產收入	2,666	1,928	738
134	財產處分收入	60	36	24
	租金收入	1,296	744	552
1,628	其他財產收入	1,310	1,148	162
63,109	政府撥入收入	69,141	58,142	10,999
62,017	公庫撥款收入	69,141	58,142	10,999
1,092	政府其他撥入收入			
61	其他收入	62	62	
61	雜項收入	62	62	
63,212	基金用途	75,978	64,838	11,140
45,569	國民教育計畫	50,347	49,499	848
14,577	一般行政管理計畫	16,690	14,732	1,958
3,066	建築及設備計畫	8,941	607	8,334
1,733	本期賸餘(短絀)	-3,882	-4,479	597
7,333	期初基金餘額	4,587	5,767	-1,180
9,066	期末基金餘額	705	1,288	-583

註：前年度決算數細數之和與總數或略有出入，係四捨五入關係，以下各表同。

# 臺北市地方教育發展基金－臺北市濱江實驗國民中學

## 現金流量預計表

中華民國111年度

單位：新臺幣千元

項 目	本 預	年 算	度 數	說 明
業務活動之現金流量				
本期賸餘(短絀)			-3,882	
業務活動之淨現金流入(流出)			-3,882	
其他活動之現金流量				
其他活動之淨現金流入(流出)				
現金及約當現金之淨增(淨減)			-3,882	
期初現金及約當現金			6,632	
期末現金及約當現金			2,750	

註：本表係採現金及約當現金基礎，包括現金及自投資日起3個月內到期或清償之債權證券。

# 預算明細表

# 臺北市地方教育發展基金－臺北市濱江實驗國民中學

## 基金來源－服務收入明細表

中華民國111年度

單位：新臺幣元

科 目	單位	本 年 度 預 算 數			說 明
		數量 業務量	利(費)率	金 額	
合計				227,000	
服務收入				227,000	較上年度預算數227,000元，無增減。
	人	50	800	40,000	暑期游泳訓練班報名費收入(普通票)(收支對列)。
	人	250	700	175,000	暑期游泳訓練班報名費收入(學生票)(收支對列)。
	人	40	300	12,000	教師甄選報名費收入。

# 臺北市地方教育發展基金－臺北市濱江實驗國民中學

## 基金來源－財產處分收入明細表

中華民國111年度

單位：新臺幣元

科 目	單位	本 年 度 預 算 數			說 明
		數量 業務量	利(費)率	金 額	
合計				60,000	
財產處分收入	年	1	60,000	60,000	較上年度預算數36,000元，增加24,000元。 財產報廢變賣收入。

# 臺北市地方教育發展基金－臺北市濱江實驗國民中學

## 基金來源－租金收入明細表

中華民國111年度

單位：新臺幣元

科 目	單位	本 年 度 預 算 數			說 明
		數量 業務量	利(費)率	金 額	
合計				1,296,000	
租金收入	月	12	108,000	1,296,000	較上年度預算數744,000元，增加552,000元。 活化校園餘裕空間租金收入(收支對列)。

# 臺北市地方教育發展基金－臺北市濱江實驗國民中學

## 基金來源－其他財產收入明細表

中華民國111年度

單位：新臺幣元

科 目	單 位	本 年 度 預 算 數			說 明
		數 量 業 務 量	利(費)率	金 額	
合計				1,310,000	
其他財產收入				1,310,000	較上年度預算數1,148,000元，增加162,000元。
	年	1	60,000	60,000	教職員工停車收入。
	年	1	150,000	150,000	停車場開放收入(收支對列)。
	年	1	1,100,000	1,100,000	開放學校場地收入(收支對列)。



臺北市地方教育發展基金－臺北市濱江實驗國民中學

基金來源－公庫撥款收入明細表

中華民國111年度

單位：新臺幣元

科 目	單位	本 年 度 預 算 數			說 明
		數量 業務量	利(費)率	金 額	
合計				69,141,000	
公庫撥款收入	年	1	69,141,000	69,141,000	較上年度預算數58,142,000元，增加10,999,000元。 市府補助款。

# 臺北市地方教育發展基金－臺北市濱江實驗國民中學

## 基金來源－雜項收入明細表

中華民國111年度

單位：新臺幣元

科 目	單位	本 年 度 預 算 數			說 明
		數量 業務量	利(費)率	金 額	
合計 雜項收入	年	1	62,000	62,000 62,000 62,000	較上年度預算數62,000元，無增減。 數位學生證補卡費及簡訊費等收入。

# 臺北市地方教育發展基金－臺北市濱江實驗國民中學

## 基金用途－國民教育計畫明細表

中華民國111年度

單位：新臺幣元

前年度 決算數	上年度 預算數	科 目	本 年 度 預 算 數	說 明
45,569,130	49,499,000	合計	50,347,000	
39,772,159	42,421,000	用人費用	43,298,000	
24,165,531	25,068,000	正式員額薪資	25,635,000	較上年度預算數25,068,000元，增加567,000元。
24,165,531	25,068,000	職員薪金	25,635,000	
			23,907,000	教職員35人薪金(詳用人費用彙計表)(含教育部補助導師費132,000元及專任輔導教師640,000元)。
			1,728,000	教職員3人薪金(詳用人費用彙計表)。
1,389,384	1,267,200	聘僱及兼職人員薪資	1,425,600	較上年度預算數1,267,200元，增加158,400元。
1,389,384	1,267,200	兼職人員酬金	1,425,600	
			86,400	補助調整授課特教教師鐘點費，3人*2節*40週*360元(教育部補助款)。
			8,640	補助調整授課鐘點費之外聘教師勞、健保及勞退費用(教育部補助款)。
			92,160	補助調整授課鐘點費之外聘教師勞、健保及勞退費用(教育部補助款)。
			921,600	補助調整教師授課鐘點費，32人*2節*40週*360元(教育部補助款)。
			316,800	教師代課鐘點費，本校編制教師總人數38人,按9分之1計，編列4人，每人220節，總節數4人*220節*每節360元。
304,696	411,899	超時工作報酬	403,369	較上年度預算數411,899元，減少8,530元。
304,696	411,899	加班費	403,369	
			2,775	教職員趕辦各項業務活動等加班費(普通班級業務費)。
			1,110	資源班教師趕辦業務加班費(特教班業務費)。
			27,600	不休假出勤加班費。
			366,000	不休假出勤加班費。
			1,850	教師甄選工作人員加班費。
			4,034	暑期泳訓班工作人員加班費(招生300人)(收支對列)。
4,225,649	5,222,500	獎金	5,425,500	較上年度預算數5,222,500元，增加203,000元。

# 臺北市地方教育發展基金－臺北市濱江實驗國民中學

## 基金用途－國民教育計畫明細表

中華民國111年度

單位：新臺幣元

前年度 決算數	上年度 預算數	科 目	本 年 度 預 算 數	說 明
1,598,504	2,089,000	考績獎金	2,145,000	
			144,000	依考績法規定核發之獎金。
			2,001,000	依考績法規定核發之獎金。
2,627,145	3,133,500	年終獎金	3,280,500	
			3,064,500	依規定於年節加發之獎金。
			216,000	依規定於年節加發之獎金。
6,165,253	6,900,660	退休及卹償金	6,809,816	較上年度預算數6,900,660元，減少90,844元。
6,165,253	6,900,660	職員退休及離職金	6,809,816	
			2,202,200	提撥退撫基金。
			161,616	提撥退撫基金。
			4,446,000	退休人員月退休金，15人*24,700元*12月=4,446,000元。
3,521,646	3,550,741	福利費	3,598,715	較上年度預算數3,550,741元，增加47,974元。
2,577,329	2,099,916	分擔員工保險費	2,165,035	
			146,604	分擔公保、勞保、健保費。
			2,018,431	分擔公保、勞保、健保費。
56,200	120,600	傷病醫藥費	162,000	
			28,000	健康檢查補助費，8人*3,500元。
			128,000	健康檢查補助費，8人*16,000元。
			6,000	職業安全衛生健康檢查經費，5人*1,200元。
294,157	349,020	員工通勤交通費	323,820	
			15,120	特殊班教師兼行政上下班交通費，1人*12月*1260元。
			25,200	特殊班教師上下班交通費，2人*10月*1260元。
			56,700	教師上下班交通費，9人*10月*630元。
			151,200	教師兼行政上下班交通費，10人*12月*1260元。
			75,600	教師上下班交通費，6人*10月*1260元。
593,960	981,205	其他福利費	947,860	
			240,000	休假旅遊補助費。
			16,000	休假旅遊補助費。

# 臺北市地方教育發展基金－臺北市濱江實驗國民中學

## 基金用途－國民教育計畫明細表

中華民國111年度

單位：新臺幣元

前年度 決算數	上年度 預算數	科 目	本 年 度 預 算 數	說 明
			125,420	結婚補助費，2人*2月*31,355元。
			365,000	喪葬補助費，2人*5月*36,500元。
			201,440	子女教育補助費。
3,920,171	5,359,000	服務費用	5,751,000	
1,854,750	2,651,439	水電費	1,819,491	較上年度預算數2,651,439元，減少831,948元。
			50,000	游泳池電費(游泳池水電清潔維護費)。
1,711,035	1,950,000	工作場所電費	1,676,000	班級電費。
			50,000	暑期泳訓班電費(收支對列)。
			50,000	場地開放電費(收支對列)。
107,166	157,239	工作場所水費	106,942	
			2,800	游泳池水費(游泳池水電清潔維護費)。
			17,966	暑期泳訓班水費(收支對列)。
			86,176	水費。
36,549	544,200	氣體費	36,549	
			17,949	溫水游泳池燃料費。
			18,600	游泳池燃料費(游泳池水電清潔維護費)。
	5,200	郵電費	2,600	較上年度預算數5,200元，減少2,600元。
	5,200	郵費	2,600	通知及處理公務用郵資等，2學期*1,300元(普通班級業務費)。
180,380	40,100	旅運費	40,100	較上年度預算數40,100元，無增減。
33,380	38,550	國內旅費	38,550	
			27,900	校外教學隨隊人員出差旅費，6人*3天*1,550元。
			4,650	教職員工因公出差旅費。
			6,000	教職員工因公外出洽辦公務等所需短程車資(普通班級業務費)。
	1,550	貨物運費	1,550	參加各種校外活動露營、展覽、慶典等所需搬運費。
147,000		裝卸費		
8,500	14,225	印刷裝訂與廣告費	13,225	較上年度預算數14,225元，減少1,000元。
8,500	14,225	印刷及裝訂費	13,225	
			3,225	一般教學用表冊等資料印刷費(普通班級業務費)。

# 臺北市地方教育發展基金－臺北市濱江實驗國民中學

## 基金用途－國民教育計畫明細表

中華民國111年度

單位：新臺幣元

前年度決算數	上年度預算數	科 目	本 年 度 預 算 數	說 明
			1,000	資源班印製資料及研究報告印刷費等，2學期*500元(特教班教學材料費)。
			5,000	輔導活動印製各項刊物，2學期*2,500元。
			4,000	教師專業成長研習資料印刷等，2學期*2,000元。
820,496	1,016,100	修理保養及保固費	2,218,000	較上年度預算數1,016,100元，增加1,201,900元。
494,582	484,000	一般房屋修護費	1,624,200	
			808,200	校舍、教室、辦公室、體育館及房屋建築等空間調整、搬移、整修、動線設計等維護費(收支對列)。
			150,000	停車場管理場地維護費(收支對列)(新增)。
			66,000	校舍、教室、辦公室及房屋建築等維護費，11班*1年*6,000元。
			600,000	場地開放校舍及教室等維護費(收支對列)。
274,966	468,200	機械及設備修護費	527,800	
			357,000	場地開放設備修護費(收支對列)。
			12,000	暑期泳訓班場地維護費(收支對列)。
			143,000	機械設備維護費，11班*1年*13,000元。
			15,800	電腦設備維護費(電腦專案計畫)。
50,948	63,900	雜項設備修護費	66,000	校舍水電、教具、黑板、課桌椅及什項設備等維護費，11班*1年*6,000元。
	8,400	保險費	8,400	較上年度預算數8,400元，無增減。
	8,400	其他保險費	8,400	暑期泳訓班保險費，300人*28元(收支對列)。
842,085	1,124,836	一般服務費	1,145,484	較上年度預算數1,124,836元，增加20,648元。
16,645	2,340	佣金、匯費、經理費及手續費	2,172	委託超商代收學雜費手續費，181人*2學期*6元。
765,440	1,060,496	外包費	1,067,312	
			847,760	游泳池救生員外包費，2人*10月*42,388元。
			169,552	暑期泳訓班救生員外包費，2人*2月*42,388元。
			50,000	場地開放清潔維護、清運人力等外包費(收支對列)。

# 臺北市地方教育發展基金－臺北市濱江實驗國民中學

## 基金用途－國民教育計畫明細表

中華民國111年度

單位：新臺幣元

前年度 決算數	上年度 預算數	科 目	本 年 度 預 算 數	說 明
60,000	62,000	體育活動費	76,000	
			70,000	文康活動費，本校編列教師35人，每人編列2,000元。
			6,000	文康活動費，本校編列教師3人，每人編列2,000元。
213,960	498,700	專業服務費	503,700	較上年度預算數498,700元，增加5,000元。
134,160	371,500	講課鐘點、稿費、出席審查及查詢費	366,700	
			20,000	辦理綠屋頂平臺種植計畫講座鐘點費，10節*2,000元。
			100,000	暑期游泳訓練班教練指導鐘點費(收支對列)。
			4,000	國中適性入學宣導講座鐘點費，2節*2,000元(教育部補助2,000元)。
			4,500	生涯發展講座鐘點費，3節*1,500元。
			12,000	教師專業成長研習講座鐘點費，6節*2,000元。
			9,000	教師專業成長研習講座鐘點費，6節*1,500元。
			24,000	小田園教育體驗學習講座鐘點費，12節*2,000元。
			56,000	分組活動外聘鐘點費，28節*2,000元。
			7,200	教材編輯費，1班*12月*600元(特教班教材編輯費)。
			2,000	技職教育、免試及十二年國教校園宣導講座鐘點費。
			16,000	輔導活動講座鐘點費，8節*2,000元。
			5,000	輔導活動講座鐘點費，5節*1,000元。
			9,000	輔導活動講座鐘點費，6節*1,500元。
			16,000	活化教學及新文化新精神講座鐘點費，8節*2,000元。
			18,000	活化教學及新文化新精神講座鐘點費，12節*1,500元。
			30,000	國中冬夏令營活動講座鐘點費，15節*2,000元。
			6,000	性別平等教育宣導活動講座鐘點費，3節*2,000元。

# 臺北市地方教育發展基金－臺北市濱江實驗國民中學

## 基金用途－國民教育計畫明細表

中華民國111年度

單位：新臺幣元

前年度 決算數	上年度 預算數	科 目	本 年 度 預 算 數	說 明
				000元。
			20,000	課後社團活動講座鐘點費，20節*1,000元。
			8,000	課後社團活動講座鐘點費，4節*2,000元。
34,800	25,200	委託檢驗(定)試驗認證費	35,000	
			3,600	飲水機水質檢驗費，3臺*1,200元。
			31,400	建物公共安全檢查及申報費、消防檢查檢測費(普通班級業務費)。
9,000	3,000	試務甄選費	3,000	教師甄選試務費用。
36,000		電腦軟體服務費		
	99,000	其他專業服務費	99,000	辦理各項軟、硬體設備維護及諮詢作業服務費，66人次*1,500元(收支對列)。
1,638,546	1,325,000	材料及用品費	867,000	
1,135,942	737,740	使用材料費	298,460	較上年度預算數737,740元，減少439,280元。
				。
1,135,942	737,740	設備零件	298,460	
			31,500	物聯網基礎套件組，15套*2,100元(教務處)(由班級設備費移列)(新增)。
			44,700	物聯網進階套件組，15臺*2,980元(教務處)(由班級設備費移列)(新增)。
			20,700	桌遊，6套*3,450元(教務處)(由班級設備費移列)(新增)。
			5,000	直立式小籃球架，2組*2,500元(教務處)(由班級設備費移列)(新增)。
			5,000	羽毛球發球機，2組*2,500元(教務處)(由班級設備費移列)(新增)。
			10,000	泡泡足球，4個*2,500元(教務處)(由班級設備費移列)(新增)。
			7,200	卡式爐，6臺*1,200元(學務處)(由班級設備費移列)(新增)。
			8,000	麥克風架，4支*2,000元(學務處)(由班級設備費移列)(新增)。
			60,000	LED帕燈，10盞*6,000元(學務處)(由班級設備費移列)(新增)。
			10,000	燈架，2支*5,000元(學務處)(由班級設備費移列)(新增)。
			9,000	公文櫃，2個*4,500元(輔導室)(由班級設備



# 臺北市地方教育發展基金－臺北市濱江實驗國民中學

## 基金用途－國民教育計畫明細表

中華民國111年度

單位：新臺幣元

前年度決算數	上年度預算數	科 目	本 年 度 預 算 數	說 明
				費移列)(新增)。
			9,000	公文櫃，2個*4,500元(由特教班設備費移列)(新增)。
			4,000	防駝背傾斜桌板，2個*2,000元(由特教班設備費移列)(新增)。
			3,000	手提式多功能摺疊桌，3個*1,000元(由特教班設備費移列)(新增)。
			800	轉盤遊戲組1組(教務處)(由班級設備費移列)(新增)。
			1,260	桌遊1套(輔導室)(由班級設備費移列)(新增)。
			69,300	電腦設備維護及管理費，11班*6,300元。
502,604	587,260	用品消耗	568,540	較上年度預算數587,260元，減少18,720元。
13,381	31,050	辦公(事務)用品	31,050	
			1,000	資源班用碳粉匣、DV帶、光碟片等(特教班業務費)。
			1,550	教師甄選用文具紙張。
			13,500	性別平等教育宣導活動文具用品，2學期*6,750元。
			10,000	國中冬夏令營活動文具用品，2學期*5,000元。
			5,000	輔導活動用文具用品、紙張、光碟片等。
7,584	76,000	報章雜誌	66,160	
			62,160	圖書報章雜誌等(由班級設備費移列)。
			4,000	資源班用參考書籍、光碟等(特教班教學材料費)。
38,678	15,000	醫療用品(非醫療院所使用)	15,000	健康中心藥品。
442,961	465,210	其他用品消耗	456,330	
			13,200	班級用消毒藥水、衛生清潔用品、衛生紙及教室佈置等，11班*1年*1,200元(普通班級業務費)。
			13,200	專用垃圾袋，11班*1年*1,200元(普通班級業務費)。
			6,500	童軍教育活動經費。
			152,020	普通班級教學材料費，11班*1年*13,820

# 臺北市地方教育發展基金－臺北市濱江實驗國民中學

## 基金用途－國民教育計畫明細表

中華民國111年度

單位：新臺幣元

前年度決算數	上年度預算數	科 目	本 年 度 預 算 數	說 明
				元。
			3,200	教職員工因執行勤務、召開會議或辦理活動逾時誤餐餐盒費用，32人次*100元(普通班級業務費)。
			4,290	資源班用垃圾袋、消毒清潔用品等(特教班業務費)。
			8,820	資源班教學材料費(特教班教學材料費)。
			800	資源班教師會議逾時誤餐餐盒費用，8人次*100元(特教班業務費)。
			5,500	性別平等教育宣導活動茶水等雜支，2學期*2,750元。
			48,000	辦理綠屋頂平臺種植計畫用培養土、有機肥料、種苗等學習教材費。
			7,000	辦理綠屋頂平臺種植計畫用文具、紙張用品等。
			10,000	暑期游泳訓練班教學器材費(收支對列)。
			4,600	暑期游泳訓練班消毒劑，20班*230元(招生300人/15人=20班)(收支對列)。
			5,000	暑期游泳訓練班雜支(收支對列)。
			3,000	暑期游泳訓練班教學環境佈置費(收支對列)。
			1,100	生涯發展活動用文具雜支等。
			7,400	生涯發展活動用材料費。
			5,600	教師甄選工作會議逾時誤餐餐盒費用，56人次*100元。
			5,000	教師專業成長研習茶水等雜支，2學期*2,500元。
			31,000	小田園教育體驗學習用有機肥料、培養土、種苗等材料費。
			7,800	游泳池消毒劑及耗材等，2學期*3,900元(游泳池水電清潔維護費)。
			47,300	運動會場地佈置材料費及雜支等。
			5,000	輔導活動場地佈置、茶水等費用。
			5,000	輔導活動適性評量測驗等費用。
			54,000	活化教學及新文化新精神用材料、文具用品及教學用品等。

# 臺北市地方教育發展基金－臺北市濱江實驗國民中學

## 基金用途－國民教育計畫明細表

中華民國111年度

單位：新臺幣元

前年度 決算數	上年度 預算數	科 目	本 年 度 預 算 數	說 明
			2,000	課後社團活動用品、場地佈置等雜支，2學期*1,000元。
17,000		租金、償債、利息及相關手續費		
		交通及運輸設備租金		
17,000		車租		
	43,000	稅捐及規費(強制費)	43,000	
	43,000	房屋稅	43,000	較上年度預算數43,000元，無增減。
	43,000	一般房屋稅	43,000	場地開放房屋稅(收支對列)。
186,727	281,000	會費、捐助、補助、分攤、照護、救濟與交流活動費	316,000	
22,600	28,000	捐助、補助與獎助	32,000	較上年度預算數28,000元，增加4,000元。
18,000	28,000	獎助學員生給與	32,000	
			10,000	教育關懷獎每校推薦1名學生獎助金。
			22,000	優秀學生獎學金，11班*2學期*1,000元。
4,600		其他捐助、補助與獎助		
164,127	253,000	補貼、獎勵、慰問、照護與救濟	284,000	較上年度預算數253,000元，增加31,000元。
3,600	3,600	獎勵費用	35,400	
			31,800	敬師活動費，53人*600元。
			3,600	依「臺北市公立高級中等以下學校獎勵教師獎金發給要點」發放之獎勵，1人*3,600元(普通班級業務費)。
160,527	249,400	其他補貼、獎勵、慰問、照護與救濟	248,600	
			121,000	清寒學生餐費補助，11人*200日*55元。
			2,400	弱勢學生冷氣使用費補助費用，3人*800元。
			7,800	弱勢學生教科書補助費用，6人*1,300元。
			920	配合預算編列至千元，增列進位數920元。
			116,480	補助學校午餐使用有機蔬菜或有機米計畫，182人*40週*16元。
34,527	70,000	其他	72,000	
34,527	70,000	其他支出	72,000	較上年度預算數70,000元，增加2,000元。
34,527	70,000	其他	72,000	

# 臺北市地方教育發展基金－臺北市濱江實驗國民中學

## 基金用途－國民教育計畫明細表

中華民國111年度

單位：新臺幣元

前年度 決算數	上年度 預算數	科 目	本 年 度 預 算 數	說 明
			5,000	退休人員紀念品，1人*5,000元(由教育局移列)。
			16,600	班級自治費，166人*2學期*50元。
			50,400	執行學生路隊安全等導護費，2人*40週*10次*63元。

# 臺北市地方教育發展基金－臺北市濱江實驗國民中學

## 基金用途－一般行政管理計畫明細表

中華民國111年度

單位：新臺幣元

前年度 決算數	上年度 預算數	科 目	本 年 度 預 算 數	說 明
14,577,377	14,732,000	合計	16,690,000	
12,262,799	12,192,000	用人費用	14,083,000	
8,208,264	8,063,040	正式員額薪資	9,246,720	較上年度預算數8,063,040元，增加1,183,680元。
7,795,764	7,679,040	職員薪金	8,862,720	教職員14人薪金(詳用人費用彙計表)。
412,500	384,000	工員工資	384,000	工員1人工資(詳用人費用彙計表)。
395,809	451,602	超時工作報酬	566,592	較上年度預算數451,602元，增加114,990元。
395,809	451,602	加班費	566,592	
			489,173	不休假出勤加班費。
			26,511	業務加班費(統籌業務費)。
			50,908	校園安全校內同仁例假日人力支援。
1,810,541	1,907,190	獎金	2,114,620	較上年度預算數1,907,190元，增加207,430元。
764,938	908,480	考績獎金	960,120	依考績法規定核發之獎金。
1,045,603	998,710	年終獎金	1,154,500	依規定於年節加發之獎金。
718,533	688,692	退休及卹償金	903,228	較上年度預算數688,692元，增加214,536元。
693,777	657,972	職員退休及離職金	872,508	提撥退撫基金。
24,756	30,720	工員退休及離職金	30,720	提撥勞工退休準備金。
1,129,652	1,081,476	福利費	1,251,840	較上年度預算數1,081,476元，增加170,364元。
800,810	692,916	分擔員工保險費	815,280	分擔公保、勞保、健保費。
118,984	196,560	員工通勤交通費	196,560	教職員工上下班交通費，13人*12月*1260元。
209,858	192,000	其他福利費	240,000	休假旅遊補助費。
2,189,010	2,406,000	服務費用	2,443,000	
36,606	84,000	郵電費	42,000	較上年度預算數84,000元，減少42,000元。
36,606	84,000	電話費	42,000	
			42,000	公務用電話費，12月*3,500元(統籌業務費)。
1,670,140	1,713,368	一般服務費	1,761,168	較上年度預算數1,713,368元，增加47,800元。
1,644,600	1,687,368	外包費	1,731,168	
			1,155,168	校警勞務外包費，2人*12月*48,132元。

# 臺北市地方教育發展基金－臺北市濱江實驗國民中學

## 基金用途－一般行政管理計畫明細表

中華民國111年度

單位：新臺幣元

前年度 決算數	上年度 預算數	科 目	本 年 度 預 算 數	說 明
			456,000	工友1人業務外包費，1人*12月*38,000元。
			120,000	消化超額職工3人(技工、工友)業務外包費。
25,540	26,000	體育活動費	30,000	文康活動費，本校編列職員14人，工員1人，合計15人，每人編列2,000元。
410,264	536,632	專業服務費	567,832	較上年度預算數536,632元，增加31,200元。
410,264	536,632	其他專業服務費	567,832	校園安全機械定點、機動巡邏等保全費用。
72,000	72,000	公共關係費	72,000	較上年度預算數72,000元，無增減。
72,000	72,000	公共關係費	72,000	校長特別費，12月*6,000元。
124,568	133,000	材料及用品費	163,000	
124,568	133,000	用品消耗	163,000	較上年度預算數133,000元，增加30,000元。
124,568	133,000	辦公(事務)用品	163,000	
			311	配合預算編列至千元，增列進位數311元。
			162,689	統籌業務費計算如下：普通班11班、特教班1班，1,290元*15班*12月=232,200元，除依實際需求移列加班費26,511元、電話費42,000元及職業團體會費1,000元外，其餘如列數。
1,000	1,000	會費、捐助、補助、分攤、照護、救濟與交流活動費	1,000	
1,000	1,000	會費	1,000	較上年度預算數1,000元，無增減。
1,000	1,000	職業團體會費	1,000	護理師1人公會會費(統籌業務費)。

# 臺北市地方教育發展基金－臺北市濱江實驗國民中學

## 基金用途－建築及設備計畫明細表

中華民國111年度

單位：新臺幣元

前年度 決算數	上年度 預算數	科 目	本 年 度 預 算 數	說 明
3,065,806	607,000	合計	8,941,000	
3,065,806	607,000	購建固定資產、無形資產及非理財 目的之長期投資	8,941,000	
957,985	571,000	購建固定資產	450,000	
957,985	571,000	一般建築及設備計畫	450,000	
241,703	262,608	班級設備	143,800	
194,823	75,000	購置機械及設備	143,800	
			18,000	新購燈光控制器1臺(學務處)。
			40,000	汰換數位攝影機(4K高畫質， 含腳架)1臺(教務處)。
			16,000	新購翻土機1臺(總務處)。
			69,800	新購繪圖機1臺(教務處)。
22,000	83,608	購置交通及運輸設備		
24,880	104,000	購置雜項設備		
65,682		特殊班設備		
65,682		購置雜項設備		
271,900	308,392	資訊設備	306,200	
271,900	308,392	購置機械及設備	306,200	
			79,000	汰換網路及資訊周邊設備(電 腦專案計畫)。
			172,200	汰換桌上型電腦(含顯示器)，7 部*24,600元(電腦專案計畫)。
			55,000	汰換筆記型電腦，2部*27,500 元(電腦專案計畫)。
378,700		校園設備		
258,700		購置機械及設備		
120,000		購置雜項設備		
	36,000	購置無形資產	36,000	
	36,000	一般建築及設備計畫	36,000	
	36,000	資訊設備	36,000	
	36,000	購置電腦軟體	36,000	
			36,000	電腦教學軟體費(電腦專案計 畫)。
2,107,821		遞延支出	8,455,000	
2,107,821		一般建築及設備計畫	8,455,000	
		文樓外牆整修工程	8,360,000	

# 臺北市地方教育發展基金－臺北市濱江實驗國民中學

## 基金用途－建築及設備計畫明細表

中華民國111年度

單位：新臺幣元

前年度 決算數	上年度 預算數	科 目	本 年 度 預 算 數	說 明
		遞延修繕房屋建築支出	8,360,000	
			7,727,478	一、施工費。
			478,649	二、委託技術服務費(總包價 法)。
			153,873	三、工程管理費(依施工費約 2%提列)。
		體樓電梯改善工程	95,000	
		遞延修繕房屋建築支出	95,000	
			95,000	一、施工費
			95,000	施工費。
2,107,821		校園整修工程		
2,107,821		遞延修繕房屋建築支出		



# 預算參考表

# 臺北市地方教育發展基金－臺北市濱江實驗國民中學

## 預計平衡表

中華民國111年12月31日

單位：新臺幣千元

109年(前年) 12月31日 決算數	科 目	111年12月31日 預計數	110年12月31日 預計數	比較增減(-)
4,664,604	資產合計	4,656,243	4,660,125	-3,882
4,664,604	資產	4,656,243	4,660,125	-3,882
11,541	流動資產	3,180	7,062	-3,882
11,111	現金	2,750	6,632	-3,882
11,111	銀行存款	2,750	6,632	-3,882
430	預付款項	430	430	
430	預付費用	430	430	
2,448	投資、長期應收款項、貸墊款及準備金	2,448	2,448	
2,448	準備金	2,448	2,448	
2,243	退休及離職準備金	2,243	2,243	
206	其他準備金	206	206	
4,650,615	其他資產	4,650,615	4,650,615	
4,650,615	什項資產	4,650,615	4,650,615	
617	暫付及待結轉帳項	617	617	
4,649,998	代管資產	4,649,998	4,649,998	
4,664,604	負債及基金餘額合計	4,656,243	4,660,125	-3,882
4,655,538	負債	4,655,538	4,655,538	
1,962	流動負債	1,962	1,962	
1,517	應付款項	1,517	1,517	
1,235	應付代收款	1,235	1,235	
283	應付費用	283	283	
445	預收款項	445	445	
445	預收收入	445	445	
4,653,576	其他負債	4,653,576	4,653,576	
4,653,576	什項負債	4,653,576	4,653,576	
1,087	存入保證金	1,087	1,087	
2,243	應付退休及離職金	2,243	2,243	
4,649,998	應付代管資產	4,649,998	4,649,998	
248	暫收及待結轉帳項	248	248	
9,066	基金餘額	705	4,587	-3,882
9,066	基金餘額	705	4,587	-3,882
9,066	基金餘額	705	4,587	-3,882
9,066	累積餘額	705	4,587	-3,882

註：1.信託代理與保證資產(負債)前年度決算數0元，上年度預計數0元，本年度預計數0元。

2.或有資產(負債)0元。

3.本基金自93年度起，本固定項目分開原則，將屬長期固定帳項，包括固定資產807,799,098元，無形資產104,128元及長期債務0元等，另立帳類管理，未納入本表。

臺北市地方教育發展基金一

各項費用

中華民國

前年度 決算數	上年度 預算數	計畫別		合計	國民教育計畫
		用途別科目			
63,212,313	64,838,000	合計		75,978,000	50,347,000
52,034,958	54,613,000	用人費用		57,381,000	43,298,000
32,373,795	33,131,040	正式員額薪資		34,881,720	25,635,000
31,961,295	32,747,040	職員薪金		34,497,720	25,635,000
412,500	384,000	工員工資		384,000	
1,389,384	1,267,200	聘僱及兼職人員薪資		1,425,600	1,425,600
1,389,384	1,267,200	兼職人員酬金		1,425,600	1,425,600
700,505	863,501	超時工作報酬		969,961	403,369
700,505	863,501	加班費		969,961	403,369
6,036,190	7,129,690	獎金		7,540,120	5,425,500
2,363,442	2,997,480	考績獎金		3,105,120	2,145,000
3,672,748	4,132,210	年終獎金		4,435,000	3,280,500
6,883,786	7,589,352	退休及卹償金		7,713,044	6,809,816
6,859,030	7,558,632	職員退休及離職金		7,682,324	6,809,816
24,756	30,720	工員退休及離職金		30,720	
4,651,298	4,632,217	福利費		4,850,555	3,598,715
3,378,139	2,792,832	分擔員工保險費		2,980,315	2,165,035
56,200	120,600	傷病醫藥費		162,000	162,000
413,141	545,580	員工通勤交通費		520,380	323,820
803,818	1,173,205	其他福利費		1,187,860	947,860
6,109,181	7,765,000	服務費用		8,194,000	5,751,000
1,854,750	2,651,439	水電費		1,819,491	1,819,491
1,711,035	1,950,000	工作場所電費		1,676,000	1,676,000
107,166	157,239	工作場所水費		106,942	106,942
36,549	544,200	氣體費		36,549	36,549
36,606	89,200	郵電費		44,600	2,600
	5,200	郵費		2,600	2,600
36,606	84,000	電話費		42,000	
180,380	40,100	旅運費		40,100	40,100
33,380	38,550	國內旅費		38,550	38,550
	1,550	貨物運費		1,550	1,550

# 臺北市濱江實驗國民中學

## 彙計表

111年度

單位：新臺幣元

一般行政管理計畫	建築及設備計畫				
16,690,000	8,941,000				
14,083,000					
9,246,720					
8,862,720					
384,000					
566,592					
566,592					
2,114,620					
960,120					
1,154,500					
903,228					
872,508					
30,720					
1,251,840					
815,280					
196,560					
240,000					
2,443,000					
42,000					
42,000					

臺北市地方教育發展基金一

各項費用

中華民國

前年度 決算數	上年度 預算數	計畫別		合計	國民教育計畫
		用途別科目			
147,000		裝卸費			
8,500	14,225	印刷裝訂與廣告費	13,225	13,225	13,225
8,500	14,225	印刷及裝訂費	13,225	13,225	13,225
820,496	1,016,100	修理保養及保固費	2,218,000	2,218,000	2,218,000
494,582	484,000	一般房屋修護費	1,624,200	1,624,200	1,624,200
274,966	468,200	機械及設備修護費	527,800	527,800	527,800
50,948	63,900	雜項設備修護費	66,000	66,000	66,000
	8,400	保險費	8,400	8,400	8,400
	8,400	其他保險費	8,400	8,400	8,400
2,512,225	2,838,204	一般服務費	2,906,652	1,145,484	1,145,484
16,645	2,340	佣金、匯費、經理費及手續費	2,172	2,172	2,172
2,410,040	2,747,864	外包費	2,798,480	1,067,312	1,067,312
85,540	88,000	體育活動費	106,000	76,000	76,000
624,224	1,035,332	專業服務費	1,071,532	503,700	503,700
134,160	371,500	講課鐘點、稿費、出席審查及查詢費	366,700	366,700	366,700
34,800	25,200	委託檢驗(定)試驗認證費	35,000	35,000	35,000
9,000	3,000	試務甄選費	3,000	3,000	3,000
36,000		電腦軟體服務費			
410,264	635,632	其他專業服務費	666,832	99,000	99,000
72,000	72,000	公共關係費	72,000		
72,000	72,000	公共關係費	72,000		
1,763,114	1,458,000	材料及用品費	1,030,000	867,000	867,000
1,135,942	737,740	使用材料費	298,460	298,460	298,460
1,135,942	737,740	設備零件	298,460	298,460	298,460
627,172	720,260	用品消耗	731,540	568,540	568,540
137,949	164,050	辦公(事務)用品	194,050	31,050	31,050
7,584	76,000	報章雜誌	66,160	66,160	66,160
38,678	15,000	醫療用品(非醫療院所使用)	15,000	15,000	15,000
442,961	465,210	其他用品消耗	456,330	456,330	456,330
17,000		租金、償債、利息及相關手續費			
17,000		交通及運輸設備租金			

# 臺北市濱江實驗國民中學

## 彙計表

111年度

單位：新臺幣元

一般行政管理計畫	建築及設備計畫				
1,761,168					
1,731,168					
30,000					
567,832					
567,832					
72,000					
72,000					
163,000					
163,000					
163,000					

臺北市地方教育發展基金一

各項費用

中華民國

前年度 決算數	上年度 預算數	計畫別		合計	國民教育計畫
		用途別科目			
17,000		車租			
3,065,806	607,000	購建固定資產、無形資產及非理財目的 之長期投資		8,941,000	
957,985	571,000	購建固定資產		450,000	
725,423	383,392	購置機械及設備		450,000	
22,000	83,608	購置交通及運輸設備			
210,562	104,000	購置雜項設備			
	36,000	購置無形資產		36,000	
	36,000	購置電腦軟體		36,000	
2,107,821		遞延支出		8,455,000	
2,107,821		遞延修繕房屋建築支出		8,455,000	
	43,000	稅捐及規費(強制費)		43,000	43,000
	43,000	房屋稅		43,000	43,000
	43,000	一般房屋稅		43,000	43,000
187,727	282,000	會費、捐助、補助、分攤、照護、救濟 與交流活動費		317,000	316,000
1,000	1,000	會費		1,000	
1,000	1,000	職業團體會費		1,000	
22,600	28,000	捐助、補助與獎助		32,000	32,000
18,000	28,000	獎助學員生給與		32,000	32,000
4,600		其他捐助、補助與獎助			
164,127	253,000	補貼、獎勵、慰問、照護與救濟		284,000	284,000
3,600	3,600	獎勵費用		35,400	35,400
160,527	249,400	其他補貼、獎勵、慰問、照護與救 濟		248,600	248,600
34,527	70,000	其他		72,000	72,000
34,527	70,000	其他支出		72,000	72,000
34,527	70,000	其他		72,000	72,000

# 臺北市濱江實驗國民中學

## 彙計表

111年度

單位：新臺幣元

一般行政管理計畫	建築及設備計畫				
	8,941,000				
	450,000				
	450,000				
	36,000				
	36,000				
	8,455,000				
	8,455,000				
1,000					
1,000					
1,000					



臺北市地方教育發展基金－臺北市濱江實驗國民中學

員工人數彙計表

中華民國111年度

單位：人

計 畫 及 項 目	上年度最高可 進用員額數	本年度 增減(-)數	本年度最高可 進用員額數	說 明
合計	44	9	53	
國民教育計畫部分	31	7	38	
職員	31	7	38	
一般行政管理計畫部分	13	2	15	
職員	12	2	14	
工友	1		1	

註：1.本表約僱、聘用係指奉准有案之約聘僱人員。

2.外包費編列救生員2人、工友外包1人、校警外包2人、消化超額工友外包3人、清潔外包費等，計279萬8,480元。

本 頁 空 白

臺北市地方教育發展基金一

用人費用

中華民國

計畫及項目	合計	正式 員額 薪資	聘僱 人員 薪資	超時 工作 報酬	津貼	獎 金		
						年終獎金	考績獎金	其他
合計	57,381,000	34,881,720		969,961		4,435,000	3,105,120	
國民教育計畫	43,298,000	25,635,000		403,369		3,280,500	2,145,000	
職員薪金	25,635,000	25,635,000						
兼職人員 酬金	1,425,600							
加班費	403,369			403,369				
考績獎金	2,145,000						2,145,000	
年終獎金	3,280,500					3,280,500		
職員退休 及離職金	6,809,816							
分擔員工 保險費	2,165,035							
傷病醫藥 費	162,000							
員工通勤 交通費	323,820							
其他福利 費	947,860							
一般行政管理計畫	14,083,000	9,246,720		566,592		1,154,500	960,120	
職員薪金	8,862,720	8,862,720						
工員工資	384,000	384,000						
加班費	566,592			566,592				
考績獎金	960,120						960,120	
年終獎金	1,154,500					1,154,500		
職員退休 及離職金	872,508							
工員退休 及離職金	30,720							

# 臺北市濱江實驗國民中學

## 彙計表

111年度

單位：新臺幣元

退休及卹償金		資遣費	福 利 費					提繳費	兼任 人員 用人 費用
退休金	卹償金		分擔 保險費	傷病 醫藥費	提撥 福利金	員工通勤 交通費	其他		
7,713,044			2,980,315	162,000		520,380	1,187,860	1,425,600	
6,809,816			2,165,035	162,000		323,820	947,860	1,425,600	
								1,425,600	
6,809,816			2,165,035	162,000		323,820	947,860		
903,228			815,280			196,560	240,000		
872,508									
30,720									

臺北市地方教育發展基金一

用人費用

中華民國

計畫及項目	合計	正式 員額 薪資	聘僱 人員 薪資	超時 工作 報酬	津貼	獎 金		
						年終獎金	考績獎金	其他
分擔員工 保險費	815,280							
員工通勤 交通費	196,560							
其他福利 費	240,000							

註：1.本表兼任人員用人費用，係學校教職員兼課或請假代課鐘點費。2.外包費編列救生員2人、工友外包1人、校警外包2人、消化超額工友外包3人、清潔外包費等，計279萬8,480元。

# 臺北市濱江實驗國民中學

## 彙計表

111年度

單位：新臺幣元

退休及卹償金		資遣費	福 利 費				提繳費	兼任人員用人費用
退休金	卹償金		分擔保險費	傷病醫藥費	提撥福利金	員工通勤交通費		
			815,280			196,560	240,000	

# 臺北市地方教育發展基金－臺北市濱江實驗國民中學

## 單位（或計畫）成本分析表

中華民國111年度

單位：新臺幣千元

計畫別	單位	單位成本(元)或 平均利(費)率	數量	預算數	說明
合計				75,978	
國民教育計畫				50,347	
一般行政管理計畫				16,690	
建築及設備計畫				8,941	

# 臺北市地方教育發展基金－臺北市濱江實驗國民中學

## 5年來主要業務計畫分析表

中華民國111年度

單位：新臺幣千元

年度及項目	單位	數量	單位成本(元)或 平均利(費)率	金額	說明
(本)年度預算數					
國民教育計畫				50,347	
(上)年度預算數					
國民教育計畫				49,499	
(前)年度決算數					
國民教育計畫				45,569	
(108)年度決算數					
國民教育計畫				43,337	
(107)年度決算數					
國民教育計畫				46,160	



臺北市地方教育發展基金－臺北市濱江實驗國民中學

資本資產明細表

中華民國111年度

單位：新臺幣千元

項 目	取得成本 (期初餘額)	以前年度 累計折舊/ 長期投資 評 價	本 年 度 變 動				本年度累計折 舊/長期投資 評價變動數	期末餘額	
			增加		減少				主要增減 原因說明
			金額	類型	金額	類型			
合計	831,425	7,917	486		17		16,073	807,903	
土地改良物	10,215	460					921	8,834	
房屋及建築	786,574	6,522					13,044	767,008	
機械及設備	22,592	622	450	增置			1,360	21,060	
交通及運輸 設備	3,781	59					225	3,497	
雜項設備	8,177	254					523	7,400	
電腦軟體	85		36	增置	17	無形資 產攤銷		104	