

中華民國 111 年度 4-0501291

臺北市總預算案

臺北市政府教育局主管

臺北市地方教育發展基金

臺北市立三民國民中學附屬單位預算之分預算

(特別收入基金)

臺北市立三民國民中學編

臺北市地方教育發展基金－臺北市立三民國民中學

目次

中華民國111年度

一、財務摘要	第 1 頁
二、業務計畫及預算概要	第 3 -11 頁
三、預算主要表	
(一) 基金來源、用途及餘絀預計表	第 13 頁
(二) 現金流量預計表	第 14 頁
四、預算明細表	
(一) 基金來源－服務收入明細表	第 15 頁
(二) 基金來源－財產處分收入明細表	第 16 頁
(三) 基金來源－其他財產收入明細表	第 17 頁
(四) 基金來源－公庫撥款收入明細表	第 18 頁
(五) 基金來源－政府其他撥入收入明細表	第 19 頁
(六) 基金來源－受贈收入明細表	第 20 頁
(七) 基金來源－雜項收入明細表	第 21 頁
(八) 基金用途－國民教育計畫明細表	第 22 -31 頁
(九) 基金用途－一般行政管理計畫明細表	第 32 -33 頁
(十) 基金用途－建築及設備計畫明細表	第 34 -35 頁
五、預算參考表	
(一) 預計平衡表	第 37 頁
(二) 各項費用彙計表	第 38 -43 頁
(三) 員工人數彙計表	第 44 頁
(四) 用人費用彙計表	第 46 -49 頁
(五) 單位（或計畫）成本分析表	第 50 頁
(六) 5年來主要業務計畫分析表	第 51 頁

臺北市地方教育發展基金－臺北市立三民國民中學

目次

中華民國111年度

(七) 資本資產明細表	第 52 頁
-------------------	--------

臺北市地方教育發展基金－臺北市立三民國民中學

財務摘要

中華民國111年度

單位：新臺幣千元

項 目	本 年 度	上 年 度	比較增減數	%
經營成績：				
基金來源	137,802	118,568	19,234	16.22
基金用途	140,949	130,918	10,031	7.66
賸餘(短絀)	-3,147	-12,350	9,203	--
餘絀情形：				
基金餘額	2,369	5,516	-3,147	-57.05
現金流量(註)：				
現金及約當現金之淨增(減)	-3,147	-12,350	9,203	--

附註：現金流量係採現金及約當現金基礎，包括現金及自投資日起3個月內到期或清償之債權證券。

本 頁 空 白

業務計畫及預算概要

業務計畫及預算概要

中華民國 111 年度

壹、 基金概況

一、 設立宗旨及願景：

- (一) 本校遵照憲法第 158 條及 160 條規定，教育文化應發展國民之民族精神、自治精神，國民道德與健全體格、科學及生活智能，以培養八大學習領域及十大基本能力。
- (二) 本校自 91 年度起依教育經費編列與管理法第 13 條規定設置「臺北市地方教育發展基金」，以促進教育健全發展，提昇教育經費運用績效。
- (三) 本校以「培育卓越人才」為教育使命，以「全球視野 成功領航」為願景，以此建構一所精緻優質、創新卓越的國中，學生受業茁壯於成功校園，而能才德兼備為「學術人才」「國際人才」「領導人才」，成功啟航揚帆國際。

二、 施政重點：

- (一) 開啟多元智慧：尊重每個學生獨特的個性，以多元智慧的觀點協助他找到生命的亮點，肯定天生我才必有用，能知於學，樂於學。
- (二) 培養生活能力：培養學生帶得走的公民關鍵能力，強化自我管理、閱讀理解、理性批判、問題解決、奉獻服務、溝通表達等核心素養。
- (三) 蘊育人文情懷：在溫馨開放的校園文化中，孕育人文情懷，學會尊重、包容；建構生命的價值、完成人性的開展。
- (四) 建置溫馨民主的校園文化：
 1. 以參與式管理、落實行政、教師會、家長會三者的良性互動。
 2. 以學生第一，教學優先的觀念提昇行政服務效率。
 3. 放下威權心態，開啟校園民主之風氣。
- (五) 推動適性教學：
 1. 落實校本課程理念，採多元化、活潑化的教學及評量。
 2. 運用校內、外資源，加強多元學習能力。
 3. 關懷相對弱勢學生之教學及輔導。
 4. 推動行動學習，充實學生運用資訊之知能，並提昇教師運用學習載具教學之能力。

業務計畫及預算概要

中華民國 111 年度

(六) 辦理發展性的訓輔活動：

1. 辦理各項活動、競賽及展演。
2. 推動校內外學習服務。
3. 發展績優社團及校隊，如管樂、游泳等。
4. 加強新興領域教育的辦理，並融入各科教學以收成效。

三、組織概況：

本校設置校長 1 人，綜理全校校務，下設教務處、學生事務處、總務處、輔導室、會計室及人事室等單位。

內部分層業務如下：

(一) 教務處：秉承校長之命，辦理全校教務事項。

1. 教學組：掌理課程編排、課業考查、教學研究及教學指導等事項。
2. 註冊組：掌理註冊、編班、轉學、休學及成績考查等有關學籍事項。
3. 設備資訊組：掌理教學設備計畫之擬定、電腦設備及區域網路之管理、保管等事項。
4. 課務組：辦理國際教育課程與教學及教科書之評選作業與發放等事項。

(二) 學生事務處：秉承校長之命，辦理全校學生事務事項。

1. 訓育組：掌理訓育計畫之擬定及辦理各類訓育等活動。
2. 體育組：加強學生體能訓練，重視團隊合作精神與良好運動風度之養成。
3. 衛生組：重視校園環境之整理與美化，配合宣導實施防災意識、環保教育與人口教育。
4. 生教組：掌理學生日常生活常規，辦理交通導護各項事項。

(三) 總務處：秉承校長之命，辦理全校總務事項。

1. 事務組：辦理校舍場地佈置及環境美化，監督校舍建築及整修，財物購買保管及分配等事項。
2. 出納組：辦理現金、票據、契約之保管等收支移轉等事項。
3. 文書組：掌理文件收發登錄、撰擬繕校、典守學校印信、檔案保管、整理各項會議紀錄及校史等事項。

臺北市地方教育發展基金－臺北市立三民國民中學

業務計畫及預算概要

中華民國 111 年度

(四) 輔導室：秉承校長之命，辦理全校學生學習輔導、生活輔導、生涯輔導等事項。

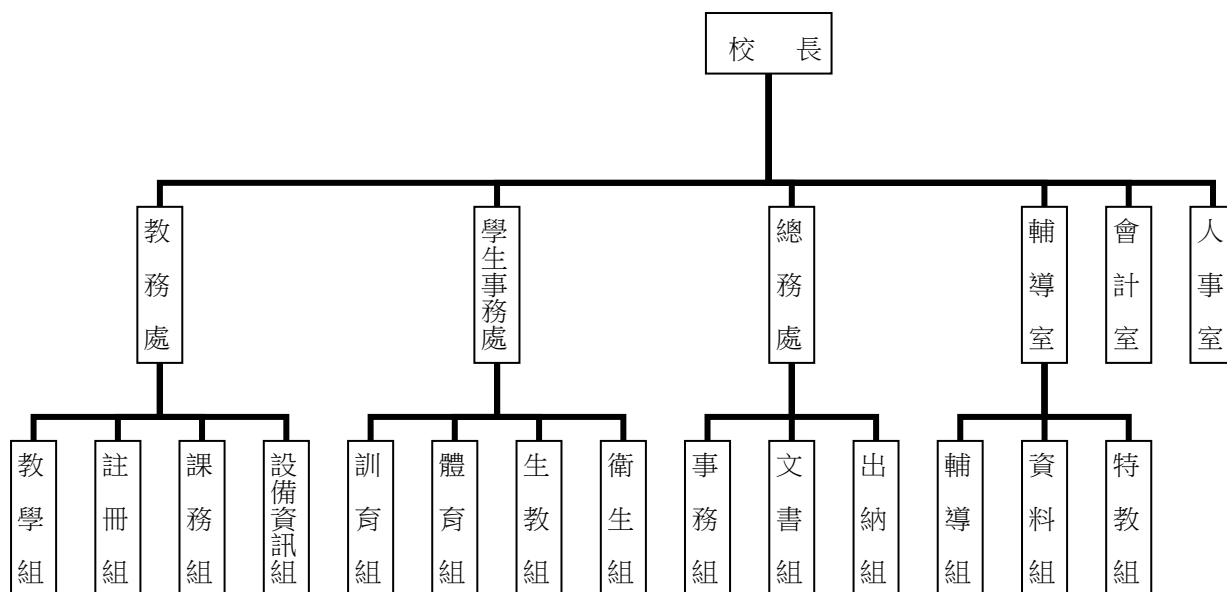
1. 輔導組：掌理學生個案建立、學習輔導、生活輔導、生涯輔導及兩性教育、親職教育等事項。

2. 資料組：辦理輔導資料搜集建檔、組訓愛心家長、實施測驗、社區人力整合、出版親職刊物等事項。

3. 特教組：擬訂特殊教育計畫章則、親師輔導諮詢、特教班甄選鑑別、實施各項診斷測驗、特教學生追蹤輔導等事項。

(五) 會計室：秉承上級主計機關之監督與指導，並受校長之指揮，依法辦理歲計、會計、統計等事項。

(六) 人事室：秉承上級人事機關之監督與指導，並受校長之指揮，依法辦理人事管理查核等事項。



四、基金歸類及屬性：

本校地方教育發展基金依據教育經費編列與管理法第 13 條規定設置，本基金為預算法第 4 條第 1 項第 2 款第 5 目所定之特別收入基金，以本府教育局為管理機關。

臺北市地方教育發展基金－臺北市立三民國民中學

業務計畫及預算概要

中華民國 111 年度

貳、業務計畫

一、基金來源：

單位：新臺幣千元

業務計畫	本年度預算數	實施內容
勞務收入	146	本年度預計辦理 2 學期教師甄選報名費及暑期游泳訓練班學生報名費等收入。
財產收入	2,685	本年度預計辦理財產報廢變賣之殘值收入、教職員工停車收入、校園場地開放收入等。
政府撥入收入	134,790	本年度預計由公庫撥入數。
其他收入	181	本年度預計收取廠商違約逾期罰款及數位學生證補卡等雜項收入。

二、基金用途：

單位：新臺幣千元

業務計畫	本年度預算數	實施內容
國民教育計畫	112,101	本年度預計辦理教學事項為： 1. 各項教學、學生事務、圖書及輔導等業務。 2. 新購教具、圖書等各科教學設備，充實各科教材及用具。 3. 革新教學方法，提高教學效能。 4. 教師甄選業務、指定活動等項目。
一般行政管理計畫	20,047	本年度預計辦理事項為： 1. 綜理學校總務、人事、會計等業務。配合校務推動行政處室支援工作，進而增進校務運作。
建築及設備計畫	8,801	本年度預計辦理事項為： 1. 購置教學所需教學設備等及改善教學環境。 2. 辦理球場跑道及周邊修建工程。 3. 辦理運動場域照明汰換工程。

臺北市地方教育發展基金－臺北市立三民國民中學

業務計畫及預算概要

中華民國 111 年度

參、預算概要

一、基金來源及用途之預計：

(一) 本年度基金來源：

服務收入 14 萬 6 千元、財產處分收入 7 千元、其他財產收入 267 萬元 8 千元、公庫撥款收入 1 億 3,408 萬 1 千元、政府其他撥入收入 70 萬 9 千元、受贈收入 3 千元、雜項收入 17 萬 8 千元，本年度基金來源 1 億 3,780 萬 2 千元，較上年度預算數 1 億 1,856 萬 8 千元，增加 1,923 萬 4 千元，約 16.22%，主要係公庫撥款收入增編所致。

(二) 本年度基金用途：

國民教育計畫 1 億 1,210 萬 1 千元，一般行政管理計畫 2,004 萬 7 千元，建築及設備計畫 880 萬 1 千元，本年度基金用途 1 億 4,094 萬 9 千元，較上年度預算數 1 億 3,091 萬 8 千元，增加 1,003 萬 1 千元，約 7.66%，主要係建築及設備計畫增編所致。

二、基金餘絀之預計：

本年度基金來源及用途相抵後，差短 314 萬 7 千元，較上年度預算數差短 1,235 萬元，減少 920 萬 3 千元，將移用以前基金餘額支應。

三、現金流量之預計：

本年度業務活動淨現金流出 314 萬 7 千元。

四、補辦預算事項：詳補辦預算明細表

(一) 固定資產之建設改良擴充 226 萬 6 千元

- 1.109 年度教育部補助國中小科技輔助自主學習推動計畫 41 萬 5 千元。
- 2.109 年度教育部補助三民亦禮非營利幼兒園增班工程消防設備 1 萬 6 千元。
- 3.110 年度教育部補助無償提供場地設施辦理非營利幼兒園經費 28 萬 1 千元。
- 4.110 年度教育部補助公立國民中學視聽教室優化計畫 80 萬 2 千元。
- 5.110 年度教育局學校設施改善準備，補助校園設備改善計畫，內屬設備部分移列固定資產 75 萬 2 千元。

臺北市地方教育發展基金－臺北市立三民國民中學

業務計畫及預算概要

中華民國 111 年度

肆、以前年度計畫實施成果概述：

一、前（109）年度計畫實施成果概述：

業務計畫	實施概況	實施成果
勞務收入	本年度預計辦理收取 2 學期教師甄選報名費及暑期游泳訓練班學生報名費等收入。	本年度已收取暑期泳訓班學生費計 12 萬 8 千元、收取教師甄選報名費 6 千元等。
財產收入	本年度預計辦理財產報廢變賣之殘值收入、教職員工停車收入、校園場地開放收入等。	本年度已辦理收取教職員工停車收入 11 萬 5 千元、校園場地開放收入 220 萬 4 千元等。
政府撥入收入	本年度預計由公庫撥入數。	本年度已收取公庫撥入數 1 億 3,281 萬 6 千元及教育部之補助計畫 306 萬 8 千元。
其他收入	本年度預計收取數位學生證補卡及廠商履約逾期罰款等收入。	本年度已收回 108 年度溢發交通費及數位學生證補卡等雜項收入 20 萬 2 千元。
國民教育計畫	本年度預計辦理教學事項為： <ol style="list-style-type: none"> 1. 辦理各項教學、學生事務、圖書及輔導等業務。 2. 新購教具、圖書等各科教學設備，充實各科教材及用具。 3. 革新教學方法，提高教學效能。 4. 辦理教師甄選、指定活動等項目。 	本年度已辦理教學事項為： <ol style="list-style-type: none"> 1. 辦理各項教學、學生事務、圖書及輔導等業務。 2. 新購教具、圖書等各科教學設備，充實各科教材及用具。 3. 革新教學方法，提高教學效能。 4. 辦理教師甄選、指定活動等項目。 本年度預計辦理事項均已如期完成。
一般行政管理計畫	本年度預計辦理事項為： <ol style="list-style-type: none"> 1. 綜理學校總務、人事、會計等業務。 2. 配合校務推動行政處室支援工作，進而增進校務運作。 	綜理學校總務、人事、會計等業務，並配合校務推動行政處室支援工作，進而增進校務運作，達成預期目標。

臺北市地方教育發展基金－臺北市立三民國民中學

業務計畫及預算概要

中華民國 111 年度

建築及設備計畫	本年度預計辦理事項為： 1. 購置各學科教學課程需教學設備。 2. 辦理通訊系統更新工程。 3. 辦理校門口鐵捲門及地坪更新工程。	1. 購置各學科教學課程需教學設備。 2. 辦理通訊系統更新工程。 3. 辦理校門口鐵捲門及地坪更新工程。 4. 本年度預計辦理事項均已如期完成。
---------	--	--

二、上年度已過期間（110年1月1日至6月30日止）計畫實施成果概述：

業務計畫	實施概況	實施成果
勞務收入	本年度截至6月30日止預計辦理教師甄選報名費等收入。	本年度截至6月30日止已收取教師甄選報名費0千元，持續辦理中。
財產收入	本年度截至6月30日止財產報廢變賣之殘值收入、教職員工停車收入、校園場地開放收入等。	本年度截至6月30日止已辦理收取教職員工停車收入7萬2千元、校園場地開放收入159萬6千元等。
政府撥入收入	本年度截至6月30日止預計公庫撥入數。	本年度截至6月30日止已收取公庫撥入數5,763萬3千元及教育部之補助計畫274萬4千元。
其他收入	本年度截至6月30日止數位學生證補卡及廠商履約逾期罰款等收入。	本年度截至6月30日止已收取受贈收入3千元、數位學生證補卡及廠商違約逾期罰款等收入3千元。
國民教育計畫	本年度截至6月30日止預計辦理教學事項為： 1. 辦理各項教學、學生事務、圖書及輔導等業務。 2. 新購教具、圖書等各科教學設備，充實各科教材及用具。 3. 革新教學方法，提高教學效能。 4. 辦理教師甄選、指定活動等項目。	本年度截至6月30日止已辦理教學事項為： 1. 辦理各項教學、學生事務、圖書及輔導等業務。 2. 新購教具、圖書等各科教學設備，充實各科教材及用具。 3. 革新教學方法，因應新冠病毒疫情，辦理線上教學課程備用，提高教學效能。 4. 辦理教師甄選、指定活動等項目。

臺北市地方教育發展基金－臺北市立三民國民中學

業務計畫及預算概要

中華民國 111 年度

一般行政管理計畫	本年度截至 6 月 30 日止預計辦理事項為： 1. 綜理學校總務、人事、會計等業務。 2. 配合校務推動行政處室支援工作，進而增進校務運作。	持續辦理學校總務、人事、會計等業務，並配合校務推動行政處室支援工作，進而增進校務運作，以達成預期目標。
建築及設備計畫	本年度截至 6 月 30 日止預計辦理事項為： 1. 購置各學科教學課程需教學設備招標作業。 2. 辦理活動中心電梯改善工程招標作業。 3. 辦理操場中間球場整修工程之建築師及工程招標作業。	1. 購置各學科教學課程需教學設備招標作業。 2. 辦理活動中心電梯改善工程招標作業。 3. 辦理操場中間球場整修工程之建築師及工程招標作業。

臺北市地方教育發展基金－臺北市立三民國民中學

補辦預算明細表

中華民國111年度

單位：新臺幣元

項 目	金額	辦理年度	說 明
合計	2,266,000		
固定資產之建設改良擴充	2,266,000		
購置機械及設備	415,000	109	
行動戴具	324,000		教育部補助109年國中小科技輔助自主學習推動計畫。
移動式行動學習車	55,000		教育部補助109年國中小科技輔助自主學習推動計畫。
無線基地台	36,000		教育部補助109年國中小科技輔助自主學習推動計畫。
購置交通及運輸設備	16,000	109	
廣播主機(200W5L自動語音含廣播遮斷警鈴)	16,000		教育部補助109學年度三民亦禮非營利幼兒園增班工程之消防設備經費。
購置機械及設備	568,000	110	
投影機(5000流明, 含安裝)	42,000		教育部補助109學年度無償提供場地設施及設備辦理非營利幼兒園經費。
LED顯示幕, P6全彩(含安裝、電力整合及清運)	171,000		教育局學校設施改善準備, 補助校園設備改善計畫, 內屬設備部分移列固定資產。
隔音吸音板	98,000		教育局學校設施改善準備, 補助校園設備改善計畫, 內屬設備部分移列固定資產。
廣告機(65吋直立式)	93,000		教育局學校設施改善準備, 補助校園設備改善計畫, 內屬設備部分移列固定資產。
追蹤攝影機(15倍, 含安裝)	85,000		教育部補助公立國民中學視聽教室優化計畫經費。
追蹤攝影機(12倍, 含安裝)	79,000		教育部補助公立國民中學視聽教室優化計畫經費。
購置雜項設備	1,267,000	110	
影印機(黑白多功能複合機)	149,000		教育部補助109學年度無償提供場地設施及設備辦理非營利幼兒園經費。
冷氣機(10.0KW, 能源效率1級)	90,000		教育部補助109學年度無償提供場地設施及設備辦理非營利幼兒園經費。
一對一分離式冷氣機10KW(一級節能標章)	90,000		教育局學校設施改善準備, 補助校園設備改善計畫, 內屬設備部分移列固定資產。
電子防潮箱(365公升)	57,000		教育局學校設施改善準備, 補助校園設備改善計畫, 內屬設備部分移列固定資產。
冰溫熱三用飲水機	243,000		教育局學校設施改善準備, 補助校園設備改善計畫, 內屬設備部分移列固定資產。
電動遮光防焰窗簾(含安裝)	107,000		教育部補助公立國民中學視聽教室優化計畫經費。
電動布幕(240吋, 含安裝)	65,000		教育部補助公立國民中學視聽教室優化計畫經費。
視訊系統	196,000		教育部補助公立國民中學視聽教室優化計畫經費。
單槍投影機(XGA, 8000流明搭配短焦鏡頭, 含安裝)	270,000		教育部補助公立國民中學視聽教室優化計畫經費。

備註：各基金依預算法第88條規定補辦預算，應確係不及編入年度預算，且因經營環境發生重大變遷或正常業務(含執行中央補助款項目)之確實需要，並經主管機關核轉本府核准先行辦理者；不具急迫性之事項，仍應儘可能納入預算辦理。

本 頁 空 白

預算主要表

臺北市地方教育發展基金－臺北市立三民國民中學

基金來源、用途及餘絀預計表

中華民國111年度

單位：新臺幣千元

前年度決算數	項 目	本年度預算數	上年度預算數	比較增減（－）
138,539	基金來源	137,802	118,568	19,234
134	勞務收入	146	146	
134	服務收入	146	146	
2,319	財產收入	2,685	2,685	
	財產處分收入	7	7	
2,319	其他財產收入	2,678	2,678	
135,884	政府撥入收入	134,790	115,621	19,169
132,816	公庫撥款收入	134,081	114,912	19,169
3,068	政府其他撥入收入	709	709	
202	其他收入	181	116	65
3	受贈收入	3	3	
199	雜項收入	178	113	65
136,999	基金用途	140,949	130,918	10,031
112,463	國民教育計畫	112,101	106,199	5,902
17,365	一般行政管理計畫	20,047	18,286	1,761
7,172	建築及設備計畫	8,801	6,433	2,368
1,540	本期賸餘(短絀)	-3,147	-12,350	9,203
16,326	期初基金餘額	5,516	13,269	-7,753
17,866	期末基金餘額	2,369	919	1,450

註：前年度決算數細數之和與總數或略有出入，係四捨五入關係，以下各表同。

臺北市地方教育發展基金－臺北市立三民國民中學

現金流量預計表

中華民國111年度

單位：新臺幣千元

項 目	本 預	年 算	度 數	說 明
業務活動之現金流量				
本期賸餘(短絀)			-3,147	
業務活動之淨現金流入(流出)			-3,147	
其他活動之現金流量				
其他活動之淨現金流入(流出)				
現金及約當現金之淨增(淨減)			-3,147	
期初現金及約當現金			10,040	
期末現金及約當現金			6,893	

註：本表係採現金及約當現金基礎，包括現金及自投資日起3個月內到期或清償之債權證券。

預算明細表

臺北市地方教育發展基金－臺北市立三民國民中學

基金來源－服務收入明細表

中華民國111年度

單位：新臺幣元

科 目	單位	本 年 度 預 算 數			說 明
		數量 業務量	利(費)率	金 額	
合計				146,000	
服務收入				146,000	較上年度預算數146,000元，無增減。
	人	200	700	140,000	暑期游泳訓練班學生費收入(收支對列)。
	人	20	300	6,000	教師甄選報名費收入。

臺北市地方教育發展基金－臺北市立三民國民中學

基金來源－財產處分收入明細表

中華民國111年度

單位：新臺幣元

科 目	單位	本 年 度 預 算 數			說 明
		數量 業務量	利(費)率	金 額	
合計				7,000	
財產處分收入	年	1	7,000	7,000 7,000	較上年度預算數7,000元，無增減。 財產報廢變賣收入。

臺北市地方教育發展基金－臺北市立三民國民中學

基金來源－其他財產收入明細表

中華民國111年度

單位：新臺幣元

科 目	單位	本 年 度 預 算 數			說 明
		數量 業務量	利(費)率	金 額	
合計				2,678,000	
其他財產收入				2,678,000	較上年度預算數2,678,000元，無增減。 教職員工停車收入。 活動中心、網球場等場地出借費收入(收支對列)。
	年	1	80,000	80,000	
	月	12	216,500	2,598,000	

臺北市地方教育發展基金－臺北市立三民國民中學

基金來源－公庫撥款收入明細表

中華民國111年度

單位：新臺幣元

科 目	單位	本 年 度 預 算 數			說 明
		數量 業務量	利(費)率	金 額	
合計				134,081,000	
公庫撥款收入	年	1	134,081,000	134,081,000	較上年度預算數114,912,000元，增加19,169,000元。 市府補助款。

臺北市地方教育發展基金－臺北市立三民國民中學

基金來源－政府其他撥入收入明細表

中華民國111年度

單位：新臺幣元

科 目	單位	本 年 度 預 算 數			說 明
		數量 業務量	利(費)率	金 額	
合計				709,000	
政府其他撥入收入	年	1	709,000	709,000	較上年度預算數709,000元，無增減。 交通部民用航空局台北國際航空站補助噪音防制設施電費維護費補助經費(收支對列)。

臺北市地方教育發展基金－臺北市立三民國民中學

基金來源－受贈收入明細表

中華民國111年度

單位：新臺幣元

科 目	單位	本 年 度 預 算 數			說 明
		數量 業務量	利(費)率	金 額	
合計 受贈收入	年	1	3,000	3,000 3,000 3,000	較上年度預算數3,000元，無增減。 其他準備金-獎助學金利息收入(收支對列)。

臺北市地方教育發展基金－臺北市立三民國民中學

基金來源－雜項收入明細表

中華民國111年度

單位：新臺幣元

科 目	單位	本 年 度 預 算 數			說 明
		數量 業務量	利(費)率	金 額	
合計				178,000	
雜項收入	年	1	178,000	178,000	較上年度預算數113,000元，增加65,000元。 工程逾期違約罰款及其他雜項收入。

臺北市地方教育發展基金－臺北市立三民國民中學

基金用途－國民教育計畫明細表

中華民國111年度

單位：新臺幣元

前年度 決算數	上年度 預算數	科 目	本 年 度 預 算 數	說 明
112,462,820	106,199,000	合 計	112,101,000	
101,216,453	92,559,000	用人費用	99,757,000	
49,504,532	40,656,000	正式員額薪資	48,336,000	較上年度預算數40,656,000元，增加7,680,000元。
49,504,532	40,656,000	職員薪金	48,336,000	
			5,532,000	教師6人薪金（詳用人費用彙計表）。
			42,804,000	教師49人薪金（詳用人費用彙計表）(含教育部補助導師費216,000元及專任輔導教師1,280,000元)。
2,648,768	2,059,200	聘僱及兼職人員薪資	2,154,240	較上年度預算數2,059,200元，增加95,040元。
2,648,768	2,059,200	兼職人員酬金	2,154,240	
			135,360	補助調整授課鐘點費之外聘教師勞、健保及勞退費用(教育部補助款)。
			475,200	教師代課鐘點費，本校編制教師總人數55人，按9分之1計，編列6人，每人220節，總節數6人*220節=1,320節，每節360元。
			1,353,600	補助調整教師授課鐘點費，47人*2節*40週*360元(教育部補助款)。
			17,280	補助調整授課鐘點費之外聘教師勞、健保及勞退費用(教育部補助款)。
			172,800	補助調整特教教師授課鐘點費，6人*2節*40週*360元(教育部補助款)。
556,720	477,229	超時工作報酬	606,832	較上年度預算數477,229元，增加129,603元。
556,720	477,229	加班費	606,832	
			43,200	不休假出勤加班費。
			11,100	一般教學教職員各項業務加班費(班級業務費)。
			552,532	不休假出勤加班費。
11,046,321	8,738,200	獎金	10,356,400	較上年度預算數8,738,200元，增加1,618,200元。
4,934,169	3,656,200	考績獎金	4,314,400	
			3,853,400	依考績法規定核發之獎金。
			461,000	依考績法規定核發之獎金。
6,112,152	5,082,000	年終獎金	6,042,000	

臺北市地方教育發展基金－臺北市立三民國民中學

基金用途－國民教育計畫明細表

中華民國111年度

單位：新臺幣元

前年度 決算數	上年度 預算數	科 目	本 年 度 預 算 數	說 明
			691,500	依規定於年節加發之獎金。
			5,350,500	依規定於年節加發之獎金。
30,953,072	34,679,088	退休及卹償金	31,521,744	較上年度預算數34,679,088元，減少3,157,344元。
			31,521,744	
30,280,652	34,679,088	職員退休及離職金	4,315,584	提撥退撫基金。
			589,680	提撥退撫基金。
			26,616,480	退休人員月退休金，80人*27,013元*12月=25,932,480元；退休遺族遺屬年金(月撫慰金)，3人*19,000元*12月=684,000元；合計26,616,480元。
672,420		卹償金		
6,507,040	5,949,283	福利費	6,781,784	較上年度預算數5,949,283元，增加832,501元。
4,501,795	3,391,560	分擔員工保險費	4,214,676	
			490,728	分擔公保、勞保、健保費。
			3,723,948	分擔公保、勞保、健保費。
103,000	256,000	傷病醫藥費	256,000	
			208,000	健康檢查補助費，13人*16,000元。
			42,000	健康檢查補助費，12人*3,500元。
			6,000	職業安全衛生健康檢查經費，5人*1,200元。
449,041	491,400	員工通勤交通費	529,200	
			144,900	教師上下班交通費，23人*10月*1段*630元。
			327,600	教師上下班交通費，26人*10月*2段*630元。
			37,800	特殊教育教師上下班交通費，3人*10月*2段*630元。
			18,900	特殊教育教師上下班交通費，3人*10月*1段*630元。
1,453,204	1,810,323	其他福利費	1,781,908	
			16,000	休假旅遊補助費。
			365,000	喪葬補助費，2人*5月*36,500元。
			125,420	結婚補助費，2人*2月*31,355元。

臺北市地方教育發展基金－臺北市立三民國民中學

基金用途－國民教育計畫明細表

中華民國111年度

單位：新臺幣元

前年度 決算數	上年度 預算數	科 目	本 年 度 預 算 數	說 明
			1,027,488	子女教育補助費。
			24,000	退休人員三節慰問金，4人*1年*6,000元。
			224,000	休假旅遊補助費。
5,339,977	7,637,000	服務費用	6,937,000	
1,928,052	2,678,194	水電費	1,893,826	較上年度預算數2,678,194元，減少784,368元。
				。
1,640,151	1,887,099	工作場所電費	1,607,000	
			1,162,873	班級電費。
			9,127	泳訓班室內電費補助款(收支對列)。
			435,000	交通部民用航空局台北國際航空站補助噪音防制設施電費補助經費(收支對列)。
194,609	251,095	工作場所水費	193,534	
			6,733	泳訓班室內水費補助款(收支對列)。
			186,801	班級水費。
93,292	540,000	氣體費	93,292	游泳池溫水設施瓦斯燃料費。
79,169	47,950	郵電費	42,950	較上年度預算數47,950元，減少5,000元。
8,000	8,000	郵費	3,000	
			3,000	寄發通知單郵資(班級業務費)。
71,169	39,950	電話費	39,950	辦公所需電話費(班級業務費)，2學期*19,975元。
69,408	206,950	旅運費	56,950	較上年度預算數206,950元，減少150,000元。
				。
69,408	205,400	國內旅費	55,400	
			8,900	一般教學教職員因公外出洽辦公務所需短程車資(班級業務費)。
			41,850	校外教學隨隊人員出差旅費，9人*3天*1,550元。
			4,650	教職員工因公出差旅費。
	1,550	貨物運費	1,550	活動搬運器具車資。
87,218	67,000	印刷裝訂與廣告費	62,250	較上年度預算數67,000元，減少4,750元。
87,218	67,000	印刷及裝訂費	62,250	
			14,250	印刷教學用表冊及其他零星報表(班級業務費)。
			45,000	雙語實驗課程印製相關文宣、雙語手冊及大圖等。

臺北市地方教育發展基金－臺北市立三民國民中學

基金用途－國民教育計畫明細表

中華民國111年度

單位：新臺幣元

前年度 決算數	上年度 預算數	科 目	本 年 度 預 算 數	說 明
1,283,375	2,693,718	修理保養及保固費	3,000 2,960,988	身障班印刷文件及教學用簿冊表報。 較上年度預算數2,693,718元，增加267,270元。
768,781	1,418,000	一般房屋修護費	1,588,000	
			360,000	校舍修理水電、校具及其他雜項修理，18班*1年*20,000元。
289,100	451,600	機械及設備修護費	1,228,000 507,600	開放學校場地場地維護費(收支對列)。
			382,000	開放學校場地機械設備器材維護費(收支對列)。
			12,000	泳訓班場地維護費(收支對列)。
			20,000	電腦設備維護費(電腦專案計畫)。
			93,600	游泳池水電清潔維護費，18班*5,200元。
225,494	824,118	雜項設備修護費	865,388	
			5,400	身障班設備器材之保養修護。
			38,988	太陽光電發電設備售電回饋各項公務設備器材保養修護。
			457,000	開放學校場地什項設備器材維護費(收支對列)。
			274,000	交通部民用航空局台北國際航空站補助噪音防制設施補助維護費(收支對列)。
			90,000	各項公務設備器材、花木等保養修護費，18班*1年*5,000元。
8,675	8,000	保險費	8,000	較上年度預算數8,000元，無增減。
8,675	8,000	其他保險費	8,000	
			8,000	泳訓班學員保險費，200人*40元(收支對列)。
760,131	1,045,708	一般服務費	1,055,116	較上年度預算數1,045,708元，增加9,408元。
9,582	3,960	佣金、匯費、經理費及手續費	3,960	委託超商代收學雜費手續費，330人*2學期*6元。
670,549	937,748	外包費	941,156 423,880	游泳池救生員外包費，1人*10月*42,388元。
			84,776	暑期泳訓班救生員外包費，1人*2月*42,388元。

臺北市地方教育發展基金－臺北市立三民國民中學

基金用途－國民教育計畫明細表

中華民國111年度

單位：新臺幣元

前年度 決算數	上年度 預算數	科 目	本 年 度 預 算 數	說 明
			432,500	開放學校場地校園安全等人力外包費(收支對列)。
80,000	104,000	體育活動費	110,000	
			98,000	文康活動費,本校編列教師49人,每人編列2,000元。
			12,000	文康活動費,本校編列教師6人,每人編列2,000元。
1,123,949	889,480	專業服務費	856,920	較上年度預算數889,480元,減少32,560元。
963,399	727,480	講課鐘點、稿費、出席審查及查詢費	792,520	
			100,000	泳訓班教練指導鐘點費(收支對列)。
			16,000	小田園教育體驗學習外聘講師鐘點費,8節*2,000元。
			4,000	國中適性入學宣導講師鐘點費,2節*2,000元(含教育部補助2,000元)。
			20,000	綠屋頂計畫講師鐘點費,10節*2,000元。
			8,000	依法宣導法治、性平、人權、兩公約、品德、特教、輔導、環衛及生命等外聘專家學者出席授課鐘點費,4節*2,000元。
			19,000	依法宣導法治、性平、人權、兩公約、品德、特教、輔導、環衛及生命等內聘教師授課鐘點費,19節*1,000元。
			24,000	素養教學精進研習等外聘講師鐘點費,12節*2,000元(新增)。
			24,000	素養教學精進研習等內聘講師鐘點費,24節*1,000元(新增)。
			2,000	技職教育、免試及12年國教校園宣導鐘點費。
			15,000	雙語實驗課程諮詢專家出席費,6人次*2,500元。
			192,000	雙語教師外語能力及跨領域雙語課程設計研習等外聘講師鐘點費,96節*2,000元。
			20,000	雙語教師外語能力及跨領域雙語課程設計研習等內聘講師鐘點費,20節*1,000元。
			69,120	雙語實驗課程教師協同教學鐘點費,192節*360元。

臺北市地方教育發展基金－臺北市立三民國民中學

基金用途－國民教育計畫明細表

中華民國111年度

單位：新臺幣元

前年度決算數	上年度預算數	科 目	本 年 度 預 算 數	說 明
			14,400	身障班教材編輯費，2班*12月*600元。
			6,000	身障班外聘講授鐘點費，3節*2,000元。
			48,000	活化教學及新文化新精神外聘講師鐘點費，24節*2,000元。
			39,000	活化教學及新文化新精神講座內聘講師鐘點費，26節*1,500元。
			26,000	辦理教師輔導知能研習、個案研討及宣導活動等外聘講師鐘點費及出席費，13節*2,000元。
			40,000	內外聘冬夏令營教師指導鐘點費，20節*2,000元。
			30,000	課後社團活動講座鐘點費，15節*2,000元。
			6,000	性平調查委員撰寫事件調查報告稿費。
			4,000	邀請校外調查委員調查學校性平案件費用。
			10,000	辦理教師研習或學生、家長性平相關活動外聘講師鐘點費，5節*2,000元。
			56,000	分組活動外聘鐘點費，28節*2,000元。
154,850	156,000	委託檢驗(定)試驗認證費	58,400	
			36,000	游泳池水電清潔維護費，18班*2,000元。
			15,200	建物公共安全檢查簽證及申報費、消防安全檢測費(班級業務費)。
			7,200	飲水機水質檢驗費，6臺*1年*1,200元。
5,700	6,000	試務甄選費	6,000	教師甄選試務費用。
1,788,052	1,442,000	材料及用品費	879,000	
635,291	569,800	使用材料費	263,100	較上年度預算數569,800元，減少306,700元。
635,291	569,800	設備零件	263,100	
			98,500	開放學校場地器材之購置(收支對列)。
			18,000	活化教學及新文化新精神教學活動之相關教材、教具及桌遊設備等。
			1,700	教學用電烤箱1臺(學務處)(由班級設備費移列)(新增)。
			4,300	教學用烘碗機1臺(學務處)(由班級設備費移列)(新增)。
			17,000	泳池教學椅，2臺*8,500元(學務處)(由班級

臺北市地方教育發展基金－臺北市立三民國民中學

基金用途－國民教育計畫明細表

中華民國111年度

單位：新臺幣元

前年度 決算數	上年度 預算數	科 目	本 年 度 預 算 數	說 明
				設備費移列)(新增)。
			2,200	教學用測距輪1組(學務處)(由班級設備費移列)(新增)。
			113,400	電腦設備維護及管理費，18班*6300元。
			8,000	身障班教學用具(特教班教學材料費)。
1,152,761	872,200	用品消耗	615,900	較上年度預算數872,200元，減少256,300元。
				。
52,548	25,120	辦公(事務)用品	20,440	
			5,000	輔導活動文具、紙張等。
			10,000	活化教學及新文化新精神紙張、文具用品、資訊耗材及研習工作坊茶包等。
			3,640	身障班教學用具紙張簿冊(特教班教學材料費)。
			1,800	教學用文具紙張簿冊，2學期*900元(班級業務費)。
106,047	114,010	報章雜誌	6,000	
			6,000	身障班教學圖書(特教班教學材料費)。
14,964	15,000	醫療用品(非醫療院所使用)	15,000	健康中心藥品，2學期*7,500元。
979,202	718,070	其他用品消耗	574,460	
			9,900	專用垃圾袋費用，18班*1年*550元(班級業務費)。
			9,900	消毒水及衛生清潔用品，18班*1年*550元(班級業務費)。
			248,760	教學用實驗器材、體育衛生器材、指導活動資料製作、音樂零星器材、配件、工藝、家事材料、童軍用材料及其他材料等，18班*1年*13,820元(普通班教學材料費)。
			6,500	童軍教育教材教具等費用。
			4,140	泳訓班消毒劑，18班*230元(收支對列)。
			2,980	國中生涯發展教育用文具等其他雜支。
			2,000	國中生涯發展教育才藝展演場地佈置。
			15,800	小田園教育體驗學習用土壤及肥料等。
			10,200	小田園教育體驗學習用農作資材、園藝用品及雜支等。

臺北市地方教育發展基金－臺北市立三民國民中學

基金用途－國民教育計畫明細表

中華民國111年度

單位：新臺幣元

前年度 決算數	上年度 預算數	科 目	本 年 度 預 算 數	說 明
			13,000	小田園教育體驗學習用教學耗材及物品等。
			3,000	依法宣導法治、性平、人權、兩公約、品德、特教、輔導、環衛及生命等辦理活動用各項雜支。
			10,000	綠屋頂計畫設備維修、園藝用品、農用資材及雜支等。
			14,000	綠屋頂計畫各種土壤及肥料等。
			21,000	綠屋頂計畫耗材、用品及課程材料等。
			12,000	辦理講座討論、專題講座、發表會或教學觀摩等活動逾時誤餐費，120人次*100元。
			16,880	辦理活動時文具紙張、攝影及茶包等。
			30,000	雙語圖書及雙語學科教材及教具等。
			2,000	素養教學精進研習用油墨、文具紙張、攝影、佈置、茶包等雜支(新增)。
			30,000	素養教學專題講座、發表會或教學觀摩等活動之誤餐費，300人次*100元(新增)。
			8,000	活化教學及新文化新精神辦理講座討論、專題講座、及發表會等逾時誤餐費，80人次*100元。
			21,000	活化教學及新文化新精神教學活動之相關教材教具、教具製作材料。
			5,000	各項測驗(新生智力測驗、學習及讀書策略量表、多元性向測驗及多元智能量表等測驗)電腦卡購置、閱卷費及資料光碟費。
			14,000	各項宣導活動材料、影音光碟及獎品等。
			5,000	性平活動用文具、茶水等雜項支出。
			49,400	運動會錦旗、比賽用球及其他相關雜項支出等。
			10,000	身障班所需教學用品等費用(特教班教學材料費)。
2,957,850	3,085,000	租金、償債、利息及相關手續費	3,085,000	
12,000		機器租金		
12,000		機械及設備租金		
2,925,300	3,080,200	交通及運輸設備租金	3,080,200	較上年度預算數3,080,200元，無增減。

臺北市地方教育發展基金－臺北市立三民國民中學

基金用途－國民教育計畫明細表

中華民國111年度

單位：新臺幣元

前年度 決算數	上年度 預算數	科 目	本 年 度 預 算 數	說 明
2,925,300	3,080,200	車租	3,080,200	
			3,065,200	學生免費通學專車車租。
			15,000	國中生涯發展教育參訪高中職交通費，1輛*3次*5,000元。
20,550	4,800	雜項設備租金	4,800	較上年度預算數4,800元，無增減。
20,550	4,800	雜項設備租金	4,800	
			4,800	電錶月租費，12月*400元(班級業務費)。
1,046,089	1,384,000	會費、捐助、補助、分攤、照 護、救濟與交流活動費	1,335,000	
49,472	47,000	捐助、補助與獎助	49,000	較上年度預算數47,000元，增加2,000元。
49,472	47,000	獎助學員生給與	49,000	
			10,000	教育關懷獎每校推薦1名學生獎助學金。
			36,000	優秀學生獎學金，18班*2學期*1,000元。
			3,000	清寒生獎助學金(其他準備金-獎助學金利息)(收支對列)。
996,617	1,337,000	補貼、獎勵、慰問、照護與 救濟	1,286,000	較上年度預算數1,337,000元，減少51,000元。
48,360	10,800	獎勵費用	53,400	
			10,800	依「臺北市公立高級中等以下學校獎勵教師獎金發給要點」發放之獎勵，3人*3,600元。
			42,600	敬師活動費，71人*600元。
948,257	1,326,200	其他補貼、獎勵、慰問、 照護與救濟	1,232,600	
			23,200	弱勢學生冷氣使用費補助費用，29人*800元。
			880,000	清寒學生餐費補助，80人*200日*55元。
			84,500	弱勢學生用教科書補助費用，65人*1,300元。
			244,480	補助學校午餐使用有機蔬菜或有機米計畫，382人*40週*16元。
			420	配合預算編列至千元，增列進位數420元。
114,399	92,000	其他	108,000	
114,399	92,000	其他支出	108,000	較上年度預算數92,000元，增加16,000元。
114,399	92,000	其他	108,000	

臺北市地方教育發展基金－臺北市立三民國民中學

基金用途－國民教育計畫明細表

中華民國111年度

單位：新臺幣元

前年度 決算數	上年度 預算數	科 目	本 年 度 預 算 數	說 明
			50,400	執行學生路隊安全導護費，2人*40節*10次*63元。
			32,600	班級自治費，326人*2學期*50元。
			25,000	退休人員紀念品，5人*5000元(由教育局移列)。

臺北市地方教育發展基金－臺北市立三民國民中學

基金用途－一般行政管理計畫明細表

中華民國111年度

單位：新臺幣元

前年度 決算數	上年度 預算數	科 目	本 年 度 預 算 數	說 明
17,365,086	18,286,000	合計	20,047,000	
15,267,489	15,551,000	用人費用	17,158,000	
10,147,887	10,248,000	正式員額薪資	11,196,000	較上年度預算數10,248,000元，增加948,000元。
9,765,147	9,888,000	職員薪金	10,836,000	職員15人薪金（詳用人費用彙計表）。
382,740	360,000	工員工資	360,000	工員1人工資（詳用人費用彙計表）。
322,963	477,304	超時工作報酬	518,860	較上年度預算數477,304元，增加41,556元。
322,963	477,304	加班費	518,860	
			479,399	不休假出勤加班費。
			39,461	校園安全校內同仁例假日人力支援。
2,345,058	2,653,000	獎金	2,886,500	較上年度預算數2,653,000元，增加233,500元。
1,081,045	1,372,000	考績獎金	1,487,000	依考績法規定核發之獎金。
1,264,013	1,281,000	年終獎金	1,399,500	依規定於年節加發之獎金。
921,520	886,176	退休及卹償金	1,127,352	較上年度預算數886,176元，增加241,176元。
864,112	857,376	職員退休及離職金	1,098,552	提撥退撫基金。
57,408	28,800	工員退休及離職金	28,800	提撥勞工退休準備金。
1,530,061	1,286,520	福利費	1,429,288	較上年度預算數1,286,520元，增加142,768元。
1,110,218	880,200	分擔員工保險費	991,848	分擔公保、勞保、健保費。
156,318	166,320	員工通勤交通費	181,440	
			60,480	職員上下班交通費，8人*12月*1段*630元。
			120,960	職員及工友上下班交通費，8人*12月*2段*630元。
263,525	240,000	其他福利費	256,000	休假旅遊補助費。
1,998,190	2,483,000	服務費用	2,627,000	
7,964	13,040	郵電費	11,640	較上年度預算數13,040元，減少1,400元。
7,964	13,040	電話費	11,640	校園安全保全專線電話費用等。
1,594,640	1,972,856	一般服務費	2,018,656	較上年度預算數1,972,856元，增加45,800元。
1,570,640	1,942,856	外包費	1,986,656	
			240,000	消化超額職工(技工、工友)業務外包費，6人*1年*40,000元。
			135,488	因應設置非營利幼兒園增編校警勞務外包

臺北市地方教育發展基金－臺北市立三民國民中學

基金用途－一般行政管理計畫明細表

中華民國111年度

單位：新臺幣元

前年度 決算數	上年度 預算數	科 目	本 年 度 預 算 數	說 明
				費。
			1,155,168	校警勞務外包費，2人*12月*48,132元。
			456,000	工友業務外包費，1人*12月*38,000元。
24,000	30,000	體育活動費	32,000	文康活動費，本校編列職員15人，工員1人，合計16人，每人編列2,000元。
324,000	425,104	專業服務費	524,704	較上年度預算數425,104元，增加99,600元。
		委託檢驗(定)試驗認證費	99,600	地錨荷重計。
324,000	425,104	其他專業服務費	425,104	校園安全機械定點、機動巡邏等保全費用。
71,586	72,000	公共關係費	72,000	較上年度預算數72,000元，無增減。
71,586	72,000	公共關係費	72,000	校長特別費，12月*6,000元。
98,407	251,000	材料及用品費	261,000	
98,407	251,000	用品消耗	261,000	較上年度預算數251,000元，增加10,000元。
98,081	251,000	辦公(事務)用品	261,000	
			640	配合預算編列至千元，增列進位數640元。
			260,360	統籌業務費計算如下：普通班18班，1,290元*15班*12月=232,200元，810元*3班*12月=29,160元，以上合計261,360元，除依實際需求移列護理師公會會費1,000元外，其餘如列數。
326		其他用品消耗		
1,000	1,000	會費、捐助、補助、分攤、照護、救濟與交流活動費	1,000	
1,000	1,000	會費	1,000	較上年度預算數1,000元，無增減。
1,000	1,000	職業團體會費	1,000	護理師1人公會會費(統籌業務費)。

臺北市地方教育發展基金－臺北市立三民國民中學

基金用途－建築及設備計畫明細表

中華民國111年度

單位：新臺幣元

前年度 決算數	上年度 預算數	科 目	本 年 度 預 算 數	說 明
7,171,555	6,433,000	合計	8,801,000	
7,171,555	6,433,000	購建固定資產、無形資產及非理財 目的之長期投資	8,801,000	
2,592,024	1,814,000	購建固定資產	7,076,000	
2,592,024	1,814,000	一般建築及設備計畫	7,076,000	
		球場跑道及周邊修建工程	6,114,000	
		興建土地改良物	6,114,000	
			5,596,129	一、施工費。
			406,729	二、委託技術服務費(總包價 法)。
			111,142	三、工程管理費(按施工費約 2%提列)。
	85,000	太陽光電發電設備售電回 饋	85,000	
	85,000	購置雜項設備	85,000	
			85,000	汰換分離式一對一冷氣機 8.0KW(含)以上，能源效率1級(含安裝及舊機拆除)，2臺 *42,500元。
		班級設備	394,800	
		購置機械及設備	120,800	
			96,000	新購86吋液晶觸控電視1組(含 移動架安裝)(教務處)。
			24,800	新購單眼數位相機，2臺 *12,400元(學務處)。
		購置雜項設備	274,000	
			17,000	新購43吋液晶彩色電視機1臺(含吊掛安裝)(教務處)。
			73,000	新購低音豎笛1支(學務處)。
			48,000	新購合聲訓練器1臺(學務處)。
			72,000	新購泳池消坡水道繩，6條 *12,000元(學務處)。
			64,000	汰換分離式冷氣機，1級能源 效率，2臺*32,000元(含安裝)(學務處)。
32,000	25,000	特殊班設備	32,000	
32,000	25,000	購置雜項設備	32,000	

臺北市地方教育發展基金－臺北市立三民國民中學

基金用途－建築及設備計畫明細表

中華民國111年度

單位：新臺幣元

前年度 決算數	上年度 預算數	科 目	本 年 度 預 算 數	說 明
			32,000	新購分離式冷氣機1臺，1級能源效率(含安裝)(輔導室)。
1,200,000	435,338	資訊設備	450,200	
1,200,000	435,338	購置機械及設備	450,200	
			100,000	汰換網路及資訊周邊設備(電腦專案計畫)。
			55,000	新購筆記型電腦，2部*27,500元(電腦專案計畫)。
			295,200	汰換桌上型電腦(含顯示器)，6部*24,600元(電腦專案計畫)。
1,360,024	1,268,662	校園設備		
751,038	937,662	購置機械及設備		
66,515		購置交通及運輸設備		
542,471	331,000	購置雜項設備		
36,000	36,000	購置無形資產	36,000	
36,000	36,000	一般建築及設備計畫	36,000	
36,000	36,000	資訊設備	36,000	
36,000	36,000	購置電腦軟體	36,000	
			36,000	電腦教學軟體費(電腦專案計畫)。
4,543,531	4,583,000	遞延支出	1,689,000	
4,543,531	4,583,000	一般建築及設備計畫	1,689,000	
		運動場域照明汰換工程	1,689,000	
		遞延修繕房屋建築支出	1,689,000	
			1,689,000	施工費。
4,543,531	4,583,000	校園整修工程		
1,757,620		遞延修繕房屋建築支出		
2,785,911	4,583,000	其他遞延支出		

本 頁 空 白

預 算 參 考 表

臺北市地方教育發展基金－臺北市立三民國民中學

預計平衡表

中華民國111年12月31日

單位：新臺幣千元

109年(前年) 12月31日 決算數	科 目	111年12月31日 預計數	110年12月31日 預計數	比較增減(-)
8,415,898	資產合計	8,400,401	8,403,548	-3,147
8,415,898	資產	8,400,401	8,403,548	-3,147
23,279	流動資產	7,782	10,929	-3,147
22,390	現金	6,893	10,040	-3,147
22,390	銀行存款	6,893	10,040	-3,147
485	應收款項	485	485	
485	其他應收款	485	485	
405	預付款項	405	405	
405	預付費用	405	405	
2,506	投資、長期應收款項、貸墊款及準備金	2,506	2,506	
2,506	準備金	2,506	2,506	
1,996	退休及離職準備金	1,996	1,996	
510	其他準備金	510	510	
8,390,113	其他資產	8,390,113	8,390,113	
8,390,113	什項資產	8,390,113	8,390,113	
11	暫付及待結轉帳項	11	11	
8,390,103	代管資產	8,390,103	8,390,103	
8,415,898	負債及基金餘額合計	8,400,401	8,403,548	-3,147
8,398,033	負債	8,398,033	8,398,033	
3,044	流動負債	3,044	3,044	
3,044	應付款項	3,044	3,044	
1,963	應付代收款	1,963	1,963	
1,081	應付費用	1,081	1,081	
8,394,989	其他負債	8,394,989	8,394,989	
8,394,989	什項負債	8,394,989	8,394,989	
2,447	存入保證金	2,447	2,447	
1,996	應付退休及離職金	1,996	1,996	
8,390,103	應付代管資產	8,390,103	8,390,103	
443	暫收及待結轉帳項	443	443	
17,866	基金餘額	2,369	5,516	-3,147
17,866	基金餘額	2,369	5,516	-3,147
17,866	基金餘額	2,369	5,516	-3,147
17,866	累積餘額	2,369	5,516	-3,147

註：1.信託代理與保證資產(負債)前年度決算數0元，上年度預計數0元，本年度預計數0元。

2.或有資產(負債)0元。

3.本基金自93年度起，本固定項目分開原則，將屬長期固定帳項，包括固定資產19,501,493元、無形資產89,984元及長期債務0元等，另立帳管理，未納入本表。

臺北市地方教育發展基金

各項費用

中華民國

前年度 決算數	上年度 預算數	計畫別		合計	國民教育計畫
		用途別科目			
136,999,461	130,918,000	合計		140,949,000	112,101,000
116,483,942	108,110,000	用人費用		116,915,000	99,757,000
59,652,419	50,904,000	正式員額薪資		59,532,000	48,336,000
59,269,679	50,544,000	職員薪金		59,172,000	48,336,000
382,740	360,000	工員工資		360,000	
2,648,768	2,059,200	聘僱及兼職人員薪資		2,154,240	2,154,240
2,648,768	2,059,200	兼職人員酬金		2,154,240	2,154,240
879,683	954,533	超時工作報酬		1,125,692	606,832
879,683	954,533	加班費		1,125,692	606,832
13,391,379	11,391,200	獎金		13,242,900	10,356,400
6,015,214	5,028,200	考績獎金		5,801,400	4,314,400
7,376,165	6,363,000	年終獎金		7,441,500	6,042,000
31,874,592	35,565,264	退休及卹償金		32,649,096	31,521,744
31,144,764	35,536,464	職員退休及離職金		32,620,296	31,521,744
57,408	28,800	工員退休及離職金		28,800	
672,420		卹償金			
8,037,101	7,235,803	福利費		8,211,072	6,781,784
5,612,013	4,271,760	分擔員工保險費		5,206,524	4,214,676
103,000	256,000	傷病醫藥費		256,000	256,000
605,359	657,720	員工通勤交通費		710,640	529,200
1,716,729	2,050,323	其他福利費		2,037,908	1,781,908
7,338,167	10,120,000	服務費用		9,564,000	6,937,000
1,928,052	2,678,194	水電費		1,893,826	1,893,826
1,640,151	1,887,099	工作場所電費		1,607,000	1,607,000
194,609	251,095	工作場所水費		193,534	193,534
93,292	540,000	氣體費		93,292	93,292
87,133	60,990	郵電費		54,590	42,950
8,000	8,000	郵費		3,000	3,000
79,133	52,990	電話費		51,590	39,950
69,408	206,950	旅運費		56,950	56,950
69,408	205,400	國內旅費		55,400	55,400

一 臺北市立三民國民中學

彙計表

111年度

單位：新臺幣元

一般行政管理計畫	建築及設備計畫				
20,047,000	8,801,000				
17,158,000					
11,196,000					
10,836,000					
360,000					
518,860					
518,860					
2,886,500					
1,487,000					
1,399,500					
1,127,352					
1,098,552					
28,800					
1,429,288					
991,848					
181,440					
256,000					
2,627,000					
11,640					
11,640					

臺北市地方教育發展基金

各項費用

中華民國

前年度 決算數	上年度 預算數	計畫別		合計	國民教育計畫
		用途別科目			
	1,550	貨物運費		1,550	1,550
87,218	67,000	印刷裝訂與廣告費		62,250	62,250
87,218	67,000	印刷及裝訂費		62,250	62,250
1,283,375	2,693,718	修理保養及保固費		2,960,988	2,960,988
768,781	1,418,000	一般房屋修護費		1,588,000	1,588,000
289,100	451,600	機械及設備修護費		507,600	507,600
225,494	824,118	雜項設備修護費		865,388	865,388
8,675	8,000	保險費		8,000	8,000
8,675	8,000	其他保險費		8,000	8,000
2,354,771	3,018,564	一般服務費		3,073,772	1,055,116
9,582	3,960	佣金、匯費、經理費及手續費		3,960	3,960
2,241,189	2,880,604	外包費		2,927,812	941,156
104,000	134,000	體育活動費		142,000	110,000
1,447,949	1,314,584	專業服務費		1,381,624	856,920
963,399	727,480	講課鐘點、稿費、出席審查及查詢費		792,520	792,520
154,850	156,000	委託檢驗(定)試驗認證費		158,000	58,400
5,700	6,000	試務甄選費		6,000	6,000
324,000	425,104	其他專業服務費		425,104	
71,586	72,000	公共關係費		72,000	
71,586	72,000	公共關係費		72,000	
1,886,459	1,693,000	材料及用品費		1,140,000	879,000
635,291	569,800	使用材料費		263,100	263,100
635,291	569,800	設備零件		263,100	263,100
1,251,168	1,123,200	用品消耗		876,900	615,900
150,629	276,120	辦公(事務)用品		281,440	20,440
106,047	114,010	報章雜誌		6,000	6,000
14,964	15,000	醫療用品(非醫療院所使用)		15,000	15,000
979,528	718,070	其他用品消耗		574,460	574,460
2,957,850	3,085,000	租金、償債、利息及相關手續費		3,085,000	3,085,000
12,000		機器租金			
12,000		機械及設備租金			

一 臺北市立三民國民中學

彙計表

111年度

單位：新臺幣元

一般行政管理計畫	建築及設備計畫				
2,018,656					
1,986,656					
32,000					
524,704					
99,600					
425,104					
72,000					
72,000					
261,000					
261,000					
261,000					

臺北市地方教育發展基金

各項費用

中華民國

前年度 決算數	上年度 預算數	計畫別		合計	國民教育計畫
		用途別科目			
2,925,300	3,080,200	交通及運輸設備租金		3,080,200	3,080,200
2,925,300	3,080,200	車租		3,080,200	3,080,200
20,550	4,800	雜項設備租金		4,800	4,800
20,550	4,800	雜項設備租金		4,800	4,800
7,171,555	6,433,000	購建固定資產、無形資產及非理財目的 之長期投資		8,801,000	
2,592,024	1,814,000	購建固定資產		7,076,000	
		興建土地改良物		6,114,000	
1,951,038	1,373,000	購置機械及設備		571,000	
66,515		購置交通及運輸設備			
574,471	441,000	購置雜項設備		391,000	
36,000	36,000	購置無形資產		36,000	
36,000	36,000	購置電腦軟體		36,000	
4,543,531	4,583,000	遞延支出		1,689,000	
1,757,620		遞延修繕房屋建築支出		1,689,000	
2,785,911	4,583,000	其他遞延支出			
1,047,089	1,385,000	會費、捐助、補助、分攤、照護、救濟 與交流活動費		1,336,000	1,335,000
1,000	1,000	會費		1,000	
1,000	1,000	職業團體會費		1,000	
49,472	47,000	捐助、補助與獎助		49,000	49,000
49,472	47,000	獎助學員生給與		49,000	49,000
996,617	1,337,000	補貼、獎勵、慰問、照護與救濟		1,286,000	1,286,000
48,360	10,800	獎勵費用		53,400	53,400
948,257	1,326,200	其他補貼、獎勵、慰問、照護與救濟		1,232,600	1,232,600
114,399	92,000	其他		108,000	108,000
114,399	92,000	其他支出		108,000	108,000
114,399	92,000	其他		108,000	108,000

一 臺北市立三民國民中學

彙計表

111年度

單位：新臺幣元

一般行政管理計畫	建築及設備計畫				
	8,801,000				
	7,076,000				
	6,114,000				
	571,000				
	391,000				
	36,000				
	36,000				
	1,689,000				
	1,689,000				
1,000					
1,000					
1,000					

臺北市地方教育發展基金－臺北市立三民國民中學

員工人數彙計表

中華民國111年度

單位：人

計 畫 及 項 目	上年度最高可 進用員額數	本年度 增減(-)數	本年度最高可 進用員額數	說 明
合計	67	4	71	
國民教育計畫部分	52	3	55	
職員	52	3	55	
一般行政管理計畫部分	15	1	16	
職員	14	1	15	
駐衛警				
技工				
工友	1		1	

註：1.本表約僱、聘用係指奉准有案之約聘僱人員。

2.外包費編列救生員1人、暑期泳訓班救生員1人、開放學校場地校園安全等人力外包費、消化超額職工業務外包費、工友外包1人及校警外包2人等，計292萬7,812元。

本 頁 空 白

臺北市地方教育發展基金

用人費用

中華民國

計畫及項目	合計	正式 員額 薪資	聘僱 人員 薪資	超時 工作 報酬	津貼	獎 金		
						年終獎金	考績獎金	其他
合計	116,915,000	59,532,000		1,125,692		7,441,500	5,801,400	
國民教育計畫	99,757,000	48,336,000		606,832		6,042,000	4,314,400	
職員薪金	48,336,000	48,336,000						
兼職人員 酬金	2,154,240							
加班費	606,832			606,832				
考績獎金	4,314,400						4,314,400	
年終獎金	6,042,000					6,042,000		
職員退休 及離職金	31,521,744							
分擔員工 保險費	4,214,676							
傷病醫藥 費	256,000							
員工通勤 交通費	529,200							
其他福利 費	1,781,908							
一般行政管理計畫	17,158,000	11,196,000		518,860		1,399,500	1,487,000	
職員薪金	10,836,000	10,836,000						
工員工資	360,000	360,000						
加班費	518,860			518,860				
考績獎金	1,487,000						1,487,000	
年終獎金	1,399,500					1,399,500		
職員退休 及離職金	1,098,552							
工員退休 及離職金	28,800							

—臺北市立三民國民中學

彙計表

111年度

單位：新臺幣元

退休及卹償金		資遣費	福 利 費					提繳費	兼任 人員 用人 費用
退休金	卹償金		分擔 保險費	傷病 醫藥費	提撥 福利金	員工通勤 交通費	其他		
32,649,096			5,206,524	256,000		710,640	2,037,908	2,154,240	
31,521,744			4,214,676	256,000		529,200	1,781,908	2,154,240	
31,521,744			4,214,676	256,000		529,200	1,781,908	2,154,240	
1,127,352			991,848			181,440	256,000		
1,098,552									
28,800									

臺北市地方教育發展基金

用人費用

中華民國

計畫及項目	合計	正式 員額 薪資	聘僱 人員 薪資	超時 工作 報酬	津貼	獎 金		
						年終獎金	考績獎金	其他
分擔員工 保險費	991,848							
員工通勤 交通費	181,440							
其他福利 費	256,000							

註：1.本表兼任人員用人費用，係學校教職員兼課或請假代課鐘點費。2.外包費編列救生員1人、暑期泳訓班救生員1人、開放學校場地校園安全等人力外包費、消化超額職工業務外包費、工友外包1人及校警外包2人等，計292萬7,812元。

—臺北市立三民國民中學

彙計表

111年度

單位：新臺幣元

退休及卹償金		資遣費	福 利 費					提繳費	兼任 人員 用人 費用
退休金	卹償金		分擔 保險費	傷病 醫藥費	提撥 福利金	員工通勤 交通費	其他		
			991,848			181,440	256,000		

臺北市地方教育發展基金－臺北市立三民國民中學

單位（或計畫）成本分析表

中華民國111年度

單位：新臺幣千元

計畫別	單位	單位成本(元)或 平均利(費)率	數量	預算數	說明
合計				140,949	
國民教育計畫				112,101	
一般行政管理計畫				20,047	
建築及設備計畫				8,801	

臺北市地方教育發展基金－臺北市立三民國民中學

5年來主要業務計畫分析表

中華民國111年度

單位：新臺幣千元

年度及項目	單位	數量	單位成本(元)或 平均利(費)率	金額	說明
(本)年度預算數					
國民教育計畫				112,101	
(上)年度預算數					
國民教育計畫				106,199	
(前)年度決算數					
國民教育計畫				112,463	
(108)年度決算數					
國民教育計畫				110,440	
(107)年度決算數					
國民教育計畫				113,233	

臺北市地方教育發展基金－臺北市立三民國民中學

資本資產明細表

中華民國111年度

單位：新臺幣千元

項 目	取得成本 (期初餘額)	以前年度 累計折舊/ 長期投資 評 價	本 年 度 變 動				本年度累計折 舊/長期投資 評價變動數	期末餘額	
			增加		減少				主要增減 原因說明
			金額	類型	金額	類型			
合計	68,490	51,843	7,112		29		4,140	19,591	
土地改良物	3,669	1,465	6,114	增置			347	7,971	
房屋及建築	823	815						8	
機械及設備	33,570	28,502	571	增置			1,842	3,797	
交通及運輸 設備	2,994	2,053					219	722	
雜項設備	27,352	19,007	391	增置			1,732	7,004	
電腦軟體	83		36	增置	29	無形資 產攤銷		90	