

中華民國 111 年度

4-0501575

臺北市總預算案

臺北市政府教育局主管

臺北市地方教育發展基金

臺北市南港區胡適國民小學附屬單位預算之分預算

(特別收入基金)

臺北市南港區胡適國民小學編

臺北市地方教育發展基金－臺北市南港區胡適國民小學

目 次

中華民國111年度

一、財務摘要	第 1 頁
二、業務計畫及預算概要	第 3 -11 頁
三、預算主要表	
(一) 基金來源、用途及餘絀預計表	第 13 頁
(二) 現金流量預計表	第 14 頁
四、預算明細表	
(一) 基金來源－服務收入明細表	第 15 頁
(二) 基金來源－財產處分收入明細表	第 16 頁
(三) 基金來源－其他財產收入明細表	第 17 頁
(四) 基金來源－公庫撥款收入明細表	第 18 頁
(五) 基金來源－雜項收入明細表	第 19 頁
(六) 基金用途－國民教育計畫明細表	第 20 -27 頁
(七) 基金用途－一般行政管理計畫明細表	第 28 -29 頁
(八) 基金用途－建築及設備計畫明細表	第 30 -31 頁
五、預算參考表	
(一) 預計平衡表	第 33 頁
(二) 各項費用彙計表	第 34 -39 頁
(三) 員工人數彙計表	第 40 頁
(四) 用人費用彙計表	第 42 -45 頁
(五) 單位（或計畫）成本分析表	第 46 頁
(六) 5年來主要業務計畫分析表	第 47 頁
(七) 資本資產明細表	第 48 頁

臺北市地方教育發展基金－臺北市南港區胡適國民小學

財務摘要

中華民國111年度

單位：新臺幣千元

項 目	本 年 度	上 年 度	比較增減數	%
經營成績：				
基金來源	136,105	126,193	9,912	7.85
基金用途	137,601	127,146	10,455	8.22
賸餘(短絀)	-1,496	-953	-543	--
餘絀情形：				
基金餘額	589	2,085	-1,496	-71.75
現金流量(註)：				
現金及約當現金之淨增(減)	-1,496	-953	-543	--

附註：現金流量係採現金及約當現金基礎，包括現金及自投資日起3個月內到期或清償之債權證券。

本 頁 空 白

業務計畫及預算概要

臺北市地方教育發展基金－臺北市南港區胡適國民小學

業務計畫及預算概要

中華民國 111 年度

壹、基金概況

一、設立宗旨及願景：

- (一) 本校遵照憲法第 158 條及 160 條規定，教育文化應發展國民之民族精神、自治精神，國民道德與健全體格、科學及生活智能，以培養八大學習領域及十大基本能力。
- (二) 本校自 91 年度起依教育經費編列與管理法第 13 條規定設置「臺北市地方教育發展基金」，以促進教育健全發展，提昇教育經費運用績效。
- (三) 依據十二年國教三面九向之核心素養，配合學校「健康」、「勤學」、「樂觀」、「成長」之願景，以生活情境為藍本，凝聚親師生共識，共同結構出新版學校圖像。

二、施政重點：

- (一) 開啟多元智慧：尊重每個學生獨特的個性，以多元智慧的觀點協助他找到生命的亮點，肯定天生我才必有用，能知於學，樂於學。
- (二) 培養生活能力：培養學生帶得走的公民關鍵能力，強化自我管理、閱讀理解、理性批判、問題解決、奉獻服務、溝通表達等核心素養。
- (三) 蘊育人文情懷：在溫馨開放的校園文化中，孕育人文情懷，學會尊重、包容；建構生命的價值、完成人性的開展。
- (四) 建置溫馨民主的校園文化：
 1. 以參與式管理、落實行政、教師會、家長會三者的良性互動。
 2. 以學生第一，教學優先的觀念提昇行政服務效率。
 3. 放下威權心態，開啟校園民主之風氣。
- (五) 推動適性教學：
 1. 落實校本課程理念，採多元化、活潑化的教學及評量。
 2. 運用校內、外資源，加強多元學習能力。
 3. 關懷相對弱勢學生之教學及輔導。
 4. 推動行動學習，充實學生運用資訊之知能，並提昇教師運用學習載具教學之能力。
- (六) 辦理發展性的訓輔活動：
 1. 辦理各項活動、競賽及展演。
 2. 推動校內外學習服務。

臺北市地方教育發展基金－臺北市南港區胡適國民小學

業務計畫及預算概要

中華民國 111 年度

- 3.發展績優社團及校隊，如弦樂團、節奏樂、排球、擊劍、籃球等。
- 4.加強新興領域教育的辦理，並融入教學以收成效。

三、組織概況：

本校設置校長 1 人，綜理全校校務，下設教務處、學生事務處、總務處、輔導室、會計室及人事室等單位：

(一) 教務處：秉承校長之命，辦理全校教務事項。

- 1.教學組：掌理課程編排、課業考查、學藝競賽、教學研究、教師進修、差假教師調代課及缺補課之查核等業務事項。
- 2.註冊組：掌理註冊、編班、轉學、學籍保管、各項獎助學金補助及成績考查等有關學籍事項。
- 3.設備組：掌理教科書編選、教學用具之管理、保管及出版學校刊物等事項。
- 4.資訊組：掌理電腦設備及區域網路之管理、保管等事項。

(二) 學生事務處：秉承校長之命，辦理全校學生事務事項。

- 1.訓育組：掌理訓育計畫之擬定及辦理各類訓育等活動。
- 2.體育組：掌理學生體育活動、體格鍛鍊等事項。
- 3.生教組：掌理學生日常生活常規，辦理交通導護各項事項。
- 4.衛生組：掌理健康檢查，個人及環境衛生檢查、保健等事項。

(三) 總務處：秉承校長之命，辦理全校總務事項。

- 1.事務組：掌理校舍、校具、財產、物品採購保管、工程發包、監督及驗收等作業。
- 2.出納組：掌理現金、零用金、票據之保管等收支事項，辦理員工薪資發放及各項扣繳單據證明等。
- 3.文書組：掌理文件收發登錄、撰擬繕校、典守學校印信、檔案保管、整理各項會議紀錄及校史等事項。

(四) 輔導室：輔導室：秉承校長之命，視學生身心狀況及需求提供發展性輔導，介入性輔導或處理性輔導，並掌理學生輔導與諮商，實施適性生涯輔導等事項。

1. 輔導組：掌理學生個案建立、學習輔導、生活輔導、生涯輔導及兩性教育、親職教育等事項。
2. 資料組：辦理輔導資料搜集建檔、組訓愛心家長、實施測驗、

臺北市地方教育發展基金 - 臺北市南港區胡適國民小學

業務計畫及預算概要

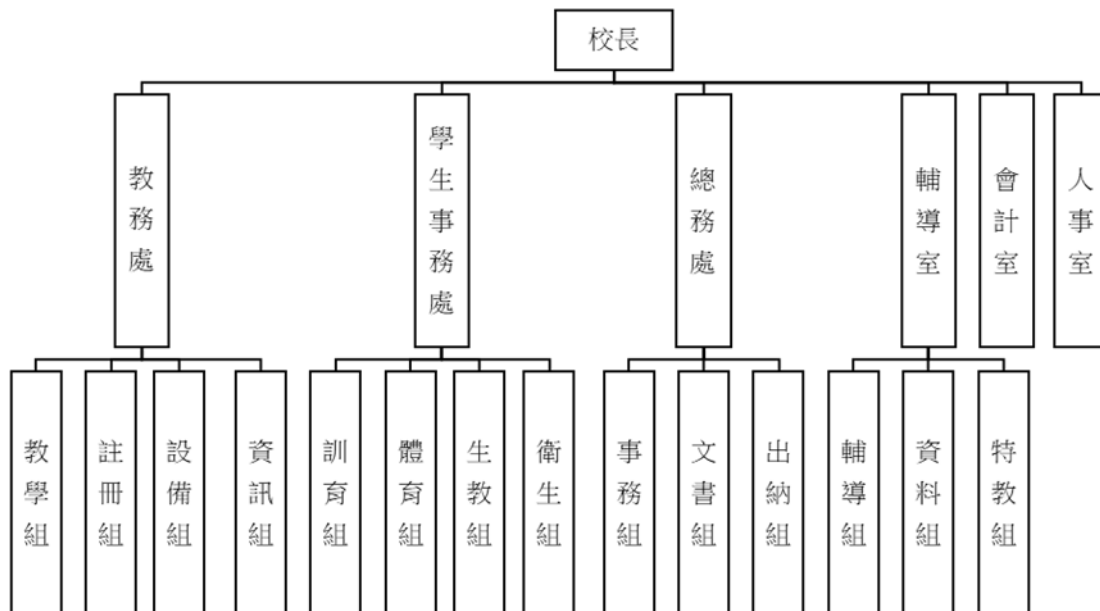
中華民國 111 年度

社區人力整合、出版親職刊物等事項。

3. 特教組：擬訂特殊教育計畫章則、親師輔導諮詢、特教班甄選鑑別、實施各項診斷測驗、特教兒童追蹤輔導等事項。

(五) 會計室：秉承上級主計機關之監督與指導，並受校長之指揮，依法辦理歲計、會計、統計等事項。

(六) 人事室：秉承上級人事機關之監督與指導，並受校長之指揮，依法辦理人事管理查核等事項。



四、基金歸類及屬性：

本校地方教育發展基金依據教育經費編列與管理法第 13 條規定設置，本基金為預算法第 4 條第 1 項第 2 款第 5 目所定之特別收入基金，以本府教育局為管理機關。

臺北市地方教育發展基金 - 臺北市南港區胡適國民小學

業務計畫及預算概要

中華民國 111 年度

貳、業務計畫

一、基金來源：

單位：新臺幣千元

業務計畫	本年度預算數	實施內容
勞務收入	122	本年度預計辦理暑期游泳訓練班報名費及教師甄選報名費收入。
財產收入	933	本年度預計辦理教職員工停車收入、校園場地開放收入及財產報廢收入。
政府撥入收入	134,953	本年度預計由公庫撥入數。
其他收入	97	本年度預計收取數位學生證補卡費及其他雜項收入等。

二、基金用途：

單位：新臺幣千元

業務計畫	本年度預算數	實施內容
國民教育計畫	118,962	本年度預計辦理教學事項為： 1. 辦理各項教學、學生事務、圖書及輔導等業務。 2. 新購教具、圖書等教學設備，充實教材及用具。 3. 革新教學方法，提高教學效能。 4. 辦理教師甄選業務、指定活動等項目。
一般行政管理計畫	15,516	本年度預計辦理事項為： 1. 綜理學校總務、人事、會計等業務。 2. 配合校務推動行政處室支援工作，進而增進校務運作。
建築及設備計畫	3,123	本年度預計辦理事項為： 1. 購置各學科教學課程所需教學設備。 2. 辦理勤樸樓 2、3、4 樓教室整修工程。

臺北市地方教育發展基金 - 臺北市南港區胡適國民小學
業務計畫及預算概要

中華民國 111 年度

參、預算概要

一、基金來源及用途之預計：

(一) 本年度基金來源：

服務收入 12 萬 2 千元、財產處分收入 7 千元、其他財產收入 92 萬 6 千元、公庫撥款收入 1 億 3,495 萬 3 千元、雜項收入 9 萬 7 千元，本年度基金來源 1 億 3,610 萬 5 千元，較上年度預算數 1 億 2,619 萬 3 千元，增加 991 萬 2 千元，約 7.85%，主要係公庫撥款收入增加所致。

(二) 本年度基金用途：

國民教育計畫 1 億 1,896 萬 2 千元，一般行政管理計畫 1,551 萬 6 千元，建築及設備計畫 312 萬 3 千元，本年度基金用途 1 億 3,760 萬 1 千元，較上年度預算數 1 億 2,714 萬 6 千元，增加 1,045 萬 5 千元，約 8.22%，主要係新增勤樸樓 2、3、4 樓教室整修工程所致。

二、基金餘絀之預計：

本年度基金來源及用途相抵後，差短 149 萬 6 千元，較上年度預算數差短 95 萬 3 千元，增加 54 萬 3 千元，將移用以前基金餘額支應。

三、現金流量之預計：

本年度業務活動淨現金流出 149 萬 6 千元。

四、補辦預算事項：詳補辦預算明細表

(一) 固定資產之建設改良擴充 7 萬 2 千元

109 年度教育部補助充實及改善國民中小學資賦優異相關之特殊需求領域課程教學相關設備經費 7 萬 2 千元。

肆、以前年度計畫實施成果概述：

一、前 (109) 年度計畫實施成果概述：

業務計畫	實施概況	實施成果
勞務收入	本年度預計辦理暑期游泳訓練班報名費及教師甄選報名費收入。	本年度已收取暑期游泳訓練班報名費 7 萬 2 千元及教師甄選報名費 4 千元。
財產收入	本年度預計辦理教職員工	本年度收取財產處分收入

臺北市地方教育發展基金 - 臺北市南港區胡適國民小學

業務計畫及預算概要

中華民國 111 年度

	停車收入、校園場地開放收入及財產報廢收入。	2 萬 6 千元、教職員工停車收入 22 萬元及校園場地開放收入 39 萬 1 千元。
政府撥入收入	本年度預計由公庫撥入數。	本年度已收取公庫撥入數 1 億 3,217 萬 2 千元及教育部之補助計畫 104 萬 8 千元。
其他收入	本年度預計收取數位學生證補卡費及其他雜項收入等收入。	本年度已收取提前入學報名費、數位學生證補卡費及廠商違約罰款等收入 5 萬 7 千元。
國民教育計畫	<p>本年度預計辦理教學事項為：</p> <ol style="list-style-type: none"> 1. 辦理各項教學、學生事務、圖書及輔導等業務。 2. 新購教具、圖書等各科教學設備，充實各科教材及用具。 3. 革新教學方法，提高教學效能。 4. 辦理教師甄選、指定活動等項目。 	<p>本校秉持「胡適」的人文風範，以語文教育為特色，重視學生閱讀教學，透過校園營造涵養學生氣質，於 109 學年度榮獲臺北教育 111 標竿學校認證。近年來深獲家長肯定學生數額滿，學校行政效能高，教師教學展專業，孩子各方面表現均優，基本學力檢測成績高於全臺北市平均，落實「跳繩與跑步」運動，體適能平均達 70% 以上，校外語文體育藝術競賽表現優異；教師團隊精進連續四年公開授課達成率皆為 100%，並為教育部適性教育發展基地學校，線上教學方式多元成果豐碩；社區人士與家長支持認同學校經營理念，是學校辦學的堅實後盾。</p>
一般行政管理計畫	<p>本年度預計辦理事項為：</p> <ol style="list-style-type: none"> 1. 綜理學校總務、人事、會計等業務。 2. 配合校務推動行政處室支援工作，進而增進校務運作。 	<p>綜理學校總務、人事、會計等業務，並配合校務推動行政處室支援工作，進而增進校務運作，達成預期目標。</p>

臺北市地方教育發展基金 - 臺北市南港區胡適國民小學

業務計畫及預算概要

中華民國 111 年度

建築及設備計畫	本年度預計辦理事項為： 1. 購置各學科教學課程所需教學設備。 2. 辦理勤樸樓樓梯整修工程。	1. 購置各學科教學課程所需教學設備。 2. 辦理勤樸樓樓梯整修工程。
---------	---	--

二、上年度已過期間（110 年 1 月 1 日至 6 月 30 日止）計畫實施成果概述：

業務計畫	實施概況	實施成果
勞務收入	本年度截至 6 月 30 日止預計辦理暑期游泳訓練班報名費及教師甄選報名費收入。	本年度截至 6 月 30 日止因受疫情影響，暑期游泳訓練班停辦及教師甄選改線上辦理未收取報名費。
財產收入	本年度截至 6 月 30 日止預計辦理預計辦理教職員工停車收入、校園場地開放收入及財產報廢收入。	本年度截至 6 月 30 日止已收取校園場地開放收入 31 萬 1 千元。
政府撥入收入	本年度截至 6 月 30 日止預計公庫撥入數。	本年度截至 6 月 30 日止已收取公庫撥入數 7,540 萬 9 千元及教育部之補助計畫 79 萬 9 千元。
其他收入	本年度截至 6 月 30 日止預計收取數位學生證補卡費及其他雜項收入等收入。	本年度截至 6 月 30 日止已收取提前入學報名費及數位學生證補卡收入 4 千元
國民教育計畫	本年度截至 6 月 30 日止預計辦理教學事項為： 1. 辦理各項教學、學生事務、圖書及輔導等業務。 2. 新購教具、圖書等各科教學設備，充實各科教材及用具。 3. 革新教學方法，提高教學效能。 4. 辦理教師甄選、指定活動等項目。	本校秉持「胡適」的人文風範，以語文教育為特色，重視學生閱讀教學，透過校園營造涵養學生氣質，於109學年度榮獲臺北教育111標準學校認證。近年來深獲家長肯定學生數額滿，學校行政效能高，教師教學展專業，孩子各方面表現均優，基本學力檢測成績高於全臺北市平均，落實「跳繩與跑步」運動，體適能平均達70%以上，校外語文體育藝術競賽表現優異；教師團隊

臺北市地方教育發展基金 - 臺北市南港區胡適國民小學

業務計畫及預算概要

中華民國 111 年度

			精進連續四年公開授課達成率皆為100%，並為教育部適性教育發展基地學校，線上教學方式多元成果豐碩；社區人士與家長支持認同學校經營理念，是學校辦學的堅實後盾。
一般行政管理計畫	本年度截至 6 月 30 日止預計辦理事項為： 1. 綜理學校總務、人事、會計等業務。 2. 配合校務推動行政處室支援工作，進而增進校務運作。		持續辦理學校總務、人事、會計等業務，並配合校務推動行政處室支援工作，進而增進校務運作，以達成預期目標。
建築及設備計畫	本年度截至 6 月 30 日止預計辦理事項為： 購置各學科教學課程所需教學設備招標作業。		購置各學科教學課程所需教學設備招標作業。

臺北市地方教育發展基金－臺北市南港區胡適國民小學

補辦預算明細表

中華民國111年度

單位：新臺幣元

項 目	金額	辦理 年度	說 明
合計	72,000		
固定資產之建設改良擴充	72,000		
購置機械及設備	72,000	109	教育部補助充實及改善國民中小學資賦優異相關之特殊需求領域課程教學相關設備經費。
筆記型電腦	72,000		

備註：各基金依預算法第 8 8 條規定補辦預算，應確係不及編入年度預算，且因經營環境發生重大變遷或正常業務(含執行中央補助款項目)之確實需要，並經主管機關核轉本府核准先行辦理者；不具急迫性之事項，仍應儘可能納入預算辦理。

本 頁 空 白

預算主要表

臺北市地方教育發展基金－臺北市南港區胡適國民小學

基金來源、用途及餘絀預計表

中華民國111年度

單位：新臺幣千元

前年度決算數	項 目	本年度預算數	上年度預算數	比較增減（－）
133,991	基金來源	136,105	126,193	9,912
76	勞務收入	122	122	
76	服務收入	122	122	
638	財產收入	933	931	2
26	財產處分收入	7	7	
611	其他財產收入	926	924	2
133,220	政府撥入收入	134,953	125,043	9,910
132,172	公庫撥款收入	134,953	125,043	9,910
1,048	政府其他撥入收入			
57	其他收入	97	97	
57	雜項收入	97	97	
135,605	基金用途	137,601	127,146	10,455
115,465	國民教育計畫	118,962	110,728	8,234
14,053	一般行政管理計畫	15,516	15,658	-142
6,088	建築及設備計畫	3,123	760	2,363
-1,615	本期賸餘(短絀)	-1,496	-953	-543
4,653	期初基金餘額	2,085	1,543	542
3,038	期末基金餘額	589	590	-1

註：前年度決算數細數之和與總數或略有出入，係四捨五入關係，以下各表同。

臺北市地方教育發展基金－臺北市南港區胡適國民小學

現金流量預計表

中華民國111年度

單位：新臺幣千元

項 目	本 預	年 算	度 數	說 明
業務活動之現金流量				
本期賸餘(短絀)			-1,496	
業務活動之淨現金流入(流出)			-1,496	
其他活動之現金流量				
其他活動之淨現金流入(流出)				
現金及約當現金之淨增(淨減)			-1,496	
期初現金及約當現金			9,884	
期末現金及約當現金			8,388	

註：本表係採現金及約當現金基礎，包括現金及自投資日起3個月內到期或清償之債權證券。

預算明細表

臺北市地方教育發展基金－臺北市南港區胡適國民小學

基金來源－服務收入明細表

中華民國111年度

單位：新臺幣元

科 目	單 位	本 年 度 預 算 數			說 明
		數 量 業 務 量	利(費)率	金 額	
合計				122,000	
服務收入				122,000	較上年度預算數122,000元，無增減。
	人	5	800	4,000	暑期游泳訓練班普通票報名費收入(收支對列)。
	人	160	700	112,000	暑期游泳訓練班學生票報名費收入(收支對列)。
	人	20	300	6,000	教師甄選報名費收入。

臺北市地方教育發展基金－臺北市南港區胡適國民小學

基金來源－財產處分收入明細表

中華民國111年度

單位：新臺幣元

科 目	單位	本 年 度 預 算 數			說 明
		數量 業務量	利(費)率	金 額	
合計				7,000	
財產處分收入	年	1	7,000	7,000	較上年度預算數7,000元，無增減。 財產報廢變賣殘值收入。

臺北市地方教育發展基金－臺北市南港區胡適國民小學

基金來源－其他財產收入明細表

中華民國111年度

單位：新臺幣元

科 目	單位	本 年 度 預 算 數			說 明
		數量 業務量	利(費)率	金 額	
合計				926,000	
其他財產收入				926,000	較上年度預算數924,000元，增加2,000元。
	年	1	50,000	50,000	教職員工停車收入。
	年	1	30,000	30,000	停車場收入(收支對列)。
	年	1	845,175	845,175	校園場地開放收入(收支對列)。
	年	1	825	825	配合預算編列至千元，增列進位數825元。

臺北市地方教育發展基金－臺北市南港區胡適國民小學

基金來源－公庫撥款收入明細表

中華民國111年度

單位：新臺幣元

科 目	單位	本 年 度 預 算 數			說 明
		數量 業務量	利(費)率	金 額	
合計				134,953,000	
公庫撥款收入	年	1	134,953,000	134,953,000	較上年度預算數125,043,000元，增加9,910,000元。 市府補助款。

臺北市地方教育發展基金－臺北市南港區胡適國民小學

基金來源－雜項收入明細表

中華民國111年度

單位：新臺幣元

科 目	單位	本 年 度 預 算 數			說 明
		數量 業務量	利(費)率	金 額	
合計 雜項收入	年	1	97,000	97,000 97,000 97,000	較上年度預算數97,000元，無增減。 數位學生證補卡費及其他雜項收入等。

臺北市地方教育發展基金－臺北市南港區胡適國民小學

基金用途－國民教育計畫明細表

中華民國111年度

單位：新臺幣元

前年度決算數	上年度預算數	科 目	本 年 度 預 算 數	說 明
115,464,884	110,728,000	合 計	118,962,000	
106,743,809	102,130,000	用人費用	110,615,000	
61,421,532	58,176,000	正式員額薪資	62,772,000	較上年度預算數58,176,000元，增加4,596,000元。
61,421,532	58,176,000	職員薪金	62,772,000	
			58,032,000	教職員71人薪金(詳用人費用彙計表)(含教育部補助導師費444,000元)。
			4,740,000	特教教職員4人薪金(詳用人費用彙計表)(含教育部補助導師費24,000元)。
1,462,551	675,840	聘僱及兼職人員薪資	675,840	較上年度預算數675,840元，無增減。
1,462,551	675,840	兼職人員酬金	675,840	
			10,240	補助調整授課鐘點費之外聘教師勞、健保及勞退費用(教育部補助款)。
			102,400	補助調整授課特教教師鐘點費，4人*2節*40週*320元(教育部補助款)。
			563,200	教師代課鐘點費，本校編制教師總人數75人，按9分之1計，編列8人，每人220節，總節數8人*220節=1,760節，每節320元。
452,760	683,765	超時工作報酬	683,765	較上年度預算數683,765元，無增減。
452,760	683,765	加班費	683,765	
			666,005	不休假出勤加班費。
			3,330	教師甄選人員加班費。
			8,510	暑期泳訓班工作人員加班費(收支對列)。
			5,920	開放場地人員加班費(收支對列)。
14,488,467	12,766,500	獎金	13,797,000	較上年度預算數12,766,500元，增加1,030,500元。
6,826,985	5,494,500	考績獎金	5,950,500	
			592,500	依考績法規定核發之獎金。
			5,358,000	依考績法規定核發之獎金。
7,661,482	7,272,000	年終獎金	7,846,500	
			592,500	依規定於年節加發之獎金。
			7,254,000	依規定於年節加發之獎金。
21,330,433	22,306,080	退休及卹償金	24,653,160	較上年度預算數22,306,080元，增加2,347,080元。
21,330,433	22,306,080	職員退休及離職金	24,653,160	

臺北市地方教育發展基金－臺北市南港區胡適國民小學

基金用途－國民教育計畫明細表

中華民國111年度

單位：新臺幣元

前年度 決算數	上年度 預算數	科 目	本 年 度 預 算 數	說 明
			5,765,760	提撥退撫基金。
			491,400	提撥退撫基金。
			18,396,000	退休人員月退休金，56人*25,000元*12月=16,800,000元；退休遺族遺屬年金(月撫慰金)，7人*19,000元*12月=1,596,000元，合計18,396,000元。
7,588,066	7,521,815	福利費	8,033,235	較上年度預算數7,521,815元，增加511,420元。
5,750,004	4,893,564	分擔員工保險費	5,439,972	
			5,023,632	分擔公保、勞保、健保費。
			416,340	分擔公保、勞保、健保費。
181,270	259,500	傷病醫藥費	259,500	
			96,000	健康檢查補助費，6人*16,000元。
			6,000	職業安全衛生健康檢查經費，5人*1,200元。
			157,500	健康檢查補助費，45人*3,500元。
517,462	642,600	員工通勤交通費	590,940	
			12,600	特教教師上下班交通費，2人*10月*630元。
			11,760	特教教師上下班交通費，1人*10月*1,176元。
			12,600	特教教師上下班交通費，1人*10月*1,260元。
			384,300	教師上下班交通費，61人*10月*630元。
			126,000	教師上下班交通費，10人*10月*1,260元。
			20,160	教師上下班交通費，2人*10月*1,008元。
			23,520	教師上下班交通費，2人*10月*1,176元。
1,139,330	1,726,151	其他福利費	1,742,823	
			18,000	退休人員三節慰問金，3人*6,000元。
			365,000	喪葬補助費，2人*5月*36,500元。
			125,420	結婚補助費，2人*2月*31,355元。
			994,403	子女教育補助費。
			240,000	休假旅遊補助費。
4,976,347	5,433,000	服務費用	5,141,000	
1,845,018	2,323,069	水電費	1,813,434	較上年度預算數2,323,069元，減少509,635元。

臺北市地方教育發展基金－臺北市南港區胡適國民小學

基金用途－國民教育計畫明細表

中華民國111年度

單位：新臺幣元

前年度 決算數	上年度 預算數	科 目	本 年 度 預 算 數	說 明
1,480,326	1,754,621	工作場所電費	1,450,000	1,000 開放停車場電費(收支對列)。 1,000 開放場地電費(收支對列)。 1,448,000 班級電費。
185,366	247,736	工作場所水費	184,108	班級水費。
179,326	320,712	氣體費	179,326	溫水游泳池燃料費。
68,090	78,940	旅運費	83,590	較上年度預算數78,940元，增加4,650元。
61,706	47,740	國內旅費	52,390	41,850 校外教學隨隊人員出差旅費，9人*3天*1,550元。 10,540 教職員工因公出差旅費。
6,384	31,200	其他旅運費	31,200	各類學生團隊參加校外比賽或活動車資(學生活動費)。
1,131,508	1,290,227	修理保養及保固費	1,483,156	較上年度預算數1,290,227元，增加192,929元。
537,543	717,650	一般房屋修護費	749,479	236,600 學校校舍及其他建築物等修繕費用(依建物年齡31年以上)，13班*18,200元。 343,200 學校校舍及其他建築物等修繕費用(保固期滿~第6年)，24班*14,300元。 138,080 開放場地之學校校舍及建築物等修繕費(收支對列)。 31,599 綠能建築修理維護費。
593,965	572,577	機械及設備修護費	733,677	8,377 太陽光電設備維護費。 136,800 室內溫水游泳池修繕養護費用)，19班*7,200元(4-6年級)(游泳池水電清潔維護費)。 22,800 電腦設備維護費(電腦專案計畫)。 232,500 開放場地之器材及電梯設備等保養及維護費(收支對列)。 21,000 開放停車場設備維護費(收支對列)。 127,400 各項教學設備及其他公共用具等修繕費用(依建物年齡31年以上)，13班*9,800元。 184,800 各項教學設備及其他公共用具等修繕費用(保固期滿~第6年)，24班*7,700元。

臺北市地方教育發展基金－臺北市南港區胡適國民小學

基金用途－國民教育計畫明細表

中華民國111年度

單位：新臺幣元

前年度 決算數	上年度 預算數	科 目	本 年 度 預 算 數	說 明
	4,620	保險費	4,620	較上年度預算數4,620元，無增減。
	4,620	其他保險費	4,620	暑期泳訓班學員保險費，165人*28元(收支對列)。
1,261,178	915,224	一般服務費	928,680	較上年度預算數915,224元，增加13,456元。
14,650	9,624	佣金、匯費、經理費及手續費	9,672	委託超商代收學雜費手續費，806人*2學期*6元(1,007人以八成編列)。
465,576	505,248	外包費	508,656	
			423,880	游泳池救生員外包費，1人*10月*42,388元。
			84,776	暑期泳訓班游泳池救生員外包費，1人*2月*42,388元。
638,052	260,352	計時與計件人員酬金	260,352	
			230,400	閩客語教學支援人員鐘點費，18人*1節*40週*320元。
			29,952	閩客語教學支援人員鐘點費之外聘人員勞、健保及勞退費用。
142,900	140,000	體育活動費	150,000	
			8,000	文康活動費，本校編列特教教師4人，每人編列2,000元。
			142,000	文康活動費，本校編列教師71人，每人編列2,000元。
670,553	820,920	專業服務費	827,520	較上年度預算數820,920元，增加6,600元。
334,161	190,400	講課鐘點、稿費、出席審查及查詢費	190,400	
			7,200	資源班教材編輯費，1班*12月*600元。
			7,200	資優班教材編輯費，1班*12月*600元。
			6,000	資優班講座鐘點費，3節*2,000元(特教班級業務費)。
			4,000	資源班講座鐘點費，2節*2,000元(特教班級業務費)。
			8,000	家長親職教育研習講座鐘點費，4節*2,000元。
			28,000	專業成長計畫講座鐘點費，14節*2,000元。
			10,000	性別平等教育宣導活動講座鐘點費，5節*2,000元。
			10,000	性別平等事件諮詢會議專家學者出席費，4

臺北市地方教育發展基金－臺北市南港區胡適國民小學

基金用途－國民教育計畫明細表

中華民國111年度

單位：新臺幣元

前年度 決算數	上年度 預算數	科 目	本 年 度 預 算 數	說 明
				人次*2,500元。
			12,000	小田園教育體驗學習講座鐘點費，6節*2,000元。
			90,000	暑期泳訓班教練指導鐘點費，180節*500元(收支對列)。
			8,000	綠屋頂計畫講座鐘點費，4節*2,000元。
62,230	104,400	委託檢驗(定)試驗認證費	107,400	
			12,000	飲水機水質檢驗費，10臺*1,200元。
			43,960	消防安全檢測費(普通班級業務費)。
			51,440	建築物公共安全簽證申報費(普通班級業務費)。
	1,370	試務甄選費	1,370	教師甄選試務費用。
36,000		電腦軟體服務費		
238,162	524,750	其他專業服務費	528,350	
			371,250	開放場地租借保全(收支對列)。
			20,000	學生輔導指導費。
			36,000	工作人員午餐指導費(行政工作人員)，10人*9月*400元。
			12,000	學童牙齒保健檢查費。
			35,100	學童午餐指導費(3至4年級教師)，13班*1人*9月*300元。
			10,800	學童午餐指導費(1至2年級教師)，12班*1人*9月*100元。
			43,200	學童午餐指導費(5至6年級教師)，12班*1人*9月*400元。
2,492,604	1,719,000	材料及用品費	1,666,000	
1,039,424	332,770	使用材料費	404,425	較上年度預算數332,770元，增加71,655元。
1,039,424	332,770	設備零件	404,425	
			16,000	資優班教學設備零件(由班級設備費移列)(新增)。
			157,500	電腦設備維護及管理費，25班*6,300元。
			16,000	資源班教學設備零件(由班級設備費移列)(新增)。
			114,000	教室課桌椅，95套*1,200元(由班級設備費移列)(新增)。

臺北市地方教育發展基金－臺北市南港區胡適國民小學

基金用途－國民教育計畫明細表

中華民國111年度

單位：新臺幣元

前年度 決算數	上年度 預算數	科 目	本 年 度 預 算 數	說 明
			57,725	普通班教學設備零件(由班級設備費移列)(新增)。
			31,200	辦公桌(非主管人員)，6張*5,200元(由班級設備費移列)(新增)。
			12,000	綠屋頂計畫農用五金用具1式。
1,453,180	1,386,230	用品消耗	1,261,575	較上年度預算數1,386,230元，減少124,655元。
512	8,000	辦公(事務)用品	5,000	
			3,000	開放停車場辦公用品等(收支對列)。
			2,000	教師專業成長計畫文具用品。
168,885	95,400	報章雜誌	76,700	國小圖書(由班級設備費移列)(新增)。
18,130	21,000	醫療用品(非醫療院所使用)	22,000	健康中心藥品費(15,000元+1,000元*7班)。
1,265,653	1,261,830	其他用品消耗	1,157,875	
			40,000	兒童節慶活動費。
			511,340	普通班級教學材料費，37班*13,820元。
			62,900	普通班衛生器材及衛生紙費用(普通班級業務費)，37班*1,700元。
			92,500	班級垃圾袋(普通班級業務費)，37箱*2,500元。
			10,200	教學用教科書，6年級*1,700元。
			13,820	資優班教學用品及生活教育用品(特教班教學材料費)。
			13,820	資源班教學用品及生活教育用品(特教班教學材料費)。
			1,200	資優班衛生清潔用品、教室佈置等(特教班級業務費)。
			3,200	資源班衛生清潔用品、教室佈置等(特教班級業務費)。
			1,300	辦理教師甄選會議工作人員逾時誤餐餐盒費用，13人次*100元。
			20,600	小田園教育體驗實習用農具、花盆、柵欄、布棚及澆水器具等。
			25,400	小田園教育體驗實習用培養土、有機肥、菜苗種子、菇類培植包及果樹植栽等。
			2,000	家長親職教育研習文具用品。

臺北市地方教育發展基金－臺北市南港區胡適國民小學

基金用途－國民教育計畫明細表

中華民國111年度

單位：新臺幣元

前年度 決算數	上年度 預算數	科 目	本 年 度 預 算 數	說 明
			130,200	校內各類學藝活動及班際各項競賽獎勵用品等，2學期*65,100元(學生活動費)。
			12,000	學生參加校外比賽逾時誤餐餐盒費用，120人次*100元(學生活動費)。
			31,840	運動會獎品、獎盃、錦旗及雜支等。
			32,660	運動會競賽器材及班級繞場材料費等。
			8,600	辦理運動會提供教職員逾時誤餐餐盒費用，86人次*100元。
			15,000	綠屋頂計畫用紙張、文具、碳粉匣等雜支。
			20,000	綠屋頂計畫農事體驗實作種子、培養土等園藝資材。
			2,300	暑期泳訓班消毒劑，10班*230元(收支對列)。
			6,570	暑期泳訓班教學環境佈置費(收支對列)。
			4,000	暑期泳訓浮板及救生圈等雜支(收支對列)。
			96,425	開放場地之消耗性器材、清潔用品、雜支等(收支對列)。
12,360	5,000	租金、償債、利息及相關手續費	5,000	
7,560		交通及運輸設備租金		
7,560		車租		
4,800	5,000	雜項設備租金	5,000	較上年度預算數5,000元，無增減。
4,800	5,000	雜項設備租金	5,000	
			200	配合預算編列至千元，增列進位數200元。
			4,800	電錶月租費(普通班級業務費)，12月*400元。
61,977		稅捐及規費(強制費)	5,000	
22,348		房屋稅	5,000	較上年度預算數0元，增加5,000元。
22,348		一般房屋稅	5,000	開放停車場房屋稅(收支對列)(新增)。
39,629		消費與行為稅		
39,629		營業稅		
990,447	1,154,000	會費、捐助、補助、分攤、照護、救濟與交流活動費	1,279,000	
	10,000	捐助、補助與獎助	10,000	較上年度預算數10,000元，無增減。

臺北市地方教育發展基金－臺北市南港區胡適國民小學

基金用途－國民教育計畫明細表

中華民國111年度

單位：新臺幣元

前年度 決算數	上年度 預算數	科 目	本 年 度 預 算 數	說 明
	10,000	獎助學員生給與	10,000	教育關懷獎每校推薦1名學生獎助金。
990,447	1,144,000	補貼、獎勵、慰問、照護與 救濟	1,269,000	較上年度預算數1,144,000元，增加125,000元。
57,363	10,800	獎勵費用	62,400	
			10,800	依「臺北市公立高級中等以下學校獎勵教師獎金發給要點」發放之獎勵，3人*3,600元(普通班級業務費)。
			51,600	敬師活動費，86人*600元。
933,084	1,133,200	其他補貼、獎勵、慰問、 照護與救濟	1,206,600	
			56,000	本市市民第3胎就讀國小教育補助費，56人*1,000元。
			16,000	弱勢學生冷氣使用費補助費用，20人*800元。
			460,000	清寒學生餐費補助，46人*200日*50元。
			115,600	弱勢學生教科書補助費用，68人*1,700元。
			280	配合預算編列至千元，增列進位數280元。
			558,720	補助學校午餐使用有機蔬菜或有機米計畫，873人*40週*16元。
187,340	287,000	其他	251,000	
187,340	287,000	其他支出	251,000	較上年度預算數287,000元，減少36,000元。
187,340	287,000	其他	251,000	
			10,000	退休人員紀念品，2人*5,000元(由教育局移列)。
			27,400	學生參加校外比賽或參加各種活動雜支等，2學期*13,700元(學生活動費)。
			80,600	班級自治費，806人*2學期*50元。
			7,000	小田園教育體驗實習農事交流用車租1輛。
			126,000	執行學生路隊安全導護費及導護志工保險費(5人*40週*10次*63元)。

臺北市地方教育發展基金－臺北市南港區胡適國民小學

基金用途－一般行政管理計畫明細表

中華民國111年度

單位：新臺幣元

前年度 決算數	上年度 預算數	科 目	本 年 度 預 算 數	說 明
14,052,757	15,658,000	合計	15,516,000	
12,021,705	13,577,000	用人費用	12,821,000	
7,939,439	8,976,000	正式員額薪資	8,436,000	較上年度預算數8,976,000元，減少540,000元。
6,930,239	8,076,000	職員薪金	8,076,000	教職員10人薪金（詳用人費用彙計表）。
412,500	360,000	工員工資	360,000	工員1人工資（詳用人費用彙計表）。
596,700	540,000	警餉		
390,240	640,744	超時工作報酬	610,136	較上年度預算數640,744元，減少30,608元。
390,240	640,744	加班費	610,136	
			468,060	不休假出勤加班費。
			69,190	行政人員超時加班費(統籌業務費)。
			72,886	校園安全校內同仁例假日人力支援。
1,907,156	2,068,000	獎金	1,933,000	較上年度預算數2,068,000元，減少135,000元。
880,855	946,000	考績獎金	878,500	依考績法規定核發之獎金。
1,026,301	1,122,000	年終獎金	1,054,500	依規定於年節加發之獎金。
680,711	762,768	退休及卹償金	834,696	較上年度預算數762,768元，增加71,928元。
647,711	733,968	職員退休及離職金	805,896	提撥退撫基金。
33,000	28,800	工員退休及離職金	28,800	提撥勞工退休準備金。
1,104,159	1,129,488	福利費	1,007,168	較上年度預算數1,129,488元，減少122,320元。
798,025	786,288	分擔員工保險費	747,504	分擔公保、勞保、健保費。
118,760	151,200	員工通勤交通費	83,664	
			3,528	職員及工友上下班交通費，3人*12月*1,176元。
			12,096	職員上下班交通費，1人*12月*630元。
			37,800	職員上下班交通費，5人*12月*630元。
			30,240	職員上下班交通費，2人*12月*1,260元。
187,374	192,000	其他福利費	176,000	休假旅遊補助費。
1,843,144	1,803,000	服務費用	2,421,000	
139,605	80,843	郵電費	89,353	較上年度預算數80,843元，增加8,510元。
139,605	80,843	電話費	89,353	電話費(統籌業務費)。
1,011,955	1,143,684	一般服務費	1,753,168	較上年度預算數1,143,684元，增加609,484元。

臺北市地方教育發展基金－臺北市南港區胡適國民小學

基金用途－一般行政管理計畫明細表

中華民國111年度

單位：新臺幣元

前年度 決算數	上年度 預算數	科 目	本 年 度 預 算 數	說 明
989,755	1,119,684	外包費	1,731,168	
			120,000	消化超額職工3人(技工、工友)業務外包費，3人*40,000元。
			456,000	職工(技工、工友)業務外包費，1人*12月*38,000元(依106.6.27北市教人字第10636181600號函編列)。
			1,155,168	校警勞務外包費，2人*12月*48,132元(依105.2.4北市教人字第10531015200號函及110.3.15北市教人字第1103031044號函編列)。
22,200	24,000	體育活動費	22,000	文康活動費，本校編列行政人員10人、工員1人，合計11人，每人編列2,000元。
619,584	506,473	專業服務費	506,479	較上年度預算數506,473元，增加6元。
619,584	506,473	其他專業服務費	506,479	校園安全機械定點、機動巡邏等保全費用。
72,000	72,000	公共關係費	72,000	較上年度預算數72,000元，無增減。
72,000	72,000	公共關係費	72,000	校長特別費，12月*6,000元。
186,908	277,000	材料及用品費	273,000	
186,908	277,000	用品消耗	273,000	較上年度預算數277,000元，減少4,000元。
181,608	273,900	辦公(事務)用品	273,000	
			272,217	統籌業務費計算如下：普通班37班，1,290元*15班*12月=232,200元，810元*15班*12月=145,800元，640元*7班*12月=53,760元，以上合計431,760元，除依實際需求移列加班費69,190元、電話費89,353元及會費1,000元外，其餘如列數。
			783	配合預算編列至千元，增列進位數783元。
5,300	3,100	服裝		
1,000	1,000	會費、捐助、補助、分攤、照護、救濟與交流活動費	1,000	
1,000	1,000	會費	1,000	較上年度預算數1,000元，無增減。
1,000	1,000	職業團體會費	1,000	護理師1人公會會費(統籌業務費)。

臺北市地方教育發展基金－臺北市南港區胡適國民小學

基金用途－建築及設備計畫明細表

中華民國111年度

單位：新臺幣元

前年度 決算數	上年度 預算數	科 目	本 年 度 預 算 數	說 明
6,087,711	760,000	合計	3,123,000	
6,087,711	760,000	購建固定資產、無形資產及非理財 目的之長期投資	3,123,000	
1,919,000	724,000	購建固定資產	635,000	
1,919,000	724,000	一般建築及設備計畫	635,000	
		班級設備	124,500	
		購置機械及設備	30,500	
			30,500	新購數位相機1臺（單眼、 2,410萬像素）。
		購置雜項設備	94,000	
			12,000	新購圖書室除濕機(除濕能力 ：10公升/日)1臺。
			55,000	汰換節奏樂隊合奏手風琴(34鍵 音域C1-a3)1臺。
			27,000	汰換節奏樂隊室內演奏小鼓(14 吋楓木鼓肚)1面。
		資訊設備	510,500	
		購置機械及設備	510,500	
			369,000	汰換桌上型電腦(含顯示器)，15部*24,600元(電腦專案計 畫)。
			27,500	新購筆記型電腦1部(電腦專案 計畫)。
			114,000	汰換網路及資訊周邊設備(電 腦專案計畫)。
1,919,000	724,000	校園設備		
1,919,000	559,784	購置機械及設備		
	164,216	購置雜項設備		
	36,000	購置無形資產	36,000	
	36,000	一般建築及設備計畫	36,000	
		資訊設備	36,000	
		購置電腦軟體	36,000	
			36,000	電腦教學軟體費(電腦專案計 畫)。
	36,000	校園軟體設備		
	36,000	購置電腦軟體		
4,168,711		遞延支出	2,452,000	

臺北市地方教育發展基金－臺北市南港區胡適國民小學

基金用途－建築及設備計畫明細表

中華民國111年度

單位：新臺幣元

前年度 決算數	上年度 預算數	科 目	本 年 度 預 算 數	說 明
4,168,711		一般建築及設備計畫	2,452,000	
396,757		遞延修繕房屋建築支出		
396,757		遞延修繕房屋建築支出		
3,771,954		勤樸樓2、3、4樓教室整修工程	2,452,000	
3,771,954		遞延修繕房屋建築支出	2,452,000	
			2,264,580	一、施工費。
			142,669	二、委託技術服務費(總包價法)。
			44,751	三、工程管理費(按施工費約2%提列)。

本 頁 空 白

預 算 參 考 表

臺北市地方教育發展基金－臺北市南港區胡適國民小學

預計平衡表

中華民國111年12月31日

單位：新臺幣千元

109年(前年) 12月31日 決算數	科 目	111年12月31日 預計數	110年12月31日 預計數	比較增減(-)
1,620,239	資產合計	1,617,790	1,619,286	-1,496
1,620,239	資產	1,617,790	1,619,286	-1,496
11,169	流動資產	8,720	10,216	-1,496
10,837	現金	8,388	9,884	-1,496
10,837	銀行存款	8,388	9,884	-1,496
101	應收款項	101	101	
101	其他應收款	101	101	
231	預付款項	231	231	
231	預付費用	231	231	
1,122	投資、長期應收款項、貸墊款及準備金	1,122	1,122	
1,122	準備金	1,122	1,122	
1,031	退休及離職準備金	1,031	1,031	
90	其他準備金	90	90	
1,607,948	其他資產	1,607,948	1,607,948	
1,607,948	什項資產	1,607,948	1,607,948	
627	暫付及待結轉帳項	627	627	
1,607,321	代管資產	1,607,321	1,607,321	
1,620,239	負債及基金餘額合計	1,617,790	1,619,286	-1,496
1,617,201	負債	1,617,201	1,617,201	
7,523	流動負債	7,523	7,523	
7,326	應付款項	7,326	7,326	
6,319	應付代收款	6,319	6,319	
1,007	應付費用	1,007	1,007	
198	預收款項	198	198	
198	預收收入	198	198	
1,609,677	其他負債	1,609,677	1,609,677	
1,609,677	什項負債	1,609,677	1,609,677	
1,241	存入保證金	1,241	1,241	
1,031	應付退休及離職金	1,031	1,031	
1,607,321	應付代管資產	1,607,321	1,607,321	
84	暫收及待結轉帳項	84	84	
3,038	基金餘額	589	2,085	-1,496
3,038	基金餘額	589	2,085	-1,496
3,038	基金餘額	589	2,085	-1,496
3,038	累積餘額	589	2,085	-1,496

註：1.信託代理與保證資產(負債)前年度決算數60,000元，上年度預計數60,000元，本年度預計數60,000元。

2.或有資產(負債)0元。

3.本基金自93年度起，本固定項目分開原則，將屬長期固定帳項，包括固定資產468,728,291元、無形資產50,000元及長期債務0元等，另立帳類管理，未納入本表。

臺北市地方教育發展基金一

各項費用

中華民國

前年度 決算數	上年度 預算數	計畫別		合計	國民教育計畫
		用途別科目			
135,605,352	127,146,000	合計		137,601,000	118,962,000
118,765,514	115,707,000	用人費用		123,436,000	110,615,000
69,360,971	67,152,000	正式員額薪資		71,208,000	62,772,000
68,351,771	66,252,000	職員薪金		70,848,000	62,772,000
412,500	360,000	工員工資		360,000	
596,700	540,000	警餉			
1,462,551	675,840	聘僱及兼職人員薪資		675,840	675,840
1,462,551	675,840	兼職人員酬金		675,840	675,840
843,000	1,324,509	超時工作報酬		1,293,901	683,765
843,000	1,324,509	加班費		1,293,901	683,765
16,395,623	14,834,500	獎金		15,730,000	13,797,000
7,707,840	6,440,500	考績獎金		6,829,000	5,950,500
8,687,783	8,394,000	年終獎金		8,901,000	7,846,500
22,011,144	23,068,848	退休及卹償金		25,487,856	24,653,160
21,978,144	23,040,048	職員退休及離職金		25,459,056	24,653,160
33,000	28,800	工員退休及離職金		28,800	
8,692,225	8,651,303	福利費		9,040,403	8,033,235
6,548,029	5,679,852	分擔員工保險費		6,187,476	5,439,972
181,270	259,500	傷病醫藥費		259,500	259,500
636,222	793,800	員工通勤交通費		674,604	590,940
1,326,704	1,918,151	其他福利費		1,918,823	1,742,823
6,819,491	7,236,000	服務費用		7,562,000	5,141,000
1,845,018	2,323,069	水電費		1,813,434	1,813,434
1,480,326	1,754,621	工作場所電費		1,450,000	1,450,000
185,366	247,736	工作場所水費		184,108	184,108
179,326	320,712	氣體費		179,326	179,326
139,605	80,843	郵電費		89,353	
139,605	80,843	電話費		89,353	
68,090	78,940	旅運費		83,590	83,590
61,706	47,740	國內旅費		52,390	52,390
6,384	31,200	其他旅運費		31,200	31,200

臺北市南港區胡適國民小學

彙計表

111年度

單位：新臺幣元

一般行政管理計畫	建築及設備計畫				
15,516,000	3,123,000				
12,821,000					
8,436,000					
8,076,000					
360,000					
610,136					
610,136					
1,933,000					
878,500					
1,054,500					
834,696					
805,896					
28,800					
1,007,168					
747,504					
83,664					
176,000					
2,421,000					
89,353					
89,353					

臺北市地方教育發展基金一

各項費用

中華民國

前年度 決算數	上年度 預算數	計畫別		合計	國民教育計畫
		用途別科目			
1,131,508	1,290,227	修理保養及保固費		1,483,156	1,483,156
537,543	717,650	一般房屋修護費		749,479	749,479
593,965	572,577	機械及設備修護費		733,677	733,677
	4,620	保險費		4,620	4,620
	4,620	其他保險費		4,620	4,620
2,273,133	2,058,908	一般服務費		2,681,848	928,680
14,650	9,624	佣金、匯費、經理費及手續費		9,672	9,672
1,455,331	1,624,932	外包費		2,239,824	508,656
638,052	260,352	計時與計件人員酬金		260,352	260,352
165,100	164,000	體育活動費		172,000	150,000
1,290,137	1,327,393	專業服務費		1,333,999	827,520
334,161	190,400	講課鐘點、稿費、出席審查及查詢費		190,400	190,400
62,230	104,400	委託檢驗(定)試驗認證費		107,400	107,400
	1,370	試務甄選費		1,370	1,370
36,000		電腦軟體服務費			
857,746	1,031,223	其他專業服務費		1,034,829	528,350
72,000	72,000	公共關係費		72,000	
72,000	72,000	公共關係費		72,000	
2,679,512	1,996,000	材料及用品費		1,939,000	1,666,000
1,039,424	332,770	使用材料費		404,425	404,425
1,039,424	332,770	設備零件		404,425	404,425
1,640,088	1,663,230	用品消耗		1,534,575	1,261,575
182,120	281,900	辦公(事務)用品		278,000	5,000
168,885	95,400	報章雜誌		76,700	76,700
5,300	3,100	服裝			
18,130	21,000	醫療用品(非醫療院所使用)		22,000	22,000
1,265,653	1,261,830	其他用品消耗		1,157,875	1,157,875
12,360	5,000	租金、償債、利息及相關手續費		5,000	5,000
7,560		交通及運輸設備租金			
7,560		車租			
4,800	5,000	雜項設備租金		5,000	5,000

臺北市南港區胡適國民小學

彙計表

111年度

單位：新臺幣元

一般行政管理計畫	建築及設備計畫				
1,753,168					
1,731,168					
22,000					
506,479					
506,479					
72,000					
72,000					
273,000					
273,000					
273,000					

臺北市地方教育發展基金一

各項費用

中華民國

前年度 決算數	上年度 預算數	計畫別	合計	國民教育計畫
		用途別科目		
4,800	5,000	雜項設備租金	5,000	5,000
6,087,711	760,000	購建固定資產、無形資產及非理財目的 之長期投資	3,123,000	
1,919,000	724,000	購建固定資產	635,000	
1,919,000	559,784	購置機械及設備	541,000	
	164,216	購置雜項設備	94,000	
	36,000	購置無形資產	36,000	
	36,000	購置電腦軟體	36,000	
4,168,711		遞延支出	2,452,000	
4,168,711		遞延修繕房屋建築支出	2,452,000	
61,977		稅捐及規費(強制費)	5,000	5,000
22,348		房屋稅	5,000	5,000
22,348		一般房屋稅	5,000	5,000
39,629		消費與行為稅		
39,629		營業稅		
991,447	1,155,000	會費、捐助、補助、分攤、照護、救濟 與交流活動費	1,280,000	1,279,000
1,000	1,000	會費	1,000	
1,000	1,000	職業團體會費	1,000	
	10,000	捐助、補助與獎助	10,000	10,000
	10,000	獎助學員生給與	10,000	10,000
990,447	1,144,000	補貼、獎勵、慰問、照護與救濟	1,269,000	1,269,000
57,363	10,800	獎勵費用	62,400	62,400
933,084	1,133,200	其他補貼、獎勵、慰問、照護與救濟	1,206,600	1,206,600
187,340	287,000	其他	251,000	251,000
187,340	287,000	其他支出	251,000	251,000
187,340	287,000	其他	251,000	251,000

臺北市南港區胡適國民小學

彙計表

111年度

單位：新臺幣元

一般行政管理計畫	建築及設備計畫				
	3,123,000				
	635,000				
	541,000				
	94,000				
	36,000				
	36,000				
	2,452,000				
	2,452,000				
1,000					
1,000					
1,000					

臺北市地方教育發展基金－臺北市南港區胡適國民小學

員工人數彙計表

中華民國111年度

單位：人

計 畫 及 項 目	上年度最高可 進用員額數	本年度 增減(-)數	本年度最高可 進用員額數	說 明
合計	82	4	86	
國民教育計畫部分	70	5	75	
職員	70	5	75	
一般行政管理計畫部分	12	-1	11	
職員	10		10	
駐衛警	1	-1		
工友	1		1	

註：1.本表約僱、聘用係指奉准有案之約聘僱人員。

2.外包費編列救生員1人、工友外包1人、校警外包2人及消化超額職工業務外包費，計223萬9,824元。 3.計時與計件人員酬金編列閩客語教學支援人員鐘點費等，計26萬352元。

本 頁 空 白

臺北市地方教育發展基金一

用人費用

中華民國

計畫及項目	合計	正式 員額 薪資	聘僱 人員 薪資	超時 工作 報酬	津貼	獎 金		
						年終獎金	考績獎金	其他
合計	123,436,000	71,208,000		1,293,901		8,901,000	6,829,000	
國民教育計畫	110,615,000	62,772,000		683,765		7,846,500	5,950,500	
職員薪金	62,772,000	62,772,000						
兼職人員 酬金	675,840							
加班費	683,765			683,765				
考績獎金	5,950,500						5,950,500	
年終獎金	7,846,500					7,846,500		
職員退休 及離職金	24,653,160							
分擔員工 保險費	5,439,972							
傷病醫藥 費	259,500							
員工通勤 交通費	590,940							
其他福利 費	1,742,823							
一般行政管理計畫	12,821,000	8,436,000		610,136		1,054,500	878,500	
職員薪金	8,076,000	8,076,000						
工員工資	360,000	360,000						
加班費	610,136			610,136				
考績獎金	878,500						878,500	
年終獎金	1,054,500					1,054,500		
職員退休 及離職金	805,896							
工員退休 及離職金	28,800							

臺北市南港區胡適國民小學

彙計表

111年度

單位：新臺幣元

退休及卹償金		資遣費	福 利 費					提繳費	兼任 人員 用人 費用
退休金	卹償金		分擔 保險費	傷病 醫藥費	提撥 福利金	員工通勤 交通費	其他		
25,487,856			6,187,476	259,500		674,604	1,918,823	675,840	
24,653,160			5,439,972	259,500		590,940	1,742,823	675,840	
24,653,160			5,439,972	259,500		590,940	1,742,823	675,840	
834,696			747,504			83,664	176,000		
805,896									
28,800									

臺北市地方教育發展基金一

用人費用

中華民國

計畫及項目	合計	正式 員額 薪資	聘僱 人員 薪資	超時 工作 報酬	津貼	獎 金		
						年終獎金	考績獎金	其他
分擔員工 保險費	747,504							
員工通勤 交通費	83,664							
其他福利 費	176,000							

註：1.本表兼任人員用人費用，係學校教職員兼課或請假代課鐘點費。
 2.外包費編列救生員1人、工友外包1人、校警外包2人及消化超額職工業務外包費，計223萬9,824元。
 3.計時與計件人員酬金編列閩客語教學支援人員鐘點費等，計26萬352元。

臺北市南港區胡適國民小學

彙計表

111年度

單位：新臺幣元

退休及卹償金		資遣費	福 利 費				提繳費	兼任人員用人費用
退休金	卹償金		分擔保險費	傷病醫藥費	提撥福利金	員工通勤交通費		
			747,504			83,664	176,000	

臺北市地方教育發展基金－臺北市南港區胡適國民小學

單位（或計畫）成本分析表

中華民國111年度

單位：新臺幣千元

計畫別	單位	單位成本(元)或 平均利(費)率	數量	預算數	說明
合計				137,601	
國民教育計畫				118,962	
一般行政管理計畫				15,516	
建築及設備計畫				3,123	

臺北市地方教育發展基金－臺北市南港區胡適國民小學

5年來主要業務計畫分析表

中華民國111年度

單位：新臺幣千元

年度及項目	單位	數量	單位成本(元)或 平均利(費)率	金額	說明
(本)年度預算數					
國民教育計畫				118,962	
(上)年度預算數					
國民教育計畫				110,728	
(前)年度決算數					
國民教育計畫				115,465	
(108)年度決算數					
國民教育計畫				116,595	
(107)年度決算數					
國民教育計畫				111,344	

臺北市地方教育發展基金－臺北市南港區胡適國民小學

資本資產明細表

中華民國111年度

單位：新臺幣千元

項 目	取得成本 (期初餘額)	以前年度 累計折舊/ 長期投資 評 價	本 年 度 變 動				本年度累計折 舊/長期投資 評價變動數	期末餘額	
			增加		減少				主要增減 原因說明
			金額	類型	金額	類型			
合計	629,467	146,201	671		14		15,146	468,778	
土地改良物	9,919	2,472					679	6,768	
房屋及建築	550,487	84,580					9,909	455,999	
機械及設備	40,090	32,650	541	增置			3,650	4,331	
交通及運輸 設備	2,607	2,239					180	188	
雜項設備	26,338	24,261	94	增置			729	1,442	
電腦軟體	27		36	增置	14	無形資 產攤銷		50	