

中華民國 111 年度 4-0501648

臺北市總預算

臺北市政府教育局主管

臺北市地方教育發展基金

臺北市泉源實驗國民小學附屬單位預算之分預算

(特別收入基金)

臺北市泉源實驗國民小學編

# 臺北市地方教育發展基金－臺北市泉源實驗國民小學

## 目次

中華民國111年度

一、財務摘要	第 1 頁
二、業務計畫及預算概要	第 3 -10 頁
三、預算主要表	
(一) 基金來源、用途及餘絀預計表	第 11 頁
(二) 現金流量預計表	第 12 頁
四、預算明細表	
(一) 基金來源－服務收入明細表	第 13 頁
(二) 基金來源－財產處分收入明細表	第 14 頁
(三) 基金來源－其他財產收入明細表	第 15 頁
(四) 基金來源－公庫撥款收入明細表	第 16 頁
(五) 基金來源－學雜費收入明細表	第 17 頁
(六) 基金來源－雜項收入明細表	第 18 頁
(七) 基金用途－國民教育計畫明細表	第 19 -24 頁
(八) 基金用途－學前教育計畫明細表	第 25 -26 頁
(九) 基金用途－一般行政管理計畫明細表	第 27 -28 頁
(十) 基金用途－建築及設備計畫明細表	第 29 -30 頁
五、預算參考表	
(一) 預計平衡表	第 31 頁
(二) 各項費用彙計表	第 32 -37 頁
(三) 員工人數彙計表	第 38 頁
(四) 用人費用彙計表	第 40 -43 頁
(五) 單位(或計畫)成本分析表	第 44 頁
(六) 5年來主要業務計畫分析表	第 45 頁

臺北市地方教育發展基金－臺北市泉源實驗國民小學

目 次

中華民國111年度

(七) 資本資產明細表 .....	第 46 頁
-------------------	--------

# 臺北市地方教育發展基金－臺北市泉源實驗國民小學

## 財務摘要

中華民國111年度

單位：新臺幣千元

項 目	本 年 度	上 年 度	比較增減數	%
經營成績：				
基金來源	38,661	37,707	954	2.53
基金用途	39,594	39,350	244	0.62
賸餘(短絀)	-933	-1,643	710	--
餘絀情形：				
基金餘額	808	1,741	-933	-53.59
現金流量(註)：				
現金及約當現金之淨增(減)	-933	-1,643	710	--

附註：現金流量係採現金及約當現金基礎，包括現金及自投資日起3個月內到期或清償之債權證券。

本 頁 空 白

# 業務計畫及預算概要

## 業務計畫及預算概要

中華民國 111 年度

### 壹、基金概況

#### 一、設立宗旨及願景：

- (一) 本校遵照憲法第 158 條及 160 條規定，教育文化應發展國民之民族精神、自治精神，國民道德與健全體格、科學及生活智能，以培養八大學習領域及十大基本能力。
- (二) 本校自 91 年度起依教育經費編列與管理法第 13 條規定設置「臺北市地方教育發展基金」，以促進教育健全發展，提昇教育經費運用績效。
- (三) 本校秉持「自主學習·獨立生活」的理念，提供一所充滿「家的溫馨」的學校，透過「在學習中生活，生活中學習」的策略作為帶好每個孩子，以培養能健康生活、快樂成長、合作分享、卓越展能的「泉源生活家」為目標。

#### 二、施政重點：

- (一) 開啟多元智慧：尊重每個學生獨特的個性，以多元智慧的觀點協助他找到生命的亮點，肯定天生我才必有用，能知於學，樂於學。
- (二) 培養生活能力：培養學生帶得走的公民關鍵能力，強化自我管理、閱讀理解、理性批判、問題解決、奉獻服務、溝通表達等核心素養。
- (三) 蘊育人文情懷：在溫馨開放的校園文化中，孕育人文情懷，學會尊重、包容；建構生命的價值、完成人性的開展。
- (四) 建置溫馨民主的校園文化：
  1. 以參與式管理、落實行政、教師會、家長會三者的良性互動。
  2. 以學生第一，教學優先的觀念提昇行政服務效率。
  3. 放下威權心態，開啟校園民主之風氣。
- (五) 推動適性教學：
  1. 落實校本課程理念，採多元化、活潑化的教學及評量。
  2. 運用校內、外資源，加強多元學習能力。
  3. 關懷相對弱勢學生之教學及輔導。
  4. 推動行動學習，充實學生運用資訊之知能，並提昇教師運用學習載具教學之能力。
- (六) 辦理發展性的訓輔活動：
  1. 辦理各項活動、競賽及展演。

## 業務計畫及預算概要

中華民國 111 年度

2. 推動校內外學習服務。
3. 發展績優社團及校隊。
4. 加強新興領域教育的辦理，並融入各科教學以收成效。

### 三、組織概況：

本校設置校長 1 人，綜理全校校務，下設教務處、學輔處、總務處及幼兒園等單位。

內部分層業務如下：

(一) 教務處：秉承校長之命，辦理全校教務事項。

1. 教學組：掌理課程編排、課業考查、教學研究、各項教學章則及各科教學觀摩計畫與指導，辦理學生課後活動、暑期學藝活動、補救教學活動等事項。
2. 資設組：掌理校園網路管理與建置、資訊設備汰換維護，辦理軟體採購，擬定資訊教學設備計畫，規劃資訊課程，推動資訊融入教學及辦理教師資訊研習，管理與保管各項教學用具等事項。

(二) 學輔處：秉承校長之命，辦理全校學生事務事項及全校學生學習輔導、生活輔導、生涯輔導等事項。

1. 學務組：掌理訓育計畫之擬定及辦理各類訓育等活動、學生體育活動、體格鍛鍊等事項、學生日常生活常規，辦理交通導護各項事項、健康檢查，個人及環境衛生檢查、保健等事項。
2. 輔導組：掌理學生個案建立、學習輔導、生活輔導、生涯輔導及兩性教育、親職教育、輔導資料搜集建檔、組訓愛心家長、實施測驗、社區人力整合、出版親職刊物、擬訂特殊教育計畫章則、親師輔導諮詢、特教班甄選鑑別、實施各項診斷測驗、特教兒童追蹤輔導等事項。

(三) 總務處：秉承校長之命，辦理全校總務事項。

1. 事務組：辦理校舍場地佈置及環境美化、監督校舍整修、財物購買保管及分配，及管理與分配事務員、廚工、保全及校警工作事項等。

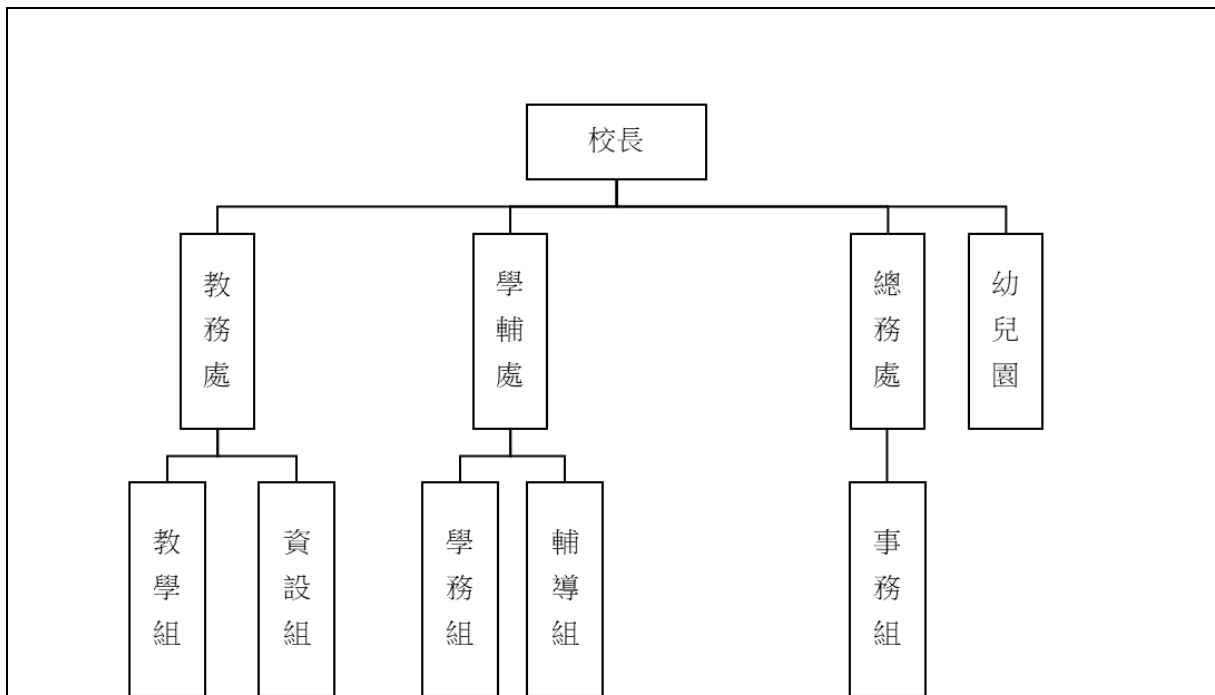
(四) 幼兒園：秉承校長之命，綜理園務、規劃幼兒教學、保育等事項。



# 臺北市地方教育發展基金 - 臺北市泉源實驗國民小學

## 業務計畫及預算概要

中華民國 111 年度



#### 四、基金歸類及屬性：

本校地方教育發展基金依據教育經費編列與管理法第 13 條規定設置，本基金為預算法第 4 條第 1 項第 2 款第 5 目所定之特別收入基金，以本府教育局為管理機關。

### 貳、業務計畫

#### 一、基金來源：

單位：新臺幣千元

業務計畫	本年度預算數	實施內容
勞務收入	3	本年度預計收取教師甄選報名費等收入。
財產收入	102	本年度預計收取財產報廢變賣之殘值收入及教職員工宿舍使用費收入等。
政府撥入收入	37,913	本年度預計由公庫撥入數。
教學收入	536	本年度預計收取學生之學費、雜費等收入。
其他收入	107	本年度預計收取數位學生證補卡、房租津貼回收收入及工程圖說費等收入。

# 臺北市地方教育發展基金 - 臺北市泉源實驗國民小學

## 業務計畫及預算概要

中華民國 111 年度

### 二、基金用途：

單位：新臺幣千元

業務計畫	本年度預算數	實施內容
國民教育計畫	23,656	本年度預計辦理教學事項為： 1. 各項教學、學生事務、圖書及輔導等業務。 2. 新購教具、圖書等各科教學設備，充實各科教材及用具。 3. 革新教學方法，提高教學效能。 4. 教師甄選業務、指定活動等項目。
學前教育計畫	4,014	本年度預計辦理教學事項為： 1. 幼兒園各項教學及活動。 2. 新購教學用品，革新教學方法，提高教學效能。 3. 幼兒園各項活動，鍛鍊幼兒強健的身體，增進幼兒各項生活智能。
一般行政管理計畫	8,716	本年度預計辦理事項為： 1. 綜理學校總務、人事、會計等業務。 2. 配合校務推動行政處室支援工作，進而增進校務運作。
建築及設備計畫	3,208	本年度預計辦理事項為： 1. 購置各學科教學課程所需教學設備。 2. 校舍 B 棟及周邊環境整修工程。

### 參、預算概要

#### 一、基金來源及用途之預計：

##### (一) 本年度基金來源：

服務收入 3 千元、財產處分收入 8 千元、其他財產收入 9 萬 4 千元、公庫撥款收入 3,791 萬 3 千元、學雜費收入 53 萬 6 千元、雜項收入 10 萬 7 千元，本年度基金來源 3,866 萬 1 千元，較上年度預算數 3,770 萬 7 千元，增加 95 萬 4 千元，約 2.53%，主要係公庫撥款收入增編所致。

##### (二) 本年度基金用途：

國民教育計畫 2,365 萬 6 千元、學前教育計畫 401 萬 4 千元，一般行

# 臺北市地方教育發展基金－臺北市泉源實驗國民小學

## 業務計畫及預算概要

中華民國 111 年度

政管理計畫 871 萬 6 千元，建築及設備計畫 320 萬 8 千元，本年度基金用途 3,959 萬 4 千元，較上年度預算數 3,935 萬元，增加 24 萬 4 千元，約 0.62%，主要係建築及設備計畫增編所致。

### 二、基金餘絀之預計：

本年度基金來源及用途相抵後，差短 93 萬 3 千元，較上年度預算數差短 164 萬 3 千元，減少 71 萬元，將移用以前基金餘額支應。

### 三、現金流量之預計：

本年度業務活動淨現金流出 93 萬 3 千元。

### 肆、以前年度計畫實施成果概述：

#### 一、前（109）年度計畫實施成果概述：

業務計畫	實施概況	實施成果
勞務收入	本年度預計辦理教師甄選報名費收入。	本年度收取教師甄選報名費 0 元。
財產收入	本年度預計辦理財產報廢變賣之殘值收入及教職員工宿舍使用費收入等。	本年度已收取財產報廢變賣之殘值收入 5 千元及教職員工宿舍使用費收入 17 萬 3 千元。
政府撥入收入	本年度預計由公庫撥入數。	本年度已收取公庫撥入數 3,961 萬 5 千元及教育部之補助計畫 32 萬 1 千元。
教學收入	本年度預計收取學生之學費、雜費等收入。	本年度已收取學生之學費、雜費等收入 50 萬 4 千元。
其他收入	本年度預計收取數位學生證補卡、房租津貼收回等收入。	本年度已收取數位學生證補卡及房租津貼收回等收入 12 萬元。
國民教育計畫	本年度預計辦理教學事項為： 1. 辦理各項教學、學生事務、圖書及輔導等業務。 2. 新購教具、圖書等各科教學設備，充實各科教材及用具。	已完成各項教學、學生事務、圖書及輔導業務，及辦理新購教具、圖書等各科教學設備，充實各科教材及用具等業務，並革新教學方法，提高教學效能，辦理教師甄選及指定活動等項

**臺北市地方教育發展基金 - 臺北市泉源實驗國民小學**

**業務計畫及預算概要**

中華民國 111 年度

	3. 革新教學方法，提高教學效能。 4. 辦理教師甄選、指定活動等項目。	目，達成預期目標。
學前教育計畫	本年度預計辦理教學事項為： 1. 辦理幼兒園各項教學及活動。 2. 新購教學用品，革新教學方法，提高教學效能。 3. 辦理幼兒園各項活動，鍛鍊幼兒強健的身體，增進幼兒各項生活智能。	已完成幼兒園各項教學及活動，及辦理新購教學用品，革新教學方法，提高教學效能，並完成幼兒園各項活動，鍛鍊幼兒強健的身體，增進幼兒各項生活智能，達成預期目標。
一般行政管理計畫	本年度預計辦理事項為： 1. 綜理學校總務、人事、會計等業務。 2. 配合校務推動行政處室支援工作，進而增進校務運作。	綜理學校總務、人事、會計等業務，並配合校務推動行政處室支援工作，進而增進校務運作，達成預期目標。
建築及設備計畫	本年度預計辦理事項為： 1. 購置各學科教學課程所需教學設備。 2. 辦理自設廚房設施設備整修工程。 3. 操場地坪及防漏整修工程。	1. 已完成購置各學科教學課程所需教學設備，達成預期目標。 2. 辦理自設廚房設施設備整修工程。 3. 操場地坪及防漏整修工程。

二、上年度已過期間（110 年 1 月 1 日至 6 月 30 日止）計畫實施成果概述：

業務計畫	實施概況	實施成果
勞務收入	本年度截至 6 月 30 日止預計辦理教師甄選報名費等收入。	本年度截至 6 月 30 日止尚未收取教師甄選報名費。
財產收入	本年度截至 6 月 30 日止預計收取財產報廢變賣之殘值收入及教職員工宿舍使用費收入等。	本年度截至 6 月 30 日止已收取教職員工宿舍使用費收入 8 萬 3 千元。

# 臺北市地方教育發展基金－臺北市泉源實驗國民小學

## 業務計畫及預算概要

中華民國 111 年度

政府撥入收入	本年度截至 6 月 30 日止預計公庫撥入數。	本年度截至 6 月 30 日止已收取公庫撥入數 1,991 萬 1 千元及教育部之補助計畫 54 萬元。
教學收入	本年度截至 6 月 30 日止預計收取學生之學費、雜費等收入。	本年度截至 6 月 30 日止已收取學生之學費、雜費等收入 18 萬 1 千元。
其他收入	本年度截至 6 月 30 日止預計收取數位學生證補卡、房租津貼收回等收入。	本年度截至 6 月 30 日止已收取數位學生證補卡及房租津貼收回收入 3 萬 3 千元。
國民教育計畫	本年度截至 6 月 30 日止預計辦理教學事項為： 1. 辦理各項教學、學生事務、圖書及輔導等業務。 2. 新購教具、圖書等各科教學設備，充實各科教材及用具。 3. 革新教學方法，提高教學效能。 4. 辦理教師甄選、指定活動等項目。	持續辦理各項教學、學生事務、圖書及輔導等業務，及新購教具、圖書等各科教學設備，充實各科教材及用具，廣續革新教學方法，提高教學效能，並辦理教師甄選及指定活動等項目，以達成預期目標。
學前教育計畫	本年度截至 6 月 30 日止預計辦理教學事項為： 1. 幼兒園各項教學及活動。 2. 新購教學用品，革新教學方法，提高教學效能。 3. 辦理幼兒園各項活動，鍛鍊幼兒強健的身體，增進幼兒各項生活智能。	持續辦理幼兒園各項教學及活動、新購教學用品，及廣續革新教學方法，提高教學效能，並辦理幼兒園各項活動，鍛鍊幼兒強健的身體，增進幼兒各項生活智能，以達成預期目標。
一般行政管理計畫	本年度截至 6 月 30 日止預計辦理事項為： 1. 綜理學校總務、人事、會計等業務。 2. 配合校務推動行政處室支援工作，進而增進校	持續辦理學校總務、人事、會計等業務，並配合校務推動行政處室支援工作，進而增進校務運作，以達成預期目標。

臺北市地方教育發展基金 - 臺北市泉源實驗國民小學

業務計畫及預算概要

中華民國 111 年度

	務運作。	
建築及設備計畫	本年度截至 6 月 30 日止預計辦理事項為： 1. 購置各學科教學課程所需教學設備採購作業。 2. 辦理幼兒園及周邊環境整修工程之建築師及工程招標作業。	1. 持續辦理購置各學科教學課程所需教學設備採購作業，以達成預期目標。 2. 辦理幼兒園及周邊環境整修工程之建築師及工程招標作業，達成預期目標。

# 預算主要表

# 臺北市地方教育發展基金－臺北市泉源實驗國民小學

## 基金來源、用途及餘絀預計表

中華民國111年度

單位：新臺幣千元

前年度決算數	項 目	本年度預算數	上年度預算數	比較增減（－）
40,738	基金來源	38,661	37,707	954
	勞務收入	3	3	
	服務收入	3	3	
178	財產收入	102	102	
5	財產處分收入	8	8	
173	其他財產收入	94	94	
39,936	政府撥入收入	37,913	36,848	1,065
39,615	公庫撥款收入	37,913	36,848	1,065
321	政府其他撥入收入			
504	教學收入	536	557	-21
504	學雜費收入	536	557	-21
120	其他收入	107	197	-90
120	雜項收入	107	197	-90
41,187	基金用途	39,594	39,350	244
24,076	國民教育計畫	23,656	24,915	-1,259
3,903	學前教育計畫	4,014	4,037	-23
8,250	一般行政管理計畫	8,716	8,368	348
4,958	建築及設備計畫	3,208	2,030	1,178
-449	本期賸餘(短絀)	-933	-1,643	710
3,833	期初基金餘額	1,741	2,490	-749
3,384	期末基金餘額	808	847	-39

註：前年度決算數細數之和與總數或略有出入，係四捨五入關係，以下各表同。



# 臺北市地方教育發展基金－臺北市泉源實驗國民小學

## 現金流量預計表

中華民國111年度

單位：新臺幣千元

項 目	本 預	年 算	度 數	說 明
業務活動之現金流量				
本期賸餘(短絀)			-933	
業務活動之淨現金流入(流出)			-933	
其他活動之現金流量				
其他活動之淨現金流入(流出)				
現金及約當現金之淨增(淨減)			-933	
期初現金及約當現金			3,611	
期末現金及約當現金			2,678	

註：本表係採現金及約當現金基礎，包括現金及自投資日起3個月內到期或清償之債權證券。

# 預算明細表

# 臺北市地方教育發展基金－臺北市泉源實驗國民小學

## 基金來源－服務收入明細表

中華民國111年度

單位：新臺幣元

科 目	單位	本 年 度 預 算 數			說 明
		數量 業務量	利(費)率	金 額	
合計 服務收入	人	10	300	3,000 3,000 3,000	較上年度預算數3,000元，無增減。 教師甄選報名費收入。

臺北市地方教育發展基金－臺北市泉源實驗國民小學

基金來源－財產處分收入明細表

中華民國111年度

單位：新臺幣元

科 目	單位	本 年 度 預 算 數			說 明
		數量 業務量	利(費)率	金 額	
合計				8,000	
財產處分收入	年	1	8,000	8,000	較上年度預算數8,000元，無增減。 廢舊物資售價。

# 臺北市地方教育發展基金－臺北市泉源實驗國民小學

## 基金來源－其他財產收入明細表

中華民國111年度

單位：新臺幣元

科 目	單位	本 年 度 預 算 數			說 明
		數量 業務量	利(費)率	金 額	
合計				94,000	
其他財產收入				94,000	較上年度預算數94,000元，無增減。
	人、月	2x12	557	13,368	員工宿舍使用費收入(宿舍面積35.0541平方公尺)。
	人、月	2x12	608	14,592	員工宿舍使用費收入(宿舍面積38.2746平方公尺)。
	人、月	1x12	1,546	18,552	員工宿舍使用費收入(宿舍面積97.2631平方公尺)。
	人、月	1x12	1,409	16,908	員工宿舍使用費收入(宿舍面積88.6372平方公尺)。
	人、月	1x12	1,633	19,596	員工宿舍使用費收入(宿舍面積102.7631平方公尺)。
	人、月	2x12	423	10,152	員工宿舍使用費收入(宿舍面積26.6126平方公尺)。
	年	1	832	832	配合預算編列至千元，增列進位數832元。

# 臺北市地方教育發展基金－臺北市泉源實驗國民小學

## 基金來源－公庫撥款收入明細表

中華民國111年度

單位：新臺幣元

科 目	單位	本 年 度 預 算 數			說 明
		數量 業務量	利(費)率	金 額	
合計				37,913,000	
公庫撥款收入	年	1	37,913,000	37,913,000	較上年度預算數36,848,000元，增加1,065,000元。 市府補助款。

# 臺北市地方教育發展基金－臺北市泉源實驗國民小學

## 基金來源－學雜費收入明細表

中華民國111年度

單位：新臺幣元

科 目	單 位	本 年 度 預 算 數			說 明
		數量 業務量	利(費)率	金 額	
合計				536,000	
學雜費收入				536,000	較上年度預算數557,000元，減少21,000元。
	人、學期	15x2	2,745	82,350	幼兒園半日班雜費收入預估學生15人。
	人、學期	15x2	5,150	154,500	幼兒園半日班學費收入預估學生15人。
	人、學期	15x2	7,000	210,000	幼兒園全日班學費收入預估學生15人。
	人、學期	15x2	2,955	88,650	幼兒園全日班雜費收入預估學生15人。
	年	1	500	500	配合預算編列至千元，增列進位數500元。

# 臺北市地方教育發展基金－臺北市泉源實驗國民小學

## 基金來源－雜項收入明細表

中華民國111年度

單位：新臺幣元

科 目	單 位	本 年 度 預 算 數			說 明
		數 量 業 務 量	利(費)率	金 額	
合計				107,000	
雜項收入				107,000	較上年度預算數197,000元，減少90,000元。
	人、月	3x12	500	18,000	住公有宿舍房租津貼收回收入(委任)。
	人、月	1x12	700	8,400	住公有宿舍房租津貼收回收入(簡任)。
	人、月	1x12	400	4,800	住公有宿舍房租津貼收回收入(工友)。
	人、月	10x12	600	72,000	住公有宿舍房租津貼收回收入(薦任)。
	年	1	3,800	3,800	工程圖說費及其他雜項收入。



# 臺北市地方教育發展基金－臺北市泉源實驗國民小學

## 基金用途－國民教育計畫明細表

中華民國111年度

單位：新臺幣元

前年度 決算數	上年度 預算數	科 目	本 年 度 預 算 數	說 明
24,075,990	24,915,000	合計	23,656,000	
20,206,550	21,043,000	用人費用	20,006,000	
11,831,535	11,570,820	正式員額薪資	10,902,780	較上年度預算數11,570,820元，減少668,040元。
11,831,535	11,570,820	職員薪金	10,902,780	
			9,473,160	教師15人薪金(詳用人費用彙計表)(含教育部補助導師費72,000元)。
			1,429,620	教師2人薪金(詳用人費用彙計表)(含教育部補助導師費12,000元)。
131,754	197,120	聘僱及兼職人員薪資	197,120	較上年度預算數197,120元，無增減。
131,754	197,120	兼職人員酬金	197,120	
			140,800	教師代課鐘點費，本校編制教師總人數19人，按9分之1計，編列2人，每人220節，總節數2人*220節=440節，每節320元。
			51,200	補助調整授課特教教師鐘點費，2人*2節*40週，每節320元(教育部補助款)。
			5,120	補助調整授課鐘點費之外聘教師勞、健保及勞退費用(教育部補助款)。
179,712	280,263	超時工作報酬	174,243	較上年度預算數280,263元，減少106,020元。
179,712	280,263	加班費	174,243	不休假出勤加班費。
2,110,464	2,341,223	獎金	2,289,041	較上年度預算數2,341,223元，減少52,182元。
767,300	842,069	考績獎金	773,374	
			685,364	依考績法規定核發之獎金。
			88,010	依考績法規定核發之獎金。
1,343,164	1,499,154	年終獎金	1,515,667	
			177,936	依規定於年節加發之獎金。
			1,337,731	依規定於年節加發之獎金。
4,578,349	4,670,328	退休及卹償金	4,598,964	較上年度預算數4,670,328元，減少71,364元。
4,578,349	4,670,328	職員退休及離職金	4,598,964	
			105,936	提撥退撫基金。
			3,657,240	退休人員月退休金，10人*30,477元*12月=3,657,240元。

# 臺北市地方教育發展基金－臺北市泉源實驗國民小學

## 基金用途－國民教育計畫明細表

中華民國111年度

單位：新臺幣元

前年度 決算數	上年度 預算數	科 目	本 年 度 預 算 數	說 明
			835,788	提撥退撫基金。
1,374,736	1,983,246	福利費	1,843,852	較上年度預算數1,983,246元，減少139,394元。
1,137,781	1,216,296	分擔員工保險費	1,213,092	
			1,072,752	分擔公保、勞保、健保費。
			140,340	分擔公保、勞保、健保費。
11,500	70,600	傷病醫藥費	46,100	
			3,600	職業安全衛生健康檢查經費，3人*1,200元。
			10,500	健康檢查補助費，3人*3,500元。
			32,000	健康檢查補助費，2人*16,000元。
102,360	231,840	員工通勤交通費	136,080	
			60,480	教師上下班交通費，4人*12月*1,260元。
			50,400	教師上下班交通費，4人*10月*1,260元。
			25,200	教師上下班交通費，2人*10月*1,260元。
123,095	464,510	其他福利費	448,580	
			92,480	結婚補助，2人*2月*23,120元。
			10,000	子女教育補助費。
			238,100	喪葬補助費，2人*5月*23,810元。
			12,000	退休人員三節慰問金，2人*6,000元。
			96,000	休假旅遊補助費。
1,302,211	1,067,000	服務費用	1,068,000	
186,860	158,010	水電費	181,514	較上年度預算數158,010元，增加23,504元。
181,909	149,296	工作場所電費	178,000	班級電費。
4,951	8,714	工作場所水費	3,514	班級水費。
11,450	23,870	旅運費	23,870	較上年度預算數23,870元，無增減。
11,450	23,870	國內旅費	23,870	
			18,600	校外教學隨隊人員出差旅費，4人*3天*1,550元。
			5,270	教職員工因公出差旅費。
598,331	498,800	修理保養及保固費	478,200	較上年度預算數498,800元，減少20,600元。
369,300	289,600	一般房屋修護費	269,600	
			264,600	學校校舍及其他建築物等之修繕。本校建物係鋼筋混凝土造，建齡超過30年，窳陋

# 臺北市地方教育發展基金－臺北市泉源實驗國民小學

## 基金用途－國民教育計畫明細表

中華民國111年度

單位：新臺幣元

前年度 決算數	上年度 預算數	科 目	本 年 度 預 算 數	說 明
122,790	121,000	機械及設備修護費	120,400	地區學校建物30年以上增列5%(28,000元*15班*1年*1.05*60%)。 5,000 綠屋頂計畫屋頂農園設施修繕等。
			88,200	各項教學設備及其他用具之保養修護(28,000元*15班*1年*1.05*20%)。
			10,600	電腦設備維護費(電腦專案計畫)。
			21,600	游泳池水電清潔維護費，3班*7,200元(4-6年級)。
106,241	88,200	雜項設備修護費	88,200	各項教學設備及教具之保養修護(28,000元*15班*1年*1.05*20%)。
340,306	150,720	一般服務費	150,816	較上年度預算數150,720元，增加96元。
1,036	1,008	佣金、匯費、經理費及手續費	1,104	委託超商代收學雜費手續費，92人*2學期*6元。
305,370	115,712	計時與計件人員酬金	115,712	
			102,400	補助閩客語教學支援人員鐘點費，8人*1節*40週*320元。
			13,312	補助閩客語教學支援人員鐘點費之外聘人員勞、健保及勞退費用。
33,900	34,000	體育活動費	34,000	
			30,000	文康活動費，本校編列教師15人，每人編列2,000元。
			4,000	文康活動費，本校編列教師2人，每人編列2,000元。
165,264	235,600	專業服務費	233,600	較上年度預算數235,600元，減少2,000元。
68,164	92,200	講課鐘點、稿費、出席審查及查詢費	90,200	
			30,000	專業成長外聘講座鐘點費，15節*2,000元。
			10,000	綠屋頂計畫外聘講座鐘點費，5節*2,000元。
			2,500	性別平等教育宣導活動校園性平事件調查專家出席費，1人次*2,500元。
			12,000	性別平等教育宣導活動外聘講座鐘點費，6節*2,000元。
			1,500	性別平等教育宣導活動內聘講座鐘點費，1節*1,500元。

# 臺北市地方教育發展基金－臺北市泉源實驗國民小學

## 基金用途－國民教育計畫明細表

中華民國111年度

單位：新臺幣元

前年度 決算數	上年度 預算數	科 目	本 年 度 預 算 數	說 明
			3,000	小田園教育體驗學習內聘講座鐘點費，2節*1,500元。
			12,000	小田園教育體驗學習外聘講座鐘點費，6節*2,000元。
			8,000	國小家長教育成長暨志工培訓外聘講座鐘點費，4節*2,000元。
			4,000	外聘講座鐘點費，2節*2,000元(身心障礙資源班業務費)。
			7,200	資源班教材編輯費，1班*12月*600元。
18,100	17,400	委託檢驗(定)試驗認證費	17,400	
			15,000	建物公共安全檢查簽證及申報費、消防安全檢測費(普通班級業務費)。
			2,400	飲水機水質檢驗費，2臺*1,200元。
	2,000	試務甄選費	2,000	教師甄選事務費用。
79,000	124,000	其他專業服務費	124,000	
			5,000	學童牙齒檢查費。
			72,000	工作人員午餐指導費，16人*9月*500元(自設廚房學校每校得補貼工作人員16人)。
			27,000	學童午餐指導費，6班*1人*9月*500元。
			20,000	學生輔導指導費(含資源班)。
640,030	729,000	材料及用品費	566,000	
300,229	335,000	使用材料費	257,460	較上年度預算數335,000元，減少77,540元。
300,229	335,000	設備零件	257,460	
			20,000	綠屋頂計畫屋頂農園設施零件，含防風、水電管線、種植容器等。
			98,800	循環壁扇，38臺*2,600元(總務處)(由班級設備費移列)(新增)。
			95,000	監視鏡頭，10支*9,500元(總務處)(由班級設備費移列)(新增)。
			5,000	打氣機1台(學輔處)(由班級設備費移列)(新增)。
			8,500	震動電鑽1台(總務處)(由班級設備費移列)(新增)。
			4,960	教具一批(教務處)(由班級設備費移列)。
			25,200	電腦設備維護及管理費，4班*6,300元。

# 臺北市地方教育發展基金－臺北市泉源實驗國民小學

## 基金用途－國民教育計畫明細表

中華民國111年度

單位：新臺幣元

前年度 決算數	上年度 預算數	科 目	本 年 度 預 算 數	說 明
339,801	394,000	用品消耗	308,540	較上年度預算數394,000元，減少85,460元。
	10,600	辦公(事務)用品	10,600	
			3,200	文具紙張用品等支出，1班*3,200元(身心障礙資源班業務費)。
			4,600	小田園教育體驗學習印刷、裝訂、成果資料等。
			2,800	性別平等教育宣導活動文具紙張等。
21,436	57,160	報章雜誌		
15,341	15,000	醫療用品(非醫療院所使用)	15,000	健康中心藥品。
303,024	311,240	其他用品消耗	282,940	
			82,920	普通班級教學材料費，6班*13,820元。
			10,000	兒童節慶活動費。
			23,400	含垃圾袋費用、消毒藥水、衛生清潔用品費、衛生紙及教室布置費等(普通班級業務費)。
			10,200	教學用教科書，6年級*1,700元。
			13,820	教學材料費，1班*13,820元(身心障礙資源班)。
			46,100	運動會經費(44,000元+7班*300元=46,100元)。
			2,000	國小家長教育成長暨志工培訓場地布置費等。
			17,000	學生活動費，85人*2學期*100元。
			30,000	課後社團活動費。
			1,200	性別平等教育宣導活動場地布置費等。
			25,300	小田園教育體驗學習農事體驗實作菜苗、種子、有機肥等園藝資材及栽種工具。
			1,000	教師甄選逾時誤餐餐盒費用，10人次*100元。
			20,000	綠屋頂計畫屋頂農園資材及栽種工具等。
1,708,160	1,691,000	租金、償債、利息及相關手續費	1,691,000	
1,708,160	1,686,200	交通及運輸設備租金	1,686,200	較上年度預算數1,686,200元，無增減。
1,708,160	1,686,200	車租	1,686,200	
			1,676,100	郊區學校免費通學專車經費。
			10,100	小田園教育體驗學習縣市農事交流車租。

# 臺北市地方教育發展基金－臺北市泉源實驗國民小學

## 基金用途－國民教育計畫明細表

中華民國111年度

單位：新臺幣元

前年度 決算數	上年度 預算數	科 目	本 年 度 預 算 數	說 明
	4,800	雜項設備租金	4,800	較上年度預算數4,800元，無增減。
	4,800	雜項設備租金	4,800	電錶月租費，12月*400元(普通班級業務費)。
148,119	272,000	會費、捐助、補助、分攤、照護、救濟與交流活動費	218,000	
	10,540	捐助、補助與獎助	10,380	較上年度預算數10,540元，減少160元。
	10,540	獎助學員生給與	10,380	
			10,000	教育關懷獎每校推薦1名學生獎助金。
			380	配合預算編列至千元，增列進位數380元。
148,119	261,460	補貼、獎勵、慰問、照護與救濟	207,620	較上年度預算數261,460元，減少53,840元。
18,888		獎勵費用	15,600	
			15,600	敬師活動費，26人*600元。
129,231	261,460	其他補貼、獎勵、慰問、照護與救濟	192,020	
			4,000	弱勢學生冷氣使用費補助費用，5人*800元。
			28,900	弱勢學生教科書補助費用，17人*1,700元。
			100,000	清寒學生餐費補助，10人*200日*50元。
			6,000	本市市民第3胎就讀國小教育補助費，6人*1,000元。
			53,120	補助學校午餐使用有機蔬菜或有機米計畫，83人*40週*16元。
70,920	113,000	其他	107,000	
70,920	113,000	其他支出	107,000	較上年度預算數113,000元，減少6,000元。
70,920	113,000	其他	107,000	
			100,800	執行學生路隊安全導護費及導護志工保險費。
			6,200	班級自治費，62人*2學期*50元。

# 臺北市地方教育發展基金－臺北市泉源實驗國民小學

## 基金用途－學前教育計畫明細表

中華民國111年度

單位：新臺幣元

前年度 決算數	上年度 預算數	科 目	本 年 度 預 算 數	說 明
3,902,650	4,037,000	合計	4,014,000	
3,770,103	3,773,000	用人費用	3,884,000	
2,718,600	2,696,100	正式員額薪資	2,778,240	較上年度預算數2,696,100元，增加82,140元。
2,355,635	2,335,860	職員薪金	2,411,460	教師2人及教保員1人薪金(詳用人費用彙計表)。
362,965	360,240	工員工資	366,780	廚工1人工資(詳用人費用彙計表)。
36,288	39,586	超時工作報酬	36,993	較上年度預算數39,586元，減少2,593元。
36,288	39,586	加班費	36,993	不休假出勤加班費。
509,734	490,046	獎金	509,019	較上年度預算數490,046元，增加18,973元。
160,160	160,485	考績獎金	161,785	依考績法規定核發之獎金。
349,574	329,561	年終獎金	347,234	依規定於年節加發之獎金。
212,632	212,892	退休及卹償金	223,452	較上年度預算數212,892元，增加10,560元。
190,546	189,996	職員退休及離職金	200,556	提撥退撫基金。
22,086	22,896	工員退休及離職金	22,896	提撥勞工退休準備金。
292,849	334,376	福利費	336,296	較上年度預算數334,376元，增加1,920元。
270,354	264,996	分擔員工保險費	282,036	分擔公保、勞保、健保費。
1,720	1,720	傷病醫藥費	1,720	
			860	幼兒園廚工健康檢查補助費，1人*860元。
			860	幼兒園教保人員健康檢查補助費，1人*860元。
17,514	51,660	員工通勤交通費	36,540	
			6,300	幼兒園教師上下班交通費，1人*10月*630元。
			30,240	幼兒園教師及教保員上下班交通費，2人*12月*1,260元。
3,261	16,000	其他福利費	16,000	休假旅遊補助費。
21,500	22,000	服務費用	22,000	
8,000	8,000	一般服務費	8,000	較上年度預算數8,000元，無增減。
8,000	8,000	體育活動費	8,000	
			4,000	文康活動費，本校編列教師2人，每人編列2,000元。
			4,000	文康活動費，本校編列契約進用教保員1人、廚工1人，合計2人，每人編列2,000元(上述人員係幼托整合前得編列文康活動費)

# 臺北市地方教育發展基金－臺北市泉源實驗國民小學

## 基金用途－學前教育計畫明細表

中華民國111年度

單位：新臺幣元

前年度 決算數	上年度 預算數	科 目	本 年 度 預 算 數	說 明
				之人員)。
13,500	14,000	專業服務費	14,000	較上年度預算數14,000元，無增減。
13,500	14,000	其他專業服務費	14,000	
			4,500	學童午餐指導費，1班*1人*9月*500元(教保員)。
			9,000	學童午餐指導費，1班*2人*9月*500元(導師)。
			500	配合預算編列至千元，增列進位數500元。
25,059	100,000	材料及用品費	8,000	
19,800	92,800	使用材料費	800	較上年度預算數92,800元，減少92,000元。
19,800	92,800	設備零件	800	
			800	教具一批(幼兒園)(由班級設備費移列)(新增)。
5,259	7,200	用品消耗	7,200	較上年度預算數7,200元，無增減。
5,259	7,200	其他用品消耗	7,200	
			7,200	含垃圾袋費用、消毒藥水、衛生清潔用品費、衛生紙及教室布置費等(普通班級業務費)。
51,908	94,000	會費、捐助、補助、分攤、照護、救濟與交流活動費	52,000	
	736	捐助、補助與獎助		較上年度預算數736元，減少736元。
	736	獎助學員生給與		
51,908	93,264	補貼、獎勵、慰問、照護與救濟	52,000	較上年度預算數93,264元，減少41,264元。
51,908	93,264	其他補貼、獎勵、慰問、照護與救濟	52,000	
			46,532	低收入戶家庭幼生月費補助，2人*2學期*11,633元。
			92	配合預算編列至千元，增列進位數92元。
			5,376	補助學校午餐使用有機蔬菜或有機米計畫，28人*40週*1次*4.8元。
34,080	48,000	其他	48,000	
34,080	48,000	其他支出	48,000	較上年度預算數48,000元，無增減。
34,080	48,000	其他	48,000	幼兒導護費。



# 臺北市地方教育發展基金－臺北市泉源實驗國民小學

## 基金用途－一般行政管理計畫明細表

中華民國111年度

單位：新臺幣元

前年度 決算數	上年度 預算數	科 目	本 年 度 預 算 數	說 明
8,249,870	8,368,000	合計	8,716,000	
5,864,358	5,687,000	用人費用	5,949,000	
3,768,120	3,679,284	正式員額薪資	3,852,432	較上年度預算數3,679,284元，增加173,148元。
3,171,420	3,082,584	職員薪金	3,255,732	職員4人薪金(詳用人費用彙計表)。
596,700	596,700	警餉	596,700	校警1人薪金(詳用人費用彙計表)。
72,000	72,000	聘僱及兼職人員薪資	72,000	較上年度預算數72,000元，無增減。
72,000	72,000	兼職人員酬金	72,000	人事會計兼職酬勞費，2人*12月*3,000元。
209,324	145,093	超時工作報酬	214,025	較上年度預算數145,093元，增加68,932元。
209,324	145,093	加班費	214,025	214,025 不休假出勤加班費。
1,029,211	928,865	獎金	943,283	較上年度預算數928,865元，增加14,418元。
566,166	469,444	考績獎金	461,706	依考績法規定核發之獎金。
463,045	459,421	年終獎金	481,577	依規定於年節加發之獎金。
322,558	362,586	退休及卹償金	356,556	較上年度預算數362,586元，減少6,030元。
322,558	322,272	職員退休及離職金	356,556	提撥退撫基金。
	40,314	工員退休及離職金		
463,145	499,172	福利費	510,704	較上年度預算數499,172元，增加11,532元。
363,476	343,572	分擔員工保險費	370,224	分擔公保、勞保、健保費。
35,658	75,600	員工通勤交通費	60,480	職員上下班交通費，4人*12月*1,260元。
64,011	80,000	其他福利費	80,000	休假旅遊補助費。
2,114,905	2,445,000	服務費用	2,527,000	
1,713,595	1,873,684	一般服務費	1,955,584	較上年度預算數1,873,684元，增加81,900元。
1,703,595	1,863,684	外包費	1,945,584	
			577,584	校警勞務外包費，1人*12月*48,132元。
			1,368,000	職工(技工、工友)業務外包費，3人*12月*38,000元。
10,000	10,000	體育活動費	10,000	文康活動費，本校編列教職員4人，校警1人，合計5人，每人編列2,000元。
329,504	499,316	專業服務費	499,416	較上年度預算數499,316元，增加100元。
329,504	499,316	其他專業服務費	499,416	499,416 校園安全機械定點、機動巡邏等保全費用。

# 臺北市地方教育發展基金－臺北市泉源實驗國民小學

## 基金用途－一般行政管理計畫明細表

中華民國111年度

單位：新臺幣元

前年度 決算數	上年度 預算數	科 目	本 年 度 預 算 數	說 明
71,806	72,000	公共關係費	72,000	較上年度預算數72,000元，無增減。
71,806	72,000	公共關係費	72,000	校長特別費，12月*6,000元。
269,607	235,000	材料及用品費	239,000	
	700	使用材料費	550	較上年度預算數700元，減少150元。
	700	設備零件	550	配合預算編列至千元，增列進位數550元。
269,607	234,300	用品消耗	238,450	較上年度預算數234,300元，增加4,150元。
269,607	231,200	辦公(事務)用品	231,200	統籌業務費計算如下：普通班6班、附設幼兒園1班，1,290元*15班*12月=232,200元，除依實際需求移列會費1,000元外，其餘如列數。
	3,100	服裝	7,250	
			1,100	校警皮鞋，1人*1雙*1,100元。
			400	校警服裝配備，1人*400元。
			1,500	校警夏服，1人*1套*1,500元(成立第37年)。
			50	校警襪子，1雙*50元。
			2,200	校警冬服，1人*1套*2,200元(新增)。
			2,000	校警冬季大衣，1人*1件*2,000元(新增)。
1,000	1,000	會費、捐助、補助、分攤、照護、救濟與交流活動費	1,000	
1,000	1,000	會費	1,000	較上年度預算數1,000元，無增減。
1,000	1,000	職業團體會費	1,000	護理師1人公會會費(統籌業務費)。

# 臺北市地方教育發展基金－臺北市泉源實驗國民小學

## 基金用途－建築及設備計畫明細表

中華民國111年度

單位：新臺幣元

前年度 決算數	上年度 預算數	科 目	本 年 度 預 算 數	說 明
4,958,495	2,030,000	合計	3,208,000	
4,958,495	2,030,000	購建固定資產、無形資產及非理財 目的之長期投資	3,208,000	
1,363,912	660,000	購建固定資產	361,000	
1,363,912	660,000	一般建築及設備計畫	361,000	
245,291	185,554	班級設備	182,100	
181,800	75,554	購置機械及設備	152,100	
			28,000	新購空氣清淨機1臺(幼兒園)。
			63,000	汰舊換新身高體重機1臺(學輔處)。
			30,000	新購高壓清洗機1臺(總務處)。
			12,800	新購衝擊起子機1臺(總務處)。
			18,300	新購數位照相機1臺(1600萬畫素以上、30倍以上光學變焦、32G以上記憶卡)(學輔處)。
	30,000	購置交通及運輸設備	17,000	
			17,000	汰舊換新擴大機1臺(學輔處)。
63,491	80,000	購置雜項設備	13,000	
			13,000	新購碎紙機1臺(入口寬度280mm，碎紙尺寸3.8*30mm，紙箱容量40L)(學輔處)。
177,999	187,446	資訊設備	178,900	
177,999	187,446	購置機械及設備	178,900	
			53,000	汰換網路及資訊周邊設備(電腦專案計畫)。
			27,500	新購筆記型電腦，1部*27,500元(電腦專案計畫)。
			98,400	汰換桌上型電腦(含顯示器)，4部*24,600元(電腦專案計畫)。
940,622	287,000	校園設備		
780,552		購置機械及設備		
	98,000	購置交通及運輸設備		
160,070	189,000	購置雜項設備		
36,000	36,000	購置無形資產	36,000	
36,000	36,000	一般建築及設備計畫	36,000	
36,000	36,000	資訊設備	36,000	
36,000	36,000	購置電腦軟體	36,000	

# 臺北市地方教育發展基金－臺北市泉源實驗國民小學

## 基金用途－建築及設備計畫明細表

中華民國111年度

單位：新臺幣元

前年度 決算數	上年度 預算數	科 目	本 年 度 預 算 數	說 明
			36,000	電腦教學軟體費(電腦專案計畫)。
3,558,583	1,334,000	遞延支出	2,811,000	
3,558,583	1,334,000	一般建築及設備計畫	2,811,000	
		校舍B棟及周邊環境整修工程	2,811,000	
		遞延修繕房屋建築支出	2,811,000	
			2,595,568	一、施工費。
			163,521	二、委託技術服務費(總包價法)。
			51,911	三、工程管理費(按施工費約2%提列)。
3,558,583	1,334,000	校園整修工程		
809,834	1,334,000	遞延修繕房屋建築支出		
2,748,749		其他遞延支出		

# 預算參考表

# 臺北市地方教育發展基金－臺北市泉源實驗國民小學

## 預計平衡表

中華民國111年12月31日

單位：新臺幣千元

109年(前年) 12月31日 決算數	科 目	111年12月31日 預計數	110年12月31日 預計數	比較增減(-)
37,347	資產合計	34,771	35,704	-933
37,347	資產	34,771	35,704	-933
5,324	流動資產	2,748	3,681	-933
5,254	現金	2,678	3,611	-933
5,254	銀行存款	2,678	3,611	-933
70	預付款項	70	70	
70	預付費用	70	70	
645	投資、長期應收款項、貸墊款及準備金	645	645	
645	準備金	645	645	
337	退休及離職準備金	337	337	
309	其他準備金	309	309	
31,378	其他資產	31,378	31,378	
31,378	什項資產	31,378	31,378	
777	暫付及待結轉帳項	777	777	
30,601	代管資產	30,601	30,601	
37,347	負債及基金餘額合計	34,771	35,704	-933
33,963	負債	33,963	33,963	
2,523	流動負債	2,523	2,523	
2,523	應付款項	2,523	2,523	
2,038	應付代收款	2,038	2,038	
485	應付費用	485	485	
31,440	其他負債	31,440	31,440	
31,440	什項負債	31,440	31,440	
459	存入保證金	459	459	
337	應付退休及離職金	337	337	
30,601	應付代管資產	30,601	30,601	
43	暫收及待結轉帳項	43	43	
3,384	基金餘額	808	1,741	-933
3,384	基金餘額	808	1,741	-933
3,384	基金餘額	808	1,741	-933
3,384	累積餘額	808	1,741	-933

註：1.信託代理與保證資產(負債)前年度決算數0元，上年度預計數0元，本年度預計數0元。2.或有資產(負債)0元。3.本基金自93年度起，本固定項目分開原則，將屬長期固定帳項，包括固定資產3,145,239元、無形資產60,810元及長期債務0元等，另立帳類管理，未納入本表。

臺北市地方教育發展基金一

各項費用

中華民國

前年度 決算數	上年度 預算數	計畫別		合計	國民教育計畫
		用途別科目			
41,187,005	39,350,000	合計		39,594,000	23,656,000
29,841,011	30,503,000	用人費用		29,839,000	20,006,000
18,318,255	17,946,204	正式員額薪資		17,533,452	10,902,780
17,358,590	16,989,264	職員薪金		16,569,972	10,902,780
362,965	360,240	工員工資		366,780	
596,700	596,700	警餉		596,700	
203,754	269,120	聘僱及兼職人員薪資		269,120	197,120
203,754	269,120	兼職人員酬金		269,120	197,120
425,324	464,942	超時工作報酬		425,261	174,243
425,324	464,942	加班費		425,261	174,243
3,649,409	3,760,134	獎金		3,741,343	2,289,041
1,493,626	1,471,998	考績獎金		1,396,865	773,374
2,155,783	2,288,136	年終獎金		2,344,478	1,515,667
5,113,539	5,245,806	退休及卹償金		5,178,972	4,598,964
5,091,453	5,182,596	職員退休及離職金		5,156,076	4,598,964
22,086	63,210	工員退休及離職金		22,896	
2,130,730	2,816,794	福利費		2,690,852	1,843,852
1,771,611	1,824,864	分擔員工保險費		1,865,352	1,213,092
13,220	72,320	傷病醫藥費		47,820	46,100
155,532	359,100	員工通勤交通費		233,100	136,080
190,367	560,510	其他福利費		544,580	448,580
3,438,616	3,534,000	服務費用		3,617,000	1,068,000
186,860	158,010	水電費		181,514	181,514
181,909	149,296	工作場所電費		178,000	178,000
4,951	8,714	工作場所水費		3,514	3,514
11,450	23,870	旅運費		23,870	23,870
11,450	23,870	國內旅費		23,870	23,870
598,331	498,800	修理保養及保固費		478,200	478,200
369,300	289,600	一般房屋修護費		269,600	269,600
122,790	121,000	機械及設備修護費		120,400	120,400
106,241	88,200	雜項設備修護費		88,200	88,200

# 臺北市泉源實驗國民小學

## 彙計表

111年度

單位：新臺幣元

學前教育計畫	一般行政管理計畫	建築及設備計畫			
4,014,000	8,716,000	3,208,000			
3,884,000	5,949,000				
2,778,240	3,852,432				
2,411,460	3,255,732				
366,780					
	596,700				
	72,000				
	72,000				
36,993	214,025				
36,993	214,025				
509,019	943,283				
161,785	461,706				
347,234	481,577				
223,452	356,556				
200,556	356,556				
22,896					
336,296	510,704				
282,036	370,224				
1,720					
36,540	60,480				
16,000	80,000				
22,000	2,527,000				



臺北市地方教育發展基金一

各項費用

中華民國

前年度 決算數	上年度 預算數	計畫別	合計	國民教育計畫
		用途別科目		
2,061,901	2,032,404	一般服務費	2,114,400	150,816
1,036	1,008	佣金、匯費、經理費及手續費	1,104	1,104
1,703,595	1,863,684	外包費	1,945,584	
305,370	115,712	計時與計件人員酬金	115,712	115,712
51,900	52,000	體育活動費	52,000	34,000
508,268	748,916	專業服務費	747,016	233,600
68,164	92,200	講課鐘點、稿費、出席審查及查詢費	90,200	90,200
18,100	17,400	委託檢驗(定)試驗認證費	17,400	17,400
	2,000	試務甄選費	2,000	2,000
422,004	637,316	其他專業服務費	637,416	124,000
71,806	72,000	公共關係費	72,000	
71,806	72,000	公共關係費	72,000	
934,696	1,064,000	材料及用品費	813,000	566,000
320,029	428,500	使用材料費	258,810	257,460
320,029	428,500	設備零件	258,810	257,460
614,667	635,500	用品消耗	554,190	308,540
269,607	241,800	辦公(事務)用品	241,800	10,600
21,436	57,160	報章雜誌		
	3,100	服裝	7,250	
15,341	15,000	醫療用品(非醫療院所使用)	15,000	15,000
308,283	318,440	其他用品消耗	290,140	282,940
1,708,160	1,691,000	租金、償債、利息及相關手續費	1,691,000	1,691,000
1,708,160	1,686,200	交通及運輸設備租金	1,686,200	1,686,200
1,708,160	1,686,200	車租	1,686,200	1,686,200
	4,800	雜項設備租金	4,800	4,800
	4,800	雜項設備租金	4,800	4,800
4,958,495	2,030,000	購建固定資產、無形資產及非理財目的之長期投資	3,208,000	
1,363,912	660,000	購建固定資產	361,000	
1,140,351	263,000	購置機械及設備	331,000	
	128,000	購置交通及運輸設備	17,000	
223,561	269,000	購置雜項設備	13,000	

# 臺北市泉源實驗國民小學

## 彙計表

111年度

單位：新臺幣元

學前教育計畫	一般行政管理計畫	建築及設備計畫			
8,000	1,955,584				
	1,945,584				
8,000	10,000				
14,000	499,416				
14,000	499,416				
	72,000				
	72,000				
8,000	239,000				
800	550				
800	550				
7,200	238,450				
	231,200				
	7,250				
7,200					
		3,208,000			
		361,000			
		331,000			
		17,000			
		13,000			

臺北市地方教育發展基金一

各項費用

中華民國

前年度 決算數	上年度 預算數	計畫別	合計	國民教育計畫
		用途別科目		
36,000	36,000	購置無形資產	36,000	
36,000	36,000	購置電腦軟體	36,000	
3,558,583	1,334,000	遞延支出	2,811,000	
809,834	1,334,000	遞延修繕房屋建築支出	2,811,000	
2,748,749		其他遞延支出		
201,027	367,000	會費、捐助、補助、分攤、照護、救濟 與交流活動費	271,000	218,000
1,000	1,000	會費	1,000	
1,000	1,000	職業團體會費	1,000	
	11,276	捐助、補助與獎助	10,380	10,380
	11,276	獎助學員生給與	10,380	10,380
200,027	354,724	補貼、獎勵、慰問、照護與救濟	259,620	207,620
18,888		獎勵費用	15,600	15,600
181,139	354,724	其他補貼、獎勵、慰問、照護與救濟	244,020	192,020
105,000	161,000	其他	155,000	107,000
105,000	161,000	其他支出	155,000	107,000
105,000	161,000	其他	155,000	107,000

# 臺北市泉源實驗國民小學

## 彙計表

111年度

單位：新臺幣元

學前教育計畫	一般行政管理計畫	建築及設備計畫			
		36,000			
		36,000			
		2,811,000			
		2,811,000			
52,000	1,000				
	1,000				
	1,000				
52,000					
52,000					
48,000					
48,000					
48,000					

# 臺北市地方教育發展基金－臺北市泉源實驗國民小學

## 員工人數彙計表

中華民國111年度

單位：人

計 畫 及 項 目	上年度最高可 進用員額數	本年度 增減(-)數	本年度最高可 進用員額數	說 明
合計	26		26	
國民教育計畫部分	17		17	
職員	17		17	
學前教育計畫部分	4		4	
職員	3		3	
技工	1		1	
一般行政管理計畫部分	5		5	
職員	4		4	
駐衛警	1		1	
工友				

註：1.本表約僱、聘用係指奉准有案之約聘僱人員。

2.外包費編列工友外包3人、校警外包1人，計194萬5,584元。 3.計時與計件人員酬金編列閩客語教學支援人員鐘點費等，計11萬5,712元。

本 頁 空 白

臺北市地方教育發展基金一

用人費用

中華民國

計畫及項目	合計	正式 員額 薪資	聘僱 人員 薪資	超時 工作 報酬	津貼	獎 金		
						年終獎金	考績獎金	其他
合計	29,839,000	17,533,452		425,261		2,344,478	1,396,865	
國民教育計畫	20,006,000	10,902,780		174,243		1,515,667	773,374	
職員薪金	10,902,780	10,902,780						
兼職人員 酬金	197,120							
加班費	174,243			174,243				
考績獎金	773,374						773,374	
年終獎金	1,515,667					1,515,667		
職員退休 及離職金	4,598,964							
分擔員工 保險費	1,213,092							
傷病醫藥 費	46,100							
員工通勤 交通費	136,080							
其他福利 費	448,580							
學前教育計畫	3,884,000	2,778,240		36,993		347,234	161,785	
職員薪金	2,411,460	2,411,460						
工員工資	366,780	366,780						
加班費	36,993			36,993				
考績獎金	161,785						161,785	
年終獎金	347,234					347,234		
職員退休 及離職金	200,556							
工員退休 及離職金	22,896							

# 臺北市泉源實驗國民小學

## 彙計表

111年度

單位：新臺幣元

退休及卹償金		資遣費	福 利 費					提繳費	兼任 人員 用人 費用
退休金	卹償金		分擔 保險費	傷病 醫藥費	提撥 福利金	員工通勤 交通費	其他		
5,178,972			1,865,352	47,820		233,100	544,580	269,120	
4,598,964			1,213,092	46,100		136,080	448,580	197,120	
								197,120	
4,598,964			1,213,092	46,100		136,080	448,580		
223,452			282,036	1,720		36,540	16,000		
200,556									
22,896									



臺北市地方教育發展基金一

用人費用

中華民國

計畫及項目	合計	正式 員額 薪資	聘僱 人員 薪資	超時 工作 報酬	津貼	獎 金		
						年終獎金	考績獎金	其他
分擔員工 保險費	282,036							
傷病醫藥 費	1,720							
員工通勤 交通費	36,540							
其他福利 費	16,000							
一般行政管 理計畫	5,949,000	3,852,432		214,025		481,577	461,706	
職員薪金	3,255,732	3,255,732						
警餉	596,700	596,700						
兼職人員 酬金	72,000							
加班費	214,025			214,025				
考績獎金	461,706						461,706	
年終獎金	481,577					481,577		
職員退休 及離職金	356,556							
分擔員工 保險費	370,224							
員工通勤 交通費	60,480							
其他福利 費	80,000							

註：1.本表兼任人員用人費用，係學校教職員兼課或請假代課鐘點費。  
 2.外包費編列工友外包3人、校警外包1人，計194萬5,584元。  
 3.計時與計件人員酬金編列閩客語教學支援人員鐘點費等，計11萬5,712元。

# 臺北市泉源實驗國民小學

## 彙計表

111年度

單位：新臺幣元

退休及卹償金		資遣費	福 利 費					提繳費	兼任 人員 用人 費用
退休金	卹償金		分擔 保險費	傷病 醫藥費	提撥 福利金	員工通勤 交通費	其他		
			282,036						
				1,720					
						36,540			
							16,000		
356,556			370,224			60,480	80,000		72,000
									72,000
356,556			370,224						
						60,480			
							80,000		

# 臺北市地方教育發展基金－臺北市泉源實驗國民小學

## 單位（或計畫）成本分析表

中華民國111年度

單位：新臺幣千元

計 畫 別	單 位	單位成本(元)或 平均利(費)率	數 量	預 算 數	說 明
合計				39,594	
國民教育計畫				23,656	
學前教育計畫				4,014	
一般行政管理計畫				8,716	
建築及設備計畫				3,208	

# 臺北市地方教育發展基金－臺北市泉源實驗國民小學

## 5年來主要業務計畫分析表

中華民國111年度

單位：新臺幣千元

年度及項目	單位	數量	單位成本(元)或 平均利(費)率	金額	說明
(本)年度預算數					
國民教育計畫				23,656	
學前教育計畫				4,014	
(上)年度預算數					
國民教育計畫				24,915	
學前教育計畫				4,037	
(前)年度決算數					
國民教育計畫				24,076	
學前教育計畫				3,903	
(108)年度決算數					
國民教育計畫				24,615	
學前教育計畫				3,761	
(107)年度決算數					
國民教育計畫				25,869	
學前教育計畫				3,598	

臺北市地方教育發展基金－臺北市泉源實驗國民小學

資本資產明細表

中華民國111年度

單位：新臺幣千元

項 目	取得成本 (期初餘額)	以前年度 累計折舊/ 長期投資 評 價	本 年 度 變 動				本年度累計折 舊/長期投資 評價變動數	期末餘額	
			增加		減少				主要增減 原因說明
			金額	類型	金額	類型			
合計	14,111	9,763	397		22		1,517	3,206	
土地改良物	663							663	
房屋及建築	12	6					1	5	
機械及設備	7,618	6,005	331	增置			1,008	936	
交通及運輸 設備	979	656	17	增置			63	276	
雜項設備	4,792	3,095	13	增置			445	1,265	
電腦軟體	47		36	增置	22	無形資 產攤銷		61	