

中華民國 111 年度 4-0501645

臺北市總預算

臺北市政府教育局主管

臺北市地方教育發展基金

臺北市北投區石牌國民小學附屬單位預算之分預算

(特別收入基金)

臺北市北投區石牌國民小學編

# 臺北市地方教育發展基金－臺北市北投區石牌國民小學

## 目次

中華民國111年度

一、財務摘要 .....	第 1 頁
二、業務計畫及預算概要 .....	第 3 -13 頁
三、預算主要表	
(一) 基金來源、用途及餘絀預計表 .....	第 15 頁
(二) 現金流量預計表 .....	第 16 頁
四、預算明細表	
(一) 基金來源－服務收入明細表 .....	第 17 頁
(二) 基金來源－財產處分收入明細表 .....	第 18 頁
(三) 基金來源－利息收入明細表 .....	第 19 頁
(四) 基金來源－其他財產收入明細表 .....	第 20 頁
(五) 基金來源－公庫撥款收入明細表 .....	第 21 頁
(六) 基金來源－學雜費收入明細表 .....	第 22 頁
(七) 基金來源－雜項收入明細表 .....	第 23 頁
(八) 基金用途－國民教育計畫明細表 .....	第 24 -32 頁
(九) 基金用途－學前教育計畫明細表 .....	第 33 -35 頁
(十) 基金用途－一般行政管理計畫明細表 .....	第 36 -37 頁
(十一) 基金用途－建築及設備計畫明細表 .....	第 38 -39 頁
五、預算參考表	
(一) 預計平衡表 .....	第 41 頁
(二) 各項費用彙計表 .....	第 42 -47 頁
(三) 員工人數彙計表 .....	第 48 頁
(四) 用人費用彙計表 .....	第 50 -53 頁
(五) 聘用及約僱人員明細表 .....	第 54 -55 頁

# 臺北市地方教育發展基金－臺北市北投區石牌國民小學

## 目 次

中華民國111年度

(六) 單位(或計畫)成本分析表 .....	第 56	頁
(七) 5年來主要業務計畫分析表 .....	第 57	頁
(八) 資本資產明細表 .....	第 58	頁

# 臺北市地方教育發展基金－臺北市北投區石牌國民小學

## 財務摘要

中華民國111年度

單位：新臺幣千元

項 目	本 年 度	上 年 度	比較增減數	%
經營成績：				
基金來源	378,368	379,679	-1,311	-0.35
基金用途	382,541	384,401	-1,860	-0.48
賸餘(短絀)	-4,173	-4,722	549	--
餘絀情形：				
基金餘額	3,927	8,100	-4,173	-51.52
現金流量(註)：				
現金及約當現金之淨增(減)	-4,173	-4,722	549	--

附註：現金流量係採現金及約當現金基礎，包括現金及自投資日起3個月內到期或清償之債權證券。

本 頁 空 白

# 業務計畫及預算概要

# 臺北市地方教育發展基金－臺北市北投區石牌國民小學

## 業務計畫及預算概要

中華民國 111 年度

### 壹、基金概況

#### 一、設立宗旨及願景：

- (一) 本校遵照憲法第 158 條及 160 條規定，教育文化應發展國民之民族精神、自治精神，國民道德與健全體格、科學及生活智能，以培養八大學習領域及十大基本能力。
- (二) 本校自 91 年度起依教育經費編列與管理法第 13 條規定設置「臺北市地方教育發展基金」，以促進教育健全發展，提昇教育經費運用績效。
- (三) 本校以「培育兼具品格、品質、品味的石牌好兒童」為願景，「健康、快樂、卓越、創新」為核心價值，以「厚植學力－落實扎實學習致力精緻學力、身心樂活－陶冶求真求善追求強健舒坦、卓越藍海－培養創新求真強化全球競合、適性展能－營造多元學習啟發適性揚才」為任務。紮根學生基本學力，拓學創新課程鷹架，涵養終身學習基礎，精進教學專業素養，攜手親師合作夥伴，邁向國際再創優質。

#### 二、施政重點：

- (一) 開啟多元智慧：尊重每個學生獨特的個性，以多元智慧的觀點協助他找到生命的亮點，肯定天生我才必有用，能知於學，樂於學。
- (二) 培養生活能力：培養學生帶得走的公民關鍵能力，強化自我管理、閱讀理解、理性批判、問題解決、奉獻服務、溝通表達等核心素養。
- (三) 蘊育人文情懷：在溫馨開放的校園文化中，孕育人文情懷，學會尊重、包容；建構生命的價值、完成人性的開展。
- (四) 建置溫馨民主的校園文化：
  1. 以參與式管理、落實行政、教師會、家長會三者的良性互動。
  2. 以學生第一，教學優先的觀念提昇行政服務效率。
  3. 放下威權心態，開啟校園民主之風氣。
- (五) 推動適性教學：
  1. 落實校本課程理念，採多元化、活潑化的教學及評量。
  2. 運用校內、外資源，加強多元學習能力。
  3. 關懷相對弱勢學生之教學及輔導。

# 臺北市地方教育發展基金－臺北市北投區石牌國民小學

## 業務計畫及預算概要

中華民國 111 年度

4. 推動行動學習，充實學生運用資訊之知能，並提昇教師運用學習載具教學之能力。

(六) 辦理發展性的訓輔活動：

1. 辦理各項活動、競賽及展演。
2. 推動校內外學習服務。
3. 發展績優社團及校隊，如國樂、管樂、合唱、樂儀隊、童軍等。
4. 加強新興領域教育的辦理，並融入各科教學以收成效。

三、組織概況：

本校設置校長 1 人，綜理全校校務，下設教務處、學生事務處、總務處、輔導室、會計室、人事室及幼兒園等單位。

內部分層業務如下：

(一) 教務處：秉承校長之命，辦理全校教務事項。

1. 教學組：掌理課程編排、課業考查、學藝競賽、教學研究、教師進修、差假教師調代課及缺補課之查核等事項。
2. 註冊組：掌理註冊、編班、轉學、學籍保管、各項獎助學金補助及成績考查等有關學籍事項。
3. 設備組：掌理教科書編選、教學用具之管理、保管及出版學校刊物等事項。
4. 資訊組：掌理電腦設備及區域網路之管理、保管等事項。

(二) 學生事務處：秉承校長之命，辦理全校學生事務事項。

1. 訓育組：掌理訓育計畫之擬定及辦理各類訓育等活動。
2. 體育組：掌理學生體育活動、體格鍛鍊等事項。
3. 生教組：掌理學生日常生活常規，辦理交通導護各項事項。
4. 衛生組：掌理健康檢查，個人及環境衛生檢查、保健等事項。

(三) 總務處：秉承校長之命，辦理全校總務事項。

1. 事務組：掌理校舍、校具、財產、物品採購保管、工程發包、監工及驗收。
2. 出納組：掌理現金、零用金、票據、契約之保管等收支事項，辦理員工薪津發放及各項扣繳單據證明等。
3. 文書組：掌理文件收發登錄、撰擬繕校、典守學校印信、檔案保管、整理各項會議紀錄及校史等事項。



# 臺北市地方教育發展基金 - 臺北市北投區石牌國民小學

## 業務計畫及預算概要

中華民國 111 年度

(四) 輔導室：秉承校長之命，辦理全校學生學習輔導、生活輔導、生涯輔導等事項。

1. 輔導組：掌理學生個案建立、學習輔導、生活輔導、生涯輔導及兩性教育、親職教育等事項。

2. 資料組：辦理輔導資料搜集建檔、組訓愛心家長、實施測驗、社區人力整合、出版親職刊物等事項。

3. 特教組：擬訂特殊教育計畫章則、親師輔導諮詢、特教班甄選鑑別、實施各項診斷測驗、特教兒童追蹤輔導等事項。

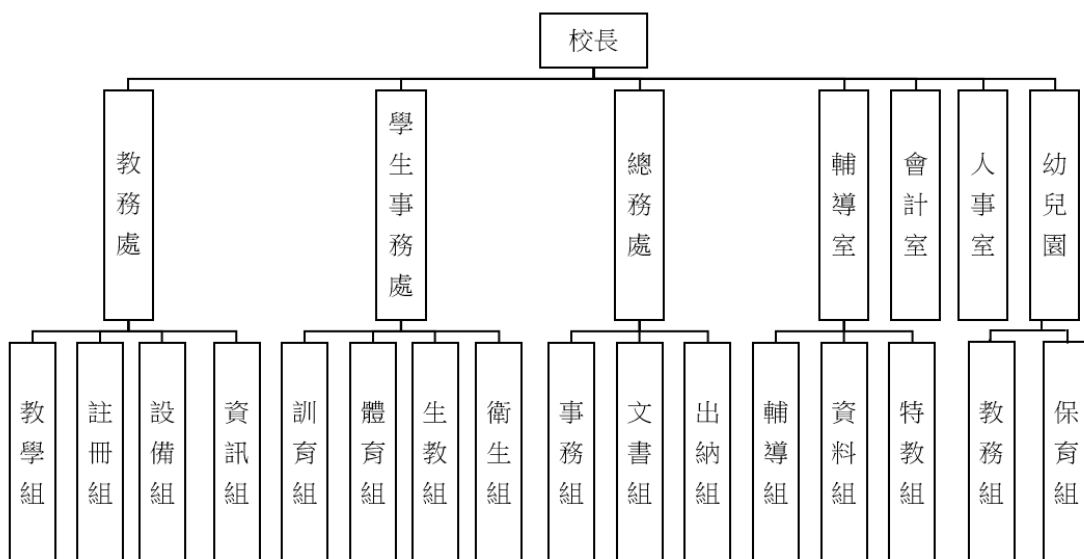
(五) 會計室：秉承上級主計機關之監督與指導，並受校長之指揮，依法辦理歲計、會計、統計等事項。

(六) 人事室：秉承上級人事機關之監督與指導，並受校長之指揮，依法辦理人事管理查核等事項。

(七) 幼兒園：秉承校長之命，綜理園務、規劃幼兒教學、保育、環境與各項措施。

1. 教務組：招生、註冊、教學活動之安排、教學設備之規劃、管理與運用調配及其他教務相關事項。

2. 保育組：幼兒保育、衛生保健、疾病預防、親職教育、社工與特殊幼兒輔導及其他保育相關事項。



# 臺北市地方教育發展基金－臺北市北投區石牌國民小學

## 業務計畫及預算概要

中華民國 111 年度

### 四、基金歸類及屬性：

本校地方教育發展基金依據教育經費編列與管理法第 13 條規定設置，本基金為預算法第 4 條第 1 項第 2 款第 5 目所定之特別收入基金，以本府教育局為管理機關。

### 貳、業務計畫

#### 一、基金來源：

單位：新臺幣千元

業務計畫	本年度預算數	實施內容
勞務收入	636	本年度預計辦理暑期泳訓班及教師甄選報名費等收入。
財產收入	460	本年度預計辦理財產報廢變賣之殘值收入、薪津專戶利息收入、教職員工停車收入、校園場地開放收入等。
政府撥入收入	371,102	本年度預計由公庫撥入數。
教學收入	4,124	本年度預計收取學生之學費、雜費等收入。
其他收入	2,046	本年度預計收取數位學生證補卡等收入。

#### 二、基金用途：

單位：新臺幣千元

業務計畫	本年度預算數	實施內容
國民教育計畫	332,566	本年度預計辦理教學事項為： 1. 各項教學、學生事務及輔導等業務。 2. 新購教具、圖書等各科教學設備，充實各科教材及用具。 3. 革新教學方法，提高教學效能。 4. 教師甄選業務、指定活動等項目。
學前教育計畫	20,946	本年度預計辦理教學事項為： 1. 幼兒園各項教學及活動。 2. 新購教學用品，革新教學方法，提高教學效能。

**臺北市地方教育發展基金 - 臺北市北投區石牌國民小學**  
**業務計畫及預算概要**

中華民國 111 年度

		3. 幼兒園各項活動,鍛鍊幼兒強健的 身體,增進幼兒各項生活智能。
一般行政管理 計畫	21,245	本年度預計辦理事項為： 1. 綜理學校總務、人事、會計等業務。 2. 配合校務推動行政處室支援工作， 進而增進校務運作。
建築及設備計 畫	7,784	本年度預計辦理事項為： 1. 購置各科教學課程所需教學設備。 2. 辦理忠孝樓內側牆面暨室內整修工 程。

**參、預算概要**

一、基金來源及用途之預計：

(一) 本年度基金來源：

服務收入 63 萬 6 千元、財產處分收入 1 萬 2 千元、利息收入 1 千元、其他財產收入 44 萬 7 千元、公庫撥款收入 3 億 7,110 萬 2 千元、學雜費收入 412 萬 4 千元、雜項收入 204 萬 6 千元，本年度基金來源 3 億 7,836 萬 8 千元，較上年度預算數 3 億 7,967 萬 9 千元，減少 131 萬 1 千元，約 0.35%，主要係公庫撥款收入及學雜費收入減編所致。

(二) 本年度基金用途：

國民教育計畫 3 億 3,256 萬 6 千元，學前教育計畫 2,094 萬 6 千元，一般行政管理計畫 2,124 萬 5 千元，建築及設備計畫 778 萬 4 千元，本年度基金用途 3 億 8,254 萬 1 千元，較上年度預算數 3 億 8,440 萬 1 千元，減少 186 萬元，約 0.48%，主要係減編各項修建工程經費所致。

二、基金餘絀之預計：

本年度基金來源及用途相抵後，差短 417 萬 3 千元，較上年度預算數差短 472 萬 2 千元，減少 54 萬 9 千元，將移用以前基金餘額支應。

三、現金流量之預計：

本年度業務活動淨現金流出 417 萬 3 千元。

四、補辦預算事項：詳補辦預算明細表

# 臺北市地方教育發展基金－臺北市北投區石牌國民小學

## 業務計畫及預算概要

中華民國 111 年度

### (一) 固定資產之建設改良擴充 27 萬 6 千元

- 1.109 年度原列遞延修繕房屋建築支出-多功能會議室整修工程，內屬設備部分移列固定資產 1 萬元。
- 2.109 年度為多功能會議室更新確實需要，且具急迫及必要性，由國民教育計畫-設備零件支應 1 萬元。
- 3.109 年度教育部補助國民小學特殊教育班充實及改善知動教室設備計畫 1 萬元，學校自籌款由其他準備金項下支應 2 千元，共計 1 萬 2 千元。
- 4.109 年度教育部補助充實及改善資賦優異課程教學設備計畫 5 萬 8 千元，學校自籌款由其他準備金支應 1 萬 4 千元，共計 7 萬 2 千元。
- 5.109 年度原列遞延修繕房屋建築支出-多功能會議室整修工程，內屬設備部分移列固定資產 2 萬 8 千元。
- 6.109 年度為多功能會議室更新確實需要，且具急迫及必要性，由國民教育計畫-設備零件支應 4 萬 8 千元。
- 7.109 年度原列遞延修繕房屋建築支出-多功能會議室整修工程，內屬設備部分移列固定資產 3 萬 8 千元。
- 8.109 年度原列遞延修繕房屋建築支出-多功能會議室整修工程，內屬設備部分移列固定資產 2 萬元。
- 9.109 年度教育部補助國民小學特殊教育班充實及改善知動教室設備計畫 3 萬 2 千元，學校自籌款由其他準備金項下支應 6 千元，共計 3 萬 8 千元。

### 肆、以前年度計畫實施成果概述：

#### 一、前（109）年度計畫實施成果概述：

業務計畫	實施概況	實施成果
勞務收入	本年度預計辦理暑期泳訓班及教師甄選報名費等收入。	本年度已收取暑期泳訓班報名費 38 萬 4 千元及教師甄選報名費 1 萬 1 千元等。
財產收入	本年度預計辦理財產報廢變賣之殘值收入、薪津專戶利息收入、教職員工停車收入、校園場地開放收入等。	本年度已收取財產報廢變賣殘值收入 7 萬 6 千元、教職員工停車收入 10 萬 1 千元及校園場地開放收入

**臺北市地方教育發展基金 - 臺北市北投區石牌國民小學**

**業務計畫及預算概要**

中華民國 111 年度

		39 萬 8 千元等。
政府撥入收入	本年度預計由公庫撥入數。	本年度已收取公庫撥入數 3 億 6,877 萬及教育部之補助計畫 243 萬 4 千元。
教學收入	本年度預計收取學生之學費、雜費等收入。	本年度已收取學生之學費、雜費等收入 415 萬 8 千元。
其他收入	本年度預計收取數位學生證補卡等收入。	本年度已收取數位學生證補卡 1 萬 3 千元、以前年度支出收回 5 萬 1 千元及代辦費賸餘款等收入 209 萬 6 千元。
國民教育計畫	<p>本年度預計辦理教學事項為：</p> <ol style="list-style-type: none"> <li>1. 辦理各項教學、學生事務及輔導等業務。</li> <li>2. 新購教具、圖書等各科教學設備，充實各科教材及用具。</li> <li>3. 革新教學方法，提高教學效能。</li> <li>4. 辦理教師甄選、指定活動等項目。</li> </ol>	<ol style="list-style-type: none"> <li>1. 充分支援各項融入教學活動所需之教學材料與教具，校園環境美化布置與修繕。</li> <li>2. 更新教室教學設備，提升教學品質。充實圖書館藏，強化學生閱讀能力培養。</li> <li>3. 辦理學生學藝競賽及運動會等各項體育教學活動。</li> <li>4. 維護校園清潔、衛生及安全。</li> <li>5. 辦理校園安全、反霸凌、友善校園、防溺水、性別平等教育宣導活動，小田園、綠屋頂等教育體驗學習活動。</li> <li>6. 辦理場地開放、暑期泳訓班、教師甄選、指定活動等項目。</li> <li>7. 辦理清寒學生餐費補助、有機蔬菜補助等各項補助。</li> </ol>
學前教育計畫	<p>本年度預計辦理教學事項為：</p> <ol style="list-style-type: none"> <li>1. 辦理幼兒園各項教學及</li> </ol>	<ol style="list-style-type: none"> <li>1. 通過 109 年度幼兒園基礎評鑑。</li> <li>2. 辦理幼生補助作業，幼兒安心就學。</li> </ol>

# 臺北市地方教育發展基金 - 臺北市北投區石牌國民小學

## 業務計畫及預算概要

中華民國 111 年度

	<p>活動。</p> <p>2. 新購教學用品，革新教學方法，提高教學效能。</p> <p>3. 辦理幼兒園各項活動，鍛鍊幼兒強健的身體，增進幼兒各項生活智能。</p>	<p>3. 規劃、執行統整性課程與教學，分享並呈現教學歷程與成果。</p> <p>4. 配合執行兒童發展篩檢表之檢測，落實「早期發現、早期療育」之理念。</p> <p>5. 配合學齡前兒童整合性社區篩檢計畫，提供轉介及追蹤服務。</p> <p>6. 規劃全園及班級活動敬邀家長參與，戶外教學、母親節慶祝活動、畢業典禮及各班主題成果發表等。</p>
一般行政管理計畫	<p>本年度預計辦理事項為：</p> <p>1. 綜理學校總務、人事、會計等業務。</p> <p>2. 配合校務推動行政處室支援工作，進而增進校務運作。</p>	<p>綜理學校總務、人事、會計等業務，並配合校務推動行政處室支援工作，進而增進校務運作，達成預期目標。</p>
建築及設備計畫	<p>本年度預計辦理事項為：</p> <p>1. 購置各科教學課程所需教學設備。</p> <p>2. 辦理多功能會議室整修工程。</p>	<p>1. 購置各科教學課程所需教學設備。</p> <p>2. 辦理多功能會議室整修工程。</p>

### 二、上年度已過期間（110年1月1日至6月30日止）計畫實施成果概述：

業務計畫	實施概況	實施成果
勞務收入	<p>本年度截至6月30日止預計辦理暑期泳訓班及教師甄選報名費等收入。</p>	<p>本年度截至6月30日止未收取暑期泳訓班及教師甄選報名費。</p>
財產收入	<p>本年度截至6月30日止預計辦理財產報廢變賣之殘值收入、薪津專戶利息收入、教職員工停車收入、校園場地開放收入等。</p>	<p>本年度截至6月30日止已收取財產處分收入2萬3千元、教職員工停車收入6萬8千元及校園場地開放收入22萬6千元等。</p>

**臺北市地方教育發展基金 - 臺北市北投區石牌國民小學**

**業務計畫及預算概要**

中華民國 111 年度

政府撥入收入	本年度截至 6 月 30 日止預計由公庫撥入數。	本年度截至 6 月 30 日止已收取公庫撥入數 2 億 798 萬 7 千元及教育部之補助計畫 134 萬 3 千元。
教學收入	本年度截至 6 月 30 日止預計收取學生之學費、雜費等收入。	本年度截至 6 月 30 日止已收取學生之學費、雜費等收入 206 萬 6 千元。
其他收入	本年度截至 6 月 30 日止預計收取數位學生證補卡等收入。	本年度截至 6 月 30 日止已收取代辦費賸餘款等收入 32 萬 9 千元。
國民教育計畫	<p>本年度截至 6 月 30 日止預計辦理教學事項為：</p> <ol style="list-style-type: none"> <li>1. 辦理各項教學、學生事務及輔導等業務。</li> <li>2. 新購教具、圖書等各科教學設備，充實各科教材及用具。</li> <li>3. 革新教學方法，提高教學效能。</li> <li>4. 辦理教師甄選、指定活動等項目。</li> </ol>	<ol style="list-style-type: none"> <li>1. 充分支援各項融入教學活動所需之教學材料與教具，校園環境美化布置與修繕。</li> <li>2. 更新教室教學設備，提升教學品質。充實圖書館藏，強化學生閱讀能力培養。</li> <li>3. 辦理學生學藝競賽及體育教學活動。</li> <li>4. 維護校園清潔、衛生及安全。</li> <li>5. 辦理校園安全、反霸凌、友善校園、防溺水、性別平等教育宣導活動，小田園、綠屋頂等教育體驗學習活動。</li> <li>6. 辦理場地開放、教師甄選、指定活動等項目。</li> <li>7. 辦理清寒學生餐費補助、有機蔬菜補助等各項補助。</li> </ol>
學前教育計畫	<p>本年度截至 6 月 30 日止預計辦理教學事項為：</p> <ol style="list-style-type: none"> <li>1. 辦理幼兒園各項教學及活動。</li> <li>2. 新購教學用品，革新教學方法，提高教學效能。</li> <li>3. 辦理幼兒園各項活動，</li> </ol>	<ol style="list-style-type: none"> <li>1. 辦理幼生補助作業，幼兒安心就學。</li> <li>2. 規劃、執行統整性課程與教學，分享並呈現教學歷程與成果。</li> <li>3. 配合執行兒童發展篩檢表之檢測，落實「早期發現、早期療育」</li> </ol>

臺北市地方教育發展基金 - 臺北市北投區石牌國民小學

業務計畫及預算概要

中華民國 111 年度

	鍛鍊幼兒強健的身體，增進幼兒各項生活智能。	之理念。 4. 積極辦理幼兒園招生工作，掌握學區內不利條件幼兒之就學狀況。
一般行政管理計畫	本年度截至 6 月 30 日止預計辦理事項為： 1. 綜理學校總務、人事、會計等業務。 2. 配合校務推動行政處室支援工作，進而增進校務運作。	持續辦理學校總務、人事、會計等業務，並配合校務推動行政處室支援工作，進而增進校務運作，以達成預期目標。
建築及設備計畫	本年度截至 6 月 30 日止預計辦理事項為： 1. 購置各科教學課程所需教學設備。 2. 辦理中正樓遮陽板暨忠孝樓窗簾整修工程。 3. 辦理優質圖書館精進方案工程。 4. 辦理中正樓電源改善工程。	1. 購置各科教學課程所需教學設備招標作業。 2. 辦理中正樓遮陽板暨忠孝樓窗簾整修工程之建築師及工程招標作業，並已施工中。 3. 辦理優質圖書館精進方案工程之建築師及工程招標作業，並已施工中。 4. 辦理中正樓電源改善工程，建築師及工程招標作業，並已施工中。



# 臺北市地方教育發展基金－臺北市北投區石牌國民小學

## 補辦預算明細表

中華民國111年度

單位：新臺幣元

項 目	金額	辦理年度	說 明
合計	276,000		
固定資產之建設改良擴充	276,000		
購置機械及設備	104,000	109	
總電源時序控制器	10,000		原列遞延修繕房屋建築支出-多功能會議室整修工程，內屬設備部分移列固定資產。
陸地型泵浦馬達5HP	10,000		為多功能會議室更新需求，確實需要辦理新購，且具急迫及必要性，所需經費擬控留本校國民教育計畫-設備零件支應。
跑步機	12,000		教育部補助109年度國民小學特殊教育班充實及改善知動教室設施設備計畫經費10,200元，學校自籌1,800元，所需經費擬由本校其他準備金支應。
筆記型電腦	72,000		教育部補助充實及改善資賦優異相關之特殊需求領域課程教學相關設備計畫經費57,600元，學校自籌14,400元，所需經費擬由本校其他準備金支應。
購置交通及運輸設備	134,000	109	
雙頻道無線麥克風(可調頻)	28,000		原列遞延修繕房屋建築支出-多功能會議室整修工程，內屬設備部分移列固定資產。
8CH數位前級混音機	48,000		為多功能會議室更新需求，確實需要辦理新購，且具急迫及必要性，所需經費擬控留本校國民教育計畫-設備零件支應。
5分區高壓擴大機	38,000		原列遞延修繕房屋建築支出-多功能會議室整修工程，內屬設備部分移列固定資產。
舞臺監聽擴大機	20,000		原列遞延修繕房屋建築支出-多功能會議室整修工程，內屬設備部分移列固定資產。
購置雜項設備	38,000	109	
斜坡道	38,000		教育部補助109年度國民小學特殊教育班充實及改善知動教室設施設備計畫經費32,300元，學校自籌5,700元，所需經費擬由本校其他準備金支應。

備註：各基金依預算法第88條規定補辦預算，應確係不及編入年度預算，且因經營環境發生重大變遷或正常業務(含執行中央補助款項目)之確實需要，並經主管機關核轉本府核准先行辦理者；不具急迫性之事項，仍應儘可能納入預算辦理。

本 頁 空 白

# 預算主要表

# 臺北市地方教育發展基金－臺北市北投區石牌國民小學

## 基金來源、用途及餘絀預計表

中華民國111年度

單位：新臺幣千元

前年度決算數	項 目	本年度預算數	上年度預算數	比較增減（－）
378,493	基金來源	378,368	379,679	-1,311
395	勞務收入	636	636	
395	服務收入	636	636	
576	財產收入	460	460	
76	財產處分收入	12	12	
	利息收入	1	1	
499	其他財產收入	447	447	
371,204	政府撥入收入	371,102	372,750	-1,648
368,770	公庫撥款收入	371,102	372,750	-1,648
2,434	政府其他撥入收入			
4,158	教學收入	4,124	4,132	-8
4,158	學雜費收入	4,124	4,132	-8
2,161	其他收入	2,046	1,701	345
2,161	雜項收入	2,046	1,701	345
381,193	基金用途	382,541	384,401	-1,860
324,525	國民教育計畫	332,566	326,648	5,918
20,168	學前教育計畫	20,946	20,975	-29
20,894	一般行政管理計畫	21,245	21,025	220
15,606	建築及設備計畫	7,784	15,753	-7,969
-2,699	本期賸餘(短絀)	-4,173	-4,722	549
15,521	期初基金餘額	8,100	7,985	115
12,822	期末基金餘額	3,927	3,263	664

註：前年度決算數細數之和與總數或略有出入，係四捨五入關係，以下各表同。

# 臺北市地方教育發展基金－臺北市北投區石牌國民小學

## 現金流量預計表

中華民國111年度

單位：新臺幣千元

項 目	本 預	年 算	度 數	說 明
業務活動之現金流量				
本期賸餘(短絀)			-4,173	
業務活動之淨現金流入(流出)			-4,173	
其他活動之現金流量				
其他活動之淨現金流入(流出)				
現金及約當現金之淨增(淨減)			-4,173	
期初現金及約當現金			39,896	
期末現金及約當現金			35,723	

註：本表係採現金及約當現金基礎，包括現金及自投資日起3個月內到期或清償之債權證券。

# 預算明細表

# 臺北市地方教育發展基金－臺北市北投區石牌國民小學

## 基金來源－服務收入明細表

中華民國111年度

單位：新臺幣元

科 目	單位	本 年 度 預 算 數			說 明
		數量 業務量	利(費)率	金 額	
合計				636,000	
服務收入				636,000	較上年度預算數636,000元，無增減。 暑期游泳訓練班學生票收入(收支對列)。 教師甄選報名費收入。
	人	900	700	630,000	
	人	20	300	6,000	

# 臺北市地方教育發展基金－臺北市北投區石牌國民小學

## 基金來源－財產處分收入明細表

中華民國111年度

單位：新臺幣元

科 目	單位	本 年 度 預 算 數			說 明
		數量 業務量	利(費)率	金 額	
合計				12,000	
財產處分收入	年	1	12,000	12,000	較上年度預算數12,000元，無增減。 報廢財產變賣收入。



臺北市地方教育發展基金－臺北市北投區石牌國民小學

基金來源－利息收入明細表

中華民國111年度

單位：新臺幣元

科目	單位	本年度預算數			說明
		數量 業務量	利(費)率	金額	
合計				1,000	
利息收入	年	1	1,000	1,000	較上年度預算數1,000元，無增減。 薪津專戶等利息收入。

# 臺北市地方教育發展基金－臺北市北投區石牌國民小學

## 基金來源－其他財產收入明細表

中華民國111年度

單位：新臺幣元

科 目	單位	本 年 度 預 算 數			說 明
		數量 業務量	利(費)率	金 額	
合計				447,000	
其他財產收入				447,000	較上年度預算數447,000元，無增減。
	年	1	400,000	400,000	校園場地開放出借收入(收支對列)。
	年	1	47,000	47,000	教職員工停車收入。

# 臺北市地方教育發展基金－臺北市北投區石牌國民小學

## 基金來源－公庫撥款收入明細表

中華民國111年度

單位：新臺幣元

科 目	單位	本 年 度 預 算 數			說 明
		數量 業務量	利(費)率	金 額	
合計				371,102,000	
公庫撥款收入	年	1	371,102,000	371,102,000	較上年度預算數372,750,000元，減少1,648,000元。 市府補助款。

# 臺北市地方教育發展基金－臺北市北投區石牌國民小學

## 基金來源－學雜費收入明細表

中華民國111年度

單位：新臺幣元

科 目	單 位	本 年 度 預 算 數			說 明
		數量 業務量	利(費)率	金 額	
合計				4,124,000	
學雜費收入				4,124,000	較上年度預算數4,132,000元，減少8,000元。
	人、學期	196x2	2,955	1,158,360	幼兒園全日班雜費收入預估學生196人。
	人、學期	14x2	2,745	76,860	幼兒園半日班雜費收入預估學生14人。
	人、學期	196x2	7,000	2,744,000	幼兒園全日班學費收入預估學生196人。
	人、學期	14x2	5,150	144,200	幼兒園半日班學費收入預估學生14人。
	年	1	580	580	配合預算編列至千元，增列進位數580元。

# 臺北市地方教育發展基金－臺北市北投區石牌國民小學

## 基金來源－雜項收入明細表

中華民國111年度

單位：新臺幣元

科 目	單位	本 年 度 預 算 數			說 明
		數量 業務量	利(費)率	金 額	
合計 雜項收入	年	1	2,046,000	2,046,000 2,046,000 2,046,000	較上年度預算數1,701,000元，增加345,000元。 數位學生證補卡費及其他雜項收入。

# 臺北市地方教育發展基金－臺北市北投區石牌國民小學

## 基金用途－國民教育計畫明細表

中華民國111年度

單位：新臺幣元

前年度 決算數	上年度 預算數	科 目	本 年 度 預 算 數	說 明
324,524,747	326,648,000	合 計	332,566,000	
307,499,754	309,159,000	用人費用	315,914,000	
146,561,008	151,572,000	正式員額薪資	153,432,000	較上年度預算數151,572,000元，增加1,860,000元。
146,561,008	151,572,000	職員薪金	153,432,000	
			142,284,000	普通班教師162人(含專任運動教練1人)薪金(詳用人費用彙計表)(含教育部補助導師費1,020,000元)。
			11,148,000	特教班教師14人薪金(詳用人費用彙計表)(含教育部補助導師費84,000元)。
2,785,562	2,531,056	聘僱及兼職人員薪資	2,531,056	較上年度預算數2,531,056元，無增減。
586,425	658,416	聘用人員薪金	658,416	專任輔導人員1人薪金(詳聘用及約僱人員明細表)(含教育部補助款608,000元)。
2,199,137	1,872,640	兼職人員酬金	1,872,640	
			358,400	補助調整授課特教教師鐘點費，14人*2節*40週*320元(教育部補助款)。
			35,840	補助調整授課鐘點費之外聘教師勞、健保及勞退費用(教育部補助款)。
			1,478,400	教師代課鐘點費，本校編制教師總人數189人，按9分之1計，編列21人，每人220節，總節數21人*220節=4,620節，每節320元。
553,612	713,726	超時工作報酬	663,057	較上年度預算數713,726元，減少50,669元。
553,612	713,726	加班費	663,057	
			532,262	不休假出勤加班費。
			1,665	教師甄選工作人員逾時加班費。
			25,530	暑期泳訓班工作人員逾時加班費(收支對列)。
			88,800	場地開放工作人員逾時加班費(收支對列)。
			14,800	專任輔導人員逾時加班費。
33,046,053	31,858,302	獎金	32,464,302	較上年度預算數31,858,302元，增加606,000元。
14,953,845	12,829,500	考績獎金	13,203,000	
			11,463,000	依考績法規定核發之獎金。
			1,740,000	依考績法規定核發之獎金。
18,092,208	19,028,802	年終獎金	19,261,302	

# 臺北市地方教育發展基金－臺北市北投區石牌國民小學

## 基金用途－國民教育計畫明細表

中華民國111年度

單位：新臺幣元

前年度 決算數	上年度 預算數	科 目	本 年 度 預 算 數	說 明
			17,785,500	依規定於年節加發之獎金。
			1,393,500	依規定於年節加發之獎金。
			82,302	專任輔導人員依規定於年節加發之獎金。
106,925,862	105,009,432	退休及卹償金	108,450,744	較上年度預算數105,009,432元，增加3,441,312元。
106,880,598	105,009,432	職員退休及離職金	108,360,216	
			1,146,600	提撥退撫基金。
			14,661,192	提撥退撫基金。
			92,512,920	退休人員月退休金，228人*33,420元*12月=91,437,120元；退休遺族遺屬年金(月撫慰金)，5人*17,930元*12月=1,075,800元；合計92,512,920元。
			39,504	專任輔導人員提撥勞退準備金。
45,264		卹償金	90,528	遺族撫卹金，1人*7,544元*12月=90,528元(自109年7月起至119年6月止，分10年編列給付)(新增)。
17,627,657	17,474,484	福利費	18,372,841	較上年度預算數17,474,484元，增加898,357元。
14,013,852	13,048,932	分擔員工保險費	13,534,764	
			12,471,564	分擔公保、勞保、健保費。
			976,548	分擔公保、勞保、健保費。
			86,652	專任輔導人員分擔勞保、健保費。
209,270	971,700	傷病醫藥費	971,700	
			640,000	教職員健康檢查補助費，40人*16,000元。
			318,500	教職員健康檢查補助費，91人*3,500元。
			13,200	職業安全衛生健康檢查經費，11人*1,200元。
1,029,005	1,049,580	員工通勤交通費	1,306,116	
			15,120	專任輔導人員上下班交通費，1人*12月*1,260元。
			113,400	特教教師上下班交通費，9人*10月*1,260元。
			50,400	特教教師上下班交通費，5人*10月*1,008元。
			617,400	教師上下班交通費，49人*10月*1,260元。

# 臺北市地方教育發展基金－臺北市北投區石牌國民小學

## 基金用途－國民教育計畫明細表

中華民國111年度

單位：新臺幣元

前年度 決算數	上年度 預算數	科 目	本 年 度 預 算 數	說 明
			112,896	教師兼行政上下班交通費，8人*12月*1,176元。
			37,800	教師兼行政上下班交通費，5人*12月*630元。
			359,100	教師上下班交通費，57人*10月*630元。
2,375,530	2,404,272	其他福利費	2,560,261	
			125,420	結婚補助費，2人*2月*31,355元。
			365,000	喪葬補助費，2人*5月*36,500元。
			1,755,841	子女教育補助費。
			256,000	休假旅遊補助費。
			42,000	退休人員三節慰問金，7人*6,000元。
			16,000	專任輔導人員休假旅遊補助費。
9,422,882	8,795,000	服務費用	8,640,000	
3,336,724	3,460,301	水電費	3,277,516	較上年度預算數3,460,301元，減少182,785元。
2,910,000	2,964,936	工作場所電費	2,851,000	
			2,751,400	電費。
			69,600	游泳池電費(游泳池水電清潔維護費)。
			30,000	暑期泳訓班電費(收支對列)。
426,724	495,365	工作場所水費	426,516	
			20,000	暑期泳訓班水費(收支對列)。
			406,516	水費。
110,244	115,710	旅運費	115,710	較上年度預算數115,710元，無增減。
83,804	115,710	國內旅費	115,710	
			5,040	專任輔導人員短程車資。
			79,050	校外教學隨隊人員出差旅費，17人*3天*1,550元。
			31,620	因公出差旅費。
26,440		其他旅運費		
2,000		印刷裝訂與廣告費		
2,000		印刷及裝訂費		
2,475,831	2,757,586	修理保養及保固費	2,740,586	較上年度預算數2,757,586元，減少17,000元。
1,502,038	1,982,800	一般房屋修護費	1,722,200	



# 臺北市地方教育發展基金－臺北市北投區石牌國民小學

## 基金用途－國民教育計畫明細表

中華民國111年度

單位：新臺幣元

前年度 決算數	上年度 預算數	科 目	本 年 度 預 算 數	說 明
			1,621,000	學校校舍及其他建築物等之修繕。
			101,200	場地開放校舍及其他建築物修繕(收支對列)。
106,398	174,386	機械及設備修護費	174,386	
			15,000	暑期泳訓班場地維護費(收支對列)。
			60,000	游泳池場地設施維護(游泳池水電清潔維護費)。
			39,986	太陽光電設備維護費。
			59,400	電腦設備維護費(電腦專案計畫)。
867,395	600,400	雜項設備修護費	844,000	
			130,000	場地開放各項設施保養修護(收支對列)。
			714,000	各項教學設備及其他公用用具之保養修護。
8,715	25,200	保險費	25,200	較上年度預算數25,200元，無增減。
8,715	25,200	其他保險費	25,200	暑期泳訓班保險費，900人*28元(收支對列)。
2,765,064	1,427,428	一般服務費	1,460,268	較上年度預算數1,427,428元，增加32,840元。
70,430	23,208	佣金、匯費、經理費及手續費	23,376	委託超商代收學雜費手續費，1,948人*2學期*6元。
408,000	505,248	外包費	508,656	
			339,104	游泳池救生員外包費，2人*4月*42,388元。
			169,552	暑期泳訓班救生員外包費，2人*2月*42,388元。
1,968,634	558,972	計時與計件人員酬金	574,236	
			64,000	暑期泳訓班工讀生薪津，400小時*160元(收支對列)。
			3,996	提撥暑期泳訓班工讀生勞退準備金，1人*2月*1,998元(收支對列)。
			448,000	閩客語教學支援人員鐘點費，35人*1節*40週*320元。
			58,240	閩客語教學支援人員鐘點費之外聘人員勞、健保及勞退費用。
318,000	340,000	體育活動費	354,000	
			324,000	文康活動費，本校編列教師161人，專任教練1人，合計162人，每人編列2,000元。

# 臺北市地方教育發展基金－臺北市北投區石牌國民小學

## 基金用途－國民教育計畫明細表

中華民國111年度

單位：新臺幣元

前年度 決算數	上年度 預算數	科 目	本 年 度 預 算 數	說 明
			2,000	文康活動費，本校編列專任輔導人員1人，每人編列2,000元。
			28,000	文康活動費，本校編列特教班教職員14人，每人編列2,000元。
724,304	1,008,775	專業服務費	1,020,720	較上年度預算數1,008,775元，增加11,945元。
370,800	509,400	講課鐘點、稿費、出席審查及查詢費	511,400	
			10,000	國小家長暨志工研習講座鐘點費，5節*2000元。
			8,000	性別平等教育宣導活動講座鐘點費，4節*2,000元。
			10,000	性別平等教育宣導活動專家學者出席費，4人次*2,500元。
			30,000	專業成長講座鐘點費，15節*2,000元。
			50,400	特教班教材編輯費，7班*12月*600元(資優班14,400元、身障班28,800元、視障班7,200元)。
			28,000	特教班講座鐘點費(資優班5節*2,000元、視障班2節*2,000元、身障班7節*2,000元)(特教班班級業務費)。
			375,000	暑期泳訓班教練鐘點費，750節*500元(收支對列)。
47,320	84,840	委託檢驗(定)試驗認證費	85,161	
			30,000	飲水機水質檢驗費，25臺*1,200元。
			55,161	消防安全檢測及建物公共安全檢查簽證及申報檢修費(普通班級業務費)。
	1,335	試務甄選費	1,335	教師甄選工作試務費用。
5,100		電腦軟體服務費		
301,084	413,200	其他專業服務費	422,824	
			36,024	暑期泳訓班校園安全機械定點、機動巡邏等保全費用(收支對列)。
			50,000	場地開放校園安全機械定點、機動巡邏等保全費用(收支對列)。
			25,200	特教班學童午餐指導費，7班*1人*9月*400元。

# 臺北市地方教育發展基金－臺北市北投區石牌國民小學

## 基金用途－國民教育計畫明細表

中華民國111年度

單位：新臺幣元

前年度 決算數	上年度 預算數	科 目	本 年 度 預 算 數	說 明
			104,400	學童午餐指導費，29班*1人*9月*400元(5、6年級)。
			43,200	工作人員午餐指導費，12人*9月*400元。
			18,000	學童牙齒檢查費。
			20,000	學生輔導指導費。
			25,200	學童午餐指導費，28班*1人*9月*100元(1、2年級)。
			100,800	學童午餐指導費，28班*1人*9月*400元(3、4年級)。
4,699,378	5,239,000	材料及用品費	4,697,000	
1,919,855	2,145,936	使用材料費	1,852,121	較上年度預算數2,145,936元，減少293,815元。
1,919,855	2,145,936	設備零件	1,852,121	
			30,000	場地開放設備零件之添購(收支對列)。
			884,000	汰換普通教室吊扇，272盞*3,250元(新增)。
			156,000	汰換專科教室吊扇，48盞*3,250元(新增)。
			22,150	小田園教育體驗學習用農藝設備。
			71,120	教學輔具(由特教班班級設備費移列)。
			292,251	全校用一般教學設備(由普通班班級設備費移列)。
			359,100	電腦設備維護及管理費，57班*6,300元。
			15,000	綠屋頂計畫用種植箱、花盆、種植容器等組合，5組*3,000元。
			22,500	綠屋頂計畫用自動灑水系統、澆灌溉等組合，3組*7,500元。
2,779,523	3,093,064	用品消耗	2,844,879	較上年度預算數3,093,064元，減少248,185元。
3,251	4,500	辦公(事務)用品	4,500	小田園教育體驗學習文具雜支等。
11,171	81,760	報章雜誌	82,400	
			11,200	圖書(由特教班班級設備費移列)。
			71,200	圖書(由普通班班級設備費移列)。
75,406	76,000	醫療用品(非醫療院所使用)	77,000	健康中心藥品(30班以下基數15,000元，每增一班增列1,000元)。
2,689,695	2,930,804	其他用品消耗	2,680,979	
			60,000	兒童節慶活動費。

# 臺北市地方教育發展基金－臺北市北投區石牌國民小學

## 基金用途－國民教育計畫明細表

中華民國111年度

單位：新臺幣元

前年度 決算數	上年度 預算數	科 目	本 年 度 預 算 數	說 明
			1,174,700	普通班教學材料費，85班*13,820元。
			10,200	教學用教科書，6年級*1,700元。
			519,639	垃圾袋費用、消毒藥水、衛生清潔用品、衛生紙及教室布置費等(普通班級業務費)。
			38,400	游泳池消毒劑(游泳池水電清潔維護費)。
			38,400	游泳教學用器材(游泳池水電清潔維護費)。
			96,740	特教班教學材料費，7班*13,820元(資優班27,640元、身障班55,280元、視障班13,820元)。
			22,400	垃圾袋費用、消毒藥水、衛生清潔用品、衛生紙及教室布置費等(特教班班級業務費)。
			15,000	運動會頒獎用獎牌及錦旗等。
			55,000	運動會場地布置及音響、舞台搭設等經費。
			3,600	運動會用茶水及其他必要費用。
			48,350	小田園教育體驗學習用種子、肥料、病蟲害防治及泥土等。
			6,400	運動會逾時誤餐餐盒費用，64人次*100元。
			27,600	運動會表演用器材及道具配備等。
			486,800	學生活動費，2,434人*2學期*100元(小學部)。
			2,000	性別平等教育宣導活動用品等。
			600	教師甄選工作文具及茶水。
			2,400	教師甄選工作逾時誤餐餐盒費用，24人次*100元。
			5,000	暑期泳訓班活動用品等(收支對列)。
			17,250	暑期泳訓班用消毒劑，75班*230元(收支對列)。
			3,000	暑期泳訓班教學環境布置費(收支對列)。
			10,000	暑期泳訓班教學器材費(收支對列)。
			37,500	綠屋頂計畫種子、菜苗、土壤、農具、肥料、病蟲害防治等消耗品。
4,800	5,000	租金、償債、利息及相關手續費	5,000	

# 臺北市地方教育發展基金－臺北市北投區石牌國民小學

## 基金用途－國民教育計畫明細表

中華民國111年度

單位：新臺幣元

前年度 決算數	上年度 預算數	科 目	本 年 度 預 算 數	說 明
4,800	5,000	雜項設備租金	5,000	較上年度預算數5,000元，無增減。
4,800	5,000	雜項設備租金	5,000	
			4,800	電錶月租費，12月*400元(普通班級業務費)。
			200	配合預算編列至千元，增列進位數200元。
2,608,099	2,903,000	會費、捐助、補助、分攤、照 護、救濟與交流活動費	2,877,000	
10,000	10,000	捐助、補助與獎助	10,000	較上年度預算數10,000元，無增減。
10,000	10,000	獎助學員生給與	10,000	教育關懷獎每校推薦1名學生獎助金。
2,598,099	2,893,000	補貼、獎勵、慰問、照護與 救濟	2,867,000	較上年度預算數2,893,000元，減少26,000元。
123,480		獎勵費用	163,800	
			32,400	依「臺北市公立高級中等以下學校獎勵教師獎金發給要點」發放之獎勵，9人*3600元(普通班級業務費)(新增)。
			131,400	敬師活動費，219人*600元。
2,474,619	2,893,000	其他補貼、獎勵、慰問、 照護與救濟	2,703,200	
			150,000	本市市民第3胎就讀國小教育補助費，150人*1,000元。
			35,200	弱勢學生冷氣使用費補助費用，44人*800元。
			285,600	弱勢學生教科書補助費用，168人*1,700元。
			1,160,000	清寒學生餐費補助，116人*200日*50元。
			400	配合預算編列至千元，增列進位數400元。
			1,072,000	補助學校午餐使用有機蔬菜或有機米計畫，1,675人*40週*16元。
289,834	547,000	其他	433,000	
289,834	547,000	其他支出	433,000	較上年度預算數547,000元，減少114,000元。
289,834	547,000	其他	433,000	
			226,500	執行學生路隊安全導護費及導護志工保險費。
			191,500	班級自治費，1,915人*2學期*50元。
			15,000	退休人員紀念品，3人*5,000元(由教育局移

臺北市地方教育發展基金－臺北市北投區石牌國民小學

基金用途－國民教育計畫明細表

中華民國111年度

單位：新臺幣元

前年度 決算數	上年度 預算數	科 目	本 年 度 預 算 數	說 明
				列。

# 臺北市地方教育發展基金－臺北市北投區石牌國民小學

## 基金用途－學前教育計畫明細表

中華民國111年度

單位：新臺幣元

前年度 決算數	上年度 預算數	科 目	本 年 度 預 算 數	說 明
20,168,462	20,975,000	合計	20,946,000	
19,542,080	20,129,000	用人費用	20,372,000	
14,188,679	14,473,860	正式員額薪資	14,473,860	較上年度預算數14,473,860元，無增減。
13,098,694	13,393,860	職員薪金	13,393,860	教職員16人及教保員1人薪金(詳用人費用彙計表)。
1,089,985	1,080,000	工員工資	1,080,000	廚工3人工資(詳用人費用彙計表)。
119,818	147,880	超時工作報酬	148,784	較上年度預算數147,880元，增加904元。
119,818	147,880	加班費	148,784	不休假出勤加班費。
2,700,479	2,838,468	獎金	2,838,468	較上年度預算數2,838,468元，無增減。
1,062,065	1,380,155	考績獎金	1,380,155	依考績法規定核發之獎金。
1,638,414	1,458,313	年終獎金	1,458,313	依規定於年節加發之獎金。
1,048,619	1,204,560	退休及卹償金	1,399,920	較上年度預算數1,204,560元，增加195,360元。
980,417	1,172,160	職員退休及離職金	1,367,520	提撥退撫基金。
68,202	32,400	工員退休及離職金	32,400	提撥勞工退休準備金。
1,484,485	1,464,232	福利費	1,510,968	較上年度預算數1,464,232元，增加46,736元。
1,284,429	1,265,652	分擔員工保險費	1,312,388	分擔公保、勞保、健保費。
3,440	9,460	傷病醫藥費	9,460	
			2,580	幼兒園廚工健康檢查補助費，3人*860元。
			6,880	幼兒園教保人員健康檢查補助費，8人*860元(每2人編1人)。
128,095	141,120	員工通勤交通費	141,120	
			15,120	幼兒園職工上下班交通費，2人*12月*630元。
			63,000	幼兒園教師上下班交通費，5人*10月*1,260元。
			63,000	幼兒園教師上下班交通費，10人*10月*630元。
68,521	48,000	其他福利費	48,000	休假旅遊補助費。
297,417	334,000	服務費用	333,000	
27,484	28,484	水電費	27,484	較上年度預算數28,484元，減少1,000元。
27,484	28,484	工作場所水費	27,484	水費。
525		旅運費		
525		其他旅運費		

# 臺北市地方教育發展基金－臺北市北投區石牌國民小學

## 基金用途－學前教育計畫明細表

中華民國111年度

單位：新臺幣元

前年度 決算數	上年度 預算數	科 目	本 年 度 預 算 數	說 明
153,998	196,000	修理保養及保固費	196,000	較上年度預算數196,000元，無增減。
130,800	156,800	一般房屋修護費	156,800	學校校舍及其他建築物等之修繕。
23,198	39,200	雜項設備修護費	39,200	各項教學設備及其他公用用具之保養修護。
40,160	42,016	一般服務費	42,016	較上年度預算數42,016元，無增減。
2,160	2,016	佣金、匯費、經理費及手續費	2,016	委託超商代收學雜費手續費，168人*2學期*6元。
38,000	40,000	體育活動費	40,000	
			30,000	文康活動費，本校編列幼兒園教師15人，每人編列2,000元。
			10,000	文康活動費，本校編列契約進用教保員1人，護理人員1人，廚工3人，合計5人，每人編列2,000元(上述人員係幼托整合前得編列文康活動費之人員)。
75,250	67,500	專業服務費	67,500	較上年度預算數67,500元，無增減。
75,250	67,500	其他專業服務費	67,500	
			63,000	幼兒園學童午餐指導費，7班*2人*9月*500元。
			4,500	教保員午餐指導費，1人*9月*500元。
103,898	186,000	材料及用品費	68,000	
40,000	122,000	使用材料費	4,020	較上年度預算數122,000元，減少117,980元。
40,000	122,000	設備零件	4,020	教學設備(由幼兒園班級設備費移列)。
63,898	64,000	用品消耗	63,980	較上年度預算數64,000元，減少20元。
13,600	13,600	報章雜誌	13,580	幼兒圖書(由幼兒園班級設備費移列)。
50,298	50,400	其他用品消耗	50,400	幼兒園垃圾袋、消毒藥水、衛生清潔用品、衛生紙及教室佈置等(班級業務費)。
183,657	230,000	會費、捐助、補助、分攤、照護、救濟與交流活動費	77,000	
183,657	230,000	補貼、獎勵、慰問、照護與救濟	77,000	較上年度預算數230,000元，減少153,000元。
183,657	230,000	其他補貼、獎勵、慰問、照護與救濟	77,000	
			23,266	低收入戶家庭幼生月費補助，1人*2學期*11,633元。
			18,090	危機家庭幼生餐點月費補助，1人*9月*2,



# 臺北市地方教育發展基金－臺北市北投區石牌國民小學

## 基金用途－學前教育計畫明細表

中華民國111年度

單位：新臺幣元

前年度 決算數	上年度 預算數	科 目	本 年 度 預 算 數	說 明
				010元。
			316	配合預算編列至千元，增列進位數316元。
			35,328	補助學校午餐使用有機蔬菜或有機米計畫，184人*40週*1次*4.8元。
41,410	96,000	其他	96,000	
41,410	96,000	其他支出	96,000	較上年度預算數96,000元，無增減。
41,410	96,000	其他	96,000	幼兒導護費。

# 臺北市地方教育發展基金－臺北市北投區石牌國民小學

## 基金用途－一般行政管理計畫明細表

中華民國111年度

單位：新臺幣元

前年度 決算數	上年度 預算數	科 目	本 年 度 預 算 數	說 明
20,893,540	21,025,000	合計	21,245,000	
19,080,466	19,113,000	用人費用	19,317,000	
12,679,734	12,684,000	正式員額薪資	12,684,000	較上年度預算數12,684,000元，無增減。
9,555,234	9,840,000	職員薪金	9,840,000	職員15人薪金(詳用人費用彙計表)。
1,943,460	1,812,000	工員工資	1,812,000	工員5人工資(詳用人費用彙計表)。
1,181,040	1,032,000	警餉	1,032,000	校警2人薪金(詳用人費用彙計表)。
732,897	812,204	超時工作報酬	813,088	較上年度預算數812,204元，增加884元。
732,897	812,204	加班費	813,088	
			671,733	不休假出勤加班費。
			90,248	學校業務需要超時工作加班費。
			35,000	校園安全校內同仁例假日人力支援。
			16,107	學校業務需要超時工作加班費(統籌業務費)。
3,018,779	2,888,000	獎金	2,888,000	較上年度預算數2,888,000元，無增減。
1,454,297	1,542,500	考績獎金	1,542,500	依考績法規定核發之獎金。
1,564,482	1,345,500	年終獎金	1,345,500	依規定於年節加發之獎金。
986,195	1,054,944	退休及卹償金	1,192,848	較上年度預算數1,054,944元，增加137,904元。
824,915	909,984	職員退休及離職金	1,047,888	提撥退撫基金。
161,280	144,960	工員退休及離職金	144,960	提撥勞工退休準備金。
1,662,861	1,673,852	福利費	1,739,064	較上年度預算數1,673,852元，增加65,212元。
1,200,178	1,157,292	分擔員工保險費	1,222,504	分擔公保、勞保、健保費。
153,708	196,560	員工通勤交通費	196,560	
			75,600	職員、技工、工友上下班交通費，10人*12月*630元。
			120,960	職員、技工、工友上下班交通費，8人*12月*1,260元。
308,975	320,000	其他福利費	320,000	休假旅遊補助費。
1,123,734	1,075,000	服務費用	1,075,000	
266,405	244,000	一般服務費	244,000	較上年度預算數244,000元，無增減。
226,405	200,000	外包費	200,000	消化超額職工5人(技工、工友)業務外包費。
40,000	44,000	體育活動費	44,000	
			44,000	文康活動費，本校編列教職員15人，工員5

# 臺北市地方教育發展基金－臺北市北投區石牌國民小學

## 基金用途－一般行政管理計畫明細表

中華民國111年度

單位：新臺幣元

前年度 決算數	上年度 預算數	科 目	本 年 度 預 算 數	說 明
				人，校警2人，合計22人，每人編列2,000元。
731,329	705,000	專業服務費	705,000	較上年度預算數705,000元，無增減。
731,329	705,000	其他專業服務費	705,000	校園安全機械定點、機動巡邏等保全費用。
126,000	126,000	公共關係費	126,000	較上年度預算數126,000元，無增減。
126,000	126,000	公共關係費	126,000	校長特別費，12月*10,500元。
687,340	834,000	材料及用品費	850,000	
687,340	834,000	用品消耗	850,000	較上年度預算數834,000元，增加16,000元。
676,740	827,800	辦公(事務)用品	835,500	
			447	配合預算編列至千元，增列進位數447元。
			835,053	本校奉核定普通班85班、附設幼兒園7班，統籌業務費計算如下：1,290元*15班*12月=232,200元，810元*15班*12月=145,800元，640元*62班*12月=476,160元，以上合計854,160元，除依實際需求移列加班費16,107元、會費3,000元外，其餘如列數。
10,600	6,200	服裝	14,500	
			2,200	校警皮鞋，2人*1雙*1,100元。
			800	校警服裝配備，2人*400元。
			3,000	校警夏服，2人*1套*1,500元(成立第37年)。
			4,400	校警冬服，2人*1套*2,200元(新增)。
			4,000	校警冬季大衣，2人*1件*2,000元(新增)。
			100	校警襪子，2雙*50元。
2,000	3,000	會費、捐助、補助、分攤、照護、救濟與交流活動費	3,000	
2,000	3,000	會費	3,000	較上年度預算數3,000元，無增減。
2,000	3,000	職業團體會費	3,000	護理師3人公會會費(統籌業務費)。

# 臺北市地方教育發展基金－臺北市北投區石牌國民小學

## 基金用途－建築及設備計畫明細表

中華民國111年度

單位：新臺幣元

前年度決算數	上年度預算數	科目	本年度預算數	說明
15,605,891	15,753,000	合計	7,784,000	
15,605,891	15,753,000	購建固定資產、無形資產及非理財目的之長期投資	7,784,000	
5,616,945	2,336,000	購建固定資產	1,782,000	
5,616,945	2,336,000	一般建築及設備計畫	1,782,000	
		班級設備	347,660	
		購置機械及設備	130,600	
			25,800	新購割草機1組(總務處)。
			89,700	汰換LED跑馬燈1臺(總務處)。
			15,100	新購鏈鋸1臺(總務處)。
		購置雜項設備	217,060	
			20,000	汰換電冰箱1臺(輔導室)。
			89,650	汰換智慧節能程控殺菌供水機，5臺*17,930元(總務處)。
			93,810	汰換多功能計分顯示器1臺(學務處)。
			13,600	汰換碎紙機1臺(總務處)。
	11,540	特殊班設備	29,680	
	11,540	購置機械及設備		
		購置雜項設備	29,680	
			29,680	汰換魏式兒童智力量表第五版(含分析軟體)1套。
1,288,470	1,336,460	資訊設備	1,286,800	
1,288,470	1,336,460	購置機械及設備	1,286,800	
			297,000	汰換網路及資訊周邊設備(電腦專案計畫)。
			934,800	汰換桌上型電腦(含顯示器)，38部*24,600元(電腦專案計畫)。
			55,000	汰換筆記型電腦，2部*27,500元(電腦專案計畫)。
75,944		幼兒園設備	117,860	
75,944		購置雜項設備	117,860	
			82,000	新購7.1KW一對一分離式冷氣機，2臺*41,000元。
			35,860	新購智慧節能程控殺菌供水機，2臺*17,930元。

# 臺北市地方教育發展基金－臺北市北投區石牌國民小學

## 基金用途－建築及設備計畫明細表

中華民國111年度

單位：新臺幣元

前年度 決算數	上年度 預算數	科 目	本 年 度 預 算 數	說 明
4,252,531	988,000	校園設備		
3,101,882	349,000	購置機械及設備		
134,000	70,000	購置交通及運輸設備		
1,016,649	569,000	購置雜項設備		
30,900	36,000	購置無形資產	36,000	
30,900	36,000	一般建築及設備計畫	36,000	
30,900	36,000	資訊設備	36,000	
30,900	36,000	購置電腦軟體	36,000	
			36,000	電腦教學軟體費(電腦專案計畫)。
9,958,046	13,381,000	遞延支出	5,966,000	
9,958,046	13,381,000	一般建築及設備計畫	5,966,000	
		忠孝樓內側牆面暨室內整修工程	5,966,000	
		遞延修繕房屋建築支出	5,966,000	
			5,510,700	一、施工費。
			345,642	二、委託技術服務費(總包價法)。
			109,658	三、工程管理費(按施工費約2%提列)。
9,958,046	13,381,000	校園整修工程		
9,462,714	13,381,000	遞延修繕房屋建築支出		
495,332		其他遞延支出		

本 頁 空 白

# 預 算 參 考 表

# 臺北市地方教育發展基金－臺北市北投區石牌國民小學

## 預計平衡表

中華民國111年12月31日

單位：新臺幣千元

109年(前年) 12月31日 決算數	科 目	111年12月31日 預計數	110年12月31日 預計數	比較增減(-)
5,564,818	資產合計	5,555,923	5,560,096	-4,173
5,564,818	資產	5,555,923	5,560,096	-4,173
45,360	流動資產	36,465	40,638	-4,173
44,618	現金	35,723	39,896	-4,173
44,618	銀行存款	35,723	39,896	-4,173
242	應收款項	242	242	
242	其他應收款	242	242	
500	預付款項	500	500	
500	預付費用	500	500	
10,546	投資、長期應收款項、貸墊款及準備金	10,546	10,546	
10,546	準備金	10,546	10,546	
7,119	退休及離職準備金	7,119	7,119	
3,427	其他準備金	3,427	3,427	
5,508,913	其他資產	5,508,913	5,508,913	
5,508,913	什項資產	5,508,913	5,508,913	
141	暫付及待結轉帳項	141	141	
5,508,772	代管資產	5,508,772	5,508,772	
5,564,818	負債及基金餘額合計	5,555,923	5,560,096	-4,173
5,551,996	負債	5,551,996	5,551,996	
33,246	流動負債	33,246	33,246	
33,246	應付款項	33,246	33,246	
32,340	應付代收款	32,340	32,340	
777	應付費用	777	777	
7	應付工程款	7	7	
122	其他應付款	122	122	
5,518,750	其他負債	5,518,750	5,518,750	
5,518,750	什項負債	5,518,750	5,518,750	
2,730	存入保證金	2,730	2,730	
7,119	應付退休及離職金	7,119	7,119	
5,508,772	應付代管資產	5,508,772	5,508,772	
129	暫收及待結轉帳項	129	129	
12,822	基金餘額	3,927	8,100	-4,173
12,822	基金餘額	3,927	8,100	-4,173
12,822	基金餘額	3,927	8,100	-4,173
12,822	累積餘額	3,927	8,100	-4,173

註：1.信託代理與保證資產(負債)前年度決算數0元，上年度預計數0元，本年度預計數0元。2.或有資產(負債)0元。3.本基金自93年度起，本固定項目分開原則，將屬長期固定帳項，包括固定資產24,750,516元、無形資產130,380元及長期債務0元等，另立帳類管理，未納入本表。



臺北市地方教育發展基金一

各項費用

中華民國

前年度 決算數	上年度 預算數	計畫別		
		用途別科目	合計	國民教育計畫
381,192,640	384,401,000	合計	382,541,000	332,566,000
346,122,300	348,401,000	用人費用	355,603,000	315,914,000
173,429,421	178,729,860	正式員額薪資	180,589,860	153,432,000
169,214,936	174,805,860	職員薪金	176,665,860	153,432,000
3,033,445	2,892,000	工員工資	2,892,000	
1,181,040	1,032,000	警餉	1,032,000	
2,785,562	2,531,056	聘僱及兼職人員薪資	2,531,056	2,531,056
586,425	658,416	聘用人員薪金	658,416	658,416
2,199,137	1,872,640	兼職人員酬金	1,872,640	1,872,640
1,406,327	1,673,810	超時工作報酬	1,624,929	663,057
1,406,327	1,673,810	加班費	1,624,929	663,057
38,765,311	37,584,770	獎金	38,190,770	32,464,302
17,470,207	15,752,155	考績獎金	16,125,655	13,203,000
21,295,104	21,832,615	年終獎金	22,065,115	19,261,302
108,960,676	107,268,936	退休及卹償金	111,043,512	108,450,744
108,685,930	107,091,576	職員退休及離職金	110,775,624	108,360,216
229,482	177,360	工員退休及離職金	177,360	
45,264		卹償金	90,528	90,528
20,775,003	20,612,568	福利費	21,622,873	18,372,841
16,498,459	15,471,876	分擔員工保險費	16,069,656	13,534,764
212,710	981,160	傷病醫藥費	981,160	971,700
1,310,808	1,387,260	員工通勤交通費	1,643,796	1,306,116
2,753,026	2,772,272	其他福利費	2,928,261	2,560,261
10,844,033	10,204,000	服務費用	10,048,000	8,640,000
3,364,208	3,488,785	水電費	3,305,000	3,277,516
2,910,000	2,964,936	工作場所電費	2,851,000	2,851,000
454,208	523,849	工作場所水費	454,000	426,516
110,769	115,710	旅運費	115,710	115,710
83,804	115,710	國內旅費	115,710	115,710
26,965		其他旅運費		
2,000		印刷裝訂與廣告費		

# 臺北市北投區石牌國民小學

## 彙計表

111年度

單位：新臺幣元

學前教育計畫	一般行政管理計畫	建築及設備計畫			
20,946,000	21,245,000	7,784,000			
20,372,000	19,317,000				
14,473,860	12,684,000				
13,393,860	9,840,000				
1,080,000	1,812,000				
	1,032,000				
148,784	813,088				
148,784	813,088				
2,838,468	2,888,000				
1,380,155	1,542,500				
1,458,313	1,345,500				
1,399,920	1,192,848				
1,367,520	1,047,888				
32,400	144,960				
1,510,968	1,739,064				
1,312,388	1,222,504				
9,460					
141,120	196,560				
48,000	320,000				
333,000	1,075,000				
27,484					
27,484					

## 臺北市地方教育發展基金一

## 各項費用

中華民國

前年度 決算數	上年度 預算數	計畫別	合計	國民教育計畫
		用途別科目		
2,000		印刷及裝訂費		
2,629,829	2,953,586	修理保養及保固費	2,936,586	2,740,586
1,632,838	2,139,600	一般房屋修護費	1,879,000	1,722,200
106,398	174,386	機械及設備修護費	174,386	174,386
890,593	639,600	雜項設備修護費	883,200	844,000
8,715	25,200	保險費	25,200	25,200
8,715	25,200	其他保險費	25,200	25,200
3,071,629	1,713,444	一般服務費	1,746,284	1,460,268
72,590	25,224	佣金、匯費、經理費及手續費	25,392	23,376
634,405	705,248	外包費	708,656	508,656
1,968,634	558,972	計時與計件人員酬金	574,236	574,236
396,000	424,000	體育活動費	438,000	354,000
1,530,883	1,781,275	專業服務費	1,793,220	1,020,720
370,800	509,400	講課鐘點、稿費、出席審查及查詢費	511,400	511,400
47,320	84,840	委託檢驗(定)試驗認證費	85,161	85,161
	1,335	試務甄選費	1,335	1,335
5,100		電腦軟體服務費		
1,107,663	1,185,700	其他專業服務費	1,195,324	422,824
126,000	126,000	公共關係費	126,000	
126,000	126,000	公共關係費	126,000	
5,490,616	6,259,000	材料及用品費	5,615,000	4,697,000
1,959,855	2,267,936	使用材料費	1,856,141	1,852,121
1,959,855	2,267,936	設備零件	1,856,141	1,852,121
3,530,761	3,991,064	用品消耗	3,758,859	2,844,879
679,991	832,300	辦公(事務)用品	840,000	4,500
24,771	95,360	報章雜誌	95,980	82,400
10,600	6,200	服裝	14,500	
75,406	76,000	醫療用品(非醫療院所使用)	77,000	77,000
2,739,993	2,981,204	其他用品消耗	2,731,379	2,680,979
4,800	5,000	租金、償債、利息及相關手續費	5,000	5,000
4,800	5,000	雜項設備租金	5,000	5,000

# 臺北市北投區石牌國民小學

## 彙計表

111年度

單位：新臺幣元

學前教育計畫	一般行政管理計畫	建築及設備計畫			
196,000					
156,800					
39,200					
42,016	244,000				
2,016	200,000				
40,000	44,000				
67,500	705,000				
67,500	705,000				
	126,000				
	126,000				
68,000	850,000				
4,020					
4,020					
63,980	850,000				
	835,500				
13,580					
	14,500				
50,400					

臺北市地方教育發展基金一

各項費用

中華民國

前年度 決算數	上年度 預算數	計畫別	合計	國民教育計畫
		用途別科目		
4,800	5,000	雜項設備租金	5,000	5,000
15,605,891	15,753,000	購建固定資產、無形資產及非理財目的 之長期投資	7,784,000	
5,616,945	2,336,000	購建固定資產	1,782,000	
4,390,352	1,697,000	購置機械及設備	1,417,400	
134,000	70,000	購置交通及運輸設備		
1,092,593	569,000	購置雜項設備	364,600	
30,900	36,000	購置無形資產	36,000	
30,900	36,000	購置電腦軟體	36,000	
9,958,046	13,381,000	遞延支出	5,966,000	
9,462,714	13,381,000	遞延修繕房屋建築支出	5,966,000	
495,332		其他遞延支出		
2,793,756	3,136,000	會費、捐助、補助、分攤、照護、救濟 與交流活動費	2,957,000	2,877,000
2,000	3,000	會費	3,000	
2,000	3,000	職業團體會費	3,000	
10,000	10,000	捐助、補助與獎助	10,000	10,000
10,000	10,000	獎助學員生給與	10,000	10,000
2,781,756	3,123,000	補貼、獎勵、慰問、照護與救濟	2,944,000	2,867,000
123,480		獎勵費用	163,800	163,800
2,658,276	3,123,000	其他補貼、獎勵、慰問、照護與救 濟	2,780,200	2,703,200
331,244	643,000	其他	529,000	433,000
331,244	643,000	其他支出	529,000	433,000
331,244	643,000	其他	529,000	433,000

# 臺北市北投區石牌國民小學

## 彙計表

111年度

單位：新臺幣元

學前教育計畫	一般行政管理計畫	建築及設備計畫			
		7,784,000			
		1,782,000			
		1,417,400			
		364,600			
		36,000			
		36,000			
		5,966,000			
		5,966,000			
77,000	3,000				
	3,000				
	3,000				
77,000					
77,000					
96,000					
96,000					
96,000					

# 臺北市地方教育發展基金－臺北市北投區石牌國民小學

## 員工人數彙計表

中華民國111年度

單位：人

計 畫 及 項 目	上年度最高可 進用員額數	本年度 增減(-)數	本年度最高可 進用員額數	說 明
合計	212	7	219	
國民教育計畫部分	170	7	177	
職員	169	7	176	
聘用	1		1	
約僱				
學前教育計畫部分	20		20	
職員	17		17	
技工	3		3	
一般行政管理計畫部分	22		22	
職員	15		15	
駐衛警	2		2	
技工	1		1	
工友	4		4	

註：1.本表約僱、聘用係指奉准有案之約聘僱人員。

2.外包費編列救生員4人及消化超額職工業務外包費5人等，計70萬8,656元。 3.計時與計件人員酬金編列暑期泳訓班工讀生時薪及閩客語教學支援人員鐘點費等，計57萬4,236元。

本 頁 空 白



臺北市地方教育發展基金一

用人費用

中華民國

計畫及項目	合計	正式 員額 薪資	聘僱 人員 薪資	超時 工作 報酬	津貼	獎 金		
						年終獎金	考績獎金	其他
合計	355,603,000	180,589,860	658,416	1,624,929		22,065,115	16,125,655	
國民教育計畫	315,914,000	153,432,000	658,416	663,057		19,261,302	13,203,000	
職員薪金	153,432,000	153,432,000						
聘用人員 薪金	658,416		658,416					
兼職人員 酬金	1,872,640							
加班費	663,057			663,057				
考績獎金	13,203,000						13,203,000	
年終獎金	19,261,302					19,261,302		
職員退休 及離職金	108,360,216							
卹償金	90,528							
分擔員工 保險費	13,534,764							
傷病醫藥 費	971,700							
員工通勤 交通費	1,306,116							
其他福利 費	2,560,261							
學前教育計畫	20,372,000	14,473,860		148,784		1,458,313	1,380,155	
職員薪金	13,393,860	13,393,860						
工員工資	1,080,000	1,080,000						
加班費	148,784			148,784				
考績獎金	1,380,155						1,380,155	
年終獎金	1,458,313					1,458,313		
職員退休 及離職金	1,367,520							

# 臺北市北投區石牌國民小學

## 彙計表

111年度

單位：新臺幣元

退休及卹償金		資遣費	福 利 費					提繳費	兼任 人員 用人 費用
退休金	卹償金		分擔 保險費	傷病 醫藥費	提撥 福利金	員工通勤 交通費	其他		
110,952,984	90,528		16,069,656	981,160		1,643,796	2,928,261	1,872,640	
108,360,216	90,528		13,534,764	971,700		1,306,116	2,560,261	1,872,640	
108,360,216	90,528		13,534,764	971,700		1,306,116	2,560,261	1,872,640	
1,399,920			1,312,388	9,460		141,120	48,000		
1,367,520									

臺北市地方教育發展基金一

用人費用

中華民國

計畫及項目	合計	正式 員額 薪資	聘僱 人員 薪資	超時 工作 報酬	津貼	獎 金		
						年終獎金	考績獎金	其他
工員退休 及離職金	32,400							
分擔員工 保險費	1,312,388							
傷病醫藥 費	9,460							
員工通勤 交通費	141,120							
其他福利 費	48,000							
一般行政管 理計畫	19,317,000	12,684,000		813,088		1,345,500	1,542,500	
職員薪金	9,840,000	9,840,000						
工員工資	1,812,000	1,812,000						
警餉	1,032,000	1,032,000						
加班費	813,088			813,088				
考績獎金	1,542,500						1,542,500	
年終獎金	1,345,500					1,345,500		
職員退休 及離職金	1,047,888							
工員退休 及離職金	144,960							
分擔員工 保險費	1,222,504							
員工通勤 交通費	196,560							
其他福利 費	320,000							

註：1.本表兼任人員用人費用，係學校教職員兼課或請假代課鐘點費。

2.外包費編列救生員4人及消化超額職工業務外包費5人等，計70萬8,656元。

3.計時與計件人員酬金編列暑期泳訓班工讀生時薪及閩客語教學支援人員鐘點費等，計57萬4,236元。

# 臺北市北投區石牌國民小學

## 彙計表

111年度

單位：新臺幣元

退休及卹償金		資遣費	福 利 費					提繳費	兼任人員用人費用
退休金	卹償金		分擔保險費	傷病醫藥費	提撥福利金	員工通勤交通費	其他		
32,400			1,312,388	9,460		141,120			
1,192,848			1,222,504			196,560	48,000		
1,047,888							320,000		
144,960			1,222,504			196,560			
							320,000		

臺北市地方教育發展基金一

聘用及約僱

中華民國

區分及職稱	人數	擔任工作	聘用或約僱 起訖期間	薪點	年需經費
合計	1				882,874
聘用人員小計	1				882,874
專業人員	1				882,874
聘用人員(440)	1	專任輔導人員	111/1/1-111/12/31	440	882,874

# 臺北市北投區石牌國民小學

## 人員明細表

111年度

單位：新臺幣元

小計	月 支			離職 儲金	經費來源 及其科目
	折合 金額	勞保 保險費	健康 保險費		
882,874	882,874				國民教育計畫

# 臺北市地方教育發展基金－臺北市北投區石牌國民小學

## 單位（或計畫）成本分析表

中華民國111年度

單位：新臺幣千元

計 畫 別	單 位	單位成本(元)或 平均利(費)率	數 量	預 算 數	說 明
合計				382,541	
國民教育計畫				332,566	
學前教育計畫				20,946	
一般行政管理計畫				21,245	
建築及設備計畫				7,784	

# 臺北市地方教育發展基金－臺北市北投區石牌國民小學

## 5年來主要業務計畫分析表

中華民國111年度

單位：新臺幣千元

年度及項目	單位	數量	單位成本(元)或 平均利(費)率	金額	說明
(本)年度預算數					
國民教育計畫				332,566	
學前教育計畫				20,946	
(上)年度預算數					
國民教育計畫				326,648	
學前教育計畫				20,975	
(前)年度決算數					
國民教育計畫				324,525	
學前教育計畫				20,168	
(108)年度決算數					
國民教育計畫				327,427	
學前教育計畫				20,393	
(107)年度決算數					
國民教育計畫				322,057	
學前教育計畫				20,696	



# 臺北市地方教育發展基金－臺北市北投區石牌國民小學

## 資本資產明細表

中華民國111年度

單位：新臺幣千元

項 目	取得成本 (期初餘額)	以前年度 累計折舊/ 長期投資 評 價	本 年 度 變 動				本年度累計折 舊/長期投資 評價變動數	期末餘額	
			增加		減少				主要增減 原因說明
			金額	類型	金額	類型			
合計	82,459	51,570	1,818		3		7,823	24,881	
土地改良物	9,033	686					743	7,603	
機械及設備	43,964	31,956	1,417	增置			3,947	9,478	
交通及運輸 設備	4,897	3,721					630	546	
雜項設備	24,468	15,207	365	增置			2,503	7,123	
電腦軟體	97		36	增置	3	無形資 產攤銷		130	