

中華民國 111 年度

4-0501559

臺北市總預算

臺北市政府教育局主管

臺北市地方教育發展基金

臺北市文山區興德國民小學附屬單位預算之分預算

(特別收入基金)

臺北市文山區興德國民小學編

# 臺北市地方教育發展基金－臺北市文山區興德國民小學

## 目次

中華民國111年度

一、財務摘要 .....	第 1 頁
二、業務計畫及預算概要 .....	第 3 -12 頁
三、預算主要表	
(一) 基金來源、用途及餘絀預計表 .....	第 13 頁
(二) 現金流量預計表 .....	第 14 頁
四、預算明細表	
(一) 基金來源－服務收入明細表 .....	第 15 頁
(二) 基金來源－財產處分收入明細表 .....	第 16 頁
(三) 基金來源－其他財產收入明細表 .....	第 17 頁
(四) 基金來源－公庫撥款收入明細表 .....	第 18 頁
(五) 基金來源－學雜費收入明細表 .....	第 19 頁
(六) 基金來源－雜項收入明細表 .....	第 20 頁
(七) 基金用途－國民教育計畫明細表 .....	第 21 -28 頁
(八) 基金用途－學前教育計畫明細表 .....	第 29 -30 頁
(九) 基金用途－一般行政管理計畫明細表 .....	第 31 -32 頁
(十) 基金用途－建築及設備計畫明細表 .....	第 33 -34 頁
五、預算參考表	
(一) 預計平衡表 .....	第 35 頁
(二) 各項費用彙計表 .....	第 36 -41 頁
(三) 員工人數彙計表 .....	第 42 頁
(四) 用人費用彙計表 .....	第 44 -47 頁
(五) 聘用及約僱人員明細表 .....	第 48 -49 頁
(六) 單位(或計畫)成本分析表 .....	第 50 頁

# 臺北市地方教育發展基金－臺北市文山區興德國民小學

## 目 次

中華民國111年度

(七) 5年來主要業務計畫分析表 ..... 第 51 頁

(八) 資本資產明細表 ..... 第 52 頁

# 臺北市地方教育發展基金－臺北市文山區興德國民小學

## 財務摘要

中華民國111年度

單位：新臺幣千元

項 目	本 年 度	上 年 度	比較增減數	%
經營成績：				
基金來源	70,670	70,747	-77	-0.11
基金用途	73,199	73,308	-109	-0.15
賸餘(短絀)	-2,529	-2,561	32	--
餘絀情形：				
基金餘額	861	3,390	-2,529	-74.60
現金流量(註)：				
現金及約當現金之淨增(減)	-2,529	-2,561	32	--

附註：現金流量係採現金及約當現金基礎，包括現金及自投資日起3個月內到期或清償之債權證券。

本 頁 空 白

# 業務計畫及預算概要

## 業務計畫及預算概要

中華民國 111 年度

### 壹、基金概況

#### 一、設立宗旨及願景：

- (一) 本校遵照憲法第 158 條及 160 條規定，教育文化應發展國民之民族精神、自治精神，國民道德與健全體格、科學及生活智能，以培養八大學習領域及十大基本能力。
- (二) 本校自 91 年度起依教育經費編列與管理法第 13 條規定設置「臺北市地方教育發展基金」，以促進教育健全發展，提昇教育經費運用績效。
- (三) 本校願景「自在、生活、e 起來」(自在：適性尊重、組織認同、自我超越。生活：生氣蓬勃、用心生活、生命智慧。e 起來：團隊學習、管理資訊、全面參與。) 的引領下，達成下列目標：
  1. 人性尊重，建構關懷友善的學校文化。
  2. 全人發展，培育完全學習的兒童主體。
  3. 績效管理，全面參與 E 化的組織品質。

#### 二、施政重點：

- (一) 開啟多元智慧：尊重每個學生獨特的個性，以多元智慧的觀點協助他找到生命的亮點，肯定天生我才必有用，能知於學，樂於學。
- (二) 培養生活能力：培養學生帶得走的公民關鍵能力，強化自我管理、閱讀理解、理性批判、問題解決、奉獻服務、溝通表達等核心素養。
- (三) 蘊育人文情懷：在溫馨開放的校園文化中，孕育人文情懷，學會尊重、包容；建構生命的價值、完成人性的開展。
- (四) 建置溫馨民主的校園文化：
  1. 以參與式管理、落實行政、教師、家長會三者的良性互動。
  2. 以學生第一，教學優先的觀念提昇行政服務效率。
  3. 放下威權心態，開啟校園民主之風氣。
- (五) 推動適性教學：
  1. 落實校本課程理念，採多元化、活潑化的教學及評量。
  2. 運用校內、外資源，加強多元學習能力。
  3. 關懷相對弱勢學生之教學及輔導。
  4. 推動行動學習，充實學生運用資訊之知能，並提昇教師運用學習載具教學之能力。

## 業務計畫及預算概要

中華民國 111 年度

(六) 辦理發展性的訓輔活動：

1. 辦理各項活動、競賽及展演。
2. 推動校內外學習服務。
3. 發展績優社團及校隊，如毬球隊、田徑隊、樂樂棒球隊、直排輪球隊等。
4. 加強新興領域教育的辦理，並融入教學以收成效。

三、組織概況：

本校設置校長 1 人，綜理全校校務，下設教務處、學生事務處、總務處、輔導室、會計室、人事室及幼兒園等單位。

內部分層業務如下：

(一) 教務處：秉承校長之命，辦理全校教務事項。

1. 教學組：掌理課程編排、課業考查、學藝競賽、教學研究、教師進修、差假教師調代課及缺補課之查核等業務事項。
2. 註冊組：掌理註冊、編班、轉學、學籍保管、各項獎助學金補助及成績考查等有關學籍事項、掌理教科書編選、教學用具之管理、保管及出版學校刊物等事項。
3. 資訊組：掌理電腦設備及區域網路之管理、保管等事項。

(二) 學生事務處：秉承校長之命，辦理全校學生事務事項。

1. 訓育組：掌理訓育計畫之擬定及辦理各類訓育等活動、掌理學生日常生活常規，辦理交通導護各項事項。
2. 體育組：掌理學生體育活動、體格鍛鍊等事項。
3. 衛生組：掌理健康檢查、個人及環境衛生檢查、保健等事項。

(三) 總務處：秉承校長之命，辦理全校總務事項。

1. 事務組：掌理校舍、校具、財產、物品採購保管、工程發包、監工及驗收。
2. 文書組：掌理文件收發登錄、撰擬繕校、典守學校印信、檔案保管、整理各項會議紀錄及校史等事項。  
掌理現金、零用金、票據、契約之保管等收支事項，辦理員工薪津發放及各項扣繳單據證明等。

(四) 輔導室：秉承校長之命，辦理全校學生學習輔導、生活輔導、生涯輔導等事項。

特教組：掌理學生個案建立、學習輔導、生活輔導、生涯輔導及兩性教育、親職教育等事項。  
辦理輔導資料搜集建檔、組訓愛心家長、實施測驗、社



## 業務計畫及預算概要

中華民國 111 年度

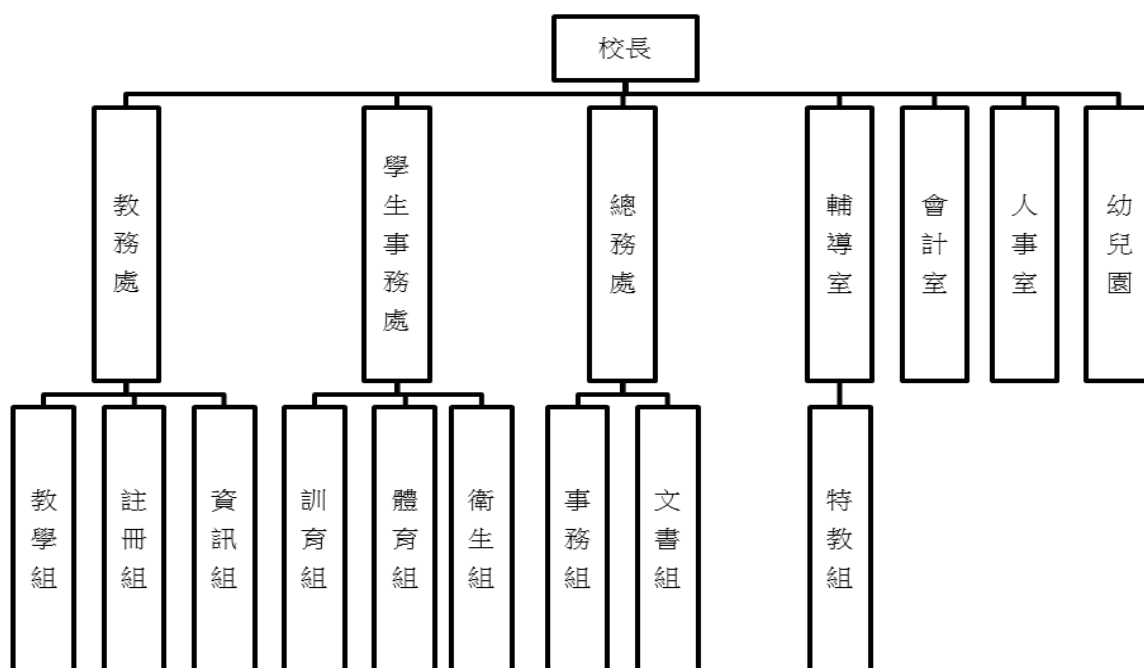
區人力整合等事項。

擬訂特殊教育計畫章則、親師輔導諮詢、特教班甄選鑑別、實施各項診斷測驗、特教兒童追蹤輔導等事項。

(五) 會計室：秉承上級主計機關之監督與指導，並受校長之指揮，依法辦理歲計、會計、統計等事項。

(六) 人事室：秉承上級人事機關之監督與指導，並受校長之指揮，依法辦理人事管理查核等事項。

(七) 幼兒園：秉承校長之命，綜理園務、規劃幼兒教學、保育、環境與各項措施。



#### 四、基金歸類及屬性：

本校地方教育發展基金依據教育經費編列與管理法第 13 條規定設置，本基金為預算法第 4 條第 1 項第 2 款第 5 目所定之特別收入基金，以本府教育局為管理機關。

# 臺北市地方教育發展基金 - 臺北市文山區興德國民小學

## 業務計畫及預算概要

中華民國 111 年度

### 貳、業務計畫

#### 一、基金來源：

單位：新臺幣千元

業務計畫	本年度預算數	實施內容
勞務收入	6	本年度預計辦理教師甄選報名費收入。
財產收入	18	本年度預計辦理財產報廢變賣之殘值收入、教職員工停車收入、校園場地開放收入。
政府撥入收入	69,975	本年度預計由公庫撥入數。
教學收入	598	本年度預計收取幼兒園學生之學費、雜費收入。
其他收入	73	本年度預計收取數位學生證補卡費、學生到離校簡訊費等收入。

#### 二、基金用途：

單位：新臺幣千元

業務計畫	本年度預算數	實施內容
國民教育計畫	52,655	本年度預計辦理教學事項為： 1. 各項教學、學生事務、圖書及輔導等業務。 2. 新購教具、圖書等教學設備，充實教材及用具。 3. 革新教學方法，提高教學效能。 4. 辦理教師甄選業務、指定活動等項目。
學前教育計畫	3,623	本年度預計辦理教學事項為： 1. 幼兒園各項教學及活動。 2. 新購教學用品，革新教學方法，提高教學效能。 3. 幼兒園各項活動，鍛鍊幼兒強健的身體，增進幼兒各項生活智能。
一般行政管理計畫	14,114	本年度預計辦理事項為： 1. 綜理學校總務、人事、會計等業務。

# 臺北市地方教育發展基金 - 臺北市文山區興德國民小學

## 業務計畫及預算概要

中華民國 111 年度

		2. 配合校務推動行政處室支援工作，進而增進校務運作。
建築及設備計畫	2,807	本年度預計辦理事項為： 1. 購置教學所需教學設備等及改善教學環境。 2. 辦理專科教室整修工程。

### 參、預算概要

#### 一、基金來源及用途之預計：

##### (一) 本年度基金來源：

服務收入 6 千元，財產處分收入 1 萬 2 千元，其他財產收入 6 千元，公庫撥款收入 6,997 萬 5 千元，學雜費收入 59 萬 8 千元，雜項收入 7 萬 3 千元，本年度基金來源 7,067 萬元，較上年度預算數 7,074 萬 7 千元，減少 7 萬 7 千元，約 0.11%，主要係公庫撥款收入減編所致。

##### (二) 本年度基金用途：

國民教育計畫 5,265 萬 5 千元，學前教育計畫計畫 362 萬 3 千元，一般行政管理計畫 1,411 萬 4 千元，建築及設備計畫 280 萬 7 千元，本年度基金用途 7,319 萬 9 千元，較上年度預算數 7,330 萬 8 千元，減少 10 萬 9 千元，約 0.15%，主要係減編修繕費用所致。

#### 二、基金餘絀之預計：

本年度基金來源及用途相抵後，差短 252 萬 9 千元，較上年度預算數差短 256 萬 1 千元，減少 3 萬 2 千元，將移用以前基金餘額支應。

#### 三、現金流量之預計：

本年度業務活動淨現金流出 252 萬 9 千元。

#### 四、補辦預算事項：詳補辦預算明細表

##### (一) 固定資產之建設改良擴充 8 萬 5 千元

109 年度教育部補助強化校園安全防護工作計畫 8 萬 5 千元。

# 臺北市地方教育發展基金 - 臺北市文山區興德國民小學

## 業務計畫及預算概要

中華民國 111 年度

### 肆、以前年度計畫實施成果概述

#### 一、前（109）年度計畫實施成果概述：

業務計畫	實施概況	實施成果
勞務收入	本年度預計辦理教師甄選報名費收入。	本年度已收取教師甄選報名費 4 千元。
財產收入	本年度預計辦理財產報廢變賣之殘值收入、教職員工停車收入及校園場地開放收入。	本年度已收取財產報廢變賣殘值收入 1 萬 6 千元、教職員工停車收入 1 千元。
政府撥入收入	本年度預計由公庫撥入數。	本年度已收取公庫撥入數 7,501 萬 5 千元及教育部之補助計畫 71 萬 1 千元。
教學收入	本年度預計收取幼兒園學生之學費、雜費收入。	本年度已收取幼兒園學生之學費、雜費收入 59 萬 3 千元。
其他收入	本年度預計收取數位學生證補卡費、廠商履約違約罰款及到離校簡訊費等收入。	本年度已收取數位學生證補卡費 2 千元、廠商履約違約罰款、到離校簡訊費等收入 8 萬 6 千元。
國民教育計畫	本年度預計辦理教學事項為： 1. 辦理各項教學、學生事務、圖書及輔導等業務。 2. 新購教具、圖書等教學設備，充實教材及用具。 3. 革新教學方法，提高教學效能。 4. 辦理教師甄選、指定活動等項目。	1. 辦理各項教學、學生事務、圖書及輔導等業務，提升教師教學及學生學習之效能。 2. 新購教具、圖書等教學設備，充實教材及用具，輔助教學多元化及創新。 3. 革新教學方法，推動校本小田園課程的實施，提高教學效能。 4. 辦理教師甄選、性別平等教育宣導活動等項目。
學前教育計畫	本年度預計辦理教學事項為： 1. 辦理幼兒園各項教學及活動。 2. 新購教學用品，革新教學方法，提高教學效能。	1. 辦理幼兒園各項教學及活動。 2. 新購教學用品及圖書，提高教學效能。 3. 辦理幼兒園各項活動，鍛鍊幼兒強健的身體，增進幼兒各項生活智能。

臺北市地方教育發展基金 - 臺北市文山區興德國民小學

業務計畫及預算概要

中華民國 111 年度

	3. 辦理幼兒園各項活動，鍛鍊幼兒強健的身體，增進幼兒各項生活智能。	
一般行政管理計畫	本年度預計辦理事項為： 1. 綜理學校總務、人事、會計等業務。 2. 配合校務推動行政處室支援工作，進而增進校務運作。	綜理學校總務、人事、會計等業務，並配合校務推動行政處室支援工作，進而增進校務運作，達成預期目標。
建築及設備計畫	本年度預計辦理事項為： 1. 購置教學課程所需教學設備。 2. 辦理四維樓廁所整修工程。 3. 校園電梯設施設備改善工程。	1. 購置教學課程所需教學設備。 2. 辦理四維樓廁所整修工程。 3. 辦理校園電梯設施設備改善工程。

二、上年度已過期間（110 年 1 月 1 日至 6 月 30 日止）計畫實施成果概述：

業務計畫	實施概況	實施成果
勞務收入	本年度截至 6 月 30 日止教師甄選尚未辦理，預計 7 月執行。	本年度截至 6 月 30 日止已收取教師甄選報名費 0 元。
財產收入	本年度截至 6 月 30 日止預計辦理財產報廢變賣之殘值收入、教職員工停車收入。	本年度截至 6 月 30 日止已收取教職員工停車收入 400 元。
政府撥入收入	本年度截至 6 月 30 日止預計公庫撥入數。	本年度截至 6 月 30 日止已收取公庫撥入數 3,802 萬 7 千元及教育部之補助計畫 39 萬 8 千元。
教學收入	本年度截至 6 月 30 日止預計收取幼兒園學生之 1 學期學費、雜費收入。	本年度截至 6 月 30 日止已收取幼兒園學生 1 學期學費、雜費收入 29 萬 8 千元。

臺北市地方教育發展基金 - 臺北市文山區興德國民小學

業務計畫及預算概要

中華民國 111 年度

其他收入	本年度截至 6 月 30 日止預計收取數位學生證補卡費及廠商履約罰款等收入。	本年度截至 6 月 30 日止已收取學生上下學簡訊 1 千元、數位學生證補卡費及廠商履約罰款等收入 31 萬元。
國民教育計畫	本年度截至 6 月 30 日止預計辦理教學事項為： 1. 辦理各項教學、學生事務、圖書及輔導等業務。 2. 新購教具、圖書等教學設備，充實教材及用具。 3. 革新教學方法，提高教學效能。 4. 辦理教師甄選、指定活動等項目。	1. 辦理各項教學、學生事務、圖書及輔導等業務，提升教師教學及學生學習之效能。 2. 新購教具、圖書等教學設備，充實教材及用具，輔助教學多元化及創新。 3. 革新教學方法，推動校本小田園課程的實施及雙語實驗教育，提高教學效能。 4. 辦理教師甄選、專業成長等指定活動。
學前教育計畫	本年度截至 6 月 30 日止預計辦理教學事項為： 1. 幼兒園各項教學及活動。 2. 新購教學用品，革新教學方法，提高教學效能。 3. 辦理幼兒園各項活動，鍛鍊幼兒強健的身體，增進幼兒各項生活智能。	1. 幼兒園各項教學及活動。 2. 新購教學用品及圖書設備，提高教學效能。 3. 辦理幼兒園各項活動，鍛鍊幼兒強健的身體，增進幼兒各項生活智能。
一般行政管理計畫	本年度截至 6 月 30 日止預計辦理事項為： 1. 綜理學校總務、人事、會計等業務。 2. 配合校務推動行政處室支援工作，進而增進校務運作。	持續辦理學校總務、人事、會計等業務，並配合校務推動行政處室支援工作，進而增進校務運作，以達成預期目標。
建築及設備計畫	本年度截至 6 月 30 日止預計辦理事項為：	1. 購置教學課程所需教學設備。

臺北市地方教育發展基金 - 臺北市文山區興德國民小學

業務計畫及預算概要

中華民國 111 年度

	<ol style="list-style-type: none"><li>1. 購置教學課程所需教學設備招標作業。</li><li>2. 專科教室整修工程招標作業。</li></ol>	<ol style="list-style-type: none"><li>2. 辦理專科教室整修工程招標作業。</li></ol>
--	---	--

# 臺北市地方教育發展基金－臺北市文山區興德國民小學

## 補辦預算明細表

中華民國111年度

單位：新臺幣元

項 目	金額	辦理 年度	說 明
合計	85,000		
固定資產之建設改良擴充	85,000		
購置交通及運輸設備	85,000	109	
緊急求救鈴	85,000		
			教育部補助強化校園安全防护工作計畫經費84,915元，學校自籌5,585元(代收代付)，所需經費擬由教育局學校設施改善準備，補助所屬學校執行強化校園安全防护工作計畫，內屬設備部分移列固定資產。

備註：各基金依預算法第88條規定補辦預算，應確係不及編入年度預算，且因經營環境發生重大變遷或正常業務(含執行中央補助款項目)之確實需要，並經主管機關核轉本府核准先行辦理者；不具急迫性之事項，仍應儘可能納入預算辦理。



# 預算主要表

# 臺北市地方教育發展基金－臺北市文山區興德國民小學

## 基金來源、用途及餘絀預計表

中華民國111年度

單位：新臺幣千元

前年度決算數	項 目	本年度預算數	上年度預算數	比較增減（－）
76,428	基金來源	70,670	70,747	-77
4	勞務收入	6	6	
4	服務收入	6	6	
17	財產收入	18	38	-20
16	財產處分收入	12	32	-20
1	其他財產收入	6	6	
75,726	政府撥入收入	69,975	70,078	-103
75,015	公庫撥款收入	69,975	70,078	-103
711	政府其他撥入收入			
593	教學收入	598	598	
593	學雜費收入	598	598	
88	其他收入	73	27	46
88	雜項收入	73	27	46
76,288	基金用途	73,199	73,308	-109
53,739	國民教育計畫	52,655	52,041	614
3,150	學前教育計畫	3,623	3,636	-13
13,266	一般行政管理計畫	14,114	14,153	-39
6,133	建築及設備計畫	2,807	3,478	-671
139	本期賸餘(短絀)	-2,529	-2,561	32
5,812	期初基金餘額	3,390	3,406	-16
5,951	期末基金餘額	861	845	16

註：前年度決算數細數之和與總數或略有出入，係四捨五入關係，以下各表同。

# 臺北市地方教育發展基金－臺北市文山區興德國民小學

## 現金流量預計表

中華民國111年度

單位：新臺幣千元

項 目	本 預	年 算	度 數	說 明
業務活動之現金流量				
本期賸餘(短絀)			-2,529	
業務活動之淨現金流入(流出)			-2,529	
其他活動之現金流量				
其他活動之淨現金流入(流出)				
現金及約當現金之淨增(淨減)			-2,529	
期初現金及約當現金			5,632	
期末現金及約當現金			3,103	

註：本表係採現金及約當現金基礎，包括現金及自投資日起3個月內到期或清償之債權證券。

# 預算明細表

臺北市地方教育發展基金－臺北市文山區興德國民小學

基金來源－服務收入明細表

中華民國111年度

單位：新臺幣元

科 目	單位	本 年 度 預 算 數			說 明
		數量 業務量	利(費)率	金 額	
合計				6,000	
服務收入	人	20	300	6,000	較上年度預算數6,000元，無增減。
				6,000	教師甄選報名費收入。

# 臺北市地方教育發展基金－臺北市文山區興德國民小學

## 基金來源－財產處分收入明細表

中華民國111年度

單位：新臺幣元

科 目	單位	本 年 度 預 算 數			說 明
		數量 業務量	利(費)率	金 額	
合計				12,000	
財產處分收入	年	1	12,000	12,000	較上年度預算數32,000元，減少20,000元。 財產報廢變賣之殘值收入。

# 臺北市地方教育發展基金－臺北市文山區興德國民小學

## 基金來源－其他財產收入明細表

中華民國111年度

單位：新臺幣元

科 目	單位	本 年 度 預 算 數			說 明
		數量 業務量	利(費)率	金 額	
合計				6,000	
其他財產收入				6,000	較上年度預算數6,000元，無增減。
	臺、年	5x1	200	1,000	教職員工停車收入。
	年	1	5,000	5,000	校園開放場地收入(收支對列)。

# 臺北市地方教育發展基金－臺北市文山區興德國民小學

## 基金來源－公庫撥款收入明細表

中華民國111年度

單位：新臺幣元

科 目	單位	本 年 度 預 算 數			說 明
		數量 業務量	利(費)率	金 額	
合計				69,975,000	
公庫撥款收入	年	1	69,975,000	69,975,000	較上年度預算數70,078,000元，減少103,000元。 市府補助款。



# 臺北市地方教育發展基金－臺北市文山區興德國民小學

## 基金來源－學雜費收入明細表

中華民國111年度

單位：新臺幣元

科 目	單 位	本 年 度 預 算 數			說 明
		數 量 業 務 量	利(費)率	金 額	
合計				598,000	
學雜費收入				598,000	較上年度預算數598,000元，無增減。
	人、學期	30x2	2,955	177,300	幼兒園全日班雜費收入預估學生30人。
	年	1	700	700	配合預算編列至千元，增列進位數700元。
	人、學期	30x2	7,000	420,000	幼兒園全日班學費收入預估學生30人。

# 臺北市地方教育發展基金－臺北市文山區興德國民小學

## 基金來源－雜項收入明細表

中華民國111年度

單位：新臺幣元

科 目	單位	本 年 度 預 算 數			說 明
		數量 業務量	利(費)率	金 額	
合計 雜項收入	年	1	73,000	73,000 73,000 73,000	較上年度預算數27,000元，增加46,000元。 數位學生證補卡費、學生到離校簡訊費等收入。

# 臺北市地方教育發展基金－臺北市文山區興德國民小學

## 基金用途－國民教育計畫明細表

中華民國111年度

單位：新臺幣元

前年度決算數	上年度預算數	科 目	本 年 度 預 算 數	說 明
53,738,920	52,041,000	合 計	52,655,000	
50,188,652	48,588,000	用人費用	49,422,000	
25,528,820	23,700,000	正式員額薪資	24,024,000	較上年度預算數23,700,000元，增加324,000元。
25,528,820	23,700,000	職員薪金	24,024,000	
			22,344,000	教職員26人薪金(詳用人費用彙計表)(含教育部補助導師費156,000元)。
			1,680,000	教職員2人薪金(詳用人費用彙計表)(含教育部補助導師費12,000元)。
700,739	756,912	聘僱及兼職人員薪資	756,912	較上年度預算數756,912元，無增減。
418,992	418,992	約僱職員薪金	418,992	
			418,992	約僱充實行政人力1人薪金(詳聘用及約僱人員明細表)(教育部補助款)。
281,747	337,920	兼職人員酬金	337,920	
			5,120	補助調整授課鐘點費之外聘教師勞、健保及勞退費用(教育部補助款)。
			51,200	補助調整授課特教教師鐘點費，2人*2節*40週*320元(教育部補助款)。
			281,600	教師代課鐘點費，本校編制教師總人數30人，按9分之1計，編列4人，每人220節，總節數4人*220節=880節，每節320元。
343,456	560,700	超時工作報酬	466,035	較上年度預算數560,700元，減少94,665元。
343,456	560,700	加班費	466,035	
			54,000	不休假出勤加班費。
			406,670	不休假出勤加班費。
			4,625	開放場地管理人員加班費(收支對列)。
			740	教師甄選工作人員加班費。
5,570,426	5,356,872	獎金	5,745,372	較上年度預算數5,356,872元，增加388,500元。
2,291,195	2,342,000	考績獎金	2,690,000	
			2,410,000	依考績法規定核發之獎金。
			280,000	依考績法規定核發之獎金。
3,279,231	3,014,872	年終獎金	3,055,372	
			2,793,000	依規定於年節加發之獎金。
			210,000	依規定於年節加發之獎金。

# 臺北市地方教育發展基金－臺北市文山區興德國民小學

## 基金用途－國民教育計畫明細表

中華民國111年度

單位：新臺幣元

前年度決算數	上年度預算數	科 目	本 年 度 預 算 數	說 明
			52,372	約僱充實行政人力依規定於年節加發之獎金(教育部補助款)。
14,477,804	14,700,552	退休及卹償金	14,705,868	較上年度預算數14,700,552元，增加5,316元。
14,477,804	14,700,552	職員退休及離職金	14,705,868	
			163,800	提撥退撫基金。
			2,227,680	提撥退撫基金。
			15,216	約僱充實行政人力提撥離職儲金(教育部補助款)。
			12,299,172	退休人員月退休金，37人*26,761元*12月=11,881,884元；退休遺族遺屬年金(月撫慰金)，2人*17,387元*12月=417,288元；合計12,299,172元。
3,567,407	3,512,964	福利費	3,723,813	較上年度預算數3,512,964元，增加210,849元。
2,465,027	2,040,372	分擔員工保險費	2,114,376	
			33,420	約僱充實行政人力分擔勞保、健保費(教育部補助款)。
			1,936,440	分擔公保、勞保、健保費。
			144,516	分擔公保、勞保、健保費。
55,400	153,820	傷病醫藥費	230,320	
			49,000	教職員健康檢查費，14人*3,500元。
			176,000	教職員健康檢查費，11人*16,000元。
			860	教保人員健康檢查費，1人*860元(每2人編1人)。
			860	廚工健康檢查費，1人*860元。
			3,600	職業安全衛生健康檢查經費，3人*1,200元。
222,700	278,460	員工通勤交通費	206,640	
			6,300	特教班教師上下班交通費，1人*10月*630元。
			7,560	特教班兼任行政教師上下班交通費，1人*12月*630元。
			94,500	教師上下班交通費，15人*10月*630元。
			10,080	教師上下班交通費，1人*10月*1,008元。
			52,920	兼任行政教師上下班交通費，7人*12月*630元。

# 臺北市地方教育發展基金－臺北市文山區興德國民小學

## 基金用途－國民教育計畫明細表

中華民國111年度

單位：新臺幣元

前年度 決算數	上年度 預算數	科 目	本 年 度 預 算 數	說 明
				元。
824,280	1,040,312	其他福利費	35,280 1,172,477	教師上下班交通費，3人*10月* 1,176元。
			125,420	教職員工結婚補助費，2人*2月*31,355元。
			365,000	教職員工喪葬補助費，2人*5月*36,500元。
			405,257	教職員工子女教育補助費。
			36,000	退休人員三節慰問金，6人* 6,000元。
			64,800	退休人員三節特別照護金(單身)。
			16,000	休假旅遊補助費。
			160,000	休假旅遊補助費。
1,989,211	1,480,000	服務費用	1,517,000	
316,749	305,949	水電費	309,197	較上年度預算數305,949元，增加3,248元。
278,949	269,640	工作場所電費	273,000	電費。
37,800	36,309	工作場所水費	36,197	水費。
47,200	28,520	旅運費	28,520	較上年度預算數28,520元，無增減。
47,200	28,520	國內旅費	28,520	
			23,250	校外教學隨隊人員出差旅費，5人*3天* 1,550元。
			5,270	教職員工因公出差旅費。
137,600	137,600	印刷裝訂與廣告費	162,200	較上年度預算數137,600元，增加24,600元。
137,600	137,600	印刷及裝訂費	162,200	
			50,000	雙語實驗課程英語教室情境及校園雙語標示等。
			112,200	雙語實驗課程相關教材、教具及蒐集計畫相關文獻資料等。
582,807	497,775	修理保養及保固費	498,775	較上年度預算數497,775元，增加1,000元。
294,175	309,075	一般房屋修護費	309,075	
			308,700	學校校舍及其他建築物修繕(建物年齡50年者12班、44年者2班，以70%編列)。
			375	開放場地校舍修護費(收支對列)。
288,632	188,700	機械及設備修護費	189,700	
			14,200	電腦設備維護費(電腦專案計畫)。
			43,200	游泳池水電清潔維護費，6班*7,200元(4至6年級)。
			132,300	學校設備及其他公用用具維護(以30%編

# 臺北市地方教育發展基金－臺北市文山區興德國民小學

## 基金用途－國民教育計畫明細表

中華民國111年度

單位：新臺幣元

前年度 決算數	上年度 預算數	科 目	本 年 度 預 算 數	說 明
255,368	213,696	一般服務費	203,328	列)。 較上年度預算數213,696元，減少10,368元。
5,452	2,592	佣金、匯費、經理費及手續費	2,688	委託超商代收學雜費手續費，224人*2學期*6元(按279人*80%編列)。
189,916	159,104	計時與計件人員酬金	144,640	
			128,000	閩客語教學支援人員鐘點費，10人*1節*40週*320元。
			16,640	閩客語教學支援人員鐘點費之外聘人員勞、健保及勞退費用。
60,000	52,000	體育活動費	56,000	
			52,000	文康活動費，本校編列教職員26人，每人編列2,000元。
			4,000	文康活動費，本校編列教職員2人，每人編列2,000元。
649,487	296,460	專業服務費	314,980	較上年度預算數296,460元，增加18,520元。
314,930	157,100	講課鐘點、稿費、出席審查及查詢費	172,100	
			4,000	性別平等教育宣導行為人性平課程講座鐘點費，2節*2,000元。
			6,000	性別平等教育宣導講座鐘點費，3節*2,000元。
			2,000	性別平等教育宣導性別事件調查報告撰稿費。
			2,500	性別平等教育宣導性別事件調查專家學者出席費。
			6,000	講座鐘點費，3節*2,000元(特教班業務費)。
			7,200	特教班教材編輯費，1班*12月*600元。
			42,000	雙語實驗課程講座、工作坊、學校教師英語能力成長課程、講座分享鐘點費，21節*2,000元。
			6,400	雙語實驗課程教師備課、減課鐘點費，20節*320元。
			60,000	雙語實驗課程專家出席費，24人次*2,500元。
			8,000	家長教育成長暨志工培訓講座鐘點費，4節*2,000元。

# 臺北市地方教育發展基金－臺北市文山區興德國民小學

## 基金用途－國民教育計畫明細表

中華民國111年度

單位：新臺幣元

前年度 決算數	上年度 預算數	科 目	本 年 度 預 算 數	說 明
			8,000	小田園教育體驗實習計畫講座鐘點費，4節*2,000元。
			20,000	專業成長生命、品德教育等宣導活動講座鐘點費，10節*2,000元。
49,020	45,400	委託檢驗(定)試驗認證費	49,820	
			4,800	飲水機水質檢驗費，4臺*1,200元。
			45,020	消防安全及建物公共安全檢查簽證、申報費等(班級業務費)。
300	3,260	試務甄選費	3,260	教師甄選試務費用。
13,200		電腦軟體服務費		
272,037	90,700	其他專業服務費	89,800	
			20,000	學生輔導指導費。
			5,000	學童牙齒檢查費(500人以下)。
			36,000	工作人員午餐指導費，8人*9月*500元。
			14,400	學童午餐指導費，4班*1人*9月*400元(5至6年級)。
			10,800	學童午餐指導費，4班*1人*9月*300元(3至4年級)。
			3,600	學童午餐指導費，4班*1人*9月*100元(1至2年級)。
943,352	1,269,000	材料及用品費	974,000	
148,340	665,120	使用材料費	354,340	較上年度預算數665,120元，減少310,780元。
148,340	665,120	設備零件	354,340	
			81,000	音樂教室國小課桌椅，30組*2,700元(專科教室整修工程移列)(新增)。
			12,400	自然教室拉簾(需安裝)，5公尺*2,480元(專科教室整修工程移列)(新增)。
			12,400	音樂教室拉簾(需安裝)，5公尺*2,480元(專科教室整修工程移列)(新增)。
			19,840	自然教室捲簾，8公尺*2,480元(專科教室整修工程移列)(新增)。
			17,360	音樂教室捲簾，7公尺*2,480元(專科教室整修工程移列)(新增)。
			13,000	自然教室節能循環扇，4組*3,250元(專科教室整修工程移列)(新增)。

# 臺北市地方教育發展基金－臺北市文山區興德國民小學

## 基金用途－國民教育計畫明細表

中華民國111年度

單位：新臺幣元

前年度 決算數	上年度 預算數	科 目	本 年 度 預 算 數	說 明
			13,000	音樂教室節能循環扇，4組*3,250元(專科教室整修工程移列)(新增)。
			65,000	節能循環扇，20盞*3,250元(新增)。
			15,240	資源班教具及教學設備等(由特教班設備費移列)。
			5,900	辦公室OA屏風1個(由班級設備移列)(新增)。
			7,500	監視主機硬碟1臺(由班級設備移列)(新增)。
			33,500	數位監視器(含安裝配線)，4架*8,375元(由班級設備移列)(新增)。
			7,800	電扇，6架*1,300元(由班級設備移列)(新增)。
			50,400	電腦設備維護及管理費，8班*6,300元。
795,012	603,880	用品消耗	619,660	較上年度預算數603,880元，增加15,780元。
21,400	1,200	辦公(事務)用品	1,200	
			1,200	文具紙張用品(特教班業務費)。
36,000	36,000	報章雜誌	36,000	國小圖書設備(由班級設備費移列)。
15,480	15,000	醫療用品(非醫療院所使用)	15,000	健康中心藥品。
722,132	551,680	其他用品消耗	567,460	
			20,000	兒童節慶活動費。
			179,660	普通班教學材料費，13班*13,820元。
			44,980	垃圾袋、消毒藥水、衛生清潔用品、衛生紙及教室布置費等，13班*3,460元(班級業務費)。
			10,200	教學用教科書，6年級*1,700元。
			10,000	專業成長生命、品德教育等宣導活動材料。
			2,000	教師甄選工作人員逾時誤餐餐盒費用，20人次*100元。
			55,000	綠屋頂計畫教學及種植材料、種植盆及方管鐵架、植物支架、五金材料、遮陽建置及零件等。
			47,000	小田園教育體驗實習計畫農具及種植箱、菜苗種子、肥料、培養土、除蟲劑等器材及材料。



# 臺北市地方教育發展基金－臺北市文山區興德國民小學

## 基金用途－國民教育計畫明細表

中華民國111年度

單位：新臺幣元

前年度 決算數	上年度 預算數	科 目	本 年 度 預 算 數	說 明
			2,000	家長教育成長暨志工培訓場地布置費及雜支等。
			4,000	雙語實驗課程辦理工作坊、專題講座、成果發表會或公開授課等活動逾時誤餐餐盒費用，40人次*100元。
			125,400	雙語實驗課程文具用品、場地佈置等。
			13,820	特教班教學材料費。
			5,500	性別平等教育宣導活動材料、場地布置費、茶水等。
			4,800	運動會工作人員逾時誤餐餐盒費用，48人次*100元。
			43,100	運動會表演及比賽用品、場地布置費等。
5,500		租金、償債、利息及相關手續費		
5,500		交通及運輸設備租金		
5,500		車租		
440,656	511,000	會費、捐助、補助、分攤、照護、救濟與交流活動費	563,000	
	10,000	捐助、補助與獎助	10,000	較上年度預算數10,000元，無增減。
	10,000	獎助學員生給與	10,000	教育關懷獎每校推薦1名學生獎助金。
440,656	501,000	補貼、獎勵、慰問、照護與救濟	553,000	較上年度預算數501,000元，增加52,000元。
25,245		獎勵費用	30,000	
			26,400	敬師活動費，44人*600元。
			3,600	依「臺北市公立高級中等以下學校獎勵教師獎金發給要點」發放之獎勵，1人*3,600元(班級業務費)(新增)。
415,411	501,000	其他補貼、獎勵、慰問、照護與救濟	523,000	
			25,000	本市民第3胎就讀國小教育補助費，25人*1,000元。
			10,400	弱勢學生冷氣使用費補助費用，13人*800元。
			45,900	弱勢學生教科書補助費用，27人*1,700元。
			320,000	清寒學生餐費補助，32人*200日*50元。
			100	配合預算編列至千元，增列進位數100元。

# 臺北市地方教育發展基金－臺北市文山區興德國民小學

## 基金用途－國民教育計畫明細表

中華民國111年度

單位：新臺幣元

前年度 決算數	上年度 預算數	科 目	本 年 度 預 算 數	說 明
			121,600	補助學校午餐使用有機蔬菜或有機米計畫，190人*40週*16元。
171,549	193,000	其他	179,000	
171,549	193,000	其他支出	179,000	較上年度預算數193,000元，減少14,000元。
171,549	193,000	其他	179,000	
			55,800	學生活動費，279人*2學期*100元。
			21,700	班級自治費，217人*2學期*50元。
			100,800	執行學生路隊安全導護費及導護志工保險費(19班以下按4人計，4人*40週*10次*63元編列)。
			700	配合預算編列至千元，增列進位數700元。

# 臺北市地方教育發展基金－臺北市文山區興德國民小學

## 基金用途－學前教育計畫明細表

中華民國111年度

單位：新臺幣元

前年度 決算數	上年度 預算數	科 目	本 年 度 預 算 數	說 明
3,150,085	3,636,000	合 計	3,623,000	
3,066,146	3,477,000	用人費用	3,505,000	
2,209,205	2,449,860	正式員額薪資	2,449,860	較上年度預算數2,449,860元，無增減。
1,846,240	2,089,860	職員薪金	2,089,860	教職員3人薪金(詳用人費用彙計表)。
362,965	360,000	工員工資	360,000	工員1人工資(詳用人費用彙計表)。
46,844	71,606	超時工作報酬	71,606	較上年度預算數71,606元，無增減。
46,844	71,606	加班費	71,606	不休假出勤加班費。
331,761	444,978	獎金	444,430	較上年度預算數444,978元，減少548元。
60,385	140,000	考績獎金	140,000	依考績法規定核發之獎金。
271,376	304,978	年終獎金	304,430	依規定於年節加發之獎金。
160,727	215,136	退休及卹償金	249,192	較上年度預算數215,136元，增加34,056元。
138,776	204,336	職員退休及離職金	238,392	提撥退撫基金。
21,951	10,800	工員退休及離職金	10,800	提撥勞工退休準備金。
317,609	295,420	福利費	289,912	較上年度預算數295,420元，減少5,508元。
264,509	227,760	分擔員工保險費	237,372	分擔公保、勞保、健保費。
860		傷病醫藥費		
36,240	51,660	員工通勤交通費	36,540	
			15,120	兼任行政教師、廚工上下班交通費，2人*12月*630元。
			6,300	教師上下班交通費，1人*10月*630元。
			15,120	教保員上下班交通費，1人*12月*1,260元。
16,000	16,000	其他福利費	16,000	休假旅遊補助費。
21,730	22,000	服務費用	22,000	
8,230	8,288	一般服務費	8,288	較上年度預算數8,288元，無增減。
230	288	佣金、匯費、經理費及手續費	288	
			288	委託超商代收學雜費手續費，24人*2學期*6元(按30人*80%編列)。
8,000	8,000	體育活動費	8,000	
			4,000	文康活動費，本校編列教師2人，每人編列2,000元。
			4,000	文康活動費，本校編列契約進用教保員1人，廚工1人，合計2人，每人編列2,000元(上述人員係幼托整合前得編列文康活動費之人員)。

# 臺北市地方教育發展基金－臺北市文山區興德國民小學

## 基金用途－學前教育計畫明細表

中華民國111年度

單位：新臺幣元

前年度 決算數	上年度 預算數	科 目	本 年 度 預 算 數	說 明
13,500	13,712	專業服務費	13,712	較上年度預算數13,712元，無增減。
13,500	13,712	其他專業服務費	13,712	
			4,500	學童午餐指導費，1人*9月*500元(教保員)。
			9,000	學童午餐指導費，1班*2人*9月*500元(導師)。
			212	配合預算編列至千元，增列進位數212元。
4,000	19,000	材料及用品費	19,000	
4,000	19,000	使用材料費	19,000	較上年度預算數19,000元，無增減。
4,000	19,000	設備零件	19,000	
			19,000	教具及教學設備等(由幼兒園設備費移列)。
40,659	70,000	會費、捐助、補助、分攤、照 護、救濟與交流活動費	29,000	
40,659	70,000	補貼、獎勵、慰問、照護與 救濟	29,000	較上年度預算數70,000元，減少41,000元。
40,659	70,000	其他補貼、獎勵、慰問、 照護與救濟	29,000	
			23,266	低收入戶家庭幼生月費補助，1人*2學期 *11,633元。
			358	配合預算編列至千元，增列進位數358元。
			5,376	補助學校午餐使用有機蔬菜或有機米計畫 ，28人*40週*1次*4.8元。
17,550	48,000	其他	48,000	
17,550	48,000	其他支出	48,000	較上年度預算數48,000元，無增減。
17,550	48,000	其他	48,000	
			48,000	幼兒園導護費(3班以下按2人計，2人*40週 *10次*60元編列)。

# 臺北市地方教育發展基金－臺北市文山區興德國民小學

## 基金用途－一般行政管理計畫明細表

中華民國111年度

單位：新臺幣元

前年度 決算數	上年度 預算數	科 目	本 年 度 預 算 數	說 明
13,265,798	14,153,000	合計	14,114,000	
12,022,073	12,674,000	用人費用	12,621,000	
7,924,379	8,112,000	正式員額薪資	8,004,000	較上年度預算數8,112,000元，減少108,000元。
6,562,199	6,828,000	職員薪金	6,720,000	教職員8人薪金(詳用人費用彙計表)。
765,480	768,000	工員工資	768,000	工員2人工資(詳用人費用彙計表)。
596,700	516,000	警餉	516,000	校警1人薪金(詳用人費用彙計表)。
388,764	504,172	超時工作報酬	498,776	較上年度預算數504,172元，減少5,396元。
388,764	504,172	加班費	498,776	
			480,334	不休假出勤加班費。
			18,442	校園安全校內同仁例假日人力支援。
1,940,563	2,366,000	獎金	2,334,500	較上年度預算數2,366,000元，減少31,500元。
959,731	1,352,000	考績獎金	1,334,000	依考績法規定核發之獎金。
980,832	1,014,000	年終獎金	1,000,500	依規定於年節加發之獎金。
757,194	673,680	退休及卹償金	757,920	較上年度預算數673,680元，增加84,240元。
642,378	612,240	職員退休及離職金	696,480	提撥退撫基金。
114,816	61,440	工員退休及離職金	61,440	提撥勞工退休準備金。
1,011,173	1,018,148	福利費	1,025,804	較上年度預算數1,018,148元，增加7,656元。
753,017	721,188	分擔員工保險費	746,988	分擔公保、勞保、健保費。
102,756	120,960	員工通勤交通費	102,816	
			30,240	職員上下班交通費，2人*12月* 1,260元。
			60,480	職員、工友上下班交通費，8人*12月*630元。
			12,096	職員上下班交通費，1人*12月* 1,008元。
155,400	176,000	其他福利費	176,000	休假旅遊補助費。
1,006,099	1,243,000	服務費用	1,253,000	
44,681	91,816	郵電費	91,916	較上年度預算數91,816元，增加100元。
44,681	91,816	電話費	91,916	校園安全保全專線電話費用等。
590,135	709,684	一般服務費	719,584	較上年度預算數709,684元，增加9,900元。
568,135	687,684	外包費	697,584	
			120,000	消化超額職工3人(技工、工友)業務外包費。
			577,584	校警勞務外包費，1人*12月*48,132元。

# 臺北市地方教育發展基金－臺北市文山區興德國民小學

## 基金用途－一般行政管理計畫明細表

中華民國111年度

單位：新臺幣元

前年度 決算數	上年度 預算數	科 目	本 年 度 預 算 數	說 明
22,000	22,000	體育活動費	22,000	文康活動費，本校編列教職員8人，工員2人，校警1人，合計11人，每人編列2,000元。
299,283	369,500	專業服務費	369,500	較上年度預算數369,500元，無增減。
299,283	369,500	其他專業服務費	369,500	校園安全機械定點、機動巡邏等保全費用。
72,000	72,000	公共關係費	72,000	較上年度預算數72,000元，無增減。
72,000	72,000	公共關係費	72,000	校長特別費，12月*6,000元。
236,326	235,000	材料及用品費	239,000	
236,326	235,000	用品消耗	239,000	較上年度預算數235,000元，增加4,000元。
231,026	231,900	辦公(事務)用品	231,750	
			231,200	統籌業務費計算如下：普通班12班、附設幼兒園1班，1,290元*15班*12月=232,200元，除依實際需求移列會費1,000元外，其餘如列數。
			550	配合預算編列至千元，增列進位數550元。
5,300	3,100	服裝	7,250	
			1,100	校警皮鞋，1人*1雙*1,100元。
			400	校警服裝配備，1人*400元。
			1,500	校警夏服，1人*1套*1,500元(成立第37年)。
			2,200	校警冬服，1人*1套*2,200元(新增)。
			2,000	校警冬季大衣，1人*1件*2,000元(新增)。
			50	校警襪子1雙。
1,300	1,000	會費、捐助、補助、分攤、照護、救濟與交流活動費	1,000	
1,300	1,000	會費	1,000	較上年度預算數1,000元，無增減。
1,300	1,000	職業團體會費	1,000	護理師1人公會會費(統籌業務費)。

# 臺北市地方教育發展基金－臺北市文山區興德國民小學

## 基金用途－建築及設備計畫明細表

中華民國111年度

單位：新臺幣元

前年度 決算數	上年度 預算數	科 目	本 年 度 預 算 數	說 明
6,133,358	3,478,000	合計	2,807,000	
6,133,358	3,478,000	購建固定資產、無形資產及非理財 目的之長期投資	2,807,000	
1,590,915	746,000	購建固定資產	582,000	
1,590,915	746,000	一般建築及設備計畫	582,000	
		班級設備	269,300	
		購置機械及設備	141,000	
			19,000	新購除濕機(18公升)1臺。
			72,000	新購互動電子白板，2臺 *36,000元。
			50,000	汰換電腦教學廣播系統1臺。
		購置雜項設備	128,300	
			15,100	汰換跳高架1組。
			20,500	汰換跳高上墊1套。
			58,000	新購雙層開闔黑板，2個 *29,000元。
			21,500	汰換分離式變頻冷氣(1對 1)3.6KW1臺。
			13,200	汰換羽球柱1組。
		資訊設備	270,700	
		購置機械及設備	270,700	
			172,200	汰換桌上型電腦(含顯示器)，7 部*24,600元(電腦專案計畫)。
			27,500	汰換筆記型電腦1部(電腦專案 計畫)。
			71,000	汰換網路及資訊周邊設備(電 腦專案計畫)。
1,590,915	746,000	校園設備		
1,407,600	652,609	購置機械及設備		
183,315	93,391	購置交通及運輸設備		
		專科教室整修工程	42,000	
		購置雜項設備	42,000	
			42,000	汰換自然教室分離式冷氣(一 對一變頻7.2KW含安裝)1臺(專 科教室整修工程移列)。
22,800	36,000	購置無形資產	36,000	
22,800	36,000	一般建築及設備計畫	36,000	

# 臺北市地方教育發展基金－臺北市文山區興德國民小學

## 基金用途－建築及設備計畫明細表

中華民國111年度

單位：新臺幣元

前年度 決算數	上年度 預算數	科 目	本 年 度 預 算 數	說 明
		資訊設備	36,000	
		購置電腦軟體	36,000	
			36,000	電腦教學軟體費(電腦專案計畫)。
22,800	36,000	校園軟體設備		
22,800	36,000	購置電腦軟體		
4,519,643	2,696,000	遞延支出	2,189,000	
4,519,643	2,696,000	一般建築及設備計畫	2,189,000	
		專科教室整修工程	2,189,000	
		遞延修繕房屋建築支出	2,189,000	
			2,000,000	一、施工費。
			155,490	二、委託技術服務費(總包價法)。
			33,510	三、工程管理費(按施工費約2%提列)。
4,519,643	2,696,000	校園整修工程		
4,519,643	2,696,000	遞延修繕房屋建築支出		



# 預 算 參 考 表

# 臺北市地方教育發展基金－臺北市文山區興德國民小學

## 預計平衡表

中華民國111年12月31日

單位：新臺幣千元

109年(前年) 12月31日 決算數	科 目	111年12月31日 預計數	110年12月31日 預計數	比較增減(-)
774,498	資產合計	769,408	771,937	-2,529
774,498	資產	769,408	771,937	-2,529
8,341	流動資產	3,251	5,780	-2,529
8,193	現金	3,103	5,632	-2,529
8,193	銀行存款	3,103	5,632	-2,529
27	應收款項	27	27	
27	其他應收款	27	27	
120	預付款項	120	120	
120	預付費用	120	120	
3,406	投資、長期應收款項、貸墊款及準備金	3,406	3,406	
3,406	準備金	3,406	3,406	
3,044	退休及離職準備金	3,044	3,044	
362	其他準備金	362	362	
762,752	其他資產	762,752	762,752	
762,752	什項資產	762,752	762,752	
242	暫付及待結轉帳項	242	242	
762,509	代管資產	762,509	762,509	
774,498	負債及基金餘額合計	769,408	771,937	-2,529
768,547	負債	768,547	768,547	
2,486	流動負債	2,486	2,486	
2,486	應付款項	2,486	2,486	
2,360	應付代收款	2,360	2,360	
126	應付費用	126	126	
766,061	其他負債	766,061	766,061	
766,061	什項負債	766,061	766,061	
429	存入保證金	429	429	
3,044	應付退休及離職金	3,044	3,044	
762,509	應付代管資產	762,509	762,509	
79	暫收及待結轉帳項	79	79	
5,951	基金餘額	861	3,390	-2,529
5,951	基金餘額	861	3,390	-2,529
5,951	基金餘額	861	3,390	-2,529
5,951	累積餘額	861	3,390	-2,529

註：1.信託代理與保證資產(負債)前年度決算數0元，上年度預計數0元，本年度預計數0元。2.或有資產(負債)0元。3.本基金自93年度起，本固定項目分開原則，將屬長期固定帳項，包括固定資產3,814,730元、無形資產69,697元及長期債務0元等，另立帳類管理，未納入本表。

## 臺北市地方教育發展基金一

## 各項費用

中華民國

前年度 決算數	上年度 預算數	計畫別		合計	國民教育計畫
		用途別科目			
76,288,161	73,308,000	合計		73,199,000	52,655,000
65,276,871	64,739,000	用人費用		65,548,000	49,422,000
35,662,404	34,261,860	正式員額薪資		34,477,860	24,024,000
33,937,259	32,617,860	職員薪金		32,833,860	24,024,000
1,128,445	1,128,000	工員工資		1,128,000	
596,700	516,000	警餉		516,000	
700,739	756,912	聘僱及兼職人員薪資		756,912	756,912
418,992	418,992	約僱職員薪金		418,992	418,992
281,747	337,920	兼職人員酬金		337,920	337,920
779,064	1,136,478	超時工作報酬		1,036,417	466,035
779,064	1,136,478	加班費		1,036,417	466,035
7,842,750	8,167,850	獎金		8,524,302	5,745,372
3,311,311	3,834,000	考績獎金		4,164,000	2,690,000
4,531,439	4,333,850	年終獎金		4,360,302	3,055,372
15,395,725	15,589,368	退休及卹償金		15,712,980	14,705,868
15,258,958	15,517,128	職員退休及離職金		15,640,740	14,705,868
136,767	72,240	工員退休及離職金		72,240	
4,896,189	4,826,532	福利費		5,039,529	3,723,813
3,482,553	2,989,320	分擔員工保險費		3,098,736	2,114,376
56,260	153,820	傷病醫藥費		230,320	230,320
361,696	451,080	員工通勤交通費		345,996	206,640
995,680	1,232,312	其他福利費		1,364,477	1,172,477
3,017,040	2,745,000	服務費用		2,792,000	1,517,000
316,749	305,949	水電費		309,197	309,197
278,949	269,640	工作場所電費		273,000	273,000
37,800	36,309	工作場所水費		36,197	36,197
44,681	91,816	郵電費		91,916	
44,681	91,816	電話費		91,916	
47,200	28,520	旅運費		28,520	28,520
47,200	28,520	國內旅費		28,520	28,520
137,600	137,600	印刷裝訂與廣告費		162,200	162,200

# 臺北市文山區興德國民小學

## 彙計表

111年度

單位：新臺幣元

學前教育計畫	一般行政管理計畫	建築及設備計畫			
3,623,000	14,114,000	2,807,000			
3,505,000	12,621,000				
2,449,860	8,004,000				
2,089,860	6,720,000				
360,000	768,000				
	516,000				
71,606	498,776				
71,606	498,776				
444,430	2,334,500				
140,000	1,334,000				
304,430	1,000,500				
249,192	757,920				
238,392	696,480				
10,800	61,440				
289,912	1,025,804				
237,372	746,988				
36,540	102,816				
16,000	176,000				
22,000	1,253,000				
	91,916				
	91,916				

臺北市地方教育發展基金一

各項費用

中華民國

前年度 決算數	上年度 預算數	計畫別	合計	國民教育計畫
		用途別科目		
137,600	137,600	印刷及裝訂費	162,200	162,200
582,807	497,775	修理保養及保固費	498,775	498,775
294,175	309,075	一般房屋修護費	309,075	309,075
288,632	188,700	機械及設備修護費	189,700	189,700
853,733	931,668	一般服務費	931,200	203,328
5,682	2,880	佣金、匯費、經理費及手續費	2,976	2,688
568,135	687,684	外包費	697,584	
189,916	159,104	計時與計件人員酬金	144,640	144,640
90,000	82,000	體育活動費	86,000	56,000
962,270	679,672	專業服務費	698,192	314,980
314,930	157,100	講課鐘點、稿費、出席審查及查詢費	172,100	172,100
49,020	45,400	委託檢驗(定)試驗認證費	49,820	49,820
300	3,260	試務甄選費	3,260	3,260
13,200		電腦軟體服務費		
584,820	473,912	其他專業服務費	473,012	89,800
72,000	72,000	公共關係費	72,000	
72,000	72,000	公共關係費	72,000	
1,183,678	1,523,000	材料及用品費	1,232,000	974,000
152,340	684,120	使用材料費	373,340	354,340
152,340	684,120	設備零件	373,340	354,340
1,031,338	838,880	用品消耗	858,660	619,660
252,426	233,100	辦公(事務)用品	232,950	1,200
36,000	36,000	報章雜誌	36,000	36,000
5,300	3,100	服裝	7,250	
15,480	15,000	醫療用品(非醫療院所使用)	15,000	15,000
722,132	551,680	其他用品消耗	567,460	567,460
5,500		租金、償債、利息及相關手續費		
5,500		交通及運輸設備租金		
5,500		車租		
6,133,358	3,478,000	購建固定資產、無形資產及非理財目的之長期投資	2,807,000	
1,590,915	746,000	購建固定資產	582,000	

# 臺北市文山區興德國民小學

## 彙計表

111年度

單位：新臺幣元

學前教育計畫	一般行政管理計畫	建築及設備計畫			
8,288	719,584				
288	697,584				
8,000	22,000				
13,712	369,500				
13,712	369,500				
	72,000				
	72,000				
19,000	239,000				
19,000					
19,000					
	239,000				
	231,750				
	7,250				
		2,807,000			
		582,000			

臺北市地方教育發展基金一

各項費用

中華民國

前年度 決算數	上年度 預算數	計畫別	合計	國民教育計畫
		用途別科目		
1,407,600	652,609	購置機械及設備	411,700	
183,315	93,391	購置交通及運輸設備		
		購置雜項設備	170,300	
22,800	36,000	購置無形資產	36,000	
22,800	36,000	購置電腦軟體	36,000	
4,519,643	2,696,000	遞延支出	2,189,000	
4,519,643	2,696,000	遞延修繕房屋建築支出	2,189,000	
482,615	582,000	會費、捐助、補助、分攤、照護、救濟 與交流活動費	593,000	563,000
1,300	1,000	會費	1,000	
1,300	1,000	職業團體會費	1,000	
	10,000	捐助、補助與獎助	10,000	10,000
	10,000	獎助學員生給與	10,000	10,000
481,315	571,000	補貼、獎勵、慰問、照護與救濟	582,000	553,000
25,245		獎勵費用	30,000	30,000
456,070	571,000	其他補貼、獎勵、慰問、照護與救濟	552,000	523,000
189,099	241,000	其他	227,000	179,000
189,099	241,000	其他支出	227,000	179,000
189,099	241,000	其他	227,000	179,000

# 臺北市文山區興德國民小學

## 彙計表

111年度

單位：新臺幣元

學前教育計畫	一般行政管理計畫	建築及設備計畫			
		411,700			
		170,300			
		36,000			
		36,000			
		2,189,000			
		2,189,000			
29,000	1,000				
	1,000				
	1,000				
29,000					
29,000					
48,000					
48,000					
48,000					



# 臺北市地方教育發展基金－臺北市文山區興德國民小學

## 員工人數彙計表

中華民國111年度

單位：人

計 畫 及 項 目	上年度最高可 進用員額數	本年度 增減(-)數	本年度最高可 進用員額數	說 明
合計	42	2	44	
國民教育計畫部分	27	2	29	
職員	26	2	28	
約僱	1		1	
學前教育計畫部分	4		4	
職員	3		3	
技工	1		1	
一般行政管理計畫部分	11		11	
職員	8		8	
駐衛警	1		1	
技工				
工友	2		2	

註：1.本表約僱、聘用係指奉准有案之約聘僱人員。

2.外包費編列消化超額職工業務外包3人、校警外包1人，計69萬7,584元。 3.計時與計件人員酬金編列閩客語教學支援人員鐘點費、勞健保費及勞退費用，計14萬4,640元。

本 頁 空 白

臺北市地方教育發展基金一

用人費用

中華民國

計畫及項目	合計	正式 員額 薪資	聘僱 人員 薪資	超時 工作 報酬	津貼	獎 金		
						年終獎金	考績獎金	其他
合計	65,548,000	34,477,860	418,992	1,036,417		4,360,302	4,164,000	
國民教育計畫	49,422,000	24,024,000	418,992	466,035		3,055,372	2,690,000	
職員薪金	24,024,000	24,024,000						
約僱職員薪金	418,992		418,992					
兼職人員酬金	337,920							
加班費	466,035			466,035				
考績獎金	2,690,000						2,690,000	
年終獎金	3,055,372					3,055,372		
職員退休及離職金	14,705,868							
分擔員工保險費	2,114,376							
傷病醫藥費	230,320							
員工通勤交通費	206,640							
其他福利費	1,172,477							
學前教育計畫	3,505,000	2,449,860		71,606		304,430	140,000	
職員薪金	2,089,860	2,089,860						
工員工資	360,000	360,000						
加班費	71,606			71,606				
考績獎金	140,000						140,000	
年終獎金	304,430					304,430		
職員退休及離職金	238,392							

# 臺北市文山區興德國民小學

## 彙計表

111年度

單位：新臺幣元

退休及卹償金		資遣費	福 利 費					提繳費	兼任 人員 用人 費用
退休金	卹償金		分擔 保險費	傷病 醫藥費	提撥 福利金	員工通勤 交通費	其他		
15,712,980			3,098,736	230,320		345,996	1,364,477	337,920	
14,705,868			2,114,376	230,320		206,640	1,172,477	337,920	
14,705,868			2,114,376	230,320		206,640	1,172,477	337,920	
249,192			237,372			36,540	16,000		
238,392									

臺北市地方教育發展基金一

用人費用

中華民國

計畫及項目	合計	正式 員額 薪資	聘僱 人員 薪資	超時 工作 報酬	津貼	獎 金		
						年終獎金	考績獎金	其他
工員退休 及離職金	10,800							
分擔員工 保險費	237,372							
員工通勤 交通費	36,540							
其他福利 費	16,000							
一般行政管 理計畫	12,621,000	8,004,000		498,776		1,000,500	1,334,000	
職員薪金	6,720,000	6,720,000						
工員工資	768,000	768,000						
警餉	516,000	516,000						
加班費	498,776			498,776				
考績獎金	1,334,000						1,334,000	
年終獎金	1,000,500					1,000,500		
職員退休 及離職金	696,480							
工員退休 及離職金	61,440							
分擔員工 保險費	746,988							
員工通勤 交通費	102,816							
其他福利 費	176,000							

註：1.本表兼任人員用人費用，係學校教職員兼課或請假代課鐘點費。

2.外包費編列消化超額職工業務外包3人、校警外包1人，計69萬7,584元。

3.計時與計件人員酬金編列閩客語教學支援人員鐘點費、勞健保費及勞退費用，計14萬4,640元。

# 臺北市文山區興德國民小學

## 彙計表

111年度

單位：新臺幣元

退休及卹償金		資遣費	福 利 費					提繳費	兼任人員用人費用
退休金	卹償金		分擔保險費	傷病醫藥費	提撥福利金	員工通勤交通費	其他		
10,800									
			237,372				36,540		
								16,000	
757,920			746,988				102,816	176,000	
696,480									
61,440									
			746,988				102,816		
								176,000	

臺北市地方教育發展基金一

聘用及約僱

中華民國

區分及職稱	人數	擔任工作	聘用或約僱 起訖期間	薪點	年需經費
合計	1				520,000
約僱人員小計	1				520,000
約僱人員(280)	1	辦理學校行政事務。	111/1/1-111/12/31	280	520,000

# 臺北市文山區興德國民小學

## 人員明細表

111年度

單位：新臺幣元

小計	月 支			離職 儲金	經費來源 及其科目
	折合 金額	勞保 保險費	健康 保險費		
34,916	34,916				國民教育計畫



# 臺北市地方教育發展基金－臺北市文山區興德國民小學

## 單位（或計畫）成本分析表

中華民國111年度

單位：新臺幣千元

計 畫 別	單 位	單位成本(元)或 平均利(費)率	數 量	預 算 數	說 明
合計				73,199	
國民教育計畫				52,655	
學前教育計畫				3,623	
一般行政管理計畫				14,114	
建築及設備計畫				2,807	

# 臺北市地方教育發展基金－臺北市文山區興德國民小學

## 5年來主要業務計畫分析表

中華民國111年度

單位：新臺幣千元

年度及項目	單位	數量	單位成本(元)或 平均利(費)率	金額	說明
(本)年度預算數					
國民教育計畫				52,655	
學前教育計畫				3,623	
(上)年度預算數					
國民教育計畫				52,041	
學前教育計畫				3,636	
(前)年度決算數					
國民教育計畫				53,739	
學前教育計畫				3,150	
(108)年度決算數					
國民教育計畫				54,031	
學前教育計畫				3,450	
(107)年度決算數					
國民教育計畫				53,929	
學前教育計畫				3,348	

# 臺北市地方教育發展基金－臺北市文山區興德國民小學

## 資本資產明細表

中華民國111年度

單位：新臺幣千元

項 目	取得成本 (期初餘額)	以前年度 累計折舊/ 長期投資 評 價	本 年 度 變 動				本年度累計折 舊/長期投資 評價變動數	期末餘額	
			增加		減少				主要增減 原因說明
			金額	類型	金額	類型			
合計	20,320	15,364	618		47		1,643	3,884	
土地改良物	950	306					94	550	
機械及設備	13,248	10,613	412	增置			1,127	1,920	
交通及運輸 設備	1,609	1,092					119	398	
雜項設備	4,432	3,353	170	增置			304	946	
電腦軟體	81		36	增置	47	無形資 產攤銷		70	