

中華民國 111 年度 4-0501076

臺北市總預算

臺北市政府教育局主管

臺北市地方教育發展基金

臺北市立育成高級中學附屬單位預算之分預算

(特別收入基金)

臺北市立育成高級中學編

臺北市地方教育發展基金－臺北市立育成高級中學

目次

中華民國111年度

一、財務摘要	第 1 頁
二、業務計畫及預算概要	第 3 -11 頁
三、預算主要表	
(一) 基金來源、用途及餘絀預計表	第 13 頁
(二) 現金流量預計表	第 14 頁
四、預算明細表	
(一) 基金來源－服務收入明細表	第 15 頁
(二) 基金來源－財產處分收入明細表	第 16 頁
(三) 基金來源－利息收入明細表	第 17 頁
(四) 基金來源－其他財產收入明細表	第 18 頁
(五) 基金來源－公庫撥款收入明細表	第 19 頁
(六) 基金來源－學雜費收入明細表	第 20 頁
(七) 基金來源－受贈收入明細表	第 21 頁
(八) 基金來源－雜項收入明細表	第 22 頁
(九) 基金用途－高中及高職教育計畫明細表	第 23 -35 頁
(十) 基金用途－一般行政管理計畫明細表	第 36 -37 頁
(十一) 基金用途－建築及設備計畫明細表	第 38 -39 頁
五、預算參考表	
(一) 預計平衡表	第 41 頁
(二) 各項費用彙計表	第 42 -49 頁
(三) 員工人數彙計表	第 50 頁
(四) 用人費用彙計表	第 52 -55 頁
(五) 聘用及約僱人員明細表	第 56 -57 頁

臺北市地方教育發展基金－臺北市立育成高級中學

目 次

中華民國111年度

(六) 單位(或計畫)成本分析表	第 58 頁
(七) 5年來主要業務計畫分析表	第 59 頁
(八) 資本資產明細表	第 60 頁

臺北市地方教育發展基金－臺北市立育成高級中學

財務摘要

中華民國111年度

單位：新臺幣千元

項 目	本 年 度	上 年 度	比較增減數	%
經營成績：				
基金來源	266,251	261,341	4,910	1.88
基金用途	271,949	267,501	4,448	1.66
賸餘(短絀)	-5,698	-6,160	462	--
餘絀情形：				
基金餘額	3,196	8,894	-5,698	-64.07
現金流量(註)：				
現金及約當現金之淨增 (減)	-5,698	-6,160	462	--

附註：現金流量係採現金及約當現金基礎，包括現金及自投資日起3個月內到期或清償之債權證券。

本 頁 空 白

業務計畫及預算概要

臺北市地方教育發展基金 - 臺北市立育成高級中學

業務計畫及預算概要

中華民國 111 年度

壹、基金概況

一、設立宗旨及願景：

- (一) 本校遵照憲法第 158 條及 160 條規定，教育文化應發展國民之民族精神、自治精神，國民道德與健全體格、科學及生活智能，以培養八大學習領域及十大基本能力。
- (二) 本校自 91 年度起依教育經費編列與管理法第 13 條規定設置「臺北市地方教育發展基金」，以促進教育健全發展，提昇教育經費運用績效。
- (三) 本校以「培育 T 型人才」為教育使命，以「育天賦·成菁英」為願景，建置「啟發學生蘊蓄於內之內蘊天賦 育成彰顯於外之人生菁英」的學習型校園，肩負培育大臺北地區莘莘學子之重責大任。

二、施政重點：

- (一) 開啟多元智慧：尊重每位學生獨特的個性，以多元智慧的觀點協助他找到生命的亮點，肯定天生我才必有用，能知於學，樂於學。
- (二) 培養生活能力：培養學生帶得走的公民關鍵能力，強化自我管理、閱讀理解、理性批判、問題解決、奉獻服務、溝通表達等核心素養。
- (三) 孕育人文情懷：在溫馨開放的校園文化中，孕育人文情懷，學會尊重、包容；建構生命的價值、完成人性的開展。
- (四) 建置溫馨民主的校園文化：
 1. 以參與式管理、落實行政、教師會、家長會三者的良性互動。
 2. 以學生第一，教學優先的觀念提昇行政服務效率。
 3. 放下威權心態，開啟校園民主之風氣。
- (五) 推動適性教學：
 1. 落實校本課程理念，採多元化、活潑化的教學及評量。
 2. 運用校內、外資源，加強多元學習能力。
 3. 關懷相對弱勢學生之教學及輔導。
 4. 推動行動學習，充實學生運用資訊之知能，並提昇教師運用學習載具教學之能力。
- (六) 辦理發展性的訓輔活動：
 1. 辦理各項活動、競賽及展演。
 2. 推動校內外學習服務。

臺北市地方教育發展基金 - 臺北市立育成高級中學

業務計畫及預算概要

中華民國 111 年度

- 3.發展績優社團及校隊，如國樂、管樂、合唱、樂儀隊、童軍等。
- 4.加強新興領域教育的辦理，並融入各科教學以收成效。

(七) 辦理特色課程：

- 1.配合十二年國民基本教育，發展特色課程，透過特色課程之實施，達成適性揚才之目的。
- 2.透過教師專業發展及學校資源統整，改變教師教學方式及學生學習模式，永續精進發展特色課程。

三、組織概況：

本校設置校長 1 人，綜理全校校務，下設教務處、學生事務處、總務處、圖書館、輔導室、會計室及人事室等單位。

內部分層業務如下：

(一) 教務處：秉承校長之命，辦理全校教務事項。

- 1.教學組：掌理課程編排、課業考查、學藝競賽、教學研究、教師進修、差假、教師調代課及缺補課之查核等事項。
- 2.註冊組：掌理註冊、編班、轉學、休學、學籍保管、各項獎助學金補助及成績考查等有關學籍事項。
- 3.設備組：掌理教科書編選、教學用具之管理、保管等事項。
- 4.特殊教育組：掌理資源班課程設計等事項。
- 5.課務組：掌理課程推展，承辦教師研習、教育實習、教師專業發展、第二外語及其他專案活動。

(二) 學生事務處：秉承校長之命，辦理全校學生事務事項。

- 1.訓育組：掌理訓育計畫之擬定，指導班聯會、代聯會等學生自治團體之健全發展，並透過各項活動，實施性別教育，人權教育與群己關係之教育。
- 2.體育實驗組：掌理體育班參賽、訓練、課程、招生、升學等事項。
- 3.生活輔導組：掌理學生日常生活常規，辦理交通導護各項事項。
- 4.體育組：掌理學生體育活動、體格鍛鍊等事項。
- 5.衛生組：掌理健康檢查，個人及環境衛生檢查、保健等事項。

(三) 總務處：秉承校長之命，辦理全校總務事項。

- 1.庶務組：掌理校舍、校具、財產、物品採購保管、工程發包、監工及驗收。

臺北市地方教育發展基金 - 臺北市立育成高級中學

業務計畫及預算概要

中華民國 111 年度

2.文書組：掌理文件收發登錄、撰擬繕校、典守學校印信、檔案保管、整理各項會議紀錄及校史等事項。

3.出納組：掌理現金、零用金、票據、契約之保管等收支事項，辦理員工薪津發放及各項扣繳單據證明等。

(四) 圖書館：秉承校長之命，掌理全校圖書典藏，推廣及管理等事項。

資訊媒體組：掌理校務行政與教學電腦系統之規劃維護、校園網路資源管理等事項。

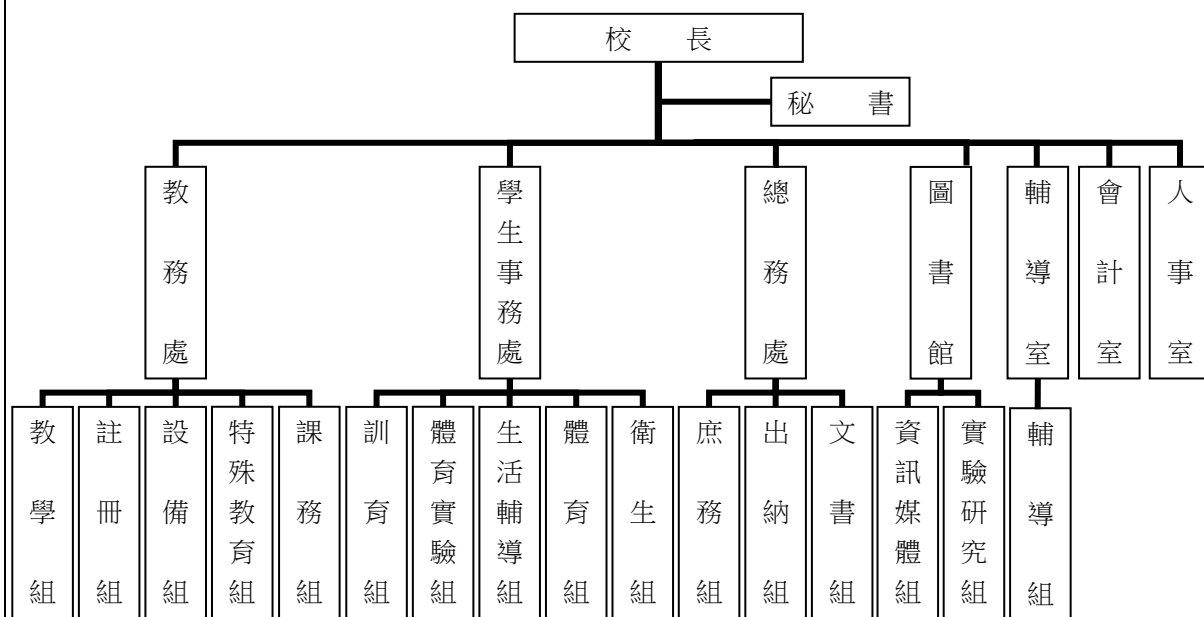
實驗研究組：掌理國際教育、國際交流及國際文憑課程實驗與研究等事項。

(五) 輔導室：秉承校長之命，辦理學生心理輔導、教育輔導、生涯輔導等事項。

輔導組：掌理各項測驗、學生輔導資料及其他有關學生輔導等事項。

(六) 會計室：秉承上級主計機關之監督與指導，並受校長之指揮，依法辦理歲計、會計、統計等事項。

(七) 人事室：秉承上級人事機關之監督與指導，並受校長之指揮，依法辦理人事管理查核等事項。



臺北市地方教育發展基金 - 臺北市立育成高級中學

業務計畫及預算概要

中華民國 111 年度

四、基金歸類及屬性：

本校地方教育發展基金依據教育經費編列與管理法第 13 條規定設置，本基金為預算法第 4 條第 1 項第 2 款第 5 目所定之特別收入基金，以本府教育局為管理機關。

貳、業務計畫

一、基金來源：

單位：新臺幣千元

業務計畫	本年度預算數	實施內容
勞務收入	853	本年度預計辦理 2 學期教科書採購收取之作業管理費、收取體育班甄選報名費及教師甄選報名費等收入。
財產收入	2,484	本年度預計辦理辦理餐廳、合作社及自動販賣機場地出借房租出租之租金收入、利息收入、財產報廢變賣之殘值收入、教職員工停車收入、校園場地開放收入等。
政府撥入收入	231,107	本年度預計由公庫撥入數。
教學收入	31,497	本年度預計收取學生之學費、雜費、課業輔導等收入。
其他收入	310	本年度預計收取各界捐款收入、數位學生證補卡及廠商履約逾期罰款等收入。

二、基金用途：

單位：新臺幣千元

業務計畫	本年度預算數	實施內容
高中及高職教育計畫	230,055	本年度預計辦理教學事項為： 1. 各項教學、學生事務、圖書及輔導等業務。 2. 新購工藝、自然、社會、圖書等各科教學用品，充實各科教材及用具。 3. 革新教學方法，提高教學效能。 4. 辦理暑期泳訓班、教師甄選、指定活動等項目。
一般行政管理計畫	31,158	本年度預計辦理事項為： 1. 綜理學校總務、人事、會計等業務。 2. 配合校務推動行政處室支援工作，進而增進校務運作。

臺北市地方教育發展基金 - 臺北市立育成高級中學

業務計畫及預算概要

中華民國 111 年度

建築及設備計畫	10,736	本年度預計辦理事項為： 1. 購置各學科教學課程所需教學設備。 2. 辦理教師成長空間改造工程。 3. 辦理運動場域照明工程。 4. 辦理專科教室環境改善工程
---------	--------	---

參、預算概要

一、基金來源及用途之預計：

(一) 本年度基金來源：

服務收入 85 萬 3 千元、財產處分收入 5 萬 7 千元、利息收入 1 千元、其他財產收入 242 萬 6 千元、公庫撥款收入 2 億 3,110 萬 7 千元、學雜費收入 3,149 萬 7 千元、受贈收入 17 萬 9 千元、雜項收入 13 萬 1 千元，本年度基金來源 2 億 6,625 萬 1 千元，較上年度預算數 2 億 6,134 萬 1 千元，增加 491 萬元，約 1.88%，主要係公庫撥款收入增加所致。

(二) 本年度基金用途：

高中及高職教育計畫 2 億 3,005 萬 5 千元，一般行政管理計畫 3,115 萬 8 千元，建築及設備計畫 1,073 萬 6 千元，本年度基金用途 2 億 7,194 萬 9 千元，較上年度預算數 2 億 6,750 萬 1 千元，增加 444 萬 8 千元，約 1.66%，主要係高中及高職教育計畫增加人事費用所致。

二、基金餘絀之預計：

本年度基金來源及用途相抵後，差短 569 萬 8 千元，較上年度預算數差短 616 萬元，減少 46 萬 2 千元，將移用以前基金餘額支應。

三、現金流量之預計：

本年度業務活動淨現金流出 569 萬 8 千元。

四、補辦預算事項：詳補辦預算明細表

(一) 固定資產之建設改良擴充 54 萬 6 千元

1.109 年教育部補助高級中等學校充實一般科目教學設備計畫 6 萬元。

2.109 年為因應校內課程發展及校園安全需求，且具急迫及必要性，由高中及高職教育計畫項下移列固定資產 11 萬元。

3.109 年教育部補助辦理臺北考區 109 年國中教育會考試務籌辦計畫 13 萬元。

臺北市地方教育發展基金 - 臺北市立育成高級中學

業務計畫及預算概要

中華民國 111 年度

- 4.110年教育部補助高級中等學校適性學習社區教育資源均質化實施方案計畫 4 萬 7 千元。
- 5.110 年教育部補助各級學校約用運動防護員巡迴服務計畫 4 萬 5 千元。
- 6.110 年教育部補助高級中等學校充實一般科目教學設備計畫 15 萬 4 千元。

肆、以前年度計畫實施成果概述：

一、前（109）年度計畫實施成果概述：

業務計畫	實施概況	實施成果
勞務收入	本年度預計辦理 2 學期教科書採購收取之作業管理費、收取體育班甄選報名費及教師甄選報名費等收入。	本年度已收取 2 學期教科書作業管理費計 31 萬 2 千元、收取體育班甄選報名費 1 萬 8 千元及教師甄選報名費 9 千元等。
財產收入	本年度預計辦理餐廳、合作社及自動販賣機場地出借房租出租之租金收入、財產報廢變賣之殘值收入、教職員工停車收入、校園場地開放收入等。	本年度已辦理餐廳、合作社及自動販賣機場地出借房租出租，收取租金收入 40 萬 1 千元、利息收入 1 千元、收取財產報廢變賣殘值收入 8 千元、教職員工停車收入 26 萬元、校園場地開放收入 104 萬 7 千元等。
政府撥入收入	本年度預計由公庫撥入數。	本年度已收取公庫撥入數 2 億 4,449 萬元及教育部之補助計畫 1,853 萬 6 千元。
教學收入	本年度預計收取學生之學費、雜費、課業輔導等收入。	本年度已收取學生之學費、雜費、課業輔導等收入 3,389 萬 4 千元。
其他收入	本年度預計收取各界捐款收入、數位學生證補卡及廠商履約逾期罰款等收入。	本年度已接受各界捐款收入 19 萬元、數位學生證補卡及廠商履約逾期罰款等收入 13 萬 9 千元。
高中及高職教育計畫	本年度預計辦理教學事項為： 1. 各項教學、學生事務、	1.配合課綱開設彈性學習課程及師生遠距線上學習課程，培養學生基本知能。 2.配合教學課程購置所需教

臺北市地方教育發展基金 - 臺北市立育成高級中學

業務計畫及預算概要

中華民國 111 年度

	<p>圖書及輔導等業務。</p> <p>2. 新購工藝、自然、社會、圖書等各科教學用品，充實各科教材及用具。</p> <p>3. 辦理暑期泳訓班、教師甄選、指定活動等項目。</p>	<p>學用品，充實各科教材及用具。</p> <p>3. 辦理各項教學、學生事務、圖書及輔導等業務。</p> <p>4. 協助辦理中等學校運動會各項活動。</p> <p>5. 完滿達成 109 年國中教育會考試務工作。</p>
一般行政管理計畫	<p>本年度預計辦理事項為：</p> <p>1. 綜理學校總務、人事、會計等業務。</p> <p>2. 配合校務推動行政處室支援工作，進而增進校務運作。</p>	<p>綜理學校總務、人事、會計等業務，並配合校務推動行政處室支援工作，進而增進校務運作，達成預期目標。</p>
建築及設備計畫	<p>本年度預計辦理事項為：</p> <p>1. 購置各學科教學課程所需教學設備。</p> <p>2. 教師辦公室空間改造工程。</p> <p>3. 演講廳改善工程。</p> <p>4. 專科教室環境改善等整修工程。</p>	<p>購置各項教學設備及行政設備並辦理教師辦公室空間改造工程、演講廳改善工程及專科教室環境改善等整修工程，以改善教學環境，增進教學效能，並提高行政效率。</p>

二、上年度已過期間（110 年 1 月 1 日至 6 月 30 日止）計畫實施成果概述：

業務計畫	實施概況	實施成果
勞務收入	<p>本年度截至 6 月 30 日止預計辦理 1 學期教科書採購收取之作業管理費、收取體育班甄選報名費及教師甄選報名費等收入。</p>	<p>本年度截至 6 月 30 日止已收取 1 學期教科書作業管理費計 42 萬 5 千元、收取體育班甄選報名費 2 萬 1 千元等。</p>
財產收入	<p>本年度截至 6 月 30 日止預計辦理運動設施場館委外營運土地及房租出租之租金及權利金收入、財產報廢變賣之殘值收入、教職員工停車收入、校園場地開放收入等。</p>	<p>本年度截至 6 月 30 日止已辦理餐廳、合作社及自動販賣機場地出借房租出租，收取租金收入 23 萬 7 千元、收取財產報廢變賣殘值收入 6 千元、教職員工停車收入 12 萬 2 千元、校園場地開放收入 101 萬 4 千元等。</p>
政府撥入收入	<p>本年度截至 6 月 30 日止預計公庫撥入數。</p>	<p>本年度截至 6 月 30 日止已收取公庫撥入數 1 億 1,767</p>

臺北市地方教育發展基金 - 臺北市立育成高級中學

業務計畫及預算概要

中華民國 111 年度

		萬 8 千元及教育部之補助計畫 406 萬 6 千元。
教學收入	本年度截至 6 月 30 日止預計預計收取學生之 1 學期學費、雜費、課業輔導等收入。	本年度截至 6 月 30 日止已收取學生 1 學期學費、雜費、課業輔導等收入 1,596 萬元。
其他收入	本年度截至 6 月 30 日止預計收取各界捐款收入、數位學生證補卡及廠商履約逾期罰款等收入。	本年度截至 6 月 30 日止已接受各界捐款收入 29 萬 1 千元、數位學生證補卡及廠商履約逾期罰款等收入 6 萬 1 千元。
高中及高職教育計畫	本年度截至 6 月 30 日止預計辦理教學事項為： 1. 各項教學、學生事務、圖書及輔導等業務。 2. 新購工藝、自然、社會、圖書等各科教學用品，充實各科教材及用具。 3. 辦理教師甄選、指定活動等項目。	1.配合課綱開設彈性學習課程及師生遠距線上學習課程，培養學生基本知能。 2.配合教學課程購置所需教學用品，充實各科教材及用具。 3.辦理各項教學、學生事務、圖書及輔導等業務。 4.協助辦理中等學校運動會各項活動。
一般行政管理計畫	本年度截至 6 月 30 日止預計辦理事項為： 1. 綜理學校總務、人事、會計等業務。 2. 配合校務推動行政處室支援工作，進而增進校務運作。	持續辦理學校總務、人事、會計等業務，並配合校務推動行政處室支援工作，進而增進校務運作，以達成預期目標。
建築及設備計畫	本年度截至 6 月 30 日止預計辦理事項為： 1.購置各學科教學課程所需教學設備招標作業。 2.辦理教師成長空間改造工程招標作業。 3.辦理開放學習空間建置工程招標作業。 4.辦理消防 R 型火警系統改善工程招標作業。	1.購置各學科教學課程所需教學設備招標作業。 2.辦理辦理教師成長間改造工程招標作業。 3.辦理開放學習空間建置工程招標作業。 4.辦理消防 R 型火警系統改善工程招標作業。

臺北市地方教育發展基金－臺北市立育成高級中學

補辦預算明細表

中華民國111年度

單位：新臺幣元

項 目	金額	辦理年度	說 明
合計	546,000		
固定資產之建設改良擴充	546,000		
購置機械及設備	50,000	109	教育部補助辦理臺北考區109年國中教育會考試務籌辦經費。
筆記型電腦	50,000		
購置交通及運輸設備	30,000	109	教育部補助109年度高級中等學校充實一般科目教學設備計畫經費。
天球儀	30,000		
購置雜項設備	220,000	109	教育部補助109年度高級中等學校充實一般科目教學設備計畫經費。 為因應校內課程發展計畫，確實需要辦理新購，且具急迫及必要性，所需經費擬控留本校高中及高職教育計畫-設備零件支應。
氣炸鍋含可推式不鏽鋼烤盤架組	30,000		
一對一分離壁掛式冷氣機(7.1kw含舊機拆除及冷媒銅管等安裝)	80,000		
一對一分離壁掛式冷氣機(7.1kw含舊機拆除及冷媒銅管等安裝)	80,000		
防焰遮光捲簾	30,000		為因應校園安全需求，確實需要辦理新購，且具急迫及必要性，所需經費擬控留本校高中及高職教育計畫-設備零件支應。
購置機械及設備	55,000	110	教育部補助110年度高級中等學校充實一般科目教學設備計畫經費。
超音波震盪器	55,000		
購置交通及運輸設備	24,000	110	教育部補助109學年度第2學期高級中等學校適性學習社區教育資源均質化實施方案經費。
音響系統	24,000		
購置雜項設備	167,000	110	教育部補助110年度高級中等學校充實一般科目教學設備計畫經費。 教育部補助109學年度第1學期高級中等學校適性學習社區教育資源均質化實施方案經費。 教育部補助各級學校約用運動防護員巡迴服務計畫經費。
電子防潮箱(1360公升)	99,000		
燈光系統	23,000		
氣壓式按摩器	45,000		

備註：各基金依預算法第88條規定補辦預算，應確係不及編入年度預算，且因經營環境發生重大變遷或正常業務(含執行中央補助款項目)之確實需要，並經主管機關核轉本府核准先行辦理者；不具急迫性之事項，仍應儘可能納入預算辦理。

本 頁 空 白

預算主要表

臺北市地方教育發展基金－臺北市立育成高級中學

基金來源、用途及餘絀預計表

中華民國111年度

單位：新臺幣千元

前年度決算數	項 目	本年度預算數	上年度預算數	比較增減（－）
299,305	基金來源	266,251	261,341	4,910
339	勞務收入	853	853	
339	服務收入	853	853	
1,717	財產收入	2,484	2,593	-109
8	財產處分收入	57	57	
	利息收入	1	1	
1,709	其他財產收入	2,426	2,535	-109
263,026	政府撥入收入	231,107	224,572	6,535
244,489	公庫撥款收入	231,107	224,572	6,535
18,536	政府其他撥入收入			
33,894	教學收入	31,497	33,116	-1,619
33,894	學雜費收入	31,497	33,116	-1,619
329	其他收入	310	207	103
190	受贈收入	179	100	79
139	雜項收入	131	107	24
298,710	基金用途	271,949	267,501	4,448
243,708	高中及高職教育計畫	230,055	226,034	4,021
30,107	一般行政管理計畫	31,158	30,822	336
24,894	建築及設備計畫	10,736	10,645	91
595	本期賸餘(短絀)	-5,698	-6,160	462
14,459	期初基金餘額	8,894	9,789	-895
15,054	期末基金餘額	3,196	3,629	-433

註：前年度決算數細數之和與總數或略有出入，係四捨五入關係，以下各表同。

臺北市地方教育發展基金－臺北市立育成高級中學

現金流量預計表

中華民國111年度

單位：新臺幣千元

項 目	本 預	年 算	度 數	說 明
業務活動之現金流量				
本期賸餘(短絀)			-5,698	
業務活動之淨現金流入(流出)			-5,698	
其他活動之現金流量				
其他活動之淨現金流入(流出)				
現金及約當現金之淨增(淨減)			-5,698	
期初現金及約當現金			28,342	
期末現金及約當現金			22,644	

註：本表係採現金及約當現金基礎，包括現金及自投資日起3個月內到期或清償之債權證券。

預算明細表

臺北市地方教育發展基金－臺北市立育成高級中學

基金來源－服務收入明細表

中華民國111年度

單位：新臺幣元

科 目	單位	本 年 度 預 算 數			說 明
		數量 業務量	利(費)率	金 額	
合計				853,000	
服務收入				853,000	較上年度預算數853,000元，無增減。
	期	8	45,000	360,000	暑期泳訓班計算方式：1.學生票700元*15人*2班*8期=168,000元。2.普通票800元*15人*2班*8期=192,000元。以上合計360,000元(收支對列)。
	人	100	300	30,000	教師公開甄選報名費收入。
	人	50	700	35,000	體育班甄選報名費收入(收支對列)。
	年	1	428,000	428,000	教科書費作業管理費收入(收支對列)。

臺北市地方教育發展基金－臺北市立育成高級中學

基金來源－財產處分收入明細表

中華民國111年度

單位：新臺幣元

科 目	單位	本 年 度 預 算 數			說 明
		數量 業務量	利(費)率	金 額	
合計 財產處分收入	年	1	57,000	57,000 57,000 57,000	較上年度預算數57,000元，無增減。 財產報廢殘值收入。

臺北市地方教育發展基金－臺北市立育成高級中學

基金來源－利息收入明細表

中華民國111年度

單位：新臺幣元

科 目	單位	本 年 度 預 算 數			說 明
		數量 業務量	利(費)率	金 額	
合計				1,000	
利息收入	年	1	1,000	1,000	較上年度預算數1,000元，無增減。 薪資轉帳專戶利息收入。

臺北市地方教育發展基金－臺北市立育成高級中學

基金來源－其他財產收入明細表

中華民國111年度

單位：新臺幣元

科 目	單位	本 年 度 預 算 數			說 明
		數量 業務量	利(費)率	金 額	
合計				2,426,000	
其他財產收入				2,426,000	較上年度預算數2,535,000元，減少109,000元。
	年	1	244,000	244,000	教職員工停車收入。
	年	1	432,000	432,000	餐廳場地使用費收入。
	年	1	23,000	23,000	員生消費合作社場地使用費收入。
	年	1	1,727,000	1,727,000	學校場地對外開放使用費收入(收支對列)。

臺北市地方教育發展基金－臺北市立育成高級中學

基金來源－公庫撥款收入明細表

中華民國111年度

單位：新臺幣元

科 目	單位	本 年 度 預 算 數			說 明
		數量 業務量	利(費)率	金 額	
合計				231,107,000	
公庫撥款收入	年	1	231,107,000	231,107,000 231,107,000	較上年度預算數224,572,000元，增加6,535,000元。 市府補助款。

臺北市地方教育發展基金－臺北市立育成高級中學

基金來源－學雜費收入明細表

中華民國111年度

單位：新臺幣元

科 目	單 位	本 年 度 預 算 數			說 明
		數 量 業 務 量	利(費)率	金 額	
合計				31,497,000	
學雜費收入				31,497,000	較上年度預算數33,116,000元，減少1,619,000元。
	人、學期	1,677x1	6,240	10,464,480	110學年度第2學期學費收入預估學生1,767人，減免90人。
	人、學期	1,605x1	6,240	10,015,200	111學年度第1學期學費收入預估學生人數1,695人，減免90人。
	年	1	1,459,780	1,459,780	暑期輔導收入(收支對列)。
	人、學期	300x1	380	114,000	110學年度第2學期電腦使用費收入(收支對列)。
	人、學期	300x1	380	114,000	111學年度第1學期電腦使用費收入(收支對列)。
	人、學期	564x1	1,740	981,360	110學年度第2學期高二及高三社會組雜費收入預估學生594人，減免30人(收支對列)。
	人、學期	534x1	1,740	929,160	111學年度第1學期高二及高三社會組雜費收入預估學生564人，減免30人(收支對列)。
	人、學期	561x1	2,060	1,155,660	111學年度第1學期高二及高三自然組雜費收入預估學生591人，減免30人(收支對列)。
	人、學期	583x1	2,060	1,200,980	110學年度第2學期高二及高三自然組雜費收入預估學生613人，減免30人(收支對列)。
	人、學期	530x1	1,820	964,600	110學年度第2學期高一雜費收入預估學生560人，減免30人(收支對列)。
	人、學期	510x1	1,820	928,200	111學年度第1學期高一雜費收入預估學生540人，減免30人(收支對列)。
	年	1	2,470,000	2,470,000	重補修學分費收入(收支對列)。
	年	1	699,580	699,580	學習輔導費收入(收支對列)。

臺北市地方教育發展基金－臺北市立育成高級中學

基金來源－受贈收入明細表

中華民國111年度

單位：新臺幣元

科 目	單 位	本 年 度 預 算 數			說 明
		數量 業務量	利(費)率	金 額	
合計				179,000	
受贈收入				179,000	較上年度預算數100,000元，增加79,000元。
	年	1	100,000	100,000	指定用途捐款收入(收支對列)。
	年	1	79,000	79,000	未指定用途捐款收入。

臺北市地方教育發展基金－臺北市立育成高級中學

基金來源－雜項收入明細表

中華民國111年度

單位：新臺幣元

科 目	單 位	本 年 度 預 算 數			說 明
		數 量 業 務 量	利(費)率	金 額	
合計				131,000	
雜項收入				131,000	較上年度預算數107,000元，增加24,000元。 圖說費收入。 智慧卡、到校離校簡訊服務等收入。
	份	40	100	4,000	
	年	1	127,000	127,000	

臺北市地方教育發展基金－臺北市立育成高級中學

基金用途－高中及高職教育計畫明細表

中華民國111年度

單位：新臺幣元

前年度 決算數	上年度 預算數	科 目	本 年 度 預 算 數	說 明
243,708,155	226,034,000	合 計	230,055,000	
204,980,624	201,102,000	用人費用	204,528,000	
127,672,784	119,988,000	正式員額薪資	121,548,000	較上年度預算數119,988,000元，增加1,560,000元。
127,672,784	119,988,000	職員薪金	121,548,000	
			108,120,000	教職員131人薪金(詳用人費用彙計表)。
			1,644,000	教職員2人薪金(詳用人費用彙計表)。
			11,784,000	教職員14人薪金(詳用人費用彙計表)。
12,223,949	12,389,100	聘僱及兼職人員薪資	13,746,400	較上年度預算數12,389,100元，增加1,357,300元。
1,700,499	1,867,500	聘用人員薪金	1,987,200	
			1,400,616	專任學務創新人力人員3人薪金(詳聘用及約僱人員明細表)。
			586,584	專任輔導人員1人薪金(詳聘用及約僱人員明細表)(含教育部補助608,000元)。
10,523,450	10,521,600	兼職人員酬金	11,759,200	
			388,800	依高級中等學校體育班課程綱要規定，於寒、暑假開設競技專項運動綜合訓練編列鐘點費，6班*162節*400元。
			300,000	資源班教師授課鐘點費，750節*400元(特教教師改列鐘點費)。
			1,108,800	教師代課鐘點費，本校編制專任教師總人數119人，按9分之1計，編列14人，每人198節，總節數14人*198節=2,772節，每節400元。
			9,961,600	兼課鐘點費：1.依課程標準規定每週課程總時數2,141節。2.現有教師依規定標準每週應授課總時數1,575節。3.每週兼課總時數455節。4.總節數566節*4週*11月=24,904節，每節400元。
1,064,795	1,699,771	超時工作報酬	1,699,315	較上年度預算數1,699,771元，減少456元。
944,795	1,555,771	加班費	1,555,315	
			140,600	教職員工趕辦各項業務及活動等加班費(收支對列)。
			339,498	教職員工趕辦業務及活動加班費。
			676,006	不休假出勤加班費。

臺北市地方教育發展基金－臺北市立育成高級中學

基金用途－高中及高職教育計畫明細表

中華民國111年度

單位：新臺幣元

前年度 決算數	上年度 預算數	科 目	本 年 度 預 算 數	說 明
			28,467	不休假出勤加班費。
			1,850	資源班相關人員加班費。
			59,734	不休假出勤加班費。
			2,220	性別平等教育宣導活動工作人員加班費。
			1,480	教師甄選工作人員加班費。
			8,510	暑期泳訓班工作人員加班費(收支對列)。
			37,000	校園場地開放工作人員加班費(收支對列)。
			14,800	專任輔導人員逾時加班費。
			136,000	督導學生留校自習加班費(收支對列)。
			99,900	重補修或精實班留守督導加班費(收支對列)。
			9,250	北市市長盃校際游泳接力賽行政組工作人員加班費。
120,000	144,000	值班費	144,000	教官值班費，6人*12月*2,000元(教育部補助款)。
28,620,139	32,327,939	獎金	32,555,900	較上年度預算數32,327,939元，增加227,961元。
12,657,225	17,096,000	考績獎金	17,114,000	
			15,995,000	依考績法規定核發之獎金。
			982,000	依考績法規定核發之獎金。
			137,000	依考績法規定核發之獎金。
15,962,914	15,231,939	年終獎金	15,441,900	
			73,323	專任輔導人員依規定於年節加發之獎金。
			205,500	依規定於年節加發之獎金。
			1,473,000	依規定於年節加發之獎金。
			175,077	專任學務創新人力人員依規定於年節加發之獎金。
			13,515,000	依規定於年節加發之獎金。
18,160,601	20,095,968	退休及卹償金	19,212,444	較上年度預算數20,095,968元，減少883,524元。
18,160,601	20,095,968	職員退休及離職金	19,212,444	
			163,800	提撥退撫基金。
			1,212,120	提撥退撫基金。
			6,729,600	退休人員月退休金，26人*21,100元*12月=6,583,200元；退休遺族遺屬年金(月撫慰金

臺北市地方教育發展基金－臺北市立育成高級中學

基金用途－高中及高職教育計畫明細表

中華民國111年度

單位：新臺幣元

前年度決算數	上年度預算數	科 目	本 年 度 預 算 數	說 明
				1人*12,200元*12月=146,400元，合計6,729,600元。
			10,987,704	提撥退撫基金。
			84,024	專任學務創新人力人員提撥離職儲金。
			35,196	專任輔導人員提撥離職儲金。
17,238,356	14,601,222	福利費	15,765,941	較上年度預算數14,601,222元，增加1,164,719元。
12,278,678	10,381,596	分擔員工保險費	10,868,304	
			77,208	專任輔導人員分擔勞保、健保費。
			9,431,976	分擔公保、勞保、健保費。
			184,356	專任學務創新人力人員分擔公保、勞保、健保費。
			1,032,312	分擔公保、勞保、健保費。
			142,452	分擔公保、勞保、健保費。
209,500	553,200	傷病醫藥費	553,200	
			288,000	健康檢查補助費，18人*16,000元。
			252,000	健康檢查補助費，72人*3,500元。
			13,200	職業安全衛生健康檢查經費，11人*1,200元。
1,311,468	1,316,700	員工通勤交通費	1,480,080	
			362,880	教官、教師兼行政人員上下班交通費，24人*12月*1,260元。
			45,360	專任學務創新人力人員上下班交通費，3人*12月*1,260元。
			15,120	教官、教師兼行政人員上下班交通費，2人*12月*630元。
			151,200	教師上下班交通費，24人*10月*630元。
			743,400	教師上下班交通費，59人*10月*1,260元。
			20,160	教師上下班交通費，2人*10月*1,008元。
			50,400	教師上下班交通費，4人*10月*1,260元。
			23,520	教師上下班交通費，2人*10月*1,176元。
			31,500	教師上下班交通費，5人*10月*630元。
			6,300	特教教師上下班交通費，1人*10月*630元。
			15,120	教師兼行政人員上下班交通費，1人*12月*1,260元。

臺北市地方教育發展基金－臺北市立育成高級中學

基金用途－高中及高職教育計畫明細表

中華民國111年度

單位：新臺幣元

前年度 決算數	上年度 預算數	科 目	本 年 度 預 算 數	說 明
			15,120	專任輔導人員上下班交通費，1人*12月*1,260元。
3,438,710	2,349,726	其他福利費	2,864,357	
			1,863,937	子女教育補助費。
			16,000	專任輔導人員休假旅遊補助費。
			365,000	喪葬補助費，2人*5月*36,500元。
			125,420	結婚補助費，2人*2月*31,355元。
			30,000	教職員遺族三節慰問金，5人*6,000元。
			16,000	休假旅遊補助費。
			32,000	休假旅遊補助費。
			368,000	休假旅遊補助費。
			48,000	專任學務創新人力人員休假旅遊補助費。
31,763,904	17,631,000	服務費用	18,908,000	
6,254,086	5,679,804	水電費	6,131,300	較上年度預算數5,679,804元，增加451,496元。
				。
5,744,704	4,795,283	工作場所電費	5,629,000	
			5,629,000	班級電費。
357,966	284,703	工作場所水費	357,000	
			357,000	班級水費。
151,416	599,818	氣體費	145,300	
			145,300	溫水游泳池燃料費。
229,424	170,000	郵電費	237,500	較上年度預算數170,000元，增加67,500元。
120,233	50,000	郵費	105,000	
			90,000	寄發學生調查表、成績單及獎懲通知等郵資，2學期*45,000元(收支對列)。
			15,000	辦理臺北市優先免試入學用郵資。
109,191	120,000	電話費	132,500	
			12,500	辦理臺北市優先免試入學連絡事宜。
			120,000	教學用電話費，2學期*60,000元(收支對列)。
				。
902,438	369,350	旅運費	348,814	較上年度預算數369,350元，減少20,536元。
182,470	264,290	國內旅費	264,290	
			148,800	參加各種校外活動及奉派因公出差旅費，32人*3天* 1,550元(收支對列)。

臺北市地方教育發展基金－臺北市立育成高級中學

基金用途－高中及高職教育計畫明細表

中華民國111年度

單位：新臺幣元

前年度 決算數	上年度 預算數	科 目	本 年 度 預 算 數	說 明
			9,700	教職員工因公外出短程車資(收支對列)。
			100,750	體育班教師帶隊至外縣市參賽差旅費，13人*5天* 1,550元(體育班業務費)。
			5,040	專任輔導人員短程車資。
661,433	45,060	貨物運費	44,524	
			8,274	參加各種校外活動、展覽、慶典等器具運費，2學期*4,137元(收支對列)。
			32,250	體育班參賽船艇等器具運費(體育班業務費)。
			4,000	課後社團活動運送道具運費。
58,535	60,000	其他旅運費	40,000	
			40,000	體育班學生參賽短程車資(體育班業務費)。
1,137,008	647,233	印刷裝訂與廣告費	948,551	較上年度預算數647,233元，增加301,318元。
1,137,008	647,233	印刷及裝訂費	948,551	
			194,400	影印機使用費，3臺*12月*9,000張* 0.6元(收支對列)。
			143,401	印製各種教學報表表冊、獎狀及其他印刷等，2學期*71,700.5元(收支對列)。
			7,000	高中冬夏令營海報、講義等印製。
			59,000	印製輔導用資料卡、手冊印刷等。
			3,000	購買輔導學生選填志願手冊。
			50,000	購買輔導學生各類測驗紙、答案卡等。
			20,000	體育班印製各項講義資料等(體育班業務費)。
			20,000	印製課後輔導各項講義等(收支對列)。
			156,000	印製暑期輔導各項講義等(收支對列)。
			3,000	課後社團活動印製海報、活動手冊等資料。
			250,000	辦理臺北市優先免試入學簡章、會議資料及相關手冊文宣等印刷裝訂費用。
			42,750	印製重補修學分各項講義等(收支對列)。
4,488,798	2,785,540	修理保養及保固費	4,025,933	較上年度預算數2,785,540元，增加1,240,393元。
1,566,020	700,000	一般房屋修護費	1,545,950	

臺北市地方教育發展基金－臺北市立育成高級中學

基金用途－高中及高職教育計畫明細表

中華民國111年度

單位：新臺幣元

前年度 決算數	上年度 預算數	科 目	本 年 度 預 算 數	說 明
			130,000	辦理臺北市優先免試入學場地維護整理。
			30,150	校舍及其他建築維護費。
			570,800	校園場地開放各項設備設施修護費(收支對列)。
			815,000	校舍及其他建築維護費(收支對列)。
601,810	556,540	機械及設備修護費	654,983	
			400,000	各項機械設備維護費(收支對列)。
			69,200	電腦設備維護費(電腦專案計畫)。
			137,783	暑期泳訓班游泳池機械設備維護費(收支對列)。
			48,000	學生電腦課程用維護費，2學期*24,000元(收支對列)。
2,320,968	1,529,000	雜項設備修護費	1,825,000	
			180,000	重補修學分所需什項設備維護費(收支對列)。
			130,000	辦理臺北市優先免試入學場地設備使用維護費。
			552,000	校園場地開放各項設備設施修護費(收支對列)。
			153,000	各項教學教科書籍作業管理設備維修等(收支對列)。
			810,000	各項什項設備維護費(收支對列)。
	13,440	保險費	13,440	較上年度預算數13,440元，無增減。
	13,440	其他保險費	13,440	暑期泳訓班學員保險費，480人*28元(收支對列)。
2,627,125	1,982,813	一般服務費	1,971,792	較上年度預算數1,982,813元，減少11,021元。
24,209	131,036	佣金、匯費、經理費及手續費	113,240	
			80,000	委託合作社代辦教科書發放作業管理費(收支對列)。
			33,240	委託超商代收學雜費手續費，2,770人*2學期*6元。
767,761	1,094,704	外包費	1,102,088	
			847,760	游泳池救生員外包費，2人*10月* 42,388元。

臺北市地方教育發展基金－臺北市立育成高級中學

基金用途－高中及高職教育計畫明細表

中華民國111年度

單位：新臺幣元

前年度決算數	上年度預算數	科 目	本 年 度 預 算 數	說 明
1,555,385	451,073	計時與計件人員酬金	254,328	暑期泳訓班游泳池救生員外包費，3人*2月*42,388元。
			454,464	
			25,600	暑期泳訓班工讀生薪津，160小時*160元(收支對列)。
			3,448	分擔暑期泳訓班工讀生勞保及健保費，1人*1月*3,448元(收支對列)。
			1,536	提撥暑期泳訓班工讀生勞退準備金1人*2月*768元(收支對列)。
			320,000	游泳池救生員薪津，1人*10月*32,000元。
			19,980	提撥游泳池救生員退休金，1人*10月*1,998元。
			43,900	分擔游泳池救生員勞保及健保費，1人*10月*4,390元。
			40,000	游泳池救生員年終工作獎金，1人*40,000元。
			302,000	
279,770	306,000	體育活動費	6,000	文康活動費，本校編列專任學務創新人力人員3人，每人編列2,000元。
			262,000	文康活動費，本校編列教職員131人，每人編列2,000元。
			4,000	文康活動費，本校編列教職員2人，每人編列2,000元。
			28,000	文康活動費，本校編列教職員14人，每人編列2,000元。
			2,000	文康活動費，本校編列專任輔導人員1人，每人編列2,000元。
			5,230,670	較上年度預算數5,982,820元，減少752,150元。
			4,038,550	
16,125,025	5,982,820	專業服務費	5,230,670	較上年度預算數5,982,820元，減少752,150元。
			4,038,550	
			10,000	高中冬夏令營教師授課鐘點費，10節*1,000元。
			52,000	輔導外聘專家個案諮詢鐘點費，26節*2,000元。
			1,023,000	暑期輔導教師授課鐘點費，1,860節*550元
5,551,762	5,340,700	講課鐘點、稿費、出席審查及查詢費	10,000	高中冬夏令營教師授課鐘點費，10節*1,000元。
			52,000	輔導外聘專家個案諮詢鐘點費，26節*2,000元。
			1,023,000	暑期輔導教師授課鐘點費，1,860節*550元

臺北市地方教育發展基金－臺北市立育成高級中學

基金用途－高中及高職教育計畫明細表

中華民國111年度

單位：新臺幣元

前年度 決算數	上年度 預算數	科 目	本 年 度 預 算 數	說 明
				(收支對列)。
			660,000	課後輔導教師授課鐘點費，1,200節*550元(收支對列)。
			160,000	暑期泳訓班教練授課鐘點費，400節*400元(收支對列)。
			20,000	專業成長研習外聘講師鐘點費，10節*2,000元。
			22,000	性別平等教育宣導活動講座鐘點費，11節*2,000元。
			4,000	小田園教育體驗學習內聘教師鐘點費，2節*2,000元。
			2,000	小田園教育體驗學習外聘教師鐘點費，2節*1,000元。
			6,000	運用捐款辦理各項課程外聘講座鐘點費，3節*2,000元(收支對列)。
			11,000	體育班授課鐘點費，20節*550元(體育班業務費)。
			7,200	資源班教材編輯費，1班*12月*600元。
			100,000	資源班教學專業人員到校輔導鐘點費，50人次*2,000元(特教教師改列鐘點)。
			8,000	課後社團活動講座鐘點費，4節*2,000元。
			60,000	採購案件外聘專家學者出席費，24人次*2,500元(收支對列)。
			56,000	分組活動外聘鐘點費，140節*400元。
			1,837,350	重補修學分教師授課鐘點費(收支對列)。
108,000	68,000	委託檢驗(定)試驗認證費	118,000	
			18,000	飲水機水質檢驗費，15臺*1,200元。
			100,000	消防安全檢測費(收支對列)。
9,834,837	39,920	試務甄選費	39,920	
			21,000	體育班甄選試務費用(收支對列)。
			18,920	教師甄選試務費用。
113,500		電腦軟體服務費		
516,926	534,200	其他專業服務費	1,034,200	
			534,200	場地開放之校園安全機械定點、機動巡邏等保全費用(收支對列)。

臺北市地方教育發展基金－臺北市立育成高級中學

基金用途－高中及高職教育計畫明細表

中華民國111年度

單位：新臺幣元

前年度決算數	上年度預算數	科 目	本 年 度 預 算 數	說 明
			500,000	辦理臺北市優先免試入學電腦作業報名系統。
5,657,143	5,461,000	材料及用品費	4,730,000	
1,684,618	2,860,124	使用材料費	1,746,231	較上年度預算數2,860,124元，減少1,113,893元。
1,684,618	2,860,124	設備零件	1,746,231	
			300,000	教學所需事務用具，2學期*100,000元(收支對列)。
			165,531	家事烹飪、物理、生化等用具，2學期*82,765.5元(收支對列)。
			196,000	體育班教學訓練器材(體育班業務費)。
			45,800	小田園教育體驗學習手工鋸、栽培盆、棚架、防蟲網等工具。
			180,000	學生電腦課程用耗材及零組件等，2學期*90,000元(收支對列)。
			9,000	實物投影機，2臺*4,500元(設備組)(班級設備)(新增)。
			27,000	新購空氣清淨除濕機，3臺*9,000元(衛生組、設備組)(班級設備)(新增)。
			12,580	攜帶式無線教學擴音機組，2臺*6,290元(輔導室)(班級設備)(新增)。
			18,320	圖書館掃瞄器、磁條設備等1批(班級設備)(新增)。
			8,000	新購錄音筆，2臺*4,000元(設備組)(班級設備)(新增)。
			156,000	教室冷氣讀卡機，26臺*6,000元(總務處)(班級設備)(新增)。
			16,000	烘培教學設備，2學期*8,000元(特教設備)(新增)。
			60,000	課後輔導所需各項物品(收支對列)。
			183,000	教科書籍作業管理所需用具(收支對列)。
			10,000	運動會各項競賽用體育器具等。
			260,000	重補修學分所需各項物品等(收支對列)。
			99,000	辦理臺北市優先免試入學相關事務用具、電腦周邊零件耗材等物品。
3,972,525	2,600,876	用品消耗	2,983,769	較上年度預算數2,600,876元，增加382,893

臺北市地方教育發展基金－臺北市立育成高級中學

基金用途－高中及高職教育計畫明細表

中華民國111年度

單位：新臺幣元

前年度 決算數	上年度 預算數	科 目	本 年 度 預 算 數	說 明
594,134	573,180	辦公(事務)用品	617,140	元。
			144,600	辦理臺北市優先免試入學用文具、碳粉、光碟及公文袋用品等辦公相關事務用品紙張等。
			50,000	重補修學分文具紙張等(收支對列)。
			5,780	性別平等教育宣導活動資料夾、文具等，2學期*2,890元。
			10,000	課後輔導使用文具紙張等(收支對列)。
			94,360	暑期輔導文具紙張等(收支對列)。
			10,000	專業成長研習之文具用品及紙張等。
			300,000	教學用之文具用品及紙張等(收支對列)。
			2,400	資源班教學文具紙張等(資源班業務費)。
112,023	116,400	報章雜誌	131,300	
			11,300	運用捐款辦理讀書會所需書籍等(收支對列)。
			120,000	報章雜誌訂閱等，2學期*60,000元(收支對列)。
273,465	343,192	農業與園藝用品及環境美化費	322,876	
			247,876	校園美化綠化環境費用，2學期*123,938元(收支對列)。
			75,000	綠屋頂計畫植栽、培養土、肥料等園藝資材。
71,897	50,000	醫療用品(非醫療院所使用)	80,000	
			80,000	保健醫療、清潔等用具，2學期*40,000元(收支對列)。
2,921,006	1,518,104	其他用品消耗	1,832,453	
			20,000	多媒體教學公播版影片(收支對列)。
			180,000	專用垃圾袋，72箱*2,500元(收支對列)。
			407,000	教學用物理、化學、生物、體育、衛生、家事及健康促進等材料，2學期*203,500元(收支對列)。
			100,000	教職員工因公外出或辦理活動等逾時誤餐餐盒費用，1,000人次*100元(收支對列)。

臺北市地方教育發展基金－臺北市立育成高級中學

基金用途－高中及高職教育計畫明細表

中華民國111年度

單位：新臺幣元

前年度 決算數	上年度 預算數	科 目	本 年 度 預 算 數	說 明
			200,000	衛生清潔用品、消毒藥水等器材，2學期*100,000元(收支對列)。
			36,700	體育班訓練、比賽雜項支出(體育班業務費)。
			233,000	體育班學生參賽逾時誤餐餐盒費用，2,330人次*100元(體育班業務費)。
			13,820	資源班教學材料費，1班*1年*13,820元。
			4,800	辦理資源班活動等逾時誤餐餐盒費用，48人次*100元(資源班業務費)。
			40,000	運動會各項競賽用球、獎牌、錦旗及場地布置等。
			12,000	辦理運動會各項競賽活動等逾時誤餐餐盒費用，120人次*100元。
			6,000	學生輔導活動用相關材料，2學期*3,000元。
			4,000	學生輔導活動用逾時誤餐餐盒費用，40人次*100元。
			30,000	課後社團活動社團服裝租用、清洗等雜項支出，2學期*15,000元。
			10,000	專業成長研習之雜項支出。
			9,600	辦理教師甄選等逾時誤餐餐盒費用，96人次*100元。
			23,000	高中冬夏令營活動材料等雜支。
			4,400	體育班各項目甄選、測驗之耗材性器材等(收支對列)。
			9,600	辦理體育班甄選等逾時誤餐餐盒費用，96人次*100元(收支對列)。
			23,200	小田園教育體驗學習苗栽、培養土、有機肥料等園藝資材。
			7,360	暑期泳訓班游泳池水質清潔消毒用消毒劑，32班*230元(收支對列)。
			2,323	暑期泳訓班招生等雜支(收支對列)。
			12,000	辦理教科書籍工作人員逾時誤餐餐盒費用，120人次*100元(收支對列)。
			116,000	辦理臺北市優先免試入學會議及工作人員誤餐費。

臺北市地方教育發展基金－臺北市立育成高級中學

基金用途－高中及高職教育計畫明細表

中華民國111年度

單位：新臺幣元

前年度 決算數	上年度 預算數	科 目	本 年 度 預 算 數	說 明
			171,900	辦理臺北市優先免試入學會場布置、清潔、茶水、攝影等。
			85,950	北市市長盃校際游泳接力賽雜支等。
			4,800	辦理臺北市市長盃校際游泳接力賽活動等逾時誤餐餐盒費用，48人次*100元。
			56,400	北市中等學校運動會工作人員場地布置茶水等雜支。
			8,600	北市中等學校運動會工作人員場地布置逾時誤餐餐盒費用，86人次*100元。
138,900	108,000	租金、償債、利息及相關手續費	367,000	
134,500	94,560	交通及運輸設備租金	253,560	較上年度預算數94,560元，增加159,000元。
134,500	94,560	車租	103,560	
			60,000	北市中等學校運動會工作人員往返比賽場地車租。
			10,000	運用捐款辦理各項活動所需車租(收支對列)。
			5,000	課後社團活動公演用車租。
			10,000	體育班參賽用車租(體育班業務費)。
			18,560	學生參賽等租車費(收支對列)。
		電信設備租金	150,000	辦理臺北市優先免試入學期間伺服器、網路設備代管費。
4,400	13,440	雜項設備租金	113,440	較上年度預算數13,440元，增加100,000元。
4,400	13,440	雜項設備租金	113,440	
			100,000	辦理臺北市優先免試入學報名現場相關作業設備租賃費。
			8,640	悠遊卡刷卡機月租費，3臺*12月*240元。
			4,800	電錶月租費，12月*400元(收支對列)。
17,474	33,000	稅捐及規費(強制費)	33,000	
190		土地稅		
190		一般土地地價稅		
17,284	33,000	房屋稅	33,000	較上年度預算數33,000元，無增減。
17,284	33,000	一般房屋稅	33,000	體育館場地開放房屋稅(收支對列)。
914,004	1,211,000	會費、捐助、補助、分攤、照護、救濟與交流活動費	1,020,000	

臺北市地方教育發展基金－臺北市立育成高級中學

基金用途－高中及高職教育計畫明細表

中華民國111年度

單位：新臺幣元

前年度 決算數	上年度 預算數	科 目	本 年 度 預 算 數	說 明
159,139	199,400	捐助、補助與獎助	196,800	較上年度預算數199,400元，減少2,600元。
148,879	199,400	獎助學員生給與	196,800	
			116,000	優秀學生獎學金，58班*2學期* 1,000元。
			60,800	運用捐款發放學生獎助金等(收支對列)。
			10,000	獎勵學生獎助金等，2學期*5,000元(收支對列)。
			10,000	教育關懷獎每校推荐1名學生獎助金。
10,260		其他捐助、補助與獎助		
754,865	1,011,600	補貼、獎勵、慰問、照護與救濟	823,200	較上年度預算數1,011,600元，減少188,400元。
126,600	21,600	獎勵費用	130,200	
			108,600	敬師活動費，181人*600元。
			21,600	依「臺北市公立高級中等以下學校獎勵教師獎金發給要點」發放之獎勵，6人*3,600元(收支對列)。
628,265	990,000	其他補貼、獎勵、慰問、照護與救濟	693,000	
			693,000	清寒學生餐費補助，63人*200日*55元。
236,106	488,000	其他	469,000	
236,106	488,000	其他支出	469,000	較上年度預算數488,000元，減少19,000元。
236,106	488,000	其他	469,000	
			11,900	運用捐款辦理各項活動所需學生獎品等(收支對列)。
			147,800	班級自治費，1,478人*2學期*50元。
			20,000	獎勵學生用獎品等，2學期*10,000元(收支對列)。
			194,000	體育班學生參賽住宿費，485天*400元(體育班業務費)。
			80,300	體育班學生參賽報名費(體育班業務費)。
			15,000	退休人員紀念品，3人*5,000元(由教育局移列)。

臺北市地方教育發展基金－臺北市立育成高級中學

基金用途－一般行政管理計畫明細表

中華民國111年度

單位：新臺幣元

前年度 決算數	上年度 預算數	科 目	本 年 度 預 算 數	說 明
30,107,191	30,822,000	合計	31,158,000	
28,177,960	28,475,000	用人費用	28,790,000	
19,128,355	18,864,000	正式員額薪資	18,864,000	較上年度預算數18,864,000元，無增減。
17,927,155	17,760,000	職員薪金	17,760,000	教職員28人薪金(詳用人費用彙計表)。
1,201,200	1,104,000	工員工資	1,104,000	工員3人工資(詳用人費用彙計表)。
583,453	810,320	超時工作報酬	809,696	較上年度預算數810,320元，減少624元。
583,453	810,320	加班費	809,696	
			739,736	不休假出勤加班費。
			69,960	工作人員加班費(統籌業務費)。
4,286,719	4,703,000	獎金	4,703,000	較上年度預算數4,703,000元，無增減。
1,960,666	2,345,000	考績獎金	2,345,000	依考績法規定核發之獎金。
2,326,053	2,358,000	年終獎金	2,358,000	依規定於年節加發之獎金。
1,753,176	1,638,336	退休及卹償金	1,896,672	較上年度預算數1,638,336元，增加258,336元。
1,573,077	1,550,016	職員退休及離職金	1,808,352	提撥退撫基金。
180,099	88,320	工員退休及離職金	88,320	提撥勞工退休準備金。
2,426,257	2,459,344	福利費	2,516,632	較上年度預算數2,459,344元，增加57,288元。
1,680,209	1,638,264	分擔員工保險費	1,695,552	分擔公保、勞保、健保費。
269,442	325,080	員工通勤交通費	325,080	
			52,920	員工上下班交通費，7人*12月*630元。
			272,160	員工上下班交通費，18人*12月*1,260元。
476,606	496,000	其他福利費	496,000	休假旅遊補助費。
1,652,482	1,816,000	服務費用	1,844,000	
	11,400	郵電費	11,400	較上年度預算數11,400元，無增減。
	11,400	電話費	11,400	校園安全保全專線電話費用等，12月*950元。
800,300	926,000	一般服務費	974,000	較上年度預算數926,000元，增加48,000元。
751,200	864,000	外包費	912,000	職工(技工工友)業務外包費，2人*12月*38,000元。
49,100	62,000	體育活動費	62,000	文康活動費，本校編列教職員28人，工員3人，合計31人，每人編列2,000元。
672,182	698,600	專業服務費	678,600	較上年度預算數698,600元，減少20,000元。
672,182	698,600	其他專業服務費	678,600	校園安全機械定點、機動巡邏等保全費用。

臺北市地方教育發展基金－臺北市立育成高級中學

基金用途－一般行政管理計畫明細表

中華民國111年度

單位：新臺幣元

前年度 決算數	上年度 預算數	科 目	本 年 度 預 算 數	說 明
180,000	180,000	公共關係費	180,000	較上年度預算數180,000元，無增減。
180,000	180,000	公共關係費	180,000	校長特別費，12月*15,000元。
272,949	527,000	材料及用品費	520,000	
	664	使用材料費	720	較上年度預算數664元，增加56元。
	664	設備零件	720	配合預算編列至千元，增列進位數720元。
272,949	526,336	用品消耗	519,280	較上年度預算數526,336元，減少7,056元。
272,949	526,336	辦公(事務)用品	519,280	統籌業務費計算如下：普通班52班、體育班6班，1,290元*15班*12月=232,200元，810元*15班*12月=145,800元，640元*28班*12月=215,040元，以上合計593,040元，除依實際需求移列加班費69,960元及會費3,800元外，其餘如列數。
3,800	4,000	會費、捐助、補助、分攤、照護、救濟與交流活動費	4,000	
3,800	4,000	會費	4,000	較上年度預算數4,000元，無增減。
3,800	4,000	職業團體會費	4,000	
			2,000	護理師2人公會會費(統籌業務費)。
			1,800	營養師1人公會會費(統籌業務費)。
			200	配合預算編列至千元，增列進位數200元。

臺北市地方教育發展基金－臺北市立育成高級中學

基金用途－建築及設備計畫明細表

中華民國111年度

單位：新臺幣元

前年度 決算數	上年度 預算數	科 目	本 年 度 預 算 數	說 明
24,894,207	10,645,000	合計	10,736,000	
24,894,207	10,645,000	購建固定資產、無形資產及非理財 目的之長期投資	10,736,000	
17,994,206	2,504,000	購建固定資產	1,718,000	
17,994,206	2,504,000	一般建築及設備計畫	1,718,000	
		班級設備	471,900	
		購置機械及設備	73,000	
			28,000	新購雲端智慧型掃描器1臺(圖書館)。
			45,000	新購70吋液晶顯示器1臺(體育組)。
		購置交通及運輸設備	124,000	
			20,000	新購音響組1組(輔導室)。
			104,000	新購壁掛式無線麥克風，8組*13,000元(設備組)。
		購置雜項設備	274,900	
			78,000	新購蒸飯箱，6臺*13,000元(總務處)。
			12,000	新購短笛1組(學務處)。
			18,000	新購長笛1組(學務處)。
			10,000	新購短笛1組(學務處)。
			111,900	新購圖書(圖書館)。
			45,000	新購分離式冷氣機7KW以上1臺(學務處)。
		資訊設備	1,246,100	
		購置機械及設備	1,246,100	
			346,000	汰換網路及資訊周邊設備(電腦專案計畫)。
			137,500	新購筆記型電腦，5部*27,500元(電腦專案計畫)。
			762,600	汰換桌上型電腦(含顯示器)，31部*24,600元(電腦專案計畫)。
17,994,206	2,504,000	校園設備		
16,031,065	1,906,414	購置機械及設備		
255,645	317,786	購置交通及運輸設備		
1,707,496	279,800	購置雜項設備		

臺北市地方教育發展基金－臺北市立育成高級中學

基金用途－建築及設備計畫明細表

中華民國111年度

單位：新臺幣元

前年度 決算數	上年度 預算數	科 目	本 年 度 預 算 數	說 明
	36,000	購置無形資產	36,000	
	36,000	一般建築及設備計畫	36,000	
	36,000	資訊設備	36,000	
	36,000	購置電腦軟體	36,000	
			36,000	電腦教學軟體費(電腦專案計畫)。
6,900,001	8,105,000	遞延支出	8,982,000	
6,900,001	8,105,000	一般建築及設備計畫	8,982,000	
		教師成長空間改造工程	3,724,000	
		遞延修繕房屋建築支出	3,724,000	
			3,439,400	一、施工費。
			216,682	二、委託技術服務費(總包價法)。
			67,918	三、工程管理費(依施工費約2%提列)。
		運動場域照明	4,273,000	
		遞延修繕房屋建築支出	4,273,000	
			3,910,500	一、施工費。羽球館、游泳池、籃球場。
			285,468	二、委託技術服務費(總包價法)。羽球館、游泳池、籃球場。
			77,032	三、工程管理費(依施工費約2%提列)。羽球館、游泳池、籃球場。
		專科教室環境改善工程	985,000	
		遞延修繕房屋建築支出	985,000	
			904,040	一、施工費。
			65,995	二、委託技術服務費(總包價法)。
			14,965	三、工程管理費(依施工費約2%提列)。
6,900,001	8,105,000	校園整修工程		
6,900,001	8,105,000	遞延修繕房屋建築支出		

本 頁 空 白

預算參考表

臺北市地方教育發展基金－臺北市立育成高級中學

預計平衡表

中華民國111年12月31日

單位：新臺幣千元

109年(前年) 12月31日 決算數	科 目	111年12月31日 預計數	110年12月31日 預計數	比較增減(-)
4,586,155	資產合計	4,574,297	4,579,995	-5,698
4,586,155	資產	4,574,297	4,579,995	-5,698
35,504	流動資產	23,646	29,344	-5,698
34,502	現金	22,644	28,342	-5,698
34,502	銀行存款	22,644	28,342	-5,698
2	應收款項	2	2	
2	其他應收款	2	2	
1,000	預付款項	1,000	1,000	
1,000	預付費用	1,000	1,000	
9,847	投資、長期應收款項、貸墊款及準備金	9,847	9,847	
9,847	準備金	9,847	9,847	
7,150	退休及離職準備金	7,150	7,150	
2,697	其他準備金	2,697	2,697	
4,540,805	其他資產	4,540,805	4,540,805	
4,540,805	什項資產	4,540,805	4,540,805	
4,540,805	代管資產	4,540,805	4,540,805	
4,586,155	負債及基金餘額合計	4,574,297	4,579,995	-5,698
4,571,101	負債	4,571,101	4,571,101	
21,196	流動負債	21,196	21,196	
18,202	應付款項	18,202	18,202	
15,532	應付代收款	15,532	15,532	
2,670	應付費用	2,670	2,670	
2,994	預收款項	2,994	2,994	
2,994	預收收入	2,994	2,994	
4,549,905	其他負債	4,549,905	4,549,905	
4,549,905	什項負債	4,549,905	4,549,905	
1,950	存入保證金	1,950	1,950	
7,150	應付退休及離職金	7,150	7,150	
4,540,805	應付代管資產	4,540,805	4,540,805	
15,054	基金餘額	3,196	8,894	-5,698
15,054	基金餘額	3,196	8,894	-5,698
15,054	基金餘額	3,196	8,894	-5,698
15,054	累積餘額	3,196	8,894	-5,698

註：1.信託代理與保證資產(負債)前年度決算數0元，上年度預計數0元，本年度預計數0元。2.或有資產(負債)0元。3.本基金自93年度起，本固定項目分開原則，將屬長期固定帳項，包括固定資產24,519,560元、無形資產48,923元及長期債務0元等，另立帳類管理，未納入本表。

臺北市地方教育發展基金

各項費用

中華民國

前年度 決算數	上年度 預算數	計畫別		合計	高中及高職教育計畫
		用途別科目			
298,709,553	267,501,000	合計		271,949,000	230,055,000
233,158,584	229,577,000	用人費用		233,318,000	204,528,000
146,801,139	138,852,000	正式員額薪資		140,412,000	121,548,000
145,599,939	137,748,000	職員薪金		139,308,000	121,548,000
1,201,200	1,104,000	工員工資		1,104,000	
12,223,949	12,389,100	聘僱及兼職人員薪資		13,746,400	13,746,400
1,700,499	1,867,500	聘用人員薪金		1,987,200	1,987,200
10,523,450	10,521,600	兼職人員酬金		11,759,200	11,759,200
1,648,248	2,510,091	超時工作報酬		2,509,011	1,699,315
1,528,248	2,366,091	加班費		2,365,011	1,555,315
120,000	144,000	值班費		144,000	144,000
32,906,858	37,030,939	獎金		37,258,900	32,555,900
14,617,891	19,441,000	考績獎金		19,459,000	17,114,000
18,288,967	17,589,939	年終獎金		17,799,900	15,441,900
19,913,777	21,734,304	退休及卹償金		21,109,116	19,212,444
19,733,678	21,645,984	職員退休及離職金		21,020,796	19,212,444
180,099	88,320	工員退休及離職金		88,320	
19,664,613	17,060,566	福利費		18,282,573	15,765,941
13,958,887	12,019,860	分擔員工保險費		12,563,856	10,868,304
209,500	553,200	傷病醫藥費		553,200	553,200
1,580,910	1,641,780	員工通勤交通費		1,805,160	1,480,080
3,915,316	2,845,726	其他福利費		3,360,357	2,864,357
33,416,386	19,447,000	服務費用		20,752,000	18,908,000
6,254,086	5,679,804	水電費		6,131,300	6,131,300
5,744,704	4,795,283	工作場所電費		5,629,000	5,629,000
357,966	284,703	工作場所水費		357,000	357,000
151,416	599,818	氣體費		145,300	145,300
229,424	181,400	郵電費		248,900	237,500
120,233	50,000	郵費		105,000	105,000
109,191	131,400	電話費		143,900	132,500
902,438	369,350	旅運費		348,814	348,814

一臺北市立育成高級中學

彙計表

111年度

單位：新臺幣元

一般行政管理計畫	建築及設備計畫				
31,158,000	10,736,000				
28,790,000					
18,864,000					
17,760,000					
1,104,000					
809,696					
809,696					
4,703,000					
2,345,000					
2,358,000					
1,896,672					
1,808,352					
88,320					
2,516,632					
1,695,552					
325,080					
496,000					
1,844,000					
11,400					
11,400					

臺北市地方教育發展基金

各項費用

中華民國

前年度 決算數	上年度 預算數	計畫別		合計	高中及高職教育計畫
		用途別科目			
182,470	264,290	國內旅費		264,290	264,290
661,433	45,060	貨物運費		44,524	44,524
58,535	60,000	其他旅運費		40,000	40,000
1,137,008	647,233	印刷裝訂與廣告費		948,551	948,551
1,137,008	647,233	印刷及裝訂費		948,551	948,551
4,488,798	2,785,540	修理保養及保固費		4,025,933	4,025,933
1,566,020	700,000	一般房屋修護費		1,545,950	1,545,950
601,810	556,540	機械及設備修護費		654,983	654,983
2,320,968	1,529,000	雜項設備修護費		1,825,000	1,825,000
	13,440	保險費		13,440	13,440
	13,440	其他保險費		13,440	13,440
3,427,425	2,908,813	一般服務費		2,945,792	1,971,792
24,209	131,036	佣金、匯費、經理費及手續費		113,240	113,240
1,518,961	1,958,704	外包費		2,014,088	1,102,088
1,555,385	451,073	計時與計件人員酬金		454,464	454,464
328,870	368,000	體育活動費		364,000	302,000
16,797,207	6,681,420	專業服務費		5,909,270	5,230,670
5,551,762	5,340,700	講課鐘點、稿費、出席審查及查詢費		4,038,550	4,038,550
108,000	68,000	委託檢驗(定)試驗認證費		118,000	118,000
9,834,837	39,920	試務甄選費		39,920	39,920
113,500		電腦軟體服務費			
1,189,108	1,232,800	其他專業服務費		1,712,800	1,034,200
180,000	180,000	公共關係費		180,000	
180,000	180,000	公共關係費		180,000	
5,930,092	5,988,000	材料及用品費		5,250,000	4,730,000
1,684,618	2,860,788	使用材料費		1,746,951	1,746,231
1,684,618	2,860,788	設備零件		1,746,951	1,746,231
4,245,474	3,127,212	用品消耗		3,503,049	2,983,769
867,083	1,099,516	辦公(事務)用品		1,136,420	617,140
112,023	116,400	報章雜誌		131,300	131,300
273,465	343,192	農業與園藝用品及環境美化費		322,876	322,876

一 臺北市立育成高級中學

彙計表

111年度

單位：新臺幣元

一般行政管理計畫	建築及設備計畫				
<p>974,000</p> <p>912,000</p> <p>62,000</p> <p>678,600</p> <p>678,600</p> <p>180,000</p> <p>180,000</p> <p>520,000</p> <p>720</p> <p>720</p> <p>519,280</p> <p>519,280</p>					

臺北市地方教育發展基金

各項費用

中華民國

前年度 決算數	上年度 預算數	計畫別	合計	高中及高職教育計 畫
		用途別科目		
71,897	50,000	醫療用品(非醫療院所使用)	80,000	80,000
2,921,006	1,518,104	其他用品消耗	1,832,453	1,832,453
138,900	108,000	租金、償債、利息及相關手續費	367,000	367,000
134,500	94,560	交通及運輸設備租金	253,560	253,560
134,500	94,560	車租	103,560	103,560
		電信設備租金	150,000	150,000
4,400	13,440	雜項設備租金	113,440	113,440
4,400	13,440	雜項設備租金	113,440	113,440
24,894,207	10,645,000	購建固定資產、無形資產及非理財目的 之長期投資	10,736,000	
17,994,206	2,504,000	購建固定資產	1,718,000	
16,031,065	1,906,414	購置機械及設備	1,319,100	
255,645	317,786	購置交通及運輸設備	124,000	
1,707,496	279,800	購置雜項設備	274,900	
	36,000	購置無形資產	36,000	
	36,000	購置電腦軟體	36,000	
6,900,001	8,105,000	遞延支出	8,982,000	
6,900,001	8,105,000	遞延修繕房屋建築支出	8,982,000	
17,474	33,000	稅捐及規費(強制費)	33,000	33,000
190		土地稅		
190		一般土地地價稅		
17,284	33,000	房屋稅	33,000	33,000
17,284	33,000	一般房屋稅	33,000	33,000
917,804	1,215,000	會費、捐助、補助、分攤、照護、救濟 與交流活動費	1,024,000	1,020,000
3,800	4,000	會費	4,000	
3,800	4,000	職業團體會費	4,000	
159,139	199,400	捐助、補助與獎助	196,800	196,800
148,879	199,400	獎助學員生給與	196,800	196,800
10,260		其他捐助、補助與獎助		
754,865	1,011,600	補貼、獎勵、慰問、照護與救濟	823,200	823,200
126,600	21,600	獎勵費用	130,200	130,200
628,265	990,000	其他補貼、獎勵、慰問、照護與救 濟	693,000	693,000

—臺北市立育成高級中學

彙計表

111年度

單位：新臺幣元

一般行政管理計畫	建築及設備計畫				
	10,736,000				
	1,718,000				
	1,319,100				
	124,000				
	274,900				
	36,000				
	36,000				
	8,982,000				
	8,982,000				
4,000					
4,000					
4,000					

臺北市地方教育發展基金

各項費用

中華民國

前年度 決算數	上年度 預算數	計畫別	合計	高中及高職教育計畫
		用途別科目		
236,106	488,000	其他	469,000	469,000
236,106	488,000	其他支出	469,000	469,000
236,106	488,000	其他	469,000	469,000

一臺北市立育成高級中學

彙計表

111年度

單位：新臺幣元

一般行政管理計畫	建築及設備計畫				

臺北市地方教育發展基金－臺北市立育成高級中學

員工人數彙計表

中華民國111年度

單位：人

計 畫 及 項 目	上年度最高可 進用員額數	本年度 增減(-)數	本年度最高可 進用員額數	說 明
合計	184	-2	182	
高中及高職教育計畫部分	153	-2	151	
職員	149	-2	147	
聘用	4		4	
一般行政管理計畫部分	31		31	
職員	28		28	
技工	1		1	
工友	2		2	

註：1.本表約僱、聘用係指奉准有案之約聘僱人員。

2.外包費編列救生員2人(暑期泳訓班期間為3人)、工友外包2人等，計201萬4,088元。

3.計時與計件人員酬金編列救生員薪資費用、暑期泳池工讀生時薪等，計45萬4,464元。

本 頁 空 白

臺北市地方教育發展基金

用人費用

中華民國

計畫及項目	合計	正式 員額 薪資	聘僱 人員 薪資	超時 工作 報酬	津貼	獎 金		
						年終獎金	考績獎金	其他
合計	233,318,000	140,412,000	1,987,200	2,509,011		17,799,900	19,459,000	
高中及高職 教育計畫	204,528,000	121,548,000	1,987,200	1,699,315		15,441,900	17,114,000	
職員薪金	121,548,000	121,548,000						
聘用人員 薪金	1,987,200		1,987,200					
兼職人員 酬金	11,759,200							
加班費	1,555,315			1,555,315				
值班費	144,000			144,000				
考績獎金	17,114,000						17,114,000	
年終獎金	15,441,900					15,441,900		
職員退休 及離職金	19,212,444							
分擔員工 保險費	10,868,304							
傷病醫藥 費	553,200							
員工通勤 交通費	1,480,080							
其他福利 費	2,864,357							
一般行政管 理計畫	28,790,000	18,864,000		809,696		2,358,000	2,345,000	
職員薪金	17,760,000	17,760,000						
工員工資	1,104,000	1,104,000						
加班費	809,696			809,696				
考績獎金	2,345,000						2,345,000	
年終獎金	2,358,000					2,358,000		
職員退休 及離職金	1,808,352							

—臺北市立育成高級中學

彙計表

111年度

單位：新臺幣元

退休及卹償金		資遣費	福 利 費					提繳費	兼任 人員 用人 費用
退休金	卹償金		分擔 保險費	傷病 醫藥費	提撥 福利金	員工通勤 交通費	其他		
21,109,116			12,563,856	553,200		1,805,160	3,360,357	11,759,200	
19,212,444			10,868,304	553,200		1,480,080	2,864,357	11,759,200	
19,212,444			10,868,304	553,200		1,480,080	2,864,357	11,759,200	
1,896,672			1,695,552			325,080	496,000		
1,808,352									

臺北市地方教育發展基金

用人費用

中華民國

計畫及項目	合計	正式 員額 薪資	聘僱 人員 薪資	超時 工作 報酬	津貼	獎 金		
						年終獎金	考績獎金	其他
工員退休 及離職金	88,320							
分擔員工 保險費	1,695,552							
員工通勤 交通費	325,080							
其他福利 費	496,000							

註：1.本表兼任人員用人費用，係學校教職員兼課或請假代課鐘點費。
 2.外包費編列救生員2人(暑期泳訓班期間為3人)、工友外包2人等，計201萬4,088元。
 3.計時與計件人員酬金編列救生員薪資費用、暑期泳池工讀生時薪等，計45萬4,464元。

—臺北市立育成高級中學

彙計表

111年度

單位：新臺幣元

退休及卹償金		資遣費	福 利 費					提繳費	兼任 人員 用人 費用
退休金	卹償金		分擔 保險費	傷病 醫藥費	提撥 福利金	員工通勤 交通費	其他		
88,320			1,695,552			325,080	496,000		

臺北市地方教育發展基金

聘用及約僱

中華民國

區分及職稱	人數	擔任工作	聘用或約僱 起訖期間	薪點	年需經費
合計	4				2,680,384
聘用人員小計	4				2,680,384
專業人員	4				2,680,384
聘用人員(392)	1	輔導工作	111/1/1-111/12/31	392	788,311
聘用人員(296)	3	學務創新人力	111/1/1-111/12/31	312	1,892,073

—臺北市立育成高級中學

人員明細表

111年度

單位：新臺幣元

小計	月 支			經費來源 及其科目	
	折合 金額	勞保 保險費	健康 保險費		離職 儲金
48,882	48,882				高中及高職教育計畫
38,906	38,906				高中及高職教育計畫

臺北市地方教育發展基金－臺北市立育成高級中學

單位（或計畫）成本分析表

中華民國111年度

單位：新臺幣千元

計畫別	單位	單位成本(元)或 平均利(費)率	數量	預算數	說明
合計				271,949	
高中及高職教育計畫				230,055	
一般行政管理計畫				31,158	
建築及設備計畫				10,736	

臺北市地方教育發展基金－臺北市立育成高級中學

5年來主要業務計畫分析表

中華民國111年度

單位：新臺幣千元

年度及項目	單位	數量	單位成本(元)或平均利(費)率	金額	說明
(本)年度預算數					
高中及高職教育計畫				230,055	
(上)年度預算數					
高中及高職教育計畫				226,034	
(前)年度決算數					
高中及高職教育計畫				243,708	
(108)年度決算數					
高中及高職教育計畫				231,980	
(107)年度決算數					
高中及高職教育計畫				231,511	

臺北市地方教育發展基金－臺北市立育成高級中學

資本資產明細表

中華民國111年度

單位：新臺幣千元

項 目	取得成本 (期初餘額)	以前年度 累計折舊/ 長期投資 評 價	本 年 度 變 動				本年度累計折 舊/長期投資 評價變動數	期末餘額	
			增加		減少				主要增減 原因說明
			金額	類型	金額	類型			
合計	157,291	123,644	1,754		170		10,662	24,568	
土地改良物	3,418	2,534					66	818	
機械及設備	81,115	62,289	1,319	增置			6,436	13,709	
交通及運輸 設備	20,877	16,259	124	增置			1,286	3,456	
雜項設備	51,698	42,563	275	增置			2,874	6,536	
電腦軟體	183		36	增置	170	無形資 產攤銷		49	