

中華民國 111 年度 4-0501067

臺北市總預算

臺北市政府教育局主管

臺北市地方教育發展基金

臺北市立西松高級中學附屬單位預算之分預算

(特別收入基金)

臺北市立西松高級中學編

# 臺北市地方教育發展基金－臺北市立西松高級中學

## 目次

中華民國111年度

一、財務摘要 .....	第 1 頁
二、業務計畫及預算概要 .....	第 3 -13 頁
三、預算主要表	
(一) 基金來源、用途及餘絀預計表 .....	第 15 頁
(二) 現金流量預計表 .....	第 16 頁
四、預算明細表	
(一) 基金來源－服務收入明細表 .....	第 17 頁
(二) 基金來源－財產處分收入明細表 .....	第 18 頁
(三) 基金來源－其他財產收入明細表 .....	第 19 頁
(四) 基金來源－公庫撥款收入明細表 .....	第 20 頁
(五) 基金來源－政府其他撥入收入明細表 .....	第 21 頁
(六) 基金來源－學雜費收入明細表 .....	第 22 頁
(七) 基金來源－受贈收入明細表 .....	第 23 頁
(八) 基金來源－雜項收入明細表 .....	第 24 頁
(九) 基金用途－高中及高職教育計畫明細表 .....	第 25 -38 頁
(十) 基金用途－一般行政管理計畫明細表 .....	第 39 -41 頁
(十一) 基金用途－建築及設備計畫明細表 .....	第 42 -43 頁
五、預算參考表	
(一) 預計平衡表 .....	第 45 頁
(二) 各項費用彙計表 .....	第 46 -53 頁
(三) 員工人數彙計表 .....	第 54 頁
(四) 用人費用彙計表 .....	第 56 -59 頁
(五) 聘用及約僱人員明細表 .....	第 60 -61 頁

# 臺北市地方教育發展基金－臺北市立西松高級中學

## 目 次

中華民國111年度

(六) 單位(或計畫)成本分析表 .....	第 62 頁
(七) 5年來主要業務計畫分析表 .....	第 63 頁
(八) 資本資產明細表 .....	第 64 頁

# 臺北市地方教育發展基金－臺北市立西松高級中學

## 財務摘要

中華民國111年度

單位：新臺幣千元

項 目	本 年 度	上 年 度	比較增減數	%
經營成績：				
基金來源	244,812	244,973	-161	-0.07
基金用途	247,424	254,254	-6,830	-2.69
賸餘(短絀)	-2,612	-9,281	6,669	--
餘絀情形：				
基金餘額	6,390	9,002	-2,612	-29.02
現金流量(註)：				
現金及約當現金之淨增(減)	-2,612	-9,281	6,669	--

附註：現金流量係採現金及約當現金基礎，包括現金及自投資日起3個月內到期或清償之債權證券。

本 頁 空 白

# 業務計畫及預算概要

# 臺北市地方教育發展基金 – 臺北市立西松高級中學

## 業務計畫及預算概要

中華民國 111 年度

### 壹、基金概況

#### 一、設立宗旨及願景：

- (一) 本校遵照憲法第 158 條及 160 條規定，教育文化應發展國民之民族精神、自治精神，國民道德與健全體格、科學及生活智能，以培養八大學習領域及十大基本能力。
- (二) 本校自 91 年度起依教育經費編列與管理法第 13 條規定設置「臺北市地方教育發展基金」，以促進教育健全發展，提昇教育經費運用績效。
- (三) 本校強調以學生學習為核心價值，以課程教學為經營主軸，以人文關懷為辦學基石，以科技領導為實踐策略，發展「學校、家長、社區」為共同體，推動教師專業發展、著重學生品格教育、適性發展學習多元能力，展現「走進西松，連結全世界」的新願景，讓學子在西松學習，在世界發光發亮。

#### 二、施政重點：

- (一) 開啟多元智慧：尊重每個學生獨特的個性，以多元智慧的觀點協助他找到生命的亮點，肯定天生我才必有用，能知於學，樂於學。
- (二) 培養生活能力：因應新世紀知識社會的到來，培養學生帶得走的公民關鍵能力，強化自我管理、閱讀理解、理性批判、問題解決、奉獻服務、溝通表達等核心素養。
- (三) 蘊育人文情懷：在溫馨開放的校園文化中，孕育人文情懷，學會尊重、包容；建構生命的價值、完成人性的開展。
- (四) 建置溫馨民主的校園文化：
  1. 以參與式管理、落實行政、教師會、家長會三者的良性互動。
  2. 以學生第一，教學優先的觀念提昇行政服務效率。
  3. 放下威權心態，開啟校園民主之風氣。
- (五) 推動適性教學：
  1. 落實校本課程理念，採多元化、活潑化的教學及評量。
  2. 運用校內、外資源，加強多元學習能力。
  3. 關懷相對弱勢學生之教學及輔導。
  4. 推動行動學習，充實學生運用資訊之知能，並提昇教師運用學習載具教學之能力。

# 臺北市地方教育發展基金 – 臺北市立西松高級中學

## 業務計畫及預算概要

中華民國 111 年度

(六) 辦理發展性的訓輔活動：

1. 辦理各項活動、競賽及展演。
2. 推動校內外學習服務。
3. 發展績優社團及校隊，如拳擊隊、空手道隊、游泳隊等。
4. 加強新興領域教育的辦理，並融入各科教學以收成效。

(七) 辦理特色課程：

1. 配合十二年國民基本教育，發展特色課程，透過特色課程之實施，達成適性揚才之目的。
2. 透過教師專業發展及學校資源統整，改變教師教學方式及學生學習模式，永續精進發展特色課程。

三、組織概況：

本校設置校長 1 人，綜理全校校務，下設教務處、學生事務處、總務處、圖書館、輔導室、國民中學部、會計室及人事室等單位。

內部分層業務如下：

(一) 教務處：秉承校長之命，辦理全校教務事項。

1. 教學組：掌理課程編排、課業考查、教學研究及教學指導等事項。
2. 註冊組：掌理註冊、編班、轉學、休學及成績考查等有關學籍事項。
3. 設備組：掌理教學設備計畫之擬定、用具之管理、保管等事項。
4. 實驗研究組：辦理教師專業發展評鑑、教學輔導制度、學生海外體驗學習活動等事項。

(二) 學生事務處：秉承校長之命，辦理全校學生事務事項。

1. 訓育組：掌理訓育計畫之擬定，指導班聯會、代聯會等學生自治團體之健全發展，並透過各項活動，實施性別教育，人權教育與群己關係之教育。
2. 生活輔導組：重視生活輔導之技巧與方法，加強道德教育與法律常識教育以落實全方位人格教育為目標。
3. 體育組：加強學生體能訓練，重視團隊合作精神與良好運動風度之養成。
4. 衛生組：重視校園環境之整理與美化，配合宣導實施防災意識、環保教育與人口教育。



# 臺北市地方教育發展基金 – 臺北市立西松高級中學

## 業務計畫及預算概要

中華民國 111 年度

(三) 總務處：秉承校長之命，辦理全校總務事項。

1. 庶務組：辦理校舍場地佈置及環境美化，監督校舍建築及整修，財物購買保管及分配等事項。

2. 出納組：辦理現金、票據之保管等收支移轉等事項。

3. 文書組：辦理公文收發登記與典守學校印信，檔案保管等事項。

(四) 圖書館：秉承校長之命，辦理圖書分類編目、自動化作業系統維護，參考諮詢服務，推動圖書館利用教育及資訊融入教學、校園網路管理等事項。

資訊媒體組：掌理資訊軟硬體建構、資訊融入教學、資訊競賽、資訊研習等事項。

(五) 輔導室：秉承校長之命，視學生身心狀況及需求提供發展性輔導，介入性輔導或處理性輔導，並掌理學生輔導與諮商，實施適性生涯輔導等事項。

1. 特殊教育組：掌理特教學生特殊需求之安排，包括資源班之入班教學輔導等個別化教育計畫等事項。

2. 輔導組：掌理學生心理輔導諮商及個案管理工作資料建立、分析、應用及升學與就業諮詢服務及輔導評鑑研究展等事項。

(六) 國民中學部：秉承校長之命，掌理國中部業務。

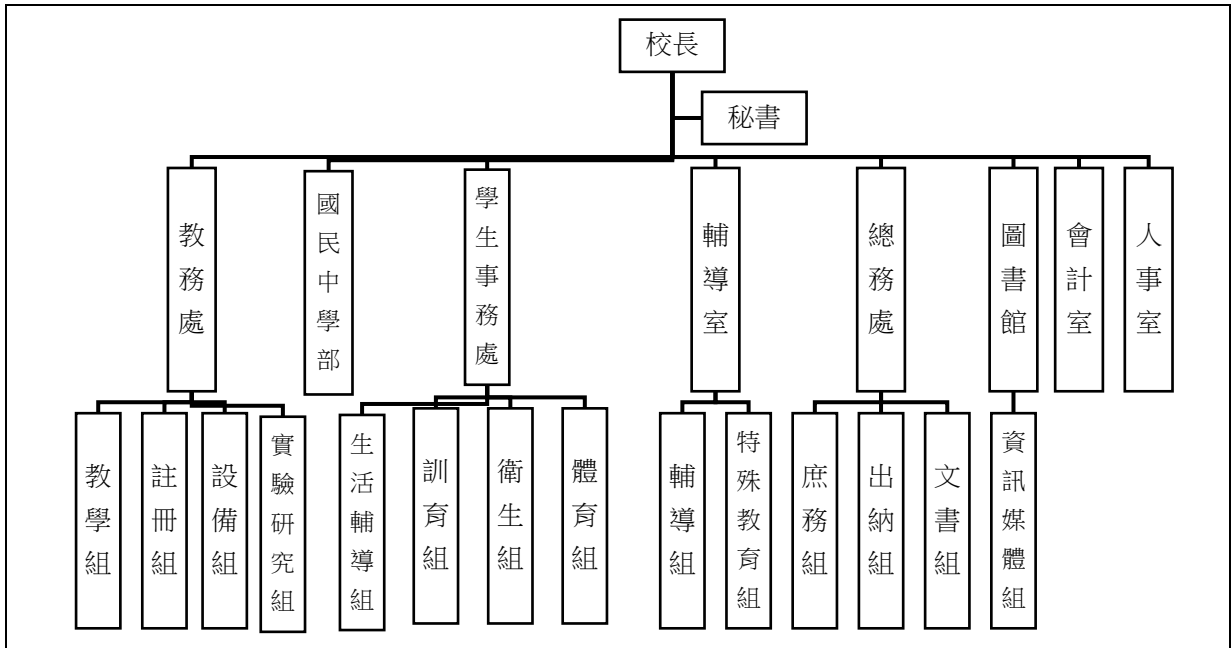
(七) 會計室：秉承上級主計機關之監督與指導，並受校長之指揮，依法辦理歲計、會計、統計等事項。

(八) 人事室：秉承上級人事機關之監督與指導，並受校長之指揮，依法辦理人事管理查核等事項。

臺北市地方教育發展基金 - 臺北市立西松高級中學

業務計畫及預算概要

中華民國 111 年度



四、基金歸類及屬性：

本校地方教育發展基金依據教育經費編列與管理法第 13 條規定設置，本基金為預算法第 4 條第 1 項第 2 款第 5 目所定之特別收入基金，以本府教育局為管理機關。

貳、業務計畫

一、基金來源：

單位：新臺幣千元

業務計畫	本年度預算數	實施內容
勞務收入	588	本年度預計辦理 2 學期教科書採購收取之作業管理費、收取暑期游泳訓練班報名費、收取體育班及英資班學生甄選報名費及教師甄選報名費等收入。
財產收入	1,775	本年度預計辦理員生消費合作社場地使用費收入、財產報廢變賣之殘值收入、教職員工停車收入、校園場地開放收入等。
政府撥入收入	219,818	本年度預計由公庫撥入數、交通部民航局臺北國際航空站補助噪音防制設施電費維護費補助等收入。

# 臺北市地方教育發展基金 - 臺北市立西松高級中學

## 業務計畫及預算概要

中華民國 111 年度

教學收入	22,041	本年度預計收取學生之學費、雜費、課業輔導等收入。
其他收入	590	本年度預計收取獎助學金等各界捐款收入、數位學生證補卡及廠商履約逾期罰款等收入。

### 二、基金用途：

單位：新臺幣千元

業務計畫	本年度預算數	實施內容
高中及高職教育計畫	213,093	本年度預計辦理教學事項為： <ol style="list-style-type: none"> <li>1. 各項教學、學生事務、圖書及輔導等業務。</li> <li>2. 新購生活科技、自然、社會、圖書等各科教學用品，充實各科教材及用具。</li> <li>3. 革新教學方法，提高教學效能。</li> <li>4. 辦理暑期泳訓班、教師甄選、指定活動等項目。</li> </ol>
一般行政管理計畫	30,363	本年度預計辦理事項為： <ol style="list-style-type: none"> <li>1. 綜理學校總務、人事、會計等業務。</li> <li>2. 配合校務推動行政處室支援工作，進而增進校務運作。</li> </ol>
建築及設備計畫	3,968	本年度預計辦理事項為： <ol style="list-style-type: none"> <li>1. 購置各學科教學課程所需教學設備。</li> <li>2. 辦理育善樓四樓露臺防水及美化工程。</li> </ol>

### 參、預算概要

#### 一、基金來源及用途之預計：

##### (一) 本年度基金來源：

服務收入 58 萬 8 千元、財產處分收入 2 萬 4 千元、其他財產收入 175 萬 1 千元、公庫撥款收入 2 億 1,963 萬 8 千元、政府其他撥入收入 18 萬元、學雜費收入 2,204 萬 1 千元、受贈收入 53 萬元、雜項收入 6 萬元，本年度基金來源 2 億 4,481 萬 2 千元，較上年度預算數 2 億 4,497 萬 3 千元，減少 16 萬 1 千元，約 0.07%，主要係學雜費收入減編所致。

臺北市地方教育發展基金 - 臺北市立西松高級中學  
業務計畫及預算概要

中華民國 111 年度

(二) 本年度基金用途：

高中及高職教育計畫 2 億 1,309 萬 3 千元、一般行政管理計畫 3,036 萬 3 千元、建築及設備計畫 396 萬 8 千元，本年度基金用途 2 億 4,742 萬 4 千元，較上年度預算數 2 億 5,425 萬 4 千元，減少 683 萬元，約 2.69 %，主要係用人費用及工程預算減少所致。

二、基金餘絀之預計：

本年度基金來源及用途相抵後，差短 261 萬 2 千元，較上年度預算數差短 928 萬 1 千元，減少 666 萬 9 千元，將移用以前基金餘額支應。

三、現金流量之預計：

本年度業務活動淨現金流出 261 萬 2 千元。

四、補辦預算事項：詳補辦預算明細表

(一) 固定資產之建設改良擴充 470 萬 8 千元。

1. 109年度教育部補助高級中等以上學校校園能資源管理及環境安全衛生計畫11萬元。
2. 109年度教育部補助充實一般科目教學設備計畫63萬6千元。
3. 109年度教育部補助高中優質化輔助方案計畫75萬1千元。
4. 109年度教育部補助各級學校約用運動防護員巡迴服務計畫4萬3千元。
5. 109年度教學實驗需要，且具急迫及必要性，由高中及高職教育計畫項下移列固定資產16萬8千元。
6. 109年度原列遞延修繕房屋建築支出，優質圖書館精進方案改善工程，內屬設備部分移列固定資產56萬元。
7. 110年度教育部補助各直轄市及縣(市)高級中等學校資本門計畫2萬元。
8. 110年度教育部補助充實一般科目教學設備計畫68萬元。
9. 110年度教育局學校設施改善準備，補助購置設備經費計畫，內屬設備部分移列固定資產174萬元。

# 臺北市地方教育發展基金 - 臺北市立西松高級中學

## 業務計畫及預算概要

中華民國 111 年度

肆、以前年度計畫實施成果概述：

一、前（109）年度計畫實施成果概述：

業務計畫	實施概況	實施成果
勞務收入	本年度預計辦理 2 學期教科書採購收取之作業管理費、收取暑期游泳訓練班報名費、收取體育班及英資班學生甄選報名費及教師甄選報名費等收入。	本年度已收取 2 學期教科書作業管理費計 32 萬 8 千元、收取體育班及英資班甄選報名費 9 萬 3 千元及教師甄選報名費 19 萬 9 千元等。
財產收入	本年度預計辦理員生消費合作社場地使用費收入、財產報廢變賣之殘值收入、教職員工停車收入、校園場地開放收入等。	本年度已收取員生消費合作社場地使用費收入 3 萬元、財產報廢變賣之殘值收入 44 萬 7 千元、教職員工停車收入 5 萬 5 千元、校園場地開放收入 37 萬 3 千元等。
政府撥入收入	本年度預計由公庫撥入數。	本年度已收取公庫撥入數 2 億 3,271 萬 6 千元及教育部之補助計畫 683 萬元 4 千元。
教學收入	本年度預計收取學生之學費、雜費、課業輔導等收入。	本年度已收取學生之學費、雜費、課業輔導等收入 2,074 萬元。
其他收入	本年度預計收取學助學金等各界捐款收入、數位學生證補卡及廠商履約逾期罰款等收入。	本年度已接受各界捐款收入 3 千元、愛心基金轉入年度預算 53 萬 7 千元、數位學生證補卡及廠商履約逾期罰款等收入 2 萬 7 千元。
高中及高職教育計畫	本年度預計辦理教學事項為： 1. 各項教學、學生事務、圖書及輔導等業務。 2. 新購生活科技、自然、社會、圖書等各科教學用品，充實各科教材及用具。	1. 辦理各項教學、學生事務、圖書及輔導等業務。 2. 配合各學科教學課程購置所需教學用品，充實各科教材及用具。 3. 辦理高中學校聯合轉學考、中等學校校長遴選、

# 臺北市地方教育發展基金 - 臺北市立西松高級中學

## 業務計畫及預算概要

中華民國 111 年度

	3. 辦理暑期泳訓班、教師甄選、指定活動等項目。	小田園、性平重點學校等活動，達成預期目標。 4. 辦理體育班及英資班甄選、暑期泳訓班、教師甄選，達成預期目標。
一般行政管理計畫	本年度預計辦理事項為： 1. 綜理學校總務、人事、會計等業務。 2. 配合校務推動行政處室支援工作，進而增進校務運作。	綜理學校總務、人事、會計等業務，並配合校務推動行政處室支援工作，進而增進校務運作，達成預期目標。
建築及設備計畫	本年度預計辦理事項為： 1. 購置各學科教學課程所需教學設備。 2. 辦理活動中心環境改善工程。 3. 辦理優質圖書館精進方案改善工程。 4. 辦理專科教室環境改善工程。	1. 購置各學科教學課程所需教學設備。 2. 辦理活動中心環境改善工程。 3. 辦理優質圖書館精進方案改善工程。 4. 辦理專科教室環境改善工程。

### 二、上年度已過期間（110 年 1 月 1 日至 6 月 30 日止）計畫實施成果概述：

業務計畫	實施概況	實施成果
勞務收入	本年度截至 6 月 30 日止預計辦理 1 學期教科書採購收取之作業管理費及收取體育班甄選報名費及教師甄選報名費等收入。	本年度截至 6 月 30 日止已收取 1 學期教科書作業管理費計 3 萬元及收取體育班及 IBDP 實驗班甄選報名費 3 萬 7 千元等。
財產收入	本年度截至 6 月 30 日止預計辦理員生消費合作社場地使用費收入、財產報廢變賣之殘值收入、教職員工停車收入、校園場地開放收入等。	本年度截至 6 月 30 日止已辦理員生消費合作社場地使用費收入 2 萬元、教職員工停車收入 2 千元、校園場地開放收入 94 萬 1 千元等。
政府撥入收入	本年度截至 6 月 30 日止預計公庫撥入數。	本年度截至 6 月 30 日止已收取公庫撥入數 1 億 1,982 萬 5 千元及教育部之補助計畫 621 萬 4 千元。

# 臺北市地方教育發展基金 - 臺北市立西松高級中學

## 業務計畫及預算概要

中華民國 111 年度

教學收入	本年度截至 6 月 30 日止預計預計收取學生之 1 學期學費、雜費、課業輔導等收入。	本年度截至 6 月 30 日止已收取學生 1 學期學費、雜費、課業輔導等收入 32 萬 3 千元。
其他收入	本年度截至 6 月 30 日止預計收取學助學金等各界捐款收入、數位學生證補卡及廠商履約逾期罰款等收入。	本年度截至 6 月 30 日止已收取數位學生證補卡等收入 1 萬 4 千元。
高中及高職教育計畫	<p>本年度截至 6 月 30 日止預計辦理教學事項為：</p> <ol style="list-style-type: none"> <li>1. 各項教學、學生事務、圖書及輔導等業務。</li> <li>2. 新購生活科技、自然、社會、圖書等各科教學用品，充實各科教材及用具。</li> <li>3. 辦理教師甄選、指定活動等項目。</li> </ol>	<ol style="list-style-type: none"> <li>1. 辦理各項教學、學生事務、圖書及輔導等業務。</li> <li>2. 配合各學科教學課程購置所需教學用品，充實各科教材及用具。</li> <li>3. 辦理中等學校校長遴選、性平重點學校、活化教學等活動，以達成預期目標。</li> <li>4. 辦理體育班學生甄選，以達成預期目標。</li> </ol>
一般行政管理計畫	<p>本年度截至 6 月 30 日止預計辦理事項為：</p> <ol style="list-style-type: none"> <li>1. 綜理學校總務、人事、會計等業務。</li> <li>2. 配合校務推動行政處室支援工作，進而增進校務運作。</li> </ol>	持續辦理學校總務、人事、會計等業務，並配合校務推動行政處室支援工作，進而增進校務運作，以達成預期目標。
建築及設備計畫	<p>本年度截至 6 月 30 日止預計辦理事項為：</p> <ol style="list-style-type: none"> <li>1. 購置各學科教學課程所需教學設備招標作業。</li> <li>2. 辦理松閱廳環境整修工程之建築師及工程招標作業。</li> <li>3. 辦理專科教室環境改善工程之建築師及工程招標作業。</li> </ol>	<ol style="list-style-type: none"> <li>1. 購置各學科教學課程所需教學設備招標作業。</li> <li>2. 辦理松閱廳環境整修工程之建築師及工程招標作業。</li> <li>3. 辦理專科教室環境改善工程之建築師及工程招標作業。</li> </ol>

# 臺北市地方教育發展基金－臺北市立西松高級中學

## 補辦預算明細表

中華民國111年度

單位：新臺幣元

項 目	金額	辦理年度	說 明
合計	4,708,000		
固定資產之建設改良擴充	4,708,000		
購置機械及設備	1,007,000	109	
數位電子看板(可移動)	50,000		教育部補助109高中優質化輔助方案計畫經費。
數位電子看板(固定式)	56,000		教育部補助109高中優質化輔助方案計畫經費。
掃描器	60,000		教育部補助109高中優質化輔助方案計畫經費。
無線AP	72,000		教育部補助109高中優質化輔助方案計畫經費。
筆記型電腦	78,000		教育部補助109高中優質化輔助方案計畫經費。
干涉與繞射實驗組	28,000		教育部補助高級中等學校充實一般科目教學設備計畫經費。
純水設備	18,000		教育部補助高級中等學校充實一般科目教學設備計畫經費。
水質檢驗裝置	100,000		教育部補助高級中等學校充實一般科目教學設備計畫經費。
移液器	48,000		教育部補助高級中等學校充實一般科目教學設備計畫經費。
太陽能試驗教學模組	168,000		教育部補助高級中等學校充實一般科目教學設備計畫經費。
電子的荷質比實驗組	40,000		教育部補助高級中等學校充實一般科目教學設備計畫經費。
電子天平	24,000		教育部補助高級中等學校充實一般科目教學設備計畫經費。
太陽能試驗教學模組	48,000		教育部補助高級中等學校充實一般科目教學設備計畫經費。
有害廢氣處理設備	30,000		教育部補助高級中等以上學校校園能資源管理及環境安全衛生計畫經費。
上下肢加壓循環機	43,000		教育部補助109學年度各級學校約用運動防護員巡迴服務計畫經費。
太陽能試驗教學模組	144,000		為教學用實驗設備，確實需要辦理新購，且具急迫及必要性，所需經費擬控留本校高中教育計畫-其他用品消耗支應。
購置交通及運輸設備	48,000	109	
風力及風力發電測試系統	24,000		教育部補助高級中等學校充實一般科目教學設備計畫經費。
風力及風力發電測試系統	24,000		為教學用實驗設備，確實需要辦理新購，且具急迫及必要性，所需經費擬控留本校高中教育計畫-其他用品消耗支應。
購置雜項設備	1,213,000	109	
人員管制門桿	85,000		教育部補助109高中優質化輔助方案計畫經費。
桌椅	140,000		教育部補助109高中優質化輔助方案計畫經費。
資訊器材專用桌椅	120,000		教育部補助109高中優質化輔助方案計畫經費。
創客實作專用桌椅	90,000		教育部補助109高中優質化輔助方案計畫經費。
土壤液化模組	18,000		教育部補助高級中等學校充實一般科目教學設備計畫經費。
數學模型說明器	70,000		教育部補助高級中等學校充實一般科目教學設備計畫經費。



# 臺北市地方教育發展基金－臺北市立西松高級中學

## 補辦預算明細表

中華民國111年度

單位：新臺幣元

項 目	金額	辦理年度	說 明
工作檯	20,000		教育部補助高級中等學校充實一般科目教學設備計畫經費。
除濕機(除濕能力：24.8公升/日)	30,000		教育部補助高級中等學校充實一般科目教學設備計畫經費。
藥品櫃	30,000		教育部補助高級中等以上學校校園能資源管理及環境安全衛生計畫經費。
廢液櫃	50,000		教育部補助高級中等以上學校校園能資源管理及環境安全衛生計畫經費。
嵌入式四方吹冷氣8.4KW	301,000		原列遞延修繕房屋建築支出-優質圖書館精進方案改善工程，內屬設備部分移列固定資產。
壁掛式變頻分離式冷氣7.4KW	259,000		原列遞延修繕房屋建築支出-優質圖書館精進方案改善工程，內屬設備部分移列固定資產。
購置機械及設備	680,000	110	
數位電子看板	20,000		教育部補助各直轄市及縣(市)高級中等學校資本門計畫經費。
氣柱共鳴實驗組	36,000		教育部補助高級中等學校充實一般科目教學設備計畫經費。
電磁波實驗組	140,000		教育部補助高級中等學校充實一般科目教學設備計畫經費。
新興科技教學輔具	88,000		教育部補助高級中等學校充實一般科目教學設備計畫經費。
基礎電路教學模組	200,000		教育部補助高級中等學校充實一般科目教學設備計畫經費。
基礎電子教學模組	196,000		教育部補助高級中等學校充實一般科目教學設備計畫經費。
購置交通及運輸設備	880,000	110	
風力及風力發電測試系統	20,000		教育部補助高級中等學校充實一般科目教學設備計畫經費。
LED字幕機(室內禮堂)	190,000		教育局學校設施改善準備，補助購置設備經費計畫，內屬設備部分移列固定資產。
LED字幕機(活動中心)	370,000		教育局學校設施改善準備，補助購置設備經費計畫，內屬設備部分移列固定資產。
LED字幕機(室外型)	300,000		教育局學校設施改善準備，補助購置設備經費計畫，內屬設備部分移列固定資產。
購置雜項設備	880,000	110	
一對一分離式冷氣機(14KW)	400,000		教育局學校設施改善準備，補助購置設備經費計畫，內屬設備部分移列固定資產。
一對一分離式冷氣機(8KW)	80,000		教育局學校設施改善準備，補助購置設備經費計畫，內屬設備部分移列固定資產。
圖書館門禁安全管理設備	400,000		教育局學校設施改善準備，補助購置設備經費計畫，內屬設備部分移列固定資產。

備註：各基金依預算法第88條規定補辦預算，應確係不及編入年度預算，且因經營環境發生重大變遷或正常業務(含執行中央補助款項目)之確實需要，並經主管機關核轉本府核准先行辦理者；不具急迫性之事項，仍應儘可能納入預算辦理。

本 頁 空 白

# 預算主要表

# 臺北市地方教育發展基金－臺北市立西松高級中學

## 基金來源、用途及餘絀預計表

中華民國111年度

單位：新臺幣千元

前年度決算數	項 目	本年度預算數	上年度預算數	比較增減（－）
262,381	基金來源	244,812	244,973	-161
620	勞務收入	588	588	
620	服務收入	588	588	
905	財產收入	1,775	1,942	-167
447	財產處分收入	24	24	
458	其他財產收入	1,751	1,918	-167
239,550	政府撥入收入	219,818	219,682	136
232,716	公庫撥款收入	219,638	219,502	136
6,834	政府其他撥入收入	180	180	
20,740	教學收入	22,041	22,697	-656
20,740	學雜費收入	22,041	22,697	-656
567	其他收入	590	64	526
540	受贈收入	530	4	526
26	雜項收入	60	60	
267,903	基金用途	247,424	254,254	-6,830
220,982	高中及高職教育計畫	213,093	217,753	-4,660
25,481	一般行政管理計畫	30,363	29,713	650
21,440	建築及設備計畫	3,968	6,788	-2,820
-5,522	本期賸餘(短絀)	-2,612	-9,281	6,669
23,805	期初基金餘額	9,002	13,393	-4,391
18,283	期末基金餘額	6,390	4,112	2,278

註：前年度決算數細數之和與總數或略有出入，係四捨五入關係，以下各表同。

# 臺北市地方教育發展基金－臺北市立西松高級中學

## 現金流量預計表

中華民國111年度

單位：新臺幣千元

項 目	本 預	年 算	度 數	說 明
業務活動之現金流量				
本期賸餘(短絀)			-2,612	
業務活動之淨現金流入(流出)			-2,612	
其他活動之現金流量				
其他活動之淨現金流入(流出)				
現金及約當現金之淨增(淨減)			-2,612	
期初現金及約當現金			11,490	
期末現金及約當現金			8,878	

註：本表係採現金及約當現金基礎，包括現金及自投資日起3個月內到期或清償之債權證券。

# 預算明細表

# 臺北市地方教育發展基金－臺北市立西松高級中學

## 基金來源－服務收入明細表

中華民國111年度

單位：新臺幣元

科 目	單 位	本 年 度 預 算 數			說 明
		數 量 業 務 量	利(費)率	金 額	
合計				588,000	
服務收入				588,000	較上年度預算數588,000元，無增減。
	人	40	700	28,000	體育班甄選報名費收入(收支對列)。
	人	300	700	210,000	暑期游泳訓練班學生票收入，預計招收350人，估列免費生50人，實收300人(收支對列)。
	年	1	200,000	200,000	教科書費衍生之作業管理費收入(收支對列)。
	人	120	500	60,000	英資班甄選報名費收入(收支對列)。
	人	300	300	90,000	教師甄選報名費收入。

# 臺北市地方教育發展基金－臺北市立西松高級中學

## 基金來源－財產處分收入明細表

中華民國111年度

單位：新臺幣元

科 目	單位	本 年 度 預 算 數			說 明
		數量 業務量	利(費)率	金 額	
合計				24,000	
財產處分收入	年	1	24,000	24,000	較上年度預算數24,000元，無增減。 出售財產報廢殘值收入。



# 臺北市地方教育發展基金－臺北市立西松高級中學

## 基金來源－其他財產收入明細表

中華民國111年度

單位：新臺幣元

科 目	單位	本 年 度 預 算 數			說 明
		數量 業務量	利(費)率	金 額	
合計				1,751,000	
其他財產收入				1,751,000	較上年度預算數1,918,000元，減少167,000元。
	年	1	1,700,000	1,700,000	場地設施設備管理費收入(收支對列)。
	年	1	27,000	27,000	員工消費合作社場地使用費。
	年	1	24,000	24,000	教職員工停車管理費收入。

# 臺北市地方教育發展基金－臺北市立西松高級中學

## 基金來源－公庫撥款收入明細表

中華民國111年度

單位：新臺幣元

科 目	單位	本 年 度 預 算 數			說 明
		數量 業務量	利(費)率	金 額	
合計				219,638,000	
公庫撥款收入	年	1	219,638,000	219,638,000	較上年度預算數219,502,000元，增加136,000元。 市府補助款。

# 臺北市地方教育發展基金－臺北市立西松高級中學

## 基金來源－政府其他撥入收入明細表

中華民國111年度

單位：新臺幣元

科 目	單位	本 年 度 預 算 數			說 明
		數量 業務量	利(費)率	金 額	
合計				180,000	
政府其他撥入收入	年	1	180,000	180,000	較上年度預算數180,000元，無增減。 交通部民用航空局台北國際航空站補助噪音防制設施電費維護費補助(收支對列)。

# 臺北市地方教育發展基金－臺北市立西松高級中學

## 基金來源－學雜費收入明細表

中華民國111年度

單位：新臺幣元

科 目	單 位	本 年 度 預 算 數			說 明
		數 量 業 務 量	利(費)率	金 額	
合計				22,041,000	
學雜費收入				22,041,000	較上年度預算數22,697,000元，減少656,000元。
	年	1	708,240	708,240	重修學分費收入(收支對列)。
	年	1	3,714,320	3,714,320	學習輔導費收入(收支對列)。
	人、學期	424x1	1,740	737,760	111學年度第1學期高二及高三社會組雜費收入預估學生430人，減免6人(收支對列)。
	人、學期	424x1	1,740	737,760	110學年度第2學期高二及高三社會組雜費收入預估學生430人，減免6人(收支對列)。
	人、學期	1,067x1	6,240	6,658,080	110學年度第2學期高中部學費收入預估學生1,082人，減免15人。
	人、學期	1,067x1	6,240	6,658,080	111學年度第1學期高中部學費收入預估學生1,082人，減免15人。
	人、學期	360x1	1,820	655,200	110學年度第2學期高一雜費收入預估學生365人，減免5人(收支對列)。
	人、學期	360x1	1,820	655,200	111學年度第1學期高一雜費收入預估學生365人，減免5人(收支對列)。
	人、學期	283x1	2,060	582,980	110學年度第2學期高二及高三自然組雜費收入預估學生287人，減免4人(收支對列)。
	人、學期	287x1	2,060	582,980	111學年度第1學期高二及高三自然組雜費收入預估學生287人，減免4人(收支對列)。
	年	1	800	800	配合預算編列至千元，增列進位數800元。
	人、學期	460x1	380	174,800	111學年度第1學期電腦使用費收入(收支對列)。
	人、學期	460x1	380	174,800	110學年度第2學期電腦使用費收入(收支對列)。

# 臺北市地方教育發展基金－臺北市立西松高級中學

## 基金來源－受贈收入明細表

中華民國111年度

單位：新臺幣元

科 目	單 位	本 年 度 預 算 數			說 明
		數 量 業 務 量	利(費)率	金 額	
合計				530,000	
受贈收入				530,000	較上年度預算數4,000元，增加526,000元。
	年	1	526,000	526,000	未指定用途捐款收入。
	年	1	4,000	4,000	獎助學金(含專戶利息)收入(收支對列)。

# 臺北市地方教育發展基金－臺北市立西松高級中學

## 基金來源－雜項收入明細表

中華民國111年度

單位：新臺幣元

科 目	單位	本 年 度 預 算 數			說 明
		數量 業務量	利(費)率	金 額	
合計 雜項收入	年	1	60,000	60,000 60,000 60,000	較上年度預算數60,000元，無增減。 數位學生證補卡、招標文件工本費收入及廠商履約逾期罰款等收入。

# 臺北市地方教育發展基金－臺北市立西松高級中學

## 基金用途－高中及高職教育計畫明細表

中華民國111年度

單位：新臺幣元

前年度決算數	上年度預算數	科目	本年度預算數	說明
220,982,232	217,753,000	合計	213,093,000	
200,719,638	198,087,000	用人費用	194,789,000	
100,614,997	95,772,000	正式員額薪資	94,956,000	較上年度預算數95,772,000元，減少816,000元。
100,614,997	95,772,000	職員薪金	94,956,000	
			87,036,000	教師104人薪金(詳用人費用彙計表)(含教育部補助導師費108,000元及教育部補助專任輔導教師640,000元)。
			5,340,000	體育班教師6人薪金(詳用人費用彙計表)。
			2,580,000	特殊教育教師4人薪金(詳用人費用彙計表)。
9,306,079	7,823,272	聘僱及兼職人員薪資	8,469,924	較上年度預算數7,823,272元，增加646,652元。
1,911,334	1,963,272	聘用人員薪金	2,059,044	專任學務創新人力3人及聘用運動教練1人薪金(詳聘用及約僱人員明細表)。
7,394,745	5,860,000	兼職人員酬金	6,410,880	
			237,600	國中部教師代課鐘點費，本校編制教師總人數25人，按9分之1計，編列3人，每人220節，總節數3人*220節=660節，每節360元。
			633,600	高中部教師代課鐘點費，本校編制專任教師總人數65人，按9分之1計，編列8人，每人18節11月，總節數8人*18節*11月=1,584節，每節400元。
			662,400	補助調整教師授課鐘點費，23人*2節*40週*360元(教育部補助款)。
			66,240	補助調整授課鐘點費之外聘教師勞、健保及勞退費用(教育部補助款)。
			4,452,800	高中部兼課鐘點費：1.依課程標準規定每週課程總時數1,836節。2.現有教師依標準規定每週應授課總時數1,583節。3.每週超時授課及兼課總時數1,836節-1,583節=253節。4.總節數253節*4週*11月=11,132節，每節400元。
			8,640	補助調整授課鐘點費之外聘教師勞、健保及勞退費用(教育部補助款)。
			86,400	補助調整授課特教教師鐘點費，3人*2節*40週*360元(教育部補助款)。

# 臺北市地方教育發展基金－臺北市立西松高級中學

## 基金用途－高中及高職教育計畫明細表

中華民國111年度

單位：新臺幣元

前年度 決算數	上年度 預算數	科 目	本 年 度 預 算 數	說 明
			68,800	體育班教練指導鐘點費，172節*400元(體育班業務費)。
			194,400	依高級中等學校體育班課程綱要規定，於寒、暑假開設競技專項運動綜合訓練編列鐘點費，3班*162節*400元。
1,070,215	1,208,710	超時工作報酬	1,208,710	較上年度預算數1,208,710元，無增減。
1,022,215	1,160,710	加班費	1,160,710	
			551,605	不休假出勤加班費。
			32,190	教職員趕辦業務加班費(高中部雜費)(收支對列)。
			244,308	教職員趕辦業務加班費。
			28,467	不休假出勤加班費。
			14,800	英資班甄選業務工作人員加班費(收支對列)。
			16,650	教科書費作業管理費-整理及發放教科書等相關作業加班費(收支對列)。
			224,590	學習輔導費-晚自習督導加班費(收支對列)。
			14,800	重修學分費-維護重修報名系統、夜間巡查及巡堂加班費等(收支對列)。
			33,300	中等學校校長遴選工作加班費。
48,000	48,000	值班費	48,000	教官值班費，2人*12月*2,000元(教育部補助款)。
23,364,728	22,132,911	獎金	22,158,882	較上年度預算數22,132,911元，增加25,971元。
10,869,383	9,916,000	考績獎金	10,032,000	
			8,712,000	依規定核發之獎金。
			430,000	依規定核發之獎金。
			890,000	依規定核發之獎金。
12,495,345	12,216,911	年終獎金	12,126,882	
			667,500	依規定於年節加發之獎金。
			322,500	依規定於年節加發之獎金。
			10,879,500	依規定於年節加發之獎金。
			257,382	專任學務創新人力3人及聘用運動教練1人，依規定於年節加發之獎金。



# 臺北市地方教育發展基金－臺北市立西松高級中學

## 基金用途－高中及高職教育計畫明細表

中華民國111年度

單位：新臺幣元

前年度 決算數	上年度 預算數	科 目	本 年 度 預 算 數	說 明
53,512,578	58,309,788	退休及卹償金	55,221,216	較上年度預算數58,309,788元，減少3,088,572元。
52,310,557	58,309,788	職員退休及離職金	55,071,216	
			8,838,648	提撥退撫基金。
			123,540	專任學務創新人力3人及聘用運動教練1人，提撥離職儲金。
			244,608	提撥退撫基金。
			556,920	提撥退撫基金。
			45,307,500	退休人員月退休金，118人*30,800元*12月=43,612,800元；退休遺族遺屬年金(月撫慰金)，7人*20,175元*12月=1,694,700元；合計45,307,500元。
1,202,021		工員退休及離職金	150,000	
			150,000	職工1人退休一次退休金(新增)。
12,851,041	12,840,319	福利費	12,774,268	較上年度預算數12,840,319元，減少66,051元。
9,986,147	8,384,016	分擔員工保險費	8,551,620	
			470,040	分擔公保、勞保、健保費。
			219,876	分擔公保、勞保、健保費。
			7,590,720	分擔公保、勞保、健保費。
			270,984	專任學務創新人力3人及聘用運動教練1人，分擔勞保、健保費。
224,400	742,800	傷病醫藥費	789,300	
			656,000	健康檢查補助費，41人*16,000元。
			122,500	健康檢查補助費，35人*3,500元。
			10,800	職業安全衛生健康檢查經費，9人*1,200元。
907,734	1,224,720	員工通勤交通費	1,069,320	
			18,900	體育班教師及教練上下班交通費，3人*10月*630元。
			37,800	體育班教師及教練上下班交通費，3人*10月*1,260元。
			30,240	教官上下班交通費，2人*12月*1,260元。
			129,360	教師上下班交通費，11人*10月*1,176元。
			181,440	教師上下班交通費，18人*10月*1,008元。

# 臺北市地方教育發展基金－臺北市立西松高級中學

## 基金用途－高中及高職教育計畫明細表

中華民國111年度

單位：新臺幣元

前年度 決算數	上年度 預算數	科 目	本 年 度 預 算 數	說 明
			346,500	教師上下班交通費，55人*10月* 630元。
			60,480	專任學務創新人力3人及聘用運動教練1人 上下班交通費，4人*12月*1,260元。
			226,800	教師上下班交通費，18人*10月*1,260元。
			25,200	特殊教育教師上下班交通費，2人*10月 *1,260元。
			12,600	特殊教育教師上下班交通費，2人*10月*630 元。
1,732,760	2,488,783	其他福利費	2,364,028	
			125,420	結婚補助費，2人*2月*31,355元。
			365,000	喪葬補助費，2人*5月*36,500元。
			1,415,608	子女教育補助費。
			32,000	休假旅遊補助費。
			42,000	退休人員三節慰問金，7人*6,000元。
			16,000	休假旅遊補助費。
			304,000	休假旅遊補助費。
			64,000	專任學務創新人力人3人及聘用運動教練1 人，休假旅遊補助費。
13,841,607	14,016,000	服務費用	12,960,000	
2,202,747	3,185,554	水電費	2,164,502	較上年度預算數3,185,554元，減少1,021,052 元。
1,869,732	2,845,260	工作場所電費	1,832,000	
			1,647,540	班級電費。
			4,460	暑期泳訓班電費補助費(室內)(收支對列)。
			180,000	交通部民用航空局台北國際航空站補助噪 音防制設施電費補助(收支對列)。
267,513	310,294	工作場所水費	267,000	
			3,380	暑期泳訓班水費補助費(室內)(收支對列)。
			2,800	游泳池水費(國中部游泳池水電清潔維護費) 。
			260,820	班級水費。
65,502	30,000	氣體費	65,502	溫水游泳池燃料費。
168,705	200,607	郵電費	198,023	較上年度預算數200,607元，減少2,584元。
16,120	23,649	郵費	22,000	一般教學寄發學生各種表單及其他郵資等( 高中部雜費)(收支對列)。

# 臺北市地方教育發展基金－臺北市立西松高級中學

## 基金用途－高中及高職教育計畫明細表

中華民國111年度

單位：新臺幣元

前年度 決算數	上年度 預算數	科 目	本 年 度 預 算 數	說 明
152,585	176,958	電話費	176,023	一般教學電話費(高中部雜費)(收支對列)。
244,875	378,432	旅運費	378,700	較上年度預算數378,432元，增加268元。
227,220	322,700	國內旅費	352,150	
			23,250	校外教學隨隊人員出差旅費，5人*3天*1,550元。
			32,850	一般教學教職員工短程車資(高中部雜費)(收支對列)。
			4,650	教職員工因公出差旅費(國中部)。
			192,200	一般教學參加各項活動比賽出差旅費及校外教學隨隊人員出差旅費，31人*4天*1,550元(高中部雜費)(收支對列)。
			99,200	體育班教師及教練帶隊參加比賽出差旅費，4人*16天*1,550元(體育班業務費)。
17,655	55,732	貨物運費	26,550	
			1,550	一般教學參加校外活動、展覽、慶典等器材運費(國中部差旅費)。
			25,000	一般教學參加校外活動、展覽、慶典等器材運費(高中部雜費)(收支對列)。
193,682	208,300	印刷裝訂與廣告費	177,288	較上年度預算數208,300元，減少31,012元。
193,682	208,300	印刷及裝訂費	177,288	
			16,000	教科書費作業管理費-科展成果等印刷費(收支對列)。
			16,590	重修學分費-影印機使用費，1臺*2月*13,825張*0.6元(收支對列)。
			5,198	運動會用印製宣傳海報、邀請函等。
			16,500	活化教學及新文化新精神表冊及報表等印刷費。
			123,000	一般教學表冊及報表等印刷費(高中部雜費)(收支對列)。
1,866,646	3,301,374	修理保養及保固費	3,337,346	較上年度預算數3,301,374元，增加35,972元。
216,266	280,000	一般房屋修護費	227,000	
			215,000	一般教學公用房屋等修護費(高中部雜費)(收支對列)。
			12,000	暑期泳訓班場地維護費(收支對列)。
144,912	282,600	機械及設備修護費	282,600	

# 臺北市地方教育發展基金－臺北市立西松高級中學

## 基金用途－高中及高職教育計畫明細表

中華民國111年度

單位：新臺幣元

前年度 決算數	上年度 預算數	科 目	本 年 度 預 算 數	說 明
			30,000	學生電腦課程用維護費(收支對列)。
			52,600	電腦設備維護費(電腦專案計畫)。
			200,000	一般教學辦公事務機具等修護費(高中部雜費)(收支對列)。
5,840	35,000	交通及運輸設備修護費	34,169	一般教學交通及運輸事務機具等修護費(高中部雜費)(收支對列)。
1,499,628	2,703,774	雜項設備修護費	2,793,577	
			225,000	一般教學樂器、櫥櫃、照明、飲用水設備等修護費(國中部維護費)。
			1,000,000	一般教學樂器、櫥櫃、照明、飲用水設備等修護費(高中部雜費)(收支對列)。
			1,000,000	開放學校場地-學校設備修護費(收支對列)。
			199,000	學習輔導費-學校設施、設備維護費(收支對列)。
			246,340	重修學分費-學校設施、設備維護費(收支對列)。
			62,000	游泳池設備維護費(國中部游泳池水電清潔維護費)。
			61,237	太陽光電發電設備售電回饋-學校設施、照明設備等修護費。
	9,800	保險費	9,800	較上年度預算數9,800元，無增減。
	9,800	其他保險費	9,800	暑期游泳訓練班保險費，350人*28元(收支對列)。
3,500,655	1,553,628	一般服務費	1,545,336	較上年度預算數1,553,628元，減少8,292元。
14,388	12,012	佣金、匯費、經理費及手續費	12,024	委託超商代收學雜費手續費，1,002人*2學期*6元。
1,263,302	1,309,616	外包費	1,297,312	
			847,760	游泳池救生員外包費，2人*10月*42,388元。
			180,000	完全中學行政人力勞務外包費。
			100,000	開放學校場地-園藝、廁所等清潔費及校園安全維護費(收支對列)。
			169,552	暑期泳訓班救生員外包費，2人*2月*42,388元。
1,994,715		計時與計件人員酬金		

# 臺北市地方教育發展基金－臺北市立西松高級中學

## 基金用途－高中及高職教育計畫明細表

中華民國111年度

單位：新臺幣元

前年度 決算數	上年度 預算數	科 目	本 年 度 預 算 數	說 明
228,250	232,000	體育活動費	236,000	12,000 文康活動費，本校編列教師6人，每人編列2,000元。 6,000 文康活動費，本校編列專任學務創新人力人員3人，每人編列2,000元。 2,000 文康活動費，本校編列聘用運動教練1人，每人編列2,000元。 208,000 文康活動費，本校編列教師104人，每人編列2,000元。 8,000 文康活動費，本校編列教師4人，每人編列2,000元。
5,664,297	5,178,305	專業服務費	5,149,005	較上年度預算數5,178,305元，減少29,300元。
4,033,487	3,897,450	講課鐘點、稿費、出席審查及查詢費	4,068,150	160,000 暑期泳訓班教練指導鐘點費，每班聘請1位，每期每班為10節，320節*500元(收支對列)。 555,000 學習輔導費-國中輔導課程教師鐘點費，1,110節*500元(收支對列)。 2,231,350 學習輔導費-高中輔導課程教師鐘點費，4,057節*550元(收支對列)。 4,000 國中適性入學宣導外聘講師鐘點費，2節*2,000元(含教育部補助2,000元)。 2,000 國中生涯發展教育外聘講師鐘點費1節。 5,000 綠屋頂計畫活動專家學者諮詢輔導出席費，2人次*2,500元(新增)。 2,000 技職教育、免試入學及十二年國教校園宣導外聘講師鐘點費1節。 249,700 重修學分費-教師鐘點費等，454節*550元(收支對列)。 200,000 中等學校校長遴選委員出席費，80人次*2,500元。 24,000 活化教學及新文化新精神內聘教師鐘點費，24節*1,000元。 10,000 國中部適性評量測驗、個案諮商及輔導活

# 臺北市地方教育發展基金－臺北市立西松高級中學

## 基金用途－高中及高職教育計畫明細表

中華民國111年度

單位：新臺幣元

前年度 決算數	上年度 預算數	科 目	本 年 度 預 算 數	說 明
				動專家學者出席費，4人次*2,500元。
			30,000	高中部適性評量測驗、個案諮商及輔導活動專家學者出席費，12人次*2,500元。
			8,000	高中部適性評量測驗、個案諮商及輔導活動外聘講座鐘點費，4節*2,000元。
			1,000	國中部適性評量測驗、個案諮商及輔導活動內聘講座鐘點費1節。
			32,000	辦理冬夏令營外聘講師鐘點費，16節*2,000元。
			9,400	性別平等教育宣導活動-性平事件調查報告撰寫稿費，10千字*940元。
			16,000	性別平等教育宣導活動外聘講座鐘點費，8節*2,000元。
			12,500	性別平等教育宣導活動-性平事件調查人員出席費，5節*2,500元。
			5,000	小田園教育體驗學習計畫專家學者諮詢輔導出席費，2人次*2,500元(新增)。
			24,000	辦理兩公約人權、法治、品德教育、特教、輔導、環境、生命等各類依法宣導活動等外聘講座鐘點費，12節*2,000元。
			24,000	課後社團活動外聘指導教師鐘點費，12節*2,000元。
			56,000	分組活動外聘講師鐘點費，28節*2,000元。
			400,000	資源班專業人員鐘點費，200節*2,000元。
			7,200	特教班教材編輯費，1班*12月*600元。
86,800	78,285	委託檢驗(定)試驗認證費	78,285	
			14,400	飲水機水質檢驗費，12臺*1,200元。
			63,885	建物、消防安全檢測等費用(高中部雜費)(收支對列)。
520,815	342,570	試務甄選費	142,570	
			34,020	中等學校校長遴選委員外聘評審費，42件*810元。
			62,550	教師甄選試務費用。
			22,000	英資班口試及評審費、筆試閱卷費、出題委員命題費、監場費、試務人員工作費等(收支對列)。

# 臺北市地方教育發展基金－臺北市立西松高級中學

## 基金用途－高中及高職教育計畫明細表

中華民國111年度

單位：新臺幣元

前年度 決算數	上年度 預算數	科 目	本 年 度 預 算 數	說 明
			24,000	體育班甄選試務費用(收支對列)。
307,895	60,000	電腦軟體服務費	60,000	學生電腦課程用教學軟體(收支對列)。
			60,000	學生電腦課程用教學軟體(收支對列)。
715,300	800,000	其他專業服務費	800,000	
			600,000	開放學校場地-校園安全保全費用(收支對列)。
			200,000	學習輔導費-校園安全保全費用及保全系統維護費等(收支對列)。
4,907,686	4,174,000	材料及用品費	3,853,000	
1,851,676	1,077,771	使用材料費	970,450	較上年度預算數1,077,771元，減少107,321元。
1,851,676	1,077,771	設備零件	970,450	
			17,000	中等學校校長遴選用物品。
			568,750	汰換節能循環扇，175臺*3,250元(新增)。
			20,000	綠屋頂計畫所需相關農具與肥料。
			13,000	課後社團用音箱、麥克風等。
			60,000	太陽光電發電設備售電回饋-學校設施、照明設備等。
			40,000	體育班用運動器材(體育班業務費)。
			56,700	電腦設備維護及管理費，9班*6,300元。
			35,000	一般教學購置家事炊事用具(高中部雜費)(收支對列)。
			35,000	一般教學購置音樂運動等康樂用具(高中部雜費)(收支對列)。
			60,000	一般教學購置教學影片、錄影帶、幻燈片、掛圖等用具(高中部雜費)(收支對列)。
			30,000	一般教學購置木工等工藝用具(高中部雜費)(收支對列)。
			35,000	一般教學購置教學事務用具(高中部雜費)(收支對列)。
3,056,010	3,096,229	用品消耗	2,882,550	較上年度預算數3,096,229元，減少213,679元。
404,707	356,750	辦公(事務)用品	311,909	
			20,250	教師甄選活動文具紙張等。
			16,000	辦理兩公約人權、法治、品德教育、特

# 臺北市地方教育發展基金－臺北市立西松高級中學

## 基金用途－高中及高職教育計畫明細表

中華民國111年度

單位：新臺幣元

前年度 決算數	上年度 預算數	科 目	本 年 度 預 算 數	說 明
				教、輔導、環境、生命等各類依法宣導活動用文具、光碟、紙張、油墨、碳粉等。
			8,200	中等學校校長遴選委員文具紙張及資料袋等。
			10,000	英資班辦公事務文具用品等(收支對列)。
			2,159	運動會(校慶)用文具、紙張、光碟等。
			13,200	課後社團活動用文具紙張等。
			30,000	適性評量測驗、個案諮商及輔導活動輔導刊物2000份等(國中部)。
			23,000	適性評量測驗、個案諮商及輔導活動輔導刊物2000份等(高中部)。
			13,820	資源班用教學用品等購置，1班*13,820元(特教班教學材料費)。
			41,460	英文資優班用文具、紙張文件夾、電腦耗材等教學用品，3班*13,820元(特教班教學材料費)。
			13,820	身心障礙資源班用教學用品等購置，1班*13,820元(特教班教學材料費)。
			120,000	一般教學文具紙張等(高中部雜費)(收支對列)。
72,889	86,339	報章雜誌	86,000	一般教學訂閱書報雜誌費(含電子類)等(高中部雜費)(收支對列)。
2,730	7,270	服裝	7,000	體育、社團等教學活動用服裝(高中部雜費)(收支對列)。
50,027	50,000	醫療用品(非醫療院所使用)	50,000	
			15,000	健康中心藥品。
			35,000	一般教學購置保健醫療用品等(高中部雜費)(收支對列)。
2,525,657	2,595,870	其他用品消耗	2,427,641	
			6,500	童軍教育教學用教材、道具、租借禮服、紙張等雜支。
			124,380	一般教學用實驗材料、體育訓練器材、工藝家事材料、音樂用零星配件等(國中部普通班級教學材料費)。
			8,000	辦理英文資優班相關會議逾時誤餐餐盒費用，80人次*100元(特教業務費)。



# 臺北市地方教育發展基金－臺北市立西松高級中學

## 基金用途－高中及高職教育計畫明細表

中華民國111年度

單位：新臺幣元

前年度 決算數	上年度 預算數	科 目	本 年 度 預 算 數	說 明
			6,000	辦理身心障礙資源班相關會議逾時誤餐餐盒費用，60人次*100元(特教業務費)。
			40,000	一般教學校慶活動、畢業典禮、射擊訓練費用及其他各種行政及會議用雜支(高中部雜費)(收支對列)。
			45,000	一般教學衛生清潔用品等費用(高中部雜費)(收支對列)。
			501,231	一般教學用實驗材料、體育訓練器材、工藝家事材料、音樂用零星配件等(高中部雜費)(收支對列)。
			80,000	辦理一般教學員工洽辦公務或辦理活動等會議逾時誤餐餐盒費用，800人次*100元(高中部雜費)(收支對列)。
			103,950	一般教學專用垃圾袋費用，33班*3,150元(高中部雜費)(收支對列)。
			64,800	垃圾袋費用、衛生清潔用品費、教室佈置費及誤餐費，9班*7,200元(國中部業務費)。
			10,000	辦理個案諮商及輔導活動等會議逾時誤餐餐盒費用，100人次*100元(高中部)。
			5,000	辦理個案諮商及輔導活動等會議逾時誤餐餐盒費用，50人次*100元(國中部)。
			8,000	辦理國高中冬夏令營用教材、道具、租借禮服、紙張等雜支。
			4,600	課後社團活動用茶水、雜支等。
			2,100	辦理性別平等教育宣導活動會議逾時誤餐餐盒費用，21人次*100元。
			20,000	小田園教育體驗學習所需苗種。
			20,000	小田園教育體驗學習所需農具與肥料。
			20,000	小田園教育體驗學習所需園藝資材。
			13,900	活化教學及新文化新精神活動用茶水、雜支等。
			17,600	辦理活化教學及新文化新精神會議逾時誤餐餐盒費用，176人次*100元。
			18,600	運動會(校慶)用充氣拱門、鮮花、汽球及用品耗材等。
			9,600	辦理運動會比賽逾時誤餐餐盒費用，96人

# 臺北市地方教育發展基金－臺北市立西松高級中學

## 基金用途－高中及高職教育計畫明細表

中華民國111年度

單位：新臺幣元

前年度 決算數	上年度 預算數	科 目	本 年 度 預 算 數	說 明
				次*100元。
			18,000	體育班招生比賽用文宣等雜支(體育班業務費)。
			8,000	辦理體育班活動會議、教師及教練帶隊比賽逾時誤餐餐盒費用，80人次*100元(體育班業務費)。
			100,000	辦理體育班選手參加各項比賽逾時誤餐餐盒費用，1,000人次*100元(體育班業務費)。
			2,000	體育班甄選試務相關用品等雜支(收支對列)。
			6,800	英資班語文性向測驗工具借用及讀卡費、試務及甄選相關用品等(收支對列)。
			6,400	辦理英資班甄選活動會議逾時誤餐餐盒費用，64人次*100元(收支對列)。
			2,000	辦理體育班甄選活動會議逾時誤餐餐盒費用，20人次*100元(收支對列)。
			4,000	辦理教科書費作業管理費活動及相關會議逾時誤餐餐盒費用，40人次*100元(收支對列)。
			131,350	教科書費作業管理費-購買教學相關用品、器材等(收支對列)。
			90,000	重修學分費-購置教學相關用品及器材等(收支對列)。
			90,810	重修學分費-文具、耗材、油墨、紙張、場地布置及影印費等雜支(收支對列)。
			90,010	學習輔導費-購置教學用品、器材等(收支對列)。
			214,370	學習輔導費-文具、耗材、油墨、紙張及影印費等雜支(收支對列)。
			5,000	暑期泳訓班雜支(收支對列)。
			7,360	暑期泳訓班消毒劑，32班*230元(收支對列)。
			8,000	暑期泳訓班教學器材費(收支對列)。
			95,480	中等學校校長遴選會場布置、茶水等。
			112,000	辦理中等學校校長遴選會議逾時誤餐餐盒費用，1,120人次*100元。

# 臺北市地方教育發展基金－臺北市立西松高級中學

## 基金用途－高中及高職教育計畫明細表

中華民國111年度

單位：新臺幣元

前年度 決算數	上年度 預算數	科 目	本 年 度 預 算 數	說 明
			259,600	學生電腦課程用耗材及零組件等(收支對列)。
			7,200	辦理教師甄選活動會議逾時誤餐餐盒費用，72人次*100元。
			20,000	綠屋頂計畫所需苗種。
			20,000	綠屋頂計畫所需園藝資材。
173,670	63,000	租金、償債、利息及相關手續費	62,000	
156,670	31,800	交通及運輸設備租金	31,800	較上年度預算數31,800元，無增減。
156,670	31,800	車租	31,800	
			9,800	國中生涯發展教育參訪活動車租。
			22,000	特教組辦校外教學租車費(特教業務費)。
17,000	31,200	雜項設備租金	30,200	較上年度預算數31,200元，減少1,000元。
17,000	31,200	雜項設備租金	30,200	
			30,043	運動會音響租用。
			157	配合預算編列至千元，增列進位數157元。
25,330		稅捐及規費(強制費)		
25,330		規費		
1,530		行政規費與強制費		
23,800		未足額進用身障人員差額補助費		
799,049	927,000	會費、捐助、補助、分攤、照護、救濟與交流活動費	994,000	
86,510	134,920	捐助、補助與獎助	130,300	較上年度預算數134,920元，減少4,620元。
86,510	134,920	獎助學員生給與	130,300	
			4,000	學生優秀獎助學金(收支對列)(新增)。
			32,000	教科書作業管理學生工讀金，200小時*160元(收支對列)。
			66,000	高中部優秀學生獎學金，33班*2學期*1,000元。
			18,000	國中部優秀學生獎學金，9班*2學期*1,000元。
			300	配合預算編列至千元，增列進位數300元。
			10,000	教育關懷獎每校推薦1名學生獎助金。
712,539	792,080	補貼、獎勵、慰問、照護與救濟	863,700	較上年度預算數792,080元，增加71,620元。

# 臺北市地方教育發展基金－臺北市立西松高級中學

## 基金用途－高中及高職教育計畫明細表

中華民國111年度

單位：新臺幣元

前年度 決算數	上年度 預算數	科 目	本 年 度 預 算 數	說 明
81,345		獎勵費用	87,000	敬師活動費，145人*600元。
631,194	792,080	其他補貼、獎勵、慰問、照 護與救濟	776,700	
			528,000	清寒學生餐費補助，48人*200日*55元。
			6,400	弱勢學生冷氣使用費補助費用，8人*800元。
			24,700	弱勢學生教科書補助費用，19人*1,300元。
			217,600	補助學校午餐使用有機蔬菜或有機米計畫，340人*40週*16元。
515,252	486,000	其他	435,000	
515,252	486,000	其他支出	435,000	較上年度預算數486,000元，減少51,000元。
515,252	486,000	其他	435,000	
			10,000	退休人員紀念品，2人*5,000元(由教育局移列)。
			180,000	體育班選手參加各項比賽及活動車資、住宿、報名費等(體育班業務費)。
			98,800	班級自治費，988人*2學期*50元。
			4,000	適性評量測驗、個案諮商及輔導活動相關之宣導用品等(國中部)。
			28,000	適性評量測驗、個案諮商及輔導活動相關之宣導用品等(高中部)。
			9,000	運動會(校慶)用比賽績優獎品。
			25,200	課後社團活動評鑑用績優獎品。
			50,400	執行學生路隊安全導護費，2人*40週*10次*63元。
			29,600	一般教學參加比賽、畢業典禮等績優獎品(高中部雜費)(收支對列)。

# 臺北市地方教育發展基金－臺北市立西松高級中學

## 基金用途－一般行政管理計畫明細表

中華民國111年度

單位：新臺幣元

前年度 決算數	上年度 預算數	科 目	本 年 度 預 算 數	說 明
25,480,569	29,713,000	合計	30,363,000	
23,650,438	27,950,000	用人費用	28,144,000	
15,672,042	18,096,000	正式員額薪資	18,384,000	較上年度預算數18,096,000元，增加288,000元。
14,488,144	16,608,000	職員薪金	17,256,000	職員24人薪金(詳用人費用彙計表)。
1,183,898	1,488,000	工員工資	1,128,000	工員3人工資(詳用人費用彙計表)。
	329,208	聘僱及兼職人員薪資		較上年度預算數329,208元，減少329,208元。
	329,208	約僱職員薪金		
775,914	804,273	超時工作報酬	813,144	較上年度預算數804,273元，增加8,871元。
775,914	804,273	加班費	813,144	
			696,333	不休假出勤加班費。
			116,811	員工趕辦業務加班費(統籌業務費)。
3,909,802	4,686,151	獎金	4,729,000	較上年度預算數4,686,151元，增加42,849元。
1,881,489	2,383,000	考績獎金	2,431,000	依規定核發之獎金。
2,028,313	2,303,151	年終獎金	2,298,000	
			2,298,000	依規定於年節加發之獎金。
1,403,531	1,574,616	退休及卹償金	1,835,256	較上年度預算數1,574,616元，增加260,640元。
1,201,896	1,455,576	職員退休及離職金	1,745,016	
			1,745,016	提撥退撫基金。
201,635	119,040	工員退休及離職金	90,240	提撥勞工退休準備金。
1,889,149	2,459,752	福利費	2,382,600	較上年度預算數2,459,752元，減少77,152元。
1,320,908	1,618,632	分擔員工保險費	1,651,224	
			1,651,224	分擔公保、勞保、健保費。
196,076	393,120	員工通勤交通費	299,376	
			105,840	員工上下班交通費，14人*12月*630元。
			151,200	員工上下班交通費，10人*12月*1,260元。
			42,336	員工上下班交通費，3人*12月*1,176元。
372,165	448,000	其他福利費	432,000	
			432,000	休假旅遊補助費。
1,581,104	1,407,000	服務費用	1,904,000	

# 臺北市地方教育發展基金－臺北市立西松高級中學

## 基金用途－一般行政管理計畫明細表

中華民國111年度

單位：新臺幣元

前年度 決算數	上年度 預算數	科 目	本 年 度 預 算 數	說 明
	1,124	郵電費	1,584	較上年度預算數1,124元，增加460元。
	1,124	電話費	1,584	電話費(統籌業務費)。
118,829	158,976	印刷裝訂與廣告費	200,016	較上年度預算數158,976元，增加41,040元。
118,829	158,976	印刷及裝訂費	200,016	影印機使用費，6臺*12月*4,630張*0.6元(統籌業務費)。
670,570	456,000	一般服務費	910,000	較上年度預算數456,000元，增加454,000元。
222,820	400,000	外包費	856,000	
			400,000	消化超額職工10人(技工、工友)業務外包費。
			456,000	職工(技工、工友)業務外包費，1人*12月*38,000元(新增)。
396,000		計時與計件人員酬金		
51,750	56,000	體育活動費	54,000	文康活動費，本校編列職員24人，工員3人，合計27人，每人編列2,000元。
639,305	638,500	專業服務費	640,000	較上年度預算數638,500元，增加1,500元。
639,305	638,500	其他專業服務費	640,000	校園安全機械定點、機動巡邏等保全費用。
152,400	152,400	公共關係費	152,400	較上年度預算數152,400元，無增減。
152,400	152,400	公共關係費	152,400	校長特別費，12月*12,700元。
247,027	354,000	材料及用品費	313,000	
247,027	354,000	用品消耗	313,000	較上年度預算數354,000元，減少41,000元。
247,027	354,000	辦公(事務)用品	313,000	
			312,829	統籌業務費計算如下：高中部普通班27班、體育班3班、特教班3班，1,290元*15班*12月=232,200元，810元*15班*12月=145,800元，640元*3班*12月=23,040元，國中部普通班9班，1,290元*15班*12月=232,200元，以上合計633,240元，除依實際需求移列加班費116,811元、電話費1,584元、影印機使用費200,016元及會費2,000元外，其餘如列數。
			171	配合預算編列至千元，增列進位數171元。
2,000	2,000	會費、捐助、補助、分攤、照護、救濟與交流活動費	2,000	
2,000	2,000	會費	2,000	較上年度預算數2,000元，無增減。

# 臺北市地方教育發展基金－臺北市立西松高級中學

## 基金用途－一般行政管理計畫明細表

中華民國111年度

單位：新臺幣元

前年度 決算數	上年度 預算數	科 目	本 年 度 預 算 數	說 明
2,000	2,000	職業團體會費	2,000	護理師2人公會會費(統籌業務費)。

# 臺北市地方教育發展基金－臺北市立西松高級中學

## 基金用途－建築及設備計畫明細表

中華民國111年度

單位：新臺幣元

前年度 決算數	上年度 預算數	科 目	本 年 度 預 算 數	說 明
21,440,274	6,788,000	合計	3,968,000	
21,440,274	6,788,000	購建固定資產、無形資產及非理財 目的之長期投資	3,968,000	
4,509,279	1,649,000	購建固定資產	1,568,000	
4,509,279	1,649,000	一般建築及設備計畫	1,568,000	
		班級設備	549,200	
		購置機械及設備	466,200	
			31,800	新購雙截式電動割草機(25Ah)1 臺。
			321,000	汰換保護電驛，6座*53,500元 。
			59,400	新購血氧血壓監視器1臺。
			54,000	新購直接式導流風扇，3臺 *18,000元。
		購置雜項設備	83,000	
			83,000	新購圖書。
		特殊班設備	80,000	
		購置機械及設備	40,000	
			15,000	新購智慧型標籤機組1組。
			25,000	新購數位繪圖版組，2組 *12,500元。
		購置雜項設備	40,000	
			17,000	新購圖書。
			11,000	新購電子防潮櫃1個。
			12,000	新購智能調理果汁機1臺。
		資訊設備	938,800	
		購置機械及設備	938,800	
			110,000	新購筆記型電腦，4部*27,500 元(電腦專案計畫)。
			565,800	汰換桌上型電腦(含顯示器 )，23部*24,600元(電腦專案計 畫)。
			263,000	汰換網路及資訊周邊設備(電 腦專案計畫)。
4,509,279	1,649,000	校園設備		
3,007,751	1,245,000	購置機械及設備		
48,000		購置交通及運輸設備		



# 臺北市地方教育發展基金－臺北市立西松高級中學

## 基金用途－建築及設備計畫明細表

中華民國111年度

單位：新臺幣元

前年度 決算數	上年度 預算數	科 目	本 年 度 預 算 數	說 明
1,453,528	404,000	購置雜項設備		
150,000	72,000	購置無形資產	72,000	
150,000	72,000	一般建築及設備計畫	72,000	
		資訊設備	72,000	
		購置電腦軟體	72,000	
			72,000	電腦教學軟體費(電腦專案計畫)。
150,000	72,000	校園軟體設備		
150,000	72,000	購置電腦軟體		
16,780,995	5,067,000	遞延支出	2,328,000	
16,780,995	5,067,000	一般建築及設備計畫	2,328,000	
		育善樓四樓露臺防水及美化工程	2,328,000	
		其他遞延支出	2,328,000	
			2,150,450	一、施工費。
			135,478	二、委託技術服務費(總包價法)。
			42,072	三、工程管理費(按施工費約2%提列)。
16,780,995	5,067,000	校園整修工程		
16,780,995	5,067,000	遞延修繕房屋建築支出		

本 頁 空 白

# 預算參考表

# 臺北市地方教育發展基金－臺北市立西松高級中學

## 預計平衡表

中華民國111年12月31日

單位：新臺幣千元

109年(前年) 12月31日 決算數	科 目	111年12月31日 預計數	110年12月31日 預計數	比較增減(-)
5,310,103	資產合計	5,298,210	5,300,822	-2,612
5,310,103	資產	5,298,210	5,300,822	-2,612
21,571	流動資產	9,678	12,290	-2,612
20,771	現金	8,878	11,490	-2,612
20,771	銀行存款	8,878	11,490	-2,612
800	應收款項	800	800	
800	其他應收款	800	800	
9,883	投資、長期應收款項、貸墊款及準備金	9,883	9,883	
9,883	準備金	9,883	9,883	
5,733	退休及離職準備金	5,733	5,733	
4,150	其他準備金	4,150	4,150	
5,278,649	其他資產	5,278,649	5,278,649	
5,278,649	什項資產	5,278,649	5,278,649	
272	暫付及待結轉帳項	272	272	
5,278,377	代管資產	5,278,377	5,278,377	
5,310,103	負債及基金餘額合計	5,298,210	5,300,822	-2,612
5,291,820	負債	5,291,820	5,291,820	
5,450	流動負債	5,450	5,450	
4,705	應付款項	4,705	4,705	
4,642	應付代收款	4,642	4,642	
63	應付費用	63	63	
745	預收款項	745	745	
745	預收收入	745	745	
5,286,370	其他負債	5,286,370	5,286,370	
5,286,370	什項負債	5,286,370	5,286,370	
1,742	存入保證金	1,742	1,742	
5,733	應付退休及離職金	5,733	5,733	
5,278,377	應付代管資產	5,278,377	5,278,377	
518	暫收及待結轉帳項	518	518	
18,283	基金餘額	6,390	9,002	-2,612
18,283	基金餘額	6,390	9,002	-2,612
18,283	基金餘額	6,390	9,002	-2,612
18,283	累積餘額	6,390	9,002	-2,612

註：1.信託代理與保證資產(負債)前年度決算數0元，上年度預計數0元，本年度預計數0元。2.或有資產(負債)0元。3.本基金自93年度起，本固定項目分開原則，將屬長期固定帳項，包括固定資產18,919,360元、無形資產1,453,935元及長期債務0元等，另立帳類管理，未納入本表。

## 臺北市地方教育發展基金

## 各項費用

中華民國

前年度 決算數	上年度 預算數	計畫別		合計	高中及高職教育計畫
		用途別科目			
267,903,075	254,254,000	合計		247,424,000	213,093,000
224,370,076	226,037,000	用人費用		222,933,000	194,789,000
116,287,039	113,868,000	正式員額薪資		113,340,000	94,956,000
115,103,141	112,380,000	職員薪金		112,212,000	94,956,000
1,183,898	1,488,000	工員工資		1,128,000	
9,306,079	8,152,480	聘僱及兼職人員薪資		8,469,924	8,469,924
1,911,334	1,963,272	聘用人員薪金		2,059,044	2,059,044
	329,208	約僱職員薪金			
7,394,745	5,860,000	兼職人員酬金		6,410,880	6,410,880
1,846,129	2,012,983	超時工作報酬		2,021,854	1,208,710
1,798,129	1,964,983	加班費		1,973,854	1,160,710
48,000	48,000	值班費		48,000	48,000
27,274,530	26,819,062	獎金		26,887,882	22,158,882
12,750,872	12,299,000	考績獎金		12,463,000	10,032,000
14,523,658	14,520,062	年終獎金		14,424,882	12,126,882
54,916,109	59,884,404	退休及卹償金		57,056,472	55,221,216
53,512,453	59,765,364	職員退休及離職金		56,816,232	55,071,216
1,403,656	119,040	工員退休及離職金		240,240	150,000
14,740,190	15,300,071	福利費		15,156,868	12,774,268
11,307,055	10,002,648	分擔員工保險費		10,202,844	8,551,620
224,400	742,800	傷病醫藥費		789,300	789,300
1,103,810	1,617,840	員工通勤交通費		1,368,696	1,069,320
2,104,925	2,936,783	其他福利費		2,796,028	2,364,028
15,422,711	15,423,000	服務費用		14,864,000	12,960,000
2,202,747	3,185,554	水電費		2,164,502	2,164,502
1,869,732	2,845,260	工作場所電費		1,832,000	1,832,000
267,513	310,294	工作場所水費		267,000	267,000
65,502	30,000	氣體費		65,502	65,502
168,705	201,731	郵電費		199,607	198,023
16,120	23,649	郵費		22,000	22,000
152,585	178,082	電話費		177,607	176,023

# 一臺北市立西松高級中學

## 彙計表

111年度

單位：新臺幣元

一般行政管理計畫	建築及設備計畫				
30,363,000	3,968,000				
28,144,000					
18,384,000					
17,256,000					
1,128,000					
813,144					
813,144					
4,729,000					
2,431,000					
2,298,000					
1,835,256					
1,745,016					
90,240					
2,382,600					
1,651,224					
299,376					
432,000					
1,904,000					
1,584					
1,584					

## 臺北市地方教育發展基金

## 各項費用

中華民國

前年度 決算數	上年度 預算數	計畫別		合計	高中及高職教育計畫
		用途別科目			
244,875	378,432	旅運費		378,700	378,700
227,220	322,700	國內旅費		352,150	352,150
17,655	55,732	貨物運費		26,550	26,550
312,511	367,276	印刷裝訂與廣告費		377,304	177,288
312,511	367,276	印刷及裝訂費		377,304	177,288
1,866,646	3,301,374	修理保養及保固費		3,337,346	3,337,346
216,266	280,000	一般房屋修護費		227,000	227,000
144,912	282,600	機械及設備修護費		282,600	282,600
5,840	35,000	交通及運輸設備修護費		34,169	34,169
1,499,628	2,703,774	雜項設備修護費		2,793,577	2,793,577
	9,800	保險費		9,800	9,800
	9,800	其他保險費		9,800	9,800
4,171,225	2,009,628	一般服務費		2,455,336	1,545,336
14,388	12,012	佣金、匯費、經理費及手續費		12,024	12,024
1,486,122	1,709,616	外包費		2,153,312	1,297,312
2,390,715		計時與計件人員酬金			
280,000	288,000	體育活動費		290,000	236,000
6,303,602	5,816,805	專業服務費		5,789,005	5,149,005
4,033,487	3,897,450	講課鐘點、稿費、出席審查及查詢費		4,068,150	4,068,150
86,800	78,285	委託檢驗(定)試驗認證費		78,285	78,285
520,815	342,570	試務甄選費		142,570	142,570
307,895	60,000	電腦軟體服務費		60,000	60,000
1,354,605	1,438,500	其他專業服務費		1,440,000	800,000
152,400	152,400	公共關係費		152,400	
152,400	152,400	公共關係費		152,400	
5,154,713	4,528,000	材料及用品費		4,166,000	3,853,000
1,851,676	1,077,771	使用材料費		970,450	970,450
1,851,676	1,077,771	設備零件		970,450	970,450
3,303,037	3,450,229	用品消耗		3,195,550	2,882,550
651,734	710,750	辦公(事務)用品		624,909	311,909
72,889	86,339	報章雜誌		86,000	86,000

# —臺北市立西松高級中學

## 彙計表

111年度

單位：新臺幣元

一般行政管理計畫	建築及設備計畫				
200,016					
200,016					
910,000					
856,000					
54,000					
640,000					
640,000					
152,400					
152,400					
313,000					
313,000					
313,000					



## 臺北市地方教育發展基金

## 各項費用

中華民國

前年度 決算數	上年度 預算數	計畫別	合計	高中及高職教育計 畫
		用途別科目		
2,730	7,270	服裝	7,000	7,000
50,027	50,000	醫療用品(非醫療院所使用)	50,000	50,000
2,525,657	2,595,870	其他用品消耗	2,427,641	2,427,641
173,670	63,000	租金、償債、利息及相關手續費	62,000	62,000
156,670	31,800	交通及運輸設備租金	31,800	31,800
156,670	31,800	車租	31,800	31,800
17,000	31,200	雜項設備租金	30,200	30,200
17,000	31,200	雜項設備租金	30,200	30,200
21,440,274	6,788,000	購建固定資產、無形資產及非理財目的 之長期投資	3,968,000	
4,509,279	1,649,000	購建固定資產	1,568,000	
3,007,751	1,245,000	購置機械及設備	1,445,000	
48,000		購置交通及運輸設備		
1,453,528	404,000	購置雜項設備	123,000	
150,000	72,000	購置無形資產	72,000	
150,000	72,000	購置電腦軟體	72,000	
16,780,995	5,067,000	遞延支出	2,328,000	
16,780,995	5,067,000	遞延修繕房屋建築支出		
		其他遞延支出	2,328,000	
25,330		稅捐及規費(強制費)		
25,330		規費		
1,530		行政規費與強制費		
23,800		未足額進用身障人員差額補助費		
801,049	929,000	會費、捐助、補助、分攤、照護、救濟 與交流活動費	996,000	994,000
2,000	2,000	會費	2,000	
2,000	2,000	職業團體會費	2,000	
86,510	134,920	捐助、補助與獎助	130,300	130,300
86,510	134,920	獎助學員生給與	130,300	130,300
712,539	792,080	補貼、獎勵、慰問、照護與救濟	863,700	863,700
81,345		獎勵費用	87,000	87,000
631,194	792,080	其他補貼、獎勵、慰問、照護與救 濟	776,700	776,700
515,252	486,000	其他	435,000	435,000

一 臺北市立西松高級中學

彙計表

111年度

單位：新臺幣元

一般行政管理計畫	建築及設備計畫				
2,000 2,000 2,000	3,968,000 1,568,000 1,445,000 123,000 72,000 72,000 2,328,000 2,328,000				

臺北市地方教育發展基金

各項費用

中華民國

前年度 決算數	上年度 預算數	計畫別 用途別科目	合計	高中及高職教育計畫
515,252	486,000	其他支出	435,000	435,000
515,252	486,000	其他	435,000	435,000

一 臺北市立西松高級中學

彙計表

111年度

單位：新臺幣元

一般行政管理計畫	建築及設備計畫				

# 臺北市地方教育發展基金－臺北市立西松高級中學

## 員工人數彙計表

中華民國111年度

單位：人

計 畫 及 項 目	上年度最高可 進用員額數	本年度 增減(-)數	本年度最高可 進用員額數	說 明
合計	144	1	145	
高中及高職教育計畫部分	116	2	118	
職員	112	2	114	
聘用	4		4	
一般行政管理計畫部分	28	-1	27	
職員	23	1	24	
技工	2		2	
工友	2	-1	1	
約僱	1	-1		

註：1.本表約僱、聘用係指奉准有案之約聘僱人員。

2.外包費編列救生員2人、完全中學行政人力勞務外包費、清潔外包費、工友業務外包費等，計215萬3,312元。

本 頁 空 白

# 臺北市地方教育發展基金

## 用人費用

中華民國

計畫及項目	合計	正式 員額 薪資	聘僱 人員 薪資	超時 工作 報酬	津貼	獎 金		
						年終獎金	考績獎金	其他
合計	222,933,000	113,340,000	2,059,044	2,021,854		14,424,882	12,463,000	
高中及高職 教育計畫	194,789,000	94,956,000	2,059,044	1,208,710		12,126,882	10,032,000	
職員薪金	94,956,000	94,956,000						
聘用人員 薪金	2,059,044		2,059,044					
兼職人員 酬金	6,410,880							
加班費	1,160,710			1,160,710				
值班費	48,000			48,000				
考績獎金	10,032,000						10,032,000	
年終獎金	12,126,882					12,126,882		
職員退休 及離職金	55,071,216							
工員退休 及離職金	150,000							
分擔員工 保險費	8,551,620							
傷病醫藥 費	789,300							
員工通勤 交通費	1,069,320							
其他福利 費	2,364,028							
一般行政管 理計畫	28,144,000	18,384,000		813,144		2,298,000	2,431,000	
職員薪金	17,256,000	17,256,000						
工員工資	1,128,000	1,128,000						
加班費	813,144			813,144				
考績獎金	2,431,000						2,431,000	

# —臺北市立西松高級中學

## 彙計表

111年度

單位：新臺幣元

退休及卹償金		資遣費	福 利 費					提繳費	兼任 人員 用人 費用
退休金	卹償金		分擔 保險費	傷病 醫藥費	提撥 福利金	員工通勤 交通費	其他		
57,056,472			10,202,844	789,300		1,368,696	2,796,028	6,410,880	
55,221,216			8,551,620	789,300		1,069,320	2,364,028	6,410,880	
55,071,216								6,410,880	
150,000			8,551,620						
				789,300		1,069,320			
							2,364,028		
1,835,256			1,651,224			299,376	432,000		



# 臺北市地方教育發展基金

## 用人費用

中華民國

計畫及項目	合計	正式 員額 薪資	聘僱 人員 薪資	超時 工作 報酬	津貼	獎 金		
						年終獎金	考績獎金	其他
年終獎金	2,298,000					2,298,000		
職員退休 及離職金	1,745,016							
工員退休 及離職金	90,240							
分擔員工 保險費	1,651,224							
員工通勤 交通費	299,376							
其他福利 費	432,000							

註：1.本表兼任人員用人費用，係學校教職員兼課或請假代課鐘點費。

2.外包費編列救生員2人、完全中學行政人力勞務外包費、清潔外包費、工友業務外包費等，計215萬3,312元。

# —臺北市立西松高級中學

## 彙計表

111年度

單位：新臺幣元

退休及卹償金		資遣費	福 利 費					提繳費	兼任 人員 用人 費用
退休金	卹償金		分擔 保險費	傷病 醫藥費	提撥 福利金	員工通勤 交通費	其他		
1,745,016	90,240		1,651,224			299,376	432,000		

# 臺北市地方教育發展基金

## 聘用及約僱

中華民國

區分及職稱	人數	擔任工作	聘用或約僱 起訖期間	薪點	年需經費
合計	4				2,774,950
聘用人員小計	4				2,774,950
專業人員	4				2,774,950
聘用人員(424)	1	聘用運動教練	111/1/1-111/12/31	424	851,346
聘用人員(344)	1	專任學務創新人力	111/1/1-111/12/31	344	693,738
聘用人員(296)	1	專任學務創新人力	111/1/1-111/12/31	312	630,691
聘用人員(296)	1	專任學務創新人力	111/1/1-111/12/31	296	599,175

—臺北市立西松高級中學

人員明細表

111年度

單位：新臺幣元

小計	月 支			經費來源 及其科目
	折合 金額	勞保 保險費	健康 保險費	
52,873	52,873			高中及高職教育計畫
42,897	42,897			高中及高職教育計畫
38,906	38,906			高中及高職教育計畫
36,911	36,911			高中及高職教育計畫

# 臺北市地方教育發展基金－臺北市立西松高級中學

## 單位（或計畫）成本分析表

中華民國111年度

單位：新臺幣千元

計畫別	單位	單位成本(元)或 平均利(費)率	數量	預算數	說明
合計				247,424	
高中及高職教育計畫				213,093	
一般行政管理計畫				30,363	
建築及設備計畫				3,968	

# 臺北市地方教育發展基金－臺北市立西松高級中學

## 5年來主要業務計畫分析表

中華民國111年度

單位：新臺幣千元

年度及項目	單位	數量	單位成本(元)或 平均利(費)率	金額	說明
(本)年度預算數					
高中及高職教育計畫				213,093	
(上)年度預算數					
高中及高職教育計畫				217,753	
(前)年度決算數					
高中及高職教育計畫				220,982	
(108)年度決算數					
高中及高職教育計畫				224,904	
(107)年度決算數					
高中及高職教育計畫				222,903	

臺北市地方教育發展基金－臺北市立西松高級中學

資本資產明細表

中華民國111年度

單位：新臺幣千元

項 目	取得成本 (期初餘額)	以前年度 累計折舊/ 長期投資 評 價	本 年 度 變 動				本年度累計折 舊/長期投資 評價變動數	期末餘額	
			增加		減少				主要增減 原因說明
			金額	類型	金額	類型			
合計	109,816	82,051	1,640		212		8,820	20,373	
機械及設備	66,946	50,418	1,445	增置			6,630	11,343	
交通及運輸 設備	8,002	6,727					855	419	
雜項設備	33,274	24,905	123	增置			1,335	7,156	
電腦軟體	1,594		72	增置	212	無形資 產攤銷		1,454	