

中華民國 111 年度

4-0501524

臺北市總預算

臺北市政府教育局主管

臺北市地方教育發展基金

臺北市萬華區西門國民小學附屬單位預算之分預算

(特別收入基金)

臺北市萬華區西門國民小學編

臺北市地方教育發展基金－臺北市萬華區西門國民小學

目次

中華民國111年度

一、財務摘要	第 1 頁
二、業務計畫及預算概要	第 3 -12 頁
三、預算主要表	
(一) 基金來源、用途及餘絀預計表	第 13 頁
(二) 現金流量預計表	第 14 頁
四、預算明細表	
(一) 基金來源－服務收入明細表	第 15 頁
(二) 基金來源－財產處分收入明細表	第 16 頁
(三) 基金來源－租金收入明細表	第 17 頁
(四) 基金來源－利息收入明細表	第 18 頁
(五) 基金來源－其他財產收入明細表	第 19 頁
(六) 基金來源－公庫撥款收入明細表	第 20 頁
(七) 基金來源－學雜費收入明細表	第 21 頁
(八) 基金來源－受贈收入明細表	第 22 頁
(九) 基金來源－雜項收入明細表	第 23 頁
(十) 基金用途－國民教育計畫明細表	第 24 -32 頁
(十一) 基金用途－學前教育計畫明細表	第 33 -35 頁
(十二) 基金用途－一般行政管理計畫明細表	第 36 -38 頁
(十三) 基金用途－建築及設備計畫明細表	第 39 -40 頁
五、預算參考表	
(一) 預計平衡表	第 41 頁
(二) 各項費用彙計表	第 42 -47 頁
(三) 員工人數彙計表	第 48 頁

臺北市地方教育發展基金－臺北市萬華區西門國民小學

目 次

中華民國111年度

(四) 用人費用彙計表	第 50 – 53 頁
(五) 單位 (或計畫) 成本分析表	第 54 頁
(六) 5 年來主要業務計畫分析表	第 55 頁
(七) 資本資產明細表	第 56 頁

臺北市地方教育發展基金－臺北市萬華區西門國民小學

財務摘要

中華民國111年度

單位：新臺幣千元

項 目	本 年 度	上 年 度	比較增減數	%
經營成績：				
基金來源	150,159	156,620	-6,461	-4.13
基金用途	152,965	159,838	-6,873	-4.30
賸餘(短絀)	-2,806	-3,218	412	--
餘絀情形：				
基金餘額	5,583	8,389	-2,806	-33.45
現金流量(註)：				
現金及約當現金之淨增(減)	-2,806	-3,218	412	--

附註：現金流量係採現金及約當現金基礎，包括現金及自投資日起3個月內到期或清償之債權證券。

本 頁 空 白

業務計畫及預算概要

臺北市地方教育發展基金－臺北市萬華區西門國民小學

業務計畫及預算概要

中華民國 111 年度

壹、基金概況

一、設立宗旨及願景：

- (一) 本校遵照憲法第 158 條及 160 條規定，教育文化應發展國民之民族精神、自治精神，國民道德與健全體格、科學及生活智能，以培養八大學習領域及十大基本能力。
- (二) 本校自 91 年度起依教育經費編列與管理法第 13 條規定設置「臺北市地方教育發展基金」，以促進教育健全發展，提昇教育經費運用績效。
- (三) 本校以學生學習歡欣、活潑健康、快樂學習、分享溝通、教師教學創新、團隊合作、專業成長、愛心關懷、家長熱心、勇於付出、參與協助、積極成長、社區關心、關心服務、資源分享、合作交流為願景，以此建構一所優質、創新之小學。

二、施政重點：

- (一) 開啟多元智慧：尊重每個學生獨特的個性，以多元智慧的觀點協助他找到生命的亮點，肯定天生我才必有用，能知於學，樂於學。
- (二) 培養生活能力：培養學生帶得走的公民關鍵能力，強化自我管理、閱讀理解、理性批判、問題解決、奉獻服務、溝通表達等核心素養。
- (三) 蘊育人文情懷：在溫馨開放的校園文化中，孕育人文情懷，學會尊重、包容；建構生命的價值、完成人性的開展。
- (四) 建置溫馨民主的校園文化：
 1. 以參與式管理、落實行政、教師會、家長會三者的良性互動。
 2. 以學生第一，教學優先的觀念提昇行政服務效率。
 3. 放下威權心態，開啟校園民主之風氣。
- (五) 推動適性教學：
 1. 落實校本課程理念，採多元化、活潑化的教學及評量。
 2. 運用校內、外資源，加強多元學習能力。
 3. 關懷相對弱勢學生之教學及輔導。
 4. 推動行動學習，充實學生運用資訊之知能，並提昇教師運用學習載具教學之能力。
- (六) 辦理發展性的訓輔活動：
 1. 辦理各項活動、競賽及展演。

業務計畫及預算概要

中華民國 111 年度

2. 推動校內外學習服務。
3. 發展績優社團及校隊，如國樂、管樂、合唱、樂儀隊、童軍等。
4. 加強新興領域教育的辦理，並融入各科教學以收成效。

三、組織概況：

本校設置校長 1 人，綜理全校校務，下設教務處、學生事務處、總務處、輔導室、會計室、人事室及幼兒園等單位。

內部分層業務如下：

(一) 教務處：秉承校長之命，辦理全校教務事項。

1. 教學組：掌理課程編排、課業考查、教學研究及教學指導等事項。
2. 註冊組：掌理註冊、編班、轉學、休學及成績考查等有關學籍事項。
3. 資訊組：掌理電腦設備及區域網路之管理、保管等事項。

(二) 學生事務處：秉承校長之命，辦理全校學生事務事項。

1. 訓育組：掌理訓育計畫之擬定並透過各項活動，實施性別教育、人權教育與群己關係之教育。
2. 生教組：重視生活輔導之技巧與方法，加強道德教育與法律常識教育及辦理交通導護各項事項。
3. 體衛組：加強學生體能訓練，重視團隊合作精神與良好運動風度之養成及重視校園環境之整理與美化，配合宣導實施防災意識、環保教育與人口教育。

(三) 總務處：秉承校長之命，辦理全校總務事項。

1. 事務組：辦理校舍場地佈置及環境美化，監督校舍建築及整修，財物購買保管及分配等事項。
2. 文書組：辦理公文收發登記與典守學校印信，撰擬繕校及檔案保管等事項。

(四) 輔導室：秉承校長之命，視學生身心狀況及需求提供發展性輔導，介入性輔導或處理性輔導，並掌理學生輔導與諮商，實施適性生涯輔導等事項。

1. 特教組：掌理特教學生特殊需求之安排，包括資源班之入班教學輔導等個別化教育計畫等事項。

(五) 會計室：秉承上級主計機關之監督與指導，並受校長之指揮，依法辦理歲計、會計、統計等事項。

臺北市地方教育發展基金－臺北市萬華區西門國民小學

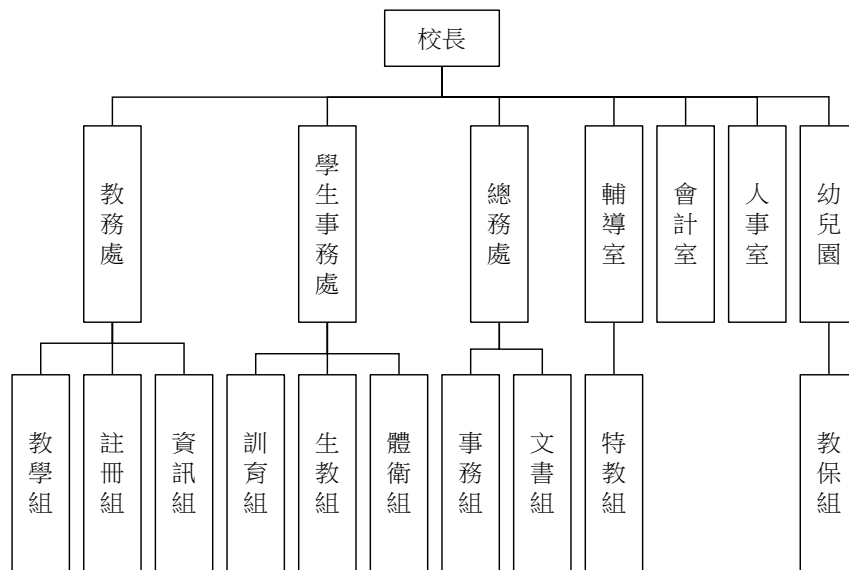
業務計畫及預算概要

中華民國 111 年度

(六) 人事室：秉承上級人事機關之監督與指導，並受校長之指揮，依法辦理人事管理查核等事項。

(七) 幼兒園：秉承校長之命，綜理園務、規劃幼兒教學、保育、環境與各項措施。

1. 教保組：掌理幼兒課程規劃及教學活動編排彙整等事項。



四、基金歸類及屬性：

本校地方教育發展基金依據教育經費編列與管理法第 13 條規定設置，本基金為預算法第 4 條第 1 項第 2 款第 5 目所定之特別收入基金，以本府教育局為管理機關。

貳、業務計畫

一、基金來源：

單位：新臺幣千元

業務計畫	本年度預算數	實施內容
勞務收入	3	本年度預計辦理教師甄選報名費收入。
財產收入	474	本年度預計辦理運動設施場館委外營運土地及房租出租之租金及權利金收入、財產報廢變賣之殘值收入、教職員工停車收入、校園場地開放收入等。
政府撥入收入	145,498	本年度預計由公庫撥入數。
教學收入	3,285	本年度預計收取學生之學費、雜費收

臺北市地方教育發展基金 - 臺北市萬華區西門國民小學

業務計畫及預算概要

中華民國 111 年度

		入。
其他收入	899	本年度預計收取各界捐款收入、數位學生證補卡及廠商履約逾期罰款等收入。

二、基金用途：

單位：新臺幣千元

業務計畫	本年度預算數	實施內容
國民教育計畫	119,451	本年度預計辦理教學事項為： <ol style="list-style-type: none"> 1. 各項教學、學生事務、圖書及輔導等業務。 2. 新購教具、圖書等各科教學設備，充實各科教材及用具。 3. 革新教學方法，提高教學效能。 4. 教師甄選業務、指定活動等項目。
學前教育計畫	15,354	本年度預計辦理教學事項為： <ol style="list-style-type: none"> 1. 幼兒園各項教學及活動。 2. 新購教學用品，革新教學方法，提高教學效能。 3. 幼兒園各項活動，鍛鍊幼兒強健的身體，增進幼兒各項生活智能。
一般行政管理計畫	13,826	本年度預計辦理事項為： <ol style="list-style-type: none"> 1. 綜理學校總務、人事、會計等業務。 2. 配合校務推動行政處室支援工作，進而增進校務運作。
建築及設備計畫	4,334	本年度預計辦理事項為： <ol style="list-style-type: none"> 1. 購置各學科教學課程所需教學設備。 2. 辦理優質圖書館精進方案工程。 3. 辦理運動場域照明改善工程。

參、預算概要

一、基金來源及用途之預計：

(一) 本年度基金來源：

服務收入 3 千元、財產處分收入 1 萬 8 千元、租金收入 35 萬元、利息收入 1 千元、其他財產收入 10 萬 5 千元、公庫撥款收入 1 億 4,549

臺北市地方教育發展基金－臺北市萬華區西門國民小學

業務計畫及預算概要

中華民國 111 年度

萬 8 千元、學雜費收入 328 萬 5 千元、受贈收入 6 萬元、雜項收入 83 萬 9 千元，本年度基金來源 1 億 5,015 萬 9 千元，較上年度預算數 1 億 5,662 萬元，減少 646 萬 1 千元，約 4.13%，主要係公庫撥款收入減少所致。

(二) 本年度基金用途：

國民小學教育計畫 1 億 1,945 萬 1 千元，學前教育計畫 1,535 萬 4 千元，一般行政管理計畫 1,382 萬 6 千元，建築及設備計畫 433 萬 4 千元，本年度基金用途 1 億 5,296 萬 5 千元，較上年度預算數 1 億 5,983 萬 8 千元，減少 687 萬 3 千元，約 4.3%，主要係本年度減列修繕工程等所致。

二、基金餘絀之預計：

本年度基金來源及用途相抵後，差短 280 萬 6 千元，較上年度預算數差短 321 萬 8 千元，減少 41 萬 2 千元，將移用以前基金餘額支應。

三、現金流量之預計：

本年度業務活動淨現金流出 280 萬 6 千元。

四、補辦預算事項：詳補辦預算明細表

(一) 固定資產之建設改良擴充 540 千元。

- 1.109 年度教育部補助國中小科技輔助自主學習推動計畫 390 千元。
- 2.110 年為應因 COVID-19 疫情影響，提升實名制管制效能等確實需要，且具急迫及必要性，由其他準備金項下支應 5 萬 9 千元。
- 3.110 年度教育部補助辦理公立國民中小學視聽教室優化計畫 9 萬 1 千元。

肆、以前年度計畫實施成果概述：

一、前 (109) 年度計畫實施成果概述：

業務計畫	實施概況	實施成果
勞務收入	本年度預計辦理教師甄選報名費收入。	本年度已收取教師甄選報名費 8 千元。
財產收入	本年度預計辦理運動設施場館委外營運土地及房租出租之租金及權利金收	本年度已收取運動設施場館委外營運土地及房租出租，收取租金及權利金收

臺北市地方教育發展基金 - 臺北市萬華區西門國民小學

業務計畫及預算概要

中華民國 111 年度

	入、財產報廢變賣之殘值收入、教職員工停車收入、校園場地開放收入等。	入 17 萬 9 千元、收取財產報廢變賣殘值收入 2 萬 1 千元、教職員工停車收入 4 萬 7 千元、校園場地開放收入等 3 萬 8 千元。
政府撥入收入	本年度預計由公庫撥入數。	本年度已收取公庫撥入數 1 億 4,833 萬 5 千元及教育部之補助計畫 157 萬 6 千元。
教學收入	本年度預計收取學生之學費、雜費收入。	本年度已收取學生之學費、雜費收入 337 萬 4 千元。
其他收入	本年度預計收取各界捐款收入、數位學生證補卡等收入。	本年度已收取數位學生證補卡等收入 94 萬 9 千元。
國民教育計畫	<p>本年度預計辦理教學事項為：</p> <ol style="list-style-type: none"> 1. 辦理各項教學、學生事務、圖書及輔導等業務。 2. 新購教具、圖書等各科教學設備，充實各科教材及用具。 3. 革新教學方法，提高教學效能。 4. 辦理教師甄選、指定活動等項目。 	<p>本年度完成辦理教學事項為：</p> <ol style="list-style-type: none"> 1. 配合課綱訂定各學程教學課程，培養學生基本知能。 2. 舉辦小學路跑等運動會活動，以鍛鍊學童強健的身體，增進學童各項生活智能。 3. 研發各項多元課程，如雙語實驗教學等特色課程，培育卓越人才。
學前教育計畫	<p>本年度預計辦理教學事項為：</p> <ol style="list-style-type: none"> 1. 辦理幼兒園各項教學及活動。 2. 新購教學用品，革新教學方法，提高教學效能。 3. 辦理幼兒園各項活動，鍛鍊幼兒強健的身體，增進幼兒各項生活智能。 	<p>本年度完成辦理教學事項為：</p> <ol style="list-style-type: none"> 1. 新購教學設備，革新教學方法，提高教學效能。 2. 辦理校內外學習活動，增進幼兒各項體能等智能。 3. 結合小田園教學舉辦多項體驗活動，如：食農活動烘焙及植栽等體驗課程，多元提供幼兒與

臺北市地方教育發展基金 - 臺北市萬華區西門國民小學

業務計畫及預算概要

中華民國 111 年度

		自然的互動，建置城市田園之風貌。
一般行政管理計畫	本年度預計辦理事項為： 1. 綜理學校總務、人事、會計等業務。 2. 配合校務推動行政處室支援工作，進而增進校務運作。	綜理學校總務、人事、會計等業務，並配合校務推動行政處室支援工作，進而增進校務運作，達成預期目標。
建築及設備計畫	本年度預計辦理事項為： 1. 購置各學科教學課程所需教學設備。 2. 辦理仁愛樓屋頂防漏整修工程。 3. 辦理停車場地坪及鐵門整修工程。 4. 辦理中央廚房設施設備整修工程。	本年度完成辦理事項為： 1. 購置各學科教學課程所需教學設備。 2. 辦理仁愛樓屋頂防漏整修工程。 3. 辦理停車場地坪及鐵門整修工程。 4. 辦理中央廚房設施設備整修工程。

二、上年度已過期間（110年1月1日至6月30日止）計畫實施成果概述：

業務計畫	實施概況	實施成果
勞務收入	本年度截至6月30日止預計辦理教師甄選報名費收入。	本年度截至6月30日止因應疫情改採網路報名作業，未收取教師甄選報名費。
財產收入	本年度截至6月30日止預計辦理運動設施場館委外營運土地及房租出租之租金及權利金收入、財產報廢變賣之殘值收入、教職員工停車收入、校園場地開放收入等。	本年度截至6月30日止已辦理運動設施場館委外營運土地及房租出租之租金及權利金收入19萬8千元、財產報廢變賣之殘值收入1萬6千元、教職員工停車收入2萬7千元、校園場地開放等收入1萬6千元。
政府撥入收入	本年度截至6月30日止預計公庫撥入數。	本年度截至6月30日止已收取公庫撥入數8,065萬8千元及教育部之補助計畫49萬7千元。

臺北市地方教育發展基金 - 臺北市萬華區西門國民小學

業務計畫及預算概要

中華民國 111 年度

教學收入	本年度截至 6 月 30 日止預計收取學生之 1 學期學費、雜費收入。	本年度截至 6 月 30 日止已收取學生 1 學期學費、雜費收入 115 萬 9 千元。
其他收入	本年度截至 6 月 30 日止預計收取各界捐款收入、數位學生證補卡等收入。	本年度截至 6 月 30 日止已收取數位學生證補卡等收入 27 萬 3 千元。
國民教育計畫	<p>本年度截至 6 月 30 日止預計辦理教學事項為：</p> <ol style="list-style-type: none"> 1. 辦理各項教學、學生事務、圖書及輔導等業務。 2. 新購教具、圖書等各科教學設備，充實各科教材及用具。 3. 革新教學方法，提高教學效能。 4. 辦理教師甄選、指定活動等項目。 	<p>本年度截至 6 月 30 日止完成辦理教學事項為：</p> <ol style="list-style-type: none"> 1. 執行先鋒學校計畫，完成一至六年級校訂課程規劃及撰寫，及全校教師均辦理 1 次公開授課。 2. 配合雙語課程執行，購買雙語教學參考書籍及教材教具，提高教學效能。 3. 辦理普通教室照明計畫採購案，更新普通班教室照明設備，提昇教學環境及品質。
學前教育計畫	<p>本年度截至 6 月 30 日止預計辦理教學事項為：</p> <ol style="list-style-type: none"> 1. 幼兒園各項教學及活動。 2. 新購教學用品，革新教學方法，提高教學效能。 3. 辦理幼兒園各項活動，鍛鍊幼兒強健的身體，增進幼兒各項生活智能。 	<p>本年度截至 6 月 30 日止完成各項教學事項為：</p> <ol style="list-style-type: none"> 1. 補充積木教室教具燈箱，使幼兒能進行建構探索與光影觀察。 2. 配合小田園食農計畫，新增卡式瓦斯爐等相關烹飪用具，外聘專業講師引導幼兒進行操作與探索。 3. 配合主題活動發展，與幼兒學習歷程，汰換已故障相機兩台。
一般行政管理計畫	<p>本年度截至 6 月 30 日止預計辦理事項為：</p> <ol style="list-style-type: none"> 1. 綜理學校總務、人事、 	<p>持續辦理學校總務、人事、會計等業務，並配合校務推動行政處室支援工</p>

臺北市地方教育發展基金 - 臺北市萬華區西門國民小學

業務計畫及預算概要

中華民國 111 年度

		會計等業務。 2. 配合校務推動行政處室支援工作，進而增進校務運作。	作，進而增進校務運作，以達成預期目標。
建築及設備計畫	本年度截至 6 月 30 日止預計辦理事項為： 1. 購置各學科教學課程所需教學設備招標作業。 2. 辦理生態園及週邊環境整修工程。 3. 辦理自來水管汰換工程。 4. 辦理廚房設施與設備更新修繕工程。	1. 購置各學科教學課程所需教學設備。 2. 已完成生態園及週邊環境整修工程及招標採購作業，為避免影響孩童上下課、改善學習環境品質，配合學生於暑假期間施工辦理。 3. 已完成自來水管汰換工程及廚房設施與設備更新修繕工程招標採購作業，預計分別於七月底及八月底開學前完工。	

臺北市地方教育發展基金－臺北市萬華區西門國民小學

補辦預算明細表

中華民國111年度

單位：新臺幣元

項 目	金額	辦理年度	說 明
合計	540,000		
固定資產之建設改良擴充	540,000		
購置機械及設備	390,000	109	
無線基地臺	12,000		教育部補助國中小科技輔助自主學習推動經費。
行動載具	378,000		教育部補助國中小科技輔助自主學習推動經費。
購置機械及設備	59,000	110	
手感式快篩測溫儀	17,000		為應因COVID-19疫情影響，縮短學生入校時間、提升實名制管制效能，確實需要辦理新購，且具急迫及必要性，所需經費擬由本校其他準備金支應。
7吋AI人臉辨識測溫機(含立架及安裝)	42,000		為應因COVID-19疫情影響，縮短學生入校時間、提升實名制管制效能，確實需要辦理新購，且具急迫及必要性，所需經費擬由本校其他準備金支應。
購置雜項設備	91,000	110	
電動銀幕150吋(含原講桌傳輸線遷移及整合)	53,000		教育部補助辦理公立國民中小學視聽教室優化計畫經費
綜合擴大機250W(含4支喇叭、無線麥克風2支、吊架及主機等)	38,000		教育部補助辦理公立國民中小學視聽教室優化計畫經費。

備註：各基金依預算法第88條規定補辦預算，應確係不及編入年度預算，且因經營環境發生重大變遷或正常業務(含執行中央補助款項目)之確實需要，並經主管機關核轉本府核准先行辦理者；不具急迫性之事項，仍應儘可能納入預算辦理。

預算主要表

臺北市地方教育發展基金－臺北市萬華區西門國民小學

基金來源、用途及餘絀預計表

中華民國111年度

單位：新臺幣千元

前年度決算數	項 目	本年度預算數	上年度預算數	比較增減（－）
154,526	基金來源	150,159	156,620	-6,461
8	勞務收入	3	3	
8	服務收入	3	3	
285	財產收入	474	472	2
21	財產處分收入	18	18	
199	租金收入	350	350	
	利息收入	1	1	
64	其他財產收入	105	103	2
149,911	政府撥入收入	145,498	152,291	-6,793
148,335	公庫撥款收入	145,498	152,291	-6,793
1,576	政府其他撥入收入			
3,374	教學收入	3,285	3,285	
3,374	學雜費收入	3,285	3,285	
949	其他收入	899	569	330
	受贈收入	60	60	
949	雜項收入	839	509	330
154,308	基金用途	152,965	159,838	-6,873
117,692	國民教育計畫	119,451	118,564	887
13,968	學前教育計畫	15,354	15,219	135
12,803	一般行政管理計畫	13,826	13,777	49
9,844	建築及設備計畫	4,334	12,278	-7,944
218	本期賸餘(短絀)	-2,806	-3,218	412
11,389	期初基金餘額	8,389	5,124	3,265
11,607	期末基金餘額	5,583	1,906	3,677

註：前年度決算數細數之和與總數或略有出入，係四捨五入關係，以下各表同。

臺北市地方教育發展基金－臺北市萬華區西門國民小學

現金流量預計表

中華民國111年度

單位：新臺幣千元

項 目	本 預	年 算	度 數	說 明
業務活動之現金流量				
本期賸餘(短絀)			-2,806	
業務活動之淨現金流入(流出)			-2,806	
其他活動之現金流量				
其他活動之淨現金流入(流出)				
現金及約當現金之淨增(淨減)			-2,806	
期初現金及約當現金			16,698	
期末現金及約當現金			13,892	

註：本表係採現金及約當現金基礎，包括現金及自投資日起3個月內到期或清償之債權證券。

預算明細表

臺北市地方教育發展基金－臺北市萬華區西門國民小學

基金來源－服務收入明細表

中華民國111年度

單位：新臺幣元

科 目	單位	本 年 度 預 算 數			說 明
		數量 業務量	利(費)率	金 額	
合計				3,000	
服務收入	人	10	300	3,000	較上年度預算數3,000元，無增減。 教師甄選報名費收入。
				3,000	

臺北市地方教育發展基金－臺北市萬華區西門國民小學

基金來源－財產處分收入明細表

中華民國111年度

單位：新臺幣元

科 目	單位	本 年 度 預 算 數			說 明
		數量 業務量	利(費)率	金 額	
合計				18,000	
財產處分收入	年	1	18,000	18,000	較上年度預算數18,000元，無增減。 處分報廢財產收入。

臺北市地方教育發展基金－臺北市萬華區西門國民小學

基金來源－租金收入明細表

中華民國111年度

單位：新臺幣元

科 目	單位	本 年 度 預 算 數			說 明
		數量 業務量	利(費)率	金 額	
合計				350,000	
租金收入	年	1	350,000	350,000	較上年度預算數350,000元，無增減。 游泳池土地租金收入。

臺北市地方教育發展基金－臺北市萬華區西門國民小學

基金來源－利息收入明細表

中華民國111年度

單位：新臺幣元

科 目	單位	本 年 度 預 算 數			說 明
		數量 業務量	利(費)率	金 額	
合計				1,000	
利息收入	年	1	1,000	1,000	較上年度預算數1,000元，無增減。 薪資專戶存款利息收入。

臺北市地方教育發展基金－臺北市萬華區西門國民小學

基金來源－其他財產收入明細表

中華民國111年度

單位：新臺幣元

科 目	單位	本 年 度 預 算 數			說 明
		數量 業務量	利(費)率	金 額	
合計				105,000	
其他財產收入				105,000	較上年度預算數103,000元，增加2,000元。
	年	1	15,000	15,000	土地出租收入。
	年	1	40,000	40,000	場地出借費收入(收支對列)。
	年	1	50,000	50,000	教職員工停車收入。

臺北市地方教育發展基金－臺北市萬華區西門國民小學

基金來源－公庫撥款收入明細表

中華民國111年度

單位：新臺幣元

科 目	單位	本 年 度 預 算 數			說 明
		數量 業務量	利(費)率	金 額	
合計				145,498,000	
公庫撥款收入	年	1	145,498,000	145,498,000	較上年度預算數152,291,000元，減少6,793,000元。 市府補助款。

臺北市地方教育發展基金－臺北市萬華區西門國民小學

基金來源－學雜費收入明細表

中華民國111年度

單位：新臺幣元

科 目	單 位	本 年 度 預 算 數			說 明
		數量 業務量	利(費)率	金 額	
合計				3,285,000	
學雜費收入				3,285,000	較上年度預算數3,285,000元，無增減。
	人、學期	5x2	5,150	52,000	幼兒園半日班學費收入預估學生5人。
	人、學期	5x2	2,745	27,000	幼兒園半日班雜費收入預估學生5人。
	人、學期	161x2	7,000	2,254,000	幼兒園全日班學費收入預估學生161人。
	年	1	490	490	配合預算編列至千元，增列進位490元。
	人、學期	161x2	2,955	951,510	幼兒園全日班雜費收入預估學生161人。

臺北市地方教育發展基金－臺北市萬華區西門國民小學

基金來源－受贈收入明細表

中華民國111年度

單位：新臺幣元

科 目	單位	本 年 度 預 算 數			說 明
		數量 業務量	利(費)率	金 額	
合計 受贈收入	年	1	60,000	60,000 60,000 60,000	較上年度預算數60,000元，無增減。 接受各界捐款收入(收支對列)。

臺北市地方教育發展基金－臺北市萬華區西門國民小學

基金來源－雜項收入明細表

中華民國111年度

單位：新臺幣元

科 目	單位	本 年 度 預 算 數			說 明
		數量 業務量	利(費)率	金 額	
合計				839,000	
雜項收入				839,000	較上年度預算數509,000元，增加330,000元。
	年	1	5,000	5,000	招標圖說費。
	年	1	834,000	834,000	其他雜項收入。

臺北市地方教育發展基金－臺北市萬華區西門國民小學

基金用途－國民教育計畫明細表

中華民國111年度

單位：新臺幣元

前年度 決算數	上年度 預算數	科 目	本 年 度 預 算 數	說 明
117,692,308	118,564,000	合計	119,451,000	
111,388,793	110,396,000	用人費用	111,678,000	
39,050,170	40,944,000	正式員額薪資	41,112,000	較上年度預算數40,944,000元，增加168,000元。
39,050,170	40,944,000	職員薪金	41,112,000	
			35,508,000	教職員41人薪金(詳用人費用彙計表)(含教育部補助導師費252,000元)。
			5,604,000	特教班教職員6人薪金(詳用人費用彙計表)(含教育部補助導師費36,000元)。
1,281,583	1,351,472	聘僱及兼職人員薪資	932,480	較上年度預算數1,351,472元，減少418,992元。
397,953	418,992	約僱職員薪金		
883,630	932,480	兼職人員酬金	932,480	
			422,400	教師代課鐘點費，本校編制教師總人數56人，按9分之1計，編列6人，每人220節，總節數6人*220節=1,320節，每節320元。
			153,600	補助調整授課特教教師鐘點費，6人*2節*40週=480節，每節320元(教育部補助款)。
			15,360	補助調整授課鐘點費之外聘教師勞、健保及勞退費用(教育部補助款)。
			341,120	外聘跳繩、游泳、足球教練鐘點費，1,066節*320元。
333,064	453,631	超時工作報酬	571,969	較上年度預算數453,631元，增加118,338元。
333,064	453,631	加班費	571,969	
			54,000	不休假出勤加班費。
			510,669	不休假出勤加班費。
			3,700	開放場地工作人員加班費(收支對列)。
			3,600	開放場地工作人員加班費(收支對列)。
9,254,843	10,324,372	獎金	10,296,888	較上年度預算數10,324,372元，減少27,484元。
4,341,350	5,154,000	考績獎金	5,089,000	
			625,000	依考績法規定核發之獎金。
			4,464,000	依考績法規定核發之獎金。
4,913,493	5,170,372	年終獎金	5,207,888	

臺北市地方教育發展基金－臺北市萬華區西門國民小學

基金用途－國民教育計畫明細表

中華民國111年度

單位：新臺幣元

前年度 決算數	上年度 預算數	科 目	本 年 度 預 算 數	說 明
			4,438,500	依規定於年節加發之獎金。
			68,888	詳用人費用明細
			700,500	依規定於年節加發之獎金。
55,947,836	51,373,993	退休及卹償金	52,669,870	較上年度預算數51,373,993元，增加1,295,877元。
54,013,812	51,373,993	職員退休及離職金	52,669,870	
			589,680	提撥退撫基金。
			26,858	退休人員年終慰問金。
			48,434,444	退休人員月退休金，125人*31,011元*12月=46,516,148元；退休遺族遺屬年金(月撫慰金)，11人*14,533元*12月=1,918,296元，合計48,434,444元。
			3,618,888	提撥退撫基金。
1,934,024		卹償金		
5,521,297	5,948,532	福利費	6,094,793	較上年度預算數5,948,532元，增加146,261元。
3,689,987	3,514,620	分擔員工保險費	3,595,404	
			3,100,572	分擔公保、勞保、健保費。
			494,832	分擔公保、勞保、健保費。
146,720	180,400	傷病醫藥費	196,400	
			8,400	職業安全衛生健康檢查經費，7人*1,200元。
			28,000	健康檢查補助費，8人*3,500元。
			160,000	健康檢查補助費，10人*16,000元。
310,340	385,560	員工通勤交通費	398,160	
			6,300	特殊班教師上下班交通費，1人*10月*630元。
			63,000	特殊班教師上下班交通費，5人*10月*1,260元。
			170,100	教師上下班交通費，27人*10月*630元。
			45,360	兼行政教師上下班交通費，6人*12月*630元。
			37,800	教師上下班交通費，3人*10月*1,260元。
			75,600	兼行政教師上下班交通費，5人*12月*1,260元。

臺北市地方教育發展基金－臺北市萬華區西門國民小學

基金用途－國民教育計畫明細表

中華民國111年度

單位：新臺幣元

前年度 決算數	上年度 預算數	科 目	本 年 度 預 算 數	說 明
1,374,250	1,867,952	其他福利費	1,904,829	176,000 休假旅遊補助費。 16,000 休假旅遊補助費。 24,000 退休人員三節慰問金，4人*6,000元。 259,200 退休人員三節特別照護金。 125,420 結婚補助，2人*2月*31,355元。 365,000 喪葬補助，2人*5月*36,500元。 939,209 子女教育補助費。
4,082,811	3,580,000	服務費用	4,159,000	
1,152,865	1,301,112	水電費	1,130,392	較上年度預算數1,301,112元，減少170,720元。
1,010,974	1,131,962	工作場所電費	990,000	電費。
141,891	169,150	工作場所水費	140,392	水費。
		郵電費	1,000	較上年度預算數0元，增加1,000元。
		郵費	1,000	國民小學運動會聯絡郵資(新增)。
34,591	47,700	旅運費	47,700	較上年度預算數47,700元，無增減。
34,591	47,700	國內旅費	47,700	32,550 校外教學隨隊人員出差旅費，7人*3天*1,550元。 5,270 教職員工因公出差旅費。 9,880 國內各項比賽食宿交通費。
109,000	147,500	印刷裝訂與廣告費	276,000	較上年度預算數147,500元，增加128,500元。
109,000	147,500	印刷及裝訂費	276,000	170,000 推動雙語實驗課程大圖輸出等印刷資料。 106,000 國民小學運動會成果報告書、秩序冊、裁判證、隊職員證、工作證、停車證、選手號碼布、聘書、獎狀、感謝狀等(新增)。
986,157	987,200	修理保養及保固費	926,700	較上年度預算數987,200元，減少60,500元。
339,501	341,040	一般房屋修護費	317,520	學校校舍及其他建築等修繕費用(建物年齡32年以上)，每班每年28,000元。28,000元*27班*40%*1.05=317,520元校舍及其他建築物等修繕。
646,656	646,160	機械及設備修護費	589,180	476,280 各項教學、機械設備及其他公用具等保養

臺北市地方教育發展基金－臺北市萬華區西門國民小學

基金用途－國民教育計畫明細表

中華民國111年度

單位：新臺幣元

前年度 決算數	上年度 預算數	科 目	本 年 度 預 算 數	說 明
				修護(建物年齡32年以上)，每班每年28,000元。28,000元*27班*60%*1.05=476,280元校舍及其他建築物等修繕。
			19,400	電腦設備維護費(電腦專案計畫)。
			64,800	游泳池及相關設備維護費等，9班*7,200元(4-6年級共9班)。
			28,700	開放場地器材之保養修護(收支對列)。
		雜項設備修護費	20,000	國民小學運動會田徑比賽運動會各項器材維修等費用(新增)。
		保險費	15,000	較上年度預算數0元，增加15,000元。
		其他保險費	15,000	國民小學運動會活動公共意外險(新增)。
770,624	705,488	一般服務費	711,108	較上年度預算數705,488元，增加5,620元。
7,568	4,416	佣金、匯費、經理費及手續費	5,196	委託超商代收學雜費手續費，433人*2學期*6元。
388,720	421,040	外包費	423,880	游泳池救生員外包費，1人*10月*42,388元。
284,336	188,032	計時與計件人員酬金	188,032	
			21,632	閩客語教學支援人員鐘點費之外聘人員勞、健保及勞退費用。
			166,400	閩客語教學支援人員鐘點費，13人*1節*40週*每節320元。
90,000	92,000	體育活動費	94,000	
			82,000	文康活動費，本校編列普通班教職員41人，每人編列2,000元。
			12,000	文康活動費，本校編列特教班教職員6人，每人編列2,000元。
1,029,574	391,000	專業服務費	1,051,100	較上年度預算數391,000元，增加660,100元。
895,828	228,100	講課鐘點、稿費、出席審查及查詢費	262,600	
			14,400	資優班教材編輯費，2班*12月*600元。
			7,200	資源教材編輯費，1班*12月*600元。
			12,000	由班級業務費提撥資優班及資源班講座鐘點費，6節*2,000元。
			6,000	國小家長教育成長暨志工培訓講座鐘點費，3節*2,000元。

臺北市地方教育發展基金－臺北市萬華區西門國民小學

基金用途－國民教育計畫明細表

中華民國111年度

單位：新臺幣元

前年度 決算數	上年度 預算數	科 目	本 年 度 預 算 數	說 明
			15,000	性別平等事件諮詢會議專家學者出席費，6人次*2,500元。
			20,000	小田園教育體驗學習外聘教師鐘點費，10節*2,000元。
			30,000	專業成長外聘鐘點費，15節*2,000元。
			30,000	綠屋頂規劃等相關講座鐘點費，15節*2,000元。
			16,000	推動雙語實驗課程等活動衍生之代課費，50節*320元。
			30,000	推動雙語實驗課程出席費，12人次*2,500元。
			70,000	推動雙語實驗課程講座鐘點費，35節*2,000元。
			12,000	國民小學運動會裁判長出席費，2人*3次*2,000元(新增)。
18,130	18,800	委託檢驗(定)試驗認證費	18,800	
			9,600	飲水機水質檢驗費，8臺*1,200元。
			9,200	由班級業務費提撥消防安全檢查及申報費。
7,200	3,000	試務甄選費	3,000	教師甄選甄試教師試務費，10人次*300元。
108,416	141,100	其他專業服務費	766,700	
			20,000	學生輔導指導費。
			21,600	學童午餐指導費，6班*1人*9月*400元(5、6年級)。
			18,900	學童午餐指導費，7班*1人*9月*300元(3、4年級)。
			7,200	學童午餐指導費，8班*1人*9月*100元(1、2年級)。
			72,000	工作人員午餐指導費，16人*9月*500元(自辦式廚房)。
			8,000	學童牙齒檢查費。
			48,000	國民小學運動會田徑助理裁判工作費，40人*2天*600元(新增)。
			24,000	國民小學運動會攝影服務，4人*3天*2,000元(新增)。
			18,000	國民小學運動會游泳助理裁判工作費，15

臺北市地方教育發展基金－臺北市萬華區西門國民小學

基金用途－國民教育計畫明細表

中華民國111年度

單位：新臺幣元

前年度 決算數	上年度 預算數	科 目	本 年 度 預 算 數	說 明
				人*2天*600元(新增)。
			6,000	國民小學運動會田徑場電動計時器及LED螢幕佈線操作人員工作費，2人*3天*1,000元(新增)。
			55,000	國民小學運動會游泳醫護人員支援工作費(新增)。
			74,000	國民小學運動會田徑醫護人員支援工作費(新增)。
			21,000	國民小學運動會報名系統建置及維護，60小時*350元(新增)。
			29,000	國民小學運動會大隊接力裁判裁判費(C級裁判)，29人*1天*1,000元(新增)。
			24,000	國民小學運動會大隊接力裁判裁判費(B級裁判)，20人*1天*1,200元(新增)。
			114,000	國民小學運動會田徑裁判裁判費(C級裁判)，57人*2天*1,000元(新增)。
			36,000	國民小學運動會田徑裁判裁判費(B級裁判)，30人*1天*1,200元(新增)。
			24,000	國民小學運動會運動傷害防護員工作費，16人次*1,500元(新增)。
			9,000	國民小學運動會大隊接力助理裁判工作費，15人*1天*600元(新增)。
			5,000	國民小學運動會選手試游期間救生員工作費，5人*1天*1,000元(新增)。
			132,000	國民小學運動會游泳裁判人員(含救生員)工作費，66人*2天*1,000元(新增)。
1,139,141	2,792,000	材料及用品費	1,910,000	
354,504	1,623,648	使用材料費	425,166	較上年度預算數1,623,648元，減少1,198,482元。
354,504	1,623,648	設備零件	425,166	
			40,500	推動雙語實驗課程教材教具費。
			182,000	汰換100瓦數LED燈具，28組*6,500元(由運動場域照明改善工程移列)(新增)。
			81,900	電腦設備維護及管理費，13班*6,300元。
			21,006	各科教學教具設備(輔導室)(由班級設備費移列)。

臺北市地方教育發展基金－臺北市萬華區西門國民小學

基金用途－國民教育計畫明細表

中華民國111年度

單位：新臺幣元

前年度 決算數	上年度 預算數	科 目	本 年 度 預 算 數	說 明
			29,000	特殊班-資優班教學教具設備。
			12,500	特殊班-資源班教學教具設備。
			27,600	各科教學教具設備(學務處)(由班級設備費移列)。
			30,660	各科教學教具設備(總務處)(由班級設備費移列)。
784,637	1,168,352	用品消耗	1,484,834	較上年度預算數1,168,352元，增加316,482元。
				。
9,590	49,333	辦公(事務)用品	9,600	
			5,200	由班級業務費提撥資優班教學用文具紙張、墨水匣等。
			4,400	由班級業務費提撥身心障礙資源班教學用文具紙張、墨水匣等。
37,780	46,459	報章雜誌	26,500	
			20,000	推動雙語實驗課程相關書籍費。
			6,500	特殊班-資優班資源班班級設備費移列圖書、雜誌。
	52,500	服裝		
14,978	15,000	醫療用品(非醫療院所使用)	15,000	健康中心藥品。
722,289	1,005,060	其他用品消耗	1,433,734	
			30,000	兒童節慶活動費。
			290,220	教學材料費，21班*13,820元。
			10,200	教學用教科書，6年級*1,700元。
			105,000	由班級業務費提撥垃圾袋費用、消毒藥水、衛生紙及教室佈置費等，21班*5,000元。
			13,820	特教班教學材料費(資源班)，1班*13,820元。
				。
			13,820	特教班教學材料費(資優班)，1班*13,820元。
				。
			6,300	運動會班級材料費，21班*300元。
			59,600	運動會用獎牌、場地佈置等雜項支出。
			2,400	辦理運動會工作人員逾時誤餐餐盒費用，24人次*100元。
			4,000	國小家長教育成長暨志工培訓雜支。

臺北市地方教育發展基金－臺北市萬華區西門國民小學

基金用途－國民教育計畫明細表

中華民國111年度

單位：新臺幣元

前年度 決算數	上年度 預算數	科 目	本 年 度 預 算 數	說 明
			108,200	學生活動費，541人*2學期*100元。
			5,000	性別平等藝文活動材料費等。
			35,000	培養土、肥料、種子等農耕耗材。
			25,000	綠屋頂菜農耕耗材等材料。
			18,500	推動雙語實驗課程工作人員逾時誤餐餐盒費用，185人次*100元。
			35,000	推動雙語實驗課程辦公用品費等雜支。
			567,674	國民小學運動會獎牌、獎盃、文具、事務用品、場地布置、清潔、各項耗材、游泳場地瓦斯、水電及場館人力等(新增)。
			104,000	國民小學運動會各工作組工作人員逾時誤餐餐盒費用，1,040人次*100元(新增)。
12,500	30,000	租金、償債、利息及相關手續費	230,000	
	16,000	機器租金		較上年度預算數16,000元，減少16,000元。
	16,000	機械及設備租金		
8,500	10,000	交通及運輸設備租金	31,000	較上年度預算數10,000元，增加21,000元。
8,500	10,000	車租	31,000	
			10,000	縣市農事田園交流車租。
			21,000	國民小學運動會貨運(器材、物品搬運)，6車*1次*3,500元(新增)。
4,000	4,000	雜項設備租金	199,000	較上年度預算數4,000元，增加195,000元。
4,000	4,000	雜項設備租金	199,000	
			195,000	國民小學運動會租用電腦設備及周邊、音響、計時及廣播器材等(新增)。
			4,000	由班級業務費提撥電錶月租費。
111,637	121,000	稅捐及規費(強制費)	144,000	
97,420	79,000	土地稅	102,000	較上年度預算數79,000元，增加23,000元。
97,420	79,000	一般土地地價稅	102,000	
			4,000	出租土地地價稅(收支對列)。
			98,000	委外場所地價稅。
14,217	42,000	房屋稅	42,000	較上年度預算數42,000元，無增減。
14,217	42,000	一般房屋稅	42,000	委外場所房屋稅。
824,508	963,000	會費、捐助、補助、分攤、照護、救濟與交流活動費	1,125,000	

臺北市地方教育發展基金－臺北市萬華區西門國民小學

基金用途－國民教育計畫明細表

中華民國111年度

單位：新臺幣元

前年度 決算數	上年度 預算數	科 目	本 年 度 預 算 數	說 明
	30,000	捐助、補助與獎助	30,000	較上年度預算數30,000元，無增減。
	30,000	獎助學員生給與	30,000	
			20,000	學生代收代辦費及獎助學金等補助(收支對列)。
			10,000	教育關懷獎每校推薦1名學生獎助學金。
824,508	933,000	補貼、獎勵、慰問、照護與救濟	1,095,000	較上年度預算數933,000元，增加162,000元。
			55,200	
39,831	10,800	獎勵費用	55,200	
			44,400	敬師活動費，74人*600元。
			10,800	依「臺北市公立高級中等以下學校獎勵教師獎金發給要點」發放之獎勵，3人*3,600元。
784,677	922,200	其他補貼、獎勵、慰問、照護與救濟	1,039,800	
			40	配合預算編列至千元，增列進位數40元。
			20,000	弱勢學生冷氣使用費補助費用，25人*800元。
			40,000	本市市民第3胎就讀國小教育補助費，40人*1,000元。
			115,600	弱勢學生教科書補助費用，68人*1,700元。
			660,000	清寒學生餐費補助，66人*200日*50元。
			204,160	補助學校午餐使用有機蔬菜或有機米計畫，319人*40週*16元。
132,918	682,000	其他	205,000	
132,918	682,000	其他支出	205,000	較上年度預算數682,000元，減少477,000元。
			205,000	
132,918	682,000	其他	205,000	
			125,100	執行學生路隊安全導護費及導護志工保險費。
			39,900	班級自治費，399人*2學期*50元。
			40,000	學生各項比賽報名費等(收支對列)。

臺北市地方教育發展基金－臺北市萬華區西門國民小學

基金用途－學前教育計畫明細表

中華民國111年度

單位：新臺幣元

前年度 決算數	上年度 預算數	科 目	本 年 度 預 算 數	說 明
13,968,337	15,219,000	合 計	15,354,000	
13,607,143	14,704,000	用人費用	14,896,000	
9,959,870	10,443,180	正式員額薪資	10,443,180	較上年度預算數10,443,180元，無增減。
9,236,665	9,795,180	職員薪金	9,795,180	
			21,600	幼兒園教保員教保費，2人*12月*900元。
			9,773,580	幼兒園教職員11人及教保員3人薪金(詳用人費用彙計表)。
723,205	648,000	工員工資	648,000	幼兒園廚工2人薪金(詳用人費用彙計表)。
67,536	145,550	超時工作報酬	159,212	較上年度預算數145,550元，增加13,662元。
67,536	145,550	加班費	159,212	不休假出勤加班費。
1,782,593	2,013,610	獎金	2,012,688	較上年度預算數2,013,610元，減少922元。
607,210	712,000	考績獎金	712,000	依考績法規定核發之獎金。
1,175,383	1,301,610	年終獎金	1,300,688	依規定於年節加發之獎金。
764,825	911,088	退休及卹償金	1,060,056	較上年度預算數911,088元，增加148,968元。
				。
720,743	893,808	職員退休及離職金	1,042,776	提撥退撫基金。
44,082	17,280	工員退休及離職金	17,280	提撥勞工退休準備金。
1,032,319	1,190,572	福利費	1,220,864	較上年度預算數1,190,572元，增加30,292元。
				。
913,351	921,312	分擔員工保險費	952,584	分擔公保、勞保、健保費。
3,390	9,460	傷病醫藥費	3,440	
			1,720	幼兒園教保服務人員健康檢查費，2人*860元。
			1,720	幼兒園廚工健康檢查費，2人*860元。
99,578	163,800	員工通勤交通費	168,840	
			25,200	教師上下班交通費，4人*10月*630元。
			22,680	職員、廚工上下班交通費，3人*12月*630元。
			45,360	職員、廚工上下班交通費，3人*12月*1,260元。
			75,600	教師上下班交通費，6人*10月*1,260元。
16,000	96,000	其他福利費	96,000	休假旅遊補助費。
84,296	105,000	服務費用	105,000	
31,364	33,584	一般服務費	33,584	較上年度預算數33,584元，無增減。
1,364	1,584	佣金、匯費、經理費及手	1,584	委託超商代收學雜費手續費，132人*2學期

臺北市地方教育發展基金－臺北市萬華區西門國民小學

基金用途－學前教育計畫明細表

中華民國111年度

單位：新臺幣元

前年度 決算數	上年度 預算數	科 目	本 年 度 預 算 數	說 明
		續費		*6元。
30,000	32,000	體育活動費	32,000	
			22,000	文康活動費，本校編列幼兒園教職員11人，每人編列2,000元。
			10,000	文康活動費，本校編列契約進用教保員3人，廚工2人，合計5人，每人編列2,000元(上述人員係幼托整合前得編列文康活動之人員)。
52,932	71,416	專業服務費	71,416	較上年度預算數71,416元，無增減。
3,500	12,916	委託檢驗(定)試驗認證費	12,916	由班級業務費提撥消防安全及建築物安全檢查及申報費。
49,432	58,500	其他專業服務費	58,500	
			4,500	教保員午餐指導費，1人*9月*500元。
			54,000	學童午餐指導費，6班*2人*9月*500元。
94,460	79,000	材料及用品費	67,000	
38,820	31,056	使用材料費	27,400	較上年度預算數31,056元，減少3,656元。
38,820	31,056	設備零件	27,400	幼兒園教具設備(由班級設備費移列)。
55,640	47,944	用品消耗	39,600	較上年度預算數47,944元，減少8,344元。
55,000	16,144	報章雜誌	7,800	幼兒園班級設備費移列圖書費。
640	31,800	其他用品消耗	31,800	
			1,800	運動會相關經費。
			30,000	由班級業務費提撥垃圾袋費用、消毒藥水、衛生紙及教室佈置費等，6班*5,000元。
89,018	235,000	會費、捐助、補助、分攤、照護、救濟與交流活動費	190,000	
89,018	235,000	補貼、獎勵、慰問、照護與救濟	190,000	較上年度預算數235,000元，減少45,000元。
89,018	235,000	其他補貼、獎勵、慰問、照護與救濟	190,000	
			162,862	低收入戶家庭幼生月費補助，7人*2學期*11,633元。
			27,072	補助學校午餐使用有機蔬菜或有機米計畫，141人*40週*1次*4.8元。
			66	配合預算編列至千元，增列進位數66元。
93,420	96,000	其他	96,000	

臺北市地方教育發展基金－臺北市萬華區西門國民小學

基金用途－學前教育計畫明細表

中華民國111年度

單位：新臺幣元

前年度 決算數	上年度 預算數	科 目	本 年 度 預 算 數	說 明
93,420	96,000	其他支出	96,000	較上年度預算數96,000元，無增減。
93,420	96,000	其他	96,000	幼兒導護費。

臺北市地方教育發展基金－臺北市萬華區西門國民小學

基金用途－一般行政管理計畫明細表

中華民國111年度

單位：新臺幣元

前年度 決算數	上年度 預算數	科 目	本 年 度 預 算 數	說 明
12,803,201	13,777,000	合計	13,826,000	
11,170,060	12,063,000	用人費用	11,667,000	
7,285,208	7,620,000	正式員額薪資	7,260,000	較上年度預算數7,620,000元，減少360,000元。
5,935,744	6,384,000	職員薪金	6,384,000	教職員9人薪金(詳用人費用彙計表)。
752,764	720,000	工員工資	360,000	工員1人工資(詳用人費用彙計表)。
596,700	516,000	警餉	516,000	校警1人薪金(詳用人費用彙計表)。
4,239		聘僱及兼職人員薪資		
4,239		兼職人員酬金		
385,072	826,112	超時工作報酬	880,056	較上年度預算數826,112元，增加53,944元。
385,072	826,112	加班費	880,056	
			383,866	不休假出勤加班費。
			14,400	技工、工友勞動節、臨時交辦事項等加班費(統籌業務費)。
			18,500	處理學校緊急事件等臨時交辦事項加班費(統籌業務費)。
			463,290	辦理公務及緊急臨時交辦事項等加班費。
1,863,305	1,970,500	獎金	1,865,500	較上年度預算數1,970,500元，減少105,000元。
907,433	1,018,000	考績獎金	958,000	依考績法規定核發之獎金。
955,872	952,500	年終獎金	907,500	依規定於年節加發之獎金。
681,437	632,400	退休及卹償金	692,520	較上年度預算數632,400元，增加60,120元。
563,034	574,800	職員退休及離職金	663,720	提撥退撫基金。
118,403	57,600	工員退休及離職金	28,800	提撥勞工退休準備金。
950,799	1,013,988	福利費	968,924	較上年度預算數1,013,988元，減少45,064元。
673,498	678,348	分擔員工保險費	664,404	分擔公保、勞保、健保費。
104,113	143,640	員工通勤交通費	128,520	
			37,800	職員、技工、工友上下班交通費，5人*12月*630元。
			90,720	職員、技工、工友上下班交通費，6人*12月*1,260元。
173,188	192,000	其他福利費	176,000	休假旅遊補助費。
1,331,577	1,375,000	服務費用	1,837,000	
728,412	753,684	一般服務費	1,215,584	較上年度預算數753,684元，增加461,900

臺北市地方教育發展基金－臺北市萬華區西門國民小學

基金用途－一般行政管理計畫明細表

中華民國111年度

單位：新臺幣元

前年度 決算數	上年度 預算數	科 目	本 年 度 預 算 數	說 明
706,412	727,684	外包費	1,193,584	元。
			456,000	工友勞務外包費，1人*12月*38,000元(新增)。
			160,000	消化超額職工4人(技工、工友)業務外包費。
			577,584	校警勞務外包費，1人*12月*48,132元。
22,000	26,000	體育活動費	22,000	文康活動費，本校編列教職員9人、校警1人、工員1人，合計11人，每人編列2,000元。
531,165	549,316	專業服務費	549,416	較上年度預算數549,316元，增加100元。
531,165	549,316	其他專業服務費	549,416	校園安全機械定點、機動巡邏等保全費用。
72,000	72,000	公共關係費	72,000	較上年度預算數72,000元，無增減。
72,000	72,000	公共關係費	72,000	校長特別費，12月*6,000元。
298,764	336,000	材料及用品費	319,000	
298,764	336,000	用品消耗	319,000	較上年度預算數336,000元，減少17,000元。
294,964	332,900	辦公(事務)用品	313,250	
			313,140	本校奉核定普通班21班、體育班2班、資源班1班、資優班2班、附設幼兒園6班，統籌業務費計算如下：1,290元*15班*12月=232,200元，810元*12班*12月=116,640元，以上合計348,840元，除依實際需求移列加班費32,900元及會費2,800元外，其餘如列數。
			110	配合預算編列至千元，增列進位110元。
3,800	3,100	服裝	5,750	
			1,100	校警皮鞋1雙(成立第37年)。
			400	校警服裝配備。
			2,000	校警冬季大衣，1人*1套*2,000元(新增)。
			2,200	校警冬服，1人*1套*2,200元(新增)。
			50	校警襪子1雙。
2,800	3,000	會費、捐助、補助、分攤、照護、救濟與交流活動費	3,000	
2,800	3,000	會費	3,000	較上年度預算數3,000元，無增減。

臺北市地方教育發展基金－臺北市萬華區西門國民小學

基金用途－一般行政管理計畫明細表

中華民國111年度

單位：新臺幣元

前年度 決算數	上年度 預算數	科 目	本 年 度 預 算 數	說 明
2,800	3,000	職業團體會費	3,000	
			200	配合預算編列至千元，增列進位200元。
			1,000	護理師1人公會會費(統籌業務費)。
			1,800	營養師1人公會會費(統籌業務費)。

臺北市地方教育發展基金－臺北市萬華區西門國民小學

基金用途－建築及設備計畫明細表

中華民國111年度

單位：新臺幣元

前年度 決算數	上年度 預算數	科 目	本 年 度 預 算 數	說 明
9,844,208	12,278,000	合計	4,334,000	
9,844,208	12,278,000	購建固定資產、無形資產及非理財 目的之長期投資	4,334,000	
2,849,428	1,286,000	購建固定資產	1,294,000	
2,849,428	1,286,000	一般建築及設備計畫	1,294,000	
55,200	72,800	班級設備	280,700	
20,200	72,800	購置機械及設備	222,700	
			40,000	汰換微電腦視力檢查器1臺(學務處)。
			88,000	新購圖書教學滅菌機1臺(教務處)。
			11,000	新購枝葉粉碎機1臺(總務處)。
			48,000	新購電動騎縫機1臺(總務處)。
			35,700	新購單槍投影機(3000流明以上)，2臺*17,850元(教務處)。
35,000		購置交通及運輸設備	25,000	
			25,000	新購監視主機1臺(16路數位)(總務處)。
		購置雜項設備	33,000	
			33,000	新購沙遊治療設備基礎套組1組(輔導室)。
443,778	461,811	資訊設備	444,300	
443,778	461,811	購置機械及設備	444,300	
			97,000	汰換網路及資訊周邊設備(電腦專案計畫)。
			319,800	汰換桌上型電腦(含顯示器)，13部*24,600元(電腦專案計畫)。
			27,500	汰換筆記型電腦，1部*27,500元(電腦專案計畫)。
		幼兒園設備	81,000	
		購置雜項設備	81,000	
			81,000	新購開心園舞台(約230公分*350公分*10公分)1座。
2,350,450	751,389	校園設備		
1,736,300	53,389	購置機械及設備		
18,000		購置交通及運輸設備		

臺北市地方教育發展基金－臺北市萬華區西門國民小學

基金用途－建築及設備計畫明細表

中華民國111年度

單位：新臺幣元

前年度 決算數	上年度 預算數	科 目	本 年 度 預 算 數	說 明
596,150	698,000	購置雜項設備		
		優質圖書館精進方案工程	88,000	
		購置雜項設備	88,000	
			50,200	新購60吋以上彩色液晶電視機 1臺(含配線安裝)。
			37,800	新購視聽廣播設備1套。
		運動場域照明改善工程	400,000	
		購置交通及運輸設備	400,000	
			400,000	200瓦數LED燈，20組*20,000元 。
36,000	36,000	購置無形資產	36,000	
36,000	36,000	一般建築及設備計畫	36,000	
36,000	36,000	資訊設備	36,000	
36,000	36,000	購置電腦軟體	36,000	
			36,000	電腦教學軟體費(電腦專案計 畫)。
6,958,780	10,956,000	遞延支出	3,004,000	
6,958,780	10,956,000	一般建築及設備計畫	3,004,000	
		優質圖書館精進方案工程	2,912,000	
		遞延修繕房屋建築支出	2,912,000	
			2,610,000	一、施工費。
			216,630	二、委託技術服務費(總包價 法)。
			34,980	三、委託技術服務費(室內裝 修審查及竣工查驗費用)。
			50,390	四、工程管理費(按施工費約 2%提列)。
		運動場域照明改善工程	92,000	
		其他遞延支出	92,000	
			92,000	施工費。
6,958,780	10,956,000	校園整修工程		
6,170,888	4,332,000	遞延修繕房屋建築支出		
787,892	6,624,000	其他遞延支出		

預 算 參 考 表

臺北市地方教育發展基金－臺北市萬華區西門國民小學

預計平衡表

中華民國111年12月31日

單位：新臺幣千元

109年(前年) 12月31日 決算數	科 目	111年12月31日 預計數	110年12月31日 預計數	比較增減(-)
5,273,315	資產合計	5,267,291	5,270,097	-2,806
5,273,315	資產	5,267,291	5,270,097	-2,806
20,616	流動資產	14,592	17,398	-2,806
19,916	現金	13,892	16,698	-2,806
19,916	銀行存款	13,892	16,698	-2,806
400	應收款項	400	400	
400	其他應收款	400	400	
300	預付款項	300	300	
300	預付費用	300	300	
4,664	投資、長期應收款項、貸墊款及準備金	4,664	4,664	
4,664	準備金	4,664	4,664	
2,069	退休及離職準備金	2,069	2,069	
2,595	其他準備金	2,595	2,595	
5,248,035	其他資產	5,248,035	5,248,035	
5,248,035	什項資產	5,248,035	5,248,035	
88	暫付及待結轉帳項	88	88	
5,247,947	代管資產	5,247,947	5,247,947	
5,273,315	負債及基金餘額合計	5,267,291	5,270,097	-2,806
5,261,708	負債	5,261,708	5,261,708	
9,810	流動負債	9,810	9,810	
9,810	應付款項	9,810	9,810	
9,541	應付代收款	9,541	9,541	
269	應付費用	269	269	
5,251,898	其他負債	5,251,898	5,251,898	
5,251,898	什項負債	5,251,898	5,251,898	
1,831	存入保證金	1,831	1,831	
2,069	應付退休及離職金	2,069	2,069	
5,247,947	應付代管資產	5,247,947	5,247,947	
51	暫收及待結轉帳項	51	51	
11,607	基金餘額	5,583	8,389	-2,806
11,607	基金餘額	5,583	8,389	-2,806
11,607	基金餘額	5,583	8,389	-2,806
11,607	累積餘額	5,583	8,389	-2,806

註：1.信託代理與保證資產(負債)前年度決算數0元，上年度預計數0元，本年度預計數0元。2.或有資產(負債)0元。3.本基金自93年度起，本固定項目分開原則，將屬長期固定帳項，包括固定資產9,975,414元、無形資產20,412元及長期債務0元等，另立帳類管理，未納入本表。

臺北市地方教育發展基金一

各項費用

中華民國

前年度 決算數	上年度 預算數	計畫別		合計	國民教育計畫
		用途別科目			
154,308,054	159,838,000	合計		152,965,000	119,451,000
136,165,996	137,163,000	用人費用		138,241,000	111,678,000
56,295,248	59,007,180	正式員額薪資		58,815,180	41,112,000
54,222,579	57,123,180	職員薪金		57,291,180	41,112,000
1,475,969	1,368,000	工員工資		1,008,000	
596,700	516,000	警餉		516,000	
1,285,822	1,351,472	聘僱及兼職人員薪資		932,480	932,480
397,953	418,992	約僱職員薪金			
887,869	932,480	兼職人員酬金		932,480	932,480
785,672	1,425,293	超時工作報酬		1,611,237	571,969
785,672	1,425,293	加班費		1,611,237	571,969
12,900,741	14,308,482	獎金		14,175,076	10,296,888
5,855,993	6,884,000	考績獎金		6,759,000	5,089,000
7,044,748	7,424,482	年終獎金		7,416,076	5,207,888
57,394,098	52,917,481	退休及卹償金		54,422,446	52,669,870
55,297,589	52,842,601	職員退休及離職金		54,376,366	52,669,870
162,485	74,880	工員退休及離職金		46,080	
1,934,024		卹償金			
7,504,415	8,153,092	福利費		8,284,581	6,094,793
5,276,836	5,114,280	分擔員工保險費		5,212,392	3,595,404
150,110	189,860	傷病醫藥費		199,840	196,400
514,031	693,000	員工通勤交通費		695,520	398,160
1,563,438	2,155,952	其他福利費		2,176,829	1,904,829
5,498,684	5,060,000	服務費用		6,101,000	4,159,000
1,152,865	1,301,112	水電費		1,130,392	1,130,392
1,010,974	1,131,962	工作場所電費		990,000	990,000
141,891	169,150	工作場所水費		140,392	140,392
		郵電費		1,000	1,000
		郵費		1,000	1,000
34,591	47,700	旅運費		47,700	47,700
34,591	47,700	國內旅費		47,700	47,700

臺北市萬華區西門國民小學

彙計表

111年度

單位：新臺幣元

學前教育計畫	一般行政管理計畫	建築及設備計畫			
15,354,000	13,826,000	4,334,000			
14,896,000	11,667,000				
10,443,180	7,260,000				
9,795,180	6,384,000				
648,000	360,000				
	516,000				
159,212	880,056				
159,212	880,056				
2,012,688	1,865,500				
712,000	958,000				
1,300,688	907,500				
1,060,056	692,520				
1,042,776	663,720				
17,280	28,800				
1,220,864	968,924				
952,584	664,404				
3,440					
168,840	128,520				
96,000	176,000				
105,000	1,837,000				

臺北市地方教育發展基金一

各項費用

中華民國

前年度 決算數	上年度 預算數	計畫別	合計	國民教育計畫
		用途別科目		
109,000	147,500	印刷裝訂與廣告費	276,000	276,000
109,000	147,500	印刷及裝訂費	276,000	276,000
986,157	987,200	修理保養及保固費	926,700	926,700
339,501	341,040	一般房屋修護費	317,520	317,520
646,656	646,160	機械及設備修護費	589,180	589,180
		雜項設備修護費	20,000	20,000
		保險費	15,000	15,000
		其他保險費	15,000	15,000
1,530,400	1,492,756	一般服務費	1,960,276	711,108
8,932	6,000	佣金、匯費、經理費及手續費	6,780	5,196
1,095,132	1,148,724	外包費	1,617,464	423,880
284,336	188,032	計時與計件人員酬金	188,032	188,032
142,000	150,000	體育活動費	148,000	94,000
1,613,671	1,011,732	專業服務費	1,671,932	1,051,100
895,828	228,100	講課鐘點、稿費、出席審查及查詢費	262,600	262,600
21,630	31,716	委託檢驗(定)試驗認證費	31,716	18,800
7,200	3,000	試務甄選費	3,000	3,000
689,013	748,916	其他專業服務費	1,374,616	766,700
72,000	72,000	公共關係費	72,000	
72,000	72,000	公共關係費	72,000	
1,532,365	3,207,000	材料及用品費	2,296,000	1,910,000
393,324	1,654,704	使用材料費	452,566	425,166
393,324	1,654,704	設備零件	452,566	425,166
1,139,041	1,552,296	用品消耗	1,843,434	1,484,834
304,554	382,233	辦公(事務)用品	322,850	9,600
92,780	62,603	報章雜誌	34,300	26,500
3,800	55,600	服裝	5,750	
14,978	15,000	醫療用品(非醫療院所使用)	15,000	15,000
722,929	1,036,860	其他用品消耗	1,465,534	1,433,734
12,500	30,000	租金、償債、利息及相關手續費	230,000	230,000
	16,000	機器租金		

臺北市萬華區西門國民小學

彙計表

111年度

單位：新臺幣元

學前教育計畫	一般行政管理計畫	建築及設備計畫			
33,584	1,215,584				
1,584					
	1,193,584				
32,000	22,000				
71,416	549,416				
12,916					
58,500	549,416				
	72,000				
	72,000				
67,000	319,000				
27,400					
27,400					
39,600	319,000				
	313,250				
7,800					
	5,750				
31,800					

臺北市地方教育發展基金一

各項費用

中華民國

前年度 決算數	上年度 預算數	計畫別		合計	國民教育計畫
		用途別科目			
	16,000	機械及設備租金			
8,500	10,000	交通及運輸設備租金		31,000	31,000
8,500	10,000	車租		31,000	31,000
4,000	4,000	雜項設備租金		199,000	199,000
4,000	4,000	雜項設備租金		199,000	199,000
9,844,208	12,278,000	購建固定資產、無形資產及非理財目的 之長期投資		4,334,000	
2,849,428	1,286,000	購建固定資產		1,294,000	
2,200,278	588,000	購置機械及設備		667,000	
53,000		購置交通及運輸設備		425,000	
596,150	698,000	購置雜項設備		202,000	
36,000	36,000	購置無形資產		36,000	
36,000	36,000	購置電腦軟體		36,000	
6,958,780	10,956,000	遞延支出		3,004,000	
6,170,888	4,332,000	遞延修繕房屋建築支出		2,912,000	
787,892	6,624,000	其他遞延支出		92,000	
111,637	121,000	稅捐及規費(強制費)		144,000	144,000
97,420	79,000	土地稅		102,000	102,000
97,420	79,000	一般土地地價稅		102,000	102,000
14,217	42,000	房屋稅		42,000	42,000
14,217	42,000	一般房屋稅		42,000	42,000
916,326	1,201,000	會費、捐助、補助、分攤、照護、救濟 與交流活動費		1,318,000	1,125,000
2,800	3,000	會費		3,000	
2,800	3,000	職業團體會費		3,000	
	30,000	捐助、補助與獎助		30,000	30,000
	30,000	獎助學員生給與		30,000	30,000
913,526	1,168,000	補貼、獎勵、慰問、照護與救濟		1,285,000	1,095,000
39,831	10,800	獎勵費用		55,200	55,200
873,695	1,157,200	其他補貼、獎勵、慰問、照護與救濟		1,229,800	1,039,800
226,338	778,000	其他		301,000	205,000
226,338	778,000	其他支出		301,000	205,000
226,338	778,000	其他		301,000	205,000

臺北市萬華區西門國民小學

彙計表

111年度

單位：新臺幣元

學前教育計畫	一般行政管理計畫	建築及設備計畫			
		4,334,000			
		1,294,000			
		667,000			
		425,000			
		202,000			
		36,000			
		36,000			
		3,004,000			
		2,912,000			
		92,000			
190,000	3,000				
	3,000				
	3,000				
190,000					
190,000					
96,000					
96,000					
96,000					

臺北市地方教育發展基金－臺北市萬華區西門國民小學

員工人數彙計表

中華民國111年度

單位：人

計 畫 及 項 目	上年度最高可 進用員額數	本年度 增減(-)數	本年度最高可 進用員額數	說 明
合計	75	-1	74	
國民教育計畫部分	47		47	
職員	46	1	47	
約僱	1	-1		
學前教育計畫部分	16		16	
職員	14		14	
技工	2		2	
一般行政管理計畫部分	12	-1	11	
職員	9		9	
駐衛警	1		1	
技工				
工友	2	-1	1	

註：1.本表約僱、聘用係指奉准有案之約聘僱人員。

2.外包費編列救生員1人、校警外包1人、工友外包1人及消化超額職工4人業務外包費等，計161萬7,464元。3.計時與計件人員酬金編列閩客語教學支援人員鐘點費，計18萬8,032元。

本 頁 空 白

臺北市地方教育發展基金一

用人費用

中華民國

計畫及項目	合計	正式 員額 薪資	聘僱 人員 薪資	超時 工作 報酬	津貼	獎 金		
						年終獎金	考績獎金	其他
合計	138,241,000	58,815,180		1,611,237		7,416,076	6,759,000	
國民教育計畫	111,678,000	41,112,000		571,969		5,207,888	5,089,000	
職員薪金	41,112,000	41,112,000						
兼職人員 酬金	932,480							
加班費	571,969			571,969				
考績獎金	5,089,000						5,089,000	
年終獎金	5,207,888					5,207,888		
職員退休 及離職金	52,669,870							
分擔員工 保險費	3,595,404							
傷病醫藥 費	196,400							
員工通勤 交通費	398,160							
其他福利 費	1,904,829							
學前教育計畫	14,896,000	10,443,180		159,212		1,300,688	712,000	
職員薪金	9,795,180	9,795,180						
工員工資	648,000	648,000						
加班費	159,212			159,212				
考績獎金	712,000						712,000	
年終獎金	1,300,688					1,300,688		
職員退休 及離職金	1,042,776							
工員退休 及離職金	17,280							

臺北市萬華區西門國民小學

彙計表

111年度

單位：新臺幣元

退休及卹償金		資遣費	福 利 費					提繳費	兼任 人員 用人 費用
退休金	卹償金		分擔 保險費	傷病 醫藥費	提撥 福利金	員工通勤 交通費	其他		
54,422,446			5,212,392	199,840		695,520	2,176,829	932,480	
52,669,870			3,595,404	196,400		398,160	1,904,829	932,480	
52,669,870			3,595,404	196,400		398,160	1,904,829	932,480	
1,060,056			952,584	3,440		168,840	96,000		
1,042,776									
17,280									

臺北市地方教育發展基金一

用人費用

中華民國

計畫及項目	合計	正式 員額 薪資	聘僱 人員 薪資	超時 工作 報酬	津貼	獎 金		
						年終獎金	考績獎金	其他
分擔員工 保險費	952,584							
傷病醫藥 費	3,440							
員工通勤 交通費	168,840							
其他福利 費	96,000							
一般行政管 理計畫	11,667,000	7,260,000		880,056		907,500	958,000	
職員薪金	6,384,000	6,384,000						
工員工資	360,000	360,000						
警餉	516,000	516,000						
加班費	880,056			880,056				
考績獎金	958,000						958,000	
年終獎金	907,500					907,500		
職員退休 及離職金	663,720							
工員退休 及離職金	28,800							
分擔員工 保險費	664,404							
員工通勤 交通費	128,520							
其他福利 費	176,000							

註：1.本表兼任人員用人費用，係學校教職員兼課或請假代課鐘點費。

2.外包費編列救生員1人、校警外包1人、工友外包1人、消化超額職工4人業務外包費等，計161萬7,464元。

3.計時與計件人員酬金編列閩客語教學支援人員鐘點費，計18萬8,032元。

臺北市萬華區西門國民小學

彙計表

111年度

單位：新臺幣元

退休及卹償金		資遣費	福 利 費					提繳費	兼任 人員 用人 費用
退休金	卹償金		分擔 保險費	傷病 醫藥費	提撥 福利金	員工通勤 交通費	其他		
			952,584						
				3,440					
692,520			664,404			168,840			
							96,000		
						128,520	176,000		
663,720									
28,800									
			664,404						
						128,520			
							176,000		

臺北市地方教育發展基金－臺北市萬華區西門國民小學

單位（或計畫）成本分析表

中華民國111年度

單位：新臺幣千元

計 畫 別	單 位	單位成本(元)或 平均利(費)率	數 量	預 算 數	說 明
合計				152,965	
國民教育計畫				119,451	
學前教育計畫				15,354	
一般行政管理計畫				13,826	
建築及設備計畫				4,334	

臺北市地方教育發展基金－臺北市萬華區西門國民小學

5年來主要業務計畫分析表

中華民國111年度

單位：新臺幣千元

年度及項目	單位	數量	單位成本(元)或 平均利(費)率	金額	說明
(本)年度預算數					
國民教育計畫				119,451	
學前教育計畫				15,354	
(上)年度預算數					
國民教育計畫				118,564	
學前教育計畫				15,219	
(前)年度決算數					
國民教育計畫				117,692	
學前教育計畫				13,968	
(108)年度決算數					
國民教育計畫				121,440	
學前教育計畫				14,041	
(107)年度決算數					
國民教育計畫				120,462	
學前教育計畫				13,889	

臺北市地方教育發展基金－臺北市萬華區西門國民小學

資本資產明細表

中華民國111年度

單位：新臺幣千元

項 目	取得成本 (期初餘額)	以前年度 累計折舊/ 長期投資 評 價	本 年 度 變 動				本年度累計折 舊/長期投資 評價變動數	期末餘額	
			增加		減少				主要增減 原因說明
			金額	類型	金額	類型			
合計	57,477	45,564	1,330		31		3,216	9,996	
土地改良物	4,436	3,445					320	671	
機械及設備	26,448	23,245	667	增置			1,749	2,121	
交通及運輸 設備	1,501	1,325	425	增置			64	537	
雜項設備	25,077	17,550	202	增置			1,083	6,647	
電腦軟體	15		36	增置	31	無形資 產攤銷		20	