

中華民國 111 年度 4-0501060

臺北市總預算

臺北市政府教育局主管

臺北市地方教育發展基金

臺北市立大同高級中學附屬單位預算之分預算

(特別收入基金)

臺北市立大同高級中學編

臺北市地方教育發展基金－臺北市立大同高級中學

目次

中華民國111年度

一、財務摘要	第 1 頁
二、業務計畫及預算概要	第 3 -15 頁
三、預算主要表	
(一) 基金來源、用途及餘絀預計表	第 17 頁
(二) 現金流量預計表	第 18 頁
四、預算明細表	
(一) 基金來源－服務收入明細表	第 19 頁
(二) 基金來源－財產處分收入明細表	第 20 頁
(三) 基金來源－權利金收入明細表	第 21 頁
(四) 基金來源－其他財產收入明細表	第 22 頁
(五) 基金來源－公庫撥款收入明細表	第 23 頁
(六) 基金來源－學雜費收入明細表	第 24 頁
(七) 基金來源－受贈收入明細表	第 25 頁
(八) 基金來源－雜項收入明細表	第 26 頁
(九) 基金用途－高中及高職教育計畫明細表	第 27 -45 頁
(十) 基金用途－一般行政管理計畫明細表	第 46 -48 頁
(十一) 基金用途－建築及設備計畫明細表	第 49 -51 頁
五、預算參考表	
(一) 預計平衡表	第 53 頁
(二) 各項費用彙計表	第 54 -61 頁
(三) 員工人數彙計表	第 62 頁
(四) 用人費用彙計表	第 64 -67 頁
(五) 聘用及約僱人員明細表	第 68 -69 頁

臺北市地方教育發展基金－臺北市立大同高級中學

目 次

中華民國111年度

(六) 單位(或計畫)成本分析表	第 70	頁
(七) 5年來主要業務計畫分析表	第 71	頁
(八) 資本資產明細表	第 72	頁

臺北市地方教育發展基金－臺北市立大同高級中學

財務摘要

中華民國111年度

單位：新臺幣千元

項 目	本 年 度	上 年 度	比較增減數	%
經營成績：				
基金來源	371,678	362,544	9,134	2.52
基金用途	371,709	372,636	-927	-0.25
賸餘(短絀)	-31	-10,092	10,061	--
餘絀情形：				
基金餘額	5,178	5,209	-31	-0.60
現金流量(註)：				
現金及約當現金之淨增 (減)	-31	-10,092	10,061	--

附註：現金流量係採現金及約當現金基礎，包括現金及自投資日起3個月內到期或清償之債權證券。

本 頁 空 白

業務計畫及預算概要

臺北市地方教育發展基金 - 臺北市立大同高級中學

業務計畫及預算概要

中華民國 111 年度

壹、基金概況

一、設立宗旨及願景：

- (一) 本校遵照憲法第 158 條及 160 條規定，教育文化應發展國民之民族精神、自治精神，國民道德與健全體格、科學及生活智能，以培養青少年八大學習領域及十大基本能力。
- (二) 本校自 91 年度起依教育經費編列與管理法第 13 條規定設置「臺北市地方教育發展基金」，以促進教育健全發展，提昇教育經費運用績效。
- (三) 本校以「學習為中心」為教育理念，以「培育未來領袖、社會菁英」為願景，以此建構「培育未來人才的明日學校」及培育擁有「人文與藝術涵養、科學與數位能力、社會關懷與全球視野」的榕城之子。

二、施政重點：

- (一) 開啟多元智慧：尊重每個學生獨特的個性，以多元智慧的觀點協助他找到生命的亮點，肯定天生我才必有用，能知於學，樂於學。
- (二) 培養生活能力：培養學生帶得走的公民關鍵能力，強化自我管理、閱讀理解、理性批判、問題解決、奉獻服務、溝通表達等核心素養。
- (三) 蘊育人文情懷：在溫馨開放的校園文化中，孕育人文情懷，學會尊重、包容；建構生命的價值、完成人性的開展。
- (四) 建置溫馨民主的校園文化：
 1. 以參與式管理、落實行政、教師會、家長會三者的良性互動。
 2. 以學生第一，教學優先的觀念提昇行政服務效率。
 3. 放下威權心態，開啟校園民主之風氣。
- (五) 推動適性教學：
 1. 落實校本課程理念，採多元化、活潑化的教學及評量。
 2. 運用校內、外資源，加強多元學習能力。
 3. 關懷相對弱勢學生之教學及輔導。
 4. 推動行動學習，充實學生運用資訊之知能，並提昇教師運用學習

臺北市地方教育發展基金 - 臺北市立大同高級中學
業務計畫及預算概要

中華民國 111 年度

載具教學之能力。

(六) 辦理發展性的訓輔活動：

1. 辦理各項活動、競賽及展演。
2. 推動校內外學習服務。
3. 發展績優社團及校隊，如管樂、醫學研究社等。
4. 加強新興領域教育的辦理，並融入各科教學以收成效。

(七) 辦理特色課程：

1. 配合十二年國民基本教育，發展特色課程，透過特色課程之實施，達成適性揚才之目的。
2. 透過教師專業發展及學校資源統整，改變教師教學方式及學生學習模式，永續精進發展特色課程。

三、組織概況：

本校設置校長 1 人，綜理全校校務，下設教務處、學生事務處、總務處、輔導室、圖書館、研究發展處、會計室及人事室等單位。

內部分層業務如下：

(一) 教務處：秉承校長之命，辦理全校教務事項。

1. 教學組：掌理課程編排、課業考查、教學研究及教學指導等事項。
2. 註冊組：掌理註冊、編班、轉學、休學及成績考查等有關學籍事項。
3. 設備組：掌理教學設備計畫之擬定、用具之管理、保管等事項。
4. 教務組：掌理國中部課程編排、課業考查、教學研究及教學指導等事項。

(二) 學生事務處：秉承校長之命，辦理全校學生事務事項。

1. 訓育組：掌理訓育計畫之擬定、實施學生生活輔導及民族精神等事項。
2. 體育組：掌理學生體育活動、體格鍛鍊等事項。
3. 衛生組：掌理健康檢查，個人及環境衛生檢查、保健等事項。
4. 生活輔導組：掌理學生校內外生活輔導及安全維護等事項。
5. 生活教育組：掌理國中部學生校內外生活管理及教育等事項。

臺北市地方教育發展基金 - 臺北市立大同高級中學
業務計畫及預算概要

中華民國 111 年度

(三) 總務處：秉承校長之命，辦理全校總務事項。

1. 庶務組：掌理校舍、校具、財產、物品採購保管、工程發包及驗收。
2. 出納組：掌理現金、票據之保管等收支事項。
3. 文書組：掌理文件收發登錄、典守學校印信、整理各項會議記錄及檔案保管等事項。

(四) 輔導室：秉承校長之命，辦理學生生活輔導、學習及生涯發展輔導、特殊教育等業務及其有關事項。

1. 輔導組：掌理學生心理輔導諮商及個案管理工作等事項。
2. 資料組：掌理學生心理測驗、輔導資料建立及運用等事項。
3. 特殊教育組：掌理特教學生特殊需求之安排，包括資源班之入班教學輔導等個別化教育計畫等事項。

(五) 圖書館：秉承校長之命，辦理圖書購置、分編、典藏、閱覽、利用、推廣教育、資訊環境、規劃、建置、維護與資訊教育推動、教師資訊融入教學推廣業務及其有關事項。

讀者服務組：掌理全校圖書典藏、推廣及管理、資訊業務等事項。

(六) 研究發展處：秉承校長之命，掌理教師專業發展、實驗研究、校務評鑑及相關專案計畫等事項。

實驗研究組：掌理教師專業發展、實驗研究、校務評鑑及相關專案計畫等事項。

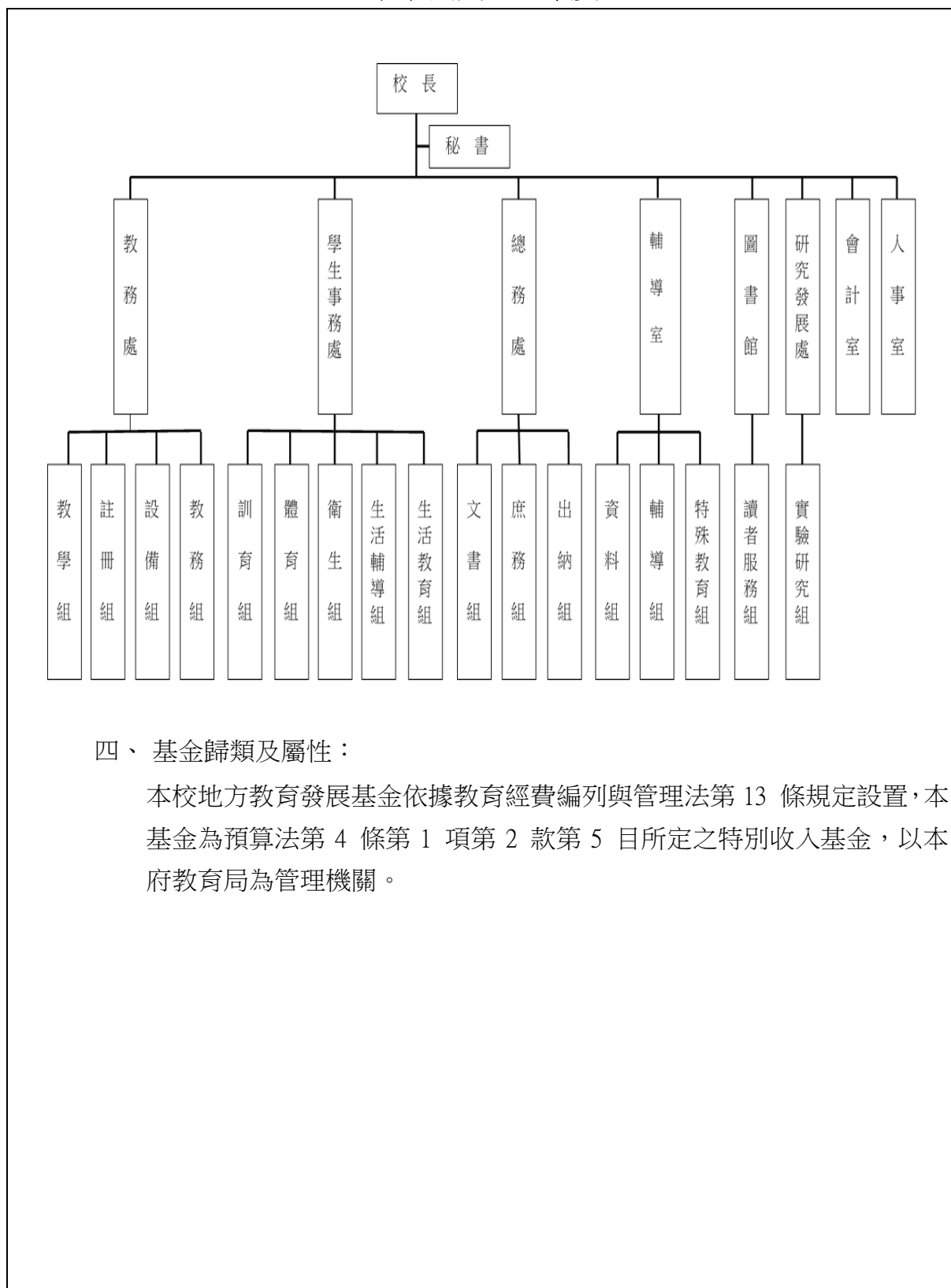
(七) 會計室：秉承上級主計機關之監督與指導，並受校長之指揮，依法辦理歲計、會計、統計等事項。

(八) 人事室：秉承上級人事機關之監督與指導，並受校長之指揮，依法辦理人事管理查核等事項。

臺北市地方教育發展基金 - 臺北市立大同高級中學

業務計畫及預算概要

中華民國 111 年度



臺北市地方教育發展基金 - 臺北市立大同高級中學

業務計畫及預算概要

中華民國 111 年度

貳、業務計畫

一、基金來源：

單位：新臺幣千元

業務計畫	本年度預算數	實施內容
勞務收入	740	本年度預計辦理 2 學期教科書採購收取之作業管理費、收取體育班甄選報名費及教師甄選報名費等收入。
財產收入	9,922	本年度預計辦理停車場委外營運之權利金收入、熱食部及員生消費合作社房地使用費收入、財產報廢變賣之殘值收入、教職員工停車收入、學生住宿費收入、校園場地開放收入等。
政府撥入收入	330,605	本年度預計由公庫撥入數。
教學收入	29,596	本年度預計收取學生之學費、雜費、課業輔導等收入。
其他收入	815	本年度預計收取各界捐款收入、數位學生證補卡及廠商履約逾期罰款等收入。

二、基金用途：

單位：新臺幣千元

業務計畫	本年度預算數	實施內容
高中及高職教育計畫	326,358	本年度預計辦理教學事項為： 1. 各項教學、學生事務、圖書及輔導等業務。 2. 新購工藝、自然、社會、圖書等各科教學用品，充實各科教材及用具。 3. 革新教學方法，提高教學效能。 4. 辦理暑期泳訓班、教師甄選、指定活動等項目。
一般行政管理計畫	33,286	本年度預計辦理事項為： 1. 綜理學校總務、人事、會計等業務。 2. 配合校務推動行政處室支援工作，進而增進校務運作。

臺北市地方教育發展基金 - 臺北市立大同高級中學
業務計畫及預算概要

中華民國 111 年度

建築及設備計畫	12,065	本年度預計辦理事項為： 1. 購置各學科教學課程所需教學設備。 2. 辦理活動中心舞台整修工程。 3. 辦理消防安全設備改善工程。 4. 辦理國中部廁所整修工程。
---------	--------	---

參、預算概要

一、基金來源及用途之預計：

(一) 本年度基金來源：

服務收入 74 萬元、財產處分收入 6 萬 6 千元、權利金收入 892 萬元、其他財產收入 93 萬 6 千元、公庫撥款收入 3 億 3,060 萬 5 千元、學雜費收入 2,959 萬 6 千元、受贈收入 55 萬元、雜項收入 26 萬 5 千元，本年度基金來源 3 億 7,167 萬 8 千元，較上年度預算數 3 億 6,254 萬 4 千元，增加 913 萬 4 千元，約 2.52%，主要係公庫撥款收入增編所致。

(二) 本年度基金用途：

高中及高職教育計畫 3 億 2,635 萬 8 千元，一般行政管理計畫 3,328 萬 6 千元，建築及設備計畫 1,206 萬元 5 千元，本年度基金用途 3 億 7,170 萬 9 千元，較上年度預算數 3 億 7,263 萬 6 千元，減少 92 萬 7 千元，約 0.25%，主要係核定編列修建工程減編所致。

二、基金餘絀之預計：

本年度基金來源及用途相抵後，差短 3 萬 1 千元，較上年度預算數差短 1,009 萬 2 千元，減少 1,006 萬 1 千元，將移用以前基金餘額支應。

三、現金流量之預計：

本年度業務活動淨現金流出 3 萬 1 千元。

四、補辦預算事項：詳補辦預算明細表

(一) 固定資產之建設改良擴充 823 萬 7 千元

臺北市地方教育發展基金 - 臺北市立大同高級中學

業務計畫及預算概要

中華民國 111 年度

1. 109 年度教育部補助高中學校充實一般科目教學設備計畫 69 萬 2 千元。
2. 109 年度教育部補助改善校園無障礙環境計畫 38 萬 8 千元。
3. 109 年度教育部補助體育器材設施設備計畫 656 萬 4 千元。
4. 109 年度為本校交通安全評鑑成果展示需要，且具急迫及必要性，由高中及高職教育計畫項下移列固定資產 3 萬 9 千元。
5. 109 年度為穿堂播放學生學習成果及學校重要公告需要，且具急迫及必要性，由高中及高職教育計畫項下移列固定資產 7 萬 5 千元。
6. 109 年度為本校管樂隊參加比賽需要，且具急迫及必要性，由高中及高職教育計畫項下移列固定資產 1 萬 2 千元。
7. 109 年度為本校活動中心蓄水池設施緊急移設需要，且具急迫及必要性，由高中及高職教育計畫項下移列固定資產 4 萬元。
8. 109 年度為教務處處處理排課業務需要，且具急迫及必要性，由高中及高職教育計畫項下移列固定資產 3 萬元。
9. 109 年度為體育班宿舍學生放置冰敷袋及藥品需要，且具急迫及必要性，由高中及高職教育計畫項下移列固定資產 1 萬 2 千元。
10. 110 年度教育部補助公立國中小學午餐廚房精進計畫 8 萬元。
11. 110 年度為本校出納辦理收款業務需要，且具急迫及必要性，由一般行政管理計畫項下移列固定資產 1 萬 2 千元。
12. 110 年度為確保行政大樓電梯設備品質及安全需要，且具急迫及必要性，由基金餘額項下支應 14 萬 9 千元。
13. 110 年度為演藝廳教學需要，且具急迫及必要性，由高中及高職教育計畫項下移列固定資產 2 萬 5 千元。
14. 110 年度為改善視聽教室教學效果需要，且具急迫及必要性，由高中及高職教育計畫項下移列固定資產 2 萬元。
15. 110 年度因應新冠肺炎疫情需要，且具急迫及必要性，由基金餘額項下支應 9 萬 9 千元。

肆、以前年度計畫實施成果概述：

一、前（109）年度計畫實施成果概述：

臺北市地方教育發展基金 - 臺北市立大同高級中學

業務計畫及預算概要

中華民國 111 年度

業務計畫	實施概況	實施成果
勞務收入	本年度預計辦理 2 學期教科書採購收取之作業管理費、收取體育班甄選報名費及教師甄選報名費等收入。	本年度已收取 2 學期教科書作業管理費計 40 萬 8 千元、收取體育班甄選報名費 2 萬 2 千元、專修班甄選報名費 2 萬 5 千元及教師甄選報名費 10 萬 5 千元等。
財產收入	本年度預計辦理停車場委外營運之權利金收入、熱食部及員生消費合作社房地使用費收入、財產報廢變賣之殘值收入、教職員工停車收入、校園場地開放收入等。	本年度已辦理停車場委外營運，收取權利金收入 613 萬 3 千元、收取熱食部及員生消費合作社房地使用費收入 18 萬 9 千元、財產報廢變賣殘值收入 14 萬 3 千元、教職員工停車收入 7 萬 5 千元、學生住宿費收入 41 萬 5 千元、校園場地開放收入 5 萬 2 千元等。
政府撥入收入	本年度預計由公庫撥入數。	本年度已收取公庫撥入數 3 億 2,268 萬 8 千元及教育部之補助計畫 919 萬 4 千元。
教學收入	本年度預計收取學生之學費、雜費、課業輔導等收入。	本年度已收取學生之學費、雜費、課業輔導等收入 3,267 萬 4 千元。
其他收入	本年度預計收取各界捐款收入、數位學生證補卡及廠商履約逾期罰款等收入。	本年度已接受各界捐款收入 89 萬 1 千元、數位學生證補卡及廠商履約逾期罰款等收入 31 萬 1 千元。
高中及高職教育計畫	本年度預計辦理教學事項為： <ol style="list-style-type: none"> 1. 各項教學、學生事務、圖書及輔導等業務。 2. 新購工藝、自然、社會、圖書等各科教學用品， 	<ol style="list-style-type: none"> 1. 各項教學、學生事務、圖書及輔導等業務。 2. 新購工藝、自然、社會、圖書等各科教學用品，充實各科教材及用具。 3. 配合課綱訂定各學程教

臺北市地方教育發展基金 - 臺北市立大同高級中學

業務計畫及預算概要

中華民國 111 年度

	充實各科教材及用具。 3. 辦理暑期泳訓班、教師甄選、指定活動等項目。	學課程，培養學生基本知能。 4. 辦理停車場委外經營、教師甄選、指定活動等項目。 5. 實施多元選修課程，以達適性揚才。
一般行政管理計畫	本年度預計辦理事項為： 1. 綜理學校總務、人事、會計等業務。 2. 配合校務推動行政處室支援工作，進而增進校務運作。	綜理學校總務、人事、會計等業務，並配合校務推動行政處室支援工作，進而增進校務運作，達成預期目標。
建築及設備計畫	本年度預計辦理事項為： 1. 購置各學科教學課程所需教學設備。 2. 購置校園能源翻新計畫之空調設備。 3. 辦理行政大樓變電站改善工程。 4. 辦理專科教室環境改善工程。 5. 辦理活動中心緊急發電機更新工程。	1. 購置各學科教學課程所需教學設備。 2. 購置校園能源翻新計畫之空調設備。 3. 辦理行政大樓變電站改善工程。 4. 辦理專科教室環境改善工程。 5. 辦理活動中心緊急發電機更新工程。

二、上年度已過期間（110 年 1 月 1 日至 6 月 30 日止）計畫實施成果概述：

業務計畫	實施概況	實施成果
勞務收入	本年度截至 6 月 30 日止預計辦理 1 學期教科書採購收取之作業管理費、收取體育班甄選報名費及教師甄選報名費等收入。	本年度截至 6 月 30 日止本年度已收取 1 學期教科書作業管理費計 22 萬 5 千元、收取體育班甄選報名費 2 萬 2 千元及教師甄選報名費 3 千元等。
	本年度截至 6 月 30 日止預	本年度截至 6 月 30 日止已

臺北市地方教育發展基金 - 臺北市立大同高級中學

業務計畫及預算概要

中華民國 111 年度

		計辦理停車場委外營運之權利金收入、熱食部及員生消費合作社房地使用費收入、財產報廢變賣之殘值收入、教職員工停車收入、學生住宿費收入、校園場地開放收入等。	辦理停車場委外營運，收取權利金收入 446 萬元、收取熱食部及員生消費合作社房地使用費收入 12 萬 6 千元、財產報廢變賣殘值收入 2 萬 9 千元、教職員工停車收入 7 萬 8 千元、學生住宿費收入 24 萬 2 千元、校園場地開放收入 3 萬 7 千元等。
	政府撥入收入	本年度截至 6 月 30 日止預計公庫撥入數。	本年度截至 6 月 30 日止已收取公庫撥入數 1 億 6,837 萬元 8 千元及教育部之補助計畫 127 萬 8 千元。
	教學收入	本年度截至 6 月 30 日止預計收取學生之 1 學期學費、雜費、課業輔導等收入。	本年度截至 6 月 30 日止已收取學生 1 學期學費、雜費、課業輔導等收入 1,459 萬 9 千元。
	其他收入	本年度截至 6 月 30 日止預計收取各界捐款收入、數位學生證補卡及廠商履約逾期罰款等收入。	本年度截至 6 月 30 日止已接受各界捐款收入 65 萬 1 千元、數位學生證補卡及廠商履約逾期罰款等收入 2 萬 6 千元。
	高中及高職教育計畫	本年度截至 6 月 30 日止預計辦理教學事項為： <ol style="list-style-type: none"> 1. 各項教學、學生事務、圖書及輔導等業務。 2. 新購工藝、自然、社會、圖書等各科教學用品，充實各科教材及用具。 3. 辦理教師甄選、指定活動等項目。 	<ol style="list-style-type: none"> 1. 各項教學、學生事務、圖書及輔導等業務。 2. 新購工藝、自然、社會、圖書等各科教學用品，充實各科教材及用具。 3. 配合課綱訂定各學程教學課程，培養學生基本知能。 4. 辦理停車場委外經營、教師甄選、指定活動等項目。 5. 實施多元選修課程，以達適性揚才。

臺北市地方教育發展基金 - 臺北市立大同高級中學

業務計畫及預算概要

中華民國 111 年度

一般行政管理計畫	本年度截至 6 月 30 日止預計辦理事項為： 1. 綜理學校總務、人事、會計等業務。 2. 配合校務推動行政處室支援工作，進而增進校務運作。	持續辦理學校總務、人事、會計等業務，並配合校務推動行政處室支援工作，進而增進校務運作，以達成預期目標。
建築及設備計畫	本年度截至 6 月 30 日止預計辦理事項為： 1. 購置各學科教學課程所需教學設備招標作業。 2. 辦理校園電梯改善工程招標作業。 3. 辦理學校優質圖書館整修工程之建築師及工程招標作業。 4. 辦理籃球場地坪整修工程之建築師及工程招標作業。 5. 辦理專科教室環境改善工程之建築師及工程招標作業。	1. 購置各學科教學課程所需教學設備招標作業。 2. 辦理校園電梯改善工程之招標作業。 3. 辦理學校優質圖書館整修工程之建築師招標作業。 4. 辦理籃球場地坪整修工程之建築師及工程招標作業。 5. 辦理專科教室環境改善統包工程招標作業。

臺北市地方教育發展基金－臺北市立大同高級中學

補辦預算明細表

中華民國111年度

單位：新臺幣元

項 目	金額	辦理 年度	說 明
合計	8,237,000		
固定資產之建設改良擴充	8,237,000		
購置機械及設備	703,000	109	
壓克力加熱器	45,000		教育部補助高級中等學校充實一般科目教學設備計畫經費。
懷孕模擬體驗組	61,000		教育部補助高級中等學校充實一般科目教學設備計畫經費。
3D掃描器	25,000		教育部補助高級中等學校充實一般科目教學設備計畫經費。
樓梯附掛式輪椅平台升降機	388,000		教育部補助改善校園無障礙環境經費。
液晶顯示器(70吋，含吊架)	75,000		為穿堂播放學生學習成果及學校重要公告，確實需要辦理新購，且具急迫及必要性，所需經費擬控留本校高中及高職教育計畫-設備零件支應。
抽水馬達(5馬力)	40,000		為本校活動中心蓄水池設施緊急移設，確實需要辦理新購，且具急迫及必要性，所需經費擬控留本校高中及高職教育計畫-設備零件支應。
43吋落地式電子看板機	39,000		為本校交通安全評鑑成果展示所需，確實需要辦理新購，且具急迫及必要性，所需經費擬控留本校高中及高職教育計畫-設備零件支應。
筆記型電腦	30,000		為教務處處理排課業務，確實需要辦理新購，且具急迫及必要性，所需經費擬控留本校高中及高職教育計畫-設備零件支應。
購置交通及運輸設備	98,000	109	
多媒體展示系統	98,000		教育部補助高級中等學校充實一般科目教學設備計畫經費。
購置雜項設備	7,051,000	109	
工作檯	20,000		教育部補助高級中等學校充實一般科目教學設備計畫經費。
電動背景布幕	20,000		教育部補助高級中等學校充實一般科目教學設備計畫經費。
數位鋼琴	98,000		教育部補助高級中等學校充實一般科目教學設備計畫經費。
打擊樂器	100,000		教育部補助高級中等學校充實一般科目教學設備計畫經費。
食物份量模型	61,000		教育部補助高級中等學校充實一般科目教學設備計畫經費。
多功能料理機	65,000		教育部補助高級中等學校充實一般科目教學設備計畫經費。
三層六盤烤箱	99,000		教育部補助高級中等學校充實一般科目教學設備計畫經費。
多功能(滾輪式)羅馬椅	542,000		教育部補助體育器材設施設備經費。
全功能臀部訓練機	324,000		教育部補助體育器材設施設備經費。
多功能運動地墊	1,189,000		教育部補助體育器材設施設備經費。
起跑架(含推車)	184,000		教育部補助體育器材設施設備經費。
安全跳箱墊	148,000		教育部補助體育器材設施設備經費。
韻律運動墊(80塊)	82,000		教育部補助體育器材設施設備經費。

臺北市地方教育發展基金－臺北市立大同高級中學

補辦預算明細表

中華民國111年度

單位：新臺幣元

項 目	金額	辦理年度	說 明
阻力拉力帶	148,000		教育部補助體育器材設施設備經費。
肢體循環機(四個空氣袋)	78,000		教育部補助體育器材設施設備經費。
無動力跑步機	410,000		教育部補助體育器材設施設備經費。
45°大腿推蹬機	525,000		教育部補助體育器材設施設備經費。
腿部彎屈訓練機	468,000		教育部補助體育器材設施設備經費。
臥姿腿部彎曲訓練機	169,000		教育部補助體育器材設施設備經費。
坐姿腿部彎曲訓練機	160,000		教育部補助體育器材設施設備經費。
全面性彈跳訓練設備	1,394,000		教育部補助體育器材設施設備經費。
跳高墊防雨罩車(2台)	263,000		教育部補助體育器材設施設備經費。
彈簧式安全欄架(標準)	197,000		教育部補助體育器材設施設備經費。
彈簧式安全欄架(中型)	82,000		教育部補助體育器材設施設備經費。
藥球(3kg、4kg、5kg)	41,000		教育部補助體育器材設施設備經費購置5組，中央補助41,000元，學校自籌19,000元，所需經費擬由教育局代收代付支應。
腿部伸張訓練機	160,000		教育部補助體育器材設施設備經費。
電冰箱(200-299公升)	12,000		為體育班宿舍學生放置冰敷袋及藥品，確實需要辦理新購，且具急迫及必要性，所需經費擬控留本校高中及高職教育計畫-設備零件支應。
樂譜(The Bronze Horseman)	12,000		為本校管樂隊參加比賽，確實需要辦理新購，且具急迫及必要性，所需經費擬控留本校高中及高職教育計畫-設備零件支應。
購置機械及設備	280,000	110	
電子看板(60吋，含安裝)	32,000		教育部補助公立國民中小學午餐廚房精進計畫經費。
電梯	149,000		為確保行政大樓電梯設備改善品質及安全，確實需要辦理新購，且具急迫及必要性，所需經費擬由本校基金餘額支應。
紅外線熱像儀(含壁架設備)	99,000		為因應新冠肺炎疫情，確實需要辦理新購，且具急迫及必要性，所需經費擬由本校基金餘額支應。
購置交通及運輸設備	25,000	110	
擴大機	25,000		為演藝廳教學需要，確實需要汰舊換新，且具急迫及必要性，所需經費擬控留本校高中及高職教育業務計畫-設備零件支應。
購置雜項設備	80,000	110	
四門式殺菌櫃	48,000		教育部補助公立國民中小學午餐廚房精進計畫經費。
電動布幕	20,000		為改善視聽教室教學效果，確實需要辦理新購，且具急迫及必要性，所需經費擬控留本校高中及高職教育業務計畫-設備零件支應。
點鈔機	12,000		為本校出納辦理收款業務，確實需要汰舊換新，且具急迫及必要性，所需經費擬控留本校一般行政管理業務計畫-辦公(事務)用品支應。

備註：各基金依預算法第88條規定補辦預算，應確係不及編入年度預算，且因經營環境發生重大變遷或正常業務(含執行中央補助款項目)之確實需要，並經主管機關核轉本府核准先行辦理者；不具急迫性之事項，仍應儘可能納入預算辦理。

本 頁 空 白

預算主要表

臺北市地方教育發展基金－臺北市立大同高級中學

基金來源、用途及餘絀預計表

中華民國111年度

單位：新臺幣千元

前年度決算數	項 目	本年度預算數	上年度預算數	比較增減（－）
373,325	基金來源	371,678	362,544	9,134
560	勞務收入	740	740	
560	服務收入	740	740	
7,007	財產收入	9,922	8,871	1,051
143	財產處分收入	66	82	-16
6,133	權利金收入	8,920	7,806	1,114
	利息收入		1	-1
731	其他財產收入	936	982	-46
331,882	政府撥入收入	330,605	319,707	10,898
322,688	公庫撥款收入	330,605	319,707	10,898
9,194	政府其他撥入收入			
32,674	教學收入	29,596	30,872	-1,276
32,674	學雜費收入	29,596	30,872	-1,276
1,202	其他收入	815	2,354	-1,539
891	受贈收入	550	550	
311	雜項收入	265	1,804	-1,539
390,406	基金用途	371,709	372,636	-927
325,597	高中及高職教育計畫	326,358	324,297	2,061
31,803	一般行政管理計畫	33,286	32,835	451
33,007	建築及設備計畫	12,065	15,504	-3,439
-17,081	本期賸餘(短絀)	-31	-10,092	10,061
32,382	期初基金餘額	5,209	18,611	-13,402
15,301	期末基金餘額	5,178	8,519	-3,341

註：前年度決算數細數之和與總數或略有出入，係四捨五入關係，以下各表同。

臺北市地方教育發展基金－臺北市立大同高級中學

現金流量預計表

中華民國111年度

單位：新臺幣千元

項 目	本 預	年 算	度 數	說 明
業務活動之現金流量				
本期賸餘(短絀)			-31	
業務活動之淨現金流入(流出)			-31	
其他活動之現金流量				
其他活動之淨現金流入(流出)				
現金及約當現金之淨增(淨減)			-31	
期初現金及約當現金			20,296	
期末現金及約當現金			20,265	

註：本表係採現金及約當現金基礎，包括現金及自投資日起3個月內到期或清償之債權證券。

預算明細表

臺北市地方教育發展基金－臺北市立大同高級中學

基金來源－服務收入明細表

中華民國111年度

單位：新臺幣元

科 目	單 位	本 年 度 預 算 數			說 明
		數 量 業 務 量	利(費)率	金 額	
合計				740,000	
服務收入				740,000	較上年度預算數740,000元，無增減。
	人	320	700	224,000	暑期游泳訓練班學生票收入(收支對列)。
	年	1	400,000	400,000	教科書費作業管理費收入(收支對列)。
	人	200	300	60,000	教師甄選報名費收入。
	人	245	100	24,500	專修班學生甄選報名費收入(收支對列)。
	人	45	700	31,500	體育班學生甄選報名費收入(收支對列)。

臺北市地方教育發展基金－臺北市立大同高級中學

基金來源－財產處分收入明細表

中華民國111年度

單位：新臺幣元

科 目	單位	本 年 度 預 算 數			說 明
		數量 業務量	利(費)率	金 額	
合計 財產處分收入	年	1	66,000	66,000 66,000 66,000	較上年度預算數82,000元，減少16,000元。 報廢財產殘值收入。

臺北市地方教育發展基金－臺北市立大同高級中學

基金來源－權利金收入明細表

中華民國111年度

單位：新臺幣元

科 目	單位	本 年 度 預 算 數			說 明
		數量 業務量	利(費)率	金 額	
合計				8,920,000	
權利金收入	年	1	8,920,000	8,920,000	較上年度預算數7,806,000元，增加1,114,000元。 停車場委外經營權利金收入(收支對列)。

臺北市地方教育發展基金－臺北市立大同高級中學

基金來源－其他財產收入明細表

中華民國111年度

單位：新臺幣元

科 目	單 位	本 年 度 預 算 數			說 明
		數 量 業 務 量	利(費)率	金 額	
合計				936,000	
其他財產收入				936,000	較上年度預算數982,000元，減少46,000元。
	年	1	70,000	70,000	校園場地開放租借費收入(收支對列)。
	年	1	253,100	253,100	員工消費合作社及熱食部場租收入。
	年	1	180,000	180,000	教職員工停車收入。
	人、學期	45x2	4,810	432,900	學生住宿費(收支對列)。

臺北市地方教育發展基金－臺北市立大同高級中學

基金來源－公庫撥款收入明細表

中華民國111年度

單位：新臺幣元

科 目	單位	本 年 度 預 算 數			說 明
		數量 業務量	利(費)率	金 額	
合計				330,605,000	
公庫撥款收入	年	1	330,605,000	330,605,000	較上年度預算數319,707,000元，增加10,898,000元。 市府補助款。

臺北市地方教育發展基金－臺北市立大同高級中學

基金來源－學雜費收入明細表

中華民國111年度

單位：新臺幣元

科 目	單 位	本 年 度 預 算 數			說 明
		數 量 業 務 量	利(費)率	金 額	
合計				29,596,000	
學雜費收入				29,596,000	較上年度預算數30,872,000元，減少1,276,000元。
	人、學期	295x1	380	112,100	110學年度第2學期電腦使用費收入(收支對列)。
	人、學期	293x1	380	111,340	111學年度第1學期電腦使用費收入(收支對列)。
	人、學期	1,628x1	6,240	10,158,720	110學年度第2學期高中部學費收入預估學生1,678人，減免50人。
	人、學期	1,610x1	6,240	10,046,400	111學年度第1學期高中部學費收入預估學生1,667人，減免57人。
	人、學期	548x1	1,820	997,360	110學年度第2學期高一雜費收入預估學生566人，減免18人(收支對列)。
	人、學期	534x1	1,820	971,880	111學年度第1學期高一雜費收入預估學生552人，減免18人(收支對列)。
	人、學期	365x1	1,740	635,100	110學年度第2學期高二及高三社會組雜費收入預估學生373人，減免8人(收支對列)。
	人、學期	371x1	1,740	645,540	111學年度第1學期高二及高三社會組雜費收入預估學生382人，減免11人(收支對列)。
	人、學期	715x1	2,060	1,472,900	110學年度第2學期高二及高三自然組雜費收入預估學生739人，減免24人(收支對列)。
	人、學期	705x1	2,060	1,452,300	111學年度第1學期高二及高三自然組雜費收入預估學生733人，減免28人(收支對列)。
	年	1	720,000	720,000	重修學分費收入(收支對列)。
	年	1	2,272,360	2,272,360	高國中學學習輔導費收入(收支對列)。

臺北市地方教育發展基金－臺北市立大同高級中學

基金來源－受贈收入明細表

中華民國111年度

單位：新臺幣元

科 目	單位	本 年 度 預 算 數			說 明
		數量 業務量	利(費)率	金 額	
合計 受贈收入	年	1	550,000	550,000 550,000 550,000	較上年度預算數550,000元，無增減。 各界獎助學金等捐款收入(收支對列)。

臺北市地方教育發展基金－臺北市立大同高級中學

基金來源－雜項收入明細表

中華民國111年度

單位：新臺幣元

科 目	單位	本 年 度 預 算 數			說 明
		數量 業務量	利(費)率	金 額	
合計				265,000	
雜項收入				265,000	較上年度預算數1,804,000元，減少1,539,000元。
	年	1	50,000	50,000	數位學生證卡費等其他收入。
	份	150	100	15,000	招標文件工本費收入。
	年	1	200,000	200,000	廠商違約罰款等收入。

臺北市地方教育發展基金－臺北市立大同高級中學

基金用途－高中及高職教育計畫明細表

中華民國111年度

單位：新臺幣元

前年度 決算數	上年度 預算數	科 目	本 年 度 預 算 數	說 明
325,596,578	324,297,000	合計	326,358,000	
297,183,339	293,871,000	用人費用	296,806,000	
150,915,238	150,732,000	正式員額薪資	152,616,000	較上年度預算數150,732,000元，增加1,884,000元。
150,915,238	150,732,000	職員薪金	152,616,000	
			134,952,000	教師163人薪金(詳用人費用彙計表)(含教育部補助導師費216,000元及專任輔導教師1,280,000元)。
			4,380,000	教師5人薪金(詳用人費用彙計表)。
			13,284,000	教師15人薪金(詳用人費用彙計表)(含教育部補助導師費36,000元)。
11,045,152	11,191,756	聘僱及兼職人員薪資	11,413,516	較上年度預算數11,191,756元，增加221,760元。
661,440	634,476	聘用人員薪金	634,476	專任輔導人員1人薪金(詳聘用及約僱人員明細表)(含教育部補助608,000元)。
10,383,712	10,557,280	兼職人員酬金	10,779,040	
			194,400	依高級中等學校體育班課程綱要規定，於寒、暑假開設競技專項運動綜合訓練編列鐘點費，3班*162節*400元。
			8,640	補助調整授課鐘點費之外聘教師勞、健保及勞退費用(教育部補助款)。
			86,400	補助調整授課特教教師鐘點費，3人*2節*40週*360元(教育部補助款)。
			7,480,000	兼課鐘點費:1.依課程標準規定每週課程總時數1,749節。2.現有教師依規定標準每週應授課總時數數1,324節。3.每週兼課總時數425節，425節*4週*11月*400元。
			1,440,000	補助調整教師授課鐘點費，50人*2節*40週*360元(教育部補助款)。
			144,000	補助調整授課鐘點費之外聘教師勞、健保及勞退費用(教育部補助款)。
			475,200	國中部教師代課鐘點費，本校編制教師總人數53人，按9分之1計，編列6人，每人220節，總節數6人*220節=1,320節，每節360元。
			950,400	高中部教師代課鐘點費，本校編制專任教

臺北市地方教育發展基金－臺北市立大同高級中學

基金用途－高中及高職教育計畫明細表

中華民國111年度

單位：新臺幣元

前年度 決算數	上年度 預算數	科 目	本 年 度 預 算 數	說 明
1,360,471	1,691,126	超時工作報酬	1,772,066	師總人數108人，按9分之1計，編列12人，每人18節11月，總節數12人*18節*11月=2,376節，每節400元。 較上年度預算數1,691,126元，增加80,940元。
1,200,071	1,523,126	加班費	1,604,066	<p>24,420 國民中小學體操賽職員加班費。</p> <p>14,800 國中部教職員趕辦各項業務活動加班費(國中業務費)。</p> <p>150,250 教職員趕辦各項業務活動參加各種慶典等加班費(高中部雜費--收支對列)。</p> <p>966,925 兼行政教師不休假出勤加班費。</p> <p>43,200 兼行政特教教師不休假出勤加班費。</p> <p>94,401 運動教練不休假出勤加班費。</p> <p>14,800 專任輔導人員逾時加班費。</p> <p>9,250 體育班學生甄選工作人員逾時加班費(收支對列)。</p> <p>55,000 辦理停車場委外營運業務逾時加班費(收支對列)。</p> <p>20,000 校園場地開放工作人員加班費(收支對列)。</p> <p>19,980 教科書作業管理業務工作人員逾時加班費(收支對列)。</p> <p>120,000 高國中學習輔導工作人員逾時加班費(收支對列)。</p> <p>5,180 高中部重修學分工作人員逾時加班費(收支對列)。</p> <p>5,920 新加坡青年學生文化親善訪問團接待工作人員逾時加班費。</p> <p>59,940 十二年就學鑑定安置工作資料整理、開會場佈等業務逾時加班費。</p>
160,400	168,000	值班費	168,000	教官值班費，7人*12月*2,000元(教育部補助款)。
34,221,645	34,662,810	獎金	35,174,310	較上年度預算數34,662,810元，增加511,500元。
15,635,781	15,742,000	考績獎金	16,018,000	依考績法規定核發之獎金。

臺北市地方教育發展基金－臺北市立大同高級中學

基金用途－高中及高職教育計畫明細表

中華民國111年度

單位：新臺幣元

前年度 決算數	上年度 預算數	科 目	本 年 度 預 算 數	說 明
18,585,864	18,920,810	年終獎金	1,335,000 365,000 19,156,310	依考績法規定核發之獎金。 依考績法規定核發之獎金。
79,094,115	77,363,765	退休及卹償金	16,869,000 79,310 547,500 1,660,500 77,011,397	依規定於年節加發之獎金。 專任輔導人員依規定於年節加發之獎金。 依規定於年節加發之獎金。 依規定於年節加發之獎金。 較上年度預算數77,363,765元，減少352,368元。
78,333,974	77,194,853	職員退休及離職金	76,842,485 458,640 1,408,680 23,333 61,115,256	提撥退撫基金。 提撥退撫基金。 退休人員年終慰問金。 退休人員月退休金，154人*30,698元*12月=56,729,904元；退休遺族遺屬年金(月撫慰金)，19人*19,234元*12月=4,385,352元；合計61,115,256元。
760,141	168,912	工員退休及離職金 卹償金	13,798,512 38,064 168,912	提撥退撫基金。 專任輔導人員提撥退休金。 遺族撫卹金。
20,546,718	18,229,543	福利費	18,818,711	較上年度預算數18,229,543元，增加589,168元。
14,901,823	12,920,364	分擔員工保險費	13,443,240 1,176,192 386,100 11,797,452	分擔公保、勞保、健保費。 分擔公保、勞保、健保費。 分擔公保、勞保、健保費。
466,800	551,400	傷病醫藥費	83,496 551,400 147,000 384,000 20,400	專任輔導人員分擔勞保、健保費。 教職員健康檢查補助費，42人* 3,500元。 教職員健康檢查補助費，24人* 16,000元。 職業安全衛生健康檢查經費，17人*1,200元。
1,447,810	1,598,940	員工通勤交通費	1,550,808 22,680	運動教練上下班交通費，3人*12月*630元。

臺北市地方教育發展基金－臺北市立大同高級中學

基金用途－高中及高職教育計畫明細表

中華民國111年度

單位：新臺幣元

前年度 決算數	上年度 預算數	科 目	本 年 度 預 算 數	說 明
			31,500	體育班教師上下班交通費，5人*10月*630元。
			20,160	體育班教師上下班交通費，2人*10月*1,008元。
			37,800	體育班教師上下班交通費，3人*10月*1,260元。
			30,240	特殊教育教師上下班交通費，3人*10月*1,008元。
			15,120	特殊教育教師兼行政上下班交通費，1人*12月*1,260元。
			12,600	特殊教育教師上下班交通費，1人*10月*1,260元。
			12,096	專任輔導人員上下班交通費，1人*12月*1,008元。
			36,288	軍訓教官上下班交通費，3人*12月*1,008元。
			60,480	軍訓教官上下班交通費，4人*12月*1,260元。
			409,500	教師上下班交通費，65人*10月*630元。
			322,560	教師上下班交通費，32人*10月*1,008元。
			105,840	教師兼行政上下班交通費，14人*12月*630元。
			28,224	教師兼行政上下班交通費，2人*12月*1,176元。
			141,120	教師上下班交通費，12人*10月*1,176元。
			264,600	教師上下班交通費，21人*10月*1,260元。
3,730,285	3,158,839	其他福利費	3,273,263	
			432,000	兼行政教師休假旅遊補助費。
			16,000	專任輔導人員休假旅遊補助費。
			16,000	兼行政特教教師休假旅遊補助費。
			48,000	運動教練休假旅遊補助費。
			66,000	退休人員三節慰問金，11人*6,000元。
			365,000	喪葬補助費，2人*5月*36,500元。
			125,420	結婚補助費，2人*2月*31,355元。
			2,204,843	子女教育補助費。

臺北市地方教育發展基金－臺北市立大同高級中學

基金用途－高中及高職教育計畫明細表

中華民國111年度

單位：新臺幣元

前年度 決算數	上年度 預算數	科 目	本 年 度 預 算 數	說 明
17,977,770	20,333,000	服務費用	21,386,000	
3,723,637	4,284,716	水電費	3,660,157	較上年度預算數4,284,716元，減少624,559元。
3,086,383	3,387,729	工作場所電費	3,024,000	
			36,000	學生宿舍電費(收支對列)。
			60,000	高國中學習輔導電費(收支對列)。
			50,000	教科書作業管理電費(收支對列)。
			80,000	高中部學生重修學分電費(收支對列)。
			19,600	國中部補充教學電費(國中業務費)。
			98,740	補充教學電費(高中部雜費--收支對列)。
			2,679,660	班級電費。
534,859	612,322	工作場所水費	534,000	
			10,000	補充教學水費(高中部雜費--收支對列)。
			403,000	高國中班級水費。
			16,000	學生宿舍水費(收支對列)。
			55,000	暑期泳訓班水費(室內)(收支對列)。
			50,000	游泳池水費(游泳池水電清潔維護費)。
102,395	284,665	氣體費	102,157	
			102,157	溫水游泳池燃料費。
222,044	343,180	郵電費	256,680	較上年度預算數343,180元，減少86,500元。
71,855	86,680	郵費	86,680	
			49,680	國中部寄發學生調查表成績單郵資(國中班級教學材料費)。
			32,000	高中部寄發學生通知單及調查表等郵資(高中部雜費--收支對列)。
			5,000	十二年就學鑑定安置工作寄件用限時雙掛號郵資，100件*50元。
138,946	256,500	電話費	170,000	工作場所電話費(高中部雜費--收支對列)。
11,243		數據通信費		
296,735	341,090	旅運費	341,090	較上年度預算數341,090元，無增減。
278,830	271,090	國內旅費	281,090	
			46,500	校外教學隨隊人員出差旅費(國中部)，10人*3天*1,550元。
			88,350	校外教學隨隊人員出差旅費(高中部)，19人*3天*1,550元(高中部雜費--收支對列)。

臺北市地方教育發展基金－臺北市立大同高級中學

基金用途－高中及高職教育計畫明細表

中華民國111年度

單位：新臺幣元

前年度 決算數	上年度 預算數	科 目	本 年 度 預 算 數	說 明
			6,200	教職員工因公出差旅費(國中部)。
			40,000	教職員工因公出差旅費(高中部)(高中部雜費--收支對列)。
			30,000	高中部教職員工因公出差旅費(高中部雜費--收支對列)。
			65,000	體育班學生參加競賽師長住宿費(體育班業務費)。
			5,040	專任輔導人員洽公短程車資。
13,545	70,000	貨物運費	60,000	
			60,000	高中部參加校外活動展覽慶典等運費(高中部雜費--收支對列)。
4,360		其他旅運費		
510,115	889,482	印刷裝訂與廣告費	580,680	較上年度預算數889,482元，減少308,802元。
510,115	889,482	印刷及裝訂費	580,680	
			3,000	新加坡青年學生文化親善訪問團接待所需印製手冊資料等。
			64,800	學習輔導影印機使用費，1臺*12月*9,000張*0.6元(收支對列)。
			5,000	停車場委外營運所需印刷費用(收支對列)。
			2,000	高國中冬夏令營(含童軍活動)資料印製費。
			49,680	國中部印製教學報表及其他印刷等(國中班級教學材料費)。
			403,200	高中部影印機使用費，8臺*12月*7,000張*0.6元(高中部雜費--收支對列)。
			50,000	高中部印製教學報表及其他印刷等(高中部雜費--收支對列)。
			3,000	十二年就學鑑定安置工作用印刷費。
4,153,804	7,982,295	修理保養及保固費	9,273,687	較上年度預算數7,982,295元，增加1,291,392元。
66,675		土地改良物修護費		
2,951,543	6,370,080	一般房屋修護費	7,616,072	
			6,000,000	停車場委外營運辦理房屋建築保養修護費(收支對列)。
			20,000	開放場地修繕費(收支對列)。
			50,000	學生宿舍維護費(收支對列)。

臺北市地方教育發展基金－臺北市立大同高級中學

基金用途－高中及高職教育計畫明細表

中華民國111年度

單位：新臺幣元

前年度 決算數	上年度 預算數	科 目	本 年 度 預 算 數	說 明
314,343	133,492	機械及設備修護費	184,472	公有房舍及其他建築等修繕費(太陽光電發電設備售電回饋)。
			950,000	高中部公用房舍及其他建築等維護費(高中部雜費--收支對列)。
			411,600	國中部公用房舍及其他建築等修理費，21班*19,600元(國中部維護費)。
			313,692	
			180,000	高中部電梯、馬達等養護費(高中部雜費--收支對列)(新增)。
			51,200	游泳池器材維護費(游泳池水電清潔維護費)。
			6,692	暑期泳訓班教學場地機械設備等維護費(收支對列)。
			75,800	電腦設備維護費(電腦專案計畫)。
27,050	300,000	交通及運輸設備修護費	325,000	
			25,000	高中部監視系統、廣播等養護費(高中部雜費--收支對列)(新增)。
			300,000	停車場委外營運辦理監視設備器材等保養修護費(收支對列)。
794,193	1,178,723	雜項設備修護費	1,018,923	
			100,000	停車場委外營運辦理雜項設備器材等保養修護費(收支對列)。
			20,000	教科書作業管理器材等修護費(收支對列)。
			20,000	運動會籃、排球等運動場地維修費用。
			20,000	課後社團活動用器材維護費(新增)。
			30,000	學生宿舍設備維護費(收支對列)。
			55,000	體育教學用球場、游泳池等養護費(高中部雜費--收支對列)。
			594,363	高中部黑板課桌椅教學器材及其他器材等養護費(高中部雜費--收支對列)。
			176,400	國中部黑板課桌椅教學器材等養護費，21班*8,400元(國中部維護費)。
			3,160	國民中小學體操賽設施器材等修繕費。
	8,960	保險費	8,960	較上年度預算數8,960元，無增減。
	8,960	其他保險費	8,960	暑期泳訓班保險費，320人*28元(收支對列)。

臺北市地方教育發展基金－臺北市立大同高級中學

基金用途－高中及高職教育計畫明細表

中華民國111年度

單位：新臺幣元

前年度 決算數	上年度 預算數	科 目	本 年 度 預 算 數	說 明
1,621,919	1,108,552	一般服務費	1,614,216	較上年度預算數1,108,552元，增加505,664元。
53,477	32,256	佣金、匯費、經理費及手續費	21,744	
			21,744	委託超商代收學雜費手續費，1,812人*2學期* 6元。
817,721	180,000	外包費	688,656	
			423,880	游泳池救生員外包費，1人*10月*42,388元。
			180,000	完全中學行政人力勞務外包費。
			84,776	暑期泳訓班救生員外包費，1人*2月*42,388元。
403,475	532,296	計時與計件人員酬金	535,816	
			16,800	國民中小學體操賽防護員費，4人*14小時*300元。
			43,900	分擔游泳池救生員勞保及健保費，1人*10月*4,390元。
			320,000	游泳池救生員薪津，1人*10月*32,000元。
			40,000	游泳池救生員年終獎金，1人*40,000元。
			19,980	提撥游泳池救生員退休金，1人*10月*1,998元。
			8,000	暑期泳訓班救生員年終工作獎金，1人*8,000元。
			64,000	暑期泳訓班救生員薪津，1人*2月*32,000元。
			1,400	提撥暑期泳訓班工讀生勞退準備金，1人*2月*700元(收支對列)。
			3,996	提撥暑期泳訓班救生員退休金，1人*2月*1,998元。
			8,780	分擔暑期泳訓班救生員勞保及健保費，1人*2月*4,390元。
			8,960	暑期泳訓班工讀生薪津，56小時*160元(收支對列)。
347,246	364,000	體育活動費	368,000	
			10,000	文康活動費，本校編列教師5人，每人編列2,000元。

臺北市地方教育發展基金－臺北市立大同高級中學

基金用途－高中及高職教育計畫明細表

中華民國111年度

單位：新臺幣元

前年度 決算數	上年度 預算數	科 目	本 年 度 預 算 數	說 明
			30,000	文康活動費，本校編列教師15人，每人編列2,000元。
			2,000	文康活動費，本校編列專任輔導人員1人，每人編列2,000元。
			326,000	文康活動費，本校編列教師163人，每人編列2,000元。
7,449,516	5,374,725	專業服務費	5,650,530	較上年度預算數5,374,725元，增加275,805元。
	90,000	法律事務費	90,000	停車場委外營運管理督導所需之法律諮詢費用等(收支對列)。
4,186,633	2,751,880	講課鐘點、稿費、出席審查及查詢費	3,020,730	
			38,880	教育部補助協同游泳教練訓練鐘點費計畫自籌款，108節*360元(國中業務費)。
			56,000	高國中分組活動外聘鐘點費，28節*2,000元。
			100,000	辦理各項研習外聘講座鐘點費，50節*2,000元(高中部雜費--收支對列)(新增)。
			35,000	採購案外聘評選委員出席費，14人次*2,500元(高中部雜費--收支對列)(新增)。
			30,000	高國中冬夏令營(含童軍活動)外聘講座鐘點費，15節*2,000元。
			20,000	學生個案諮詢會議專家學者出席費，8人次*2,500元(國中輔導活動費)。
			64,000	輔導活動外聘講座鐘點費，32節*2,000元(高中輔導活動費)。
			32,000	課後社團活動外聘講師鐘點費，80節*400元。
			18,000	性別平等教育宣導活動外聘講座鐘點費，9節*2,000元。
			15,000	性別平等事件諮詢會議專家學者出席費，6人次*2,500元。
			26,000	辦理兩公約人權、法治、特教、環教等外聘講座鐘點費，13節*2,000元。
			10,000	高國中教師進修研習內聘講座鐘點費，10節*1,000元。
			4,000	國中適性入學宣導外聘講師鐘點費，2節*2,

臺北市地方教育發展基金－臺北市立大同高級中學

基金用途－高中及高職教育計畫明細表

中華民國111年度

單位：新臺幣元

前年度 決算數	上年度 預算數	科 目	本 年 度 預 算 數	說 明
				000元(含教育部補助2,000元)。
			10,000	國中生涯發展教育外聘講座鐘點費，5節*2,000元。
			7,200	國中身心障礙資源班教材編輯費，1班*12月*600元。
			7,200	高中身心障礙資源班教材編輯費，1班*12月*600元。
			4,000	高中部身障資源班外聘講座鐘點費，2節*2,000元(特教班教學材料費)。
			4,000	國中部身障資源班外聘講座鐘點費，2節*2,000元(特教班教學材料費)。
			120,000	暑期游泳訓練班教練鐘點費，240節*500元(收支對列)。
			30,000	國中活化教學及新文化新精神研習課程外聘講師鐘點費，15節*2,000元。
			2,500	綠屋頂環境美化會議專家學者出席費(新增)。
			2,000	免試及十二年國教校園宣導內聘講座鐘點費，2節*1,000元。
			473,000	高中部重修學分教師鐘點費，860節*550元(收支對列)。
			8,000	新加坡青年學生文化親善訪問團接待內聘講座鐘點費，8節*1,000元。
			697,950	高中學習輔導教師鐘點費，1,269節*550元(收支對列)。
			999,000	國中學習輔導教師鐘點費，1,998節*500元(收支對列)。
			132,000	十二年就學鑑定安置工作資料初審、資格及志願審查、志願安置等審查費，220人*6次*100元。
			75,000	十二年就學鑑定安置工作專家學者、教師會代表、家長團體委員出席費，30人次*2,500元。
47,800	121,600	委託檢驗(定)試驗認證費	51,600	
			21,600	飲水機水質檢驗費，18臺*1,200元。
			30,000	消防安全檢測費(高中雜費--收支對列)。

臺北市地方教育發展基金－臺北市立大同高級中學

基金用途－高中及高職教育計畫明細表

中華民國111年度

單位：新臺幣元

前年度 決算數	上年度 預算數	科 目	本 年 度 預 算 數	說 明
121,201	72,200	試務甄選費	78,400	5,000 體育班學生甄選工作甄試費(收支對列)。 22,000 專修班學生甄選工作甄試費(收支對列)。 51,400 教師甄選試務費用。
182,400	232,000	電腦軟體服務費	152,000	52,000 學習輔導課用排課調代課系統維護費(收支對列)。 100,000 學生電腦課程用教學軟體，2學期*50,000元(收支對列)。
2,911,482	2,107,045	其他專業服務費	2,257,800	208,000 學生宿舍校園安全機動巡邏等保全費用(收支對列)。 1,500,000 停車場委外營運所需校園安全機動巡邏等保全費用(收支對列)。 30,000 校園場地開放安全機動巡邏等保全費用(收支對列)。 20,000 學習輔導學生留校自習校園安全機動巡邏等保全費用(收支對列)。 25,000 重修學分校園安全機動巡邏等保全費用，2月*12,500元(收支對列)。 30,000 高中聯招文物館機械定點保全費。 157,800 特約醫護人員臨場健康服務費(高中部雜費--收支對列)(新增)。 220,000 鼠害防治、廢棄物清運及教室窗簾清洗等專業服務費(高中部雜費--收支對列)(新增)。 3,000 國民中小學體操賽期間清潔及安全警衛人員費用。 64,000 國民中小學體操賽裁判費，64人*1天*1,000元。
7,582,244	7,281,000	材料及用品費	4,948,000	
2,689,230	2,632,768	使用材料費	1,323,200	較上年度預算數2,632,768元，減少1,309,568元。
2,689,230	2,632,768	設備零件	1,323,200	6,000 國民中小學體操賽用器材汰換。 80,000 高中部音樂運動所需康樂用具(高中部雜費--收支對列)。

臺北市地方教育發展基金－臺北市立大同高級中學

基金用途－高中及高職教育計畫明細表

中華民國111年度

單位：新臺幣元

前年度 決算數	上年度 預算數	科 目	本 年 度 預 算 數	說 明
			80,000	高中部木工金工電工等勞動教學用具(高中部雜費--收支對列)。
			80,000	高中部家事烹飪所需炊事餐飲用具(高中部雜費--收支對列)。
			100,000	高中部教學所需事務用具(高中部雜費--收支對列)。
			70,000	高中部教學所需其他用具(高中部雜費--收支對列)。
			3,000	汰換LED48迴路燈控制台1臺(活動中心舞台整修工程移列)(新增)。
			38,000	汰換手拉式側幕，4道*9,500元(活動中心舞台整修工程移列)(新增)。
			52,000	高中部學生重修學分教學器材費(收支對列)。
			60,000	高國中學習輔導教學器材費，2學期*30,000元(收支對列)。
			220,000	教科書作業管理器材費等(收支對列)。
			100,000	學生電腦課程用零組件等，2學期*50,000元(收支對列)。
			60,000	停車場委外營運所需各項設備器材或用具等(收支對列)。
			50,000	學生宿舍所需生活、事務用具(收支對列)。
			25,000	運動會用各項運動競賽器材費。
			40,000	小田園教育體驗學習用農具、澆水器具、圓鋤及鋤頭等園藝用品。
			20,000	國中活化及新文化精神各科教學用器材。
			40,000	體育班訓練用器材費(體育班業務費)。
			10,000	高中部特教辦公室用文件櫃(雙排A4落地型)，2個*5,000元(特殊教育設備移列)(新增)。
			5,000	國中部特教辦公室用文件櫃(雙排A4落地型)1個(特殊教育設備移列)(新增)。
			11,000	國中部資料室用除濕機(除濕能力:6公升/日)，2臺*5,500元(特殊教育設備移列)(新增)。
			6,000	高中部學生復健課程用跳床1個(特殊教育設

臺北市地方教育發展基金－臺北市立大同高級中學

基金用途－高中及高職教育計畫明細表

中華民國111年度

單位：新臺幣元

前年度 決算數	上年度 預算數	科 目	本 年 度 預 算 數	說 明
				備移列)(新增)。
			47,500	汰換蒸飯箱，5臺*9,500元(班級設備移列)。
			119,700	電腦設備維護及管理費，19班*6,300元。
4,893,014	4,648,232	用品消耗	3,624,800	較上年度預算數4,648,232元，減少1,023,432元。
497,504	556,540	辦公(事務)用品	493,799	
			2,600	教師甄選業務用辦公用品。
			36,000	國中活化及新文化精神課程所需紙張及文具用品。
			5,000	教科書作業管理紙張及事務用品等(收支對列)。
			60,000	高國中學習輔導教學紙張及事務用品等，2學期*30,000元(收支對列)。
			50,000	停車場委外營運所需文具紙張及事務用品等費用(收支對列)。
			1,320	國中部身障資源班教學用文具紙張等(特教班教學材料費)。
			1,320	高中部身障資源班教學用文具紙張等(特教班教學材料費)。
			8,000	課後社團活動用辦公事務用品。
			10,000	輔導活動宣導用紙張及事務用品等(國中輔導活動費)。
			14,000	輔導活動宣導用紙張及事務用品等(高中輔導活動費)。
			1,500	高國中冬夏令營(含童軍活動)所需紙張及事務用品等。
			2,000	十二年就學鑑定安置工作會議用文具、紙張、檔案夾等。
			10,000	國民中小學體操賽用紙張、事務用品等。
			54,000	國中部教學用紙張及事務用品等(國中班級教學材料費)。
			44,900	國中部教學行政用文具紙張等(國中班級教學材料費)。
			110,000	高中部教學行政用紙張、事務用品等(高中部雜費--收支對列)。
			83,159	高中部教學用紙張簿冊(高中部雜費--收支

臺北市地方教育發展基金－臺北市立大同高級中學

基金用途－高中及高職教育計畫明細表

中華民國111年度

單位：新臺幣元

前年度 決算數	上年度 預算數	科 目	本 年 度 預 算 數	說 明
102,109	130,200	報章雜誌	134,000	對列。
			16,000	國中活化及新文化精神所需參考圖書及期刊等。
			118,000	報章雜誌訂閱費(高中部雜費--收支對列)。
260,853	375,000	農業與園藝用品及環境美化費	372,500	
			72,500	綠屋頂計畫高密度排水板、植生輕植土及植物種植等園藝用品及環境美化費用。
			300,000	停車場委外營運辦理校園環境美化費用(收支對列)。
175,847	115,080	服裝	126,080	
			104,000	體育班比賽及訓練用服裝(體育班業務費)。
			22,080	新加坡參訪學生所需校服，16套*1,380元。
57,360	105,000	醫療用品(非醫療院所使用)	60,000	
			15,000	國中部健康中心藥品。
			45,000	高中部健康中心藥品(高中部雜費--收支對列)。
3,799,341	3,366,412	其他用品消耗	2,438,421	
			10,000	停車場委外營運所需各項耗材等(收支對列)。
			3,200	新加坡青年學生文化親善訪問團接待工作人員逾時誤餐餐盒費用，32人次*100元。
			12,800	新加坡參訪學生或師長所需餐費，128次*100元。
			23,440	學生電腦課程用耗材等，2學期*11,720元(收支對列)。
			150,000	各界捐款支應學校活動、競賽或訓練所需用品或耗材(收支對列)。
			75,020	教科書作業管理材料用品等(收支對列)。
			10,000	教科書作業管理業務工作逾時誤餐餐盒費用，100人次*100元(收支對列)。
			132,610	高國中學習輔導教學材料等，2學期*66,305元(收支對列)。
			6,000	學習輔導工作人員逾時誤餐餐盒費用，60人次*100元(收支對列)。

臺北市地方教育發展基金－臺北市立大同高級中學

基金用途－高中及高職教育計畫明細表

中華民國111年度

單位：新臺幣元

前年度 決算數	上年度 預算數	科 目	本 年 度 預 算 數	說 明
			84,820	高中部學生重修學分教學材料用品費(收支對列)。
			10,000	暑期泳訓班教學用材料(收支對列)。
			5,000	暑期泳訓班雜支(收支對列)。
			5,520	暑期泳訓班消毒劑，24班*230元(收支對列)。
			2,468	暑期泳訓班教學環境佈置費(收支對列)。
			40,500	學生宿舍打掃、清潔用品等(收支對列)。
			2,400	住宿生會議用逾時誤餐餐盒費用，24人次*100元(收支對列)。
			7,850	體育班學生甄選測驗用品等(收支對列)。
			2,500	專修班學生甄選工作逾時誤餐餐盒費用，25人次*100元(收支對列)。
			3,000	體育班學生甄選工作逾時誤餐餐盒費用，30人次*100元(收支對列)。
			36,000	國中活化及新文化精神各科教學用材料。
			6,000	國中活化及新文化精神各科會議或活動等逾時誤餐餐盒費用，60人次*100元。
			50,000	學生適性評量測驗用答案卡等用品(高中輔導活動費)。
			12,000	學生適性評量測驗答案卡等用品(國中輔導活動費)。
			16,000	辦理學生個案會議等逾時誤餐餐盒費用，160人次*100元(高中輔導活動費)。
			8,000	辦理學生個案會議等逾時誤餐餐盒費用，80人次*100元(國中輔導活動費)。
			500	高國中冬夏令營(含童軍活動)雜支費。
			6,000	高國中冬夏令營(含童軍活動)工作人員及營隊學生餐費，60人次*100元。
			49,200	國中學生班級自治活動用用品或材料，429人*2學期*50元。
			135,100	高中學生班級自治活動用用品或材料，1,351人*2學期*50元。
			35,000	小田園教育體驗學習用菜苗、種子、培養土等園藝資材。
			4,000	辦理教師專業成長會議及活動等逾時誤餐

臺北市地方教育發展基金－臺北市立大同高級中學

基金用途－高中及高職教育計畫明細表

中華民國111年度

單位：新臺幣元

前年度 決算數	上年度 預算數	科 目	本 年 度 預 算 數	說 明
				餐盒費用，40人次*100元。
			6,000	教師甄試工作人員逾時誤餐餐盒費用，60人次*100元。
			18,000	運動會用各項運動競賽用材料。
			13,700	運動會用高、國中各項運動競賽獎牌、錦旗及獎狀等。
			24,000	辦理運動會各項比賽等逾時誤餐餐盒費用，240人次*100元。
			20,000	課後社團活動表演材料及雜支。
			1,000	性別平等教育宣導活動佈置等雜支。
			6,000	性別平等教育宣導會議及活動等逾時誤餐餐盒費用，60人次*100元。
			7,200	辦理高中身障班學生個案會議逾時誤餐餐盒費用，72人次*100元(特教班業務費)。
			7,200	辦理國中身障班學生個案工作會議等逾時誤餐餐盒費用，72人次*100元(特教班業務費)。
			8,500	辦理國中身障班教學用材料費(特教班教學材料費)。
			8,500	辦理高中身障班教學用材料費(特教班教學材料費)。
			50,000	游泳池清潔等消耗用品(游泳池水電清潔維護費)。
			26,000	體育班消耗性器材費(體育班業務費)。
			179,000	體育班學生比賽及訓練用餐費，1,790人次*100元(體育班業務費)。
			2,460	十二年就學鑑定安置工作會議用茶包、咖啡包、場佈及海報等雜支。
			10,600	十二年就學鑑定安置工作會議逾時誤餐餐盒費用，106人次*100元。
			50,500	國中部教學用其他材料(國中班級教學材料費)。
			15,200	國中部專用垃圾袋(國中業務費)。
			120,000	高中部專用垃圾袋，48班*2,500元(高中部雜費--收支對列)。
			240,000	高中部衛生清潔用品費，48班*5,000元(高中

臺北市地方教育發展基金－臺北市立大同高級中學

基金用途－高中及高職教育計畫明細表

中華民國111年度

單位：新臺幣元

前年度 決算數	上年度 預算數	科 目	本 年 度 預 算 數	說 明
				部雜費--收支對列)。
			100,000	高中部其他實驗用品等(高中部雜費--收支對列)。
			32,300	國民中小學體操賽獎盃獎牌等雜支。
			12,800	辦理國民中小學體操賽各項比賽或會議逾時誤餐餐盒費用，128人次*100元。
			196,156	高中部教學用材料費(高中部雜費--收支對列)。
			140,000	高中部電腦耗材費(高中部雜費--收支對列)。
			15,377	國中部衛生清潔用品費(國中業務費)。
			158,000	辦理校內各項會議或比賽等逾時誤餐餐盒費用，1,580人次* 100元 (高中部雜費--收支對列)。
			25,000	國中部教職員因公外出等逾時誤餐餐盒費用，250人次* 100元(國中業務費)。
173,688	94,000	租金、償債、利息及相關手續費	83,000	
2,000		地租及水租		
2,000		場地租金		
	4,000	機器租金	4,000	較上年度預算數4,000元，無增減。
	4,000	電腦租金及使用費	4,000	國民中小學體操賽租借資訊軟體系統費。
156,262	85,200	交通及運輸設備租金	79,000	較上年度預算數85,200元，減少6,200元。
156,262	85,200	車租	79,000	
			9,000	新加坡青年學生文化親善訪問團接待參訪租車費用。
			59,200	體育班學生參加競賽車租(體育班業務費)。
			10,800	國中生涯發展教育職業輔導研習營車租。
15,426	4,800	雜項設備租金		較上年度預算數4,800元，減少4,800元。
15,426	4,800	雜項設備租金		
568,391	380,000	稅捐及規費(強制費)	450,000	
267,660		土地稅		
267,660		一般土地地價稅		
8,672		房屋稅		
8,672		一般房屋稅		
292,059	380,000	消費與行為稅	450,000	較上年度預算數380,000元，增加70,000元。

臺北市地方教育發展基金－臺北市立大同高級中學

基金用途－高中及高職教育計畫明細表

中華民國111年度

單位：新臺幣元

前年度 決算數	上年度 預算數	科 目	本 年 度 預 算 數	說 明
292,059	380,000	營業稅	450,000	停車場委外營運權利金營業稅(收支對列)。
1,636,462	1,909,000	會費、捐助、補助、分攤、照護 、救濟與交流活動費	2,150,000	
500,456	609,712	捐助、補助與獎助	617,920	較上年度預算數609,712元，增加8,208元。
500,456	589,712	獎助學員生給與	597,920	
			10,000	教育關懷獎每校推薦1名學生獎助學金。
			96,000	優秀學生獎學金，48班*2學期*1,000元(高中部)。
			42,000	優秀學生獎學金，21班*2學期*2名*500元(國中)。
			6,400	體育班學生甄選工作學生工讀金，40小時*160元(收支對列)。
			400,000	各界捐款發放學生各項獎助學金(收支對列)。
			43,520	國民中小學體操賽學生工讀金，272小時*160元。
	20,000	其他捐助、補助與獎助	20,000	高中部學生刊物及學校社團補助等(高中部雜費--收支對列)。
1,136,006	1,299,288	補貼、獎勵、慰問、照護與救濟	1,532,080	較上年度預算數1,299,288元，增加232,792元。
155,171	28,800	獎勵費用	158,400	
			28,800	依「臺北市公立高級中等以下學校獎勵教師獎金發給要點」發放之獎勵，8人*3,600元。
			129,600	敬師活動費，216人*600元。
980,835	1,270,488	其他補貼、獎勵、慰問、照護與救濟	1,373,680	
			45,500	弱勢學生教科書補助費用，35人*1,300元。
			891,000	清寒學生餐費補助，81人*200日*55元。
			12,800	弱勢學生冷氣使用費補助費用，16人*800元。
			60	配合預算編列至千元，增列進位數60元。
			424,320	補助學校午餐使用有機蔬菜或有機米計畫，663人*40週*16元。
474,684	429,000	其他	535,000	
474,684	429,000	其他支出	535,000	較上年度預算數429,000元，增加106,000

臺北市地方教育發展基金－臺北市立大同高級中學

基金用途－高中及高職教育計畫明細表

中華民國111年度

單位：新臺幣元

前年度 決算數	上年度 預算數	科 目	本 年 度 預 算 數	說 明
474,684	429,000	其他	535,000	元。
			479,600	體育班學生參加競賽報名費、及住宿費等(體育班業務費)。
			5,000	退休人員紀念品，1人*5,000元(由教育局移列)。
			50,400	學生路隊安全導護，2人*40週*10次*63元(國中部)。

臺北市地方教育發展基金－臺北市立大同高級中學

基金用途－一般行政管理計畫明細表

中華民國111年度

單位：新臺幣元

前年度 決算數	上年度 預算數	科 目	本 年 度 預 算 數	說 明
31,802,593	32,835,000	合計	33,286,000	
28,681,072	29,395,000	用人費用	29,773,000	
19,358,541	19,644,000	正式員額薪資	19,644,000	較上年度預算數19,644,000元，無增減。
18,121,041	18,516,000	職員薪金	18,516,000	教職員29人薪金(詳用人費用彙計表)。
1,237,500	1,128,000	工員工資	1,128,000	工員3人工資(詳用人費用彙計表)。
736,672	900,372	超時工作報酬	899,640	較上年度預算數900,372元，減少732元。
736,672	900,372	加班費	899,640	
			873,072	不休假出勤加班費。
			26,568	教職員趕辦各項業務及例假日人力支援加班費(統籌業務費)。
4,155,242	4,661,000	獎金	4,661,000	較上年度預算數4,661,000元，無增減。
1,904,287	2,205,500	考績獎金	2,205,500	依考績法規定核發之獎金。
2,250,955	2,455,500	年終獎金	2,455,500	依規定於年節加發之獎金。
1,778,747	1,698,288	退休及卹償金	1,966,296	較上年度預算數1,698,288元，增加268,008元。
				。
1,627,187	1,608,048	職員退休及離職金	1,876,056	提撥退撫基金。
151,560	90,240	工員退休及離職金	90,240	提撥勞工退休準備金。
2,651,870	2,491,340	福利費	2,602,064	較上年度預算數2,491,340元，增加110,724元。
				。
1,851,085	1,702,260	分擔員工保險費	1,761,960	分擔公保、勞保、健保費。
300,250	325,080	員工通勤交通費	328,104	
			143,640	教職員工上下班交通費，19人*12月*630元。
				。
			48,384	教職員工上下班交通費，4人*12月*1,008元。
				。
			136,080	教職員工上下班交通費，9人*12月*1,260元。
				。
500,535	464,000	其他福利費	512,000	行政人員休假旅遊補助費。
2,486,155	2,660,000	服務費用	2,732,000	
2,353		郵電費		
2,353		郵費		
1,444,370	1,720,000	一般服務費	1,792,000	較上年度預算數1,720,000元，增加72,000元。
				。
1,387,010	1,656,000	外包費	1,728,000	
			1,368,000	職工(技工、工友)業務外包費，3人*12月*

臺北市地方教育發展基金－臺北市立大同高級中學

基金用途－一般行政管理計畫明細表

中華民國111年度

單位：新臺幣元

前年度 決算數	上年度 預算數	科 目	本 年 度 預 算 數	說 明
				38,000元。
			360,000	消化超額職工9人(技工、工友)業務外包費。
57,360	64,000	體育活動費	64,000	文康活動費，本校編列職員29人、工員3人，合計32人，每人編列2,000元。
859,432	760,000	專業服務費	760,000	較上年度預算數760,000元，無增減。
6,600		委託考選訓練費		
852,832	760,000	其他專業服務費	760,000	校園安全機械定點、機動巡邏等保全費用。
180,000	180,000	公共關係費	180,000	較上年度預算數180,000元，無增減。
180,000	180,000	公共關係費	180,000	校長特別費，12月*15,000元。
616,866	778,000	材料及用品費	779,000	
12,495		使用材料費		
12,495		設備零件		
604,371	778,000	用品消耗	779,000	較上年度預算數778,000元，增加1,000元。
437,979	747,460	辦公(事務)用品	748,192	統籌業務費計算如下：國中部普通班18班，體育班3班，1,290元*15班*12月=232,200元，810元*6班*12月=58,320元，高中部普通班45班、體育班3班，1,290元*15班*12月=232,200元，810元*15班*12月=145,800元，640元*18班*12月=138,240元，以上合計806,760元，除依實際需求移列加班費26,568元、逾時誤餐餐盒費用30,000元及護理師公會會費2,000元外，其餘如列數。
95,040		農業與園藝用品及環境美化費		
71,352	30,540	其他用品消耗	30,808	
			30,000	辦理各項會議或比賽逾時誤餐餐盒費用，300人次* 100元(統籌業務費)。
			808	配合預算編列至千元，增列進位數808元。
15,000		租金、償債、利息及相關手續費		
15,000		雜項設備租金		
15,000		雜項設備租金		
1,500		稅捐及規費(強制費)		
1,500		規費		
1,500		行政規費與強制費		

臺北市地方教育發展基金－臺北市立大同高級中學

基金用途－一般行政管理計畫明細表

中華民國111年度

單位：新臺幣元

前年度 決算數	上年度 預算數	科 目	本 年 度 預 算 數	說 明
2,000	2,000	會費、捐助、補助、分攤、照護 、救濟與交流活動費	2,000	
2,000	2,000	會費	2,000	較上年度預算數2,000元，無增減。
2,000	2,000	職業團體會費	2,000	護理師2人公會會費(統籌業務費)。

臺北市地方教育發展基金－臺北市立大同高級中學

基金用途－建築及設備計畫明細表

中華民國111年度

單位：新臺幣元

前年度 決算數	上年度 預算數	科 目	本 年 度 預 算 數	說 明
33,006,684	15,504,000	合計	12,065,000	
33,006,684	15,504,000	購建固定資產、無形資產及非理財 目的之長期投資	12,065,000	
15,171,706	3,732,000	購建固定資產	4,424,000	
15,171,706	3,732,000	一般建築及設備計畫	4,424,000	
		班級設備	760,300	
		購置機械及設備	235,140	
			60,000	新購高中生物科用分光光度計 (測量波長200nm以上)1臺。
			138,340	汰換綜合會議室箱型冷氣冷卻 水塔1座。
			36,800	新購高中化學科用分光光度計 (測量波長380nm-950nm以上)1 臺。
		購置雜項設備	525,160	
			121,260	新購圖書及非書資料。
			90,000	汰換溫熱二用飲水機，5臺 *18,000元。
			168,000	汰換7.1KW(含)以上一對一分 離式冷氣機(含安裝費)，4臺 *42,000元。
			100,000	汰換圖書館1樓28kw(含)以上箱 型冷氣(含安裝)1臺。
			32,400	汰換高中資訊科用磁性玻璃白 板(尺寸:130*450cm含安裝及拆 除清運)1座。
			13,500	汰換圖書館低雙面雙列直列書 架1座。
		資訊設備	1,426,700	
		購置機械及設備	1,426,700	
			910,200	汰換桌上型電腦(含顯示器)，37部*24,600元(電腦專案計 畫)。
			379,000	汰換網路及資訊周邊設備(電 腦專案計畫)。
			137,500	汰換筆記型電腦，5部*27,500 元(電腦專案計畫)。

臺北市地方教育發展基金－臺北市立大同高級中學

基金用途－建築及設備計畫明細表

中華民國111年度

單位：新臺幣元

前年度 決算數	上年度 預算數	科 目	本 年 度 預 算 數	說 明
15,171,706	3,732,000	校園設備		
2,650,409	2,617,433	購置機械及設備		
134,202	21,000	購置交通及運輸設備		
12,387,095	1,093,567	購置雜項設備		
		活動中心舞台整修工程	1,437,000	
		購置機械及設備	40,700	
			40,700	汰換數位電源順序處理器，2臺*20,350元(音響設備費)。
		購置交通及運輸設備	456,500	
			169,950	汰換四迴路擴大機，3臺*56,650元(音響設備費)。
			10,000	汰換訊號6CH分配器1臺(舞台燈光設備費)。
			126,500	汰換數位音頻處理器1臺(音響設備費)。
			52,800	汰換24通道觸控數位混音機1臺(音響設備費)。
			70,000	汰換四頻道自動選訊接收器，2套*35,000元(音響設備費)。
			27,250	汰換四頻道接收天線分配器(含天線)1套(音響設備費)。
		購置雜項設備	939,800	
			547,800	新購單10吋線性喇叭，12支*45,650元(音響設備費)。
			220,000	新購雙15吋主動式超低音線性喇叭，2支*110,000元(音響設備費)。
			57,000	汰換電動對開背景幕1道(舞台布幕設備費)。
			45,000	汰換電動對開背景幕機構1道(舞台布幕設備費)。
			25,000	汰換電動升降式眉幕1道(舞台布幕設備費)。
			20,000	汰換固定式沿幕1道(舞台布幕設備費)。
			25,000	汰換41U標準機櫃(訂製)1座(音響設備費)。

臺北市地方教育發展基金－臺北市立大同高級中學

基金用途－建築及設備計畫明細表

中華民國111年度

單位：新臺幣元

前年度 決算數	上年度 預算數	科 目	本 年 度 預 算 數	說 明
		消防安全設備改善工程	800,000	
		購置雜項設備	800,000	
			800,000	汰換火警受信總機(含火警受信總機1台、火警綜合盤25組、行政樓火警線路更新等)1組。
72,000	72,000	購置無形資產	72,000	
72,000	72,000	一般建築及設備計畫	72,000	
		資訊設備	72,000	
		購置電腦軟體	72,000	
			72,000	電腦教學軟體費(電腦專案計畫)。
72,000	72,000	校園軟體設備		
72,000	72,000	購置電腦軟體		
17,762,978	11,700,000	遞延支出	7,569,000	
17,762,978	11,700,000	一般建築及設備計畫	7,569,000	
		活動中心舞台整修工程	3,306,000	
		遞延修繕房屋建築支出	3,306,000	
			2,967,800	一、施工費。
			279,327	二、委託技術服務費(總包價法)，含室內裝修審查費33,000元。
			58,873	三、工程管理費(按施工費約2%提列)。
		國中廁所整修工程	4,263,000	
		遞延修繕房屋建築支出	4,263,000	
			3,860,380	一、施工費。
			325,412	二、委託技術服務費(總包價法)，含室內裝修審查費5,000元。
			77,208	三、工程管理費(按施工費約2%提列)。
17,762,978	11,700,000	校園整修工程		
11,868,110	8,113,000	遞延修繕房屋建築支出		
5,894,868	3,587,000	其他遞延支出		

本 頁 空 白

預算參考表

臺北市地方教育發展基金－臺北市立大同高級中學

預計平衡表

中華民國111年12月31日

單位：新臺幣千元

109年(前年) 12月31日 決算數	科 目	111年12月31日 預計數	110年12月31日 預計數	比較增減(-)
23,167,628	資產合計	23,157,505	23,157,536	-31
23,167,628	資產	23,157,505	23,157,536	-31
37,078	流動資產	26,955	26,986	-31
30,388	現金	20,265	20,296	-31
30,388	銀行存款	20,265	20,296	-31
6,034	應收款項	6,034	6,034	
6,034	其他應收款	6,034	6,034	
656	預付款項	656	656	
656	預付費用	656	656	
7,169	投資、長期應收款項、貸墊款及準備金	7,169	7,169	
7,169	準備金	7,169	7,169	
2,491	退休及離職準備金	2,491	2,491	
4,678	其他準備金	4,678	4,678	
23,123,382	其他資產	23,123,382	23,123,382	
23,123,382	什項資產	23,123,382	23,123,382	
1	存出保證金	1	1	
324	暫付及待結轉帳項	324	324	
23,123,057	代管資產	23,123,057	23,123,057	
23,167,628	負債及基金餘額合計	23,157,505	23,157,536	-31
23,152,327	負債	23,152,327	23,152,327	
22,238	流動負債	22,238	22,238	
21,595	應付款項	21,595	21,595	
11,212	應付代收款	11,212	11,212	
2,326	應付費用	2,326	2,326	
8,057	其他應付款	8,057	8,057	
642	預收款項	642	642	
642	預收收入	642	642	
23,130,090	其他負債	23,130,090	23,130,090	
23,130,090	什項負債	23,130,090	23,130,090	
4,042	存入保證金	4,042	4,042	
2,491	應付退休及離職金	2,491	2,491	
23,123,057	應付代管資產	23,123,057	23,123,057	
500	暫收及待結轉帳項	500	500	
15,301	基金餘額	5,178	5,209	-31
15,301	基金餘額	5,178	5,209	-31
15,301	基金餘額	5,178	5,209	-31
15,301	累積餘額	5,178	5,209	-31

註：1.信託代理與保證資產(負債)前年度決算數0元，上年度預計數0元，本年度預計數0元。2.或有資產(負債)0元。3.本基金自93年度起，本固定項目分開原則，將屬長期固定帳項，包括固定資產28,466,089元、無形資產270,779元及長期債務0元等，另立帳類管理，未納入本表。

臺北市地方教育發展基金

各項費用

中華民國

前年度 決算數	上年度 預算數	計畫別		合計	高中及高職教育計畫
		用途別科目			
390,405,855	372,636,000	合計		371,709,000	326,358,000
325,864,411	323,266,000	用人費用		326,579,000	296,806,000
170,273,779	170,376,000	正式員額薪資		172,260,000	152,616,000
169,036,279	169,248,000	職員薪金		171,132,000	152,616,000
1,237,500	1,128,000	工員工資		1,128,000	
11,045,152	11,191,756	聘僱及兼職人員薪資		11,413,516	11,413,516
661,440	634,476	聘用人員薪金		634,476	634,476
10,383,712	10,557,280	兼職人員酬金		10,779,040	10,779,040
2,097,143	2,591,498	超時工作報酬		2,671,706	1,772,066
1,936,743	2,423,498	加班費		2,503,706	1,604,066
160,400	168,000	值班費		168,000	168,000
38,376,887	39,323,810	獎金		39,835,310	35,174,310
17,540,068	17,947,500	考績獎金		18,223,500	16,018,000
20,836,819	21,376,310	年終獎金		21,611,810	19,156,310
80,872,862	79,062,053	退休及卹償金		78,977,693	77,011,397
79,961,161	78,802,901	職員退休及離職金		78,718,541	76,842,485
911,701	90,240	工員退休及離職金		90,240	
	168,912	卹償金		168,912	168,912
23,198,588	20,720,883	福利費		21,420,775	18,818,711
16,752,908	14,622,624	分擔員工保險費		15,205,200	13,443,240
466,800	551,400	傷病醫藥費		551,400	551,400
1,748,060	1,924,020	員工通勤交通費		1,878,912	1,550,808
4,230,820	3,622,839	其他福利費		3,785,263	3,273,263
20,463,925	22,993,000	服務費用		24,118,000	21,386,000
3,723,637	4,284,716	水電費		3,660,157	3,660,157
3,086,383	3,387,729	工作場所電費		3,024,000	3,024,000
534,859	612,322	工作場所水費		534,000	534,000
102,395	284,665	氣體費		102,157	102,157
224,397	343,180	郵電費		256,680	256,680
74,208	86,680	郵費		86,680	86,680
138,946	256,500	電話費		170,000	170,000

一 臺北市立大同高級中學

彙計表

111年度

單位：新臺幣元

一般行政管理計畫	建築及設備計畫				
33,286,000	12,065,000				
29,773,000					
19,644,000					
18,516,000					
1,128,000					
899,640					
899,640					
4,661,000					
2,205,500					
2,455,500					
1,966,296					
1,876,056					
90,240					
2,602,064					
1,761,960					
328,104					
512,000					
2,732,000					

臺北市地方教育發展基金

各項費用

中華民國

前年度 決算數	上年度 預算數	計畫別	合計	高中及高職教育計 畫
		用途別科目		
11,243		數據通信費		
296,735	341,090	旅運費	341,090	341,090
278,830	271,090	國內旅費	281,090	281,090
13,545	70,000	貨物運費	60,000	60,000
4,360		其他旅運費		
510,115	889,482	印刷裝訂與廣告費	580,680	580,680
510,115	889,482	印刷及裝訂費	580,680	580,680
4,153,804	7,982,295	修理保養及保固費	9,273,687	9,273,687
66,675		土地改良物修護費		
2,951,543	6,370,080	一般房屋修護費	7,616,072	7,616,072
314,343	133,492	機械及設備修護費	313,692	313,692
27,050	300,000	交通及運輸設備修護費	325,000	325,000
794,193	1,178,723	雜項設備修護費	1,018,923	1,018,923
	8,960	保險費	8,960	8,960
	8,960	其他保險費	8,960	8,960
3,066,289	2,828,552	一般服務費	3,406,216	1,614,216
53,477	32,256	佣金、匯費、經理費及手續費	21,744	21,744
2,204,731	1,836,000	外包費	2,416,656	688,656
403,475	532,296	計時與計件人員酬金	535,816	535,816
404,606	428,000	體育活動費	432,000	368,000
8,308,948	6,134,725	專業服務費	6,410,530	5,650,530
	90,000	法律事務費	90,000	90,000
4,186,633	2,751,880	講課鐘點、稿費、出席審查及查詢 費	3,020,730	3,020,730
47,800	121,600	委託檢驗(定)試驗認證費	51,600	51,600
6,600		委託考選訓練費		
121,201	72,200	試務甄選費	78,400	78,400
182,400	232,000	電腦軟體服務費	152,000	152,000
3,764,314	2,867,045	其他專業服務費	3,017,800	2,257,800
180,000	180,000	公共關係費	180,000	
180,000	180,000	公共關係費	180,000	
8,199,110	8,059,000	材料及用品費	5,727,000	4,948,000

—臺北市立大同高級中學

彙計表

111年度

單位：新臺幣元

一般行政管理計畫	建築及設備計畫				
1,792,000					
1,728,000					
64,000					
760,000					
760,000					
180,000					
180,000					
779,000					

臺北市地方教育發展基金

各項費用

中華民國

前年度 決算數	上年度 預算數	計畫別		合計	高中及高職教育計 畫
		用途別科目			
2,701,725	2,632,768	使用材料費		1,323,200	1,323,200
2,701,725	2,632,768	設備零件		1,323,200	1,323,200
5,497,385	5,426,232	用品消耗		4,403,800	3,624,800
935,483	1,304,000	辦公(事務)用品		1,241,991	493,799
102,109	130,200	報章雜誌		134,000	134,000
355,893	375,000	農業與園藝用品及環境美化費		372,500	372,500
175,847	115,080	服裝		126,080	126,080
57,360	105,000	醫療用品(非醫療院所使用)		60,000	60,000
3,870,693	3,396,952	其他用品消耗		2,469,229	2,438,421
188,688	94,000	租金、償債、利息及相關手續費		83,000	83,000
2,000		地租及水租			
2,000		場地租金			
	4,000	機器租金		4,000	4,000
	4,000	電腦租金及使用費		4,000	4,000
156,262	85,200	交通及運輸設備租金		79,000	79,000
156,262	85,200	車租		79,000	79,000
30,426	4,800	雜項設備租金			
30,426	4,800	雜項設備租金			
33,006,684	15,504,000	購建固定資產、無形資產及非理財目的 之長期投資		12,065,000	
15,171,706	3,732,000	購建固定資產		4,424,000	
2,650,409	2,617,433	購置機械及設備		1,702,540	
134,202	21,000	購置交通及運輸設備		456,500	
12,387,095	1,093,567	購置雜項設備		2,264,960	
72,000	72,000	購置無形資產		72,000	
72,000	72,000	購置電腦軟體		72,000	
17,762,978	11,700,000	遞延支出		7,569,000	
11,868,110	8,113,000	遞延修繕房屋建築支出		7,569,000	
5,894,868	3,587,000	其他遞延支出			
569,891	380,000	稅捐及規費(強制費)		450,000	450,000
267,660		土地稅			
267,660		一般土地地價稅			

一 臺北市立大同高級中學

彙計表

111年度

單位：新臺幣元

一般行政管理計畫	建築及設備計畫				
779,000					
748,192					
30,808					
	12,065,000				
	4,424,000				
	1,702,540				
	456,500				
	2,264,960				
	72,000				
	72,000				
	7,569,000				
	7,569,000				

臺北市地方教育發展基金

各項費用

中華民國

前年度 決算數	上年度 預算數	計畫別 用途別科目	合計	高中及高職教育計畫
8,672		房屋稅		
8,672		一般房屋稅		
292,059	380,000	消費與行為稅	450,000	450,000
292,059	380,000	營業稅	450,000	450,000
1,500		規費		
1,500		行政規費與強制費		
1,638,462	1,911,000	會費、捐助、補助、分攤、照護、救濟 與交流活動費	2,152,000	2,150,000
2,000	2,000	會費	2,000	
2,000	2,000	職業團體會費	2,000	
500,456	609,712	捐助、補助與獎助	617,920	617,920
500,456	589,712	獎助學員生給與	597,920	597,920
	20,000	其他捐助、補助與獎助	20,000	20,000
1,136,006	1,299,288	補貼、獎勵、慰問、照護與救濟	1,532,080	1,532,080
155,171	28,800	獎勵費用	158,400	158,400
980,835	1,270,488	其他補貼、獎勵、慰問、照護與救濟	1,373,680	1,373,680
474,684	429,000	其他	535,000	535,000
474,684	429,000	其他支出	535,000	535,000
474,684	429,000	其他	535,000	535,000

一 臺北市立大同高級中學

彙計表

111年度

單位：新臺幣元

一般行政管理計畫	建築及設備計畫				
2,000 2,000 2,000					

臺北市地方教育發展基金－臺北市立大同高級中學

員工人數彙計表

中華民國111年度

單位：人

計 畫 及 項 目	上年度最高可 進用員額數	本年度 增減(-)數	本年度最高可 進用員額數	說 明
合計	214	2	216	
高中及高職教育計畫部分	182	2	184	
職員	181	2	183	
聘用	1		1	
一般行政管理計畫部分	32		32	
職員	29		29	
技工	2		2	
工友	1		1	

註：1.本表約僱、聘用係指奉准有案之約聘僱人員。

2.外包費編列救生員1人、工友外包3人、完全中學行政人力業務外包費及消化超額職工業務外包費等，計241萬6,656元。

3.計時與計件人員酬金編列救生員薪資費用，暑期泳池工讀生時薪及體操防護員時薪等，計53萬5,816元。

本 頁 空 白

臺北市地方教育發展基金

用人費用

中華民國

計畫及項目	合計	正式 員額 薪資	聘僱 人員 薪資	超時 工作 報酬	津貼	獎 金		
						年終獎金	考績獎金	其他
合計	326,579,000	172,260,000	634,476	2,671,706		21,611,810	18,223,500	
高中及高職 教育計畫	296,806,000	152,616,000	634,476	1,772,066		19,156,310	16,018,000	
職員薪金	152,616,000	152,616,000						
聘用人員 薪金	634,476		634,476					
兼職人員 酬金	10,779,040							
加班費	1,604,066			1,604,066				
值班費	168,000			168,000				
考績獎金	16,018,000						16,018,000	
年終獎金	19,156,310					19,156,310		
職員退休 及離職金	76,842,485							
卹償金	168,912							
分擔員工 保險費	13,443,240							
傷病醫藥 費	551,400							
員工通勤 交通費	1,550,808							
其他福利 費	3,273,263							
一般行政管 理計畫	29,773,000	19,644,000		899,640		2,455,500	2,205,500	
職員薪金	18,516,000	18,516,000						
工員工資	1,128,000	1,128,000						
加班費	899,640			899,640				
考績獎金	2,205,500						2,205,500	
年終獎金	2,455,500					2,455,500		

—臺北市立大同高級中學

彙計表

111年度

單位：新臺幣元

退休及卹償金		資遣費	福 利 費					提繳費	兼任 人員 用人 費用
退休金	卹償金		分擔 保險費	傷病 醫藥費	提撥 福利金	員工通勤 交通費	其他		
78,808,781	168,912		15,205,200	551,400		1,878,912	3,785,263	10,779,040	
76,842,485	168,912		13,443,240	551,400		1,550,808	3,273,263	10,779,040	
76,842,485	168,912		13,443,240	551,400		1,550,808	3,273,263	10,779,040	
1,966,296			1,761,960			328,104	512,000		

臺北市地方教育發展基金

用人費用

中華民國

計畫及項目	合計	正式 員額 薪資	聘僱 人員 薪資	超時 工作 報酬	津貼	獎 金		
						年終獎金	考績獎金	其他
職員退休 及離職金	1,876,056							
工員退休 及離職金	90,240							
分擔員工 保險費	1,761,960							
員工通勤 交通費	328,104							
其他福利 費	512,000							

註：1.本表兼任人員用人費用，係學校教職員兼課或請假代課鐘點費。

2.外包費編列救生員1人、工友外包3人、完全中學行政人力業務外包費及消化超額職工業務外包費等，計241萬6,656元。

3.計時與計件人員酬金編列救生員薪資費用，暑期泳池工讀生時薪及體操防護員時薪等，計53萬5,816元。

—臺北市立大同高級中學

彙計表

111年度

單位：新臺幣元

退休及卹償金		資遣費	福 利 費					提繳費	兼任 人員 用人 費用
退休金	卹償金		分擔 保險費	傷病 醫藥費	提撥 福利金	員工通勤 交通費	其他		
1,876,056	90,240		1,761,960			328,104	512,000		

臺北市地方教育發展基金

聘用及約僱

中華民國

區分及職稱	人數	擔任工作	聘用或約僱起訖期間	薪點	年需經費
合計	1				851,346
聘用人員小計	1				851,346
專業人員	1				851,346
聘用人員(424)	1	擔任本校及駐點學校專任輔導人員和駐區服務	111/1/1-111/12/31	424	851,346

—臺北市立大同高級中學

人員明細表

111年度

單位：新臺幣元

小計	月 支			離職 儲金	經費來源 及其科目
	折合 金額	勞保 保險費	健康 保險費		
52,873	52,873				高中及高職教育計畫

臺北市地方教育發展基金－臺北市立大同高級中學

單位（或計畫）成本分析表

中華民國111年度

單位：新臺幣千元

計畫別	單位	單位成本(元)或 平均利(費)率	數量	預算數	說明
合計				371,709	
高中及高職教育計畫				326,358	
一般行政管理計畫				33,286	
建築及設備計畫				12,065	

臺北市地方教育發展基金－臺北市立大同高級中學

5年來主要業務計畫分析表

中華民國111年度

單位：新臺幣千元

年度及項目	單位	數量	單位成本(元)或 平均利(費)率	金額	說明
(本)年度預算數					
高中及高職教育計畫				326,358	
(上)年度預算數					
高中及高職教育計畫				324,297	
(前)年度決算數					
高中及高職教育計畫				325,597	
(108)年度決算數					
高中及高職教育計畫				327,921	
(107)年度決算數					
高中及高職教育計畫				319,872	

臺北市地方教育發展基金－臺北市立大同高級中學

資本資產明細表

中華民國111年度

單位：新臺幣千元

項 目	取得成本 (期初餘額)	以前年度 累計折舊/ 長期投資 評 價	本 年 度 變 動				本年度累計折 舊/長期投資 評價變動數	期末餘額	
			增加		減少				主要增減 原因說明
			金額	類型	金額	類型			
合計	190,383	146,361	4,496		102		19,679	28,737	
土地改良物	32,423	26,749					5,350	324	
房屋及建築	3,959	783					90	3,086	
機械及設備	78,600	61,252	1,703	增置			6,516	12,533	
交通及運輸 設備	5,166	4,598	457	增置			315	710	
雜項設備	69,935	52,979	2,265	增置			7,409	11,812	
電腦軟體	301		72	增置	102	無形資 產攤銷		271	