

中華民國 111 年度 4-0501304

臺北市總預算

臺北市政府教育局主管

臺北市地方教育發展基金

臺北市立格致國民中學附屬單位預算之分預算

(特別收入基金)

臺北市立格致國民中學編

# 臺北市地方教育發展基金－臺北市立格致國民中學

## 目次

中華民國111年度

一、財務摘要 .....	第 1 頁
二、業務計畫及預算概要 .....	第 3 -10 頁
三、預算主要表	
(一) 基金來源、用途及餘絀預計表 .....	第 11 頁
(二) 現金流量預計表 .....	第 12 頁
四、預算明細表	
(一) 基金來源－服務收入明細表 .....	第 13 頁
(二) 基金來源－財產處分收入明細表 .....	第 14 頁
(三) 基金來源－租金收入明細表 .....	第 15 頁
(四) 基金來源－公庫撥款收入明細表 .....	第 16 頁
(五) 基金來源－雜項收入明細表 .....	第 17 頁
(六) 基金用途－國民教育計畫明細表 .....	第 18 -25 頁
(七) 基金用途－一般行政管理計畫明細表 .....	第 26 -28 頁
(八) 基金用途－建築及設備計畫明細表 .....	第 29 -30 頁
五、預算參考表	
(一) 預計平衡表 .....	第 31 頁
(二) 各項費用彙計表 .....	第 32 -37 頁
(三) 員工人數彙計表 .....	第 38 頁
(四) 用人費用彙計表 .....	第 40 -43 頁
(五) 單位（或計畫）成本分析表 .....	第 44 頁
(六) 5年來主要業務計畫分析表 .....	第 45 頁
(七) 資本資產明細表 .....	第 46 頁



# 臺北市地方教育發展基金－臺北市立格致國民中學

## 財務摘要

中華民國111年度

單位：新臺幣千元

項 目	本 年 度	上 年 度	比較增減數	%
經營成績：				
基金來源	63,165	68,580	-5,415	-7.90
基金用途	64,319	68,952	-4,633	-6.72
賸餘(短絀)	-1,154	-372	-782	--
餘絀情形：				
基金餘額	581	1,735	-1,154	-66.51
現金流量(註)：				
現金及約當現金之淨增(減)	-1,154	-372	-782	--

附註：現金流量係採現金及約當現金基礎，包括現金及自投資日起3個月內到期或清償之債權證券。

本 頁 空 白

# 業務計畫及預算概要

# 臺北市地方教育發展基金 - 臺北市立格致國民中學

## 業務計畫及預算概要

中華民國 111 年度

### 壹、基金概況

#### 一、設立宗旨及願景：

- (一) 本校遵照憲法第 158 條及 160 條規定，教育文化應發展國民之民族精神、自治精神，國民道德與健全體格、科學及生活智能，以培養八大學習領域及十大基本能力。
- (二) 本校自 91 年度起依教育經費編列與管理法第 13 條規定設置「臺北市地方教育發展基金」，以促進教育健全發展，提昇教育經費運用績效。
- (三) 本校秉持著「快樂學習、健康成長、勇於挑戰」的願景，以學生學習為中心，整合校內外資源，發展出「雙語教育、國際教育、體驗教育、資訊教育」規劃系列創新實驗課程與活動，多面向提供學習機會與生涯探索的管道，期以成就每一個格致學子。

#### 二、施政重點：

- (一) 開啟多元智慧：尊重每個學生獨特的個性，以多元智慧的觀點協助他找到生命的亮點，肯定天生我才必有用，能知於學，樂於學。
- (二) 培養生活能力：培養學生帶得走的公民關鍵能力，強化自我管理、閱讀理解、理性批判、問題解決、奉獻服務、溝通表達等核心素養。
- (三) 蘊育人文情懷：在溫馨開放的校園文化中，孕育人文情懷，學會尊重、包容；建構生命的價值、完成人性的開展。
- (四) 建置溫馨民主的校園文化：
  1. 以參與式管理、落實行政、教師會、家長會三者的良性互動。
  2. 以學生第一，教學優先的觀念提昇行政服務效率。
  3. 放下威權心態，開啟校園民主之風氣。
- (五) 推動適性教學：
  1. 落實校本課程理念，採多元化、活潑化的教學及評量。
  2. 運用校內、外資源，加強多元學習能力。
  3. 關懷相對弱勢學生之教學及輔導。
  4. 推動行動學習，充實學生運用資訊之知能，並提昇教師運用學習載具教學之能力。
- (六) 辦理發展性的訓輔活動：
  1. 辦理各項活動、競賽及展演。

## 業務計畫及預算概要

中華民國 111 年度

2. 推動校內外學習服務。
3. 發展績優社團及校隊，如管樂、攀岩、童軍等。
4. 加強新興領域教育的辦理，並融入各科教學以收成效。

### 三、組織概況：

本校設置校長 1 人，綜理全校校務，下設教務處、學生事務處、總務處、輔導室、會計室及人事室等單位。

內部分層業務如下：

(一) 教務處：秉承校長之命，辦理全校教務事項。

1. 教學設備組：掌理課程編排、課業考查、學藝競賽、教學研究、教師進修、差假教師調代課及缺補課之查核、教科書編選、教學設備計畫之擬定、用具之管理、保管等事項。
2. 教務組：辦理雙語課程、實驗課程與創新教育、中外教師協同教學、教師專業成長、推動國際教育及閱讀教育等事項。
3. 註冊資訊組：掌理註冊、編班、轉學、休學及成績考查等有關學籍事項、電腦設備及區域網路之管理、保管等事項。

(二) 學生事務處：秉承校長之命，辦理全校學生事務事項。

1. 訓育體育組：掌理學生體育活動、體格鍛鍊、訓育計畫之擬定及辦理各類訓育等活動。
2. 生教衛生組：掌理學生日常生活常規、健康檢查、午餐衛生督導、個人及環境衛生檢查、保健等事項。

(三) 總務處：秉承校長之命，辦理全校總務事項。

1. 事務組：辦理校舍校具、財產、物品採購保管、工程發包、監工及驗收等事項。
2. 出納文書組：辦理現金、票據、契約之保管等收支移轉、公文收發登記與典守學校印信，撰擬繕校及檔案保管等事項。

(四) 輔導室：秉承校長之命，視辦理全校學生學習輔導、生活輔導、生涯輔導等事項。

1. 輔導資料組：掌理學生輔導計畫擬定、策劃、實施個別輔導與團體輔導、生涯輔導、性別平等及親職教育等事項。實施及應用各項診斷測驗，辦理職業試探與技藝教育學程、畢業生追蹤調查及學生資料搜集建檔等事項。
2. 特教組：擬訂特殊教育計畫章則、特教學生之鑑定、通報及追



# 臺北市地方教育發展基金 - 臺北市立格致國民中學

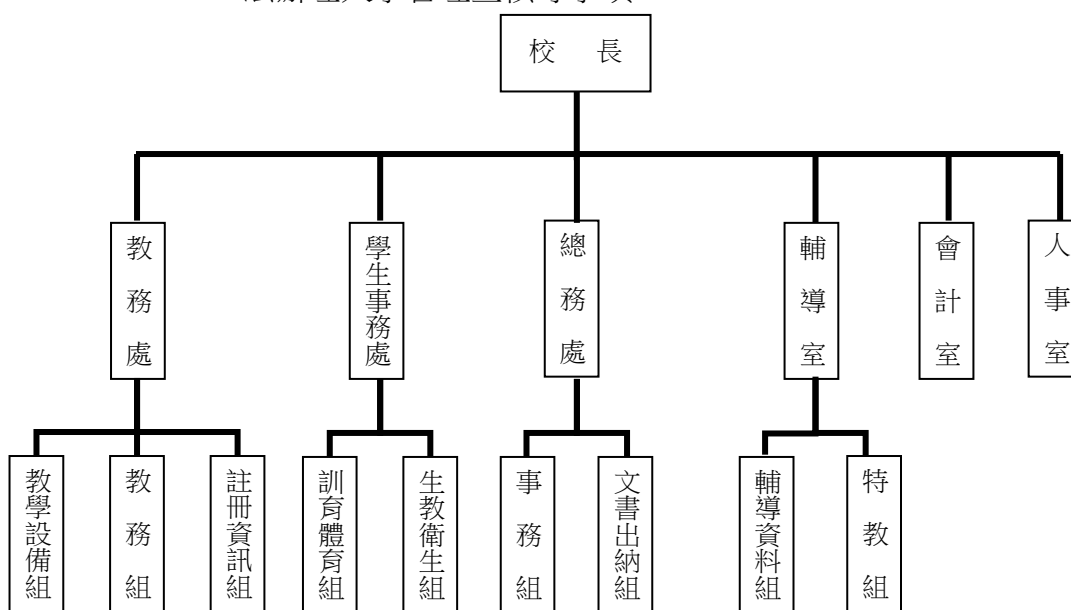
## 業務計畫及預算概要

中華民國 111 年度

縱輔導等事項。

(五) 會計室：秉承上級主計機關之監督與指導，並受校長之指揮，依法辦理歲計、會計、統計等事項。

(六) 人事室：秉承上級人事機關之監督與指導，並受校長之指揮，依法辦理人事管理查核等事項。



#### 四、基金歸類及屬性：

本校地方教育發展基金依據教育經費編列與管理法第 13 條規定設置，本基金為預算法第 4 條第 1 項第 2 款第 5 目所定之特別收入基金，以本府教育局為管理機關。

### 貳、業務計畫

#### 一、基金來源：

單位：新臺幣千元

業務計畫	本年度預算數	實施內容
勞務收入	3	本年度預計辦理教師甄選報名費收入。
財產收入	46	本年度預計辦理財產報廢變賣之殘值收入、電塔基地設置之租金收入等。
政府撥入收入	63,043	本年度預計由公庫撥入數。
其他收入	73	本年度預計收取數位學生證補卡及廠商履約逾期罰款等收入。

# 臺北市地方教育發展基金 - 臺北市立格致國民中學

## 業務計畫及預算概要

中華民國 111 年度

### 二、基金用途：

單位：新臺幣千元

業務計畫	本年度預算數	實施內容
國民教育計畫	40,233	本年度預計辦理教學事項為： 1. 各項教學、學生事務、圖書及輔導等業務。 2. 新購教具、圖書等各科教學設備，充實各科教材及用具。 3. 革新教學方法，提高教學效能。 4. 教師甄選業務、指定活動等項目。
一般行政管理計畫	18,773	本年度預計辦理事項為： 1. 綜理學校總務、人事、會計等業務。 2. 配合校務推動行政處室支援工作，進而增進校務運作。
建築及設備計畫	5,313	本年度預計辦理事項為： 1. 購置教學所需教學設備等及改善教學環境。 2. 辦理校園排水暨戶外階梯整修工程。

### 參、預算概要

#### 一、基金來源及用途之預計：

##### (一) 本年度基金來源：

服務收入 3 千元、財產處分收入 6 千元、租金收入 4 萬元、公庫撥款收入 6,304 萬 3 千元、雜項收入 7 萬 3 千元，本年度基金來源 6,316 萬 5 千元，較上年度預算數 6,858 萬元，減少 541 萬 5 千元，約 7.90 %，主要係公庫撥款收入減少所致。

##### (二) 本年度基金用途：

國民教育計畫計畫 4,023 萬 3 千元，一般行政管理計畫 1,877 萬 3 千元，建築及設備計畫 531 萬 3 千元，本年度基金用途 6,431 萬 9 千元，較上年度預算數 6,895 萬 2 千元，減少 463 萬 3 千元，約 6.72%，主要係減編用人費用所致。

# 臺北市地方教育發展基金 - 臺北市立格致國民中學

## 業務計畫及預算概要

中華民國 111 年度

### 二、基金餘絀之預計：

本年度基金來源及用途相抵後，差短 115 萬 4 千元，較上年度預算數差短 37 萬 2 千元，增加 78 萬 2 千元，將移用以前基金餘額支應。

### 三、現金流量之預計：

本年度業務活動淨現金流出 115 萬 4 千元。

### 四、補辦預算事項：詳補辦預算明細表

#### (一) 固定資產之建設改良擴充 3 萬 7 千元

110 年度教育部補助公立國民中小學視聽教室優化計畫 3 萬 7 千元。

### 肆、以前年度計畫實施成果概述：

#### 一、前（109）年度計畫實施成果概述：

業務計畫	實施概況	實施成果
勞務收入	本年度辦理教師甄選報名費收入。	本年度已收取教師甄選報名費 4 千元。
財產收入	本年度預計辦理電塔基金設置租賃之租金收入、財產報廢變賣之殘值收入、教職員工停車收入等。	本年度已辦理電塔基金設置租賃，收取租金收入 4 萬、財產報廢變賣殘值收入及教職員工停車收入 1 萬 8 千元等。
政府撥入收入	本年度預計由公庫撥入數。	本年度已收取公庫撥入數 6,678 萬 7 千元及教育部之補助計畫 78 萬 8 千元。
其他收入	本年度預計收取數位學生證補卡及廠商履約逾期罰款等收入。	本年度已接受數位學生證補卡及廠商履約逾期罰款等收入 8 萬 8 千元。
國民教育計畫	本年度預計辦理教學事項為： 1. 辦理各項教學、學生事務、圖書及輔導等業務。 2. 新購教具、圖書等各科教學設備，充實各科教材及用具。	1. 修繕校徽及車道瀝青、維修資訊中心及消防設備迴路、油漆圍牆等。 2. 新購特教及各科教學設備。 3. 辦理社團、小田園、綠屋頂、活化教學、教師

# 臺北市地方教育發展基金 - 臺北市立格致國民中學

## 業務計畫及預算概要

中華民國 111 年度

	3. 革新教學方法，提高教學效能。 4. 辦理教師甄選、指定活動等項目。	專業成長、生涯發展等各教學計畫。
一般行政管理計畫	本年度預計辦理事項為： 1. 綜理學校總務、人事、會計等業務。 2. 配合校務推動行政處室支援工作，進而增進校務運作。	綜理學校總務、人事、會計等業務，並配合校務推動行政處室支援工作，進而增進校務運作，達成預期目標。
建築及設備計畫	本年度預計辦理事項為： 1. 購置各學科教學課程需教學設備。 2. 辦理特科大樓屋頂防漏整修工程。 3. 行政大樓、勵學樓、敦品樓廁所整修工程。	1. 購置各學科教學課程需教學設備。 2. 辦理特科大樓屋頂防漏整修工程。 3. 辦理行政大樓、勵學樓、敦品樓廁所整修工程。

### 二、上年度已過期間（110年1月1日至6月30日止）計畫實施成果概述：

業務計畫	實施概況	實施成果
勞務收入	本年度截至6月30日止預計辦理教師甄選報名費等收入。	本年度截至6月30日止尚未收取教師甄選報名費。
財產收入	本年度截至6月30日止預計辦理電塔基金設置租賃之租金收入、財產報廢變賣之殘值收入、教職員工停車收入等。	本年度截至6月30日止已辦理電塔基地設置租賃之租金收入4萬元。
政府撥入收入	本年度截至6月30日止預計公庫撥入數。	本年度截至6月30日止已收取公庫撥入數4,003萬2千元及教育部之補助計畫63萬5千元。
其他收入	本年度截至6月30日止預計收取數位學生證補卡及廠商履約逾期罰款等收入。	本年度截至6月30日止已收取數位學生證補卡及到離校簡訊費等收入4千元。
國民教育計畫	本年度截至6月30日止預計辦理教學事項為：	1. 修繕消防設備迴路、車道旁壁畫、行政大樓(1

# 臺北市地方教育發展基金 - 臺北市立格致國民中學

## 業務計畫及預算概要

中華民國 111 年度

	<ol style="list-style-type: none"><li>1. 辦理各項教學、學生事務、圖書及輔導等業務。</li><li>2. 新購教具、圖書等各科教學設備，充實各科教材及用具。</li><li>3. 革新教學方法，提高教學效能。</li><li>4. 辦理教師甄選、指定活動等項目。</li></ol>	<p>樓)柱體、圖書館樓板及專科教室雨庇等。</p> <ol style="list-style-type: none"><li>2. 汰換LED燈具、新購特教及各科教學設備。</li><li>3. 辦理社團、小田園、雙語實驗課程、輔導活動、生涯發展等各教學計畫。</li></ol>
一般行政管理計畫	<p>本年度截至 6 月 30 日止預計辦理事項為：</p> <ol style="list-style-type: none"><li>1. 綜理學校總務、人事、會計等業務。</li><li>2. 配合校務推動行政處室支援工作，進而增進校務運作。</li></ol>	<p>持續辦理學校總務、人事、會計等業務，並配合校務推動行政處室支援工作，進而增進校務運作，以達成預期目標。</p>
建築及設備計畫	<p>本年度截至 6 月 30 日止預計辦理事項為：</p> <ol style="list-style-type: none"><li>1. 購置各學科教學課程需教學設備招標作業。</li><li>2. 辦理專科教室改善工程招標作業。</li><li>3. 辦理低壓總變電站更換工程招標作業。</li></ol>	<ol style="list-style-type: none"><li>1. 購置各學科教學課程需教學設備招標作業。</li><li>2. 辦理專科教室改善工程之建築師及工程招標作業。</li><li>3. 辦理低壓總變電站更換工程之建築師及工程招標準備作業。</li></ol>

# 臺北市地方教育發展基金－臺北市立格致國民中學

## 補辦預算明細表

中華民國111年度

單位：新臺幣元

項 目	金額	辦理 年度	說 明
合計	37,000		
固定資產之建設改良擴充	37,000		
購置交通及運輸設備	37,000	110	
廣播音響(250W綜合擴大機、喇叭、 麥克風及主機等)	37,000		教育部補助公立國民中小學視聽教室優化計畫經費。

備註：各基金依預算法第 8 8 條規定補辦預算，應確係不及編入年度預算，且因經營環境發生重大變遷或正常業務(含執行中央補助款項目)之確實需要，並經主管機關核轉本府核准先行辦理者；不具急迫性之事項，仍應儘可能納入預算辦理。

# 預算主要表

# 臺北市地方教育發展基金－臺北市立格致國民中學

## 基金來源、用途及餘絀預計表

中華民國111年度

單位：新臺幣千元

前年度決算數	項 目	本年度預算數	上年度預算數	比較增減（－）
67,725	基金來源	63,165	68,580	-5,415
4	勞務收入	3	3	
4	服務收入	3	3	
58	財產收入	46	59	-13
4	財產處分收入	6	6	
40	租金收入	40	40	
14	其他財產收入		13	-13
67,575	政府撥入收入	63,043	68,489	-5,446
66,787	公庫撥款收入	63,043	68,489	-5,446
788	政府其他撥入收入			
88	其他收入	73	29	44
88	雜項收入	73	29	44
67,831	基金用途	64,319	68,952	-4,633
43,820	國民教育計畫	40,233	44,060	-3,827
18,553	一般行政管理計畫	18,773	18,455	318
5,458	建築及設備計畫	5,313	6,437	-1,124
-106	本期賸餘(短絀)	-1,154	-372	-782
2,214	期初基金餘額	1,735	942	794
2,107	期末基金餘額	581	570	12

註：前年度決算數細數之和與總數或略有出入，係四捨五入關係，以下各表同。



# 臺北市地方教育發展基金－臺北市立格致國民中學

## 現金流量預計表

中華民國111年度

單位：新臺幣千元

項 目	本 預	年 算	度 數	說 明
業務活動之現金流量				
本期賸餘(短絀)			-1,154	
業務活動之淨現金流入(流出)			-1,154	
其他活動之現金流量				
其他活動之淨現金流入(流出)				
現金及約當現金之淨增(淨減)			-1,154	
期初現金及約當現金			2,786	
期末現金及約當現金			1,632	

註：本表係採現金及約當現金基礎，包括現金及自投資日起3個月內到期或清償之債權證券。

# 預算明細表

# 臺北市地方教育發展基金－臺北市立格致國民中學

## 基金來源－服務收入明細表

中華民國111年度

單位：新臺幣元

科 目	單位	本 年 度 預 算 數			說 明
		數量 業務量	利(費)率	金 額	
合計				3,000	
服務收入	人	10	300	3,000	較上年度預算數3,000元，無增減。 教師甄選報名費。
				3,000	

# 臺北市地方教育發展基金－臺北市立格致國民中學

## 基金來源－財產處分收入明細表

中華民國111年度

單位：新臺幣元

科 目	單位	本 年 度 預 算 數			說 明
		數量 業務量	利(費)率	金 額	
合計 財產處分收入	年	1	6,000	6,000 6,000 6,000	較上年度預算數6,000元，無增減。 出售報廢財產殘值收入。

# 臺北市地方教育發展基金－臺北市立格致國民中學

## 基金來源－租金收入明細表

中華民國111年度

單位：新臺幣元

科 目	單位	本 年 度 預 算 數			說 明
		數量 業務量	利(費)率	金 額	
合計 租金收入	年	1	40,000	40,000 40,000 40,000	較上年度預算數40,000元，無增減。 台電電塔基地設置租賃收入。

# 臺北市地方教育發展基金－臺北市立格致國民中學

## 基金來源－公庫撥款收入明細表

中華民國111年度

單位：新臺幣元

科 目	單位	本 年 度 預 算 數			說 明
		數量 業務量	利(費)率	金 額	
合計				63,043,000	
公庫撥款收入	年	1	63,043,000	63,043,000 63,043,000	較上年度預算數68,489,000元， 減少5,446,000元。 市府補助款。

# 臺北市地方教育發展基金－臺北市立格致國民中學

## 基金來源－雜項收入明細表

中華民國111年度

單位：新臺幣元

科 目	單位	本 年 度 預 算 數			說 明
		數量 業務量	利(費)率	金 額	
合計 雜項收入	年	1	73,000	73,000 73,000 73,000	較上年度預算數29,000元，增加44,000元。 其他雜項收入。

# 臺北市地方教育發展基金－臺北市立格致國民中學

## 基金用途－國民教育計畫明細表

中華民國111年度

單位：新臺幣元

前年度 決算數	上年度 預算數	科 目	本 年 度 預 算 數	說 明
43,820,260	44,060,000	合 計	40,233,000	
41,371,565	41,380,000	用人費用	38,016,000	
19,116,453	15,420,000	正式員額薪資	16,092,000	較上年度預算數15,420,000元，增加672,000元。
19,116,453	15,420,000	職員薪金	16,092,000	
			13,740,000	教師18人薪金(詳用人費用彙計表)(含教育部補助導師費60,000元及專任輔導教師640,000元)。
			2,352,000	教師3人薪金(詳用人費用彙計表)。
1,013,400	1,074,240	聘僱及兼職人員薪資	1,022,400	較上年度預算數1,074,240元，減少51,840元。
1,013,400	1,074,240	兼職人員酬金	1,022,400	
			48,960	補助調整授課鐘點費之外聘教師勞、健保及勞退費用(教育部補助款)。
			237,600	教師代課鐘點費，本校編制教師總人數21人，按9分之1計，編列3人，每人220節，總節數3人*220節=660節，每節360元。
			489,600	補助調整教師授課鐘點費，17人*2節*40週*360元(教育部補助款)。
			8,640	補助調整授課鐘點費之外聘教師勞、健保及勞退費用(教育部補助款)。
			86,400	補助調整授課特教教師鐘點費，3人*2節*40週*360元(教育部補助款)。
			151,200	雙語教師協同教學鐘點費，420節*360元(雙語實驗課程學校)。
241,992	332,698	超時工作報酬	343,764	較上年度預算數332,698元，增加11,066元。
241,992	332,698	加班費	343,764	
			18,300	不休假出勤加班費。
			325,464	不休假出勤加班費。
3,904,288	3,212,500	獎金	3,352,500	較上年度預算數3,212,500元，增加140,000元。
1,648,751	1,285,000	考績獎金	1,341,000	
			196,000	依考績法規定核發之獎金。
			1,145,000	依考績法規定核發之獎金。
2,255,537	1,927,500	年終獎金	2,011,500	



# 臺北市地方教育發展基金－臺北市立格致國民中學

## 基金用途－國民教育計畫明細表

中華民國111年度

單位：新臺幣元

前年度 決算數	上年度 預算數	科 目	本 年 度 預 算 數	說 明
			1,717,500	依規定於年節加發之獎金。
			294,000	依規定於年節加發之獎金。
14,691,560	18,547,869	退休及卹償金	14,509,536	較上年度預算數18,547,869元，減少4,038,333元。
14,691,560	18,477,624	職員退休及離職金	14,509,536	
			1,308,216	提撥退撫基金。
			12,972,000	退休人員月退休金，32人*32,000元*12月 = 12,288,000元；退休遺族月撫慰金，3人*19,000元*12月 = 684,000元，合計12,972,000元。
			229,320	提撥退撫基金。
	70,245	工員退休及離職金		
2,403,872	2,792,693	福利費	2,695,800	較上年度預算數2,792,693元，減少96,893元。
1,797,424	1,260,732	分擔員工保險費	1,374,876	
			202,308	分擔公保、勞保、健保費。
			1,172,568	分擔公保、勞保、健保費。
51,500	120,600	傷病醫藥費	120,600	
			96,000	健康檢查補助費，6人* 16,000元。
			21,000	健康檢查補助費，6人* 3,500元。
			3,600	職業安全衛生健康檢查經費，3人* 1,200元。
242,006	327,600	員工通勤交通費	190,260	
			120,960	教師兼行政人員上下班交通費，10人*12月*1,008元。
			69,300	教師上下班交通費，11人*10月*630元。
312,942	1,083,761	其他福利費	1,010,064	
			160,000	休假旅遊補助費。
			24,000	退休人員三節慰問金，4人* 6,000元。
			125,420	結婚補助費，2人*2月*31,355元。
			365,000	喪葬補助費，2人*5月*36,500元。
			319,644	子女教育補助費。
			16,000	休假旅遊補助費。
1,057,933	1,118,000	服務費用	1,093,000	
246,304	305,022	水電費	241,000	較上年度預算數305,022元，減少64,022元。

# 臺北市地方教育發展基金－臺北市立格致國民中學

## 基金用途－國民教育計畫明細表

中華民國111年度

單位：新臺幣元

前年度 決算數	上年度 預算數	科 目	本 年 度 預 算 數	說 明
214,199	267,020	工作場所電費	209,000	班級電費。
32,105	38,002	工作場所水費	32,000	班級水費。
39,108	42,090	旅運費	42,550	較上年度預算數42,090元，增加460元。
39,108	40,540	國內旅費	41,000	
			23,250	校外教學隨隊人員出差旅費，5人*3天*1,550元。
	1,550	貨物運費	1,550	參加各種校外活動、展覽及慶典等搬運費(按29班標準6,200元*25%編列)。
10,872	6,000	印刷裝訂與廣告費	21,858	較上年度預算數6,000元，增加15,858元。
10,872	6,000	印刷及裝訂費	21,858	
			21,858	雙語實驗課程學校、校園雙語標示所需印刷及裝訂費等。
440,219	433,200	修理保養及保固費	433,200	較上年度預算數433,200元，無增減。
252,903	225,000	一般房屋修護費	225,000	校舍、水電及建物修理費(依31年以上標準編列)。
43,600	58,200	機械及設備修護費	58,200	
			45,000	機械及設備修護費(依31年以上標準編列)。
			13,200	電腦設備維護費(電腦專案計畫)。
143,716	150,000	雜項設備修護費	150,000	黑板、體育器材、童子軍器材、工藝器材及其他各項器材等維護費(依31年以上標準編列)。
43,440	48,888	一般服務費	42,792	較上年度預算數48,888元，減少6,096元。
1,440	888	佣金、匯費、經理費及手續費	792	委託超商代收學雜費手續費，66人*2學期*6元。
42,000	48,000	體育活動費	42,000	
			36,000	文康活動費，本校編列教師18人，每人編列2,000元。
			6,000	文康活動費，本校編列教師3人，每人編列2,000元。
277,990	282,800	專業服務費	311,600	較上年度預算數282,800元，增加28,800元。
245,520	234,200	講課鐘點、稿費、出席審查及查詢費	270,200	

# 臺北市地方教育發展基金－臺北市立格致國民中學

## 基金用途－國民教育計畫明細表

中華民國111年度

單位：新臺幣元

前年度 決算數	上年度 預算數	科 目	本 年 度 預 算 數	說 明
			7,200	資源班教材編輯費，1班*12月*600元。
			4,000	資源班講座鐘點費，2節* 2,000元(特教班業務費)。
			56,000	分組活動講座鐘點費，28節* 2,000元。
			24,000	輔導活動費講座鐘點費，12節* 2,000元。
			32,000	國中冬夏令營(含童軍活動)講座鐘點費，16節* 2,000元。
			4,000	校園性平事件調查撰稿費(推展性別平等教育)。
			8,000	推展性別平等教育講座鐘點費，4節* 2,000元。
			10,000	性別平等事件諮詢會議專家學者出席費，4人次*2,500元。
			28,000	課後社團活動講座鐘點費，14節* 2,000元。
			16,000	小田園教育體驗學習講座鐘點費，8節* 2,000元。
			10,000	辦理兩公約人權、法治、品德教育、特教、輔導、環教、生命等各類依法宣導活動講座鐘點費，5節* 2,000元。
			4,000	國中適性入學宣導講座鐘點費，2節* 2,000元(含教育部補助2,000元)。
			6,000	國中生涯發展教育講座鐘點費，3節* 2,000元。
			2,000	技職教育、免試及12年國教校園宣導講座鐘點費1節。
			14,000	雙語實驗課程學校講座鐘點費，14節* 1,000元。
			30,000	雙語實驗課程學校講座鐘點費，15節* 2,000元。
			15,000	課程諮詢會議專家學者出席費，6人次*2,500元(雙語實驗課程學校)。
	2,400	委託檢驗(定)試驗認證費	2,400	飲水機水質檢驗費，2臺*1,200元。
	3,000	試務甄選費	3,000	教師甄選試務費用。
24,520		電腦軟體服務費		
7,950	43,200	其他專業服務費	36,000	
			36,000	游泳池水電清潔維護費，5班*7,200元。

# 臺北市地方教育發展基金－臺北市立格致國民中學

## 基金用途－國民教育計畫明細表

中華民國111年度

單位：新臺幣元

前年度 決算數	上年度 預算數	科 目	本 年 度 預 算 數	說 明
931,039	1,071,000	材料及用品費	610,000	
381,293	516,600	使用材料費	92,750	較上年度預算數516,600元，減少423,850元。
381,293	516,600	設備零件	92,750	
			40,000	活化教學及新文化新精神所需設備用具、活動材料等。
			31,500	電腦設備維護及管理費，5班*6,300元。
			4,050	氣動起子機，3支*1,350元(班級設備費移列)(教務處)(新增)。
			1,800	氣動釘槍1支(班級設備費移列)(教務處)(新增)。
			2,000	高背辦公椅(主管人員)1張(班級設備費移列)(輔導室)(新增)。
			2,350	手持式砂紙機1臺(班級設備費移列)(教務處)(新增)。
			5,850	桌上型帶鋸機1臺(班級設備費移列)(教務處)(新增)。
			5,200	辦公桌(非主管人員)1張(班級設備費移列)(輔導室)(新增)。
549,746	554,400	用品消耗	517,250	較上年度預算數554,400元，減少37,150元。
18,292	30,000	辦公(事務)用品	30,000	
			16,000	輔導活動宣傳文具用品等(輔導活動費)。
			4,800	辦理兩公約人權、法治、品德教育、特教、輔導、環教、生命等各類依法宣導活動辦公用品文具紙張等(教師專業進成長費)。
			6,000	校慶、運動會所需文具紙張等。
			3,200	資源班教學用文具紙張(特教班業務費)。
52,150	50,360	報章雜誌	42,088	
			42,088	圖書(由班級設備費移列)。
15,000	15,000	醫療用品(非醫療院所使用)	15,000	健康中心藥品。
464,304	459,040	其他用品消耗	430,162	
			6,500	童軍教育各種材料、輔具、文具紙張、用品等。
			7,000	垃圾袋費用，5班*1,400元(班級業務費)。

# 臺北市地方教育發展基金－臺北市立格致國民中學

## 基金用途－國民教育計畫明細表

中華民國111年度

單位：新臺幣元

前年度 決算數	上年度 預算數	科 目	本 年 度 預 算 數	說 明
			69,100	教學用實驗材料、體育衛生材料、指導活動資料製作等雜支(普通班教學材料費)，5班*13,820元。
			7,500	消毒藥水、衛生清潔用品、衛生紙及教室佈置費，5班*1,500元(班級業務費)。
			13,820	資源班教學活動各種材料、輔具等雜支(特教班教學材料費)，1班*13,820元。
			10,000	校慶、運動會場地佈置費等。
			24,100	校慶、運動會各種材料、器具等。
			2,200	國中生涯發展教育教學材料等雜支。
			5,000	辦理兩公約人權、法治、品德教育、特教、輔導、環教、生命等各類依法宣導活動暨相關刊物出版材料等(教師專業進成長費)。
			39,000	小田園教育體驗學習計畫所需場地佈置、農具物品、文宣印刷等。
			2,000	文具海報教學材料等雜支(課後社團活動費)。
			3,000	推展性別平等教育研習、宣導等雜支。
			8,000	國中冬夏令營(含童軍活動)場地佈置、實作材料等雜支，2次*4,000元。
			10,000	輔導刊物、適性評量測驗等(輔導活動費)。
			55,000	綠屋頂計畫各種材料、器具等。
			100,000	雙語實驗課程學校所需大圖輸出、油漆粉刷、圖樣壁(地)貼、天花吊飾等分項佈置項目。
			18,000	雙語實驗課程學校所需會議及研習之逾時誤餐餐盒費用，180人次*100元。
			30,000	雙語實驗課程學校所需教材(英語情境互動、虛擬實境等數位系統、教師備課增能文獻資料或圖書等)。
			19,942	雙語實驗課程所需雜支(文具紙張、攝影、佈置、茶包等)。
20,800	15,000	租金、償債、利息及相關手續費	15,000	
16,000	10,200	交通及運輸設備租金	10,200	較上年度預算數10,200元，無增減。

# 臺北市地方教育發展基金－臺北市立格致國民中學

## 基金用途－國民教育計畫明細表

中華民國111年度

單位：新臺幣元

前年度 決算數	上年度 預算數	科 目	本 年 度 預 算 數	說 明
16,000	10,200	車租	10,200	10,200 辦理兩公約人權、法治、品德教育、特教、輔導、環教、生命等各類依法宣導活動校外參訪租車費用(教師專業成長費)。
4,800	4,800	雜項設備租金	4,800	較上年度預算數4,800元，無增減。
4,800	4,800	雜項設備租金	4,800	電錶月租費，12月*400元(班級業務費)。
389,154	412,000	會費、捐助、補助、分攤、照護、救濟與交流活動費	422,000	
21,000	22,000	捐助、補助與獎助	20,000	較上年度預算數22,000元，減少2,000元。
21,000	22,000	獎助學員生給與	20,000	
			10,000	教育關懷獎每校推薦1名學生獎助金。
			10,000	優秀學生獎學金，5班*2學期* 1,000元。
368,154	390,000	補貼、獎勵、慰問、照護與救濟	402,000	較上年度預算數390,000元，增加12,000元。
27,723	3,600	獎勵費用	27,000	
			23,400	敬師活動費，39人*600元。
			3,600	依「臺北市公立高級中等以下學校獎勵教師獎金發給要點」發放之獎勵，1人*3,600元(班級業務費)。
340,431	386,400	其他補貼、獎勵、慰問、照護與救濟	375,000	
			297,000	清寒學生餐費補助，27人*200日*55元。
			37,700	弱勢學生教科書補助費用，29人*1,300元。
			8,800	弱勢學生冷氣使用費補助費用，11人*800元。
			140	配合預算編列至千元，增列進位數140元。
			31,360	補助學校午餐使用有機蔬菜或有機米計畫，49人*40週*16元。
49,769	64,000	其他	77,000	
49,769	64,000	其他支出	77,000	較上年度預算數64,000元，增加13,000元。
49,769	64,000	其他	77,000	
			5,400	校慶、運動會比賽獎勵學生錦旗、獎牌獎狀及獎品等。
			6,200	班級自治費，62人*2學期*50元。
			50,400	執行學生路隊導護費。

# 臺北市地方教育發展基金－臺北市立格致國民中學

## 基金用途－國民教育計畫明細表

中華民國111年度

單位：新臺幣元

前年度 決算數	上年度 預算數	科 目	本 年 度 預 算 數	說 明
			15,000	退休人員紀念品，3人*5,000元(由教育局移列)。

# 臺北市地方教育發展基金－臺北市立格致國民中學

## 基金用途－一般行政管理計畫明細表

中華民國111年度

單位：新臺幣元

前年度 決算數	上年度 預算數	科 目	本 年 度 預 算 數	說 明
18,553,046	18,455,000	合計	18,773,000	
17,614,432	17,458,000	用人費用	17,768,000	
11,910,981	11,556,000	正式員額薪資	11,676,000	較上年度預算數11,556,000元，增加120,000元。
9,156,861	9,060,000	職員薪金	9,180,000	職員12人薪金(詳用人費用彙計表)。
1,560,720	1,464,000	工員工資	1,464,000	工員4人工資(詳用人費用彙計表)。
1,193,400	1,032,000	警餉	1,032,000	校警2人薪金(詳用人費用彙計表)。
584,229	570,576	超時工作報酬	576,672	較上年度預算數570,576元，增加6,096元。
584,229	570,576	加班費	576,672	
			575,865	不休假出勤加班費。
			807	員工各項業務加班費。
2,596,686	2,749,500	獎金	2,774,500	較上年度預算數2,749,500元，增加25,000元。
1,182,061	1,305,000	考績獎金	1,315,000	依考績法規定核發之獎金。
1,414,625	1,444,500	年終獎金	1,459,500	依規定於年節加發之獎金。
908,683	991,536	退休及卹償金	1,136,616	較上年度預算數991,536元，增加145,080元。
815,023	874,416	職員退休及離職金	1,019,496	提撥退撫基金。
93,660	117,120	工員退休及離職金	117,120	提撥勞工退休準備金。
1,613,853	1,590,388	福利費	1,604,212	較上年度預算數1,590,388元，增加13,824元。
1,180,429	1,062,228	分擔員工保險費	1,130,484	分擔公保、勞保、健保費。
181,524	272,160	員工通勤交通費	217,728	
			169,344	職員上下班交通費，14人*12月*1,008元。
			48,384	技工工友上下班交通費，4人*12月*1,008元。
251,900	256,000	其他福利費	256,000	休假旅遊補助費。
823,533	881,000	服務費用	868,000	
50,346	60,160	郵電費	59,760	較上年度預算數60,160元，減少400元。
50,346	60,160	電話費	59,760	公務用電話費(統籌業務費)。
45,819	42,840	印刷裝訂與廣告費	30,240	較上年度預算數42,840元，減少12,600元。
45,819	42,840	印刷及裝訂費	30,240	影印機使用費(統籌業務費)，2臺*12月*2,100張*0.6元。
98,400	116,000	一般服務費	116,000	較上年度預算數116,000元，無增減。
62,400	80,000	外包費	80,000	消化超額職工2人(技工、工友)業務外包費



# 臺北市地方教育發展基金－臺北市立格致國民中學

## 基金用途－一般行政管理計畫明細表

中華民國111年度

單位：新臺幣元

前年度 決算數	上年度 預算數	科 目	本 年 度 預 算 數	說 明
36,000	36,000	體育活動費	36,000	(99年精簡工友1人；108年精簡工友1人)。 文康活動費，本校編列職員12人，工員4人，校警2人，合計18人，每人編列2,000元。
557,000	590,000	專業服務費	590,000	較上年度預算數590,000元，無增減。
4,000	20,000	委託檢驗(定)試驗認證費	20,000	消防安全檢測申報費及建物公共安全檢查費用(統籌業務費)。
553,000	570,000	其他專業服務費	570,000	校園安全機械定點、機動巡邏等保全費用。
71,968	72,000	公共關係費	72,000	較上年度預算數72,000元，無增減。
71,968	72,000	公共關係費	72,000	校長特別費，12月*6,000元。
56,481	57,000	材料及用品費	78,000	
56,481	57,000	用品消耗	78,000	較上年度預算數57,000元，增加21,000元。
50,281	50,800	辦公(事務)用品	63,400	
			200	配合預算編列至千元，增列進位數200元。
			63,200	統籌業務費計算如下：普通班5班，未達15班依15班計列，1,290元*15班*12月=232,200元，除依實際需求移列電話費59,760元、委託檢驗(定)試驗認證費20,000元、影印機使用費30,240元、雜項設備租金58,000元及會費1,000元外，其餘如列數。
6,200	6,200	服裝	14,600	
			2,200	校警皮鞋，2人*1雙*1,100元。
			800	校警服裝配備，2人*400元。
			3,000	校警夏服，2人*1套*1,500元(成立第37年)。
			4,000	校警冬季大衣，2人*1套*2,000元(新增)。
			4,400	校警冬服，2人*1套*2,200元(新增)。
			200	校警襪子，2雙*50元。
57,600	58,000	租金、償債、利息及相關手續費	58,000	
57,600	58,000	雜項設備租金	58,000	較上年度預算數58,000元，無增減。
57,600	58,000	雜項設備租金	58,000	
			58,000	飲水機租金(統籌業務費)。
1,000	1,000	會費、捐助、補助、分攤、照護、救濟與交流活動費	1,000	

# 臺北市地方教育發展基金－臺北市立格致國民中學

## 基金用途－一般行政管理計畫明細表

中華民國111年度

單位：新臺幣元

前年度 決算數	上年度 預算數	科 目	本 年 度 預 算 數	說 明
1,000	1,000	會費	1,000	較上年度預算數1,000元，無增減。
1,000	1,000	職業團體會費	1,000	護理師1人公會會費(統籌業務費)。

# 臺北市地方教育發展基金－臺北市立格致國民中學

## 基金用途－建築及設備計畫明細表

中華民國111年度

單位：新臺幣元

前年度 決算數	上年度 預算數	科 目	本 年 度 預 算 數	說 明
5,458,052	6,437,000	合計	5,313,000	
5,458,052	6,437,000	購建固定資產、無形資產及非理財 目的之長期投資	5,313,000	
542,401	1,044,000	購建固定資產	616,000	
542,401	1,044,000	一般建築及設備計畫	616,000	
		班級設備	356,000	
		購置機械及設備	206,500	
			35,000	汰換三合一急救甦醒器1組(學務處)。
			60,000	汰換全自動身高體重計1臺(學務處)。
			99,500	新購互動式電子白板(4K86吋UHD)1臺(教務處)。
			12,000	新購空氣壓縮機1臺(教務處)。
		購置雜項設備	149,500	
			13,000	汰換背負式割草機(鋁合金)1臺(總務處)。
			60,000	汰換變頻電冰箱(二-三門無霜(400L以上))，3臺*20,000元(教務處、總務處、輔導室)。
			24,500	新購嵌入式洗碗機1臺(教務處)。
			52,000	汰換單槍投影機(非數位短焦含安裝費)，2臺*26,000元(教務處、輔導室)。
		特殊班設備	16,000	
		購置雜項設備	16,000	
			16,000	新購除濕機(14L)1臺(特教組)。
		資訊設備	244,000	
		購置機械及設備	244,000	
			55,000	新購筆記型電腦，2部*27,500元(電腦專案計畫)。
			66,000	汰換網路及資訊周邊設備(電腦專案計畫)。
			123,000	汰換桌上型電腦(含顯示器)，5部*24,600元(電腦專案計畫)。
542,401	1,044,000	校園設備		

# 臺北市地方教育發展基金－臺北市立格致國民中學

## 基金用途－建築及設備計畫明細表

中華民國111年度

單位：新臺幣元

前年度 決算數	上年度 預算數	科 目	本 年 度 預 算 數	說 明
437,579	468,319	購置機械及設備		
	104,700	購置交通及運輸設備		
104,822	470,981	購置雜項設備		
11,375	36,000	購置無形資產	36,000	
11,375	36,000	一般建築及設備計畫	36,000	
		資訊設備	36,000	
		購置電腦軟體	36,000	
			36,000	電腦教學軟體費(電腦專案計畫)。
11,375	36,000	校園軟體設備		
11,375	36,000	購置電腦軟體		
4,904,276	5,357,000	遞延支出	4,661,000	
4,904,276	5,357,000	一般建築及設備計畫	4,661,000	
		校園排水暨戶外階梯整修工程	4,661,000	
		其他遞延支出	4,661,000	
			4,264,506	一、施工費。
			311,309	二、委託技術服務費(總包價法)。
			85,185	三、工程管理費(按施工費約2%提列)。
4,904,276	5,357,000	校園整修工程		
4,904,276	5,357,000	遞延修繕房屋建築支出		

# 預 算 參 考 表

# 臺北市地方教育發展基金－臺北市立格致國民中學

## 預計平衡表

中華民國111年12月31日

單位：新臺幣千元

109年(前年) 12月31日 決算數	科 目	111年12月31日 預計數	110年12月31日 預計數	比較增減(-)
270,390	資產合計	268,864	270,018	-1,154
270,390	資產	268,864	270,018	-1,154
3,262	流動資產	1,736	2,890	-1,154
3,158	現金	1,632	2,786	-1,154
3,158	銀行存款	1,632	2,786	-1,154
104	預付款項	104	104	
104	預付費用	104	104	
5,070	投資、長期應收款項、貸墊款及準備金	5,070	5,070	
5,070	準備金	5,070	5,070	
4,989	退休及離職準備金	4,989	4,989	
81	其他準備金	81	81	
262,058	其他資產	262,058	262,058	
262,058	什項資產	262,058	262,058	
5	暫付及待結轉帳項	5	5	
262,053	代管資產	262,053	262,053	
270,390	負債及基金餘額合計	268,864	270,018	-1,154
268,283	負債	268,283	268,283	
751	流動負債	751	751	
751	應付款項	751	751	
688	應付代收款	688	688	
63	應付費用	63	63	
267,532	其他負債	267,532	267,532	
267,532	什項負債	267,532	267,532	
392	存入保證金	392	392	
4,989	應付退休及離職金	4,989	4,989	
262,053	應付代管資產	262,053	262,053	
98	暫收及待結轉帳項	98	98	
2,107	基金餘額	581	1,735	-1,154
2,107	基金餘額	581	1,735	-1,154
2,107	基金餘額	581	1,735	-1,154
2,107	累積餘額	581	1,735	-1,154

註：1.信託代理與保證資產(負債)前年度決算數0元，上年度預計數0元，本年度預計數0元。2.或有資產(負債)0元。3.本基金自93年度起，本固定項目分開原則，將屬長期固定帳項，包括固定資產5,596,931元、無形資產187,748元及長期債務0元等，另立帳類管理，未納入本表。

## 臺北市地方教育發展基金

## 各項費用

中華民國

前年度 決算數	上年度 預算數	計畫別		合計	國民教育計畫
		用途別科目			
67,831,358	68,952,000	合計		64,319,000	40,233,000
58,985,997	58,838,000	用人費用		55,784,000	38,016,000
31,027,434	26,976,000	正式員額薪資		27,768,000	16,092,000
28,273,314	24,480,000	職員薪金		25,272,000	16,092,000
1,560,720	1,464,000	工員工資		1,464,000	
1,193,400	1,032,000	警餉		1,032,000	
1,013,400	1,074,240	聘僱及兼職人員薪資		1,022,400	1,022,400
1,013,400	1,074,240	兼職人員酬金		1,022,400	1,022,400
826,221	903,274	超時工作報酬		920,436	343,764
826,221	903,274	加班費		920,436	343,764
6,500,974	5,962,000	獎金		6,127,000	3,352,500
2,830,812	2,590,000	考績獎金		2,656,000	1,341,000
3,670,162	3,372,000	年終獎金		3,471,000	2,011,500
15,600,243	19,539,405	退休及卹償金		15,646,152	14,509,536
15,506,583	19,352,040	職員退休及離職金		15,529,032	14,509,536
93,660	187,365	工員退休及離職金		117,120	
4,017,725	4,383,081	福利費		4,300,012	2,695,800
2,977,853	2,322,960	分擔員工保險費		2,505,360	1,374,876
51,500	120,600	傷病醫藥費		120,600	120,600
423,530	599,760	員工通勤交通費		407,988	190,260
564,842	1,339,761	其他福利費		1,266,064	1,010,064
1,881,466	1,999,000	服務費用		1,961,000	1,093,000
246,304	305,022	水電費		241,000	241,000
214,199	267,020	工作場所電費		209,000	209,000
32,105	38,002	工作場所水費		32,000	32,000
50,346	60,160	郵電費		59,760	
50,346	60,160	電話費		59,760	
39,108	42,090	旅運費		42,550	42,550
39,108	40,540	國內旅費		41,000	41,000
	1,550	貨物運費		1,550	1,550
56,691	48,840	印刷裝訂與廣告費		52,098	21,858

# 一臺北市立格致國民中學

## 彙計表

111年度

單位：新臺幣元

一般行政管理計畫	建築及設備計畫				
18,773,000	5,313,000				
17,768,000					
11,676,000					
9,180,000					
1,464,000					
1,032,000					
576,672					
576,672					
2,774,500					
1,315,000					
1,459,500					
1,136,616					
1,019,496					
117,120					
1,604,212					
1,130,484					
217,728					
256,000					
868,000					
59,760					
59,760					
30,240					



## 臺北市地方教育發展基金

## 各項費用

中華民國

前年度 決算數	上年度 預算數	計畫別		合計	國民教育計畫
		用途別科目			
56,691	48,840	印刷及裝訂費		52,098	21,858
440,219	433,200	修理保養及保固費		433,200	433,200
252,903	225,000	一般房屋修護費		225,000	225,000
43,600	58,200	機械及設備修護費		58,200	58,200
143,716	150,000	雜項設備修護費		150,000	150,000
141,840	164,888	一般服務費		158,792	42,792
1,440	888	佣金、匯費、經理費及手續費		792	792
62,400	80,000	外包費		80,000	
78,000	84,000	體育活動費		78,000	42,000
834,990	872,800	專業服務費		901,600	311,600
245,520	234,200	講課鐘點、稿費、出席審查及查詢費		270,200	270,200
4,000	22,400	委託檢驗(定)試驗認證費		22,400	2,400
	3,000	試務甄選費		3,000	3,000
24,520		電腦軟體服務費			
560,950	613,200	其他專業服務費		606,000	36,000
71,968	72,000	公共關係費		72,000	
71,968	72,000	公共關係費		72,000	
987,520	1,128,000	材料及用品費		688,000	610,000
381,293	516,600	使用材料費		92,750	92,750
381,293	516,600	設備零件		92,750	92,750
606,227	611,400	用品消耗		595,250	517,250
68,573	80,800	辦公(事務)用品		93,400	30,000
52,150	50,360	報章雜誌		42,088	42,088
6,200	6,200	服裝		14,600	
15,000	15,000	醫療用品(非醫療院所使用)		15,000	15,000
464,304	459,040	其他用品消耗		430,162	430,162
78,400	73,000	租金、償債、利息及相關手續費		73,000	15,000
16,000	10,200	交通及運輸設備租金		10,200	10,200
16,000	10,200	車租		10,200	10,200
62,400	62,800	雜項設備租金		62,800	4,800
62,400	62,800	雜項設備租金		62,800	4,800

一 臺北市立格致國民中學

彙計表

111年度

單位：新臺幣元

一般行政管理計畫	建築及設備計畫				
30,240					

# 臺北市地方教育發展基金

## 各項費用

中華民國

前年度 決算數	上年度 預算數	計畫別 用途別科目	合計	國民教育計畫
5,458,052	6,437,000	購建固定資產、無形資產及非理財目的 之長期投資	5,313,000	
542,401	1,044,000	購建固定資產	616,000	
437,579	468,319	購置機械及設備	450,500	
	104,700	購置交通及運輸設備		
104,822	470,981	購置雜項設備	165,500	
11,375	36,000	購置無形資產	36,000	
11,375	36,000	購置電腦軟體	36,000	
4,904,276	5,357,000	遞延支出	4,661,000	
4,904,276	5,357,000	遞延修繕房屋建築支出		
		其他遞延支出	4,661,000	
390,154	413,000	會費、捐助、補助、分攤、照護、救濟 與交流活動費	423,000	422,000
1,000	1,000	會費	1,000	
1,000	1,000	職業團體會費	1,000	
21,000	22,000	捐助、補助與獎助	20,000	20,000
21,000	22,000	獎助學員生給與	20,000	20,000
368,154	390,000	補貼、獎勵、慰問、照護與救濟	402,000	402,000
27,723	3,600	獎勵費用	27,000	27,000
340,431	386,400	其他補貼、獎勵、慰問、照護與救 濟	375,000	375,000
49,769	64,000	其他	77,000	77,000
49,769	64,000	其他支出	77,000	77,000
49,769	64,000	其他	77,000	77,000

# 一 臺北市立格致國民中學

## 彙計表

111年度

單位：新臺幣元

一般行政管理計畫	建築及設備計畫				
	5,313,000				
	616,000				
	450,500				
	165,500				
	36,000				
	36,000				
	4,661,000				
	4,661,000				
1,000					
1,000					
1,000					

# 臺北市地方教育發展基金－臺北市立格致國民中學

## 員工人數彙計表

中華民國111年度

單位：人

計 畫 及 項 目	上年度最高可 進用員額數	本年度 增減(-)數	本年度最高可 進用員額數	說 明
合計	42	-3	39	
國民教育計畫部分	24	-3	21	
職員	24	-3	21	
一般行政管理計畫部分	18		18	
職員	12		12	
駐衛警	2		2	
技工	1		1	
工友	3		3	

註：1.本表約僱、聘用係指奉准有案之約聘僱人員。  
 2.外包費編列消化超額職工(技工、工友)業務外包費，計8萬元。

本 頁 空 白

# 臺北市地方教育發展基金

## 用人費用

中華民國

計畫及項目	合計	正式 員額 薪資	聘僱 人員 薪資	超時 工作 報酬	津貼	獎 金		
						年終獎金	考績獎金	其他
合計	55,784,000	27,768,000		920,436		3,471,000	2,656,000	
國民教育計畫	38,016,000	16,092,000		343,764		2,011,500	1,341,000	
職員薪金	16,092,000	16,092,000						
兼職人員 酬金	1,022,400							
加班費	343,764			343,764				
考績獎金	1,341,000						1,341,000	
年終獎金	2,011,500					2,011,500		
職員退休 及離職金	14,509,536							
分擔員工 保險費	1,374,876							
傷病醫藥 費	120,600							
員工通勤 交通費	190,260							
其他福利 費	1,010,064							
一般行政管理計畫	17,768,000	11,676,000		576,672		1,459,500	1,315,000	
職員薪金	9,180,000	9,180,000						
工員工資	1,464,000	1,464,000						
警餉	1,032,000	1,032,000						
加班費	576,672			576,672				
考績獎金	1,315,000						1,315,000	
年終獎金	1,459,500					1,459,500		
職員退休 及離職金	1,019,496							
工員退休 及離職金	117,120							

—臺北市立格致國民中學

彙計表

111年度

單位：新臺幣元

退休及卹償金		資遣費	福 利 費					提繳費	兼任 人員 用人 費用
退休金	卹償金		分擔 保險費	傷病 醫藥費	提撥 福利金	員工通勤 交通費	其他		
15,646,152			2,505,360	120,600		407,988	1,266,064	1,022,400	
14,509,536			1,374,876	120,600		190,260	1,010,064	1,022,400	
14,509,536			1,374,876	120,600		190,260	1,010,064	1,022,400	
1,136,616			1,130,484			217,728	256,000		
1,019,496									
117,120									



# 臺北市地方教育發展基金

## 用人費用

中華民國

計畫及項目	合計	正式 員額 薪資	聘僱 人員 薪資	超時 工作 報酬	津貼	獎 金		
						年終獎金	考績獎金	其他
分擔員工 保險費	1,130,484							
員工通勤 交通費	217,728							
其他福利 費	256,000							

註：1.本表兼任人員用人費用，係學校教職員兼課或請假代課鐘點費。2.外包費編列消化超額職工(技工、工友)業務外包費，計8萬元。

—臺北市立格致國民中學

彙計表

111年度

單位：新臺幣元

退休及卹償金		資遣費	福 利 費				提繳費	兼任 人員 用人 費用
退休金	卹償金		分擔 保險費	傷病 醫藥費	提撥 福利金	員工通勤 交通費		
			1,130,484			217,728	256,000	

# 臺北市地方教育發展基金－臺北市立格致國民中學

## 單位（或計畫）成本分析表

中華民國111年度

單位：新臺幣千元

計畫別	單位	單位成本(元)或 平均利(費)率	數量	預算數	說明
合計				64,319	
國民教育計畫				40,233	
一般行政管理計畫				18,773	
建築及設備計畫				5,313	

# 臺北市地方教育發展基金－臺北市立格致國民中學

## 5年來主要業務計畫分析表

中華民國111年度

單位：新臺幣千元

年度及項目	單位	數量	單位成本(元)或 平均利(費)率	金額	說明
(本)年度預算數					
國民教育計畫				40,233	
(上)年度預算數					
國民教育計畫				44,060	
(前)年度決算數					
國民教育計畫				43,820	
(108)年度決算數					
國民教育計畫				42,342	
(107)年度決算數					
國民教育計畫				42,515	

# 臺北市地方教育發展基金－臺北市立格致國民中學

## 資本資產明細表

中華民國111年度

單位：新臺幣千元

項 目	取得成本 (期初餘額)	以前年度 累計折舊/ 長期投資 評 價	本 年 度 變 動				本年度累計折 舊/長期投資 評價變動數	期末餘額	
			增加		減少				主要增減 原因說明
			金額	類型	金額	類型			
合計	32,120	25,133	652		19		1,834	5,785	
土地改良物	217	215						2	
機械及設備	12,200	7,691	451	增置			1,469	3,491	
交通及運輸 設備	12,537	12,191					47	300	
雜項設備	6,994	5,036	166	增置			319	1,805	
電腦軟體	171		36	增置	19	無形資 產攤銷		188	