

中華民國 111 年度

4-0501402

臺北市總預算

臺北市政府教育局主管

臺北市地方教育發展基金

臺北市松山區民生國民小學附屬單位預算之分預算

(特別收入基金)

臺北市松山區民生國民小學編

# 臺北市地方教育發展基金－臺北市松山區民生國民小學

## 目次

中華民國111年度

一、財務摘要 .....	第 1 頁
二、業務計畫及預算概要 .....	第 3 -11 頁
三、預算主要表	
(一) 基金來源、用途及餘絀預計表 .....	第 13 頁
(二) 現金流量預計表 .....	第 14 頁
四、預算明細表	
(一) 基金來源－服務收入明細表 .....	第 15 頁
(二) 基金來源－財產處分收入明細表 .....	第 16 頁
(三) 基金來源－其他財產收入明細表 .....	第 17 頁
(四) 基金來源－公庫撥款收入明細表 .....	第 18 頁
(五) 基金來源－雜項收入明細表 .....	第 19 頁
(六) 基金用途－國民教育計畫明細表 .....	第 20 -28 頁
(七) 基金用途－一般行政管理計畫明細表 .....	第 29 -30 頁
(八) 基金用途－建築及設備計畫明細表 .....	第 31 -33 頁
五、預算參考表	
(一) 預計平衡表 .....	第 35 頁
(二) 各項費用彙計表 .....	第 36 -41 頁
(三) 員工人數彙計表 .....	第 42 頁
(四) 用人費用彙計表 .....	第 44 -47 頁
(五) 聘用及約僱人員明細表 .....	第 48 -49 頁
(六) 單位（或計畫）成本分析表 .....	第 50 頁
(七) 5年來主要業務計畫分析表 .....	第 51 頁
(八) 資本資產明細表 .....	第 52 頁



# 臺北市地方教育發展基金－臺北市松山區民生國民小學

## 財務摘要

中華民國111年度

單位：新臺幣千元

項 目	本 年 度	上 年 度	比較增減數	%
經營成績：				
基金來源	225,293	221,139	4,154	1.88
基金用途	227,761	223,961	3,800	1.70
賸餘(短絀)	-2,468	-2,822	354	--
餘絀情形：				
基金餘額	2,395	4,863	-2,468	-50.75
現金流量(註)：				
現金及約當現金之淨增(減)	-2,468	-2,822	354	--

附註：現金流量係採現金及約當現金基礎，包括現金及自投資日起3個月內到期或清償之債權證券。

本 頁 空 白

# 業務計畫及預算概要

# 臺北市地方教育發展基金－臺北市松山區民生國民小學

## 業務計畫及預算概要

中華民國 111 年度

### 壹、基金概況

#### 一、設立宗旨及願景：

- (一) 本校遵照憲法第 158 條及 160 條規定，教育文化應發展國民之民族精神、自治精神，國民道德與健全體格、科學及生活智能，以培養八大學習領域及十大基本能力。
- (二) 本校自 91 年度起依教育經費編列與管理法第 13 條規定設置「臺北市地方教育發展基金」，以促進教育健全發展，提昇教育經費運用績效。
- (三) 本校秉持「五育均衡，全人教育」的理念，以多元機會、創新作為、前瞻視野，藉由全面品管的系統運作，期盼學生「想學、能學、樂學、學會」，教師「想教、能教、樂教、教會」，行政與家長「願付出、能力行、樂支持」，親師生皆能臻至學校願景：「知行合一，多元展能」，成為樂「體驗」、願「學習」、愛「服務」、能「關懷」的「優雅民生人」。

#### 二、施政重點：

- (一) 開啟多元智慧：尊重每個學生獨特的個性，以多元智慧的觀點協助他找到生命的亮點，肯定天生我才必有用，能知於學，樂於學。
- (二) 培養生活能力：培養學生帶得走的公民關鍵能力，強化自我管理、閱讀理解、理性批判、問題解決、奉獻服務、溝通表達等核心素養。
- (三) 蘊育人文情懷：在溫馨開放的校園文化中，孕育人文情懷，學會尊重、包容；建構生命的價值、完成人性的開展。
- (四) 建置溫馨民主的校園文化：
  1. 以參與式管理、落實行政、教師會、家長會三者的良性互動。
  2. 以學生第一，教學優先的觀念提昇行政服務效率。
  3. 秉持「自發、互動、共好」理念，落實校園民主和諧風氣。
- (五) 推動適性教學：
  1. 落實校本課程理念，採多元化、活潑化的教學及評量。
  2. 運用校內、外資源，加強多元學習能力。
  3. 關懷相對弱勢學生之教學及輔導。
  4. 推動行動學習，充實學生運用資訊之知能，並提昇教師運用學習載具教學之能力。

# 臺北市地方教育發展基金－臺北市松山區民生國民小學

## 業務計畫及預算概要

中華民國 111 年度

(六) 辦理發展性的訓輔活動：

1. 辦理各項活動、競賽及展演。
2. 推動校內外學習服務。
3. 發展績優社團及校隊，羽球、桌球、巧固球、弦樂、國樂、合唱等。
4. 加強新興領域教育的辦理，並融入各科教學以收成效。

三、組織概況：

本校設置校長 1 人，綜理全校校務，下設教務處、學生事務處、總務處、輔導室、會計室及人事室等單位。

內部分層業務如下：

(一) 教務處：秉承校長之命，辦理全校教務事項。

1. 教學組：掌理課程編排、課業考查、學藝競賽、差假教師調代課及缺補課之查核等事項。
2. 課程研發組：籌畫教學研究會議、教學研究進修，規畫辦理九年一貫課程與教學研究，推動本校特色課程及教案計畫等事項。
3. 設備組：掌理教科書編選、教學用具之管理、保管及出版學校刊物等事項。
4. 資訊組：掌理電腦設備及區域網路之管理、保管等事項。

(二) 學生事務處：秉承校長之命，辦理全校學生事務事項。

1. 學生活動組：掌理訓育計畫之擬定及辦理各類訓育等活動。
2. 體育組：掌理學生體育活動、體格鍛鍊等事項。
3. 生教組：掌理學生日常生活常規，辦理交通導護各項事項。
4. 衛生組：掌理健康檢查，個人及環境衛生檢查、保健等事項。

(三) 總務處：秉承校長之命，辦理全校總務事項。

1. 事務組：掌理校舍、校具、財產、物品採購保管、工程發包、監工及驗收。
2. 文書組：掌理文件收發登錄、撰擬繕校、典守學校印信、檔案保管、整理各項會議紀錄及校史等事項。
3. 出納組：掌理現金、零用金、票據、契約之保管等收支事項，辦理員工薪津發放及各項扣繳單據證明等。

(四) 輔導室：秉承校長之命，辦理全校學生學習輔導、生活輔導、



# 臺北市地方教育發展基金 - 臺北市松山區民生國民小學

## 業務計畫及預算概要

中華民國 111 年度

生涯輔導等事項。

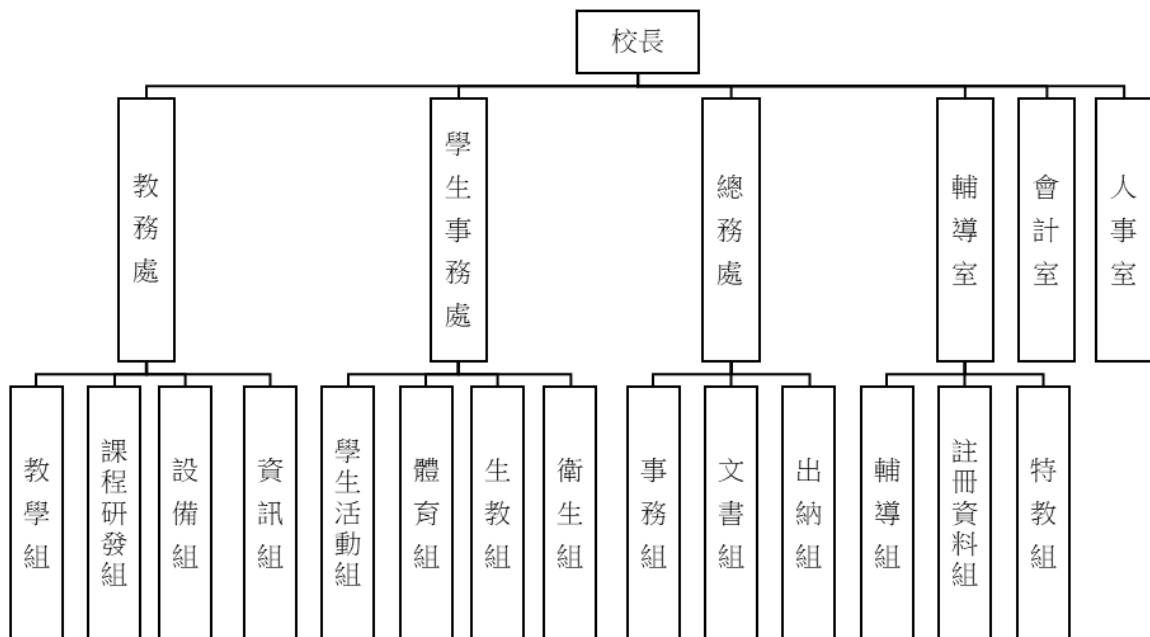
1. 輔導組：掌理學生個案建立、學習輔導、生活輔導、生涯輔導及性別平等教育、親職教育等事項。

2. 註冊資料組：掌理註冊、編班、轉學、學籍保管、各項獎助金補助及成績考查等有關學籍事項及辦理輔導資料搜集建檔、組訓愛心家長、實施測驗、社區人力整合、出版親職刊物等事項。

3. 特教組：擬訂特殊教育計畫章則、親師輔導諮詢、特教班甄選鑑別、實施各項診斷測驗、特教兒童追蹤輔導等事項。

(五) 會計室：秉承上級主計機關之監督與指導，並受校長之指揮，依法辦理歲計、會計、統計等事項。

(六) 人事室：秉承上級人事機關之監督與指導，並受校長之指揮，依法辦理人事管理查核等事項。



#### 四、基金歸類及屬性：

本校地方教育發展基金依據教育經費編列與管理法第 13 條規定設置，本基金為預算法第 4 條第 1 項第 2 款第 5 目所定之特別收入基金，以本府教育局為管理機關。

# 臺北市地方教育發展基金 - 臺北市松山區民生國民小學

## 業務計畫及預算概要

中華民國 111 年度

### 貳、業務計畫

#### 一、基金來源：

單位：新臺幣千元

業務計畫	本年度預算數	實施內容
勞務收入	15	本年度預計辦理教師甄選報名費收入。
財產收入	1,067	本年度預計辦理財產報廢變賣之殘值收入、教職員工停車收入、校園場地開放等收入。
政府撥入收入	224,027	本年度預計由公庫撥入數。
其他收入	184	本年度預計刷卡簡訊費、數位學生證補卡、廠商履約逾期罰款收入及中央氣象局設置監測儀器電費分攤等收入。

#### 二、基金用途：

單位：新臺幣千元

業務計畫	本年度預算數	實施內容
國民教育計畫	197,697	本年度預計辦理教學事項為： 1. 各項教學、學生事務、圖書及輔導等業務。 2. 新購教具、圖書等各科教學設備，充實各科教材及用具。 3. 革新教學方法，提高教學效能。 4. 教師甄選業務、指定活動等項目。
一般行政管理計畫	16,826	本年度預計辦理事項為： 1. 綜理學校總務、人事、會計等業務。 2. 配合校務推動行政處室支援工作，進而增進校務運作。
建築及設備計畫	13,238	本年度預計辦理事項為： 1. 購置教學所需教學設備等及改善教學環境。 2. 辦理 A 棟 F 棟連通道屋頂防漏工程。 3. 辦理行政樓廁所改善工程。 4. 辦理運動場域照明燈具整修工程。 5. 辦理自來水管汰換工程。

臺北市地方教育發展基金 - 臺北市松山區民生國民小學  
業務計畫及預算概要

中華民國 111 年度

參、預算概要

一、基金來源及用途之預計：

(一) 本年度基金來源：

服務收入 1 萬 5 千元、財產處分收入 4 萬元、其他財產收入 102 萬 7 千元、公庫撥款收入 2 億 2,402 萬 7 千元、雜項收入 18 萬 4 千元，本年度基金來源 2 億 2,529 萬 3 千元，較上年度預算數 2 億 2,113 萬 9 千元，增加 415 萬 4 千元，約 1.88%，主要係公庫撥款收入增加所致。

(二) 本年度基金用途：

國民教育計畫 1 億 9,769 萬 7 千元，一般行政管理計畫 1,682 萬 6 千元，建築及設備計畫 1,323 萬 8 千元，本年度基金用途 2 億 2,776 萬 1 千元，較上年度預算數 2 億 2,396 萬 1 千元，增加 380 萬元，約 1.70%，主要係辦理行政樓廁所改善工程所致。

二、基金餘絀之預計：

本年度基金來源及用途相抵後，差短 246 萬 8 千元，較上年度預算數差短 282 萬 2 千元，減少 35 萬 4 千元，將移用以前基金餘額支應。

三、現金流量之預計：

本年度業務活動淨現金流出 246 萬 8 千元。

四、補辦預算事項：詳補辦預算明細表

(一) 固定資產之建設改良擴充 38 萬 4 千元

1.109 年度教育部補助校園無障礙環境改善經費 38 萬 4 千元。

# 臺北市地方教育發展基金－臺北市松山區民生國民小學

## 業務計畫及預算概要

中華民國 111 年度

肆、以前年度計畫實施成果概述：

一、前（109）年度計畫實施成果概述：

業務計畫	實施概況	實施成果
勞務收入	本年度預計辦理教師甄選報名費收入。	本年度已收取教師甄選報名費 5 千元。
財產收入	本本年度預計辦理財產報廢變賣之殘值收入、教職員工停車收入、校園場地開放等收入。	本年度已辦理收取財產報廢變賣殘值收入 7 萬 6 千元、教職員工停車收入 5 萬 6 千元、校園場地開放收入 64 萬 7 千元等。
政府撥入收入	本年度預計由公庫撥入數。	本年度已收公庫撥入數 2 億 2,309 萬 5 千元及教育部之補助計畫 172 萬 6 千元。
其他收入	本年度預計刷卡簡訊費、數位學生證補卡、廠商履約逾期罰款等收入及中央氣象局設置監測儀器電費分攤收入。	本年度已收取接受中央氣象局設置監測儀器電費分攤收入 4 千元、數位學生證補卡及廠商履約逾期罰款等收入 10 萬 6 千元。
國民教育計畫	本年度預計辦理教學事項為： <ol style="list-style-type: none"> <li>1. 辦理各項教學、學生事務、圖書及輔導等業務。</li> <li>2. 新購教具、圖書等各科教學設備，充實各科教材及用具。</li> <li>3. 革新教學方法，提高教學效能。</li> <li>4. 辦理教師甄選、指定活動等項目。</li> </ol>	本年度完成各項教學事項： <ol style="list-style-type: none"> <li>1. 辦理各項教學、學生事務、圖書及輔導等業務。</li> <li>2. 新購教學用具及圖書等設備，充實各科教材及用具。</li> <li>3. 規劃多元豐富的社團活動，重視品格教育並推動教育111，讓學生能適性揚才、多元展能。</li> <li>4. 申辦課程先鋒計畫，實踐素養導向的課程設計與教學實施。並推動全校教師公開授課、觀課，激勵教學典範學習，落實專業對話，確保教師教學及學生學習</li> </ol>

# 臺北市地方教育發展基金 - 臺北市松山區民生國民小學

## 業務計畫及預算概要

中華民國 111 年度

		品質。
一般行政管理計畫	本年度預計辦理事項為： 1. 綜理學校總務、人事、會計等業務。 2. 配合校務推動行政處室支援工作，進而增進校務運作。	綜理學校總務、人事、會計等業務，並配合校務推動行政處室支援工作，進而增進校務運作，達成預期目標。
建築及設備計畫	本年度預計辦理事項為： 1. 購置各學科教學課程需教學設備。 2. 辦理教學樓廁所改善工程（第一期）。	1. 購置各學科教學課程需教學設備。 2. 辦理教學樓廁所改善工程（第一期）。

### 二、上年度已過期間（110 年 1 月 1 日至 6 月 30 日止）計畫實施成果概述：

業務計畫	實施概況	實施成果
勞務收入	本年度截至 6 月 30 日止預計辦理教師甄選報名費等收入。	本年度截至 6 月 30 日止未收取教師甄選報名費。
財產收入	本年度截至 6 月 30 日止預計辦理財產報廢變賣之殘值收入、教職員工停車收入、校園場地開放等收入。	本年度截至 6 月 30 日止未收取財產報廢變賣殘值，已收取教職員工停車收入 2 萬 9 千元、校園場地開放收入 61 萬 9 千元等。
政府撥入收入	本年度截至 6 月 30 日止預計公庫撥入數。	本年度截至 6 月 30 日公庫撥入數補助款 1 億 2,507 萬 1 千元及教育部之補助計畫 28 萬 7 千元。
其他收入	本年度截至 6 月 30 日止預計收取刷卡簡訊費、數位學生證補卡、廠商履約逾期罰款等收入及中央氣象局設置監測儀器電費分攤收入。	本年度截至 6 月 30 日止已收取數位學生證補卡等收入 1 萬 8 千元。
國民教育計畫	本年度截至 6 月 30 日止預計辦理教學事項為： 1. 辦理各項教學、學生事務、圖書及輔導等業務。	本年度截至 6 月 30 日止已完成教學事項： 1. 辦理各項教學、學生事務、圖書及輔導等業務。

臺北市地方教育發展基金 - 臺北市松山區民生國民小學

業務計畫及預算概要

中華民國 111 年度

	<ul style="list-style-type: none"> <li>2. 新購教具、圖書等各科教學設備，充實各科教材及用具。</li> <li>3. 革新教學方法，提高教學效能。</li> <li>4. 辦理教師甄選、指定活動等項目。</li> </ul>	<ul style="list-style-type: none"> <li>2. 新購教學用具及圖書等設備，充實各科教材及用具。</li> <li>3. 規劃多元豐富的社團活動，重視品格教育並推動教育111，讓學生能適性揚才、多元展能。</li> <li>4. 申辦課程先鋒計畫，建立核心團隊共同引領以實踐素養導向的課程設計與教學實施。</li> <li>5. 推動全校教師公開授課、觀課，激勵教學典範學習，落實專業對話，確保教師教學及學生學習品質。</li> </ul>
一般行政管理計畫	<p>本年度截至 6 月 30 日止預計辦理事項為：</p> <ul style="list-style-type: none"> <li>1. 綜理學校總務、人事、會計等業務。</li> <li>2. 配合校務推動行政處室支援工作，進而增進校務運作。</li> </ul>	<p>持續辦理學校總務、人事、會計等業務，並配合校務推動行政處室支援工作，進而增進校務運作，以達成預期目標。</p>
建築及設備計畫	<p>本年度截至 6 月 30 日止預計辦理事項為：</p> <ul style="list-style-type: none"> <li>1. 購置各學科教學課程需教學設備招標作業。</li> <li>2. 辦理教學樓廁所改善工程招標作業。</li> </ul>	<ul style="list-style-type: none"> <li>1. 購置各學科教學課程需教學設備招標作業。</li> <li>2. 辦理教學樓廁所改善工程招標作業。</li> </ul>

# 臺北市地方教育發展基金－臺北市松山區民生國民小學

## 補辦預算明細表

中華民國111年度

單位：新臺幣元

項 目	金額	辦理 年度	說 明
合計	384,000		
固定資產之建設改良擴充	384,000		
購置機械及設備	384,000	109	教育部補助校園無障礙環境改善經費。
升降平台	384,000		

備註：各基金依預算法第 8 8 條規定補辦預算，應確係不及編入年度預算，且因經營環境發生重大變遷或正常業務(含執行中央補助款項目)之確實需要，並經主管機關核轉本府核准先行辦理者；不具急迫性之事項，仍應儘可能納入預算辦理。

本 頁 空 白



# 預算主要表

# 臺北市地方教育發展基金－臺北市松山區民生國民小學

## 基金來源、用途及餘絀預計表

中華民國111年度

單位：新臺幣千元

前年度決算數	項 目	本年度預算數	上年度預算數	比較增減（－）
225,716	基金來源	225,293	221,139	4,154
5	勞務收入	15	15	
5	服務收入	15	15	
779	財產收入	1,067	1,067	
76	財產處分收入	40	40	
703	其他財產收入	1,027	1,027	
224,822	政府撥入收入	224,027	219,873	4,154
223,095	公庫撥款收入	224,027	219,873	4,154
1,726	政府其他撥入收入			
110	其他收入	184	184	
110	雜項收入	184	184	
225,480	基金用途	227,761	223,961	3,800
200,577	國民教育計畫	197,697	202,222	-4,525
15,681	一般行政管理計畫	16,826	16,616	210
9,223	建築及設備計畫	13,238	5,123	8,115
236	本期賸餘(短絀)	-2,468	-2,822	354
7,449	期初基金餘額	4,863	4,735	128
7,685	期末基金餘額	2,395	1,913	482

註：前年度決算數細數之和與總數或略有出入，係四捨五入關係，以下各表同。

# 臺北市地方教育發展基金－臺北市松山區民生國民小學

## 現金流量預計表

中華民國111年度

單位：新臺幣千元

項 目	本 預	年 算	度 數	說 明
業務活動之現金流量				
本期賸餘(短絀)			-2,468	
業務活動之淨現金流入(流出)			-2,468	
其他活動之現金流量				
其他活動之淨現金流入(流出)				
現金及約當現金之淨增(淨減)			-2,468	
期初現金及約當現金			16,664	
期末現金及約當現金			14,196	

註：本表係採現金及約當現金基礎，包括現金及自投資日起3個月內到期或清償之債權證券。

# 預算明細表

臺北市地方教育發展基金－臺北市松山區民生國民小學

基金來源－服務收入明細表

中華民國111年度

單位：新臺幣元

科目	單位	本年度預算數			說明
		數量 業務量	利(費)率	金額	
合計				15,000	
服務收入	人	50	300	15,000	較上年度預算數15,000元，無增減。
				15,000	教師甄選報名費收入。

臺北市地方教育發展基金－臺北市松山區民生國民小學

基金來源－財產處分收入明細表

中華民國111年度

單位：新臺幣元

科目	單位	本年度預算數			說明
		數量 業務量	利(費)率	金額	
合計				40,000	
財產處分收入	年	1	40,000	40,000	較上年度預算數40,000元，無增減。 財產報廢變賣收入。

# 臺北市地方教育發展基金－臺北市松山區民生國民小學

## 基金來源－其他財產收入明細表

中華民國111年度

單位：新臺幣元

科 目	單位	本 年 度 預 算 數			說 明
		數量 業務量	利(費)率	金 額	
合計				1,027,000	
其他財產收入				1,027,000	較上年度預算數1,027,000元，無增減。 教職員工停車收入。 活動中心場地出借收入(收支對列)。
	年	1	27,000	27,000	
	年	1	1,000,000	1,000,000	

# 臺北市地方教育發展基金－臺北市松山區民生國民小學

## 基金來源－公庫撥款收入明細表

中華民國111年度

單位：新臺幣元

科 目	單位	本 年 度 預 算 數			說 明
		數量 業務量	利(費)率	金 額	
合計				224,027,000	
公庫撥款收入	年	1	224,027,000	224,027,000 224,027,000	較上年度預算數219,873,000元，增加4,154,000元。 市府補助款。



# 臺北市地方教育發展基金－臺北市松山區民生國民小學

## 基金來源－雜項收入明細表

中華民國111年度

單位：新臺幣元

科 目	單位	本 年 度 預 算 數			說 明
		數量 業務量	利(費)率	金 額	
合計				184,000	
雜項收入				184,000	較上年度預算數184,000元，無增減。
	年	1	180,000	180,000	廠商違約罰款、補發數位學生證及刷卡簡訊費收入。
	年	1	4,000	4,000	中央氣象局設置監測儀器電費分攤(收支對列)。

# 臺北市地方教育發展基金－臺北市松山區民生國民小學

## 基金用途－國民教育計畫明細表

中華民國111年度

單位：新臺幣元

前年度 決算數	上年度 預算數	科 目	本 年 度 預 算 數	說 明
200,576,945	202,222,000	合 計	197,697,000	
191,016,300	192,444,000	用人費用	188,391,000	
95,471,871	91,644,000	正式員額薪資	90,312,000	較上年度預算數91,644,000元，減少1,332,000元。
95,471,871	91,644,000	職員薪金	90,312,000	
			84,000,000	教師102人薪金(詳用人費用彙計表)(含教育部補助導師費660,000元)。
			6,312,000	教師8人薪金(詳用人費用彙計表)(含教育部補助導師費48,000元)。
1,648,079	1,666,764	聘僱及兼職人員薪資	1,714,644	較上年度預算數1,666,764元，增加47,880元。
536,640	514,764	聘用人員薪金	562,644	
			562,644	專任輔導人員1人薪金(詳聘用及約僱人員明細表)(教育部補助608,000元)。
1,111,439	1,152,000	兼職人員酬金	1,152,000	
			5,120	性別平等教育宣導活動行為人8小時性平課程鐘點費，16節*320元。
			6,400	小田園教育體驗實習計畫田園教學鐘點費，20節*320元。
			204,800	補助調整授課特教教師鐘點費(教育部補助款)，8人*2節*40週*320元。
			20,480	補助調整授課鐘點費之外聘教師勞、健保及勞退費用(教育部補助款)。
			915,200	教師代課鐘點費，本校編制教師總人數110人，按9分之1計，編列13人，每人220節，總節數13人x220節=2,860節，每節320元。
551,376	607,797	超時工作報酬	607,797	較上年度預算數607,797元，無增減。
551,376	607,797	加班費	607,797	
			580,797	不休假出勤加班費。
			14,800	專任輔導人員逾時加班費。
			1,100	教師專業成長人員逾時加班費。
			1,850	教師甄選工作人員加班費。
			9,250	場地清潔工作人員加班費(收支對列)。
21,168,385	23,641,846	獎金	23,607,331	較上年度預算數23,641,846元，減少34,515元。
9,235,205	12,122,000	考績獎金	12,248,000	

# 臺北市地方教育發展基金－臺北市松山區民生國民小學

## 基金用途－國民教育計畫明細表

中華民國111年度

單位：新臺幣元

前年度 決算數	上年度 預算數	科 目	本 年 度 預 算 數	說 明
11,933,180	11,519,846	年終獎金	11,722,000 526,000 11,359,331	依考績法規定核發之獎金。 依考績法規定核發之獎金。
59,921,596	63,740,226	退休及卹償金	10,500,000 789,000 70,331	依規定於年節加發之獎金。 依規定於年節加發之獎金。 專任輔導人員依規定於年節加發之獎金。
58,251,111	63,298,392	職員退休及離職金	60,664,013 59,463,972 637,728	較上年度預算數63,740,226元，減少3,076,213元。 提撥退撫基金。
1,670,485	441,834	工員退休及離職金	50,336,040 8,456,448 33,756	退休人員月退休金，121人*33,770元*12月=49,034,040元；退休遺族遺屬年金(月撫慰金)，7人*15,500元*12月=1,302,000元；合計50,336,040元。 提撥退撫基金。
12,254,993	11,143,367	福利費	1,200,041 11,485,215	職工1人退休一次退休金。 較上年度預算數11,143,367元，增加341,848元。
8,887,422	7,802,244	分擔員工保險費	7,927,692 74,040 7,304,112	專任輔導人員分擔勞保、健保費。 分擔公保、勞保、健保費。
112,500	268,800	傷病醫藥費	549,540 268,800 160,000 98,000 10,800	分擔公保、勞保、健保費。 健康檢查補助費，10人* 16,000元。 健康檢查補助費，28人* 3,500元。 職業安全衛生健康檢查經費，9人*1,200元。
836,670	1,031,940	員工通勤交通費	1,031,940 63,000 18,900 15,120	特教教師上下班交通費，5人*10月* 1,260元。 特教教師上下班交通費，3人*10月* 630元。 專任輔導人員上下班交通費，1人*12月* 1,260元。

# 臺北市地方教育發展基金－臺北市松山區民生國民小學

## 基金用途－國民教育計畫明細表

中華民國111年度

單位：新臺幣元

前年度 決算數	上年度 預算數	科 目	本 年 度 預 算 數	說 明
			68,040	行政教師上下班交通費，9人*12月*630元。
			60,480	行政教師上下班交通費，4人*12月* 1,260元。
			579,600	教師上下班交通費，46人*10月*1,260元。
			226,800	教師上下班交通費，36人*10月*630元。
2,418,401	2,040,383	其他福利費	2,256,783	
			16,000	專任輔導人員休假旅遊補助費。
			240,000	休假旅遊補助費。
			6,000	教職員遺族三節慰問金，1人*6,000元。
			36,000	退休人員三節慰問金，6人*6,000元。
			189,000	結婚補助費，3人*2月*31,500元。
			730,000	喪葬補助費，4人*5月*36,500元。
			1,039,783	子女教育補助費。
4,916,402	5,670,000	服務費用	5,529,000	
1,804,686	1,877,870	水電費	1,771,844	較上年度預算數1,877,870元，減少106,026元。
1,550,963	1,599,391	工作場所電費	1,519,000	
			4,000	中央氣象局設置監測儀器電費分攤(收支對列)。
			40,000	場地開放電費(收支對列)。
			1,475,000	班級電費。
253,723	278,479	工作場所水費	252,844	
			236,844	班級水費。
			16,000	場地開放水費(收支對列)。
50,659	76,030	旅運費	71,380	較上年度預算數76,030元，減少4,650元。
50,659	76,030	國內旅費	71,380	
			5,040	專任輔導人員短程車資。
			55,800	校外教學隨隊人員出差旅費，12人*3天*1,550元。
			10,540	教職員工因公出差旅費。
1,500,886	2,589,950	修理保養及保固費	2,561,550	較上年度預算數2,589,950元，減少28,400元。
962,858	1,397,600	一般房屋修護費	1,455,000	
			1,155,000	校舍及其他建築物等修理，2學期*577,500元。

# 臺北市地方教育發展基金－臺北市松山區民生國民小學

## 基金用途－國民教育計畫明細表

中華民國111年度

單位：新臺幣元

前年度 決算數	上年度 預算數	科 目	本 年 度 預 算 數	說 明
15,400	239,600	機械及設備修護費	300,000	場地開放相關房屋修護費(收支對列)。
			239,200	
			201,600	游泳池水電清潔維護費，28班*7,200元。
			37,600	電腦設備維護費(電腦專案計畫)。
522,628	952,750	雜項設備修護費	867,350	
			482,350	場地開放相關設備保養費(收支對列)。
			385,000	教學設備及其他公用用具等之保養，2學期*192,500元。
945,021	657,200	一般服務費	648,576	較上年度預算數657,200元，減少8,624元。
14,584	15,600	佣金、匯費、經理費及手續費	14,976	委託超商代收學雜費手續費，1,248人*2學期*6元。
28,400	50,000	外包費	50,000	場地開放清潔外包費(收支對列)。
671,250	361,600	計時與計件人員酬金	361,600	
			41,600	閩客語教學支援人員鐘點費之外聘人員勞、健保及勞退費用。
			320,000	閩客語教學支援人員鐘點費，25人*1節*40週*320元。
230,787	230,000	體育活動費	222,000	
			204,000	文康活動費，本校編列教職員102人，每人編列2,000元。
			16,000	文康活動費，本校編列教職員8人，每人編列2,000元。
			2,000	文康活動費，本校編列專任輔導人員1人，每人編列2,000元。
615,150	468,950	專業服務費	475,650	較上年度預算數468,950元，增加6,700元。
297,300	108,300	講課鐘點、稿費、出席審查及查詢費	120,300	
			12,000	圖書館教育輔導團外聘講座鐘點費，6節*2,000元(新增)。
			6,000	家長教育成長暨志工培訓外聘訓練講授鐘點費，3節*2,000元。
			3,000	家長教育成長暨志工培訓內聘訓練講授鐘點費，3節*1,000元。
			2,000	性別平等教育宣導活動內聘講師鐘點費，2節*1,000元。
			2,500	性別平等教育校園性別事件調查出席費1人

# 臺北市地方教育發展基金－臺北市松山區民生國民小學

## 基金用途－國民教育計畫明細表

中華民國111年度

單位：新臺幣元

前年度 決算數	上年度 預算數	科 目	本 年 度 預 算 數	說 明
				次。
			8,000	性別平等教育宣導活動外聘講師鐘點費，4節*2,000元。
			2,000	性別平等教育校園性別事件調查撰搞費。
			8,000	小田園教育體驗實習計畫田園教學外聘講師鐘點費，4節*2,000元。
			10,000	教師專業成長內聘訓練講授鐘點費，10節*1,000元。
			16,000	教師專業成長外聘訓練講授鐘點費，8節*2,000元。
			14,400	資優班教材編輯費，2班*12月 x 600元。
			14,400	資源班教材編輯費，2班*12月 x 600元。
			12,000	資源班外聘訓練講授鐘點費，6節*2,000元。
			10,000	資優班外聘訓練講授鐘點費，5節*2,000元。
128,150	90,400	委託檢驗(定)試驗認證費	88,700	
			18,000	飲水機水質檢驗費，15臺*1,200元。
			70,700	建物公共安全檢查簽證及申報費、消防安全檢測費、水質檢測費等(班級業務費)。
	5,150	試務甄選費	5,150	教師甄選試務費用。
189,700	265,100	其他專業服務費	261,500	
			50,000	場地開放保全費(收支對列)。
			20,000	學生輔導指導費。
			16,000	學童牙齒檢查費。
			16,200	1、2年級學童午餐指導費，18班*1人*9月*100元。
			51,300	3、4年級學童午餐指導費，19班*1人*9月*300元。
			43,200	工作人員午餐指導費，12人*9月*400元。
			64,800	5、6年級學童午餐指導費，18班*1人*9月*400元。
3,617,269	2,785,000	材料及用品費	2,494,000	
1,502,265	743,220	使用材料費	641,160	較上年度預算數743,220元，減少102,060元。

# 臺北市地方教育發展基金－臺北市松山區民生國民小學

## 基金用途－國民教育計畫明細表

中華民國111年度

單位：新臺幣元

前年度決算數	上年度預算數	科 目	本年度預算數	說 明
1,502,265	743,220	設備零件	641,160	
			272,000	課桌椅，160組*1,700元(由班級設備費移列)。
			15,000	彈簧鋼索式安全欄架標準型，2臺*7,500元(由班級設備費移列)(新增)。
			18,000	顯微鏡，2臺*9,000元(由班級設備費移列)(新增)。
			233,100	電腦設備維護及管理費，37班*6,300元。
			2,500	資優班輕型鐵製折疊推車1臺(由班級設備費移列)(新增)。
			5,000	資優班直立式(無線)吸塵器1臺(由班級設備費移列)(新增)。
			3,000	資優班吹風機，2臺*1,500元(由班級設備費移列)(新增)。
			4,000	資優班IH電磁爐，2臺*2,000元(由班級設備費移列)(新增)。
			9,000	資源班鐵櫃(118*40*88cm)，2個*4,500元(由班級設備費移列)(新增)。
			6,000	資源班公文鐵櫃(176*40*88cm)1個(由班級設備費移列)(新增)。
			13,000	資源班白板，2面*6,500元(由班級設備費移列)(新增)。
			10,560	資優班教學教具教材等(由班級設備費移列)(新增)。
			50,000	場地開放相關設備費(收支對列)。
2,115,004	2,041,780	用品消耗	1,852,840	較上年度預算數2,041,780元，減少188,940元。
17,700	500	辦公(事務)用品	500	
			500	家長教育成長暨志工培訓材料印刷及文具紙張。
76,941	78,900	報章雜誌	88,000	
			6,000	資優班圖書(由班級設備費移列)。
			4,000	資源班圖書(由班級設備費移列)(新增)。
			73,000	圖書及視聽多媒體教材(由班級設備費移列)。
			5,000	小田園教育體驗實習計畫用書籍。

# 臺北市地方教育發展基金－臺北市松山區民生國民小學

## 基金用途－國民教育計畫明細表

中華民國111年度

單位：新臺幣元

前年度 決算數	上年度 預算數	科 目	本 年 度 預 算 數	說 明
41,994	41,000	醫療用品(非醫療院所使用)	40,000	健康中心醫療用品(55班)，1,000元x25班+15,000元=40,000元。
1,978,369	1,921,380	其他用品消耗	1,724,340	55,600 小田園教育體驗實習計畫用園藝資材(如培養土、除蟲用品、肥料、農具及雜支等)。 380 性別平等教育宣導活動茶水及其他必要費用。 500 家長教育成長暨志工培訓會場布置、茶水、照相等。 312,000 學生活動經費，辦理各項體育、節慶等專案教育活動，1,560人*2學期*100元。 8,000 教師甄選工作人員逾時誤餐餐盒費用，80人次*100元。 1,700 教師專業成長會場布置、茶水等費用。 1,200 教師專業成長工作人員逾時誤餐餐盒費用，12人次*100元。 78,500 國小運動會布置材料、獎牌等費用，300元x55班+62,000元=78,500元。 2,000 辦理資優班業務事務用品及其他相關雜項支出。 2,400 辦理資源班業務事務用品及其他相關雜項支出。 2,400 資優班鑑定安置會議工作人員逾時誤餐餐盒費用，24人次*100元。 41,460 特教班教學材料費，3班*13,820元。 50,000 兒童節慶活動費。 143,000 衛生清潔、消毒水(班級業務費)，55班*2,600元。 159,500 專用垃圾袋(班級業務費)，55班*2,900元。 760,100 教學材料，55班*13,820元。 10,200 教學用教科書，6年級*1,700元。 2,400 場地開放工作人員逾時誤餐餐盒費用，24人次*100元(收支對列)。 38,000 圖書館教育輔導員參加會議及赴各校輔導逾時誤餐餐盒，380人次*100元(新增)。 55,000 綠屋頂計畫相關資材一批。



# 臺北市地方教育發展基金－臺北市松山區民生國民小學

## 基金用途－國民教育計畫明細表

中華民國111年度

單位：新臺幣元

前年度 決算數	上年度 預算數	科 目	本 年 度 預 算 數	說 明
8,800	5,000	租金、償債、利息及相關手續費	5,000	
4,000		交通及運輸設備租金		
4,000		車租		
4,800	5,000	雜項設備租金	5,000	較上年度預算數5,000元，無增減。
4,800	5,000	雜項設備租金	5,000	
			4,800	電錶月租費(班級業務費)，12月*400元。
			200	配合預算編列至千元，增列進位數200元。
741,272	948,000	會費、捐助、補助、分攤、照護、救濟與交流活動費	992,000	
10,000	10,000	捐助、補助與獎助	10,000	較上年度預算數10,000元，無增減。
10,000	10,000	獎助學員生給與	10,000	教育關懷獎每校推薦1名學生獎助金。
731,272	938,000	補貼、獎勵、慰問、照護與救濟	982,000	較上年度預算數938,000元，增加44,000元。
70,125	18,000	獎勵費用	91,800	
			18,000	依「臺北市公立高級中等以下學校獎勵教師獎金發給要點」發放之獎勵，5人*3,600元(班級業務費)。
			73,800	敬師活動費，123人*600元。
661,147	920,000	其他補貼、獎勵、慰問、照護與救濟	890,200	
			980	配合預算編列至千元，增列進位數980元。
			95,000	本市市民第3胎就讀國小教育補助費，95人*1,000元。
			7,200	弱勢學生冷氣使用費補助費用，9人*800元。
			45,900	弱勢學生教科書補助費用，27人*1,700元。
			240,000	清寒學生餐費補助，24人*200日*50元。
			501,120	補助學校午餐使用有機蔬菜或有機米計畫，783人*40週*16元。
276,902	370,000	其他	286,000	
276,902	370,000	其他支出	286,000	較上年度預算數370,000元，減少84,000元。
276,902	370,000	其他	286,000	
			124,800	班級自治費，1,248人*2學期*50元。
			151,200	執行學生路隊安全導護費及導護志工保險

# 臺北市地方教育發展基金－臺北市松山區民生國民小學

## 基金用途－國民教育計畫明細表

中華民國111年度

單位：新臺幣元

前年度 決算數	上年度 預算數	科 目	本 年 度 預 算 數	說 明
			10,000	費，6人x2學期x20週x5日x2次x63元=151,200元。 退休人員紀念品，2人*5,000元(由教育局移列)。

# 臺北市地方教育發展基金－臺北市松山區民生國民小學

## 基金用途－一般行政管理計畫明細表

中華民國111年度

單位：新臺幣元

前年度 決算數	上年度 預算數	科 目	本 年 度 預 算 數	說 明
15,680,564	16,616,000	合計	16,826,000	
12,306,418	12,802,000	用人費用	12,929,000	
8,080,636	8,634,000	正式員額薪資	8,634,000	較上年度預算數8,634,000元，無增減。
7,644,075	8,238,000	職員薪金	8,238,000	職員12人薪金(詳用人費用彙計表)。
412,500	396,000	工員工資	396,000	工員1人工資(詳用人費用彙計表)。
24,061		警餉		
2,903		聘僱及兼職人員薪資		
2,903		兼職人員酬金		
389,884	424,550	超時工作報酬	424,933	較上年度預算數424,550元，增加383元。
389,884	424,550	加班費	424,933	
			399,133	不休假出勤加班費。
			25,800	學校工作人員業務逾時加班費。
1,999,060	1,914,250	獎金	1,913,271	較上年度預算數1,914,250元，減少979元。
907,441	839,500	考績獎金	839,500	依考績法規定核發之獎金。
1,091,619	1,074,750	年終獎金	1,073,771	依規定於年節加發之獎金。
707,401	736,488	退休及卹償金	853,956	較上年度預算數736,488元，增加117,468元。
676,459	704,808	職員退休及離職金	822,276	提撥退撫基金。
30,942	31,680	工員退休及離職金	31,680	提撥勞工退休準備金。
1,126,534	1,092,712	福利費	1,102,840	較上年度預算數1,092,712元，增加10,128元。
790,494	741,072	分擔員工保險費	766,320	分擔公保、勞保、健保費。
120,288	143,640	員工通勤交通費	128,520	
			60,480	職員暨技工上下班交通費，4人*12月* 1,260元。
			68,040	職員上下班交通費，9人*12月* 630元。
215,752	208,000	其他福利費	208,000	休假旅遊補助費。
3,174,379	3,330,000	服務費用	3,421,000	
72,485	94,232	郵電費	94,232	較上年度預算數94,232元，無增減。
72,485	94,232	電話費	94,232	行政處室電話費(統籌業務費)。
2,197,581	2,537,368	一般服務費	2,629,168	較上年度預算數2,537,368元，增加91,800元。
2,178,381	2,511,368	外包費	2,603,168	
			80,000	消化超額職工(技工、工友)業務外包費，2

# 臺北市地方教育發展基金－臺北市松山區民生國民小學

## 基金用途－一般行政管理計畫明細表

中華民國111年度

單位：新臺幣元

前年度 決算數	上年度 預算數	科 目	本 年 度 預 算 數	說 明
				人*1年*40,000元。
			1,155,168	校警勞務外包費，2人*12月*48,132元。
			1,368,000	工友業務外包費，3人*12月*38,000元。
19,200	26,000	體育活動費	26,000	
			26,000	文康活動費，本校編列職員12人，工具1人，合計13人，每人編列2,000元。
805,913	600,000	專業服務費	599,200	較上年度預算數600,000元，減少800元。
805,913	600,000	其他專業服務費	599,200	校園安全機械定點、機動巡邏等保全費用。
98,400	98,400	公共關係費	98,400	較上年度預算數98,400元，無增減。
98,400	98,400	公共關係費	98,400	校長特別費，12月*8,200元。
197,767	482,000	材料及用品費	474,000	
197,767	482,000	用品消耗	474,000	較上年度預算數482,000元，減少8,000元。
197,767	482,000	辦公(事務)用品	474,000	
			473,768	統籌業務費計算如下：普通班56班，1,290元x15班x12月=232,200元，810元x15班x12月=145,800元，640元x25班x12月=192,000元，以上合計570,000元，除依實際需求移列電話費94,232元及會費2,000元外，其餘如列數。
			232	配合預算編列至千元，增列進位數232元。
2,000	2,000	會費、捐助、補助、分攤、照護、救濟與交流活動費	2,000	
2,000	2,000	會費	2,000	較上年度預算數2,000元，無增減。
2,000	2,000	職業團體會費	2,000	護理師公會會費(統籌業務費)，2人*1,000元。

# 臺北市地方教育發展基金－臺北市松山區民生國民小學

## 基金用途－建築及設備計畫明細表

中華民國111年度

單位：新臺幣元

前年度 決算數	上年度 預算數	科 目	本 年 度 預 算 數	說 明
9,222,784	5,123,000	合計	13,238,000	
9,222,784	5,123,000	購建固定資產、無形資產及非理財 目的之長期投資	13,238,000	
3,122,688	940,000	購建固定資產	2,097,000	
3,122,688	940,000	一般建築及設備計畫	2,097,000	
		班級設備	141,100	
		購置機械及設備	19,100	
			19,100	新購相機(DIGIC 8數位影像處理 器,24-100mm f/1.8-2.8大光圈 4.2倍光學變焦鏡頭)1臺。
		購置雜項設備	122,000	
			30,000	新購晾乾架(圖畫用), 2組 *15,000元。
			92,000	新購飲水機, 4臺*23,000元。
		資訊設備	805,900	
		購置機械及設備	805,900	
			27,500	新購筆記型電腦1部(電腦專案 計畫)。
			188,000	汰換網路及資訊周邊設備(電 腦專案計畫)。
			590,400	汰換桌上型電腦(含顯示器 ) , 24部* 24,600元(電腦專案計 畫)。
3,122,688	940,000	校園設備		
2,958,690	841,176	購置機械及設備		
163,998	98,824	購置雜項設備		
		運動場域照明燈具整修工 程	1,150,000	
		購置交通及運輸設備	1,150,000	
			1,150,000	新購300W LED投射燈, 46盞 *25,000元。
36,000	36,000	購置無形資產	36,000	
36,000	36,000	一般建築及設備計畫	36,000	
		資訊設備	36,000	
		購置電腦軟體	36,000	
			36,000	電腦教學軟體費(電腦專案計 畫)。

# 臺北市地方教育發展基金－臺北市松山區民生國民小學

## 基金用途－建築及設備計畫明細表

中華民國111年度

單位：新臺幣元

前年度 決算數	上年度 預算數	科 目	本 年 度 預 算 數	說 明
36,000	36,000	校園軟體設備		
36,000	36,000	購置電腦軟體		
6,064,096	4,147,000	遞延支出	11,105,000	
6,064,096	4,147,000	一般建築及設備計畫	11,105,000	
		A棟F棟連接道屋頂防漏工程	1,289,000	
		遞延修繕房屋建築支出	1,289,000	
			1,190,372	一、施工費。
			74,993	二、委託技術服務費(總包價法)。
			23,635	三、工程管理費(按施工費約2%提列)。
		行政樓廁所改善工程	5,435,000	
		遞延修繕房屋建築支出	5,435,000	
			4,968,660	一、施工費。
			362,712	二、委託技術服務費(總包價法)。
			5,000	三、委託技術服務費(室內裝修許可審查費)。
			98,628	四、工程管理費(按施工費約2%提列)。
		運動場域照明燈具整修工程	429,000	
		其他遞延支出	429,000	
			330,000	一、施工費。
			93,240	二、委託技術服務費(總包價法)。
			5,760	三、工程管理費(按施工費約2%提列)。
		自來水管汰換工程	3,952,000	
		其他遞延支出	3,952,000	
			3,649,123	一、施工費。
			229,895	二、委託技術服務費(總包價法)。
			72,982	三、工程管理費(按施工費約2%提列)。
6,064,096	4,147,000	校園整修工程		

# 臺北市地方教育發展基金－臺北市松山區民生國民小學

## 基金用途－建築及設備計畫明細表

中華民國111年度

單位：新臺幣元

前年度 決算數	上年度 預算數	科 目	本 年 度 預 算 數	說 明
3,693,474 2,370,622	4,147,000	遞延修繕房屋建築支出 其他遞延支出		

本 頁 空 白



# 預算參考表

# 臺北市地方教育發展基金－臺北市松山區民生國民小學

## 預計平衡表

中華民國111年12月31日

單位：新臺幣千元

109年(前年) 12月31日 決算數	科 目	111年12月31日 預計數	110年12月31日 預計數	比較增減(-)
5,306,639	資產合計	5,301,349	5,303,817	-2,468
5,306,639	資產	5,301,349	5,303,817	-2,468
20,289	流動資產	14,999	17,467	-2,468
19,486	現金	14,196	16,664	-2,468
19,486	銀行存款	14,196	16,664	-2,468
41	應收款項	41	41	
41	其他應收款	41	41	
762	預付款項	762	762	
762	預付費用	762	762	
4,688	投資、長期應收款項、貸墊款及準備金	4,688	4,688	
4,688	準備金	4,688	4,688	
3,274	退休及離職準備金	3,274	3,274	
1,414	其他準備金	1,414	1,414	
5,281,662	其他資產	5,281,662	5,281,662	
5,281,662	什項資產	5,281,662	5,281,662	
81	暫付及待結轉帳項	81	81	
5,281,581	代管資產	5,281,581	5,281,581	
5,306,639	負債及基金餘額合計	5,301,349	5,303,817	-2,468
5,298,955	負債	5,298,955	5,298,955	
12,674	流動負債	12,674	12,674	
12,350	應付款項	12,350	12,350	
11,987	應付代收款	11,987	11,987	
363	應付費用	363	363	
324	預收款項	324	324	
324	預收收入	324	324	
5,286,281	其他負債	5,286,281	5,286,281	
5,286,281	什項負債	5,286,281	5,286,281	
1,349	存入保證金	1,349	1,349	
3,274	應付退休及離職金	3,274	3,274	
5,281,581	應付代管資產	5,281,581	5,281,581	
77	暫收及待結轉帳項	77	77	
7,685	基金餘額	2,395	4,863	-2,468
7,685	基金餘額	2,395	4,863	-2,468
7,685	基金餘額	2,395	4,863	-2,468
7,685	累積餘額	2,395	4,863	-2,468

註：1.信託代理與保證資產(負債)前年度決算數72,776元，上年度預計數72,776元，本年度預計數72,776元。2.或有資產(負債) 0元。3.本基金自93年度起，本固定項目分開原則，將屬長期固定帳項，包括固定資產13,045,029元、無形資產76,744元及長期債務0元等，另立帳類管理，未納入本表。

## 臺北市地方教育發展基金一

## 各項費用

中華民國

前年度 決算數	上年度 預算數	計畫別		合計	國民教育計畫
		用途別科目			
225,480,293	223,961,000	合計		227,761,000	197,697,000
203,322,718	205,246,000	用人費用		201,320,000	188,391,000
103,552,507	100,278,000	正式員額薪資		98,946,000	90,312,000
103,115,946	99,882,000	職員薪金		98,550,000	90,312,000
412,500	396,000	工員工資		396,000	
24,061		警餉			
1,650,982	1,666,764	聘僱及兼職人員薪資		1,714,644	1,714,644
536,640	514,764	聘用人員薪金		562,644	562,644
1,114,342	1,152,000	兼職人員酬金		1,152,000	1,152,000
941,260	1,032,347	超時工作報酬		1,032,730	607,797
941,260	1,032,347	加班費		1,032,730	607,797
23,167,445	25,556,096	獎金		25,520,602	23,607,331
10,142,646	12,961,500	考績獎金		13,087,500	12,248,000
13,024,799	12,594,596	年終獎金		12,433,102	11,359,331
60,628,997	64,476,714	退休及卹償金		61,517,969	60,664,013
58,927,570	64,003,200	職員退休及離職金		60,286,248	59,463,972
1,701,427	473,514	工員退休及離職金		1,231,721	1,200,041
13,381,527	12,236,079	福利費		12,588,055	11,485,215
9,677,916	8,543,316	分擔員工保險費		8,694,012	7,927,692
112,500	268,800	傷病醫藥費		268,800	268,800
956,958	1,175,580	員工通勤交通費		1,160,460	1,031,940
2,634,153	2,248,383	其他福利費		2,464,783	2,256,783
8,090,781	9,000,000	服務費用		8,950,000	5,529,000
1,804,686	1,877,870	水電費		1,771,844	1,771,844
1,550,963	1,599,391	工作場所電費		1,519,000	1,519,000
253,723	278,479	工作場所水費		252,844	252,844
72,485	94,232	郵電費		94,232	
72,485	94,232	電話費		94,232	
50,659	76,030	旅運費		71,380	71,380
50,659	76,030	國內旅費		71,380	71,380
1,500,886	2,589,950	修理保養及保固費		2,561,550	2,561,550

# 臺北市松山區民生國民小學

## 彙計表

111年度

單位：新臺幣元

一般行政管理計畫	建築及設備計畫				
16,826,000	13,238,000				
12,929,000					
8,634,000					
8,238,000					
396,000					
424,933					
424,933					
1,913,271					
839,500					
1,073,771					
853,956					
822,276					
31,680					
1,102,840					
766,320					
128,520					
208,000					
3,421,000					
94,232					
94,232					

臺北市地方教育發展基金一

各項費用

中華民國

前年度 決算數	上年度 預算數	計畫別		合計	國民教育計畫
		用途別科目			
962,858	1,397,600	一般房屋修護費		1,455,000	1,455,000
15,400	239,600	機械及設備修護費		239,200	239,200
522,628	952,750	雜項設備修護費		867,350	867,350
3,142,602	3,194,568	一般服務費		3,277,744	648,576
14,584	15,600	佣金、匯費、經理費及手續費		14,976	14,976
2,206,781	2,561,368	外包費		2,653,168	50,000
671,250	361,600	計時與計件人員酬金		361,600	361,600
249,987	256,000	體育活動費		248,000	222,000
1,421,063	1,068,950	專業服務費		1,074,850	475,650
297,300	108,300	講課鐘點、稿費、出席審查及查詢費		120,300	120,300
128,150	90,400	委託檢驗(定)試驗認證費		88,700	88,700
	5,150	試務甄選費		5,150	5,150
995,613	865,100	其他專業服務費		860,700	261,500
98,400	98,400	公共關係費		98,400	
98,400	98,400	公共關係費		98,400	
3,815,036	3,267,000	材料及用品費		2,968,000	2,494,000
1,502,265	743,220	使用材料費		641,160	641,160
1,502,265	743,220	設備零件		641,160	641,160
2,312,771	2,523,780	用品消耗		2,326,840	1,852,840
215,467	482,500	辦公(事務)用品		474,500	500
76,941	78,900	報章雜誌		88,000	88,000
41,994	41,000	醫療用品(非醫療院所使用)		40,000	40,000
1,978,369	1,921,380	其他用品消耗		1,724,340	1,724,340
8,800	5,000	租金、償債、利息及相關手續費		5,000	5,000
4,000		交通及運輸設備租金			
4,000		車租			
4,800	5,000	雜項設備租金		5,000	5,000
4,800	5,000	雜項設備租金		5,000	5,000
9,222,784	5,123,000	購建固定資產、無形資產及非理財目的之長期投資		13,238,000	
3,122,688	940,000	購建固定資產		2,097,000	
2,958,690	841,176	購置機械及設備		825,000	

# 臺北市松山區民生國民小學

## 彙計表

111年度

單位：新臺幣元

一般行政管理計畫	建築及設備計畫				
2,629,168					
2,603,168					
26,000					
599,200					
599,200					
98,400					
98,400					
474,000					
474,000					
474,000					
	13,238,000				
	2,097,000				
	825,000				

臺北市地方教育發展基金一

各項費用

中華民國

前年度 決算數	上年度 預算數	計畫別	合計	國民教育計畫
		用途別科目		
		購置交通及運輸設備	1,150,000	
163,998	98,824	購置雜項設備	122,000	
36,000	36,000	購置無形資產	36,000	
36,000	36,000	購置電腦軟體	36,000	
6,064,096	4,147,000	遞延支出	11,105,000	
3,693,474	4,147,000	遞延修繕房屋建築支出	6,724,000	
2,370,622		其他遞延支出	4,381,000	
743,272	950,000	會費、捐助、補助、分攤、照護、救濟 與交流活動費	994,000	992,000
2,000	2,000	會費	2,000	
2,000	2,000	職業團體會費	2,000	
10,000	10,000	捐助、補助與獎助	10,000	10,000
10,000	10,000	獎助學員生給與	10,000	10,000
731,272	938,000	補貼、獎勵、慰問、照護與救濟	982,000	982,000
70,125	18,000	獎勵費用	91,800	91,800
661,147	920,000	其他補貼、獎勵、慰問、照護與救濟	890,200	890,200
276,902	370,000	其他	286,000	286,000
276,902	370,000	其他支出	286,000	286,000
276,902	370,000	其他	286,000	286,000

# 臺北市松山區民生國民小學

## 彙計表

111年度

單位：新臺幣元

一般行政管理計畫	建築及設備計畫				
	1,150,000				
	122,000				
	36,000				
	36,000				
	11,105,000				
	6,724,000				
	4,381,000				
2,000					
2,000					
2,000					



# 臺北市地方教育發展基金－臺北市松山區民生國民小學

## 員工人數彙計表

中華民國111年度

單位：人

計 畫 及 項 目	上年度最高可 進用員額數	本年度 增減(-)數	本年度最高可 進用員額數	說 明
合計	128	-4	124	
國民教育計畫部分	115	-4	111	
職員	114	-4	110	
聘用	1		1	
一般行政管理計畫部分	13		13	
職員	12		12	
駐衛警				
技工	1		1	
工友				

註：1.本表約僱、聘用係指奉准有案之約聘僱人員。

2.外包費編列工友外包3人、校警外包2人、場地開放清潔外包費、消化超額職工業務外包費，計265萬3,168元。3.計時與計件人員酬金編列閩客語教學支援人員鐘點費計36萬1,600元。

本 頁 空 白

臺北市地方教育發展基金一

用人費用

中華民國

計畫及項目	合計	正式 員額 薪資	聘僱 人員 薪資	超時 工作 報酬	津貼	獎 金		
						年終獎金	考績獎金	其他
合計	201,320,000	98,946,000	562,644	1,032,730		12,433,102	13,087,500	
國民教育計畫	188,391,000	90,312,000	562,644	607,797		11,359,331	12,248,000	
職員薪金	90,312,000	90,312,000						
聘用人員 薪金	562,644		562,644					
兼職人員 酬金	1,152,000							
加班費	607,797			607,797				
考績獎金	12,248,000						12,248,000	
年終獎金	11,359,331					11,359,331		
職員退休 及離職金	59,463,972							
工員退休 及離職金	1,200,041							
分擔員工 保險費	7,927,692							
傷病醫藥 費	268,800							
員工通勤 交通費	1,031,940							
其他福利 費	2,256,783							
一般行政管理計畫	12,929,000	8,634,000		424,933		1,073,771	839,500	
職員薪金	8,238,000	8,238,000						
工員工資	396,000	396,000						
加班費	424,933			424,933				
考績獎金	839,500						839,500	
年終獎金	1,073,771					1,073,771		

# 臺北市松山區民生國民小學

## 彙計表

111年度

單位：新臺幣元

退休及卹償金		資遣費	福 利 費					提繳費	兼任 人員 用人 費用
退休金	卹償金		分擔 保險費	傷病 醫藥費	提撥 福利金	員工通勤 交通費	其他		
61,517,969			8,694,012	268,800		1,160,460	2,464,783	1,152,000	
60,664,013			7,927,692	268,800		1,031,940	2,256,783	1,152,000	
59,463,972								1,152,000	
1,200,041			7,927,692						
				268,800					
						1,031,940			
							2,256,783		
853,956			766,320			128,520	208,000		

臺北市地方教育發展基金一

用人費用

中華民國

計畫及項目	合計	正式 員額 薪資	聘僱 人員 薪資	超時 工作 報酬	津貼	獎 金		
						年終獎金	考績獎金	其他
職員退休 及離職金	822,276							
工員退休 及離職金	31,680							
分擔員工 保險費	766,320							
員工通勤 交通費	128,520							
其他福利 費	208,000							

註：1.本表兼任人員用人費用，係學校教職員兼課或請假代課鐘點費。2.外包費編列工友外包3人、校警外包2人、場地開放清潔外包費、消化超額職工業務外包費，計265萬3,168元。3.計時與計件人員酬金編列閩客語教學支援人員鐘點費計36萬1,600元。

# 臺北市松山區民生國民小學

## 彙計表

111年度

單位：新臺幣元

退休及卹償金		資遣費	福 利 費					提繳費	兼任人員用人費用
退休金	卹償金		分擔保險費	傷病醫藥費	提撥福利金	員工通勤交通費	其他		
822,276									
31,680			766,320			128,520			
							208,000		

臺北市地方教育發展基金一

聘用及約僱

中華民國

區分及職稱	人數	擔任工作	聘用或約僱 起訖期間	薪點	年需經費
合計	1				756,771
聘用人員小計	1				756,771
專業人員	1				756,771
聘用人員(376)	1	擔任本校及駐點學校專任 輔導人員及駐區服務	111/1/1-111/12/31	376	756,771

# 臺北市松山區民生國民小學

## 人員明細表

111年度

單位：新臺幣元

小計	月 支			離職 儲金	經費來源 及其科目
	折合 金額	勞保 保險費	健康 保險費		
46,887	46,887				國民教育計畫



# 臺北市地方教育發展基金－臺北市松山區民生國民小學

## 單位（或計畫）成本分析表

中華民國111年度

單位：新臺幣千元

計 畫 別	單 位	單位成本(元)或 平均利(費)率	數 量	預 算 數	說 明
合計				227,761	
國民教育計畫				197,697	
一般行政管理計畫				16,826	
建築及設備計畫				13,238	

# 臺北市地方教育發展基金－臺北市松山區民生國民小學

## 5年來主要業務計畫分析表

中華民國111年度

單位：新臺幣千元

年度及項目	單位	數量	單位成本(元)或 平均利(費)率	金額	說明
(本)年度預算數					
國民教育計畫				197,697	
(上)年度預算數					
國民教育計畫				202,222	
(前)年度決算數					
國民教育計畫				200,577	
(108)年度決算數					
國民教育計畫				203,156	
(107)年度決算數					
國民教育計畫				200,540	

# 臺北市地方教育發展基金－臺北市松山區民生國民小學

## 資本資產明細表

中華民國111年度

單位：新臺幣千元

項 目	取得成本 (期初餘額)	以前年度 累計折舊/ 長期投資 評 價	本 年 度 變 動				本年度累計折 舊/長期投資 評價變動數	期末餘額	
			增加		減少				主要增減 原因說明
			金額	類型	金額	類型			
合計	57,433	40,232	2,133		23		6,190	13,122	
土地改良物	4,818	1,630					477	2,711	
房屋及建築	2,741	925					54	1,762	
機械及設備	32,706	24,473	825	增置			4,169	4,888	
交通及運輸 設備	1,774	1,428	1,150	增置			161	1,335	
雜項設備	15,332	11,776	122	增置			1,329	2,349	
電腦軟體	64		36	增置	23	無形資 產攤銷		77	