

中華民國 111 年度

4-0501626

臺北市總預算

臺北市政府教育局主管

臺北市地方教育發展基金

臺北市士林區福林國民小學附屬單位預算之分預算

(特別收入基金)

臺北市士林區福林國民小學編

# 臺北市地方教育發展基金－臺北市士林區福林國民小學

## 目次

中華民國111年度

一、財務摘要 .....	第 1 頁
二、業務計畫及預算概要 .....	第 3 -11 頁
三、預算主要表	
(一) 基金來源、用途及餘絀預計表 .....	第 13 頁
(二) 現金流量預計表 .....	第 14 頁
四、預算明細表	
(一) 基金來源－服務收入明細表 .....	第 15 頁
(二) 基金來源－財產處分收入明細表 .....	第 16 頁
(三) 基金來源－租金收入明細表 .....	第 17 頁
(四) 基金來源－權利金收入明細表 .....	第 18 頁
(五) 基金來源－其他財產收入明細表 .....	第 19 頁
(六) 基金來源－公庫撥款收入明細表 .....	第 20 頁
(七) 基金來源－學雜費收入明細表 .....	第 21 頁
(八) 基金來源－雜項收入明細表 .....	第 22 頁
(九) 基金用途－國民教育計畫明細表 .....	第 23 -29 頁
(十) 基金用途－學前教育計畫明細表 .....	第 30 -32 頁
(十一) 基金用途－一般行政管理計畫明細表 .....	第 33 -35 頁
(十二) 基金用途－建築及設備計畫明細表 .....	第 36 -37 頁
五、預算參考表	
(一) 預計平衡表 .....	第 39 頁
(二) 各項費用彙計表 .....	第 40 -45 頁
(三) 員工人數彙計表 .....	第 46 頁
(四) 用人費用彙計表 .....	第 48 -51 頁

# 臺北市地方教育發展基金－臺北市士林區福林國民小學

## 目 次

中華民國111年度

(五) 單位（或計畫）成本分析表 .....	第 52	頁
(六) 5年來主要業務計畫分析表 .....	第 53	頁
(七) 資本資產明細表 .....	第 54	頁

# 臺北市地方教育發展基金－臺北市士林區福林國民小學

## 財務摘要

中華民國111年度

單位：新臺幣千元

項 目	本 年 度	上 年 度	比較增減數	%
經營成績：				
基金來源	132,240	122,251	9,989	8.17
基金用途	131,936	124,974	6,962	5.57
賸餘(短絀)	304	-2,723	3,027	--
餘絀情形：				
基金餘額	875	571	304	53.24
現金流量(註)：				
現金及約當現金之淨增(減)	304	-2,723	3,027	--

附註：現金流量係採現金及約當現金基礎，包括現金及自投資日起3個月內到期或清償之債權證券。

本 頁 空 白

# 業務計畫及預算概要

# 臺北市地方教育發展基金－臺北市士林區福林國民小學

## 業務計畫及預算概要

中華民國 111 年度

### 壹、基金概況

#### 一、設立宗旨及願景：

- (一) 本校遵照憲法第 158 條及 160 條規定，教育文化應發展國民之民族精神、自治精神，國民道德與健全體格、科學及生活智能，以培養八大學習領域及十大基本能力。
- (二) 本校自 91 年度起依教育經費編列與管理法第 13 條規定設置「臺北市地方教育發展基金」，以促進教育健全發展，提昇教育經費運用績效。
- (三) 本校以「尊重關懷、健康活力、合作創新」為願景，透過親師團結合作，豐富學生學習生活，追求進步持續創新，培育真善美的人才，透過親師合作，攜手邁向優質卓越。

#### 二、施政重點：

- (一) 開啟多元智慧：尊重每個學生獨特的個性，以多元智慧的觀點協助他找到生命的亮點，肯定天生我才必有用，能知於學，樂於學。
- (二) 培養生活能力：培養學生帶得走的公民關鍵能力，強化自我管理、閱讀理解、理性批判、問題解決、奉獻服務、溝通表達等核心素養。
- (三) 蘊育人文情懷：在溫馨開放的校園文化中，孕育人文情懷，學會尊重、包容；建構生命的價值、完成人性的開展。
- (四) 建置溫馨民主的校園文化：
  1. 以參與式管理、落實行政、教師會、家長會三者的良性互動。
  2. 以學生第一，教學優先的觀念提昇行政服務效率。
  3. 放下威權心態，開啟校園民主之風氣。
- (五) 推動適性教學：
  1. 落實校本課程理念，採多元化、活潑化的教學及評量。
  2. 運用校內、外資源，加強多元學習能力。
  3. 關懷相對弱勢學生之教學及輔導。
  4. 推動行動學習，充實學生運用資訊之知能，並提昇教師運用學習載具教學之能力。
- (六) 辦理發展性的訓輔活動：
  1. 辦理各項活動、競賽及展演。
  2. 推動校內外學習服務。

# 臺北市地方教育發展基金－臺北市士林區福林國民小學

## 業務計畫及預算概要

中華民國 111 年度

3.發展績優社團及校隊，如棒球隊、網球隊、跆拳道、直笛團等。

4.加強新興領域教育的辦理，並融入各科教學以收成效。

### 三、組織概況：

本校設置校長 1 人，綜理全校校務，下設教務處、學生事務處、總務處、輔導室、會計室、人事室及幼兒園等單位。

內部分層業務如下：

(一) 教務處：秉承校長之命，辦理全校教務事項。

1.教學組：掌理課程編排、課業考查、教學研究及教學指導等事項。

2.註冊組：掌理註冊、編班、轉學及成績考查等有關學籍事項。

3.設備組：掌理教學設備計畫之擬定、用具之管理、保管等事項。

4.資訊組：掌理電腦設備及區域網路之管理、保管等事項。

(二) 學生事務處：秉承校長之命，辦理全校學生事務事項。

1.訓育組：掌理訓育計畫之擬定及辦理各類訓育等活動。

2.體育組：掌理學生體育活動體格鍛鍊等事項。

3.生教組：掌理學生日常生活常規，辦理交通導護各項事項。

4.衛生組：掌理健康檢查，個人及環境衛生檢查、保健等事項。

(三) 總務處：秉承校長之命，辦理全校總務事項。

1.事務組：掌理校舍、財產物品採購保管、工程發包、監工及驗收。

2.文書組：辦理公文收發登記與典守學校印信，檔案保管等事項。

3.出納組：辦理現金、票據、契約之保管等收支移轉等事項。

(四) 輔導室：秉承校長之命，視學生身心狀況及需求提供發展性輔導，介入性輔導或處理性輔導，並掌理學生輔導與諮商，實施適性生涯輔導等事項。

1.輔導組：掌理個案建立、學習輔導各項診斷測驗輔導等事項。

2.資料組：掌理學生輔導資料搜集建檔、新移民子女輔導等事項。

3.特教組：掌理特殊教育計畫、特教兒童追蹤輔導等事項。

(五) 會計室：秉承上級主計機關之監督與指導，並受校長之指揮，依法辦理歲計、會計、統計等事項。

(六) 人事室：秉承上級人事機關之監督與指導，並受校長之指揮，依法辦理人事管理查核等事項。

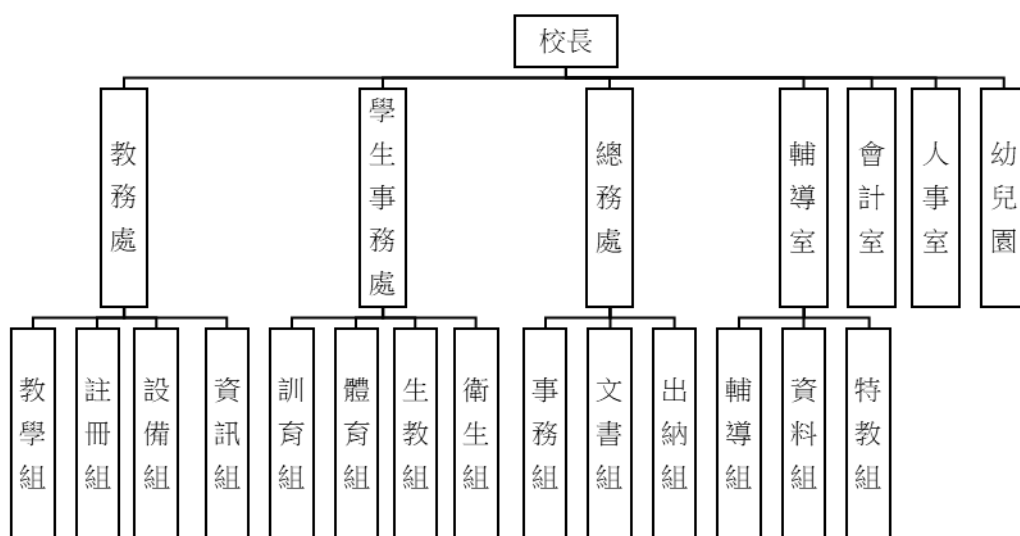


# 臺北市地方教育發展基金－臺北市士林區福林國民小學

## 業務計畫及預算概要

中華民國 111 年度

(七) 幼兒園：秉承校長之命，綜理園務、規劃幼兒教學、保育、環境與各項措施。



#### 四、基金歸類及屬性：

本校地方教育發展基金依據教育經費編列與管理法第 13 條規定設置，本基金為預算法第 4 條第 1 項第 2 款第 5 目所定之特別收入基金，以本府教育局為管理機關。

### 貳、業務計畫

#### 一、基金來源：

單位：新臺幣千元

業務計畫	本年度預算數	實施內容
勞務收入	3	本年度預計辦理教師甄選報名費收入。
財產收入	1,660	本年度預計辦理游泳池委外營運土地及房租出租之租金及權利金收入、臺電高壓電塔租金收入、財產報廢變賣之殘值收入、教職員工停車收入、校園場地開放收入等。
政府撥入收入	128,208	本年度預計由公庫撥入數。
教學收入	2,082	本年度預計收取學生之學費、雜費等收

**臺北市地方教育發展基金 - 臺北市士林區福林國民小學**

**業務計畫及預算概要**

中華民國 111 年度

		入。
其他收入	287	本年度預計收取數位學生證補卡費及其他雜項收入等。

二、基金用途：

單位：新臺幣千元

業務計畫	本年度預算數	實施內容
國民教育計畫	100,134	本年度預計辦理教學事項為： <ol style="list-style-type: none"> <li>1. 各項教學、學生事務及輔導等業務。</li> <li>2. 新購教具、圖書等各科教學設備，充實各科教材及用具。</li> <li>3. 革新教學方法，提高教學效能。</li> <li>4. 教師甄選業務、指定活動等項目。</li> </ol>
學前教育計畫	11,073	本年度預計辦理教學事項為： <ol style="list-style-type: none"> <li>1. 幼兒園各項教學及活動。</li> <li>2. 新購教學用品，革新教學方法，提高教學效能。</li> <li>3. 幼兒園各項活動，鍛鍊幼兒強健的身體，增進幼兒各項生活智能。</li> </ol>
一般行政管理計畫	13,649	本年度預計辦理事項為： <ol style="list-style-type: none"> <li>1. 綜理學校總務、人事、會計等業務。</li> <li>2. 配合校務推動行政處室支援工作，進而增進校務運作。</li> </ol>
建築及設備計畫	7,080	本年度預計辦理事項為： <ol style="list-style-type: none"> <li>1. 購置各科教學課程所需教學設備。</li> <li>2. 辦理信義樓穿堂地坪整修暨優化空間工程。</li> <li>3. 辦理忠孝樓、仁愛樓、四維樓遮陽設施改善工程。</li> <li>4. 辦理自來水管汰換工程。</li> </ol>

參、預算概要

一、基金來源及用途之預計：

(一) 本年度基金來源：

服務收入 3 千元、財產處分收入 8 萬 7 千元、租金收入 129 萬元、權利金收入 3 萬 3 千元、其他財產收入 25 萬元、公庫撥款收入 1 億

# 臺北市地方教育發展基金－臺北市士林區福林國民小學

## 業務計畫及預算概要

中華民國 111 年度

2,820 萬 8 千元、學雜費收入 208 萬 2 千元、雜項收入 28 萬 7 千元，本年度基金來源 1 億 3,224 萬元，較上年度預算數 1 億 2,225 萬 1 千元，增加 998 萬 9 千元，約 8.17%，主要係公庫撥款收入增編所致。

(二) 本年度基金用途：

國民教育計畫 1 億 13 萬 4 千元，學前教育計畫 1,107 萬 3 千元，一般行政管理計畫 1,364 萬 9 千元，建築及設備計畫 708 萬元，本年度基金用途 1 億 3,193 萬 6 千元，較上年度預算數 1 億 2,497 萬 4 千元，增加 696 萬 2 千元，約 5.57%，主要係增編建築及設備計畫所致。

二、基金餘絀之預計：

本年度基金來源及用途相抵後，賸餘 30 萬 4 千元，較上年度預算數差短 272 萬 3 千元，增加 302 萬 7 千元，備供以後年度財源。

三、現金流量之預計：

本年度業務活動淨現金流入 30 萬 4 千元。

四、補辦預算事項：詳補辦預算明細表

(一) 固定資產之建設改良擴充 7 萬 3 千元

1.109 年度原列遞延修繕房屋建築支出，校園消防設備改善工程，內屬設備部分移列固定資產 7 萬 3 千元。

肆、以前年度計畫實施成果概述：

一、前（109）年度計畫實施成果概述：

業務計畫	實施概況	實施成果
勞務收入	本年度預計辦理教師甄選報名費及暑期游泳訓練班報名費等收入。	本年度已收取教師甄選報名費 8 千元及暑期游泳訓練班報名費 6 萬 7 千元。
財產收入	本年度預計辦理游泳池委外營運權利金收入、臺電高壓電塔租金收入、財產報廢變賣之殘值收入、教	本年度已辦理臺電高壓電塔租金收入 97 萬元、收取財產報廢變賣殘值收入 7 萬 5 千元、教職員工停車

臺北市地方教育發展基金 - 臺北市士林區福林國民小學

**業務計畫及預算概要**

中華民國 111 年度

	職員工停車收入、校園場地開放收入等。	收入 3 萬 7 千元、校園場地開放收入 15 萬 2 千元等。
政府撥入收入	本年度預計由公庫撥入數。	本年度已收取公庫撥入數 1 億 2,826 萬 8 千元及教育部之補助計畫 90 萬 5 千元。
教學收入	本年度預計收取學生之學費、雜費等收入。	本年度已收取學生之學費、雜費等收入 206 萬 2 千元。
其他收入	本年度預計收取工程圖說費收入等。	本年度已收取數位學生證補卡費及影印卡等收入 19 萬 1 千元。
國民教育計畫	<p>本年度預計辦理教學事項為：</p> <ol style="list-style-type: none"> <li>1. 辦理各項教學、學生事務、圖書及輔導等業務。</li> <li>2. 新購教具、圖書等各科教學設備，充實各科教材及用具。</li> <li>3. 革新教學方法，提高教學效能。</li> <li>4. 辦理教師甄選、指定活動等項目。</li> </ol>	<p>辦理各項教學、學生事務、圖書及輔導等業務，順利完成各項業務作業；新購體育、自然、廣播、機具、特教、家具、圖書等各科教學設備，充實各科教材及用具；革新教學方法，充實各科教材，提高教學效能；辦理教師甄選、課後社團活動、性別平等教育宣導、家長教育成長暨志工培訓、教師進修研習等指定活動項目，藉由辦理各項活動可鍛鍊學童強健的身體，增進學童各項生活智能。</p>
學前教育計畫	<p>本年度預計辦理教學事項為：</p> <ol style="list-style-type: none"> <li>1. 辦理幼兒園各項教學及活動。</li> <li>2. 新購教學用品，革新教學方法，提高教學效能。</li> <li>3. 辦理幼兒園各項活動，鍛鍊幼兒強健的身體，增進幼兒各項生活智</li> </ol>	<p>辦理幼兒園各項教學及活動，順利完成各項教學及活動作業；新購各項教學用品，充實教材及用具；革新教學方法，規劃幼兒教學、保育、環境與各項措施，提高教學效能；辦理幼兒園各項活動，鍛鍊幼兒強健的身體，以增進幼兒各項生活智</p>

# 臺北市地方教育發展基金 - 臺北市士林區福林國民小學

## 業務計畫及預算概要

中華民國 111 年度

	能。	能。
一般行政管理計畫	本年度預計辦理事項為： 1. 綜理學校總務、人事、會計等業務。 2. 配合校務推動行政處室支援工作，進而增進校務運作。	綜理學校總務、人事、會計等業務，並配合校務推動行政處室支援工作，進而增進校務運作，達成預期目標。
建築及設備計畫	本年度預計辦理事項為： 1. 購置各科教學課程所需教學設備。 2. 辦理校園消防設備改善工程。 3. 辦理信義樓屋頂防漏整修工程。	1. 購置各科教學課程所需教學設備。 2. 辦理校園消防設備改善工程。 3. 辦理信義樓屋頂防漏整修工程。

### 二、上年度已過期間（110 年 1 月 1 日至 6 月 30 日止）計畫實施成果概述：

業務計畫	實施概況	實施成果
勞務收入	本年度截至 6 月 30 日止預計辦理教師甄選報名收入。	本年度截至 6 月 30 日止規劃辦理教師甄選報名事宜，尚未收取收入。
財產收入	本年度截至 6 月 30 日止預計辦理游泳池委外營運土地及房租出租之租金及權利金收入、臺電高壓電塔租金收入、教職員工停車收入、校園場地開放收入等。	本年度截至 6 月 30 日止已收取游泳池委外營運土地租金收入 33 萬元、臺電高壓電塔租金收入 97 萬元、教職員工停車收入 5 萬 5 千元、校園場地開放收入 11 萬 3 千元等。
政府撥入收入	本年度截至 6 月 30 日止預計公庫撥入數。	本年度截至 6 月 30 日止已收取公庫撥入數 6,809 萬 8 千元及教育部之補助計畫 76 萬 9 千元。
教學收入	本年度截至 6 月 30 日止預計收取學生之 1 學期學費、雜費等收入。	本年度截至 6 月 30 日止已收取學生 1 學期學費、雜費等收入 89 萬 8 千元。
其他收入	本年度截至 6 月 30 日止預計收取工程圖說費及其他雜項收入等。	本年度截至 6 月 30 日止已收取數位學生證補卡費及影印卡等收入 27 萬元。

# 臺北市地方教育發展基金－臺北市士林區福林國民小學

## 業務計畫及預算概要

中華民國 111 年度

國民教育計畫	本年度截至 6 月 30 日止預計辦理教學事項為： 1. 辦理各項教學、學生事務及輔導等業務。 2. 新購教具、圖書等各科教學設備，充實各科教材及用具。 3. 革新教學方法，提高教學效能。 4. 辦理教師甄選、指定活動等項目。	持續辦理各項教學、學生事務及輔導等業務；新購教具、圖書等各科教學設備，充實各科教材及用具；革新教學方法，充實各科教材，提高教學效能；持續辦理教師甄選、性別平等教育宣導、家長教育成長暨志工培訓、普通教室照明計畫等指定活動項目。
學前教育計畫	本年度截至 6 月 30 日止預計辦理教學事項為： 1. 幼兒園各項教學及活動。 2. 新購教學用品，革新教學方法，提高教學效能。 3. 辦理幼兒園各項活動，鍛鍊幼兒強健的身體，增進幼兒各項生活智能。	持續辦理幼兒園各項教學及活動；新購各項教學用品，充實教材及用具；革新教學方法，規劃幼兒教學、保育、環境與各項措施，提高教學效能；辦理幼兒園各項活動，鍛鍊幼兒強健的身體，以增進幼兒各項生活智能。
一般行政管理計畫	本年度截至 6 月 30 日止預計辦理事項為： 1. 綜理學校總務、人事、會計等業務。 2. 配合校務推動行政處室支援工作，進而增進校務運作。	持續辦理學校總務、人事、會計等業務，並配合校務推動行政處室支援工作，進而增進校務運作，以達成預期目標。
建築及設備計畫	本年度截至 6 月 30 日止預計辦理事項為： 1. 購置各科教學課程所需教學設備招標作業。 2. 辦理禮堂及游泳池照明設備汰換招標作業。	1. 購置各科教學課程所需教學設備招標作業。 2. 辦理禮堂及游泳池照明設備汰換招標作業。

# 臺北市地方教育發展基金－臺北市士林區福林國民小學

## 補辦預算明細表

中華民國111年度

單位：新臺幣元

項 目	金額	辦理 年度	說 明
合計	73,000		
固定資產之建設改良擴充	73,000		
購置雜項設備	73,000	109	
智慧型定址複合式火警受信總機	73,000		原列遞延修繕房屋建築支出-校園消防設備改善工程，內屬設備部分移列固定資產。

備註：各基金依預算法第 8 8 條規定補辦預算，應確係不及編入年度預算，且因經營環境發生重大變遷或正常業務(含執行中央補助款項目)之確實需要，並經主管機關核轉本府核准先行辦理者；不具急迫性之事項，仍應儘可能納入預算辦理。

本 頁 空 白



# 預算主要表

# 臺北市地方教育發展基金－臺北市士林區福林國民小學

## 基金來源、用途及餘絀預計表

中華民國111年度

單位：新臺幣千元

前年度決算數	項 目	本年度預算數	上年度預算數	比較增減（－）
132,735	基金來源	132,240	122,251	9,989
75	勞務收入	3	3	
75	服務收入	3	3	
1,234	財產收入	1,660	1,651	9
75	財產處分收入	87	87	
970	租金收入	1,290	1,286	4
	權利金收入	33	33	
190	其他財產收入	250	245	5
129,173	政府撥入收入	128,208	118,228	9,980
128,268	公庫撥款收入	128,208	118,228	9,980
905	政府其他撥入收入			
2,062	教學收入	2,082	2,082	
2,062	學雜費收入	2,082	2,082	
191	其他收入	287	287	
191	雜項收入	287	287	
135,232	基金用途	131,936	124,974	6,962
102,483	國民教育計畫	100,134	99,342	792
10,642	學前教育計畫	11,073	10,692	381
13,109	一般行政管理計畫	13,649	13,833	-184
8,997	建築及設備計畫	7,080	1,107	5,973
-2,496	本期賸餘(短絀)	304	-2,723	3,027
5,790	期初基金餘額	571	4,666	-4,095
3,294	期末基金餘額	875	1,943	-1,068

註：前年度決算數細數之和與總數或略有出入，係四捨五入關係，以下各表同。

# 臺北市地方教育發展基金－臺北市士林區福林國民小學

## 現金流量預計表

中華民國111年度

單位：新臺幣千元

項 目	本 預	年 算	度 數	說 明
業務活動之現金流量				
本期賸餘(短絀)			304	
業務活動之淨現金流入(流出)			304	
其他活動之現金流量				
其他活動之淨現金流入(流出)				
現金及約當現金之淨增(淨減)			304	
期初現金及約當現金			5,585	
期末現金及約當現金			5,889	

註：本表係採現金及約當現金基礎，包括現金及自投資日起3個月內到期或清償之債權證券。

# 預算明細表

臺北市地方教育發展基金－臺北市士林區福林國民小學

基金來源－服務收入明細表

中華民國111年度

單位：新臺幣元

科目	單位	本年度預算數			說明
		數量 業務量	利(費)率	金額	
合計				3,000	
服務收入	人	10	300	3,000	較上年度預算數3,000元，無增減。 教師甄選報名費收入。

臺北市地方教育發展基金－臺北市士林區福林國民小學

基金來源－財產處分收入明細表

中華民國111年度

單位：新臺幣元

科 目	單位	本 年 度 預 算 數			說 明
		數量 業務量	利(費)率	金 額	
合計				87,000	
財產處分收入	年	1	87,000	87,000	較上年度預算數87,000元，無增減。 財產報廢殘值收入。

# 臺北市地方教育發展基金－臺北市士林區福林國民小學

## 基金來源－租金收入明細表

中華民國111年度

單位：新臺幣元

科 目	單位	本 年 度 預 算 數			說 明
		數量 業務量	利(費)率	金 額	
合計				1,290,000	
租金收入				1,290,000	較上年度預算數1,286,000元，增加4,000元。
	年	1	960,000	960,000	臺電高壓電塔租金收入。
	年	1	330,000	330,000	游泳池委外營運土地租金收入。

# 臺北市地方教育發展基金－臺北市士林區福林國民小學

## 基金來源－權利金收入明細表

中華民國111年度

單位：新臺幣元

科 目	單位	本 年 度 預 算 數			說 明
		數量 業務量	利(費)率	金 額	
合計				33,000	
權利金收入	年	1	33,000	33,000	較上年度預算數33,000元，無增減。 游泳池委外營運權利金收入(收支對列)。



臺北市地方教育發展基金－臺北市士林區福林國民小學

基金來源－其他財產收入明細表

中華民國111年度

單位：新臺幣元

科 目	單位	本 年 度 預 算 數			說 明
		數量 業務量	利(費)率	金 額	
合計				250,000	
其他財產收入				250,000	較上年度預算數245,000元，增加5,000元。
	年	1	200,000	200,000	場地出借費收入(收支對列)。
	年	1	50,000	50,000	教職員工停車收入。

# 臺北市地方教育發展基金－臺北市士林區福林國民小學

## 基金來源－公庫撥款收入明細表

中華民國111年度

單位：新臺幣元

科 目	單位	本 年 度 預 算 數			說 明
		數量 業務量	利(費)率	金 額	
合計				128,208,000	
公庫撥款收入	年	1	128,208,000	128,208,000	較上年度預算數118,228,000元，增加9,980,000元。 市府補助款。

# 臺北市地方教育發展基金－臺北市士林區福林國民小學

## 基金來源－學雜費收入明細表

中華民國111年度

單位：新臺幣元

科 目	單 位	本 年 度 預 算 數			說 明
		數量 業務量	利(費)率	金 額	
合計				2,082,000	
學雜費收入				2,082,000	較上年度預算數2,082,000元，無增減。
	人、學期	7x2	2,745	38,430	幼兒園半日班雜費收入預估學生7人。
	人、學期	7x2	5,150	72,100	幼兒園半日班學費收入預估學生7人。
	人、學期	99x2	2,955	585,090	幼兒園全日班雜費收入預估學生99人。
	人、學期	99x2	7,000	1,386,000	幼兒園全日班學費收入預估學生99人。
	年	1	380	380	配合預算編列至千元，增列進位數380元。

# 臺北市地方教育發展基金－臺北市士林區福林國民小學

## 基金來源－雜項收入明細表

中華民國111年度

單位：新臺幣元

科 目	單位	本 年 度 預 算 數			說 明
		數量 業務量	利(費)率	金 額	
合計 雜項收入	年	1	287,000	287,000 287,000 287,000	較上年度預算數287,000元，無增減。 數位學生證補卡費及其他雜項收入等。

# 臺北市地方教育發展基金－臺北市士林區福林國民小學

## 基金用途－國民教育計畫明細表

中華民國111年度

單位：新臺幣元

前年度決算數	上年度預算數	科目	本年度預算數	說明
102,483,130	99,342,000	合計	100,134,000	
95,002,424	93,688,000	用人費用	94,836,000	
44,477,897	42,756,000	正式員額薪資	43,947,600	較上年度預算數42,756,000元，增加1,191,600元。
44,477,897	42,756,000	職員薪金	43,947,600	
			42,099,600	教職員48人及專任運動教練1人薪金(詳用人費用彙計表)(含教育部補助導師費300,000元)。
			1,848,000	教職員2人薪金(詳用人費用彙計表)(含教育部補助導師費12,000元)。
1,249,920	789,120	聘僱及兼職人員薪資	789,120	較上年度預算數789,120元，無增減。
1,249,920	789,120	兼職人員酬金	789,120	
			5,120	補助調整授課鐘點費之外聘教師勞、健保及勞退費用(教育部補助款)。
			51,200	補助調整授課特教教師鐘點費，2人*2節*40週*320元(教育部補助款)。
			492,800	教師代課鐘點費，本校編制教師總人數56人，按9分之1計，編列7人，每人220節，總節數7人*220節=1,540節，每節320元。
			240,000	體育班授課鐘點費，750節*320元(體育班業務費)。
499,123	445,882	超時工作報酬	529,879	較上年度預算數445,882元，增加83,997元。
499,123	445,882	加班費	529,879	
			1,110	教師甄選工作人員加班費。
			509,593	不休假出勤加班費。
			19,176	開放學校場地管理職員加班費(收支對列)。
10,053,993	10,991,956	獎金	10,543,050	較上年度預算數10,991,956元，減少448,906元。
4,602,435	5,698,000	考績獎金	5,100,600	
			4,946,600	依考績法規定核發之獎金。
			154,000	依考績法規定核發之獎金。
5,451,558	5,293,956	年終獎金	5,442,450	
			5,211,450	依規定於年節加發之獎金。
			231,000	依規定於年節加發之獎金。
32,585,784	33,289,200	退休及卹償金	33,351,840	較上年度預算數33,289,200元，增加62,640

# 臺北市地方教育發展基金－臺北市士林區福林國民小學

## 基金用途－國民教育計畫明細表

中華民國111年度

單位：新臺幣元

前年度 決算數	上年度 預算數	科 目	本 年 度 預 算 數	說 明
32,585,784	33,289,200	職員退休及離職金	33,351,840	元。
			196,560	提撥退撫基金。
			4,193,280	提撥退撫基金。
			28,962,000	退休人員月退休金，75人*30,200元*12月=27,180,000元；退休遺族遺屬年金(月撫慰金)，9人*16,500元*12月=1,782,000元；合計28,962,000元。
6,135,707	5,415,842	福利費	5,674,511	較上年度預算數5,415,842元，增加258,669元。
4,098,007	3,637,092	分擔員工保險費	3,787,896	
			3,624,096	分擔公保、勞保、健保費。
			163,800	分擔公保、勞保、健保費。
152,400	186,000	傷病醫藥費	181,000	
			96,000	健康檢查補助費，6人*16,000元。
			63,000	健康檢查補助費，18人*3,500元。
			6,000	職業安全衛生健康檢查經費，5人*1,200元。
			16,000	健康檢查補助費，2人*8,000元。
380,156	409,500	員工通勤交通費	390,600	
			12,600	特教班教師上下班交通費，2人*10月*630元。
			189,000	教師上下班交通費，30人*10月*630元。
			189,000	教師上下班交通費，15人*10月*1,260元。
1,505,144	1,183,250	其他福利費	1,315,015	
			24,000	退休人員三節慰問金，4人*6,000元。
			365,000	喪葬補助費，2人*5月*36,500元。
			62,710	結婚補助費，1人*2月*31,355元。
			671,305	子女教育補助費。
			192,000	休假旅遊補助費。
4,284,814	2,716,000	服務費用	2,767,000	
956,590	860,880	水電費	932,740	較上年度預算數860,880元，增加71,860元。
719,984	657,423	工作場所電費	705,000	電費。
228,620	203,457	工作場所水費	227,740	水費。
7,986		氣體費		

# 臺北市地方教育發展基金－臺北市士林區福林國民小學

## 基金用途－國民教育計畫明細表

中華民國111年度

單位：新臺幣元

前年度 決算數	上年度 預算數	科 目	本 年 度 預 算 數	說 明
68,815	42,470	旅運費	37,820	較上年度預算數42,470元，減少4,650元。
63,565	42,470	國內旅費	37,820	
			32,550	校外教學隨隊人員出差旅費，7人*3天*1,550元。
			5,270	教職員工因公出差旅費。
5,250		貨物運費		
1,185,815	1,113,294	修理保養及保固費	1,113,294	較上年度預算數1,113,294元，無增減。
348,409	318,870	一般房屋修護費	318,870	學校校舍及其他建築物修繕，27班*11,810元。
837,406	794,424	機械及設備修護費	794,424	
			594,000	各項教學設備及公用用具之養護，27班*22,000元。
			19,600	電腦設備維護費(電腦專案計畫)。
			180,824	開放學校場地器材養護(收支對列)。
1,425		保險費		
1,425		其他保險費		
1,331,045	311,256	一般服務費	310,256	較上年度預算數311,256元，減少1,000元。
19,708	5,760	佣金、匯費、經理費及手續費	5,760	委託超商代收學雜費手續費，480人*2學期*6元。
932,567		外包費		
287,570	203,496	計時與計件人員酬金	202,496	
			179,200	閩客語教學支援人員鐘點費，14人*1節*40週*320元。
			23,296	閩客語教學支援人員鐘點費之外聘人員勞、健保及勞退費用。
91,200	102,000	體育活動費	102,000	
			98,000	文康活動費，本校編列教師49人，每人編列2,000元。
			4,000	文康活動費，本校編列教師2人，每人編列2,000元。
741,124	388,100	專業服務費	372,890	較上年度預算數388,100元，減少15,210元。
537,114	65,200	講課鐘點、稿費、出席審查及查詢費	65,200	
			7,200	特教班教材編輯費，1班*12月*600元。
			4,000	特教班外聘訓練講座鐘點費，2節*2,000元

# 臺北市地方教育發展基金－臺北市士林區福林國民小學

## 基金用途－國民教育計畫明細表

中華民國111年度

單位：新臺幣元

前年度 決算數	上年度 預算數	科 目	本 年 度 預 算 數	說 明
				(特教班業務費)。
			24,000	辦理兩公約人權、法治、品德教育、特教、輔導、環教、生命等各類依法宣導活動外聘講座鐘點費，12節*2,000元。
			8,000	國小家長教育成長暨志工培訓訓練講座鐘點費，4節*2,000元。
			14,000	性別平等教育宣導活動外聘講座鐘點費，7節*2,000元。
			8,000	小田園教育體驗學習外聘講座鐘點費，4節*2,000元。
24,600	59,000	委託檢驗(定)試驗認證費	31,400	
			8,400	飲水機水質檢驗費，7臺*1,200元。
			23,000	消防安全及建物公共安全檢查簽證及申報費(普通班級業務費)。
	1,100	試務甄選費	890	教師甄選試務費用。
179,410	262,800	其他專業服務費	275,400	
			36,400	華南金控盃少棒選拔賽裁判及紀錄費，91場*400元。
			6,000	華南金控盃少棒選拔賽場地整理人員工作費，4天*1,500元。
			5,200	華南金控盃少棒選拔賽運動防護員工作費，13場*400元。
			86,400	游泳池水電清潔維護費(4-6年級)，12班*7,200元。
			8,000	學童牙齒檢查費。
			20,000	學生輔導指導費。
			45,000	工作人員午餐指導費，10人*9月*500元。
			7,200	學童午餐指導費，8班*1人*9月*100元(低年級教師)。
			61,200	學童午餐指導費，17班*1人*9月*400元(中高年級教師)。
2,476,263	1,879,000	材料及用品費	1,256,000	
1,552,287	956,230	使用材料費	371,700	較上年度預算數956,230元，減少584,530元。
				。
1,552,287	956,230	設備零件	371,700	
			111,600	汰換課桌椅，62套*1,800元(班級設備費移



# 臺北市地方教育發展基金－臺北市士林區福林國民小學

## 基金用途－國民教育計畫明細表

中華民國111年度

單位：新臺幣元

前年度 決算數	上年度 預算數	科 目	本 年 度 預 算 數	說 明
				列)。
			108,000	體育班運動器材及用品等(體育班業務費)。
			107,100	電腦設備維護及管理費，17班*6,300元。
			45,000	綠屋頂計畫屋頂平臺種植區澆水系統、植栽箱、綠化施作及農具等。
923,976	922,770	用品消耗	884,300	較上年度預算數922,770元，減少38,470元。
10,200	3,200	辦公(事務)用品	3,200	
			3,200	特教班教學文具等費用(特教班業務費)。
41,997	35,000	報章雜誌	36,520	
			36,520	圖書(班級設備費移列)。
10,473	15,000	醫療用品(非醫療院所使用)	15,000	健康中心藥品。
861,306	869,570	其他用品消耗	829,580	
			30,000	兒童節慶活動費。
			317,860	普通班教學材料費，23班*13,820元。
			142,600	垃圾袋費用、消毒藥水、衛生清潔用品費、衛生紙及教室佈置費，23班*6,200元(普通班級業務費)。
			10,200	教學用教科書，6年級*1,700元。
			4,400	華南金控盃少棒選拔賽比賽隊伍及工作人員飲用水，22箱*200元。
			8,000	華南金控盃少棒選拔賽工作人員含裁判人員、防護員及場地服務人員逾時誤餐餐盒費用，80人次*100元。
			20,000	華南金控盃少棒選拔賽比賽用球、防護用品、場地佈置及雜支等。
			13,820	特教班教學材料費。
			70,700	運動會所需場地佈置、競賽獎品及材料等經費。
			2,000	國小家長教育成長暨志工培訓場地佈置及雜支等費用。
			120,000	學生參加各項活動、比賽費用，600人*2學期*100元。
			6,000	性別平等教育宣導活動圖書媒體學習材料，茶水及其他費用。
			67,000	小田園教育體驗學習菜苗、種子、種植培

# 臺北市地方教育發展基金－臺北市士林區福林國民小學

## 基金用途－國民教育計畫明細表

中華民國111年度

單位：新臺幣元

前年度決算數	上年度預算數	科 目	本年度預算數	說 明
				養土、泥碳土、有機肥料及其他費用。
			6,000	辦理兩公約人權、法治、品德教育、特教、輔導、環教、生命等各類依法宣導活動場地佈置、茶水及其他費用等。
			1,000	辦理教師甄選逾時誤餐餐盒費用，10人次*100元。
			10,000	綠屋頂計畫菜苗、種子、種植培養土、泥碳土、有機肥料及其他費用。
	3,000	租金、償債、利息及相關手續費		
	3,000	雜項設備租金		較上年度預算數3,000元，減少3,000元。
	3,000	雜項設備租金		
	359,000	稅捐及規費(強制費)	363,000	
	326,000	土地稅	330,000	較上年度預算數326,000元，增加4,000元。
	326,000	一般土地地價稅	330,000	游泳池委外地價稅。
	33,000	房屋稅	33,000	較上年度預算數33,000元，無增減。
	33,000	一般房屋稅	33,000	游泳池委外房屋稅(收支對列)。
530,391	480,000	會費、捐助、補助、分攤、照護、救濟與交流活動費	717,000	
10,000	10,000	捐助、補助與獎助	10,000	較上年度預算數10,000元，無增減。
10,000	10,000	獎助學員生給與	10,000	教育關懷獎每校推薦1名學生獎助金。
520,391	470,000	補貼、獎勵、慰問、照護與救濟	707,000	較上年度預算數470,000元，增加237,000元。
47,592		獎勵費用	43,800	敬師活動費，73人*600元。
472,799	470,000	其他補貼、獎勵、慰問、照護與救濟	663,200	
			50,000	本市市民第3胎就讀國小教育補助費，50人*1,000元。
			64,600	弱勢學生教科書補助費用，38人*1,700元。
			7,200	弱勢學生冷氣使用費補助費用，9人*800元(新增)。
			360	配合預算編列至千元，增列進位數360元。
			310,000	清寒學生餐費補助，31人*200日*50元。
			231,040	補助學校午餐使用有機蔬菜或有機米計畫，361人*40週*16元。

# 臺北市地方教育發展基金－臺北市士林區福林國民小學

## 基金用途－國民教育計畫明細表

中華民國111年度

單位：新臺幣元

前年度 決算數	上年度 預算數	科 目	本 年 度 預 算 數	說 明
189,238	217,000	其他	195,000	
189,238	217,000	其他支出	195,000	較上年度預算數217,000元，減少22,000元。
189,238	217,000	其他	195,000	
			45,900	班級自治費，459人*2學期*50元。
			3,000	體育班學生參賽報名費等(體育班業務費)。
			20,000	退休人員紀念品，4人*5,000元(由教育局移列)。
			126,000	執行學生路隊安全導護費及導護志工保險費。
			100	配合預算編列至千元，增列進位數100元。

# 臺北市地方教育發展基金－臺北市士林區福林國民小學

## 基金用途－學前教育計畫明細表

中華民國111年度

單位：新臺幣元

前年度 決算數	上年度 預算數	科 目	本 年 度 預 算 數	說 明
10,641,941	10,692,000	合計	11,073,000	
10,341,269	10,354,000	用人費用	10,783,000	
7,455,830	7,289,580	正式員額薪資	7,567,200	較上年度預算數7,289,580元，增加277,620元。
6,739,729	6,545,580	職員薪金	6,823,200	幼兒園教職員6人及教保員3人薪金(詳用人費用彙計表)。
716,101	744,000	工員工資	744,000	幼兒園廚工2人薪金(詳用人費用彙計表)。
54,407	43,733	超時工作報酬	46,450	較上年度預算數43,733元，增加2,717元。
54,407	43,733	加班費	46,450	43,650 幼兒園教師不休假出勤加班費。 2,800 辦理研習工作人員加班費。
1,378,964	1,442,015	獎金	1,481,834	較上年度預算數1,442,015元，增加39,819元。
532,700	531,000	考績獎金	535,900	依考績法規定核發之獎金。
846,264	911,015	年終獎金	945,934	依規定於年節加發之獎金。
603,256	682,848	退休及卹償金	826,752	較上年度預算數682,848元，增加143,904元。
558,279	659,808	職員退休及離職金	803,712	提撥退撫基金。
44,977	23,040	工員退休及離職金	23,040	提撥勞工退休準備金。
848,812	895,824	福利費	860,764	較上年度預算數895,824元，減少35,060元。
713,660	675,804	分擔員工保險費	725,784	分擔公保、勞保、健保費。
1,720	3,440	傷病醫藥費	3,440	1,720 幼兒園教保人員健康檢查費，2人*860元(每2人編1人)。 1,720 幼兒園廚工健康檢查費，2人*860元。
101,432	104,580	員工通勤交通費	99,540	45,360 幼兒園教職員工上下班交通費，3人*12月*1,260元。 31,500 幼兒園教師上下班交通費，5人*10月*630元。 22,680 幼兒園教職員工上下班交通費，3人*12月*630元。
32,000	112,000	其他福利費	32,000	休假旅遊補助費。
72,636	83,000	服務費用	115,000	
21,736	23,020	一般服務費	23,020	較上年度預算數23,020元，無增減。

# 臺北市地方教育發展基金－臺北市士林區福林國民小學

## 基金用途－學前教育計畫明細表

中華民國111年度

單位：新臺幣元

前年度 決算數	上年度 預算數	科 目	本 年 度 預 算 數	說 明
836	1,020	佣金、匯費、經理費及手續費	1,020	幼兒園委託超商代收學雜費手續費，85人*2學期*6元。
20,900	22,000	體育活動費	22,000	
			12,000	文康活動費，本校編列教師6人，每人編列2,000元。
			10,000	文康活動費，本校編列契約進用教保員3人，廚工2人，合計5人，每人編列2,000元（上述人員係幼托整合前得編列文康活動費之人員）。
50,900	59,980	專業服務費	91,980	較上年度預算數59,980元，增加32,000元。
		講課鐘點、稿費、出席審查及查詢費	30,000	增能研習與參訪研習講座鐘點費，15節*2,000元。
10,400	19,480	委託檢驗(定)試驗認證費	21,480	幼兒園建築物安全檢查及申報費、檢測費(幼兒園班級業務費)。
40,500	40,500	其他專業服務費	40,500	
			36,000	幼兒園帶班導師午餐指導費，4班*2人*9月*500元。
			4,500	幼兒園教保員午餐指導費，1人*9月*500元。
84,000	99,000	材料及用品費	37,000	
75,200	90,200	使用材料費	12,600	較上年度預算數90,200元，減少77,600元。
75,200	90,200	設備零件	12,600	汰換課桌椅，7套*1,800元(幼兒園設備費移列)。
8,800	8,800	用品消耗	24,400	較上年度預算數8,800元，增加15,600元。
8,800	8,800	其他用品消耗	24,400	
			7,500	公開授課、增能研習及到園輔導等相關會議逾時誤餐餐盒費用，75人次*100元。
			9,700	辦理研習場地佈置及雜支等。
			7,200	幼兒園垃圾袋費用、消毒藥水、衛生清潔用品費、衛生紙及教室佈置費等，4班*1,800元(幼兒園班級業務費)。
134,186	60,000	會費、捐助、補助、分攤、照護、救濟與交流活動費	42,000	
134,186	60,000	補貼、獎勵、慰問、照護與救濟	42,000	較上年度預算數60,000元，減少18,000元。

# 臺北市地方教育發展基金－臺北市士林區福林國民小學

## 基金用途－學前教育計畫明細表

中華民國111年度

單位：新臺幣元

前年度 決算數	上年度 預算數	科 目	本 年 度 預 算 數	說 明
134,186	60,000	其他補貼、獎勵、慰問、 照護與救濟	42,000	
			23,266	低收入戶家庭幼生月費補助，1人*2學期 *11,633元。
			878	配合預算編列至千元，增列進位數878元。
			17,856	補助學校午餐使用有機蔬菜或有機米計畫 ，93人*40週*1次*4.8元。
9,850	96,000	其他	96,000	
9,850	96,000	其他支出	96,000	較上年度預算數96,000元，無增減。
9,850	96,000	其他	96,000	幼兒導護費。

# 臺北市地方教育發展基金－臺北市士林區福林國民小學

## 基金用途－一般行政管理計畫明細表

中華民國111年度

單位：新臺幣元

前年度 決算數	上年度 預算數	科 目	本 年 度 預 算 數	說 明
13,109,179	13,833,000	合計	13,649,000	
11,104,083	11,622,000	用人費用	11,404,000	
7,394,753	7,896,000	正式員額薪資	7,530,000	較上年度預算數7,896,000元，減少366,000元。
6,418,109	7,044,000	職員薪金	6,546,000	教職員9人薪金(詳用人費用彙計表)。
381,936	336,000	工員工資	384,000	工員1人工資(詳用人費用彙計表)。
594,708	516,000	警餉	600,000	校警1人薪金(詳用人費用彙計表)。
436,527	372,445	超時工作報酬	426,776	較上年度預算數372,445元，增加54,331元。
436,527	372,445	加班費	426,776	
			418,330	不休假出勤加班費。
			8,446	校園安全校內同仁例假日人力支援。
1,668,204	1,689,411	獎金	1,753,156	較上年度預算數1,689,411元，增加63,745元。
841,908	708,500	考績獎金	811,500	依考績法規定核發之獎金。
826,296	980,911	年終獎金	941,656	依規定於年節加發之獎金。
641,833	667,200	退休及卹償金	755,760	較上年度預算數667,200元，增加88,560元。
576,385	640,320	職員退休及離職金	725,040	提撥退撫基金。
65,448	26,880	工員退休及離職金	30,720	提撥勞工退休準備金。
962,766	996,944	福利費	938,308	較上年度預算數996,944元，減少58,636元。
770,212	692,424	分擔員工保險費	704,028	分擔公保、勞保、健保費。
64,554	128,520	員工通勤交通費	98,280	
			37,800	職員工友上下班交通費，5人*12月*630元。
			60,480	職員工友上下班交通費，4人*12月*1,260元。
128,000	176,000	其他福利費	136,000	休假旅遊補助費。
1,711,032	1,839,000	服務費用	1,869,000	
55,069	54,338	郵電費	55,000	較上年度預算數54,338元，增加662元。
55,069	54,338	電話費	55,000	校園安全保全專線電話費用等。
1,193,609	1,206,912	一般服務費	1,255,584	較上年度預算數1,206,912元，增加48,672元。
1,176,509	1,184,912	外包費	1,233,584	
			200,000	消化超額職工5人(技工、工友)業務外包費。
			456,000	職工(工友)業務外包費，1人*12月*38,000元(教育局107.12.4.北市教人字第1076070188號)

# 臺北市地方教育發展基金－臺北市士林區福林國民小學

## 基金用途－一般行政管理計畫明細表

中華民國111年度

單位：新臺幣元

前年度 決算數	上年度 預算數	科 目	本 年 度 預 算 數	說 明
			577,584	函核定)。
17,100	22,000	體育活動費	22,000	校警勞務外包費，1人*12月*48,132元(教育局101.5.15.北市教人字第10136342800號函核定)。 文康活動費，本校編列職員9人，工員1人，校警1人，合計11人，每人編列2,000元。
390,354	505,750	專業服務費	486,416	較上年度預算數505,750元，減少19,334元。
390,354	505,750	其他專業服務費	486,416	校園安全機械定點、機動巡邏等保全費用。
72,000	72,000	公共關係費	72,000	較上年度預算數72,000元，無增減。
72,000	72,000	公共關係費	72,000	校長特別費，12月*6,000元。
289,585	371,000	材料及用品費	375,000	
289,585	371,000	用品消耗	375,000	較上年度預算數371,000元，增加4,000元。
284,285	367,900	辦公(事務)用品	367,750	
			367,280	統籌業務費計算如下：普通班23班、體育班2班、附設幼兒園4班，1,290元*15班*12月=232,200元，810元*14班*12月=136,080元，以上合計368,280元。除依實際需求移列會費1,000元外，其餘如列數。
			470	配合預算編列至千元，增列進位數470元。
5,300	3,100	服裝	7,250	
			1,100	校警皮鞋，1人*1雙*1,100元。
			400	校警服裝配備，1人*400元。
			2,200	校警冬服，1人*1套*2,200元(2年1套)(新增)。
			1,500	校警夏服，1人*1套*1,500元(成立第37年)。
			50	校警襪子，1雙*50元。
			2,000	校警冬季大衣，1人*1件*2,000元(4年1件)(新增)。
1,300	1,000	會費、捐助、補助、分攤、照護、救濟與交流活動費	1,000	
1,300	1,000	會費	1,000	較上年度預算數1,000元，無增減。
1,300	1,000	職業團體會費	1,000	
			1,000	護理師1人公會會費(統籌業務費)。



臺北市地方教育發展基金－臺北市士林區福林國民小學

基金用途－一般行政管理計畫明細表

中華民國111年度

單位：新臺幣元

前年度 決算數	上年度 預算數	科 目	本 年 度 預 算 數	說 明
3,179		其他		
3,179		其他支出		
3,179		其他		

# 臺北市地方教育發展基金－臺北市士林區福林國民小學

## 基金用途－建築及設備計畫明細表

中華民國111年度

單位：新臺幣元

前年度 決算數	上年度 預算數	科 目	本 年 度 預 算 數	說 明
8,997,374	1,107,000	合計	7,080,000	
8,997,374	1,107,000	購建固定資產、無形資產及非理財 目的之長期投資	7,080,000	
2,151,056	1,071,000	購建固定資產	738,000	
2,151,056	1,071,000	一般建築及設備計畫	738,000	
		班級設備	227,700	
		購置機械及設備	98,700	
			98,700	增設電梯無障礙設備語音播報系統，2臺*49,350元。
		購置雜項設備	129,000	
			99,000	汰換冰溫熱程控式飲水機，5臺*19,800元。
			30,000	新購沙遊治療設備1組。
		資訊設備	445,300	
		購置機械及設備	445,300	
			98,000	汰換網路及資訊周邊設備(電腦專案計畫)。
			319,800	汰換桌上型電腦(含顯示器)，13部*24,600元(電腦專案計畫)。
			27,500	汰換筆記型電腦，1部*27,500元(電腦專案計畫)。
		幼兒園設備	65,000	
		購置雜項設備	65,000	
			65,000	新購體能器材1組。
2,151,056	1,071,000	校園設備		
1,876,465	516,000	購置機械及設備		
	480,000	購置交通及運輸設備		
274,591	75,000	購置雜項設備		
36,000	36,000	購置無形資產	36,000	
36,000	36,000	一般建築及設備計畫	36,000	
		資訊設備	36,000	
		購置電腦軟體	36,000	
			36,000	電腦教學軟體費(電腦專案計畫)。
36,000	36,000	校園軟體設備		
36,000	36,000	購置電腦軟體		
6,810,318		遞延支出	6,306,000	

臺北市地方教育發展基金－臺北市士林區福林國民小學

基金用途－建築及設備計畫明細表

中華民國111年度

單位：新臺幣元

前年度 決算數	上年度 預算數	科 目	本 年 度 預 算 數	說 明
6,810,318		一般建築及設備計畫	6,306,000	
		信義樓穿堂地坪整修暨優 化空間工程	3,575,000	
		遞延修繕房屋建築支出	3,575,000	
			3,301,060	一、施工費
			207,919	二、委託技術服務費(總包價 法)。
			66,021	三、工程管理費(按施工費約 2%提列)。
		忠孝樓、仁愛樓、四維樓 遮陽設施改善工程	999,000	
		遞延修繕房屋建築支出	999,000	
			922,560	一、施工費
			57,989	二、委託技術服務費(總包價 法)。
			18,451	三、工程管理費(按施工費約 2%提列)。
		自來水管汰換工程	1,732,000	
		遞延修繕房屋建築支出	1,732,000	
			1,600,000	一、施工費
			100,800	二、委託技術服務費(總包價 法)。
			31,200	三、工程管理費(按施工費約 2%提列)。
6,810,318		校園整修工程		
6,810,318		遞延修繕房屋建築支出		

本 頁 空 白

# 預 算 參 考 表

# 臺北市地方教育發展基金－臺北市士林區福林國民小學

## 預計平衡表

中華民國111年12月31日

單位：新臺幣千元

109年(前年) 12月31日 決算數	科 目	111年12月31日 預計數	110年12月31日 預計數	比較增減(-)
9,110,976	資產合計	9,108,557	9,108,253	304
9,110,976	資產	9,108,557	9,108,253	304
8,528	流動資產	6,109	5,805	304
8,308	現金	5,889	5,585	304
8,308	銀行存款	5,889	5,585	304
220	預付款項	220	220	
220	預付費用	220	220	
1,763	投資、長期應收款項、貸墊款及準備金	1,763	1,763	
1,763	準備金	1,763	1,763	
1,387	退休及離職準備金	1,387	1,387	
375	其他準備金	375	375	
9,100,685	其他資產	9,100,685	9,100,685	
9,100,685	什項資產	9,100,685	9,100,685	
279	暫付及待結轉帳項	279	279	
9,100,406	代管資產	9,100,406	9,100,406	
9,110,976	負債及基金餘額合計	9,108,557	9,108,253	304
9,107,682	負債	9,107,682	9,107,682	
4,433	流動負債	4,433	4,433	
4,433	應付款項	4,433	4,433	
4,164	應付代收款	4,164	4,164	
269	應付費用	269	269	
9,103,249	其他負債	9,103,249	9,103,249	
9,103,249	什項負債	9,103,249	9,103,249	
1,398	存入保證金	1,398	1,398	
1,387	應付退休及離職金	1,387	1,387	
9,100,406	應付代管資產	9,100,406	9,100,406	
58	暫收及待結轉帳項	58	58	
3,294	基金餘額	875	571	304
3,294	基金餘額	875	571	304
3,294	基金餘額	875	571	304
3,294	累積餘額	875	571	304

註：1.信託代理與保證資產(負債)前年度決算數0元，上年度預計數420,000元，本年度預計數420,000元。

2.或有資產(負債)0元。

3.本基金自93年度起，本固定項目分開原則，將屬長期固定帳項，包括固定資產7,233,814元、無形資產74,100元及長期債務0元等，另立帳類管理，未納入本表。

臺北市地方教育發展基金一

各項費用

中華民國

前年度 決算數	上年度 預算數	計畫別		合計	國民教育計畫
		用途別科目			
135,231,624	124,974,000	合計		131,936,000	100,134,000
116,447,776	115,664,000	用人費用		117,023,000	94,836,000
59,328,480	57,941,580	正式員額薪資		59,044,800	43,947,600
57,635,735	56,345,580	職員薪金		57,316,800	43,947,600
1,098,037	1,080,000	工員工資		1,128,000	
594,708	516,000	警餉		600,000	
1,249,920	789,120	聘僱及兼職人員薪資		789,120	789,120
1,249,920	789,120	兼職人員酬金		789,120	789,120
990,057	862,060	超時工作報酬		1,003,105	529,879
990,057	862,060	加班費		1,003,105	529,879
13,101,161	14,123,382	獎金		13,778,040	10,543,050
5,977,043	6,937,500	考績獎金		6,448,000	5,100,600
7,124,118	7,185,882	年終獎金		7,330,040	5,442,450
33,830,873	34,639,248	退休及卹償金		34,934,352	33,351,840
33,720,448	34,589,328	職員退休及離職金		34,880,592	33,351,840
110,425	49,920	工員退休及離職金		53,760	
7,947,285	7,308,610	福利費		7,473,583	5,674,511
5,581,879	5,005,320	分擔員工保險費		5,217,708	3,787,896
154,120	189,440	傷病醫藥費		184,440	181,000
546,142	642,600	員工通勤交通費		588,420	390,600
1,665,144	1,471,250	其他福利費		1,483,015	1,315,015
6,068,482	4,638,000	服務費用		4,751,000	2,767,000
956,590	860,880	水電費		932,740	932,740
719,984	657,423	工作場所電費		705,000	705,000
228,620	203,457	工作場所水費		227,740	227,740
7,986		氣體費			
55,069	54,338	郵電費		55,000	
55,069	54,338	電話費		55,000	
68,815	42,470	旅運費		37,820	37,820
63,565	42,470	國內旅費		37,820	37,820
5,250		貨物運費			

# 臺北市士林區福林國民小學

## 彙計表

111年度

單位：新臺幣元

學前教育計畫	一般行政管理計畫	建築及設備計畫			
11,073,000	13,649,000	7,080,000			
10,783,000	11,404,000				
7,567,200	7,530,000				
6,823,200	6,546,000				
744,000	384,000				
	600,000				
46,450	426,776				
46,450	426,776				
1,481,834	1,753,156				
535,900	811,500				
945,934	941,656				
826,752	755,760				
803,712	725,040				
23,040	30,720				
860,764	938,308				
725,784	704,028				
3,440					
99,540	98,280				
32,000	136,000				
115,000	1,869,000				
	55,000				
	55,000				



臺北市地方教育發展基金一

各項費用

中華民國

前年度 決算數	上年度 預算數	計畫別	合計	國民教育計畫
		用途別科目		
1,185,815	1,113,294	修理保養及保固費	1,113,294	1,113,294
348,409	318,870	一般房屋修護費	318,870	318,870
837,406	794,424	機械及設備修護費	794,424	794,424
1,425		保險費		
1,425		其他保險費		
2,546,390	1,541,188	一般服務費	1,588,860	310,256
20,544	6,780	佣金、匯費、經理費及手續費	6,780	5,760
2,109,076	1,184,912	外包費	1,233,584	
287,570	203,496	計時與計件人員酬金	202,496	202,496
129,200	146,000	體育活動費	146,000	102,000
1,182,378	953,830	專業服務費	951,286	372,890
537,114	65,200	講課鐘點、稿費、出席審查及查詢費	95,200	65,200
35,000	78,480	委託檢驗(定)試驗認證費	52,880	31,400
	1,100	試務甄選費	890	890
610,264	809,050	其他專業服務費	802,316	275,400
72,000	72,000	公共關係費	72,000	
72,000	72,000	公共關係費	72,000	
2,849,848	2,349,000	材料及用品費	1,668,000	1,256,000
1,627,487	1,046,430	使用材料費	384,300	371,700
1,627,487	1,046,430	設備零件	384,300	371,700
1,222,361	1,302,570	用品消耗	1,283,700	884,300
294,485	371,100	辦公(事務)用品	370,950	3,200
41,997	35,000	報章雜誌	36,520	36,520
5,300	3,100	服裝	7,250	
10,473	15,000	醫療用品(非醫療院所使用)	15,000	15,000
870,106	878,370	其他用品消耗	853,980	829,580
	3,000	租金、償債、利息及相關手續費		
	3,000	雜項設備租金		
	3,000	雜項設備租金		
8,997,374	1,107,000	購建固定資產、無形資產及非理財目的之長期投資	7,080,000	
2,151,056	1,071,000	購建固定資產	738,000	

# 臺北市士林區福林國民小學

## 彙計表

111年度

單位：新臺幣元

學前教育計畫	一般行政管理計畫	建築及設備計畫			
23,020	1,255,584				
1,020					
	1,233,584				
22,000	22,000				
91,980	486,416				
30,000					
21,480					
40,500	486,416				
	72,000				
	72,000				
37,000	375,000				
12,600					
12,600					
24,400	375,000				
	367,750				
	7,250				
24,400					
		7,080,000			
		738,000			

臺北市地方教育發展基金一

各項費用

中華民國

前年度 決算數	上年度 預算數	計畫別		合計	國民教育計畫
		用途別科目			
1,876,465	516,000	購置機械及設備		544,000	
	480,000	購置交通及運輸設備			
274,591	75,000	購置雜項設備		194,000	
36,000	36,000	購置無形資產		36,000	
36,000	36,000	購置電腦軟體		36,000	
6,810,318		遞延支出		6,306,000	
6,810,318		遞延修繕房屋建築支出		6,306,000	
	359,000	稅捐及規費(強制費)		363,000	363,000
	326,000	土地稅		330,000	330,000
	326,000	一般土地地價稅		330,000	330,000
	33,000	房屋稅		33,000	33,000
	33,000	一般房屋稅		33,000	33,000
665,877	541,000	會費、捐助、補助、分攤、照護、救濟 與交流活動費		760,000	717,000
1,300	1,000	會費		1,000	
1,300	1,000	職業團體會費		1,000	
10,000	10,000	捐助、補助與獎助		10,000	10,000
10,000	10,000	獎助學員生給與		10,000	10,000
654,577	530,000	補貼、獎勵、慰問、照護與救濟		749,000	707,000
47,592		獎勵費用		43,800	43,800
606,985	530,000	其他補貼、獎勵、慰問、照護與救濟		705,200	663,200
202,267	313,000	其他		291,000	195,000
202,267	313,000	其他支出		291,000	195,000
202,267	313,000	其他		291,000	195,000

# 臺北市士林區福林國民小學

## 彙計表

111年度

單位：新臺幣元

學前教育計畫	一般行政管理計畫	建築及設備計畫			
		544,000			
		194,000			
		36,000			
		36,000			
		6,306,000			
		6,306,000			
42,000	1,000				
	1,000				
	1,000				
42,000					
42,000					
96,000					
96,000					
96,000					

臺北市地方教育發展基金－臺北市士林區福林國民小學

員工人數彙計表

中華民國111年度

單位：人

計 畫 及 項 目	上年度最高可 進用員額數	本年度 增減(-)數	本年度最高可 進用員額數	說 明
合計	73		73	
國民教育計畫部分	51		51	
職員	51		51	
學前教育計畫部分	11		11	
職員	9		9	
技工	2		2	
一般行政管理計畫部分	11		11	
職員	9		9	
駐衛警	1		1	
工友	1		1	

註：1.本表約僱、聘用係指奉准有案之約聘僱人員。

2.外包費編列工友外包1人、校警外包1人、消化超額職工業務外包費等，計123萬3,584元。3.計時與計件人員酬金編列閩客語教學支援人員鐘點費，計20萬2,496元。

本 頁 空 白

臺北市地方教育發展基金一

用人費用

中華民國

計畫及項目	合計	正式 員額 薪資	聘僱 人員 薪資	超時 工作 報酬	津貼	獎 金		
						年終獎金	考績獎金	其他
合計	117,023,000	59,044,800		1,003,105		7,330,040	6,448,000	
國民教育計畫	94,836,000	43,947,600		529,879		5,442,450	5,100,600	
職員薪金	43,947,600	43,947,600						
兼職人員 酬金	789,120							
加班費	529,879			529,879				
考績獎金	5,100,600						5,100,600	
年終獎金	5,442,450					5,442,450		
職員退休 及離職金	33,351,840							
分擔員工 保險費	3,787,896							
傷病醫藥 費	181,000							
員工通勤 交通費	390,600							
其他福利 費	1,315,015							
學前教育計畫	10,783,000	7,567,200		46,450		945,934	535,900	
職員薪金	6,823,200	6,823,200						
工員工資	744,000	744,000						
加班費	46,450			46,450				
考績獎金	535,900						535,900	
年終獎金	945,934					945,934		
職員退休 及離職金	803,712							
工員退休 及離職金	23,040							

# 臺北市士林區福林國民小學

## 彙計表

111年度

單位：新臺幣元

退休及卹償金		資遣費	福 利 費					提繳費	兼任 人員 用人 費用
退休金	卹償金		分擔 保險費	傷病 醫藥費	提撥 福利金	員工通勤 交通費	其他		
34,934,352			5,217,708	184,440		588,420	1,483,015	789,120	
33,351,840			3,787,896	181,000		390,600	1,315,015	789,120	
33,351,840			3,787,896	181,000		390,600	1,315,015	789,120	
826,752			725,784	3,440		99,540	32,000		
803,712									
23,040									



臺北市地方教育發展基金一

用人費用

中華民國

計畫及項目	合計	正式 員額 薪資	聘僱 人員 薪資	超時 工作 報酬	津貼	獎 金		
						年終獎金	考績獎金	其他
分擔員工 保險費	725,784							
傷病醫藥 費	3,440							
員工通勤 交通費	99,540							
其他福利 費	32,000							
一般行政管 理計畫	11,404,000	7,530,000		426,776		941,656	811,500	
職員薪金	6,546,000	6,546,000						
工員工資	384,000	384,000						
警餉	600,000	600,000						
加班費	426,776			426,776				
考績獎金	811,500						811,500	
年終獎金	941,656					941,656		
職員退休 及離職金	725,040							
工員退休 及離職金	30,720							
分擔員工 保險費	704,028							
員工通勤 交通費	98,280							
其他福利 費	136,000							

註：1.本表兼任人員用人費用，係學校教職員兼課或請假代課鐘點費。

2.外包費編列工友外包1人、校警外包1人、消化超額職工業務外包費等，計123萬3,584元。

3.計時與計件人員酬金編列閩客語教學支援人員鐘點費，計20萬2,496元。

# 臺北市士林區福林國民小學

## 彙計表

111年度

單位：新臺幣元

退休及卹償金		資遣費	福 利 費					提繳費	兼任 人員 用人 費用
退休金	卹償金		分擔 保險費	傷病 醫藥費	提撥 福利金	員工通勤 交通費	其他		
			725,784						
				3,440					
						99,540			
								32,000	
755,760			704,028			98,280		136,000	
725,040									
30,720									
			704,028						
						98,280			
								136,000	

# 臺北市地方教育發展基金－臺北市士林區福林國民小學

## 單位（或計畫）成本分析表

中華民國111年度

單位：新臺幣千元

計 畫 別	單 位	單位成本(元)或 平均利(費)率	數 量	預 算 數	說 明
合計				131,936	
國民教育計畫				100,134	
學前教育計畫				11,073	
一般行政管理計畫				13,649	
建築及設備計畫				7,080	

臺北市地方教育發展基金－臺北市士林區福林國民小學

5年來主要業務計畫分析表

中華民國111年度

單位：新臺幣千元

年度及項目	單位	數量	單位成本(元)或 平均利(費)率	金額	說明
(本)年度預算數					
國民教育計畫				100,134	
學前教育計畫				11,073	
(上)年度預算數					
國民教育計畫				99,342	
學前教育計畫				10,692	
(前)年度決算數					
國民教育計畫				102,483	
學前教育計畫				10,642	
(108)年度決算數					
國民教育計畫				97,638	
學前教育計畫				9,201	
(107)年度決算數					
國民教育計畫				97,277	
學前教育計畫				8,460	

臺北市地方教育發展基金－臺北市士林區福林國民小學

資本資產明細表

中華民國111年度

單位：新臺幣千元

項 目	取得成本 (期初餘額)	以前年度 累計折舊/ 長期投資 評 價	本 年 度 變 動				本年度累計折 舊/長期投資 評價變動數	期末餘額	
			增加		減少				主要增減 原因說明
			金額	類型	金額	類型			
合計	39,529	29,755	774		21		3,220	7,308	
土地改良物	4,601	2,847					455	1,299	
房屋及建築	298	107					7	183	
機械及設備	17,851	14,905	544	增置			1,270	2,220	
交通及運輸 設備	3,333	1,977					425	931	
雜項設備	13,388	9,919	194	增置			1,062	2,601	
電腦軟體	59		36	增置	21	無形資 產攤銷		74	