

中華民國 111 年度

4-0501510

臺北市總預算

臺北市政府教育局主管

臺北市地方教育發展基金

臺北市大同區雙蓮國民小學附屬單位預算之分預算

(特別收入基金)

臺北市大同區雙蓮國民小學編

臺北市地方教育發展基金－臺北市大同區雙蓮國民小學

目 次

中華民國111年度

| | |
|----------------------------|------------|
| 一、財務摘要 | 第 1 頁 |
| 二、業務計畫及預算概要 | 第 3 -12 頁 |
| 三、預算主要表 | |
| (一) 基金來源、用途及餘絀預計表 | 第 13 頁 |
| (二) 現金流量預計表 | 第 14 頁 |
| 四、預算明細表 | |
| (一) 基金來源－服務收入明細表 | 第 15 頁 |
| (二) 基金來源－財產處分收入明細表 | 第 16 頁 |
| (三) 基金來源－其他財產收入明細表 | 第 17 頁 |
| (四) 基金來源－公庫撥款收入明細表 | 第 18 頁 |
| (五) 基金來源－學雜費收入明細表 | 第 19 頁 |
| (六) 基金來源－雜項收入明細表 | 第 20 頁 |
| (七) 基金用途－國民教育計畫明細表 | 第 21 -30 頁 |
| (八) 基金用途－學前教育計畫明細表 | 第 31 -33 頁 |
| (九) 基金用途－一般行政管理計畫明細表 | 第 34 -35 頁 |
| (十) 基金用途－建築及設備計畫明細表 | 第 36 -37 頁 |
| 五、預算參考表 | |
| (一) 預計平衡表 | 第 39 頁 |
| (二) 各項費用彙計表 | 第 40 -45 頁 |
| (三) 員工人數彙計表 | 第 46 頁 |
| (四) 用人費用彙計表 | 第 48 -51 頁 |
| (五) 聘用及約僱人員明細表 | 第 52 -53 頁 |
| (六) 單位(或計畫)成本分析表 | 第 54 頁 |

臺北市地方教育發展基金－臺北市大同區雙蓮國民小學

目 次

中華民國111年度

(七) 5年來主要業務計畫分析表 第 55 頁

(八) 資本資產明細表 第 56 頁

臺北市地方教育發展基金－臺北市大同區雙蓮國民小學

財務摘要

中華民國111年度

單位：新臺幣千元

| 項 目 | 本 年 度 | 上 年 度 | 比較增減數 | % |
|-------------------|---------|---------|--------|--------|
| 經營成績： | | | | |
| 基金來源 | 201,457 | 191,473 | 9,984 | 5.21 |
| 基金用途 | 205,379 | 198,385 | 6,994 | 3.53 |
| 賸餘(短絀) | -3,922 | -6,912 | 2,990 | -- |
| 餘絀情形： | | | | |
| 基金餘額 | 4,382 | 8,304 | -3,922 | -47.23 |
| 現金流量(註)： | | | | |
| 現金及約當現金之淨增 (減) | -3,922 | -6,912 | 2,990 | -- |

附註：現金流量係採現金及約當現金基礎，包括現金及自投資日起3個月內到期或清償之債權證券。

本 頁 空 白

業務計畫及預算概要

臺北市地方教育發展基金－臺北市大同區雙蓮國民小學

業務計畫及預算概要

中華民國 111 年度

壹、基金概況

一、設立宗旨及願景：

- (一) 本校遵照憲法第 158 條及 160 條規定，教育文化應發展國民之民族精神、自治精神，國民道德與健全體格、科學及生活智能，以培養八大學習領域及十大基本能力。
- (二) 本校自 91 年度起依教育經費編列與管理法第 13 條規定設置「臺北市地方教育發展基金」，以促進教育健全發展，提昇教育經費運用績效。
- (三) 本校以「成就每一個孩子」為教育使命，以「歡樂、成長、卓越」為學校願景，積極營造一個優質的學習環境，培育學生成為榮譽、健康、勤學的文化人，適性揚才，邁向卓越。

二、施政重點：

- (一) 開啟多元智慧：尊重每個學生獨特的個性，以多元智慧的觀點協助學生找到生命的亮點，肯定天生我才必有用，能知於學，樂於學。
- (二) 培養生活能力：培養學生帶得走的公民關鍵能力，強化自我管理、閱讀理解、理性批判、問題解決、奉獻服務、溝通表達等核心素養。
- (三) 蘊育人文情懷：在溫馨開放的校園文化中，孕育人文情懷，學會尊重、包容；建構生命的價值、完成人性的開展。
- (四) 建置溫馨民主的校園文化：
 1. 以參與式管理、落實行政、教師會、家長會三者的良性互動。
 2. 以學生第一，教學優先的觀念提昇行政服務效率。
 3. 放下威權心態，開啟校園民主之風氣。
- (五) 推動適性教學：
 1. 落實校本課程理念，採多元化、活潑化的教學及評量。
 2. 運用校內、外資源，加強多元學習能力。
 3. 關懷相對弱勢學生之教學及輔導。
 4. 推動行動學習，充實學生運用資訊之知能，並提昇教師運用學習載具教學之能力。
- (六) 辦理發展性的訓輔活動：
 1. 辦理各項活動、競賽及展演。

臺北市地方教育發展基金 - 臺北市大同區雙蓮國民小學

業務計畫及預算概要

中華民國 111 年度

2. 推動校內外學習服務。
3. 發展績優社團及校隊，如國樂、管樂、合唱、樂儀隊、童軍等。
4. 加強新興領域教育的辦理，並融入各科教學以收成效。

三、組織概況：

本校設置校長 1 人，綜理全校校務，下設教務處、學生事務處、總務處、輔導室、會計室、人事室及幼兒園等單位。

內部分層業務如下：

(一) 教務處：秉承校長之命，辦理全校教務事項。

1. 教學組：掌理課程編排、課業考查、學藝競賽、教學研究、教師進修、差假教師調代課及缺補課之查核等事項。
2. 註冊組：掌理註冊、編班、轉學、學籍保管、各項獎助學金補助及成績考查等有關學籍事項。
3. 設備組：掌理教科書編選、教學用具之管理、保管及出版學校刊物等事項。
4. 資訊組：掌理電腦設備及區域網路之管理、保管等事項。

(二) 學生事務處：秉承校長之命，辦理全校學生事務事項。

1. 訓育組：掌理訓育計畫之擬定及辦理各類訓育等活動。
2. 體育組：掌理學生體育活動、體格鍛鍊等事項。
3. 生教組：掌理學生日常生活常規，辦理交通導護各項事項。
4. 衛生組：掌理健康檢查，個人及環境衛生檢查、保健等事項。

(三) 總務處：秉承校長之命，辦理全校總務事項。

1. 事務組：掌理校舍、校具、財產、物品採購保管、工程發包、監工及驗收。
2. 出納組：掌理現金、零用金、票據、契約之保管等收支事項，辦理員工薪津發放及各項扣繳單據證明等。
3. 文書組：掌理文件收發登錄、撰擬繕校、典守學校印信、檔案保管、整理各項會議紀錄及校史等事項。

(四) 輔導室：秉承校長之命，辦理全校學生學習輔導、生活輔導、生涯輔導等事項。

1. 輔導組：掌理學生個案建立、學習輔導、生活輔導、生涯輔導及兩性教育、親職教育等事項。

臺北市地方教育發展基金 - 臺北市大同區雙蓮國民小學
業務計畫及預算概要

中華民國 111 年度

2. 資料組：辦理輔導資料搜集建檔、組訓愛心家長、實施測驗、社區人力整合、出版親職刊物等事項。

3. 特教組：擬訂特殊教育計畫章則、親師輔導諮詢、特教班甄選鑑別、實施各項診斷測驗、特教兒童追蹤輔導等事項。

(五) 會計室：秉承上級主計機關之監督與指導，並受校長之指揮，依法辦理歲計、會計、統計等事項。

(六) 人事室：秉承上級人事機關之監督與指導，並受校長之指揮，依法辦理人事管理查核等事項。

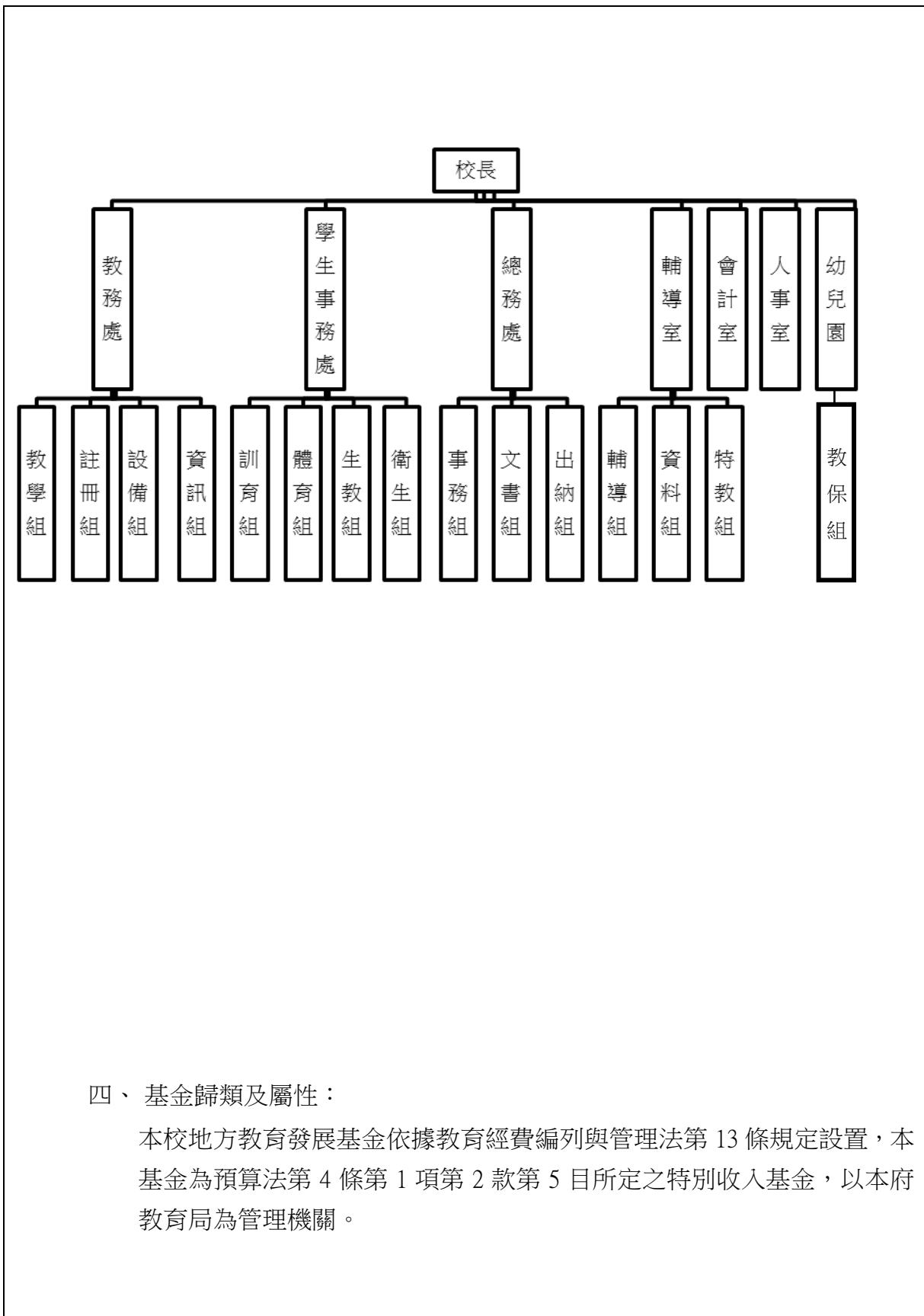
(七) 幼兒園：秉承校長之命，綜理園務、規劃幼兒教學、保育、環境與各項措施。

教保組：掌理幼兒課程規劃與教學活動編排彙整等事項。

臺北市地方教育發展基金 - 臺北市大同區雙蓮國民小學

業務計畫及預算概要

中華民國 111 年度



四、基金歸類及屬性：

本校地方教育發展基金依據教育經費編列與管理法第 13 條規定設置，本基金為預算法第 4 條第 1 項第 2 款第 5 目所定之特別收入基金，以本府教育局為管理機關。

臺北市地方教育發展基金－臺北市大同區雙蓮國民小學

業務計畫及預算概要

中華民國 111 年度

貳、業務計畫

一、基金來源：

單位：新臺幣千元

| 業務計畫 | 本年度預算數 | 實施內容 |
|--------|---------|--|
| 勞務收入 | 590 | 本年度預計辦理2學期教師甄選報名費收入。 |
| 財產收入 | 2,301 | 本年度預計辦理財產報廢變賣之殘值收入、教職員工停車收入、校園場地開放等收入。 |
| 政府撥入收入 | 196,241 | 本年度預計由公庫撥入數。 |
| 教學收入 | 2,065 | 本年度預計收取幼兒園學生之學費、雜費等收入。 |
| 其他收入 | 260 | 本年度預計收取數位學生證補卡及廠商履約逾期罰款等收入。 |

二、基金用途：

單位：新臺幣千元

| 業務計畫 | 本年度預算數 | 實施內容 |
|----------|---------|---|
| 國民教育計畫 | 150,510 | 本年度預計辦理教學事項為： 1. 新購運動器材、教具、樂器及圖書等各科教學設備，充實各科教材。 2. 革新教學方法，提高教學效能。 3. 辦理教師甄選、指定活動等項目。 |
| 學前教育計畫 | 19,675 | 本年度預計辦理教學事項為： 1. 新購幼兒園器材、教具、樂器及圖書等各科教學設備。 2. 鍛鍊幼兒強健的身體，增進幼兒各項生活智能。 3. 辦理幼兒園各項活動。 |
| 一般行政管理計畫 | 19,172 | 本年度預計辦理教學事項為： 配合校務推動行政處室支援工作，進而增進校務運作。 |
| 建築及設備計畫 | 16,022 | 本年度預計辦理教學事項為： 1. 購置各學科教學課程所需教學設備。 2. 辦理校園優質化工程，改善教學環境，增進教學效能，並提高行政效率。 |

臺北市地方教育發展基金 - 臺北市大同區雙蓮國民小學
業務計畫及預算概要

中華民國 111 年度

參、預算概要

一、基金來源及用途之預計：

(一) 本年度基金來源：

服務收入 59 萬元，財產處分收入 2 萬 1 千元，其他財產收入 228 萬元，公庫撥款收入 1 億 9,624 萬 1 千元，學雜費收入 206 萬 5 千元，雜項收入 26 萬元，本年度基金來源 2 億 145 萬 7 千元，較上年度預算數 1 億 9,147 萬 3 千元，增加 998 萬 4 千元，約 5.21%，主要係公庫撥款收入增編所致。

(二) 本年度基金用途：

國民教育計畫 1 億 5,051 萬元，學前教育計畫 1,967 萬 5 千元，一般行政管理計畫 1,917 萬 2 千元，建築及設備計畫 1,602 萬 2 千元，本年度基金用途 2 億 537 萬 9 千元，較上年度預算數 1 億 9,838 萬 5 千元，增加 699 萬 4 千元，約 3.53%，主要係增編建築及設備計畫所致。

二、基金餘絀之預計：

本年度基金來源及用途相抵後，差短 392 萬 2 千元，較上年度預算數差短 691 萬 2 千元，減少 299 萬元，將移用以前基金餘額支應。

三、現金流量之預計：

本年度業務活動淨現金流出 392 萬 2 千元。

四、補辦預算事項：無。

肆、以前年度計畫實施成果概述：

一、前（109）年度計畫實施成果概述：

| 業務計畫 | 實施概況 | 實施成果 |
|------|-----------------------------------|---|
| 勞務收入 | 本年度預計收取暑期游泳訓練班報名費收入、教師甄選報名費收入等。 | 本年度已收取暑期游泳訓練班報名費 31 萬 4 千元及教師甄選報名費 1 萬元等。 |
| 財產收入 | 本年度預計收取財產報廢變賣之殘值收入、教職員工停車收入、校園場地開 | 本年度已收取財產報廢變賣殘值收入 1 萬 3 千元、 |

臺北市地方教育發展基金 - 臺北市大同區雙蓮國民小學

業務計畫及預算概要

中華民國 111 年度

| | | |
|--------|--|---|
| | 放收入等。 | 教職員工停車收入 5 萬 2 千元、校園場地開放收入 142 萬 6 千元等。 |
| 政府撥入收入 | 本年度預計由公庫撥入數。 | 本年度已收取公庫撥入數 1 億 8,610 萬 3 千元及教育部之補助計畫 281 萬 5 千元。 |
| 教學收入 | 本年度預計收取學生之學費、雜費、課業輔導等收入。 | 本年度已收取學生之學費、雜費、課業輔導等收入 305 萬 8 千元。 |
| 其他收入 | 本年度預計收取獎助學金等各界捐款收入、數位學生證補卡及廠商履約逾期罰款等收入。 | 本年度已收取數位學生證補卡及廠商履約逾期罰款等收入 8 萬 8 千元。 |
| 國民教育計畫 | <p>本年度預計辦理教學事項為：</p> <ol style="list-style-type: none"> 1. 辦理各項教學、學生事務、圖書及輔導等業務。 2. 新購教具、圖書等各科教學設備，充實各科教材及用具。 3. 革新教學方法，提高教學效能。 4. 辦理教師甄選、指定活動等項目。 | <ol style="list-style-type: none"> 1. 充實教學材料及資訊設備，包括自然科教學實驗材料、不插電運算思維圖書採購、學年特色課程繪本及桌遊採購、音樂、視覺領域教學設備組採購、英語線上閱讀學習系統採購、教育部補助款增購圖書、教師用電腦、電腦教室學生用主機、筆記型電腦、行動學習平板等。 2. 109 學年度經由省市遷調作業或教育局聯合甄選等管道進用多位優質正式教師，減少代理教師員額比例。 3. 申辦英語兩班三組、閱讀推動增置教師、讀報種子學校、教學輔導教師、教師專業發展實踐方案公開授課與專業回饋等創新實驗教學方 |

臺北市地方教育發展基金 - 臺北市大同區雙蓮國民小學

業務計畫及預算概要

中華民國 111 年度

| | | |
|----------|---|--|
| | | 案。 |
| 學前教育計畫 | 本年度預計辦理教學事項為： 1. 辦理幼兒園各項教學及活動。 2. 新購教學用品，革新教學方法，提高教學效能。 3. 辦理幼兒園各項活動，鍛鍊幼兒強健的身體，增進幼兒各項生活智能。 | 1. 執行幼兒園中長程發展計畫，針對園內設施設備規劃逐步汰舊換新。 2. 提供班級教學豐富、多元、安全之幼兒學習材料。 3. 每學期辦理學校日及大型親子活動，展現教學成果，提高家長參與度。 4. 推動有機食農教育，每週一天食用有機米。 |
| 一般行政管理計畫 | 本年度預計辦理事項為： 1. 綜理學校總務、人事、會計等業務。 2. 配合校務推動行政處室支援工作，進而增進校務運作。 | 綜理學校總務、人事、會計等業務，並配合校務推動行政處室支援工作，進而增進校務運作，達成預期目標。 |
| 建築及設備計畫 | 本年度預計辦理事項為： 1. 購置各學科教學課程所需教學設備。 2. 辦理第五棟屋頂防漏及伸縮縫整修、活動中心 3 樓廁所整修工程。 | 1. 購置各學科教學課程所需教學設備。 2. 辦理第五棟屋頂防漏及伸縮縫整修、活動中心 3 樓廁所整修工程。 |

二、上年度已過期間（110 年 1 月 1 日至 6 月 30 日止）計畫實施成果概述：

| 業務計畫 | 實施概況 | 實施成果 |
|------|--|---|
| 勞務收入 | 本年度截至 6 月 30 日止預計收取暑期游泳訓練班報名費收入、教師甄選報名費收入等。 | 本年度截至 6 月 30 日止已收取教師甄選報名費收入 600 元。 |
| 財產收入 | 本年度截至 6 月 30 日止預計收取財產報廢變賣之殘值收入、教職員工停車收入、校園場地開放收入等。 | 本年度截至 6 月 30 日止已收取財產報廢變賣殘值收入 6 千元、教職員工停車收入 9 萬 8 千元、校園場地開放收入 130 萬 1 千元等。 |

臺北市地方教育發展基金 - 臺北市大同區雙蓮國民小學

業務計畫及預算概要

中華民國 111 年度

| | | |
|--------|--|---|
| 政府撥入收入 | 本年度截至 6 月 30 日止預計公庫撥入數。 | 本年度截至 6 月 30 日止已收取公庫撥入數 1 億 764 萬 6 千元及教育部之補助計畫 124 萬 6 千元。 |
| 教學收入 | 本年度截至 6 月 30 日止預計收取學生之 1 學期學費、雜費、課業輔導等收入。 | 本年度截至 6 月 30 日止已收取學生 1 學期學費、雜費、課業輔導等收入 144 萬 6 千元。 |
| 其他收入 | 本年度截至 6 月 30 日止預計收取學助學金等各界捐款收入、數位學生證補卡及廠商履約逾期罰款等收入。 | 本年度截至 6 月 30 日止已收取數位學生證補卡及廠商履約逾期罰款等收入 4 萬 4 千元。 |
| 國民教育計畫 | <p>本年度截至 6 月 30 日止預計辦理教學事項為：</p> <ol style="list-style-type: none"> 1. 辦理各項教學、學生事務、圖書及輔導等業務。 2. 新購教具、圖書等各科教學設備，充實各科教材及用具。 3. 革新教學方法，提高教學效能。 4. 辦理教師甄選、指定活動等項目。 | <ol style="list-style-type: none"> 1. 110 上半年充實教學材料及資訊設備，包括自然科教學實驗材料、一、二年級特色課程繪本採購、美勞教室消耗工具採購、美勞教室椅子增購、不插電程式設計教具採購、音樂科教室電鋼琴主機板更換、教師用電腦 10 台、筆記型電腦 11 台、平板、實物攝影機、網路周邊設備等。 2. 教師完成公開授課並上傳教師精進教學網，並完成教學輔導教師方案及教師專業發展實踐方案公開授課與專業回饋輔導訪視。 3. 因應新冠肺炎停課不停學政策完成線上學居家模擬演練，演練班級及學生數達 90% 以上。 4. 招聘 110 學年普通科代理教師（雙語為佳），及 |

臺北市地方教育發展基金 - 臺北市大同區雙蓮國民小學

業務計畫及預算概要

中華民國 111 年度

| | | | |
|----------|---|--|--|
| | | | 本土語和新住民語支援教師，充實專業師資員額。 |
| 學前教育計畫 | 本年度截至 6 月 30 日止預計辦理教學事項為： 1. 幼兒園各項教學及活動。 2. 新購教學用品，革新教學方法，提高教學效能。 3. 辦理幼兒園各項活動，鍛鍊幼兒強健的身體，增進幼兒各項生活智能。 | | 1. 執行幼兒園中長程發展計畫，針對園內設施設備規劃逐步汰舊換新。 2. 提供班級教學豐富、多元、安全之幼兒學習材料。 3. 推動有機食農教育，每週一天食用有機米。 |
| 一般行政管理計畫 | 本年度截至 6 月 30 日止預計辦理事項為： 1. 綜理學校總務、人事、會計等業務。 2. 配合校務推動行政處室支援工作，進而增進校務運作。 | | 持續辦理學校總務、人事、會計等業務，並配合校務推動行政處室支援工作，進而增進校務運作，以達成預期目標。 |
| 建築及設備計畫 | 本年度截至 6 月 30 日止預計辦理事項為： 1. 購置各學科教學課程所需教學設備招標作業。 2. 辦理校舍第二棟及第三棟遮陽工程之建築師及工程招標作業。 | | 1. 購置各學科教學課程所需教學設備招標作業。 2. 辦理校舍第二棟及第三棟遮陽工程之建築師及工程招標作業。 |

預算主要表

臺北市地方教育發展基金－臺北市大同區雙蓮國民小學

基金來源、用途及餘絀預計表

中華民國111年度

單位：新臺幣千元

| 前年度決算數 | 項 目 | 本年度預算數 | 上年度預算數 | 比較增減（－） |
|---------|----------|---------|---------|---------|
| 193,879 | 基金來源 | 201,457 | 191,473 | 9,984 |
| 324 | 勞務收入 | 590 | 590 | |
| 324 | 服務收入 | 590 | 590 | |
| 1,491 | 財產收入 | 2,301 | 2,301 | |
| 13 | 財產處分收入 | 21 | 21 | |
| 1,478 | 其他財產收入 | 2,280 | 2,280 | |
| 188,918 | 政府撥入收入 | 196,241 | 186,234 | 10,007 |
| 186,103 | 公庫撥款收入 | 196,241 | 186,234 | 10,007 |
| 2,815 | 政府其他撥入收入 | | | |
| 3,058 | 教學收入 | 2,065 | 2,065 | |
| 3,058 | 學雜費收入 | 2,065 | 2,065 | |
| 88 | 其他收入 | 260 | 283 | -23 |
| | 受贈收入 | | 23 | -23 |
| 88 | 雜項收入 | 260 | 260 | |
| 194,281 | 基金用途 | 205,379 | 198,385 | 6,994 |
| 155,964 | 國民教育計畫 | 150,510 | 157,767 | -7,257 |
| 14,113 | 學前教育計畫 | 19,675 | 19,452 | 223 |
| 17,831 | 一般行政管理計畫 | 19,172 | 18,933 | 239 |
| 6,374 | 建築及設備計畫 | 16,022 | 2,233 | 13,789 |
| -403 | 本期賸餘(短絀) | -3,922 | -6,912 | 2,990 |
| 15,618 | 期初基金餘額 | 8,304 | 7,756 | 547 |
| 15,216 | 期末基金餘額 | 4,382 | 844 | 3,537 |

註：前年度決算數細數之和與總數或略有出入，係四捨五入關係，以下各表同。

臺北市地方教育發展基金－臺北市大同區雙蓮國民小學

現金流量預計表

中華民國111年度

單位：新臺幣千元

| 項 目 | 本 預 | 年 算 | 度 數 | 說 明 |
|----------------|-----|-----|--------|-----|
| 業務活動之現金流量 | | | | |
| 本期賸餘(短絀) | | | -3,922 | |
| 業務活動之淨現金流入(流出) | | | -3,922 | |
| 其他活動之現金流量 | | | | |
| 其他活動之淨現金流入(流出) | | | | |
| 現金及約當現金之淨增(淨減) | | | -3,922 | |
| 期初現金及約當現金 | | | 22,479 | |
| 期末現金及約當現金 | | | 18,557 | |

註：本表係採現金及約當現金基礎，包括現金及自投資日起3個月內到期或清償之債權證券。

預算明細表

臺北市地方教育發展基金－臺北市大同區雙蓮國民小學

基金來源－服務收入明細表

中華民國111年度

單位：新臺幣元

| 科 目 | 單 位 | 本 年 度 預 算 數 | | | 說 明 |
|------|-----|--------------|-------|---------|----------------------|
| | | 數 量 業 務 量 | 利(費)率 | 金 額 | |
| 合計 | | | | 590,000 | |
| 服務收入 | | | | 590,000 | 較上年度預算數590,000元，無增減。 |
| | 人 | 800 | 700 | 560,000 | 暑期游泳訓練班學生票收入(收支對列)。 |
| | 人 | 60 | 300 | 30,000 | 教師甄選報名費收入。 |

臺北市地方教育發展基金－臺北市大同區雙蓮國民小學

基金來源－財產處分收入明細表

中華民國111年度

單位：新臺幣元

| 科 目 | 單位 | 本 年 度 預 算 數 | | | 說 明 |
|--------|----|-------------|--------|--------|--------------------------------|
| | | 數量 業務量 | 利(費)率 | 金 額 | |
| 合計 | | | | 21,000 | |
| 財產處分收入 | 年 | 1 | 21,000 | 21,000 | 較上年度預算數21,000元，無增減。 財產變賣收入。 |

臺北市地方教育發展基金－臺北市大同區雙蓮國民小學

基金來源－其他財產收入明細表

中華民國111年度

單位：新臺幣元

| 科 目 | 單位 | 本 年 度 預 算 數 | | | 說 明 |
|--------|----|-------------|-----------|-----------|------------------------------------|
| | | 數量 業務量 | 利(費)率 | 金 額 | |
| 合計 | | | | 2,280,000 | |
| 其他財產收入 | | | | 2,280,000 | 較上年度預算數2,280,000元，無增減。 |
| | 年 | 1 | 20,000 | 20,000 | 教職員工上班時間停車收入。 |
| | 年 | 1 | 1,900,000 | 1,900,000 | 場地出借費收入(收支對列)。 |
| | 年 | 1 | 360,000 | 360,000 | 停車場收入30,000元/月*12月=360,000元(收支對列)。 |

臺北市地方教育發展基金－臺北市大同區雙蓮國民小學

基金來源－公庫撥款收入明細表

中華民國111年度

單位：新臺幣元

| 科 目 | 單位 | 本 年 度 預 算 數 | | | 說 明 |
|--------|----|-------------|-------------|-------------|--|
| | | 數量 業務量 | 利(費)率 | 金 額 | |
| 合計 | | | | 196,241,000 | |
| 公庫撥款收入 | 年 | 1 | 196,241,000 | 196,241,000 | 較上年度預算數186,234,000元，增加10,007,000元。 市府補助款。 |

臺北市地方教育發展基金－臺北市大同區雙蓮國民小學

基金來源－學雜費收入明細表

中華民國111年度

單位：新臺幣元

| 科 目 | 單 位 | 本 年 度 預 算 數 | | | 說 明 |
|-------|------|-------------|-------|-----------|------------------------|
| | | 數量 業務量 | 利(費)率 | 金 額 | |
| 合計 | | | | 2,065,000 | |
| 學雜費收入 | | | | 2,065,000 | 較上年度預算數2,065,000元，無增減。 |
| | 人、學期 | 80x2 | 7,000 | 1,120,000 | 幼兒園全日班學費收入預估學生140人。 |
| | 人、學期 | 10x2 | 2,745 | 54,900 | 幼兒園半日班雜費收入預估學生10人。 |
| | 人、學期 | 140x2 | 2,955 | 827,400 | 幼兒園全日班雜費收入預估學生140人。 |
| | 人、學期 | 6x2 | 5,150 | 61,800 | 幼兒園半日班學費收入預估學生10人。 |
| | 年 | 1 | 900 | 900 | 配合預算編列至千元，增列進位數900元。 |

臺北市地方教育發展基金－臺北市大同區雙蓮國民小學

基金來源－雜項收入明細表

中華民國111年度

單位：新臺幣元

| 科 目 | 單位 | 本 年 度 預 算 數 | | | 說 明 |
|------|----|-------------|---------|---------|---------------------------------|
| | | 數量 業務量 | 利(費)率 | 金 額 | |
| 合計 | | | | 260,000 | |
| 雜項收入 | 年 | 1 | 260,000 | 260,000 | 較上年度預算數260,000元，無增減。 工程圖說費等。 |

臺北市地方教育發展基金－臺北市大同區雙蓮國民小學

基金用途－國民教育計畫明細表

中華民國111年度

單位：新臺幣元

| 前年度 決算數 | 上年度 預算數 | 科 目 | 本 年 度 預 算 數 | 說 明 |
|-------------|-------------|-----------|----------------|---|
| 155,964,000 | 157,767,000 | 合 計 | 150,510,000 | |
| 141,368,969 | 142,672,000 | 用人費用 | 136,619,000 | |
| 65,855,352 | 62,436,000 | 正式員額薪資 | 62,436,000 | 較上年度預算數62,436,000元，無增減。 |
| 65,855,352 | 62,436,000 | 職員薪金 | 62,436,000 | |
| | | | 54,684,000 | 教職員68人薪金(詳用人費用彙計表)(含教育部補助導師費432,000元)。 |
| | | | 7,752,000 | 教職員10人薪金(詳用人費用彙計表)(含教育部補助導師費132,000元)。 |
| 1,183,468 | 1,392,496 | 聘僱及兼職人員薪資 | 1,392,496 | 較上年度預算數1,392,496元，無增減。 |
| 436,793 | 406,896 | 約僱職員薪金 | 406,896 | 約僱人員1人薪金(詳聘用及約僱人員明細表)。 |
| 746,675 | 985,600 | 兼職人員酬金 | 985,600 | |
| | | | 25,600 | 補助調整授課鐘點費之外聘教師勞、健保及勞退費用(教育部補助款)。 |
| | | | 256,000 | 補助調整授課特教教師鐘點費，10人*2節*40週*320元(教育部補助款)。 |
| | | | 704,000 | 教師代課鐘點費，本校編制教師總人數90人，按9分之1計，編列10人，每人220節，總節數10人*220節=2,200節，每節320元。 |
| 748,614 | 854,287 | 超時工作報酬 | 874,307 | 較上年度預算數854,287元，增加20,020元。 |
| 748,614 | 854,287 | 加班費 | 874,307 | |
| | | | 18,084 | 不休假出勤加班費。 |
| | | | 25,715 | 暑期泳訓班工作人員加班費(收支對列)。 |
| | | | 112,200 | 開放學校場地管理人員加班費(收支對列)。 |
| | | | 20,000 | 辦理雙語業務及研討雙語課程人員超時工作加班費。 |
| | | | 28,300 | 學務工作小組人員加班費。 |
| | | | 15,540 | 國小羽球賽工作人員加班費。 |
| | | | 654,468 | 不休假出勤加班費。 |
| 15,485,686 | 14,975,270 | 獎金 | 14,975,270 | 較上年度預算數14,975,270元，無增減。 |
| 6,971,850 | 7,119,908 | 考績獎金 | 7,119,908 | |
| | | | 6,362,000 | 依考績法規定核發之獎金。 |
| | | | 724,000 | 依考績法規定核發之獎金。 |
| | | | 33,908 | 依考績法規定核發之獎金。 |
| 8,513,836 | 7,855,362 | 年終獎金 | 7,855,362 | |

臺北市地方教育發展基金－臺北市大同區雙蓮國民小學

基金用途－國民教育計畫明細表

中華民國111年度

單位：新臺幣元

| 前年度 決算數 | 上年度 預算數 | 科 目 | 本 年 度 預 算 數 | 說 明 |
|------------|------------|----------|----------------|---|
| | | | 6,835,500 | 依規定於年節加發之獎金。 |
| | | | 969,000 | 依規定於年節加發之獎金。 |
| | | | 50,862 | 依規定於年節加發之獎金。 |
| 48,898,905 | 53,459,600 | 退休及卹償金 | 47,235,656 | 較上年度預算數53,459,600元，減少6,223,944元。 |
| 48,898,905 | 53,220,600 | 職員退休及離職金 | 46,996,656 | |
| | | | 819,000 | 提撥退撫基金。 |
| | | | 24,408 | 提撥退撫基金。 |
| | | | 40,699,800 | 退休人員月退休金，102人*32,075元*12月=39,259,800元；退休遺族遺屬年金(月撫慰金)，6人*20,000元*12月=1,440,000元；合計40,699,800元。 |
| | | | 5,453,448 | 提撥退撫基金。 |
| | 239,000 | 卹償金 | 239,000 | 遺族撫卹金。 |
| 9,196,944 | 9,554,347 | 福利費 | 9,705,271 | 較上年度預算數9,554,347元，增加150,924元。 |
| 6,415,089 | 5,325,924 | 分擔員工保險費 | 5,478,612 | |
| | | | 685,500 | 分擔公保、勞保、健保費。 |
| | | | 53,556 | 分擔公保、勞保、健保費。 |
| | | | 4,739,556 | 分擔公保、勞保、健保費。 |
| 194,200 | 320,720 | 傷病醫藥費 | 320,720 | |
| | | | 176,000 | 健康檢查補助費，11人*16,000元。 |
| | | | 126,000 | 健康檢查補助費，36人*3500元。 |
| | | | 1,720 | 幼兒園廚工健康檢查費，2人*860元。 |
| | | | 8,600 | 幼兒園教保人員健康檢查費，10人*860元。 |
| | | | 8,400 | 職業安全衛生健康檢查經費，7人*1,200元。 |
| 573,724 | 744,660 | 員工通勤交通費 | 744,660 | |
| | | | 7,560 | 生活輔導員上下班交通費，1人*12月*1段*630元。 |
| | | | 126,000 | 教師上下班交通費，10人*10月*2段*630元。 |
| | | | 258,300 | 教師上下班交通費，41人*10月*1段*630元。 |
| | | | 226,800 | 教師兼行政上下班交通費，15人*12月*2段 |

臺北市地方教育發展基金－臺北市大同區雙蓮國民小學

基金用途－國民教育計畫明細表

中華民國111年度

單位：新臺幣元

| 前年度 決算數 | 上年度 預算數 | 科 目 | 本 年 度 預 算 數 | 說 明 |
|------------|------------|----------|----------------|-------------------------------|
| | | | | *630元。 |
| | | | 126,000 | 教師上下班交通費，10人*10月*2段*630元。 |
| 2,013,931 | 3,163,043 | 其他福利費 | 3,161,279 | 。 |
| | | | 912,500 | 喪葬補助，5人*5月*36,500元。 |
| | | | 313,550 | 結婚補助費，5人*2個月*31,355元。 |
| | | | 1,583,229 | 子女教育補助費。 |
| | | | 16,000 | 休假旅遊補助費。 |
| | | | 54,000 | 退休人員三節特別照護金(單身)。 |
| | | | 42,000 | 退休人員三節慰問金，7人*6,000元。 |
| | | | 240,000 | 休假旅遊補助費。 |
| 8,519,727 | 8,675,000 | 服務費用 | 8,555,000 | |
| 2,435,121 | 2,865,174 | 水電費 | 2,395,483 | 較上年度預算數2,865,174元，減少469,691元。 |
| | | | | 。 |
| 1,921,764 | 2,164,860 | 工作場所電費 | 1,883,000 | |
| | | | 1,781,200 | 班級用電費。 |
| | | | 36,800 | 游泳池電費，16班*2,300元。 |
| | | | 45,000 | 暑期泳訓班電費補助費(室內)(收支對列)。 |
| | | | 20,000 | 開放停車場電費(收支對列)。 |
| 275,442 | 253,719 | 工作場所水費 | 274,568 | |
| | | | 15,000 | 暑期泳訓班水費補助費(室內)(收支對列)。 |
| | | | 13,200 | 游泳池水費，16班*825元。 |
| | | | 246,368 | 班級用水費。 |
| 237,915 | 446,595 | 氣體費 | 237,915 | 溫水游泳池燃料費。 |
| 44,360 | 92,140 | 旅運費 | 148,740 | 較上年度預算數92,140元，增加56,600元。 |
| 44,360 | 92,140 | 國內旅費 | 148,740 | |
| | | | 37,200 | 畢業班校外教學隨隊人員出差旅費，8人*3天*1,550元。 |
| | | | 10,540 | 教職員工因公出差旅費。 |
| | | | 101,000 | 學務工作小組工作人員路勘及帶隊人員出差旅費。 |
| 375,500 | 178,500 | 印刷裝訂與廣告費 | 326,500 | 較上年度預算數178,500元，增加148,000元。 |
| | | | | 。 |
| 375,500 | 178,500 | 印刷及裝訂費 | 326,500 | |
| | | | 150,000 | 雙語情境布置、標示、大圖輸出、教學成 |

臺北市地方教育發展基金－臺北市大同區雙蓮國民小學

基金用途－國民教育計畫明細表

中華民國111年度

單位：新臺幣元

| 前年度 決算數 | 上年度 預算數 | 科 目 | 本 年 度 預 算 數 | 說 明 |
|------------|------------|---------------|----------------|---|
| | | | 165,000 | 果印製等。 |
| | | | 11,500 | 學務工作小組教材、講義、成果手冊等印刷費。 |
| 2,169,915 | 2,435,612 | 修理保養及保固費 | 2,487,035 | 國小羽球賽印製秩序冊、邀請卡及獎狀等。 較上年度預算數2,435,612元，增加51,423元。 |
| 1,565,798 | 1,570,550 | 一般房屋修護費 | 1,598,550 | 600,000 開放學校場地修繕維護(收支對列)。 |
| | | | 898,550 | 校舍及其他建築物等之修繕。 |
| | | | 100,000 | 停車場場地等修繕維護(收支對列)。 |
| 604,117 | 865,062 | 機械及設備修護費 | 888,485 | 15,000 暑期泳訓班場地維護費(收支對列)。 |
| | | | 250,000 | 開放學校場地器材之保養維護(收支對列)。 |
| | | | 160,000 | 停車場設備及器材保養修護等費用(收支對列)。 |
| | | | 41,600 | 游泳池清潔維護費，16班*2,600元。 |
| | | | 34,000 | 電腦設備維護費(電腦專案計畫)。 |
| | | | 54,435 | 太陽光電發電回饋修繕經費。 |
| | | | 333,450 | 各項教學設備及其他用具之保養。 |
| 6,990 | 23,120 | 保險費 | 23,120 | 較上年度預算數23,120元，無增減。 |
| 6,990 | 23,120 | 其他保險費 | 23,120 | 22,400 暑期泳訓班保險費，800人*28元(收支對列)。 |
| | | | 720 | 學務工作小組非學校工作人員保險費，9人*80元。 |
| 1,952,787 | 1,281,444 | 一般服務費 | 1,286,012 | 較上年度預算數1,281,444元，增加4,568元。 |
| 9,496 | 9,384 | 佣金、匯費、經理費及手續費 | 9,744 | 456 學務工作小組委託超商代收手續費，76人*6元。 |
| | | | 9,288 | 委託超商代收學雜費手續費，774人*2學期*6元。 |
| 284,510 | 367,468 | 外包費 | 368,036 | 84,776 暑期泳訓班救生員經費，1人*2月*42,388 |

臺北市地方教育發展基金－臺北市大同區雙蓮國民小學

基金用途－國民教育計畫明細表

中華民國111年度

單位：新臺幣元

| 前年度 決算數 | 上年度 預算數 | 科 目 | 本 年 度 預 算 數 | 說 明 |
|------------|------------|------------------|----------------|---|
| | | | | 元。 |
| | | | 120,000 | 場地開放校園清潔費(收支對列)。 |
| | | | 163,260 | 場地開放廁所清潔費，12月*13,605元(收支對列)。 |
| 1,486,791 | 744,592 | 計時與計件人員酬金 | 748,232 | |
| | | | 64,000 | 暑期泳訓班工讀生薪津，400小時*160元(收支對列)。 |
| | | | 29,952 | 閩客語教學支援人員鐘點費之外聘人員勞、健保及勞退費用(由教育局移列) |
| | | | 230,400 | 閩客語教學支援人員鐘點費18人*1節*40週*320元(由教育局移列)。 |
| | | | 19,980 | 提撥游泳池救生員退休金，1人*10月*1,998元。 |
| | | | 320,000 | 游泳池救生員薪津，1人*10月*32,000元。 |
| | | | 43,900 | 分擔游泳池救生員勞保及健保費，1人*10月*4,390元。 |
| | | | 40,000 | 游泳池救生員年終工作獎金，1人*40,000元。 |
| 171,990 | 160,000 | 體育活動費 | 160,000 | |
| | | | 138,000 | 文康活動費，本校編列教職員69人，每人編列2,000元。 |
| | | | 22,000 | 文康活動費，本校編列教職員10人，約僱人員1人，合計11人，每人編列2,000元。 |
| 1,535,054 | 1,799,010 | 專業服務費 | 1,888,110 | 較上年度預算數1,799,010元，增加89,100元。 |
| 896,077 | 996,600 | 講課鐘點、稿費、出席審查及查詢費 | 938,700 | |
| | | | 20,700 | 學務工作小組品德小志工外聘專家審查各校申請資料。 |
| | | | 130,000 | 學務工作小組出席費，52人次*2,500元。 |
| | | | 428,000 | 學務工作小組講座鐘點費，214節*2,000元。 |
| | | | 50,000 | 雙語教學講座鐘點費，25節*2,000元。 |
| | | | 200,000 | 暑期泳訓班教練指導鐘點費(收支對列)。 |
| | | | 30,000 | 教師專業成長外聘專家學者講座鐘點費。 |
| | | | 10,000 | 國小家長教育成長暨志工培訓講座鐘點 |

臺北市地方教育發展基金－臺北市大同區雙蓮國民小學

基金用途－國民教育計畫明細表

中華民國111年度

單位：新臺幣元

| 前年度 決算數 | 上年度 預算數 | 科 目 | 本 年 度 預 算 數 | 說 明 |
|------------|------------|--------------|----------------|---------------------------------|
| | | | | 費，5節*2,000元。 |
| | | | 16,000 | 性別平等教育宣導活動講座鐘點費，8節*2,000元。 |
| | | | 8,000 | 小田園教育體驗學習講座鐘點費，4節*2,000元。 |
| | | | 6,000 | 學輔班講座鐘點費，3節*2,000元(由業務費移列)。 |
| | | | 4,000 | 特教班講座鐘點費，2節*2,000元(由業務費移列)。 |
| | | | 21,600 | 學輔班教材編輯費，3班*12月*600元。 |
| | | | 14,400 | 特教班教材編輯費，2班*12月*600元。 |
| 68,825 | 83,000 | 委託檢驗(定)試驗認證費 | 83,000 | |
| | | | 68,600 | 消防安全及建物公共安全檢查簽證及申報等費用(班級業務費移列)。 |
| | | | 14,400 | 飲水機水質檢驗費，12臺*1,200元。 |
| 5,480 | 25,200 | 試務甄選費 | 25,200 | 教師甄選試務費用。 |
| 36,000 | | 電腦軟體服務費 | | |
| 528,672 | 694,210 | 其他專業服務費 | 841,210 | |
| | | | 14,400 | 特教班(單獨成班)學童午餐指導費，4人*9月*400元。 |
| | | | 350,000 | 場地開放加強系統保全與駐衛人員保全費用(收支對列)。 |
| | | | 50,000 | 雙語教學影片後製及剪輯。 |
| | | | 137,000 | 學務工作小組分享會影片後製、剪輯等。 |
| | | | 120,000 | 國小羽球賽裁判費，20人*6天*1,000元。 |
| | | | 6,000 | 運動傷害防護員工作費，1人*6天*1,000元。 |
| | | | 20,000 | 學生輔導指導費。 |
| | | | 12,000 | 兒童牙齒檢查費。 |
| | | | 410 | 配合預算編列至千元，增列進位數410元。 |
| | | | 12,600 | 國小一至二年級學童午餐指導費，14班*9月*100元。 |
| | | | 79,200 | 國小三至六年級學童午餐指導費，22班*9月*400元。 |
| | | | 39,600 | 國小工作人員午餐指導費，11人*9月*400 |

臺北市地方教育發展基金－臺北市大同區雙蓮國民小學

基金用途－國民教育計畫明細表

中華民國111年度

單位：新臺幣元

| 前年度 決算數 | 上年度 預算數 | 科 目 | 本 年 度 預 算 數 | 說 明 |
|------------|------------|---------------|----------------|------------------------------------|
| | | | | 元。 |
| 3,468,932 | 3,895,000 | 材料及用品費 | 2,933,000 | |
| 616,598 | 1,307,648 | 使用材料費 | 514,932 | 較上年度預算數1,307,648元，減少792,716元。 |
| 616,598 | 1,307,648 | 設備零件 | 514,932 | |
| | | | 99,382 | 開放學校場地器材及設備更新汰換等(收支對列)。 |
| | | | 151,200 | 電腦設備維護及管理費，24班*6,300元。 |
| | | | 136,800 | 紫外線消毒燈，48組*2,850元(由班級設備費移列)(新增)。 |
| | | | 77,550 | 捲簾，110平方公尺*705元(由班級設備費移列)(新增)。 |
| | | | 6,500 | 上下層公文鐵櫃(由班級設備費移列)(新增)。 |
| | | | 3,500 | 置物櫃(由班級設備費移列)(新增)。 |
| | | | 8,000 | 操作教具(幼兒園)(由班級設備費移列)(新增)。 |
| | | | 32,000 | 電動螢幕，4組*8,000元(幼兒園)(由班級設備費移列)(新增)。 |
| 2,852,334 | 2,587,352 | 用品消耗 | 2,418,068 | 較上年度預算數2,587,352元，減少169,284元。 |
| 184,137 | 163,411 | 辦公(事務)用品 | 214,430 | |
| | | | 1,500 | 國小羽球賽比賽用文具用品。 |
| | | | 165,150 | 學務工作小組辦公用品。 |
| | | | 11,000 | 雙語業務辦公用品。 |
| | | | 35,780 | 辦理場地開放業務辦公用品(收支對列)。 |
| | | | 1,000 | 性別平等教育宣導活動文具用品。 |
| 5,000 | 107,000 | 報章雜誌 | 101,000 | |
| | | | 50,000 | 圖書(由班級設備費移列)(新增)。 |
| | | | 15,000 | 圖書(幼兒園)(由班級設備費移列)(新增)。 |
| | | | 36,000 | 學務工作小組報章雜誌。 |
| 24,003 | 28,000 | 醫療用品(非醫療院所使用) | 28,000 | 健康中心藥品費。 |
| 2,639,194 | 2,288,941 | 其他用品消耗 | 2,074,638 | |
| | | | 497,520 | 教學材料費，36班*13,820元。 |

臺北市地方教育發展基金－臺北市大同區雙蓮國民小學

基金用途－國民教育計畫明細表

中華民國111年度

單位：新臺幣元

| 前年度 決算數 | 上年度 預算數 | 科 目 | 本 年 度 預 算 數 | 說 明 |
|------------|------------|-----|----------------|---|
| | | | 40,000 | 兒童節慶活動費。 |
| | | | 10,200 | 教學用教科書，6年級*1,700元。 |
| | | | 249,060 | 班級業務費(垃圾袋費用、消毒藥水、衛生清潔用品費、衛生紙及教室布置費)，42班*5,930元。 |
| | | | 23,600 | 游泳池用消毒劑及濾材，16班*1,475元。 |
| | | | 20,000 | 運動會班級表演用器材等費用(運動會經費)。 |
| | | | 55,200 | 辦理運動會所需消耗品、布置費及雜支等相關經費。(運動會經費) |
| | | | 27,640 | 特教班教學材料費，2班*13,820元。 |
| | | | 41,460 | 學輔班教學材料費，3班*13,820元。 |
| | | | 9,800 | 特教班業務費，2班*4,900元。 |
| | | | 12,660 | 學輔班業務費，3班*4,220元。 |
| | | | 1,800 | 性別平等教育宣導活動雜支。 |
| | | | 1,200 | 性別平等教育宣導活動逾時誤餐餐盒費用，12人次*100元。 |
| | | | 57,000 | 小田園教育體驗學習農耕用品、種苗、肥料等。 |
| | | | 160,000 | 場地開放校園景觀維護等相關費用(收支對列)。 |
| | | | 4,800 | 教師甄選逾時誤餐餐盒費用，48人次*100元。 |
| | | | 65,000 | 綠屋頂園藝材料、種苗等。 |
| | | | 10,000 | 暑期泳訓班教學器材費(收支對列)。 |
| | | | 5,000 | 暑期泳訓班場地清潔費等(收支對列)。 |
| | | | 9,200 | 暑期泳訓班消毒劑，40班*230元(收支對列)。 |
| | | | 3,000 | 暑期泳訓班教學環境布置費(收支對列)。 |
| | | | 100,000 | 雙語業務教學用品、教材及場地布置材料等。 |
| | | | 11,000 | 雙語業務逾時誤餐餐盒費用，110人次*100元。 |
| | | | 320,200 | 學務工作小組逾時誤餐餐盒費用，3,202人次*100元。 |
| | | | 227,688 | 學務工作小組茶水、文具用品、紙張、場 |

臺北市地方教育發展基金－臺北市大同區雙蓮國民小學

基金用途－國民教育計畫明細表

中華民國111年度

單位：新臺幣元

| 前年度 決算數 | 上年度 預算數 | 科 目 | 本 年 度 預 算 數 | 說 明 |
|------------|------------|-------------------------|----------------|-------------------------------|
| | | | | 地布置材料等。 |
| | | | 60,000 | 國小羽球賽比賽用球。 |
| | | | 10,810 | 國小羽球賽布置場地、器材及醫療耗材等雜項支出。 |
| | | | 16,800 | 國小羽球賽獎盃，24座*700元。 |
| | | | 24,000 | 羽球比賽逾時誤餐餐盒費用，240人次*100元。 |
| 4,800 | 50,000 | 租金、償債、利息及相關手續費 | 80,000 | |
| | 45,000 | 交通及運輸設備租金 | 75,000 | 較上年度預算數45,000元，增加30,000元。 |
| | 45,000 | 車租 | 75,000 | |
| | | | 67,000 | 學務工作小組租用遊覽車。 |
| | | | 8,000 | 辦理雙語教學參訪觀摩活動車資。 |
| 4,800 | 5,000 | 雜項設備租金 | 5,000 | 較上年度預算數5,000元，無增減。 |
| 4,800 | 5,000 | 雜項設備租金 | 5,000 | |
| | | | 4,800 | 電錶月租費，12月*400元(班級業務費移列)。 |
| | | | 200 | 配合預算編列至千元，增列進位數200元。 |
| 2,029,985 | 1,780,000 | 會費、捐助、補助、分攤、照護、救濟與交流活動費 | 1,540,000 | |
| 10,000 | 10,220 | 捐助、補助與獎助 | 10,740 | 較上年度預算數10,220元，增加520元。 |
| 10,000 | 10,220 | 獎助學員生給與 | 10,740 | |
| | | | 740 | 配合預算編列至千元，增列進位數740元。 |
| | | | 10,000 | 教育關懷獎每校推薦1名學生獎助金。 |
| 2,019,985 | 1,769,780 | 補貼、獎勵、慰問、照護與救濟 | 1,529,260 | 較上年度預算數1,769,780元，減少240,520元。 |
| 75,600 | | 獎勵費用 | 68,400 | |
| | | | 68,400 | 敬師活動費，114人*600元。 |
| 1,944,385 | 1,769,780 | 其他補貼、獎勵、慰問、照護與救濟 | 1,460,860 | |
| | | | 18,400 | 弱勢學生冷氣使用費補助費用，23人*800元。 |
| | | | 209,100 | 弱勢學生教科書補助費用，123人*1,700元。 |
| | | | 80,000 | 本市市民第3胎就讀國小教育補助費，80人 |

臺北市地方教育發展基金－臺北市大同區雙蓮國民小學

基金用途－國民教育計畫明細表

中華民國111年度

單位：新臺幣元

| 前年度 決算數 | 上年度 預算數 | 科 目 | 本 年 度 預 算 數 | 說 明 |
|------------|------------|------|----------------|----------------------------------|
| | | | | *1,000元。 |
| | | | 770,000 | 清寒學生餐費補助，77人*200日*50元。 |
| | | | 383,360 | 補助學校午餐使用有機蔬菜或有機米計畫，599人*40週*16元。 |
| 571,587 | 695,000 | 其他 | 783,000 | |
| 571,587 | 695,000 | 其他支出 | 783,000 | 較上年度預算數695,000元，增加88,000元。 |
| 571,587 | 695,000 | 其他 | 783,000 | |
| | | | 193,600 | 學生活動費，968人*2學期*100元。 |
| | | | 77,400 | 班級自治費，774人*2學期*50元。 |
| | | | 124,214 | 執行學生路隊安全導護費及義工保險費。 |
| | | | 5,000 | 退休人員紀念品，1人*5,000元(由教育局移列)。 |
| | | | 382,786 | 學務工作小組雜支。 |

臺北市地方教育發展基金－臺北市大同區雙蓮國民小學

基金用途－學前教育計畫明細表

中華民國111年度

單位：新臺幣元

| 前年度 決算數 | 上年度 預算數 | 科 目 | 本 年 度 預 算 數 | 說 明 |
|------------|------------|---------------|----------------|-------------------------------|
| 14,112,861 | 19,452,000 | 合計 | 19,675,000 | |
| 13,890,705 | 19,089,000 | 用人費用 | 19,319,000 | |
| 9,780,154 | 13,572,000 | 正式員額薪資 | 13,572,000 | 較上年度預算數13,572,000元，無增減。 |
| 9,121,325 | 12,852,000 | 職員薪金 | 12,852,000 | 教職員13人及教保員3人薪金(詳用人費用彙計表)。 |
| 658,829 | 720,000 | 工員工資 | 720,000 | 工員2人工資(詳用人費用彙計表)。 |
| 150,260 | | 聘僱及兼職人員薪資 | | |
| 150,260 | | 兼職人員酬金 | | |
| 62,268 | 214,333 | 超時工作報酬 | 214,333 | 較上年度預算數214,333元，無增減。 |
| 62,268 | 214,333 | 加班費 | 214,333 | 不休假出勤加班費。 |
| 1,958,570 | 2,744,283 | 獎金 | 2,743,511 | 較上年度預算數2,744,283元，減少772元。 |
| 757,395 | 1,049,500 | 考績獎金 | 1,049,500 | 依考績法規定核發之獎金。 |
| 1,201,175 | 1,694,783 | 年終獎金 | 1,694,011 | 依規定於年節加發之獎金。 |
| 829,269 | 1,167,264 | 退休及卹償金 | 1,358,208 | 較上年度預算數1,167,264元，增加190,944元。 |
| 829,269 | 1,145,664 | 職員退休及離職金 | 1,336,608 | 提撥退撫基金。 |
| | 21,600 | 工員退休及離職金 | 21,600 | 提撥勞工退休準備金。 |
| 1,110,184 | 1,391,120 | 福利費 | 1,430,948 | 較上年度預算數1,391,120元，增加39,828元。 |
| 997,807 | 1,185,120 | 分擔員工保險費 | 1,224,948 | 分擔公保、勞保、健保費。 |
| 3,380 | | 傷病醫藥費 | | |
| 103,614 | 126,000 | 員工通勤交通費 | 126,000 | |
| | | | 30,240 | 教師兼行政上下班交通費，2人*12月*2段*630元。 |
| | | | 15,120 | 保育員上下班交通費，1人*12月*2段*630元。 |
| | | | 30,240 | 教師(廚工)上下班交通費，2人*12月*2段*630元。 |
| | | | 50,400 | 教師上下班交通費，8人*10月*1段*630元。 |
| 5,383 | 80,000 | 其他福利費 | 80,000 | 休假旅遊補助費。 |
| 98,051 | 104,000 | 服務費用 | 104,000 | |
| 15,212 | 37,440 | 一般服務費 | 37,440 | 較上年度預算數37,440元，無增減。 |
| 1,212 | 1,440 | 佣金、匯費、經理費及手續費 | 1,440 | 委託超商代收學雜費手續費，120人*2學期*6元。 |
| 14,000 | 36,000 | 體育活動費 | 36,000 | |

臺北市地方教育發展基金－臺北市大同區雙蓮國民小學

基金用途－學前教育計畫明細表

中華民國111年度

單位：新臺幣元

| 前年度 決算數 | 上年度 預算數 | 科 目 | 本 年 度 預 算 數 | 說 明 |
|------------|------------|-------------------------|----------------|--|
| | | | 10,000 | 本校編列契約進用教保員3人、廚工2人，合計5人，每人編列2,000元(上述人員係幼托整合前得編列文康活動費之人員)。 |
| | | | 22,000 | 文康活動費，本校編列教職員11人，每人編列2,000元。 |
| | | | 4,000 | 文康活動費，本校編列學前特幼班教師2人，每人編列2,000元。 |
| 82,839 | 66,560 | 專業服務費 | 66,560 | 較上年度預算數66,560元，無增減。 |
| 28,800 | 7,200 | 講課鐘點、稿費、出席審查及查詢費 | 7,200 | |
| | | | 7,200 | 特幼班教材編輯費。 |
| 54,039 | 59,360 | 其他專業服務費 | 59,360 | |
| | | | 45,000 | 指導幼兒園幼生午餐指導費，10人*9月*500元。 |
| | | | 13,500 | 指導幼兒園幼生午餐指導費(教保員)，3人*9月*500元。 |
| | | | 860 | 配合預算編列至千元，增列進位數860元。 |
| 35,808 | 21,000 | 材料及用品費 | 21,000 | |
| 35,808 | 21,000 | 用品消耗 | 21,000 | 較上年度預算數21,000元，無增減。 |
| 7,200 | 7,200 | 辦公(事務)用品 | 7,200 | 特幼班業務費。 |
| 28,608 | 13,800 | 其他用品消耗 | 13,800 | |
| | | | 13,800 | 特教班知動及生活訓練相關材料(教學材料費)。 |
| 58,165 | 142,000 | 會費、捐助、補助、分攤、照護、救濟與交流活動費 | 135,000 | |
| 58,165 | 142,000 | 補貼、獎勵、慰問、照護與救濟 | 135,000 | 較上年度預算數142,000元，減少7,000元。 |
| 58,165 | 142,000 | 其他補貼、獎勵、慰問、照護與救濟 | 135,000 | |
| | | | 36,180 | 危機家庭幼生餐點月費補助，2人*9月*2,010元。 |
| | | | 69,798 | 低收入戶家庭幼生月費補助，3人*2學期*11,633元。 |
| | | | 28,416 | 補助學校午餐使用有機蔬菜或有機米計畫，148人*40週*1次*4.8元。 |
| | | | 606 | 配合預算編列至千元，增列進位數606元。 |

臺北市地方教育發展基金－臺北市大同區雙蓮國民小學

基金用途－學前教育計畫明細表

中華民國111年度

單位：新臺幣元

| 前年度 決算數 | 上年度 預算數 | 科 目 | 本 年 度 預 算 數 | 說 明 |
|------------|------------|------|----------------|---------------------|
| 30,132 | 96,000 | 其他 | 96,000 | |
| 30,132 | 96,000 | 其他支出 | 96,000 | 較上年度預算數96,000元，無增減。 |
| 30,132 | 96,000 | 其他 | 96,000 | 幼兒導護費。 |

臺北市地方教育發展基金－臺北市大同區雙蓮國民小學

基金用途－一般行政管理計畫明細表

中華民國111年度

單位：新臺幣元

| 前年度 決算數 | 上年度 預算數 | 科 目 | 本 年 度 預 算 數 | 說 明 |
|------------|------------|----------|----------------|---|
| 17,830,603 | 18,933,000 | 合計 | 19,172,000 | |
| 15,737,170 | 16,462,000 | 用人費用 | 16,642,000 | |
| 11,313,659 | 11,028,000 | 正式員額薪資 | 11,028,000 | 較上年度預算數11,028,000元，無增減。 |
| 9,798,199 | 9,204,000 | 職員薪金 | 9,204,000 | 教職員12人薪金(詳用人費用彙計表)。 |
| 1,515,460 | 1,824,000 | 工員工資 | 1,824,000 | 工員4人工資(詳用人費用彙計表)。 |
| 448,956 | 485,016 | 超時工作報酬 | 485,016 | 較上年度預算數485,016元，無增減。 |
| 448,956 | 485,016 | 加班費 | 485,016 | |
| | | | 475,799 | 不休假出勤加班費。 |
| | | | 9,217 | 工作超時加班費(統籌業務費)。 |
| 2,297,244 | 2,508,500 | 獎金 | 2,507,648 | 較上年度預算數2,508,500元，減少852元。 |
| 1,215,723 | 1,130,000 | 考績獎金 | 1,130,000 | 依考績法規定核發之獎金。 |
| 1,081,521 | 1,378,500 | 年終獎金 | 1,377,648 | 依規定於年節加發之獎金。 |
| 657,541 | 941,520 | 退休及卹償金 | 1,074,120 | 較上年度預算數941,520元，增加132,600元。 |
| 580,481 | 795,600 | 職員退休及離職金 | 928,200 | 提撥退撫基金。 |
| 77,060 | 145,920 | 工員退休及離職金 | 145,920 | 提撥勞工退休準備金。 |
| 1,019,770 | 1,498,964 | 福利費 | 1,547,216 | 較上年度預算數1,498,964元，增加48,252元。 |
| 712,034 | 992,604 | 分擔員工保險費 | 1,040,856 | 分擔公保、勞保、健保費。 |
| 135,546 | 234,360 | 員工通勤交通費 | 234,360 | |
| | | | 22,680 | 職員及技工友上下班交通費，3人*12月*1段*630元。 |
| | | | 211,680 | 職員及技工友上下班交通費，14人*12月*2段*630元。 |
| 172,190 | 272,000 | 其他福利費 | 272,000 | 休假旅遊補助費。 |
| 1,675,280 | 1,994,000 | 服務費用 | 2,053,000 | |
| 1,243,824 | 1,287,368 | 一般服務費 | 1,347,168 | 較上年度預算數1,287,368元，增加59,800元。 |
| 1,225,824 | 1,255,368 | 外包費 | 1,315,168 | |
| | | | 1,155,168 | 校警勞務外包費，2人*12月*48,132元。 |
| | | | 160,000 | 消化超額職工4人(技工、工友)業務外包費，4人*40,000元。 |
| 18,000 | 32,000 | 體育活動費 | 32,000 | 文康活動費，本校編列教職員12人，工員4人，合計16人，每人編列2,000元。 |
| 333,056 | 608,232 | 專業服務費 | 607,432 | 較上年度預算數608,232元，減少800元。 |

臺北市地方教育發展基金－臺北市大同區雙蓮國民小學

基金用途－一般行政管理計畫明細表

中華民國111年度

單位：新臺幣元

| 前年度 決算數 | 上年度 預算數 | 科 目 | 本 年 度 預 算 數 | 說 明 |
|------------|------------|-------------------------|----------------|---|
| 333,056 | 608,232 | 其他專業服務費 | 607,432 | |
| | | | 607,432 | 校園安全機械定點、機動巡邏等保全費用。 |
| 98,400 | 98,400 | 公共關係費 | 98,400 | 較上年度預算數98,400元，無增減。 |
| 98,400 | 98,400 | 公共關係費 | 98,400 | 校長特別費，12月*8,200元。 |
| 416,853 | 475,000 | 材料及用品費 | 475,000 | |
| 416,853 | 475,000 | 用品消耗 | 475,000 | 較上年度預算數475,000元，無增減。 |
| 416,853 | 475,000 | 辦公(事務)用品 | 475,000 | |
| | | | 474,303 | 本校奉核定普通班36班、集中式特教班2班、附設幼兒園6班，統籌業務費計算如下： ：1,290元*15班*12月=232,200元，810元*15班*12月=145,800元，640元*14班*12月=107,520元，以上合計485,520元，除依實際需求移列加班費9,217元及會費2,000元外，其餘如列數。 |
| | | | 697 | 配合預算編列至千元，增列進位數697元。 |
| 1,300 | 2,000 | 會費、捐助、補助、分攤、照護、救濟與交流活動費 | 2,000 | |
| 1,300 | 2,000 | 會費 | 2,000 | 較上年度預算數2,000元，無增減。 |
| 1,300 | 2,000 | 職業團體會費 | 2,000 | 護理師2人公會會費(統籌業務費)。 |

臺北市地方教育發展基金－臺北市大同區雙蓮國民小學

基金用途－建築及設備計畫明細表

中華民國111年度

單位：新臺幣元

| 前年度 決算數 | 上年度 預算數 | 科 目 | 本 年 度 預 算 數 | 說 明 |
|------------|------------|----------------------------|-------------|------------------------------------|
| 6,374,035 | 2,233,000 | 合計 | 16,022,000 | |
| 6,374,035 | 2,233,000 | 購建固定資產、無形資產及非理財 目的之長期投資 | 16,022,000 | |
| 1,727,100 | 1,160,000 | 購建固定資產 | 1,217,000 | |
| 1,727,100 | 1,160,000 | 一般建築及設備計畫 | 1,217,000 | |
| | | 校園優質化工程 | 231,000 | |
| | | 購置雜項設備 | 231,000 | |
| | | | 231,000 | 新購會議桌，15張*15,400元。 |
| 598,000 | | | | |
| 598,000 | | 購置機械及設備 | | |
| 348,800 | 308,000 | 班級設備 | 133,600 | |
| 308,000 | 12,000 | 購置機械及設備 | 117,600 | |
| | | | 72,000 | 新購擴音組，6臺*12,000元。 |
| | | | 18,000 | 新購掃瞄器1臺。 |
| | | | 27,600 | 新購版畫機1臺。 |
| 40,800 | 296,000 | 購置雜項設備 | 16,000 | |
| | | | 16,000 | 新購安全彈簧助跳板1組。 |
| 95,000 | 80,000 | 特殊班設備 | 70,000 | |
| 16,000 | | 購置機械及設備 | | |
| 79,000 | 80,000 | 購置雜項設備 | 70,000 | |
| | | | 36,000 | 新購8KW分離式冷氣機1臺。 |
| | | | 34,000 | 新購7.1KW分離式冷氣機1臺。 |
| 589,300 | 682,000 | 資訊設備 | 692,400 | |
| 589,300 | 682,000 | 購置機械及設備 | 692,400 | |
| | | | 467,400 | 汰換桌上型電腦(含顯示器)，19部*24,600元(電腦專案計畫)。 |
| | | | 55,000 | 新購筆記型電腦，2部*27,500元(電腦專案計畫)。 |
| | | | 170,000 | 汰換網路及資訊周邊設備(電腦專案計畫)。 |
| 96,000 | 90,000 | 幼兒園設備 | 90,000 | |
| | 90,000 | 購置機械及設備 | | |
| 96,000 | | 購置雜項設備 | 90,000 | |
| | | | 90,000 | 新購吸塵器，6臺*15,000元。 |
| | 36,000 | 購置無形資產 | 36,000 | |

臺北市地方教育發展基金－臺北市大同區雙蓮國民小學

基金用途－建築及設備計畫明細表

中華民國111年度

單位：新臺幣元

| 前年度 決算數 | 上年度 預算數 | 科 目 | 本 年 度 預 算 數 | 說 明 |
|------------|------------|------------------|-------------|---------------------|
| | 36,000 | 一般建築及設備計畫 | 36,000 | |
| | 36,000 | 資訊設備 | 36,000 | |
| | 36,000 | 購置電腦軟體 | 36,000 | |
| | | | 36,000 | 電腦教學軟體費(電腦專案計畫)。 |
| 4,646,935 | 1,037,000 | 遞延支出 | 14,769,000 | |
| 4,646,935 | 1,037,000 | 一般建築及設備計畫 | 14,769,000 | |
| 881,317 | | 教育部補助幼兒園改善教學環境經費 | | |
| 881,317 | | 遞延修繕房屋建築支出 | | |
| 2,678,256 | | 增設2歲專班工程 | | |
| 2,678,256 | | 遞延修繕房屋建築支出 | | |
| 81,826 | | 第五棟屋頂防漏及伸縮縫整修工程 | | |
| 81,826 | | 遞延修繕房屋建築支出 | | |
| 1,005,536 | | 活動中心3樓廁所整修工程 | | |
| 1,005,536 | | 遞延修繕房屋建築支出 | | |
| | | 校園優質化工程 | 14,769,000 | |
| | | 遞延修繕房屋建築支出 | 14,769,000 | |
| | | | 13,553,000 | 一、施工費。 |
| | | | 959,622 | 二、委託技術服務費(總包價法)。 |
| | | | 256,378 | 三、工程管理費(按施工費約2%提列)。 |
| | 1,037,000 | 校舍第二棟及第三棟遮陽工程 | | |
| | 1,037,000 | 遞延修繕房屋建築支出 | | |

本 頁 空 白

預 算 參 考 表

臺北市地方教育發展基金－臺北市大同區雙蓮國民小學

預計平衡表

中華民國111年12月31日

單位：新臺幣千元

| 109年(前年) 12月31日 決算數 | 科 目 | 111年12月31日 預計數 | 110年12月31日 預計數 | 比較增減(-) |
|---------------------------|-------------------|-------------------|-------------------|---------|
| 5,239,866 | 資產合計 | 5,229,032 | 5,232,954 | -3,922 |
| 5,239,866 | 資產 | 5,229,032 | 5,232,954 | -3,922 |
| 29,891 | 流動資產 | 19,057 | 22,979 | -3,922 |
| 29,391 | 現金 | 18,557 | 22,479 | -3,922 |
| 29,391 | 銀行存款 | 18,557 | 22,479 | -3,922 |
| 500 | 預付款項 | 500 | 500 | |
| 500 | 預付費用 | 500 | 500 | |
| 4,231 | 投資、長期應收款項、貸墊款及準備金 | 4,231 | 4,231 | |
| 4,231 | 準備金 | 4,231 | 4,231 | |
| 3,916 | 退休及離職準備金 | 3,916 | 3,916 | |
| 315 | 其他準備金 | 315 | 315 | |
| 5,205,744 | 其他資產 | 5,205,744 | 5,205,744 | |
| 5,205,744 | 什項資產 | 5,205,744 | 5,205,744 | |
| 5,205,744 | 代管資產 | 5,205,744 | 5,205,744 | |
| 5,239,866 | 負債及基金餘額合計 | 5,229,032 | 5,232,954 | -3,922 |
| 5,224,650 | 負債 | 5,224,650 | 5,224,650 | |
| 13,563 | 流動負債 | 13,563 | 13,563 | |
| 13,563 | 應付款項 | 13,563 | 13,563 | |
| 13,094 | 應付代收款 | 13,094 | 13,094 | |
| 469 | 應付費用 | 469 | 469 | |
| 5,211,086 | 其他負債 | 5,211,086 | 5,211,086 | |
| 5,211,086 | 什項負債 | 5,211,086 | 5,211,086 | |
| 1,426 | 存入保證金 | 1,426 | 1,426 | |
| 3,916 | 應付退休及離職金 | 3,916 | 3,916 | |
| 5,205,744 | 應付代管資產 | 5,205,744 | 5,205,744 | |
| 15,216 | 基金餘額 | 4,382 | 8,304 | -3,922 |
| 15,216 | 基金餘額 | 4,382 | 8,304 | -3,922 |
| 15,216 | 基金餘額 | 4,382 | 8,304 | -3,922 |
| 15,216 | 累積餘額 | 4,382 | 8,304 | -3,922 |

註：1.信託代理與保證資產(負債)前年度決算數717,615元，上年度預計數916,974元，本年度預計數916,974元。2.或有資產(負債)0元。3.本基金自93年度起，本固定項目分開原則，將屬長期固定帳項，包括固定資產9,129,084元、無形資產41,292元及長期債務0元等，另立帳類管理，未納入本表。

臺北市地方教育發展基金一

各項費用

中華民國

| 前年度 決算數 | 上年度 預算數 | 計畫別 | | 合計 | 國民教育計畫 |
|-------------|-------------|-----------|--|-------------|-------------|
| | | 用途別科目 | | | |
| 194,281,499 | 198,385,000 | 合計 | | 205,379,000 | 150,510,000 |
| 170,996,844 | 178,223,000 | 用人費用 | | 172,580,000 | 136,619,000 |
| 86,949,165 | 87,036,000 | 正式員額薪資 | | 87,036,000 | 62,436,000 |
| 84,774,876 | 84,492,000 | 職員薪金 | | 84,492,000 | 62,436,000 |
| 2,174,289 | 2,544,000 | 工員工資 | | 2,544,000 | |
| 1,333,728 | 1,392,496 | 聘僱及兼職人員薪資 | | 1,392,496 | 1,392,496 |
| 436,793 | 406,896 | 約僱職員薪金 | | 406,896 | 406,896 |
| 896,935 | 985,600 | 兼職人員酬金 | | 985,600 | 985,600 |
| 1,259,838 | 1,553,636 | 超時工作報酬 | | 1,573,656 | 874,307 |
| 1,259,838 | 1,553,636 | 加班費 | | 1,573,656 | 874,307 |
| 19,741,500 | 20,228,053 | 獎金 | | 20,226,429 | 14,975,270 |
| 8,944,968 | 9,299,408 | 考績獎金 | | 9,299,408 | 7,119,908 |
| 10,796,532 | 10,928,645 | 年終獎金 | | 10,927,021 | 7,855,362 |
| 50,385,715 | 55,568,384 | 退休及卹償金 | | 49,667,984 | 47,235,656 |
| 50,308,655 | 55,161,864 | 職員退休及離職金 | | 49,261,464 | 46,996,656 |
| 77,060 | 167,520 | 工員退休及離職金 | | 167,520 | |
| | 239,000 | 卹償金 | | 239,000 | 239,000 |
| 11,326,898 | 12,444,431 | 福利費 | | 12,683,435 | 9,705,271 |
| 8,124,930 | 7,503,648 | 分擔員工保險費 | | 7,744,416 | 5,478,612 |
| 197,580 | 320,720 | 傷病醫藥費 | | 320,720 | 320,720 |
| 812,884 | 1,105,020 | 員工通勤交通費 | | 1,105,020 | 744,660 |
| 2,191,504 | 3,515,043 | 其他福利費 | | 3,513,279 | 3,161,279 |
| 10,293,058 | 10,773,000 | 服務費用 | | 10,712,000 | 8,555,000 |
| 2,435,121 | 2,865,174 | 水電費 | | 2,395,483 | 2,395,483 |
| 1,921,764 | 2,164,860 | 工作場所電費 | | 1,883,000 | 1,883,000 |
| 275,442 | 253,719 | 工作場所水費 | | 274,568 | 274,568 |
| 237,915 | 446,595 | 氣體費 | | 237,915 | 237,915 |
| 44,360 | 92,140 | 旅運費 | | 148,740 | 148,740 |
| 44,360 | 92,140 | 國內旅費 | | 148,740 | 148,740 |
| 375,500 | 178,500 | 印刷裝訂與廣告費 | | 326,500 | 326,500 |
| 375,500 | 178,500 | 印刷及裝訂費 | | 326,500 | 326,500 |

臺北市大同區雙蓮國民小學

彙計表

111年度

單位：新臺幣元

| 學前教育計畫 | 一般行政管理計畫 | 建築及設備計畫 | | | |
|------------|------------|------------|--|--|--|
| 19,675,000 | 19,172,000 | 16,022,000 | | | |
| 19,319,000 | 16,642,000 | | | | |
| 13,572,000 | 11,028,000 | | | | |
| 12,852,000 | 9,204,000 | | | | |
| 720,000 | 1,824,000 | | | | |
| 214,333 | 485,016 | | | | |
| 214,333 | 485,016 | | | | |
| 2,743,511 | 2,507,648 | | | | |
| 1,049,500 | 1,130,000 | | | | |
| 1,694,011 | 1,377,648 | | | | |
| 1,358,208 | 1,074,120 | | | | |
| 1,336,608 | 928,200 | | | | |
| 21,600 | 145,920 | | | | |
| 1,430,948 | 1,547,216 | | | | |
| 1,224,948 | 1,040,856 | | | | |
| 126,000 | 234,360 | | | | |
| 80,000 | 272,000 | | | | |
| 104,000 | 2,053,000 | | | | |

臺北市地方教育發展基金一

各項費用

中華民國

| 前年度 決算數 | 上年度 預算數 | 計畫別 | | 合計 | 國民教育計畫 |
|------------|------------|------------------|--|-----------|-----------|
| | | 用途別科目 | | | |
| 2,169,915 | 2,435,612 | 修理保養及保固費 | | 2,487,035 | 2,487,035 |
| 1,565,798 | 1,570,550 | 一般房屋修護費 | | 1,598,550 | 1,598,550 |
| 604,117 | 865,062 | 機械及設備修護費 | | 888,485 | 888,485 |
| 6,990 | 23,120 | 保險費 | | 23,120 | 23,120 |
| 6,990 | 23,120 | 其他保險費 | | 23,120 | 23,120 |
| 3,211,823 | 2,606,252 | 一般服務費 | | 2,670,620 | 1,286,012 |
| 10,708 | 10,824 | 佣金、匯費、經理費及手續費 | | 11,184 | 9,744 |
| 1,510,334 | 1,622,836 | 外包費 | | 1,683,204 | 368,036 |
| 1,486,791 | 744,592 | 計時與計件人員酬金 | | 748,232 | 748,232 |
| 203,990 | 228,000 | 體育活動費 | | 228,000 | 160,000 |
| 1,950,949 | 2,473,802 | 專業服務費 | | 2,562,102 | 1,888,110 |
| 924,877 | 1,003,800 | 講課鐘點、稿費、出席審查及查詢費 | | 945,900 | 938,700 |
| 68,825 | 83,000 | 委託檢驗(定)試驗認證費 | | 83,000 | 83,000 |
| 5,480 | 25,200 | 試務甄選費 | | 25,200 | 25,200 |
| 36,000 | | 電腦軟體服務費 | | | |
| 915,767 | 1,361,802 | 其他專業服務費 | | 1,508,002 | 841,210 |
| 98,400 | 98,400 | 公共關係費 | | 98,400 | |
| 98,400 | 98,400 | 公共關係費 | | 98,400 | |
| 3,921,593 | 4,391,000 | 材料及用品費 | | 3,429,000 | 2,933,000 |
| 616,598 | 1,307,648 | 使用材料費 | | 514,932 | 514,932 |
| 616,598 | 1,307,648 | 設備零件 | | 514,932 | 514,932 |
| 3,304,995 | 3,083,352 | 用品消耗 | | 2,914,068 | 2,418,068 |
| 608,190 | 645,611 | 辦公(事務)用品 | | 696,630 | 214,430 |
| 5,000 | 107,000 | 報章雜誌 | | 101,000 | 101,000 |
| 24,003 | 28,000 | 醫療用品(非醫療院所使用) | | 28,000 | 28,000 |
| 2,667,802 | 2,302,741 | 其他用品消耗 | | 2,088,438 | 2,074,638 |
| 4,800 | 50,000 | 租金、償債、利息及相關手續費 | | 80,000 | 80,000 |
| | 45,000 | 交通及運輸設備租金 | | 75,000 | 75,000 |
| | 45,000 | 車租 | | 75,000 | 75,000 |
| 4,800 | 5,000 | 雜項設備租金 | | 5,000 | 5,000 |
| 4,800 | 5,000 | 雜項設備租金 | | 5,000 | 5,000 |

臺北市大同區雙蓮國民小學

彙計表

111年度

單位：新臺幣元

| 學前教育計畫 | 一般行政管理計畫 | 建築及設備計畫 | | | |
|--------|-----------|---------|--|--|--|
| 37,440 | 1,347,168 | | | | |
| 1,440 | | | | | |
| | 1,315,168 | | | | |
| 36,000 | 32,000 | | | | |
| 66,560 | 607,432 | | | | |
| 7,200 | | | | | |
| 59,360 | 607,432 | | | | |
| | 98,400 | | | | |
| | 98,400 | | | | |
| 21,000 | 475,000 | | | | |
| 21,000 | 475,000 | | | | |
| 7,200 | 475,000 | | | | |
| 13,800 | | | | | |

臺北市地方教育發展基金一

各項費用

中華民國

| 前年度 決算數 | 上年度 預算數 | 計畫別 | 合計 | 國民教育計畫 |
|------------|------------|-----------------------------|------------|-----------|
| | | 用途別科目 | | |
| 6,374,035 | 2,233,000 | 購建固定資產、無形資產及非理財目的 之長期投資 | 16,022,000 | |
| 1,727,100 | 1,160,000 | 購建固定資產 | 1,217,000 | |
| 1,511,300 | 784,000 | 購置機械及設備 | 810,000 | |
| 215,800 | 376,000 | 購置雜項設備 | 407,000 | |
| | 36,000 | 購置無形資產 | 36,000 | |
| | 36,000 | 購置電腦軟體 | 36,000 | |
| 4,646,935 | 1,037,000 | 遞延支出 | 14,769,000 | |
| 4,646,935 | 1,037,000 | 遞延修繕房屋建築支出 | 14,769,000 | |
| 2,089,450 | 1,924,000 | 會費、捐助、補助、分攤、照護、救濟 與交流活動費 | 1,677,000 | 1,540,000 |
| 1,300 | 2,000 | 會費 | 2,000 | |
| 1,300 | 2,000 | 職業團體會費 | 2,000 | |
| 10,000 | 10,220 | 捐助、補助與獎助 | 10,740 | 10,740 |
| 10,000 | 10,220 | 獎助學員生給與 | 10,740 | 10,740 |
| 2,078,150 | 1,911,780 | 補貼、獎勵、慰問、照護與救濟 | 1,664,260 | 1,529,260 |
| 75,600 | | 獎勵費用 | 68,400 | 68,400 |
| 2,002,550 | 1,911,780 | 其他補貼、獎勵、慰問、照護與救 濟 | 1,595,860 | 1,460,860 |
| 601,719 | 791,000 | 其他 | 879,000 | 783,000 |
| 601,719 | 791,000 | 其他支出 | 879,000 | 783,000 |
| 601,719 | 791,000 | 其他 | 879,000 | 783,000 |

臺北市大同區雙蓮國民小學

彙計表

111年度

單位：新臺幣元

| 學前教育計畫 | 一般行政管理計畫 | 建築及設備計畫 | | | |
|---------|----------|------------|--|--|--|
| | | 16,022,000 | | | |
| | | 1,217,000 | | | |
| | | 810,000 | | | |
| | | 407,000 | | | |
| | | 36,000 | | | |
| | | 36,000 | | | |
| | | 14,769,000 | | | |
| | | 14,769,000 | | | |
| 135,000 | 2,000 | | | | |
| | 2,000 | | | | |
| | 2,000 | | | | |
| 135,000 | | | | | |
| 135,000 | | | | | |
| 96,000 | | | | | |
| 96,000 | | | | | |
| 96,000 | | | | | |

臺北市地方教育發展基金－臺北市大同區雙蓮國民小學

員工人數彙計表

中華民國111年度

單位：人

| 計 畫 及 項 目 | 上年度最高可 進用員額數 | 本年度 增減(-)數 | 本年度最高可 進用員額數 | 說 明 |
|------------|-----------------|---------------|-----------------|-----|
| 合計 | 114 | | 114 | |
| 國民教育計畫部分 | 79 | | 79 | |
| 職員 | 78 | | 78 | |
| 約僱 | 1 | | 1 | |
| 學前教育計畫部分 | 18 | | 18 | |
| 職員 | 16 | | 16 | |
| 技工 | 2 | | 2 | |
| 一般行政管理計畫部分 | 17 | | 17 | |
| 職員 | 12 | | 12 | |
| 駐衛警 | | | | |
| 技工 | 2 | | 2 | |
| 工友 | 3 | | 3 | |

註：1.本表約僱、聘用係指奉准有案之約聘僱人員。

2.外包費編列校警外包2人、清潔外包費等，計168萬3,204元。 3.計時與計件人員酬金編列救生員薪資資用、閩客語教學支援人員鐘點費等，計74萬8,232元。

本 頁 空 白

臺北市地方教育發展基金一

用人費用

中華民國

| 計畫及項目 | 合計 | 正式 員額 薪資 | 聘僱 人員 薪資 | 超時 工作 報酬 | 津貼 | 獎 金 | | |
|----------|-------------|----------------|----------------|----------------|----|------------|-----------|----|
| | | | | | | 年終獎金 | 考績獎金 | 其他 |
| 合計 | 172,580,000 | 87,036,000 | 406,896 | 1,573,656 | | 10,927,021 | 9,299,408 | |
| 國民教育計畫 | 136,619,000 | 62,436,000 | 406,896 | 874,307 | | 7,855,362 | 7,119,908 | |
| 職員薪金 | 62,436,000 | 62,436,000 | | | | | | |
| 約僱職員薪金 | 406,896 | | 406,896 | | | | | |
| 兼職人員酬金 | 985,600 | | | | | | | |
| 加班費 | 874,307 | | | 874,307 | | | | |
| 考績獎金 | 7,119,908 | | | | | | 7,119,908 | |
| 年終獎金 | 7,855,362 | | | | | 7,855,362 | | |
| 職員退休及離職金 | 46,996,656 | | | | | | | |
| 卹償金 | 239,000 | | | | | | | |
| 分擔員工保險費 | 5,478,612 | | | | | | | |
| 傷病醫藥費 | 320,720 | | | | | | | |
| 員工通勤交通費 | 744,660 | | | | | | | |
| 其他福利費 | 3,161,279 | | | | | | | |
| 學前教育計畫 | 19,319,000 | 13,572,000 | | 214,333 | | 1,694,011 | 1,049,500 | |
| 職員薪金 | 12,852,000 | 12,852,000 | | | | | | |
| 工員工資 | 720,000 | 720,000 | | | | | | |
| 加班費 | 214,333 | | | 214,333 | | | | |
| 考績獎金 | 1,049,500 | | | | | | 1,049,500 | |
| 年終獎金 | 1,694,011 | | | | | 1,694,011 | | |
| 職員退休及離職金 | 1,336,608 | | | | | | | |

臺北市大同區雙蓮國民小學

彙計表

111年度

單位：新臺幣元

| 退休及卹償金 | | 資遣費 | 福 利 費 | | | | | 提繳費 | 兼任 人員 用人 費用 |
|------------|---------|-----|-----------|-----------|-----------|-------------|-----------|---------|----------------------|
| 退休金 | 卹償金 | | 分擔 保險費 | 傷病 醫藥費 | 提撥 福利金 | 員工通勤 交通費 | 其他 | | |
| 49,428,984 | 239,000 | | 7,744,416 | 320,720 | | 1,105,020 | 3,513,279 | 985,600 | |
| 46,996,656 | 239,000 | | 5,478,612 | 320,720 | | 744,660 | 3,161,279 | 985,600 | |
| 46,996,656 | 239,000 | | 5,478,612 | 320,720 | | 744,660 | 3,161,279 | 985,600 | |
| 1,358,208 | | | 1,224,948 | | | 126,000 | 80,000 | | |
| 1,336,608 | | | | | | | | | |

臺北市地方教育發展基金一

用人費用

中華民國

| 計畫及項目 | 合計 | 正式 員額 薪資 | 聘僱 人員 薪資 | 超時 工作 報酬 | 津貼 | 獎 金 | | |
|--------------|------------|----------------|----------------|----------------|----|-----------|-----------|----|
| | | | | | | 年終獎金 | 考績獎金 | 其他 |
| 工員退休 及離職金 | 21,600 | | | | | | | |
| 分擔員工 保險費 | 1,224,948 | | | | | | | |
| 員工通勤 交通費 | 126,000 | | | | | | | |
| 其他福利 費 | 80,000 | | | | | | | |
| 一般行政管 理計畫 | 16,642,000 | 11,028,000 | | 485,016 | | 1,377,648 | 1,130,000 | |
| 職員薪金 | 9,204,000 | 9,204,000 | | | | | | |
| 工員工資 | 1,824,000 | 1,824,000 | | | | | | |
| 加班費 | 485,016 | | | 485,016 | | | | |
| 考績獎金 | 1,130,000 | | | | | | 1,130,000 | |
| 年終獎金 | 1,377,648 | | | | | 1,377,648 | | |
| 職員退休 及離職金 | 928,200 | | | | | | | |
| 工員退休 及離職金 | 145,920 | | | | | | | |
| 分擔員工 保險費 | 1,040,856 | | | | | | | |
| 員工通勤 交通費 | 234,360 | | | | | | | |
| 其他福利 費 | 272,000 | | | | | | | |

註：1.本表兼任人員用人費用，係學校教職員兼課或請假代課鐘點費。

2.外包費編列校警外包2人、清潔外包費等，計168萬3,204元。

3.計時與計件人員酬金編列救生員薪資費用、閩客語教學支援人員鐘點費等，計74萬8,232元。

臺北市大同區雙蓮國民小學

彙計表

111年度

單位：新臺幣元

| 退休及卹償金 | | 資遣費 | 福 利 費 | | | | | 提繳費 | 兼任人員用人費用 |
|-----------|-----|-----|-----------|-------|-------|---------|---------|-----|----------|
| 退休金 | 卹償金 | | 分擔保險費 | 傷病醫藥費 | 提撥福利金 | 員工通勤交通費 | 其他 | | |
| 21,600 | | | 1,224,948 | | | 126,000 | 80,000 | | |
| 1,074,120 | | | 1,040,856 | | | 234,360 | 272,000 | | |
| 928,200 | | | | | | | | | |
| 145,920 | | | 1,040,856 | | | 234,360 | 272,000 | | |

臺北市地方教育發展基金一

聘用及約僱

中華民國

| 區分及職稱 | 人數 | 擔任工作 | 聘用或約僱 起訖期間 | 薪點 | 年需經費 |
|-----------|----|----------|-------------------|-----|---------|
| 合計 | 1 | | | | 597,774 |
| 約僱人員小計 | 1 | | | | 597,774 |
| 約僱人員(280) | 1 | 特教班生活輔導員 | 111/1/1-111/12/31 | 280 | 597,774 |

臺北市大同區雙蓮國民小學

人員明細表

111年度

單位：新臺幣元

| 小計 | 月 支 | | | 離職 儲金 | 經費來源 及其科目 |
|--------|----------|-----------|-----------|----------|--------------|
| | 折合 金額 | 勞保 保險費 | 健康 保險費 | | |
| 33,908 | 33,908 | | | | 國民教育計畫 |

臺北市地方教育發展基金－臺北市大同區雙蓮國民小學

單位（或計畫）成本分析表

中華民國111年度

單位：新臺幣千元

| 計 畫 別 | 單 位 | 單位成本(元)或 平均利(費)率 | 數 量 | 預 算 數 | 說 明 |
|----------|-----|---------------------|-----|---------|-----|
| 合計 | | | | 205,379 | |
| 國民教育計畫 | | | | 150,510 | |
| 學前教育計畫 | | | | 19,675 | |
| 一般行政管理計畫 | | | | 19,172 | |
| 建築及設備計畫 | | | | 16,022 | |

臺北市地方教育發展基金－臺北市大同區雙蓮國民小學

5年來主要業務計畫分析表

中華民國111年度

單位：新臺幣千元

| 年度及項目 | 單位 | 數量 | 單位成本(元)或 平均利(費)率 | 金額 | 說明 |
|------------|----|----|---------------------|---------|----|
| (本)年度預算數 | | | | | |
| 國民教育計畫 | | | | 150,510 | |
| 學前教育計畫 | | | | 19,675 | |
| (上)年度預算數 | | | | | |
| 國民教育計畫 | | | | 157,767 | |
| 學前教育計畫 | | | | 19,452 | |
| (前)年度決算數 | | | | | |
| 國民教育計畫 | | | | 155,964 | |
| 學前教育計畫 | | | | 14,113 | |
| (108)年度決算數 | | | | | |
| 國民教育計畫 | | | | 157,087 | |
| 學前教育計畫 | | | | 12,444 | |
| (107)年度決算數 | | | | | |
| 國民教育計畫 | | | | 151,764 | |
| 學前教育計畫 | | | | 13,015 | |

臺北市地方教育發展基金－臺北市大同區雙蓮國民小學

資本資產明細表

中華民國111年度

單位：新臺幣千元

| 項 目 | 取得成本 (期初餘額) | 以前年度 累計折舊/ 長期投資 評 價 | 本 年 度 變 動 | | | | 本年度累計折 舊/長期投資 評價變動數 | 期末餘額 | |
|-------------|----------------|------------------------------|-----------|----|----|------------|---------------------------|-------|--------------|
| | | | 增加 | | 減少 | | | | 主要增減 原因說明 |
| | | | 金額 | 類型 | 金額 | 類型 | | | |
| 合計 | 45,562 | 33,759 | 1,253 | | 39 | | 3,847 | 9,170 | |
| 土地改良物 | 2,696 | 1,078 | | 增置 | | | 67 | 1,551 | |
| 房屋及建築 | 90 | 89 | | | | | | 1 | |
| 機械及設備 | 23,831 | 18,854 | 810 | 增置 | | | 2,634 | 3,153 | |
| 交通及運輸 設備 | 1,502 | 1,108 | | | | | 18 | 376 | |
| 雜項設備 | 17,399 | 12,631 | 407 | 增置 | | | 1,128 | 4,048 | |
| 電腦軟體 | 44 | | 36 | 增置 | 39 | 無形資 產攤銷 | | 41 | |