

中華民國 111 年度 4-0501071

臺北市總預算

臺北市政府教育局主管

臺北市地方教育發展基金

臺北市立萬芳高級中學附屬單位預算之分預算

(特別收入基金)

臺北市立萬芳高級中學編

# 臺北市地方教育發展基金－臺北市立萬芳高級中學

## 目次

中華民國111年度

一、財務摘要 .....	第 1 頁
二、業務計畫及預算概要 .....	第 3 -14 頁
三、預算主要表	
(一) 基金來源、用途及餘絀預計表 .....	第 15 頁
(二) 現金流量預計表 .....	第 16 頁
四、預算明細表	
(一) 基金來源－服務收入明細表 .....	第 17 頁
(二) 基金來源－財產處分收入明細表 .....	第 18 頁
(三) 基金來源－租金收入明細表 .....	第 19 頁
(四) 基金來源－其他財產收入明細表 .....	第 20 頁
(五) 基金來源－公庫撥款收入明細表 .....	第 21 頁
(六) 基金來源－學雜費收入明細表 .....	第 22 頁
(七) 基金來源－受贈收入明細表 .....	第 23 頁
(八) 基金來源－雜項收入明細表 .....	第 24 頁
(九) 基金用途－高中及高職教育計畫明細表 .....	第 25 -40 頁
(十) 基金用途－一般行政管理計畫明細表 .....	第 41 -42 頁
(十一) 基金用途－建築及設備計畫明細表 .....	第 43 -45 頁
五、預算參考表	
(一) 預計平衡表 .....	第 47 頁
(二) 各項費用彙計表 .....	第 48 -55 頁
(三) 員工人數彙計表 .....	第 56 頁
(四) 用人費用彙計表 .....	第 58 -61 頁
(五) 聘用及約僱人員明細表 .....	第 62 -63 頁

# 臺北市地方教育發展基金－臺北市立萬芳高級中學

## 目 次

中華民國111年度

(六) 單位(或計畫)成本分析表 .....	第 64 頁
(七) 5年來主要業務計畫分析表 .....	第 65 頁
(八) 新興計畫分年資金需求表 .....	第 66 -67 頁
(九) 資本資產明細表 .....	第 68 頁

# 臺北市地方教育發展基金－臺北市立萬芳高級中學

## 財務摘要

中華民國111年度

單位：新臺幣千元

項 目	本 年 度	上 年 度	比較增減數	%
經營成績：				
基金來源	299,951	303,353	-3,402	-1.12
基金用途	305,293	317,498	-12,205	-3.84
賸餘(短絀)	-5,342	-14,145	8,803	--
餘絀情形：				
基金餘額	1,660	7,002	-5,342	-76.29
現金流量(註)：				
現金及約當現金之淨增(減)	-5,342	-14,145	8,803	--

附註：現金流量係採現金及約當現金基礎，包括現金及自投資日起3個月內到期或清償之債權證券。

本 頁 空 白

# 業務計畫及預算概要

# 臺北市地方教育發展基金 - 臺北市立萬芳高級中學

## 業務計畫及預算概要

中華民國 111 年度

### 壹、基金概況

#### 一、設立宗旨及願景：

- (一) 本校遵照憲法第 158 條及 160 條規定，教育文化應發展國民之民族精神、自治精神，國民道德與健全體格、科學及生活智能，以培養八大學習領域及十大基本能力。
- (二) 本校自 91 年度起依教育經費編列與管理法第 13 條規定設置「臺北市地方教育發展基金」，以促進教育健全發展，提昇教育經費運用績效。
- (三) 在「教育是一種成長，學習更是一輩子的事，要循序，更要等待」的教育理念下，本校依循十二年國民基本教育，強調學生是自發主動的學習者，學校教育應善誘學生的學習動機與熱情，引導學生妥善開展與自我、與他人、與社會、與自然的各種互動能力，協助學生應用及實踐所學、體驗生命意義，願意致力社會、自然與文化的永續發展，共同謀求彼此的互惠與共好之教育精神，並以在十二年國教課程綱要整體理念架構下，發展出 108 新課綱課程學生須培養之九大核心關鍵能力-自我管理、藝術涵養、多元探索、溝通表達、協同合作、人文關懷、系統思考、全球思維、創新應變，並以培養能「自主學習」、「同理有愛」、「接軌世界」的未來公民為學校願景。

#### 二、施政重點：

- (一) 開啟多元智慧：尊重每個學生獨特的個性，以多元智慧的觀點協助他找到生命的亮點，肯定天生我才必有用，能知於學，樂於學。
- (二) 培養生活能力：培養學生帶得走的公民關鍵能力，強化自我管理、閱讀理解、理性批判、問題解決、奉獻服務、溝通表達等核心素養。
- (三) 蘊育人文情懷：在溫馨開放的校園文化中，孕育人文情懷，學會尊重、包容；建構生命的價值、完成人性的開展。
- (四) 建置溫馨民主的校園文化：
  1. 以參與式管理、落實行政、教師會、家長會三者的良性互動。
  2. 以學生第一，教學優先的觀念提昇行政服務效率。
  3. 放下威權心態，開啟校園民主之風氣。

## 業務計畫及預算概要

中華民國 111 年度

(五) 推動適性教學：

1. 落實校本課程理念，採多元化、活潑化的教學及評量。
2. 運用校內、外資源，加強多元學習能力。
3. 關懷相對弱勢學生之教學及輔導。
4. 推動行動學習，充實學生運用資訊之知能，並提昇教師運用學習載具教學之能力。

(六) 辦理發展性的訓輔活動：

1. 辦理各項活動、競賽及展演。
2. 推動校內外學習服務。
3. 發展績優社團及校隊，如萬芳慈青社、合球校隊等。
4. 加強新興領域教育的辦理，並融入各科教學以收成效。

(七) 辦理特色課程：

1. 配合十二年國民基本教育，發展特色課程，透過特色課程之實施，達成適性揚才之目的。
2. 透過教師專業發展及學校資源統整，改變教師教學方式及學生學習模式，永續精進發展特色課程。

三、組織概況：

本校設置校長 1 人，綜理全校校務，下設教務處、學生事務處、總務處、輔導室、圖書館、研究發展處、會計室及人事室等單位。

內部分層業務如下：

(一) 教務處：秉承校長之命，辦理全校教務事項。

1. 教學組：掌理課程編排、課業考查、教學研究及教學指導等事項。
2. 註冊組：掌理註冊、編班、轉學、休學及成績考查等有關學籍事項。
3. 實驗研究組：掌理全校課程實驗、多元入學方案研究及高中課程補修等事項。
4. 設備組：掌理教學設備計畫之擬定、用具之管理、保管等事項。
5. 課務組：掌理課程發展、課程評鑑及跑班選修等事項。

(二) 學生事務處：秉承校長之命，辦理全校學生事務事項。

1. 訓育組：掌理訓育計畫之擬定、實施學生生活輔導及民族精神等事項。



## 業務計畫及預算概要

中華民國 111 年度

2. 生活輔導組：掌理學生校內外生活輔導及安全維護等事項。
3. 生活教育組：掌理國中部學生校內外生活管理及教育等事項。
4. 衛生組：掌理健康檢查，個人及環境衛生檢查、保健等事項。
5. 體育組：掌理學生體育活動、體格鍛鍊等事項。

(三) 總務處：秉承校長之命，辦理全校總務事項。

1. 庶務組：辦理校舍場地佈置及環境美化，監督校舍建築及整修，財物購買保管及分配等事項。
2. 出納組：辦理現金、票據、契約之保管等收支移轉等事項。
3. 文書組：辦理公文收發登記與典守學校印信，撰擬繕校及檔案保管等事項。

(四) 輔導室：秉承校長之命，辦理學生生活輔導、教育輔導、職業輔導等事項。

1. 輔導組：掌理學生心理輔導諮商及個案管理工作等事項。
2. 資料組：掌理學生心理測驗、輔導資料建立及運用等事項。
3. 特殊教育組：掌理特教學生特殊需求之安排，包括資源班之入班教學輔導等個別化教育計畫等事項。

(五) 圖書館：秉承校長之命，掌理全校圖書典藏，推廣及管理等事項，兼任教學資源中心召集人綜理全校資訊業務。

讀者服務組：協助辦理閱讀推廣、文學講座及資訊教育融入等事項。

(六) 研究發展處：秉承校長之命，辦理課程發展及研究、專案計畫、國際交流等事項。

國際教育組：掌理國際教育課程、國際交流及各項專案計畫等事項。

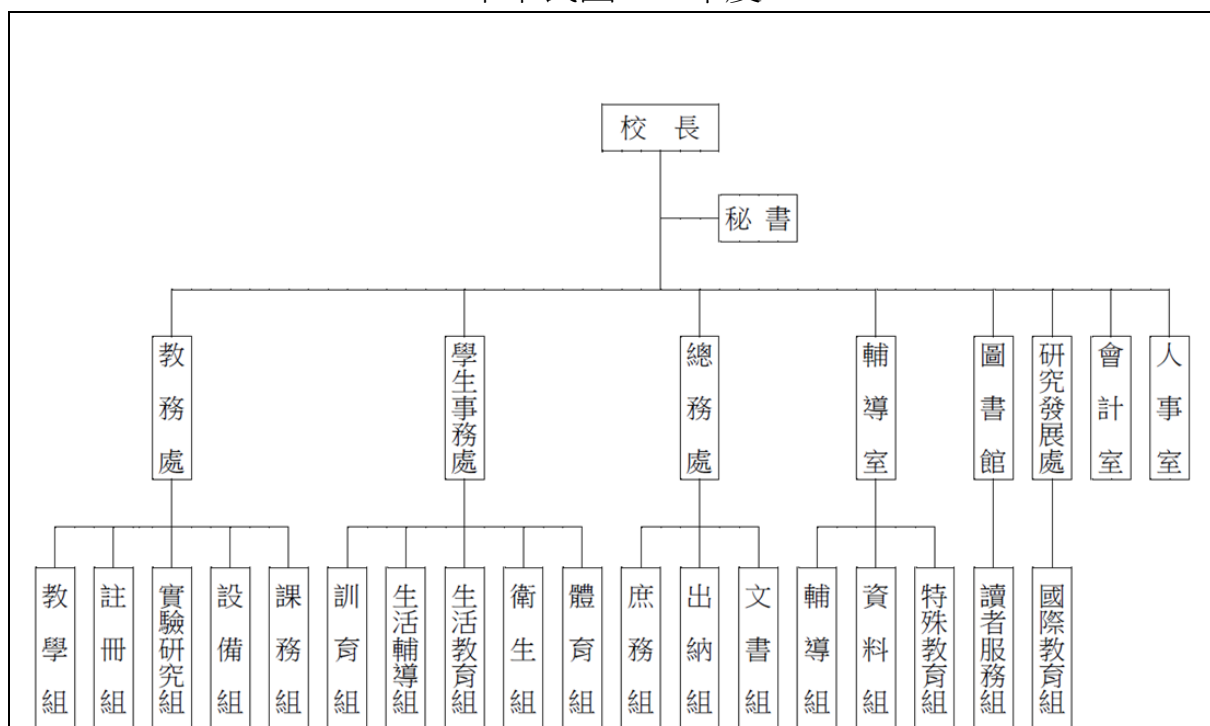
(七) 會計室：秉承上級主計機關之監督與指導，並受校長之指揮，依法辦理歲計、會計、統計等事項。

(八) 人事室：秉承上級人事機關之監督與指導，並受校長之指揮，依法辦理人事管理查核等事項。

# 臺北市地方教育發展基金 - 臺北市立萬芳高級中學

## 業務計畫及預算概要

中華民國 111 年度



#### 四、基金歸類及屬性：

本校地方教育發展基金依據教育經費編列與管理法第 13 條規定設置，本基金為預算法第 4 條第 1 項第 2 款第 5 目所定之特別收入基金，以本府教育局為管理機關。

### 貳、業務計畫

#### 一、基金來源：

單位：新臺幣千元

業務計畫	本年度預算數	實施內容
勞務收入	361	本年度預計辦理 2 學期教科書採購收取之作業管理費、收取暑期泳訓班學生票收入、體育班甄選報名費及教師甄選報名費等收入。
財產收入	823	本年度預計辦理台電電纜地下化工程校地使用費收入、財產報廢變賣之殘值收入、熱食部及員工消費合作社房地使用費收入、校園場地開放收入及教職員工停車收入等。

**臺北市地方教育發展基金 - 臺北市立萬芳高級中學**

**業務計畫及預算概要**

中華民國 111 年度

政府撥入收入	275,612	本年度預計由公庫撥入數。
教學收入	22,191	本年度預計收取學生之學費、雜費、課業輔導及重修學分費等收入。
其他收入	964	本年度預計收取教育儲蓄戶及各界捐款收入、數位學生證補卡、招標文件圖說費、宿舍使用費、房屋津貼及其他雜項收入等。

二、基金用途：

單位：新臺幣千元

業務計畫	本年度預算數	實施內容
高中及高職教育計畫	261,115	本年度預計辦理教學事項為： <ol style="list-style-type: none"> <li>1. 各項教學、學生事務、圖書及輔導等業務。</li> <li>2. 新購工藝、自然、社會、圖書等各科教學用品，充實各科教材及用具。</li> <li>3. 革新教學方法，提高教學效能。</li> <li>4. 辦理暑期泳訓班、教師甄選、指定活動等項目。</li> </ol>
一般行政管理計畫	32,409	本年度預計辦理事項為： <ol style="list-style-type: none"> <li>1. 綜理學校總務、人事、會計等業務。</li> <li>2. 配合校務推動行政處室支援工作，進而增進校務運作。</li> </ol>
建築及設備計畫	11,769	本年度預計辦理事項為： <ol style="list-style-type: none"> <li>1. 購置各學科教學課程所需教學設備。</li> <li>2. 辦理忠孝樓、信義樓及行政大樓樓梯間牆面整修工程。</li> <li>3. 辦理消防設備改善工程。</li> <li>4. 仁愛樓無障礙電梯增設工程，為 111-112 年度連續性工程，經費總需求為 560 萬 4 千元，連同 110 年度執行先期規劃 47 萬 2 千元，總工程費為 607 萬 6 千元，本年度編列第 1 年經費 448 萬 3 千元，餘 112 萬 1 千元編列於以後年度，各年資金需求詳如新興計畫分年資金需求表。</li> </ol>

# 臺北市地方教育發展基金 - 臺北市立萬芳高級中學

## 業務計畫及預算概要

中華民國 111 年度

### 參、預算概要

#### 一、基金來源及用途之預計：

##### (一) 本年度基金來源：

服務收入 36 萬 1 千元、財產處分收入 18 萬 9 千元、租金收入 32 萬元、其他財產收入 31 萬 4 千元、公庫撥款收入 2 億 7,561 萬 2 千元、學雜費收入 2,219 萬 1 千元、受贈收入 60 萬 6 千元、雜項收入 35 萬 8 千元，本年度基金來源 2 億 9,995 萬 1 千元，較上年度預算數 3 億 335 萬 3 千元，減少 340 萬 2 千元，約 1.12%，主要係減編公庫撥款收入所致。

##### (二) 本年度基金用途：

高中及高職教育計畫 2 億 6,111 萬 5 千元、一般行政管理計畫 3,240 萬 9 千元、建築及設備計畫 1,176 萬 9 千元，本年度基金用途 3 億 529 萬 3 千元，較上年度預算數 3 億 1,749 萬 8 千元，減少 1,220 萬 5 千元，約 3.84%，主要係減編修建工程及高中教育經費所致。

#### 二、基金餘絀之預計：

本年度基金來源及用途相抵後，差短 534 萬 2 千元，較上年度預算數差短 1,414 萬 5 千元，減少 880 萬 3 千元，將移用以前基金餘額支應。

#### 三、現金流量之預計：

本年度業務活動淨現金流出 534 萬 2 千元。

#### 四、補辦預算事項：詳補辦預算明細表

##### (一) 固定資產之建設改良擴充 185 萬 8 千元

- 1.109 年度教育部補助高中優質化輔助方案計畫 40 萬元。
- 2.109 年度教育部補助國民中小學充實及改善資賦優異相關之特殊需求領域課程教學相關設備經費 8 萬元。
- 3.109 年度教育部補助充實一般科目教學設備經費 16 萬元，學校自籌款由高中及高職教育計畫項下移列固定資產 4 萬元，共計 20 萬元。
- 4.109 年度為充實教學設備需求，且具急迫及必要性，由高中及高職教育計畫項下移列固定資產 45 萬 3 千元。

# 臺北市地方教育發展基金 - 臺北市立萬芳高級中學

## 業務計畫及預算概要

中華民國 111 年度

- 5.110 年度教育部補助高級中等學校充實一般科目教學設備計畫經費 42 萬 2 千元。
- 6.110 年度教育部補助高中優質化輔助方案計畫 20 萬元。
- 7.110 年度為充實教學設備需求，且具急迫及必要性，由高中及高職教育計畫項下移列固定資產 1 萬 8 千元。
- 8.110 年度教育部補助執行強化校園安全防護工作計畫經費 8 萬 5 千元。

### 肆、以前年度計畫實施狀況及成果概述：

#### 一、前（109）年度計畫實施成果概述：

業務計畫	實施概況	實施成果
勞務收入	本年度預計辦理 2 學期教科書採購收取之作業管理費、收取暑期泳訓班學生票收入、體育班甄選報名費及教師甄選報名費等收入。	本年度已收取 2 學期教科書作業管理費計 21 萬 5 千元、收取暑期泳訓班學生票收入 3 萬 3 千元、體育班甄選報名費 3 萬 3 千元及教師甄選報名費 7 萬 1 千元等。
財產收入	本年度預計辦理台電電纜地下化工程租用校地之使用費收入、財產報廢變賣之殘值收入、熱食部及員工消費合作社房地使用費收入、校園場地開放收入及教職員工停車收入等。	本年度已收取台電電纜地下化工程校地使用費收入 32 萬元、財產報廢變賣之殘值收入 9 萬 8 千元、熱食部及員工消費合作社房地使用費收入 13 萬 8 千元、校園場地開放收入 4 萬 5 千元及教職員工停車收入 8 萬 6 千元等。
政府撥入收入	本年度預計由公庫撥入數。	本年度已收取公庫撥入數 2 億 8,074 萬 9 千元及教育部之補助計畫 693 萬 7 千元。
教學收入	本年度預計收取學生之學費、雜費、課業輔導及重修學分費等收入。	本年度已收取學生之學費、雜費、課業輔導及重修學分費等收入 2,229 萬 6 千元。

# 臺北市地方教育發展基金 - 臺北市立萬芳高級中學

## 業務計畫及預算概要

中華民國 111 年度

其他收入	本年度預計收取教育儲蓄戶捐款收入、數位學生證補卡、招標文件圖說費、宿舍使用費、房屋津貼及其他雜項收入等。	本年度收取各界捐款收入 61 萬 7 千元、數位學生證補卡、招標文件圖說費、宿舍使用費、房屋津貼及其他雜項收入等收入 30 萬 9 千元。
高中及高職教育計畫	本年度預計辦理教學事項為： 1. 各項教學、學生事務、圖書及輔導等業務。 2. 新購工藝、自然、社會、圖書等各科教學用品，充實各科教材及用具。 3. 辦理暑期泳訓班、教師甄選、指定活動等項目。	1. 辦理各項教學、學生事務、圖書及輔導等業務，達成預期目標。 2. 新購工藝、自然、社會、圖書等各科教學用品，充實各科教材及用具，達成預期目標。 3. 辦理暑期泳訓班、教師甄選、指定活動等項目，達成預期目標。
一般行政管理計畫	本年度預計辦理事項為： 1. 綜理學校總務、人事、會計等業務。 2. 配合校務推動行政處室支援工作，進而增進校務運作。	綜理學校總務、人事、會計等業務，並配合校務推動行政處室支援工作，進而增進校務運作，達成預期目標。
建築及設備計畫	本年度預計辦理事項為： 1. 購置各學科教學課程所需教學設備。 2. 辦理信義樓及連通走廊屋頂防水工程。	1. 購置各學科教學課程所需教學設備。 2. 辦理信義樓及連通走廊屋頂防水工程。

### 二、上年度已過期間（110 年 1 月 1 日至 6 月 30 日止）計畫實施成果概述：

業務計畫	實施概況	實施成果
勞務收入	本年度截至 6 月 30 日止預計辦理 1 學期教科書採購收取之作業管理費、體育班甄選報名費及教師甄選報名費等收入。	本年度截至 6 月 30 日止已收取 1 學期教科書作業管理費計 12 萬 3 千元、體育班甄選報名費 2 萬 9 千元及教師甄選報名費 4 千

臺北市地方教育發展基金 - 臺北市立萬芳高級中學

業務計畫及預算概要

中華民國 111 年度

			元等。
財產收入	本年度截至 6 月 30 日止預計辦理台電電纜地下化工程租用校地之使用費收入、熱食部及員工消費合作社房地使用費收入、教職員工停車收入、財產報廢變賣之殘值收入及校園場地開放收入等。	本年度截至 6 月 30 日止已收取台電電纜地下化工程校地使用費收入 32 萬元、熱食部及員工消費合作社房地使用費收入 10 萬 7 千元、教職員工停車收入 4 萬 9 千元、財產報廢變賣之殘值收入 6 萬 2 千元及校園場地開放收入 4 萬 6 千元等。	
政府撥入收入	本年度截至 6 月 30 日止預計由公庫撥入數。	本年度截至 6 月 30 日止已收取公庫撥入數 1 億 4,327 萬 7 千元及教育部之補助計畫 433 萬 6 千元。	
教學收入	本年度截至 6 月 30 日止預計收取學生之 1 學期學費、雜費及課業輔導費等收入。	本年度截至 6 月 30 日止已收取學生 1 學期學費、雜費及課業輔導費等收入 1,020 萬 9 千元。	
其他收入	本年度截至 6 月 30 日止預計收取教育儲蓄戶捐款收入、數位學生證補卡、招標文件圖說費、宿舍使用費及房屋津貼等收入。	本年度截至 6 月 30 日止已收取各界捐款收入 52 萬 2 千元、數位學生證補卡、招標文件圖說費、宿舍使用費及房屋津貼等收入 14 萬 5 千元。	
高中及高職教育計畫	本年度截至 6 月 30 日止預計辦理教學事項為： 1.各項教學、學生事務、圖書及輔導等業務。 2.新購工藝、自然、社會、圖書等各科教學用品，充實各科教材及用具。 3.辦理教師甄選、指定活動等項目。	1. 辦理完成臺北市十二年就學鑑定安置工作、臺北市中等學校運動會、中小學射擊、射箭及中學舉重計畫。 2. 持續辦理下列計畫，以達成預期目標： (1) 各項教學、學生事務、圖書及輔導等業務。 (2) 新購工藝、自然、社會、圖書等各科教學用品，充實各科教材及用具。 (3) 辦理教師甄選、指定活	

臺北市地方教育發展基金 - 臺北市立萬芳高級中學

業務計畫及預算概要

中華民國 111 年度

			動等項目。
一般行政管理計畫	本年度截至 6 月 30 日止預計辦理事項為： 1.綜理學校總務、人事、會計等業務。 2.配合校務推動行政處室支援工作，進而增進校務運作。		持續辦理學校總務、人事、會計等業務，並配合校務推動行政處室支援工作，進而增進校務運作，以達成預期目標。
建築及設備計畫	本年度截至 6 月 30 日止預計辦理事項為： 1. 購置各學科教學課程所需教學設備。 2. 辦理自來水管汰換等整修工程之建築師及工程招標作業。 3. 辦理專科教室環境改善工程之建築師及工程招標作業。		1. 購置各學科教學課程所需教學設備。 2. 辦理自來水管汰換等整修工程之建築師及工程招標作業。 3. 辦理專科教室環境改善工程之建築師及工程招標作業。



# 臺北市地方教育發展基金－臺北市立萬芳高級中學

## 補辦預算明細表

中華民國111年度

單位：新臺幣元

項 目	金額	辦理年度	說 明
合計	1,858,000		
固定資產之建設改良擴充	1,858,000		
購置機械及設備	922,000	109	
獨立顯示卡桌上型電腦	300,000		教育部補助109學年度第1學期高中優質化輔助方案計畫經費。
獨立顯示卡筆記型電腦	100,000		教育部補助109學年度第1學期高中優質化輔助方案計畫經費。
桌上型酸鹼計(pH與ORP多功能量測)	40,000		教育部補助充實一般科目教學設備計畫經費32,000元，學校自籌8,000元，所需經費控留本校高中及高職教育計畫-設備零件支應。
認識電磁波實驗組	70,000		教育部補助充實一般科目教學設備計畫經費56,000元，學校自籌14,000元，所需經費控留本校高中及高職教育計畫-設備零件支應。
14吋筆記型電腦(i5核心,加裝500GB硬碟)	80,000		教育部補助國民中小學充實及改善資賦優異相關之特殊需求領域課程教學相關設備經費。
A3彩色雷射印表機	48,000		為充實教學設備需求，確實需要辦理新購，且具急迫及必要性，所需經費擬控留本校高中及高職教育計畫-設備零件支應。
獨立顯示卡筆記型電腦	100,000		為充實教學設備需求，確實需要辦理新購，且具急迫及必要性，所需經費擬控留本校高中及高職教育計畫-設備零件支應。
雙面掃描器	34,000		為充實教學設備需求，確實需要辦理新購，且具急迫及必要性，所需經費擬控留本校高中及高職教育計畫-設備零件支應。
42臺筆記型電腦充電車	150,000		為充實教學設備需求，確實需要辦理新購，且具急迫及必要性，所需經費擬控留本校高中及高職教育計畫-設備零件支應。
購置雜項設備	211,000	109	
窗簾	60,000		教育部補助充實一般科目教學設備計畫經費48,000元，學校自籌12,000元，所需經費控留本校高中及高職教育計畫-設備零件支應。
變頻電冰箱(450L以上，含10Kg以上製冰機)	30,000		教育部補助充實一般科目教學設備計畫經費24,000元，學校自籌6,000元，所需經費控留本校高中及高職教育計畫-設備零件支應。
隱藏式或埋入式冷氣機(10.0KW以上)	48,000		為充實教學設備需求，確實需要辦理新購，且具急迫及必要性，所需經費擬控留本校高中及高職教育計畫-設備零件支應。
壁掛式冷氣機(7.1KW以上、能源效率1級)	42,000		為充實教學設備需求，確實需要辦理新購，且具急迫及必要性，所需經費擬控留本校高中及高職教育計畫-設備零件支應。
書面紙櫃	13,000		為解決收納書面紙需求，確實需要辦理新購，且具急迫及必要性，所需經費擬控留本校高中及高職教育計畫-設備零件支應。
震動儀	18,000		為生活科技課程教學需求，確實需要辦理新購，且具急迫及必要性，所需經費擬控留本校高中及高職教育計畫-設備零件支應。
購置機械及設備	365,000	110	
獨立顯示卡筆記型電腦	150,000		教育部補助109學年度第2學期高中優質化輔助方案計畫經費。
可換鏡頭數位相機	22,000		教育部補助109學年度第2學期高中優質化輔助方案計畫經費。

# 臺北市地方教育發展基金－臺北市立萬芳高級中學

## 補辦預算明細表

中華民國111年度

單位：新臺幣元

項 目	金額	辦理年度	說 明
運動攝影機	16,000	110	教育部補助109學年度第2學期高中優質化輔助方案計畫經費。
UV後固化燈	12,000		教育部補助109學年度第2學期高中優質化輔助方案計畫經費。
3D印表機	62,000		教育部補助110年度高級中等學校充實一般科目教學設備計畫經費。
緊急求救鈴	85,000		教育部補助110年度執行強化校園安全防護工作計畫經費。
全方位運動攝影機	18,000		為充實教學設備需求，確實需要辦理新購，且具急迫及必要性，所需經費擬控留本校高中及高職教育計畫-設備零件支應。
購置交通及運輸設備	360,000		
混音器	80,000		教育部補助110年度高級中等學校充實一般科目教學設備計畫經費。
專業監聽喇叭	90,000		教育部補助110年度高級中等學校充實一般科目教學設備計畫經費。
反射式望遠鏡及赤道儀	190,000		教育部補助110年度高級中等學校充實一般科目教學設備計畫經費。

備註：各基金依預算法第88條規定補辦預算，應確係不及編入年度預算，且因經營環境發生重大變遷或正常業務(含執行中央補助款項目)之確實需要，並經主管機關核轉本府核准先行辦理者；不具急迫性之事項，仍應儘可能納入預算辦理。

# 預算主要表

# 臺北市地方教育發展基金－臺北市立萬芳高級中學

## 基金來源、用途及餘絀預計表

中華民國111年度

單位：新臺幣千元

前年度決算數	項 目	本年度預算數	上年度預算數	比較增減（－）
311,946	基金來源	299,951	303,353	-3,402
352	勞務收入	361	543	-182
352	服務收入	361	543	-182
687	財產收入	823	823	
98	財產處分收入	189	189	
320	租金收入	320	320	
	利息收入			
269	其他財產收入	314	314	
287,686	政府撥入收入	275,612	279,774	-4,162
280,749	公庫撥款收入	275,612	279,774	-4,162
6,937	政府其他撥入收入			
22,296	教學收入	22,191	21,748	443
22,296	學雜費收入	22,191	21,748	443
926	其他收入	964	465	499
618	受贈收入	606	30	576
309	雜項收入	358	435	-77
313,565	基金用途	305,293	317,498	-12,205
270,446	高中及高職教育計畫	261,115	265,270	-4,155
31,111	一般行政管理計畫	32,409	31,866	543
12,007	建築及設備計畫	11,769	20,362	-8,593
-1,618	本期賸餘(短絀)	-5,342	-14,145	8,803
22,765	期初基金餘額	7,002	15,934	-8,932
21,147	期末基金餘額	1,660	1,789	-129

註：前年度決算數細數之和與總數或略有出入，係四捨五入關係，以下各表同。

# 臺北市地方教育發展基金－臺北市立萬芳高級中學

## 現金流量預計表

中華民國111年度

單位：新臺幣千元

項 目	本 預	年 算	度 數	說 明
業務活動之現金流量				
本期賸餘(短絀)			-5,342	
業務活動之淨現金流入(流出)			-5,342	
其他活動之現金流量				
其他活動之淨現金流入(流出)				
現金及約當現金之淨增(淨減)			-5,342	
期初現金及約當現金			15,095	
期末現金及約當現金			9,753	

註：本表係採現金及約當現金基礎，包括現金及自投資日起3個月內到期或清償之債權證券。

# 預算明細表

# 臺北市地方教育發展基金－臺北市立萬芳高級中學

## 基金來源－服務收入明細表

中華民國111年度

單位：新臺幣元

科 目	單 位	本 年 度 預 算 數			說 明
		數 量 業 務 量	利(費)率	金 額	
合計				361,000	
服務收入				361,000	較上年度預算數543,000元，減少182,000元。
	年	1	213,000	213,000	教科書作業管理費收入(收支對列)。
	人	100	700	70,000	暑期游泳訓練班學生票收入(收支對列)。
	人	60	700	42,000	體育班及體優生甄選報名費收入(收支對列)。
	人	120	300	36,000	教師甄選報名費收入。

# 臺北市地方教育發展基金－臺北市立萬芳高級中學

## 基金來源－財產處分收入明細表

中華民國111年度

單位：新臺幣元

科 目	單位	本 年 度 預 算 數			說 明
		數量 業務量	利(費)率	金 額	
合計				189,000	
財產處分收入	年	1	189,000	189,000 189,000	較上年度預算數189,000元，無增減。 財產報廢處分收入。



# 臺北市地方教育發展基金－臺北市立萬芳高級中學

## 基金來源－租金收入明細表

中華民國111年度

單位：新臺幣元

科 目	單 位	本 年 度 預 算 數			說 明
		數 量 業 務 量	利(費)率	金 額	
合計 租金收入	年	1	320,000	320,000 320,000 320,000	較上年度預算數320,000元，無增減。 台灣電力公司電纜地下化工程租用校地使用費，按公告地價14,900元之5%計算公訓段二小段466地號共429平方公尺，14,900元*5%*429平方公尺約320,000元。

# 臺北市地方教育發展基金－臺北市立萬芳高級中學

## 基金來源－其他財產收入明細表

中華民國111年度

單位：新臺幣元

科 目	單位	本 年 度 預 算 數			說 明
		數量 業務量	利(費)率	金 額	
合計				314,000	
其他財產收入				314,000	較上年度預算數314,000元，無增減。
	年	1	150,000	150,000	熱食部房地使用費收入。
	年	1	72,000	72,000	校園場地開放租借費收入(收支對列)。
	年	1	72,000	72,000	教職員工停車收入。
	年	1	20,000	20,000	員工消費合作社使用費收入。

# 臺北市地方教育發展基金－臺北市立萬芳高級中學

## 基金來源－公庫撥款收入明細表

中華民國111年度

單位：新臺幣元

科 目	單位	本 年 度 預 算 數			說 明
		數量 業務量	利(費)率	金 額	
合計				275,612,000	
公庫撥款收入	年	1	275,612,000	275,612,000	較上年度預算數279,774,000元，減少4,162,000元。 市府補助款。

# 臺北市地方教育發展基金－臺北市立萬芳高級中學

## 基金來源－學雜費收入明細表

中華民國111年度

單位：新臺幣元

科 目	單 位	本 年 度 預 算 數			說 明
		數量 業務量	利(費)率	金 額	
合計				22,191,000	
學雜費收入				22,191,000	較上年度預算數21,748,000元，增加443,000元。
	人、學期	1,103x1	6,240	6,882,720	110學年度第2學期高中部學費收入預估學生1,178人，減免75人。
	人、學期	1,093x1	6,240	6,820,320	111學年度第1學期高中部學費收入預估學生1,168人，減免75人。
	人、學期	363x1	1,820	660,660	110學年度第2學期高一雜費收入預估學生385人，減免22人(收支對列)。
	人、學期	362x1	1,820	658,840	111學年度第1學期高一雜費收入預估學生385人，減免23人(收支對列)。
	人、學期	392x1	1,740	682,080	110學年度第2學期高二及高三社會組雜費收入預估學生413人，減免21人(收支對列)。
	人、學期	381x1	1,740	662,940	111學年度第1學期高二及高三社會組雜費收入預估學生400人，減免19人(收支對列)。
	人、學期	348x1	2,060	716,880	110學年度第2學期高二及高三自然組雜費收入預估學生380人，減免32人(收支對列)。
	人、學期	350x1	2,060	721,000	111學年度第1學期高二及高三自然組雜費收入預估學生383人，減免33人(收支對列)。
	年	1	3,027,000	3,027,000	高國中學學習輔導費收入(收支對列)。
	年	1	1,200,100	1,200,100	重修學分費收入(收支對列)。
	人、學期	209x1	380	79,420	110學年度第2學期電腦使用費收入(收支對列)。
	人、學期	208x1	380	79,040	111學年度第1學期電腦使用費收入(收支對列)。

# 臺北市地方教育發展基金－臺北市立萬芳高級中學

## 基金來源－受贈收入明細表

中華民國111年度

單位：新臺幣元

科 目	單 位	本 年 度 預 算 數			說 明
		數 量 業 務 量	利(費)率	金 額	
合計				606,000	
受贈收入				606,000	較上年度預算數30,000元，增加576,000元。 接受各界捐款收入(新增)。 捐贈教育儲蓄戶收入(收支對列)。
	年	1	576,000	576,000	
	年	1	30,000	30,000	

# 臺北市地方教育發展基金－臺北市立萬芳高級中學

## 基金來源－雜項收入明細表

中華民國111年度

單位：新臺幣元

科 目	單位	本 年 度 預 算 數			說 明
		數量 業務量	利(費)率	金 額	
合計 雜項收入	年	1	358,000	358,000 358,000 358,000	較上年度預算數435,000元，減少77,000元。 招標文件圖說費、宿舍使用費、房屋津貼及其他雜項收入等。

# 臺北市地方教育發展基金－臺北市立萬芳高級中學

## 基金用途－高中及高職教育計畫明細表

中華民國111年度

單位：新臺幣元

前年度 決算數	上年度 預算數	科 目	本 年 度 預 算 數	說 明
270,446,170	265,270,000	合計	261,115,000	
244,538,125	245,026,000	用人費用	242,060,000	
129,831,398	128,052,000	正式員額薪資	124,800,000	較上年度預算數128,052,000元，減少3,252,000元。
129,831,398	128,052,000	職員薪金	124,800,000	
			103,848,000	教師124人薪金(詳用人費用彙計表)(教育部補助導師費264,000元及專任輔導教師1,280,000元)。
			8,220,000	教師10人薪金(詳用人費用彙計表)。
			12,732,000	教師16人薪金(詳用人費用彙計表)。
10,792,056	11,736,624	聘僱及兼職人員薪資	15,295,376	較上年度預算數11,736,624元，增加3,558,752元。
536,640	538,704	聘用人員薪金	658,416	專任輔導人員1人薪金(詳聘用及約僱人員明細表)(教育部補助608,000元)。
10,255,416	11,197,920	兼職人員酬金	14,636,960	
			194,400	依高級中等學校體育班課程綱要規定，於寒、暑假開設競技專項運動綜合訓練編列鐘點費，3班*162節*400元。
			172,800	補助調整授課特教教師鐘點費，6人*2節*40週*360元(教育部補助款)。
			17,280	補助調整授課鐘點費之外聘教師勞、健保及勞退費用(教育部補助款)。
			146,880	補助調整授課鐘點費之外聘教師勞、健保及勞退費用(教育部補助款)。
			1,468,800	補助調整教師授課鐘點費，51人*2節*40週*360元(教育部補助款)。
			712,800	高中部教師代課鐘點費，本校編制專任教師總人數73人，按9分之1計，編列9人，每人18節11月，總節數9人*18節*11月=1,782節，每節400元。
			11,369,600	兼課鐘點費：1.依課程標準規定每週課程總時數2,167節。2.現有教師依規定每週應授課總時數1,521節。3.總節數為每週兼課時數646節*4週*11月=28,424節，每節400元。
			554,400	國中部教師代課鐘點費，本校編制教師總人數57人，按9分之1計，編列7人，每人220

# 臺北市地方教育發展基金－臺北市立萬芳高級中學

## 基金用途－高中及高職教育計畫明細表

中華民國111年度

單位：新臺幣元

前年度 決算數	上年度 預算數	科 目	本 年 度 預 算 數	說 明
1,386,554	1,422,851	超時工作報酬	1,757,215	節，總節數7人*220節=1,540節，每節360元。 較上年度預算數1,422,851元，增加334,364元。
1,290,554	1,326,851	加班費	1,637,215	<ul style="list-style-type: none"> <li>14,800 專任輔導人員逾時加班費。</li> <li>36,579 專任輔導人員不休假出勤加班費。</li> <li>3,700 中小學射箭錦標賽逾時加班費。</li> <li>7,030 學生輔導活動逾時加班費。</li> <li>32,533 不休假出勤加班費。</li> <li>925 身心障礙資源班逾時加班費(特教班業務費)。</li> <li>112,000 不休假出勤加班費。</li> <li>813,968 不休假出勤加班費。</li> <li>7,400 教師甄選業務逾時加班費。</li> <li>8,510 暑期泳訓班工作人員逾時加班費(收支對列)。</li> <li>11,100 體育班及體優生甄選工作人員逾時加班費(收支對列)。</li> <li>27,750 開放學校場地工作人員逾時加班費(收支對列)。</li> <li>2,960 教科書作業管理工作人員逾時加班費(收支對列)。</li> <li>306,850 學習輔導工作人員逾時加班費(收支對列)。</li> <li>65,000 重補修學分工作人員逾時加班費(收支對列)。</li> <li>3,700 中小學射擊錦標賽逾時加班費。</li> <li>3,700 中學舉重錦標賽逾時加班費。</li> <li>72,335 教職員趕辦各項業務逾時加班費(國中部普通班級業務費)。</li> <li>106,375 教職員趕辦各項業務逾時加班費(高中部雜費-收支對列)。</li> </ul>
96,000	96,000	值班費	120,000	教官值班費，5人*12月*2,000元(教育部補助款)。
29,775,459	28,209,838	獎金	27,547,302	較上年度預算數28,209,838元，減少662,536元。



# 臺北市地方教育發展基金－臺北市立萬芳高級中學

## 基金用途－高中及高職教育計畫明細表

中華民國111年度

單位：新臺幣元

前年度 決算數	上年度 預算數	科 目	本 年 度 預 算 數	說 明
13,773,738	12,136,000	考績獎金	11,865,000	
			10,119,000	依考績法規定核發之獎金。
			685,000	依考績法規定核發之獎金。
			1,061,000	依考績法規定核發之獎金。
16,001,721	16,073,838	年終獎金	15,682,302	
			12,981,000	依規定於年節加發之獎金。
			1,591,500	依規定於年節加發之獎金。
			1,027,500	依規定於年節加發之獎金。
			82,302	專任輔導人員依規定於年節加發之獎金。
56,305,802	59,688,497	退休及卹償金	56,615,189	較上年度預算數59,688,497元，減少 3,073,308元。
56,247,194	59,629,889	職員退休及離職金	56,556,581	
			1,306,032	提撥退撫基金。
			851,760	提撥退撫基金。
			10,636,080	提撥退撫基金。
			26,585	退休人員年終慰問金。
			43,696,620	退休人員月退休金，130人*27,308元*12月 =42,600,480元；退休遺族遺屬年金(月撫慰 金)，5人*18,269元*12月=1,096,140元；合計 43,696,620元。
			39,504	專任輔導人員提撥勞工退休準備金。
58,608	58,608	卹償金	58,608	遺族月撫卹金，1人*4,884元*12月。
16,446,856	15,916,190	福利費	16,044,918	較上年度預算數15,916,190元，增加128,728 元。
12,332,154	10,962,288	分擔員工保險費	11,006,460	
			86,652	專任輔導人員分擔勞保、健保費。
			9,083,604	分擔公保、勞保、健保費。
			721,944	分擔公保、勞保、健保費。
			1,114,260	分擔公保、勞保、健保費。
207,650	395,600	傷病醫藥費	396,800	
			140,000	健康檢查補助費，40人* 3,500元。
			240,000	健康檢查補助費，15人* 16,000元。
			16,800	職業安全衛生健康檢查經費，14人*1,200元 。
1,237,296	1,265,040	員工通勤交通費	1,370,796	

# 臺北市地方教育發展基金－臺北市立萬芳高級中學

## 基金用途－高中及高職教育計畫明細表

中華民國111年度

單位：新臺幣元

前年度 決算數	上年度 預算數	科 目	本 年 度 預 算 數	說 明
			15,120	專任輔導人員上下班交通費，1人*12月*1,260元。
			63,000	特殊教育教師上下班交通費，5人*10月*1,260元。
			14,112	特殊教育教師兼行政上下班交通費，1人*12月*1,176元。
			18,900	特殊教育教師上下班交通費，3人*10月*630元。
			48,384	專任運動教練上下班交通費，4人*12月*1,008元。
			151,200	體育班教師上下班交通費，12人*10月*1,260元。
			188,160	教師上下班交通費，16人*10月*1,176元。
			478,800	教師上下班交通費，76人*10月*630元。
			241,920	教師兼行政及教官上下班交通費，20人*12月*1,008元。
			151,200	教師上下班交通費，12人*10月*1,260元。
2,669,756	3,293,262	其他福利費	3,270,862	
			70,000	進修補助費。
			1,095,000	喪葬補助費，6人*5月*36,500元。
			188,130	結婚補助費，3人*2月*31,355元。
			1,369,732	子女教育補助費。
			36,000	退休人員三節慰問金，6人*6,000元。
			16,000	專任輔導人員休假旅遊補助費。
			64,000	休假旅遊補助費。
			16,000	休假旅遊補助費。
			416,000	休假旅遊補助費。
16,661,339	12,683,000	服務費用	11,586,000	
3,469,592	3,621,054	水電費	3,422,400	較上年度預算數3,621,054元，減少198,654元。
				。
2,307,491	2,450,000	工作場所電費	2,261,000	
			60,000	游泳池電費(國中部游泳池水電清潔維護費)。
				。
			2,166,000	班級電費。
			15,000	重補修學分電費(收支對列)。

# 臺北市地方教育發展基金－臺北市立萬芳高級中學

## 基金用途－高中及高職教育計畫明細表

中華民國111年度

單位：新臺幣元

前年度 決算數	上年度 預算數	科 目	本 年 度 預 算 數	說 明
1,146,210	1,121,054	工作場所水費	20,000 1,145,509	學習輔導用電費(收支對列)。 學習輔導用水費(收支對列)。 重補修學分水費(收支對列)。 班級水費。 游泳池水費(國中部游泳池水電清潔維護費)。
15,891	50,000	氣體費	15,891	溫水游泳池燃料費。
189,695	288,450	郵電費	281,450	較上年度預算數288,450元，減少7,000元。
43,689	103,438	郵費	96,438	寄發通知單郵資(國中部普通班級業務費)。 寄發通知單郵資(高中部雜費-收支對列)。 學習輔導寄發通知單郵資(收支對列)。 身心障礙資源班追蹤輔導調查用郵資等(特教班業務費)。
146,006	185,012	電話費	185,012	各處室用電話費(國中部普通班級業務費)。 各處室用電話費(高中部雜費-收支對列)。
1,280,581	522,672	旅運費	517,952	較上年度預算數522,672元，減少4,720元。
226,562	330,160	國內旅費	329,440	因公外出洽辦公務所需短程車資(國中部普通班級業務費)。 各項活動比賽、其他公務出差旅費，4人*14天*1,550元(高中部雜費-收支對列)。 因公外出洽辦公務所需短程車資(高中部雜費-收支對列)。 教職員工因公出差旅費，20人*4天*1,550元(高中部雜費-收支對列)。 教職員工因公出差旅費，11人*3天*1,550元(國中部)。 教職員工因公出差旅費(國中部)。
200,000		國外旅費	5,040	體育班學生參加比賽帶隊人員差旅費，3人*10天* 1,550元(體育班業務費)。 專任輔導人員短程車資。

# 臺北市地方教育發展基金－臺北市立萬芳高級中學

## 基金用途－高中及高職教育計畫明細表

中華民國111年度

單位：新臺幣元

前年度 決算數	上年度 預算數	科 目	本 年 度 預 算 數	說 明
6,240	33,232	貨物運費	33,232	參加各種校外活動露營、展覽、慶典等運費(高中部雜費-收支對列)。
847,779	159,280	其他旅運費	155,280	體育班學生參加校外競賽交通費(體育班業務費)。
			600	小田園教育體驗學習交流短程車資。
			50,000	學生參加班級自治活動所需短程車資。
			8,680	臺北市中等學校運動會工作人員及服務學生交通費。
667,579	399,361	印刷裝訂與廣告費	386,361	較上年度預算數399,361元，減少13,000元。
667,579	399,361	印刷及裝訂費	386,361	
			5,000	印製教學用表冊及其他零星報表(國中部普通班級業務費)。
			352,986	印製教學用表冊及其他零星報表(高中部雜費-收支對列)。
			2,000	中學舉重錦標賽秩序冊等印刷費。
			8,000	學習輔導教學資料報表印製費(收支對列)。
			500	中小學射擊錦標賽表報等印刷。
			2,000	資優班教學印刷教學有關資料(特教班業務費)。
			1,275	資源班教學製作資料報表、裝訂費等(特教班業務費)。
			2,000	身心障礙資源班印刷教學有關資料(特教班業務費)。
			2,000	資源班教學資料報表印刷費(特教班業務費)。
			2,000	中小學射箭錦標賽秩序冊等印刷費。
			6,000	運動會獎狀及競賽相關資料印製。
			2,600	活化教學及新文化新精神印製教學用表冊資料等。
1,953,912	2,197,363	修理保養及保固費	2,052,471	較上年度預算數2,197,363元，減少144,892元。
1,124,167	1,439,778	一般房屋修護費	1,411,836	
			472,000	公用房舍及其他建築物等修理維護費(國中部)。

# 臺北市地方教育發展基金－臺北市立萬芳高級中學

## 基金用途－高中及高職教育計畫明細表

中華民國111年度

單位：新臺幣元

前年度 決算數	上年度 預算數	科 目	本 年 度 預 算 數	說 明
			900,386	公用房舍及其他建築物等修理維護費(高中部雜費-收支對列)。
			39,450	開放學校場地一般房屋修護費(收支對列)。
339,095	310,181	機械及設備修護費	193,231	
			50,000	學生電腦課程用維護費(收支對列)。
			61,200	電腦設備維護費(電腦專案計畫)。
			61,131	太陽光電設備維護費。
			20,900	游泳池維護費，22班*950元(國中部游泳池水電清潔維護費)。
230,470	96,000	交通及運輸設備修護費	96,000	交通及運輸設備之保養修理(高中部雜費-收支對列)。
260,180	351,404	雜項設備修護費	351,404	
			60,000	公物設備器材之保養修理(國中部)。
			271,404	公物設備器材之保養修理(高中部雜費-收支對列)。
			20,000	中小學射擊錦標賽槍枝修護費。
15,505	33,080	保險費	25,800	較上年度預算數33,080元，減少7,280元。
15,505	33,080	其他保險費	25,800	
			5,000	中小學射擊錦標賽場地及選手意外保險費。
			4,000	中小學射箭錦標賽競賽場地及選手意外保險費。
			2,800	暑期泳訓班學員保險費，100人*28元(收支對列)。
			4,000	中學舉重競賽場地及選手意外保險費。
			10,000	臺北市中等學校運動會保險費。
3,007,255	1,057,620	一般服務費	1,017,316	較上年度預算數1,057,620元，減少40,304元。
25,480	15,780	佣金、匯費、經理費及手續費	15,888	
			15,888	委託超商代收學雜費手續費，1,324人*2學期*6元。
1,153,332	685,248	外包費	688,656	
			84,776	暑期泳訓班救生員外包費，1人*2月* 42,388元。

# 臺北市地方教育發展基金－臺北市立萬芳高級中學

## 基金用途－高中及高職教育計畫明細表

中華民國111年度

單位：新臺幣元

前年度決算數	上年度預算數	科 目	本 年 度 預 算 數	說 明
			423,880	游泳池救生員外包費，1人*10月*42,388元。
			180,000	行政人力勞務外包費。
1,527,443	48,592	計時與計件人員酬金	10,772	
			2,772	提撥暑期泳訓班工讀生勞退準備金，1人*2月*1,386元(收支對列)。
			8,000	暑期泳訓班工讀生薪津，50小時*160元(收支對列)。
301,000	308,000	體育活動費	302,000	
			20,000	文康活動費，本校編列教師10人，每人編列2,000元。
			32,000	文康活動費，本校編列教師16人，每人編列2,000元。
			2,000	文康活動費，本校編列專任輔導人員1人，每人編列2,000元。
			248,000	文康活動費，本校編列教職員124人，每人編列2,000元。
6,077,220	4,563,400	專業服務費	3,882,250	較上年度預算數4,563,400元，減少681,150元。
5,228,880	4,332,250	講課鐘點、稿費、出席審查及查詢費	3,750,850	
			56,000	分組活動外聘鐘點費，28節*2,000元。
			45,000	暑期泳訓班教練鐘點費，9班*10節*500元(收支對列)。
			10,000	性平調查外聘專家學者出席費，4人次*2,500元。
			12,000	性別平等教育宣導活動外聘教師鐘點費，6節*2,000元。
			9,000	性平案件行為人8小時性平課程外聘教師鐘點費，6節*1,500元。
			6,000	性平案件行為人8小時性平課程內聘教師鐘點費，6節*1,000元。
			3,000	小田園教育體驗學習外聘教師鐘點費，2節*1,500元。
			16,000	課後社團活動寒暑假集訓外聘指導教練鐘點費，8節*2,000元。

# 臺北市地方教育發展基金－臺北市立萬芳高級中學

## 基金用途－高中及高職教育計畫明細表

中華民國111年度

單位：新臺幣元

前年度 決算數	上年度 預算數	科 目	本 年 度 預 算 數	說 明
			3,000	課後社團活動外聘教師鐘點費，2節*1,500元。
			40,000	辦理兩公約人權、法治、品德教育、特教、輔導、環教、生命等各類依法宣導活動外聘講座鐘點費，20節*2,000元。
			4,000	國中適性入學宣導外聘講師鐘點費，2節*2,000元(教育部補助2,000元)。
			16,000	冬夏令營(含童軍活動)外聘講師鐘點費，8節*2,000元。
			20,000	國中輔導外聘教師鐘點費，10節*2,000元。
			46,500	高中輔導外聘教師鐘點費，31節*1,500元。
			7,500	國中輔導外聘專家學者出席費，3人次*2,500元。
			10,000	高中輔導外聘專家學者出席費，4人次*2,500元。
			48,000	活化教學及新文化新精神外聘教師鐘點費，24節*2,000元。
			10,000	活化教學及新文化新精神外聘專家學者出席費，4人次*2,500元。
			50,000	活化教學及新文化新精神內聘教師鐘點費，50節*1,000元。
			2,500	中學舉重錦標賽報名資格審查會議外聘專家學者出席費，1人次*2,500元(新增)。
			240,000	體育班外聘教練鐘點費，600節*400元(體育班業務費)。
			7,200	資源教材編輯費，1班*1年*7,200元。
			6,000	特教宣導外聘講師鐘點費，4節*1,500元(特教班業務費)。
			2,500	中小學射擊錦標賽報名資格審查會議外聘專家學者出席費，1人次*2,500元(新增)。
			2,000	技職教育、免試入學及12年國教宣導外聘講師鐘點費，1節*2,000元。
			2,451,900	學習輔導教師鐘點費，4,458節*550元(收支對列)。
			624,250	重補修學分教師鐘點費，1,135節*550元(收支對列)。

# 臺北市地方教育發展基金－臺北市立萬芳高級中學

## 基金用途－高中及高職教育計畫明細表

中華民國111年度

單位：新臺幣元

前年度 決算數	上年度 預算數	科 目	本 年 度 預 算 數	說 明
			2,500	中小學射箭錦標賽報名資格審查會議外聘專家學者出席費，1人次*2,500元(新增)。
249,220	177,750	委託檢驗(定)試驗認證費	78,000	
			18,000	飲水機水質檢驗費，15臺*1,200元。
			60,000	建物公共安全檢查、消防安全申報費等(高中部雜費-收支對列)。
118,375	38,400	試務甄選費	38,400	
			22,000	教師甄選試務費用。
			16,400	體育班及體優生甄選試務費用(收支對列)。
105,400		電腦軟體服務費		
375,345	15,000	其他專業服務費	15,000	
			5,000	中小學射箭錦標賽外聘裁判費，5天*1,000元。
			5,000	中小學射擊錦標賽外聘裁判費，5天*1,000元。
			5,000	中學舉重錦標賽外聘裁判費，5天*1,000元。
6,200,657	4,218,000	材料及用品費	4,192,000	
1,712,191	1,054,920	使用材料費	1,269,740	較上年度預算數1,054,920元，增加214,820元。
1,712,191	1,054,920	設備零件	1,269,740	
			197,640	教科書作業管理費購置教學用具(收支對列)。
			436,000	重補修學分教學用具(收支對列)。
			101,120	學習輔導教學用具(收支對列)。
			50,000	小田園教育體驗學習所需園藝器材。
			45,000	綠屋頂農作所需澆水設施、解說板、不銹鋼架及實木種植箱等物品。
			1,000	教學用影片、掛圖、標本等用具(國中部普通班級業務費)。
			1,000	一般教學音樂、運動等康樂用具(國中部普通班級業務費)。
			1,000	一般教學木工、金工、電工、泥工等勞動生產教學用具(國中部普通班級業務費)。
			1,000	一般教學家事、烹飪所需用具(國中部普通班級業務費)。



# 臺北市地方教育發展基金－臺北市立萬芳高級中學

## 基金用途－高中及高職教育計畫明細表

中華民國111年度

單位：新臺幣元

前年度 決算數	上年度 預算數	科 目	本 年 度 預 算 數	說 明
			44,000	一般教學家事、烹飪所需用具(高中部雜費-收支對列)。
			59,000	一般教學音樂、運動等康樂用具(高中部雜費-收支對列)。
			44,000	一般教學木工、金工、電工、泥工等勞動生產教學用具(高中部雜費-收支對列)。
			52,000	一般教學所需事務用具(高中部雜費-收支對列)。
			101,354	教學用影片、掛圖、標本等用具(高中部雜費-收支對列)。
			9,626	運動會賽事用器材。
			126,000	電腦設備維護及管理費，20班*6,300元(國中部)。
4,488,466	3,163,080	用品消耗	2,922,260	較上年度預算數3,163,080元，減少240,820元。
214,775	240,120	辦公(事務)用品	222,480	
			5,556	教學用紙張、文具用品等(國中部普通班級業務費)。
			198,750	教學用紙張、文具用品等(高中部雜費-收支對列)。
			6,200	課後社團活動用文具用品。
			2,374	運動會所需文具用品等。
			3,200	冬夏令營(含童軍活動)文具紙張等用品。
			1,700	身心障礙資源班教學用文具紙張(特教班業務費)。
			4,700	資優班教學用文具紙張(特教班業務費)。
144,500	139,557	報章雜誌	135,517	
			1,950	高中輔導活動期刊雜誌。
			1,000	童軍教育童軍月刊費。
			9,197	一般教學訂閱書報雜誌(國中部普通班級業務費)。
			123,370	一般教學訂閱書報雜誌(高中部雜費-收支對列)。
148,000	20,000	服裝	20,000	
			20,000	一般教學體育、社團等教學活動用服裝(高中部雜費-收支對列)。

# 臺北市地方教育發展基金－臺北市立萬芳高級中學

## 基金用途－高中及高職教育計畫明細表

中華民國111年度

單位：新臺幣元

前年度 決算數	上年度 預算數	科 目	本 年 度 預 算 數	說 明
98,400	58,340	醫療用品(非醫療院所使用)	58,340	15,000 健康中心藥品(國中部)。 43,340 一般教學保健、醫療等用具(高中部雜費-收支對列)。
3,882,791	2,705,063	其他用品消耗	2,485,923	8,900 體育班及體優生甄選材料費(收支對列)。 5,600 體育班及體優生甄選工作人員逾時誤餐餐盒費用，56人次*100元(收支對列)。 108,460 學生電腦課程用耗材(收支對列)。 2,070 暑期泳訓班消毒劑，9班*230元(收支對列)。 848 暑期泳訓班雜支(收支對列)。 600 教師甄選場地布置等雜支。 6,000 教師甄選業務工作人員逾時誤餐餐盒費用，60人次*100元。 20,000 綠屋頂農事體驗實作菜苗、種子、培養土、種植土等園藝資材及護木漆等。 78,000 班級自治活動所需材料費。 3,974 身心障礙資源班各項學藝活動及其他雜支(特教班教學材料費)。 3,800 資源班教學所需材料費(特教班教學材料費)。 6,133 資優班教學所需材料費(特教班教學材料費)。 3,800 身心障礙資源班教學所需材料費(特教班教學材料費)。 54,800 課後社團活動用教學材料費等。 3,000 性別平等教育宣導活動其他雜支。 21,400 小田園教育體驗學習所需苗栽、培養土及有機肥料等園藝資材。 103,130 學習輔導用紙張、油墨等材料費(收支對列)。 2,400 教科書作業管理逾時誤餐餐盒費用，24人次*100元(收支對列)。 49,850 重補修學分紙張、油墨等材料費(收支對列)。

# 臺北市地方教育發展基金－臺北市立萬芳高級中學

## 基金用途－高中及高職教育計畫明細表

中華民國111年度

單位：新臺幣元

前年度 決算數	上年度 預算數	科 目	本 年 度 預 算 數	說 明
			2,000	一般教學專用垃圾袋費用(國中部普通班級業務費)。
			5,500	童軍教育童軍團年費、登記費、材料、文具等。
			262,580	班級教學材料費(國中部普通班材料費)。
			96,372	消毒藥水及衛生清潔用品(高中部雜費-收支對列)。
			161,083	班級教學材料費(高中部雜費-收支對列)。
			124,500	一般教學專用垃圾袋費用(高中部雜費-收支對列)。
			17,600	教職員工因公外出洽辦公務或辦理活動等逾時誤餐餐盒費用，176人次*100元(國中部普通班級業務費)。
			65,600	教職員工因公外出洽辦公務或辦理活動等逾時誤餐餐盒費用，656人次*100元(高中部雜費-收支對列)。
			4,000	中學舉重錦標賽工作人員逾時誤餐餐盒費用，40人次*100元。
			128,800	中學舉重競賽活動場地佈置及競賽用品等雜支。
			246,050	臺北市中等學校運動會各項獎牌、獎盃、獎狀等製作費用。
			10,870	臺北市中等學校運動會印表機耗材、文具、紙張、事務用品等雜支。
			314,000	臺北市中等學校運動會場地佈置等。
			10,400	臺北市中等學校運動會工作人員(含服務學生)逾時誤餐餐盒費用，104人次*100元。
			6,133	資優班教學各項學藝活動及其他雜支(特教班教學材料費)。
			3,800	資源班教學各項學藝活動及其他雜支(特教班教學材料費)。
			20,000	體育班訓練耗材(體育班業務費)。
			11,300	體育班運動傷害防護用品等(體育班業務費)。
			134,800	體育班學生參加比賽逾時誤餐餐盒費用，1,348人次* 100元(體育班業務費)。

# 臺北市地方教育發展基金－臺北市立萬芳高級中學

## 基金用途－高中及高職教育計畫明細表

中華民國111年度

單位：新臺幣元

前年度 決算數	上年度 預算數	科 目	本 年 度 預 算 數	說 明
			2,000	冬夏令營(含童軍活動)工作人員逾時誤餐餐盒費用，20人次*100元。
			32,250	運動會所需物品、環境清潔用品、場地佈置及其他雜支等。
			35,000	活化教學及新文化新精神活動材料等費用。
			6,400	活化教學及新文化新精神會議研習逾時誤餐餐盒費用，64人次*100元。
			4,000	中小學射擊錦標賽工作人員逾時誤餐餐盒費用，40人次*100元。
			109,300	中小學射擊錦標賽場地佈置及競賽用品等雜支。
			4,000	中小學射擊錦標賽工作人員逾時誤餐餐盒費用，40人次*100元。
			128,800	中小學射擊錦標賽競賽活動場地佈置及競賽用品等雜支。
			24,400	國中各項輔導活動、適性評量測驗及其他雜支。
			31,620	高中各項輔導活動、適性評量測驗及其他雜支。
397,765	162,000	租金、償債、利息及相關手續費	131,000	
296,025	142,800	交通及運輸設備租金	126,200	較上年度預算數142,800元，減少16,600元。
296,025	142,800	車租	126,200	
			16,000	冬夏令營(含童軍活動)租車費。
			88,800	體育班學生參加比賽租車費(體育班業務費)。
			21,400	國中生涯發展教育活動車租。
101,740	19,200	雜項設備租金	4,800	較上年度預算數19,200元，減少14,400元。
101,740	19,200	雜項設備租金	4,800	
			4,800	開放學校場地數位電表月租費，12月*400元(收支對列)。
2,468,574	2,710,000	會費、捐助、補助、分攤、照護、救濟與交流活動費	2,753,000	
290,313	164,100	捐助、補助與獎助	161,780	較上年度預算數164,100元，減少2,320元。
290,313	132,900	獎助學員生給與	130,580	
			10,000	教科書作業管理費學生獎助學金(收支對

# 臺北市地方教育發展基金－臺北市立萬芳高級中學

## 基金用途－高中及高職教育計畫明細表

中華民國111年度

單位：新臺幣元

前年度 決算數	上年度 預算數	科 目	本 年 度 預 算 數	說 明
				列)。
			10,000	教育關懷獎每校推薦1名學生獎助金。
			66,000	高中部優秀學生獎學金，33班*2學期*1,000元。
			44,000	國中部優秀學生獎學金，22班*2學期*1,000元。
			580	配合預算編列至千元，增列進位數580元。
	31,200	其他捐助、補助與獎助	31,200	一般教學學校社團、刊物之補助費、獎品及其他等(高中部雜費-收支對列)。
2,178,261	2,545,900	補貼、獎勵、慰問、照護與救濟	2,591,220	較上年度預算數2,545,900元，增加45,320元。
168,816	66,200	獎勵費用	135,000	
			25,200	依「臺北市公立高級中等以下學校獎勵教師獎金發給要點」發放之獎勵，7人*3,600元。
			109,800	敬師活動費，183人*600元。
2,009,445	2,479,700	其他補貼、獎勵、慰問、照護與救濟	2,456,220	
			1,980,000	清寒學生餐費補助，180人*200日*55元。
			57,600	弱勢學生冷氣使用費補助費用，72人*800元(新增)。
			175,500	弱勢學生教科書補助費用，135人*1,300元。
			213,120	補助學校午餐使用有機蔬菜或有機米計畫，333人*40週*16元。
			30,000	教育儲蓄戶發放學雜費補助等(收支對列)。
179,710	471,000	其他	393,000	
179,710	471,000	其他支出	393,000	較上年度預算數471,000元，減少78,000元。
179,710	471,000	其他	393,000	
			10,000	退休人員紀念品，2人*5,000元(由教育局移列)。
			28,200	運動會優勝獎牌、錦旗等及其他雜支。
			2,800	冬夏令營(含童軍活動)表現優良學生獎品。
			296,600	體育班學生參加比賽報名費等其他雜項支出(體育班業務費)。
			50,400	一般教學執行學生路隊安全導護費，2人*40

# 臺北市地方教育發展基金－臺北市立萬芳高級中學

## 基金用途－高中及高職教育計畫明細表

中華民國111年度

單位：新臺幣元

前年度 決算數	上年度 預算數	科 目	本 年 度 預 算 數	說 明
			5,000	週*10次*63元。 班級自治活動學生校外比賽所需報名費等 雜支。

# 臺北市地方教育發展基金－臺北市立萬芳高級中學

## 基金用途－一般行政管理計畫明細表

中華民國111年度

單位：新臺幣元

前年度 決算數	上年度 預算數	科 目	本 年 度 預 算 數	說 明
31,110,985	31,866,000	合計	32,409,000	
29,670,155	30,110,000	用人費用	30,563,000	
19,777,446	19,651,020	正式員額薪資	19,651,020	較上年度預算數19,651,020元，無增減。
17,817,306	17,736,000	職員薪金	17,736,000	教職員27人薪金(詳用人費用彙計表)。
1,960,140	1,915,020	工員工資	1,915,020	工員5人工資(詳用人費用彙計表)。
945,412	998,015	超時工作報酬	1,206,899	較上年度預算數998,015元，增加208,884元。
945,412	998,015	加班費	1,206,899	
			1,067,180	不休假出勤加班費。
			18,359	教職員趕辦各項業務逾時加班費(統籌業務費)。
			121,360	校園安全校內同仁例假日人力支援(校園安全經費)。
4,564,991	5,083,189	獎金	5,083,189	較上年度預算數5,083,189元，無增減。
2,158,733	2,626,810	考績獎金	2,626,810	依考績法規定核發之獎金。
2,406,258	2,456,379	年終獎金	2,456,379	依規定於年節加發之獎金。
1,733,727	1,691,976	退休及卹償金	1,948,440	較上年度預算數1,691,976元，增加256,464元。
1,616,103	1,538,784	職員退休及離職金	1,795,248	提撥退撫基金。
117,624	153,192	工員退休及離職金	153,192	提撥勞工退休準備金。
2,648,579	2,685,800	福利費	2,673,452	較上年度預算數2,685,800元，減少12,348元。
1,847,448	1,727,760	分擔員工保險費	1,797,060	分擔公保、勞保、健保費。
258,942	446,040	員工通勤交通費	364,392	
			326,592	教職員工上下班交通費，27人*12月*1,008元。
			37,800	教職員工上下班交通費，5人*12月*630元。
542,189	512,000	其他福利費	512,000	休假旅遊補助費。
1,145,882	1,072,000	服務費用	1,171,000	
1,000		旅運費		
1,000		貨物運費		
248,219	353,360	一般服務費	352,610	較上年度預算數353,360元，減少750元。
10,219	9,360	佣金、匯費、經理費及手續費	8,610	報廢財產物品惜物網拍賣手續費(統籌業務費)。
176,000	280,000	外包費	280,000	消化超額職工7人(技工、工友)業務外包

# 臺北市地方教育發展基金－臺北市立萬芳高級中學

## 基金用途－一般行政管理計畫明細表

中華民國111年度

單位：新臺幣元

前年度 決算數	上年度 預算數	科 目	本 年 度 預 算 數	說 明
62,000	64,000	體育活動費	64,000	費。 文康活動費，本校編列教職員27人、工員5人，合計32人，每人編列2,000元。
719,911	538,640	專業服務費	638,390	較上年度預算數538,640元，增加99,750元。
		委託檢驗(定)試驗認證費	99,750	山坡地水土保持設施評估及安全鑑定費。
719,911	538,640	其他專業服務費	538,640	校園安全機械定點、機動巡邏等保全費用。
176,752	180,000	公共關係費	180,000	較上年度預算數180,000元，無增減。
176,752	180,000	公共關係費	180,000	校長特別費，12月*15,000元。
292,348	682,000	材料及用品費	673,000	
292,348	682,000	用品消耗	673,000	較上年度預算數682,000元，減少9,000元。
290,568	682,000	辦公(事務)用品	673,000	
			672,311	統籌業務費計算如下：高中普通班30班、體育班3班，1,290元*15班*12月=232,200元，810元*15班*12月=145,800元，640元*3班*12月=23,040元。國中普通班19班、體育班3班，1,290元*15班*12月=232,200元，810元*7班*12月=68,040元。以上合計701,280元，除依實際需求移列加班費18,359元、校內報廢財產物品惜物網拍賣手續費8,610元及會費2,000元外，其餘如列數。
			689	配合預算編列至千元，增列進位數689元。
1,780		其他用品消耗		
600		稅捐及規費(強制費)		
600		規費		
600		行政規費與強制費		
2,000	2,000	會費、捐助、補助、分攤、照護、救濟與交流活動費	2,000	
2,000	2,000	會費	2,000	較上年度預算數2,000元，無增減。
2,000	2,000	職業團體會費	2,000	護理師2人公會會費(統籌業務費)。



# 臺北市地方教育發展基金－臺北市立萬芳高級中學

## 基金用途－建築及設備計畫明細表

中華民國111年度

單位：新臺幣元

前年度 決算數	上年度 預算數	科 目	本 年 度 預 算 數	說 明
12,007,387	20,362,000	合計	11,769,000	
12,007,387	20,362,000	購建固定資產、無形資產及非理財 目的之長期投資	11,769,000	
4,734,833	4,564,000	購建固定資產	6,446,000	
		專案計畫	4,483,000	
		新興計畫	4,483,000	
		(一) 仁愛樓無障礙電梯 增設工程	4,483,000	本工程為111-112年度連續性工程，經費總需求為5,604,490元，連同110年度執行先期規劃471,510元，總工程費為6,076,000元，本年度編列第1年經費4,483,000元，餘1,121,000元編列於以後年度，另餘490元不再編列，各年度資金需求詳如新興計畫分年資金需求表。
		擴充改良房屋建築及設 備	3,200,000	
		購置機械及設備	1,283,000	
			3,030,000	一、施工費(土木)。
			109,400	二、委託技術服務費。
			60,600	三、工程管理費(按施工費2% 編列)。
			1,230,000	一、施工費(電梯)。
			28,400	二、委託技術服務費(總包價 法)。
			24,600	三、工程管理費(按施工費2% 編列)。
			(6,076,000)	總工程經費明細如下：
			3,701,000	施工費(土木)
			1,600,000	施工費(電梯)
			610,000	委託技術服務費(土木)
			59,000	委託技術服務費(電梯)
			74,000	工程管理費(土木)
			32,000	工程管理費(電梯)
4,734,833	4,564,000	一般建築及設備計畫	1,963,000	
		班級設備	673,900	

# 臺北市地方教育發展基金－臺北市立萬芳高級中學

## 基金用途－建築及設備計畫明細表

中華民國111年度

單位：新臺幣元

前年度 決算數	上年度 預算數	科 目	本 年 度 預 算 數	說 明
		購置機械及設備	207,000	
			81,000	新購心電圖整合套件，3臺*27,000元。
			78,000	新購水波槽1組。
			48,000	汰換200萬畫素網路型數位攝影機，4支*12,000元。
		購置交通及運輸設備	70,000	
			22,000	新購擴大機1臺。
			22,000	新購主動式超低音喇叭1支。
			26,000	新購10吋懸吊式喇叭，2支*13,000元。
		購置雜項設備	396,900	
			30,000	新購簡易Q CPR半身安妮，2組*15,000元。
			40,000	汰換桌球桌，2張*20,000元。
			24,000	汰換滾筒式羽球柱，2組*12,000元。
			146,000	汰換戶外4面式不鏽鋼籃柱(含籃板、框、保護墊)1組。
			48,000	汰換蒸飯箱，3臺*16,000元。
			108,900	新購圖書。
		特殊班設備	48,000	
		購置雜項設備	48,000	
			26,000	新購窗型6.3KW變頻冷氣1臺。
			22,000	汰換一對一2.9KW變頻分離式冷氣1臺。
		資訊設備	1,206,100	
		購置機械及設備	1,206,100	
			137,500	汰換筆記型電腦，5部*27,500元(電腦專案計畫)。
			762,600	汰換桌上型電腦(含顯示器)，31部*24,600元(電腦專案計畫)。
			306,000	汰換網路及資訊周邊設備(電腦專案計畫)。
4,734,833	4,564,000	校園設備		
3,702,481	3,585,514	購置機械及設備		

# 臺北市地方教育發展基金－臺北市立萬芳高級中學

## 基金用途－建築及設備計畫明細表

中華民國111年度

單位：新臺幣元

前年度 決算數	上年度 預算數	科 目	本 年 度 預 算 數	說 明
68,000	139,800	購置交通及運輸設備		
964,352	838,686	購置雜項設備		
		消防設備改善工程	35,000	
		購置雜項設備	35,000	
			35,000	新購消防用3噸不鏽鋼水塔1只。
146,740	72,000	購置無形資產	72,000	
146,740	72,000	一般建築及設備計畫	72,000	
		資訊設備	72,000	
		購置電腦軟體	72,000	
			72,000	電腦教學軟體費(電腦專案計畫)。
146,740	72,000	校園軟體設備		
146,740	72,000	購置電腦軟體		
7,125,814	15,726,000	遞延支出	5,251,000	
7,125,814	15,726,000	一般建築及設備計畫	5,251,000	
		忠孝樓、信義樓及行政大樓樓梯間牆面整修工程	4,500,000	
		遞延修繕房屋建築支出	4,500,000	
			4,079,782	一、施工費。
			338,622	二、委託技術服務費(總包價法)。
			81,596	三、工程管理費(按施工費2%編列)。
		消防設備改善工程	751,000	
		遞延修繕房屋建築支出	751,000	
			680,870	一、施工費。
			56,512	二、委託技術服務費(總包價法)。
			13,618	三、工程管理費(按施工費2%編列)。
7,125,814	15,726,000	校園整修工程		
7,125,814	8,564,000	遞延修繕房屋建築支出		
	7,162,000	其他遞延支出		

本 頁 空 白

# 預 算 參 考 表

# 臺北市地方教育發展基金－臺北市立萬芳高級中學

## 預計平衡表

中華民國111年12月31日

單位：新臺幣千元

109年(前年) 12月31日 決算數	科 目	111年12月31日 預計數	110年12月31日 預計數	比較增減(-)
1,921,890	資產合計	1,902,403	1,907,745	-5,342
1,921,890	資產	1,902,403	1,907,745	-5,342
30,763	流動資產	11,276	16,618	-5,342
29,240	現金	9,753	15,095	-5,342
29,240	銀行存款	9,753	15,095	-5,342
920	應收款項	920	920	
920	其他應收款	920	920	
603	預付款項	603	603	
603	預付費用	603	603	
5,352	投資、長期應收款項、貸墊款及準備金	5,352	5,352	
5,352	準備金	5,352	5,352	
4,193	退休及離職準備金	4,193	4,193	
1,160	其他準備金	1,160	1,160	
1,885,774	其他資產	1,885,774	1,885,774	
1,885,774	什項資產	1,885,774	1,885,774	
173	暫付及待結轉帳項	173	173	
1,885,601	代管資產	1,885,601	1,885,601	
1,921,890	負債及基金餘額合計	1,902,403	1,907,745	-5,342
1,900,743	負債	1,900,743	1,900,743	
6,673	流動負債	6,673	6,673	
6,347	應付款項	6,347	6,347	
4,472	應付代收款	4,472	4,472	
1,875	應付費用	1,875	1,875	
326	預收款項	326	326	
326	預收收入	326	326	
1,894,070	其他負債	1,894,070	1,894,070	
1,894,070	什項負債	1,894,070	1,894,070	
2,497	存入保證金	2,497	2,497	
4,193	應付退休及離職金	4,193	4,193	
1,885,601	應付代管資產	1,885,601	1,885,601	
1,779	暫收及待結轉帳項	1,779	1,779	
21,147	基金餘額	1,660	7,002	-5,342
21,147	基金餘額	1,660	7,002	-5,342
21,147	基金餘額	1,660	7,002	-5,342
21,147	累積餘額	1,660	7,002	-5,342

註：1.信託代理與保證資產(負債)前年度決算數0元，上年度預計數0元，本年度預計數0元。

2.或有資產(負債)0元。

3.本基金自93年度起，本固定項目分開原則，將屬長期固定帳項，包括固定資產35,258,383元、無形資產286,270元及長期債務0元等，另立帳類管理，未納入本表。

## 臺北市地方教育發展基金

## 各項費用

中華民國

前年度 決算數	上年度 預算數	計畫別	合計	高中及高職教育計 畫
		用途別科目		
313,564,542	317,498,000	合計	305,293,000	261,115,000
274,208,280	275,136,000	用人費用	272,623,000	242,060,000
149,608,844	147,703,020	正式員額薪資	144,451,020	124,800,000
147,648,704	145,788,000	職員薪金	142,536,000	124,800,000
1,960,140	1,915,020	工員工資	1,915,020	
10,792,056	11,736,624	聘僱及兼職人員薪資	15,295,376	15,295,376
536,640	538,704	聘用人員薪金	658,416	658,416
10,255,416	11,197,920	兼職人員酬金	14,636,960	14,636,960
2,331,966	2,420,866	超時工作報酬	2,964,114	1,757,215
2,235,966	2,324,866	加班費	2,844,114	1,637,215
96,000	96,000	值班費	120,000	120,000
34,340,450	33,293,027	獎金	32,630,491	27,547,302
15,932,471	14,762,810	考績獎金	14,491,810	11,865,000
18,407,979	18,530,217	年終獎金	18,138,681	15,682,302
58,039,529	61,380,473	退休及卹償金	58,563,629	56,615,189
57,863,297	61,168,673	職員退休及離職金	58,351,829	56,556,581
117,624	153,192	工員退休及離職金	153,192	
58,608	58,608	卹償金	58,608	58,608
19,095,435	18,601,990	福利費	18,718,370	16,044,918
14,179,602	12,690,048	分擔員工保險費	12,803,520	11,006,460
207,650	395,600	傷病醫藥費	396,800	396,800
1,496,238	1,711,080	員工通勤交通費	1,735,188	1,370,796
3,211,945	3,805,262	其他福利費	3,782,862	3,270,862
17,807,221	13,755,000	服務費用	12,757,000	11,586,000
3,469,592	3,621,054	水電費	3,422,400	3,422,400
2,307,491	2,450,000	工作場所電費	2,261,000	2,261,000
1,146,210	1,121,054	工作場所水費	1,145,509	1,145,509
15,891	50,000	氣體費	15,891	15,891
189,695	288,450	郵電費	281,450	281,450
43,689	103,438	郵費	96,438	96,438
146,006	185,012	電話費	185,012	185,012

# 一臺北市立萬芳高級中學

## 彙計表

111年度

單位：新臺幣元

一般行政管理計畫	建築及設備計畫				
32,409,000	11,769,000				
30,563,000					
19,651,020					
17,736,000					
1,915,020					
1,206,899					
1,206,899					
5,083,189					
2,626,810					
2,456,379					
1,948,440					
1,795,248					
153,192					
2,673,452					
1,797,060					
364,392					
512,000					
1,171,000					



## 臺北市地方教育發展基金

## 各項費用

中華民國

前年度 決算數	上年度 預算數	計畫別	合計	高中及高職教育計畫
		用途別科目		
1,281,581	522,672	旅運費	517,952	517,952
226,562	330,160	國內旅費	329,440	329,440
200,000		國外旅費		
7,240	33,232	貨物運費	33,232	33,232
847,779	159,280	其他旅運費	155,280	155,280
667,579	399,361	印刷裝訂與廣告費	386,361	386,361
667,579	399,361	印刷及裝訂費	386,361	386,361
1,953,912	2,197,363	修理保養及保固費	2,052,471	2,052,471
1,124,167	1,439,778	一般房屋修護費	1,411,836	1,411,836
339,095	310,181	機械及設備修護費	193,231	193,231
230,470	96,000	交通及運輸設備修護費	96,000	96,000
260,180	351,404	雜項設備修護費	351,404	351,404
15,505	33,080	保險費	25,800	25,800
15,505	33,080	其他保險費	25,800	25,800
3,255,474	1,410,980	一般服務費	1,369,926	1,017,316
35,699	25,140	佣金、匯費、經理費及手續費	24,498	15,888
1,329,332	965,248	外包費	968,656	688,656
1,527,443	48,592	計時與計件人員酬金	10,772	10,772
363,000	372,000	體育活動費	366,000	302,000
6,797,131	5,102,040	專業服務費	4,520,640	3,882,250
5,228,880	4,332,250	講課鐘點、稿費、出席審查及查詢費	3,750,850	3,750,850
249,220	177,750	委託檢驗(定)試驗認證費	177,750	78,000
118,375	38,400	試務甄選費	38,400	38,400
105,400		電腦軟體服務費		
1,095,256	553,640	其他專業服務費	553,640	15,000
176,752	180,000	公共關係費	180,000	
176,752	180,000	公共關係費	180,000	
6,493,005	4,900,000	材料及用品費	4,865,000	4,192,000
1,712,191	1,054,920	使用材料費	1,269,740	1,269,740
1,712,191	1,054,920	設備零件	1,269,740	1,269,740
4,780,814	3,845,080	用品消耗	3,595,260	2,922,260

一 臺北市立萬芳高級中學

彙計表

111年度

單位：新臺幣元

一般行政管理計畫	建築及設備計畫				
<p>352,610</p> <p>8,610</p> <p>280,000</p> <p>64,000</p> <p>638,390</p> <p>99,750</p> <p>538,640</p> <p>180,000</p> <p>180,000</p> <p>673,000</p> <p>673,000</p>					

## 臺北市地方教育發展基金

## 各項費用

中華民國

前年度 決算數	上年度 預算數	計畫別		合計	高中及高職教育計 畫
		用途別科目			
505,343	922,120	辦公(事務)用品		895,480	222,480
144,500	139,557	報章雜誌		135,517	135,517
148,000	20,000	服裝		20,000	20,000
98,400	58,340	醫療用品(非醫療院所使用)		58,340	58,340
3,884,571	2,705,063	其他用品消耗		2,485,923	2,485,923
397,765	162,000	租金、償債、利息及相關手續費		131,000	131,000
296,025	142,800	交通及運輸設備租金		126,200	126,200
296,025	142,800	車租		126,200	126,200
101,740	19,200	雜項設備租金		4,800	4,800
101,740	19,200	雜項設備租金		4,800	4,800
12,007,387	20,362,000	購建固定資產、無形資產及非理財目的 之長期投資		11,769,000	
4,734,833	4,564,000	購建固定資產		6,446,000	
		擴充改良房屋建築及設備		3,200,000	
3,702,481	3,585,514	購置機械及設備		2,696,100	
68,000	139,800	購置交通及運輸設備		70,000	
964,352	838,686	購置雜項設備		479,900	
146,740	72,000	購置無形資產		72,000	
146,740	72,000	購置電腦軟體		72,000	
7,125,814	15,726,000	遞延支出		5,251,000	
7,125,814	8,564,000	遞延修繕房屋建築支出		5,251,000	
	7,162,000	其他遞延支出			
600		稅捐及規費(強制費)			
600		規費			
600		行政規費與強制費			
2,470,574	2,712,000	會費、捐助、補助、分攤、照護、救濟 與交流活動費		2,755,000	2,753,000
2,000	2,000	會費		2,000	
2,000	2,000	職業團體會費		2,000	
290,313	164,100	捐助、補助與獎助		161,780	161,780
290,313	132,900	獎助學員生給與		130,580	130,580
	31,200	其他捐助、補助與獎助		31,200	31,200
2,178,261	2,545,900	補貼、獎勵、慰問、照護與救濟		2,591,220	2,591,220

一 臺北市立萬芳高級中學

彙計表

111年度

單位：新臺幣元

一般行政管理計畫	建築及設備計畫				
673,000	11,769,000 6,446,000 3,200,000 2,696,100 70,000 479,900 72,000 72,000 5,251,000 5,251,000				
2,000					
2,000					
2,000					

臺北市地方教育發展基金

各項費用

中華民國

前年度 決算數	上年度 預算數	計畫別	合計	高中及高職教育計 畫
		用途別科目		
168,816	66,200	獎勵費用	135,000	135,000
2,009,445	2,479,700	其他補貼、獎勵、慰問、照護與救濟	2,456,220	2,456,220
179,710	471,000	其他	393,000	393,000
179,710	471,000	其他支出	393,000	393,000
179,710	471,000	其他	393,000	393,000

一臺北市立萬芳高級中學

彙計表

111年度

單位：新臺幣元

一般行政管理計畫	建築及設備計畫				

# 臺北市地方教育發展基金－臺北市立萬芳高級中學

## 員工人數彙計表

中華民國111年度

單位：人

計 畫 及 項 目	上年度最高可 進用員額數	本年度 增減(-)數	本年度最高可 進用員額數	說 明
合計	186	-3	183	
高中及高職教育計畫部分	154	-3	151	
職員	153	-3	150	
聘用	1		1	
一般行政管理計畫部分	32		32	
職員	27		27	
技工	2		2	
工友	3		3	

註：1.本表約僱、聘用係指奉准有案之約聘僱人員。

2.外包費編列救生員1人、行政人力勞務外包費、消化超額職工業務外包費等，計96萬8,656元。

3.計時與計件人員酬金編列暑期泳池工讀生時薪等，計1萬772元。

本 頁 空 白



# 臺北市地方教育發展基金

## 用人費用

中華民國

計畫及項目	合計	正式 員額 薪資	聘僱 人員 薪資	超時 工作 報酬	津貼	獎 金		
						年終獎金	考績獎金	其他
合計	272,623,000	144,451,020	658,416	2,964,114		18,138,681	14,491,810	
高中及高職 教育計畫	242,060,000	124,800,000	658,416	1,757,215		15,682,302	11,865,000	
職員薪金	124,800,000	124,800,000						
聘用人員 薪金	658,416		658,416					
兼職人員 酬金	14,636,960							
加班費	1,637,215			1,637,215				
值班費	120,000			120,000				
考績獎金	11,865,000						11,865,000	
年終獎金	15,682,302					15,682,302		
職員退休 及離職金	56,556,581							
卹償金	58,608							
分擔員工 保險費	11,006,460							
傷病醫藥 費	396,800							
員工通勤 交通費	1,370,796							
其他福利 費	3,270,862							
一般行政管 理計畫	30,563,000	19,651,020		1,206,899		2,456,379	2,626,810	
職員薪金	17,736,000	17,736,000						
工員工資	1,915,020	1,915,020						
加班費	1,206,899			1,206,899				
考績獎金	2,626,810						2,626,810	
年終獎金	2,456,379					2,456,379		

一 臺北市立萬芳高級中學

彙計表

111年度

單位：新臺幣元

退休及卹償金		資遣費	福 利 費					提繳費	兼任 人員 用人 費用
退休金	卹償金		分擔 保險費	傷病 醫藥費	提撥 福利金	員工通勤 交通費	其他		
58,505,021	58,608		12,803,520	396,800		1,735,188	3,782,862	14,636,960	
56,556,581	58,608		11,006,460	396,800		1,370,796	3,270,862	14,636,960	
56,556,581	58,608		11,006,460	396,800		1,370,796	3,270,862	14,636,960	
1,948,440			1,797,060			364,392	512,000		

# 臺北市地方教育發展基金

## 用人費用

中華民國

計畫及項目	合計	正式 員額 薪資	聘僱 人員 薪資	超時 工作 報酬	津貼	獎 金		
						年終獎金	考績獎金	其他
職員退休 及離職金	1,795,248							
工員退休 及離職金	153,192							
分擔員工 保險費	1,797,060							
員工通勤 交通費	364,392							
其他福利 費	512,000							

註：1.本表兼任人員用人費用，係學校教職員兼課或請假代課鐘點費。  
 2.外包費編列救生員1人、行政人力勞務外包費、消化超額職工業務外包費等，計96萬8,656元。  
 3.計時與計件人員酬金編列暑期泳池工讀生時薪等，計1萬772元。

—臺北市立萬芳高級中學

彙計表

111年度

單位：新臺幣元

退休及卹償金		資遣費	福 利 費					提繳費	兼任 人員 用人 費用
退休金	卹償金		分擔 保險費	傷病 醫藥費	提撥 福利金	員工通勤 交通費	其他		
1,795,248									
153,192									
			1,797,060						
						364,392			
							512,000		

# 臺北市地方教育發展基金

## 聘用及約僱

中華民國

區分及職稱	人數	擔任工作	聘用或約僱 起訖期間	薪點	年需經費
合計	1				919,453
聘用人員小計	1				919,453
專業人員	1				919,453
聘用人員(440)	1	擔任本校及駐點學校專任 輔導人員和駐區服務	111/1/1-111/12/31	440	919,453

# —臺北市立萬芳高級中學

## 人員明細表

111年度

單位：新臺幣元

小計	月 支			離職 儲金	經費來源 及其科目
	折合 金額	勞保 保險費	健康 保險費		
54,868	54,868				高中及高職教育計畫

# 臺北市地方教育發展基金－臺北市立萬芳高級中學

## 單位（或計畫）成本分析表

中華民國111年度

單位：新臺幣千元

計畫別	單位	單位成本(元)或 平均利(費)率	數量	預算數	說明
合計				305,293	
高中及高職教育計畫				261,115	
一般行政管理計畫				32,409	
建築及設備計畫				11,769	

# 臺北市地方教育發展基金－臺北市立萬芳高級中學

## 5年來主要業務計畫分析表

中華民國111年度

單位：新臺幣千元

年度及項目	單位	數量	單位成本(元)或 平均利(費)率	金額	說明
(本)年度預算數					
高中及高職教育計畫				261,115	
(上)年度預算數					
高中及高職教育計畫				265,270	
(前)年度決算數					
高中及高職教育計畫				270,446	
(108)年度決算數					
高中及高職教育計畫				271,163	
(107)年度決算數					
高中及高職教育計畫				274,600	



臺北市地方教育發展基金

新興計畫分年

中華民國

計畫、項目 及計畫期間	計畫內容	全程計畫 總金額	分 年	
			111年度	112年度
合計		6,076,000	4,483,000	1,121,000
建築及設備計畫		6,076,000	4,483,000	1,121,000
專案計畫		6,076,000	4,483,000	1,121,000
(一) 仁愛樓無障礙 電梯增設工程 (111-112年度)	為提升學校整體教學設施品質， 精進教師教學與學生學習成 效，擬增設無障礙電梯。	6,076,000	4,483,000	1,121,000

# —臺北市立萬芳高級中學

## 資金需求表

111年度

單位：新臺幣元

資 金 需 求 表				備 註
113年度	114年度	115年度	116年度以後	
				含110年度執行先期規劃 471,510元，餘490元不編列。

# 臺北市地方教育發展基金－臺北市立萬芳高級中學

## 資本資產明細表

中華民國111年度

單位：新臺幣千元

項 目	取得成本 (期初餘額)	以前年度 累計折舊/ 長期投資 評 價	本 年 度 變 動				本年度累計折 舊/長期投資 評價變動數	期末餘額	
			增加		減少				主要增減 原因說明
			金額	類型	金額	類型			
合計	125,226	85,153	6,518		147		10,899	35,545	
土地改良物	1,543	688					61	795	
房屋及建築	11,504	2,959	3,200	增置			208	11,537	
機械及設備	62,194	42,325	2,696	增置			7,099	15,466	
交通及運輸 設備	5,603	4,677	70	增置			635	362	
雜項設備	44,021	34,505	480	增置			2,896	7,099	
電腦軟體	361		72	增置	147	無形資 產攤銷		286	