

中華民國 111 年度

4-0501507

臺北市總預算

臺北市政府教育局主管

臺北市地方教育發展基金

臺北市大同區延平國民小學附屬單位預算之分預算

(特別收入基金)

臺北市大同區延平國民小學編

臺北市地方教育發展基金－臺北市大同區延平國民小學

目 次

中華民國111年度

一、財務摘要	第 1 頁
二、業務計畫及預算概要	第 3 -12 頁
三、預算主要表	
(一) 基金來源、用途及餘絀預計表	第 13 頁
(二) 現金流量預計表	第 14 頁
四、預算明細表	
(一) 基金來源－服務收入明細表	第 15 頁
(二) 基金來源－財產處分收入明細表	第 16 頁
(三) 基金來源－利息收入明細表	第 17 頁
(四) 基金來源－其他財產收入明細表	第 18 頁
(五) 基金來源－公庫撥款收入明細表	第 19 頁
(六) 基金來源－學雜費收入明細表	第 20 頁
(七) 基金來源－雜項收入明細表	第 21 頁
(八) 基金用途－國民教育計畫明細表	第 22 -30 頁
(九) 基金用途－學前教育計畫明細表	第 31 -33 頁
(十) 基金用途－一般行政管理計畫明細表	第 34 -35 頁
(十一) 基金用途－建築及設備計畫明細表	第 36 -37 頁
五、預算參考表	
(一) 預計平衡表	第 39 頁
(二) 各項費用彙計表	第 40 -45 頁
(三) 員工人數彙計表	第 46 頁
(四) 用人費用彙計表	第 48 -51 頁
(五) 單位（或計畫）成本分析表	第 52 頁

臺北市地方教育發展基金－臺北市大同區延平國民小學

目 次

中華民國111年度

(六) 5年來主要業務計畫分析表 第 53 頁

(七) 資本資產明細表 第 54 頁

臺北市地方教育發展基金－臺北市大同區延平國民小學

財務摘要

中華民國111年度

單位：新臺幣千元

項 目	本 年 度	上 年 度	比較增減數	%
經營成績：				
基金來源	112,806	305,091	-192,285	-63.03
基金用途	122,074	314,020	-191,946	-61.13
賸餘(短絀)	-9,268	-8,929	-339	--
餘絀情形：				
基金餘額	8,516	17,784	-9,268	-52.11
現金流量(註)：				
現金及約當現金之淨增(減)	-9,268	-8,929	-339	--

附註：現金流量係採現金及約當現金基礎，包括現金及自投資日起3個月內到期或清償之債權證券。

本 頁 空 白

業務計畫及預算概要

臺北市地方教育發展基金－臺北市大同區延平國民小學

業務計畫及預算概要

中華民國 111 年度

壹、基金概況

一、設立宗旨及願景：

- (一) 本校遵照憲法第 158 條及 160 條規定，教育文化應發展國民之民族精神、自治精神，國民道德與健全體格、科學及生活智能，以培養八大學習領域及十大基本能力。
- (二) 本校自 91 年度起依教育經費編列與管理法第 13 條規定設置「臺北市地方教育發展基金」，以促進教育健全發展，提昇教育經費運用績效。
- (三) 本校在親師生共同努力的現有基礎上，奠定了發展的方向和校風；未來在傳承與創新的兼容並蓄下，因應教育發展的趨勢及親師生對學校持續發展的期望，秉持人性、科學、務實的校務經營理念，開創承先啟後，繼往開來的「健康、創新、團隊」學校願景。

二、施政重點：

- (一) 開啟多元智慧：尊重每個學生獨特的個性，以多元智慧的觀點協助他找到生命的亮點，肯定天生我才必有用，能知於學，樂於學。
- (二) 培養生活能力：培養學生帶得走的公民關鍵能力，強化自我管理、閱讀理解、理性批判、問題解決、奉獻服務、溝通表達等核心素養。
- (三) 蘊育人文情懷：在溫馨開放的校園文化中，孕育人文情懷，學會尊重、包容；建構生命的價值、完成人性的開展。
- (四) 建置溫馨民主的校園文化：
 1. 以參與式管理、落實行政、教師會、家長會三者的良性互動。
 2. 以學生第一，教學優先的觀念提昇行政服務效率。
 3. 放下威權心態，開啟校園民主之風氣。
- (五) 推動適性教學：
 1. 落實校本課程理念，採多元化、活潑化的教學及評量。
 2. 運用校內、外資源，加強多元學習能力。
 3. 關懷相對弱勢學生之教學及輔導。
 4. 推動行動學習，充實學生運用資訊之知能，並提昇教師運用學習載具教學之能力。
- (六) 辦理發展性的訓輔活動：

臺北市地方教育發展基金－臺北市大同區延平國民小學

業務計畫及預算概要

中華民國 111 年度

1. 辦理各項活動、競賽及展演。
2. 推動校內外學習服務。
3. 發展績優社團及校隊，如橄欖球、棒球、直笛、田徑、游泳等隊及跆拳道社、偶戲社等。
4. 加強新興領域教育的辦理，並融入各科教學以收成效。

三、組織概況：

本校設置校長 1 人，綜理全校校務，下設教務處、學生事務處、總務處、輔導室、會計室、人事室及幼兒園等單位。

內部分層業務如下：

(一) 教務處：秉承校長之命，辦理全校教務事項。

1. 教學組：掌理課程編排、課業考查、學藝競賽、教學研究、教師進修、差假教師調代課及缺補課之查核等事。
2. 註冊組：掌理註冊、編班、轉學、學籍保管、各項獎助學金補助及成績考查等有關學籍事項、教科書編選、教學用具之管理、保管及出版學校刊物等事項。
3. 資訊組：掌理電腦設備及區域網路之管理、保管等事項。

(二) 學生事務處：秉承校長之命，辦理全校學生事務事項。

1. 體育組：加強學生體能訓練，重視團隊合作精神與良好運動風度之養成。
2. 生教組：掌理學生日常生活常規，辦理交通導護各項事項。
3. 衛生組：重視校園環境之整理與美化，配合宣導實施防災意識、環保教育與人口教育。

(三) 總務處：秉承校長之命，辦理全校總務事項。

1. 事務組：辦理校舍場地佈置及環境美化，監督校舍建築及整修，財物購買保管及分配等事項。
2. 出納組：掌理現金、零用金、票據、契約之保管等收支移轉等事項，辦理員工薪津發放及各項扣繳單據證明等。
3. 文書組：辦理公文收發登記與典守學校印信，撰擬繕校及檔案保管等事項。

(四) 輔導室：秉承校長之命，視學生身心狀況及需求提供發展性輔導，介入性輔導或處理性輔導，並掌理學生輔導與諮商，實施適性生涯輔導等事項。

臺北市地方教育發展基金 - 臺北市大同區延平國民小學

業務計畫及預算概要

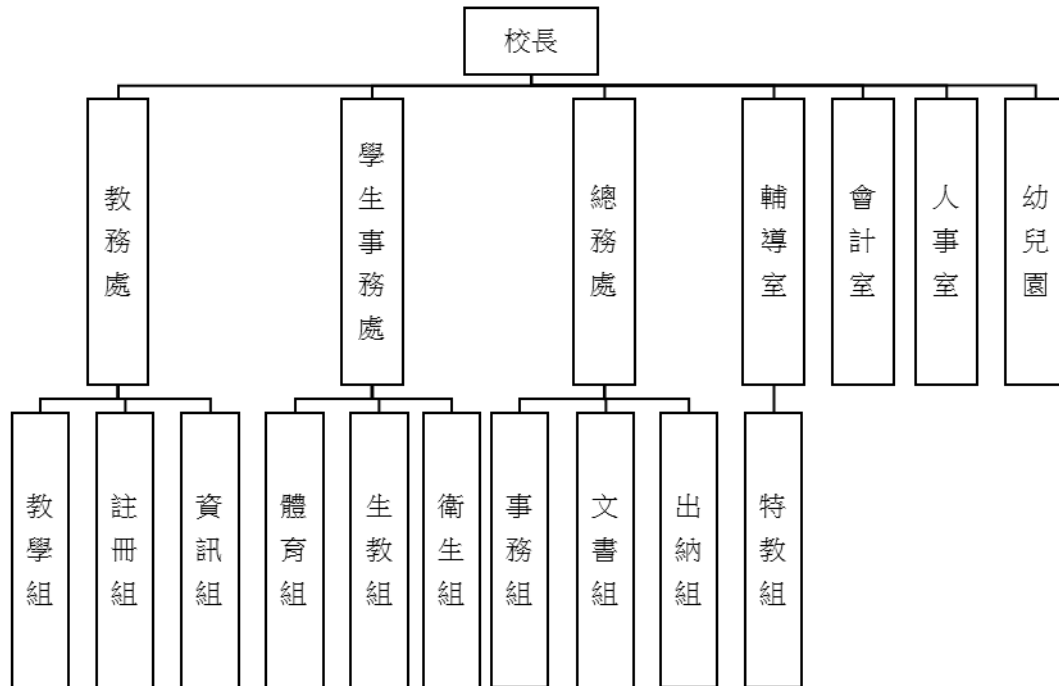
中華民國 111 年度

特教組：擬訂特殊教育計畫章則、親師輔導諮詢、特教班甄選鑑別、實施各項診斷測驗、特教兒童追蹤輔導等事項。

(五) 會計室：秉承上級主計機關之監督與指導，並受校長之指揮，依法辦理歲計、會計、統計等事項。

(六) 人事室：秉承上級人事機關之監督與指導，並受校長之指揮，依法辦理人事管理查核等事項。

(七) 幼兒園：秉承校長之命，綜理園務、規劃幼兒教學、保育、環境與各項措施。



四、基金歸類及屬性：

本校地方教育發展基金依據教育經費編列與管理法第 13 條規定設置，本基金為預算法第 4 條第 1 項第 2 款第 5 目所定之特別收入基金，以本府教育局為管理機關。

臺北市地方教育發展基金－臺北市大同區延平國民小學

業務計畫及預算概要

中華民國 111 年度

貳、業務計畫

一、基金來源：

單位：新臺幣千元

業務計畫	本年度預算數	實施內容
勞務收入	569	本年度預計辦理教師甄選報名費及暑期游泳訓練班等收入。
財產收入	333	本年度預計辦理財產報廢變賣之殘值收入、教職員工停車收入及校園場地開放收入等。
政府撥入收入	108,872	本年度預計由公庫撥入數。
教學收入	2,708	本年度預計收取學生之學費、雜費等收入。
其他收入	324	本年度預計收取簡訊發送費、數位學生證補卡等收入。

二、基金用途：

單位：新臺幣千元

業務計畫	本年度預算數	實施內容
國民教育計畫	89,766	本年度預計辦理教學事項為： 1. 各項教學、學生事務及輔導等業務。 2. 新購教具、圖書等各科教學設備，充實各科教材及用具。 3. 革新教學方法，提高教學效能。 4. 教師甄選業務、指定活動等項目。
學前教育計畫	15,184	本年度預計辦理教學事項為： 1. 幼兒園各項教學及活動。 2. 新購教學用品，革新教學方法，提高教學效能。 3. 幼兒園各項活動，鍛鍊幼兒強健的身體，增進幼兒各項生活智能。
一般行政管理計畫	13,273	本年度預計辦理事項為： 1. 綜理學校總務、人事、會計等業務。 2. 配合校務推動行政處室支援工作，進而增進校務運作。
建築及設備計畫	3,851	本年度預計辦理事項為： 1. 購置各學科教學課程所需教學設

臺北市地方教育發展基金 - 臺北市大同區延平國民小學
業務計畫及預算概要

中華民國 111 年度

		備。 2. 辦理游泳館整修工程。
--	--	---------------------

參、預算概要

一、基金來源及用途之預計：

(一) 本年度基金來源：

服務收入 56 萬 9 千元、財產處分收入 1 萬 5 千元、利息收入 2 千元、其他財產收入 31 萬 6 千元、公庫撥款收入 1 億 887 萬 2 千元、學雜費收入 270 萬 8 千元、雜項收入 32 萬 4 千元，本年度基金來源 1 億 1,280 萬 6 千元，較上年度預算數 3 億 509 萬 1 千元，減少 1 億 9,228 萬 5 千元，約 63.03%，主要係公庫撥款收入減編所致。

(二) 本年度基金用途：

國民教育計畫 8,976 萬 6 千元，學前教育計畫 1,518 萬 4 千元，一般行政管理計畫 1,327 萬 3 千元，建築及設備計畫 385 萬 1 千元，本年度基金用途 1 億 2,207 萬 4 千元，較上年度預算數 3 億 1,402 萬元，減少 1 億 9,194 萬 6 千元，約 61.13%，主要係減編校舍整體改建工程所致。

二、基金餘絀之預計：

本年度基金來源及用途相抵後，差短 926 萬 8 千元，較上年度預算數差短 892 萬 9 千元，增加 33 萬 9 千元，將移用以前基金餘額支應。

三、現金流量之預計：

本年度業務活動淨現金流入 926 萬 8 千元。

四、補辦預算事項：詳補辦預算明細表

(一) 固定資產之建設改良擴充 156 萬元

- 1.110 年度為智慧管理冷氣設備確實需要，且具急迫及必要性，由其他準備金項下支應 95 萬元。
- 2.110 年度為新冠肺炎防疫體溫感測器監控確實需要，且具急迫及必要性，由其他準備金項下支應 30 萬元。
- 3.110 年度為保護活動中心地坪確實需要，且具急迫及必要性，由其他準備金項下支應 31 萬元。

臺北市地方教育發展基金－臺北市大同區延平國民小學

業務計畫及預算概要

中華民國 111 年度

肆、以前年度計畫實施成果概述：

一、前（109）年度計畫實施成果概述：

業務計畫	實施概況	實施成果
勞務收入	本年度預計辦理教師甄選報名費及暑期游泳訓練班報名費等收入。	本年度已收取教師甄選報名費 3 千元等。
財產收入	本年度預計辦理財產報廢變賣之殘值收入及薪津專戶利息收入等。	本年度已收取財產報廢變賣殘值收入 1 萬 5 千元及薪津專戶利息收入 2 千元等。
政府撥入收入	本年度預計由公庫撥入數。	本年度已收取公庫撥入數 6 億 2,099 萬 8 千元及教育部之補助計畫 147 萬 2 千元。
教學收入	本年度預計收取學生之學費、雜費等收入。	本年度已收取學生之學費、雜費等收入 238 萬 2 千元。
其他收入	本年度預計收取數位學生證補卡、簡訊發送費、工程圖說費及廠商履約罰款等收入。	本年度已收取數位學生證補卡收入 5 千元、簡訊發送費收入 4 千元、工程圖說費收入 1 千元及廠商履約罰款收入 40 萬 5 千元等。
國民教育計畫	<p>本年度預計辦理教學事項為：</p> <ol style="list-style-type: none"> 1. 辦理各項教學、學生事務及輔導等業務。 2. 新購教具、圖書等各科教學設備，充實各科教材及用具。 3. 革新教學方法，提高教學效能。 4. 辦理教師甄選、指定活動等項目。 	<ol style="list-style-type: none"> 1. 提升「專業成長」產能：實施教師專業對話，討論教學精進方案；並鼓勵教師參與行動研究、教學活動設計與專業進修。 2. 增加「學生學習」作品：運用多元平台，推動各項活動、競賽觀摩與團隊發展及展現學生社團成果。 3. 充實「教師專長」人力：針對校內教師專長人力需求，辦理正式教師介聘、代理教師徵聘，以及新進教師教學

臺北市地方教育發展基金 - 臺北市大同區延平國民小學

業務計畫及預算概要

中華民國 111 年度

			<p>輔導工作。</p> <p>4. 建構「校訂&雙語」課程：逐年實施十二年國教與雙語實驗課程，並辦理全市公開授課與研習講座交流，成果卓越，深獲肯定。</p> <p>5. 布建「智慧科技」校園：運用資訊科技於校園維護管理，並落實於班級數位行動學習，透過課程教學的轉化，結合行動載具，整合並充實課程架構。</p>
學前教育計畫	<p>本年度預計辦理教學事項為：</p> <p>1. 辦理幼兒園各項教學及活動。</p> <p>2. 新購教學用品，革新教學方法，提高教學效能。</p> <p>3. 辦理幼兒園各項活動，鍛鍊幼兒強健的身體，增進幼兒各項生活智能。</p>	<p>1. 每月慶生會及配合節慶辦理各項活動。</p> <p>2. 補充學習區教具，提供幼兒自由創作。</p> <p>3. 配合課程購買相關書籍，加深幼兒的學習及培養閱讀興趣。</p> <p>4. 配合瑞吉歐方案實驗課程及主題課程，購買相關教學用品及材料，增進幼兒的學習內容。</p>	
一般行政管理計畫	<p>本年度預計辦理事項為：</p> <p>1. 綜理學校總務、人事、會計等業務。</p> <p>2. 配合校務推動行政處室支援工作，進而增進校務運作。</p>	<p>綜理學校總務、人事、會計等業務，並配合校務推動行政處室支援工作，進而增進校務運作，達成預期目標。</p>	
建築及設備計畫	<p>本年度預計辦理事項為：</p> <p>1. 購置各學科教學課程所需教學設備。</p> <p>2. 辦理 102~110 年「校舍整體改建」連續性工程。</p>	<p>1. 購置各學科教學課程所需教學設備。</p> <p>2. 辦理「校舍整體改建工程」108 年工程管理費保留款 192 萬 4 千元、109 年委託技術服務費 800 萬元及 109 年工程費 5 億 209 萬 3 千元。</p>	

臺北市地方教育發展基金 - 臺北市大同區延平國民小學

業務計畫及預算概要

中華民國 111 年度

二、上年度已過期間（110 年 1 月 1 日至 6 月 30 日止）計畫實施成果概述：

業務計畫	實施概況	實施成果
勞務收入	本年度截至 6 月 30 日止預計辦理教師甄選報名費及暑期游泳訓練班等收入。	本年度截至 6 月 30 日止已收取教師甄選報名費 1 千元等。
財產收入	本年度截至 6 月 30 日止預計辦理財產報廢變賣之殘值收入、教職員工停車收入、校園場地開放收入等。	本年度截至 6 月 30 日止已收取財產報廢變賣殘值收入 3 千元、教職員工停車收入 2 萬 9 千元等。
政府撥入收入	本年度截至 6 月 30 日止預計公庫撥入數。	本年度截至 6 月 30 日止已收取公庫撥入數 2 億 5,318 萬 2 千元及教育部之補助計畫 71 萬 8 千元。
教學收入	本年度截至 6 月 30 日止預計預計收取學生之學費、雜費等收入。	本年度截至 6 月 30 日止已收取學生學費、雜費等收入 107 萬 3 千元。
其他收入	本年度截至 6 月 30 日止預計收取簡訊發送費、數位學生證補卡及廠商履約罰款等收入。	本年度截至 6 月 30 日止已接受獎助學金孳息收入 1 千元、簡訊發送費 3 千元、數位學生證補卡收入 2 千元及廠商履約逾期罰款等收入 17 萬 6 千元。
國民教育計畫	本年度截至 6 月 30 日止預計辦理教學事項為： <ol style="list-style-type: none"> 1. 辦理各項教學、學生事務及輔導等業務。 2. 新購教具、圖書等各科教學設備，充實各科教材及用具。 3. 革新教學方法，提高教學效能。 4. 辦理教師甄選、指定活動等項目。 	<ol style="list-style-type: none"> 1. 提升「專業成長」產能：實施教師專業對話，討論教學精進方案；並鼓勵教師參與行動研究、教學活動設計與專業進修。 2. 增加「學生學習」作品：運用多元平台，推動各項活動、競賽觀摩與團隊發展及展現學生社團成果。 3. 充實「教師專長」人力：針對校內教師專長人力需求，辦理正式教師介聘、代理教師徵聘，以及新進教師教學輔導工作。

臺北市地方教育發展基金 - 臺北市大同區延平國民小學

業務計畫及預算概要

中華民國 111 年度

			<ol style="list-style-type: none"> 4. 建構「校訂&雙語」課程：逐年實施十二年國教與雙語實驗課程，並辦理全市公開授課與研習講座交流，成果卓越，深獲肯定。 5. 布建「智慧科技」校園：運用資訊科技於校園維護管理，並落實於班級數位行動學習，透過課程教學的轉化，結合行動載具，整合並充實課程架構。
學前教育計畫	<p>本年度截至 6 月 30 日止預計辦理教學事項為：</p> <ol style="list-style-type: none"> 1. 幼兒園各項教學及活動。 2. 新購教學用品，革新教學方法，提高教學效能。 3. 辦理幼兒園各項活動，鍛鍊幼兒強健的身體，增進幼兒各項生活智能。 		<ol style="list-style-type: none"> 1. 每月慶生會及配合節慶辦理各項活動。 2. 補充學習區教具，提供幼兒自由創作。 3. 配合課程購買相關書籍，加深幼兒的學習及培養閱讀興趣。 4. 配合瑞吉歐方案實驗課程及主題課程，購買相關教學用品材料，增進幼兒的學習內容。
一般行政管理計畫	<p>本年度截至 6 月 30 日止預計辦理事項為：</p> <ol style="list-style-type: none"> 1. 綜理學校總務、人事、會計等業務。 2. 配合校務推動行政處室支援工作，進而增進校務運作。 		<p>持續辦理學校總務、人事、會計等業務，並配合校務推動行政處室支援工作，進而增進校務運作，以達成預期目標。</p>
建築及設備計畫	<p>本年度截至 6 月 30 日止預計辦理事項為：</p> <ol style="list-style-type: none"> 1. 購置各學科教學課程所需教學設備招標作業。 2. 辦理 102~110 年「校舍整體改建」連續性工程。 		<ol style="list-style-type: none"> 1. 購置各學科教學課程所需教學設備招標作業。 2. 辦理「校舍整體改建工程」109 年工程管理費保留款 15 萬 3 千元、110 年委託技術服務費 246 萬 9 千元及 110 年工程費 1 億 6,093 萬 2 千元。

臺北市地方教育發展基金－臺北市大同區延平國民小學

補辦預算明細表

中華民國111年度

單位：新臺幣元

項 目	金額	辦理年度	說 明
合計	1,560,000		
固定資產之建設改良擴充	1,560,000		
購置機械及設備	1,250,000	110	為智慧管理冷氣設備需求，確實需要辦理新購，且具急迫及必要性，所需經費擬由本校其他準備金支應。 為新冠肺炎防疫體溫感測器監控用，確實需要辦理新購，且具急迫及必要性，所需經費擬由本校其他準備金支應。
能源管理系統	950,000		
紅外線熱(顯)像儀	300,000		
購置雜項設備	310,000	110	為保護活動中心地坪需求，確實需要辦理新購，且具急迫及必要性，所需經費擬由本校其他準備金支應。 為保護活動中心地坪需求，確實需要辦理新購，且具急迫及必要性，所需經費擬由本校其他準備金支應。
保護墊儲存架	260,000		
電動捲揚機	50,000		

備註：各基金依預算法第88條規定補辦預算，應確係不及編入年度預算，且因經營環境發生重大變遷或正常業務(含執行中央補助款項目)之確實需要，並經主管機關核轉本府核准先行辦理者；不具急迫性之事項，仍應儘可能納入預算辦理。

預算主要表

臺北市地方教育發展基金－臺北市大同區延平國民小學

基金來源、用途及餘絀預計表

中華民國111年度

單位：新臺幣千元

前年度決算數	項 目	本年度預算數	上年度預算數	比較增減（－）
625,286	基金來源	112,806	305,091	-192,285
3	勞務收入	569	548	21
3	服務收入	569	548	21
16	財產收入	333	179	154
15	財產處分收入	15	95	-80
2	利息收入	2	2	
	其他財產收入	316	82	234
622,470	政府撥入收入	108,872	303,425	-194,553
620,998	公庫撥款收入	108,872	303,420	-194,548
1,472	政府其他撥入收入		5	-5
2,382	教學收入	2,708	710	1,998
2,382	學雜費收入	2,708	710	1,998
415	其他收入	324	229	95
415	雜項收入	324	229	95
620,533	基金用途	122,074	314,020	-191,946
80,390	國民教育計畫	89,766	86,846	2,920
12,747	學前教育計畫	15,184	13,358	1,826
12,434	一般行政管理計畫	13,273	13,293	-20
514,963	建築及設備計畫	3,851	200,523	-196,672
4,753	本期賸餘(短絀)	-9,268	-8,929	-339
21,960	期初基金餘額	17,784	15,589	2,195
26,713	期末基金餘額	8,516	6,660	1,856

註：前年度決算數細數之和與總數或略有出入，係四捨五入關係，以下各表同。

臺北市地方教育發展基金－臺北市大同區延平國民小學

現金流量預計表

中華民國111年度

單位：新臺幣千元

項 目	本 預	年 算	度 數	說 明
業務活動之現金流量				
本期賸餘(短絀)			-9,268	
業務活動之淨現金流入(流出)			-9,268	
其他活動之現金流量				
其他活動之淨現金流入(流出)				
現金及約當現金之淨增(淨減)			-9,268	
期初現金及約當現金			36,043	
期末現金及約當現金			26,775	

註：本表係採現金及約當現金基礎，包括現金及自投資日起3個月內到期或清償之債權證券。

預算明細表

臺北市地方教育發展基金－臺北市大同區延平國民小學

基金來源－服務收入明細表

中華民國111年度

單位：新臺幣元

科 目	單位	本 年 度 預 算 數			說 明
		數量 業務量	利(費)率	金 額	
合計				569,000	
服務收入				569,000	較上年度預算數548,000元，增加21,000元。 教師甄選報名費收入。 暑期游泳訓練班收入(收支對列)。
	人	30	300	9,000	
	人	800	700	560,000	

臺北市地方教育發展基金－臺北市大同區延平國民小學

基金來源－財產處分收入明細表

中華民國111年度

單位：新臺幣元

科目	單位	本年度預算數			說明
		數量 業務量	利(費)率	金額	
合計				15,000	
財產處分收入	年	1	15,000	15,000	較上年度預算數95,000元，減少80,000元。 財產處分收入。

臺北市地方教育發展基金－臺北市大同區延平國民小學

基金來源－利息收入明細表

中華民國111年度

單位：新臺幣元

科 目	單位	本 年 度 預 算 數			說 明
		數量 業務量	利(費)率	金 額	
合計 利息收入	年	1	2,000	2,000 2,000 2,000	較上年度預算數2,000元，無增減。 薪津專戶利息收入。

臺北市地方教育發展基金－臺北市大同區延平國民小學

基金來源－其他財產收入明細表

中華民國111年度

單位：新臺幣元

科 目	單位	本 年 度 預 算 數			說 明
		數量 業務量	利(費)率	金 額	
合計				316,000	
其他財產收入				316,000	較上年度預算數82,000元，增加234,000元。
	人、學期	25x2	1,440	72,000	教職員工停車收入。
	年	1	244,000	244,000	場地開放收入(收支對列)。

臺北市地方教育發展基金－臺北市大同區延平國民小學

基金來源－公庫撥款收入明細表

中華民國111年度

單位：新臺幣元

科 目	單位	本 年 度 預 算 數			說 明
		數量 業務量	利(費)率	金 額	
合計				108,872,000	
公庫撥款收入	年	1	108,872,000	108,872,000	較上年度預算數303,420,000元，減少194,548,000元。 市府補助款。

臺北市地方教育發展基金－臺北市大同區延平國民小學

基金來源－學雜費收入明細表

中華民國111年度

單位：新臺幣元

科 目	單位	本 年 度 預 算 數			說 明
		數量 業務量	利(費)率	金 額	
合計				2,708,000	
學雜費收入				2,708,000	較上年度預算數710,000元，增加1,998,000元。
	年	1	240	240	配合預算編列至千元，增列進位數240元。
	人、學期	136x2	7,000	1,904,000	幼兒園全日班學費收入預估學生136人。
	人、學期	136x2	2,955	803,760	幼兒園全日班雜費收入預估學生136人。

臺北市地方教育發展基金－臺北市大同區延平國民小學

基金來源－雜項收入明細表

中華民國111年度

單位：新臺幣元

科 目	單位	本 年 度 預 算 數			說 明
		數量 業務量	利(費)率	金 額	
合計				324,000	
雜項收入	年	1	324,000	324,000	較上年度預算數229,000元，增加95,000元。 簡訊費、數位學生證及其他雜項收入等。

臺北市地方教育發展基金－臺北市大同區延平國民小學

基金用途－國民教育計畫明細表

中華民國111年度

單位：新臺幣元

前年度 決算數	上年度 預算數	科 目	本 年 度 預 算 數	說 明
80,389,681	86,846,000	合 計	89,766,000	
74,868,089	76,647,000	用人費用	83,107,000	
32,157,227	28,596,000	正式員額薪資	36,636,000	較上年度預算數28,596,000元，增加8,040,000元。
32,157,227	28,596,000	職員薪金	36,636,000	
			34,728,000	教職員38人薪金(詳用人費用彙計表)(含教育部補助導師費240,000元)。
			1,908,000	特教教師2人薪金(詳用人費用彙計表)(含教育部補助導師費12,000元)。
667,600	846,512	聘僱及兼職人員薪資	497,920	較上年度預算數846,512元，減少348,592元。
382,185	418,992	約僱職員薪金		
285,415	427,520	兼職人員酬金	497,920	
			6,400	辦理雙語講座討論、發表會或教學觀摩教師代課鐘點費，20節*320元。
			12,800	辦理雙語融入領域課程協同教學教師鐘點費，40節*320元。
			51,200	補助調整授課特教教師鐘點費，2人*2節*40週*320元(教育部補助款)。
			5,120	補助調整授課鐘點費之外聘教師勞、健保及勞退費用(教育部補助款)。
			422,400	教師代課鐘點費：本校編制教師總人數48人，按9分之1計，編列6人，每人220節，總節數6人*220節=1,320節，每節320元。
432,864	419,328	超時工作報酬	462,528	較上年度預算數419,328元，增加43,200元。
432,864	419,328	加班費	462,528	
			43,200	不休假出勤加班費。
			397,868	不休假出勤加班費。
			5,550	校園安全校內同仁例假日人力支援加班費(收支對列)。
			1,480	教師甄選業務工作人員加班費。
			14,430	暑期游泳訓練班工作人員加班費(收支對列)。
8,369,178	8,899,898	獎金	10,194,526	較上年度預算數8,899,898元，增加1,294,628元。
4,243,060	4,688,000	考績獎金	5,258,000	

臺北市地方教育發展基金－臺北市大同區延平國民小學

基金用途－國民教育計畫明細表

中華民國111年度

單位：新臺幣元

前年度決算數	上年度預算數	科 目	本 年 度 預 算 數	說 明
			240,000	依考績法規定核發之獎金。
			5,018,000	依考績法規定核發之獎金。
4,126,118	4,211,898	年終獎金	4,936,526	
			4,694,000	依規定於年節加發之獎金。
			242,526	依規定於年節加發之獎金。
28,743,849	32,801,049	退休及卹償金	29,577,417	較上年度預算數32,801,049元，減少3,223,632元。
28,743,849	32,801,049	職員退休及離職金	29,577,417	
			3,573,024	提撥退撫基金。
			196,560	提撥退撫基金。
			27,033	退休人員年終慰問金。
			25,780,800	退休人員月退休金，68人*29,500元*12月=24,072,000元；退休遺族遺屬年金(月撫慰金)，8人*17,800元*12月=1,708,800元；合計25,780,800元。
4,497,371	5,084,213	福利費	5,738,609	較上年度預算數5,084,213元，增加654,396元。
2,967,020	2,440,740	分擔員工保險費	3,209,664	
			167,232	分擔公保、勞保、健保費。
			3,042,432	分擔公保、勞保、健保費。
136,315	328,700	傷病醫藥費	329,900	
			87,500	健康檢查補助費，25人*3,500元。
			240,000	健康檢查補助費，15人*16,000元。
			2,400	職業安全衛生健康檢查經費，2人*1,200元。
244,786	252,000	員工通勤交通費	314,664	
			69,300	教師上下班交通費，11人*10月*630元。
			30,240	教師上下班交通費，3人*10月*1,008元。
			11,760	教師上下班交通費，1人*10月*1,176元。
			126,000	教師上下班交通費，10人*10月*1,260元。
			15,120	教師兼行政上下班交通費，2人*12月*630元。
			28,224	教師兼行政上下班交通費，2人*12月*1,176元。
			15,120	教師兼行政上下班交通費，1人*12月*1,260元。

臺北市地方教育發展基金－臺北市大同區延平國民小學

基金用途－國民教育計畫明細表

中華民國111年度

單位：新臺幣元

前年度 決算數	上年度 預算數	科 目	本 年 度 預 算 數	說 明
				元。
			6,300	特教教師上下班交通費，1人*10月*630元。
			12,600	特教教師上下班交通費，1人*10月*1,260元。
1,149,250	2,062,773	其他福利費	1,884,381	
			365,000	喪葬補助費，2人*5月*36,500元。
			146,000	結婚補助費，2人*2月*36,500元。
			1,074,381	員工子女教育補助費。
			160,000	休假旅遊補助費。
			16,000	休假旅遊補助費。
			93,000	退休人員三節特別照護金(單身)。
			30,000	退休人員三節慰問金，5人*6,000元。
3,176,943	7,111,000	服務費用	3,902,000	
780,271	1,431,026	水電費	1,435,933	較上年度預算數1,431,026元，增加4,907元。
492,937	700,921	工作場所電費	633,000	
			571,415	班級電費。
			61,585	暑期游泳訓練班電費(室內)(收支對列)。
275,520	200,905	工作場所水費	273,733	班級水費。
11,814	529,200	氣體費	529,200	溫水游泳池燃料費。
134,120	3,528,520	旅運費	28,520	較上年度預算數3,528,520元，減少3,500,000元。
23,450	28,520	國內旅費	28,520	
			23,250	校外教學隨隊人員出差旅費，5人*3天*1,550元。
			5,270	教職員工因公出差旅費。
110,670	3,500,000	貨物運費		
73,620	49,000	印刷裝訂與廣告費	60,000	較上年度預算數49,000元，增加11,000元。
73,620	49,000	印刷及裝訂費	60,000	
			60,000	教室英語情境布置、校園雙語標示、英語教育廊道大圖輸出及印刷等費用。
219,441	101,400	修理保養及保固費	191,535	較上年度預算數101,400元，增加90,135元。
129,349		一般房屋修護費		
24,740	30,400	機械及設備修護費	42,285	
			16,000	電腦設備維護費(電腦專案計畫)。

臺北市地方教育發展基金－臺北市大同區延平國民小學

基金用途－國民教育計畫明細表

中華民國111年度

單位：新臺幣元

前年度 決算數	上年度 預算數	科 目	本 年 度 預 算 數	說 明
65,352	71,000	雜項設備修護費	26,285 149,250	暑期游泳訓練班場地維護費(收支對列)。 校園安全開放場地設備及器材保養維護費(收支對列)。
5,180	21,560	保險費	66,000 22,400	各項教學設備及其他公用用具等之保養維護費，20班*3,300元。 較上年度預算數21,560元，增加840元。
5,180	21,560	其他保險費	22,400	暑期游泳訓練班學員保險費，800人*28元(收支對列)。
1,495,471	1,287,844	一般服務費	1,342,112	較上年度預算數1,287,844元，增加54,268元。
7,500	3,684	佣金、匯費、經理費及手續費	5,568	委託超商代收學雜費手續費，464人*2學期*6元。
388,720	589,456	外包費	593,432	
1,031,251	630,704	計時與計件人員酬金	423,880 169,552 663,112	游泳池救生員外包費，1人*10月*42,388元。 暑期泳訓班救生員外包費，2人*2月*42,388元。
			51,200	暑期泳訓班工讀生薪津，320小時*160元(收支對列)。
			19,980	提撥游泳池救生員勞工退休準備金，1人*10月*1,998元。
			40,000	游泳池救生員年終工作獎金，1人*40,000元。
			320,000	游泳池救生員薪津，1人*10月*32,000元。
			166,400	閩客語教學支援人員鐘點費，13人*1節*40週*320元。
			21,632	閩客語教學支援人員鐘點費之外聘人員勞、健保及勞退費用。
			43,900	分擔游泳池救生員勞保及健保費，1人*10月*4,390元。
68,000	64,000	體育活動費	80,000 76,000	文康活動費，本校編列教師38人，每人編列2,000元。

臺北市地方教育發展基金－臺北市大同區延平國民小學

基金用途－國民教育計畫明細表

中華民國111年度

單位：新臺幣元

前年度決算數	上年度預算數	科 目	本 年 度 預 算 數	說 明
			4,000	文康活動費，本校編列特教教師2人，每人編列2,000元。
468,840	691,650	專業服務費	821,500	較上年度預算數691,650元，增加129,850元。
197,000	567,200	講課鐘點、稿費、出席審查及查詢費	622,200	
			7,200	特教班教材編輯費，1班*12月*600元。
			6,000	特教研習外聘講座鐘點費，3節*2,000元。(特教班班級業務費)
			10,000	家長成長研習外聘講座鐘點費，5節*2,000元。
			15,000	辦理精進教學第九群組工作研討會外聘講師、指導教授、課程審閱輔導委員出席費，6人次*2,500元(新增)。
			6,000	辦理精進教學第九群組行政工作與教師專業增能研習外聘講座鐘點費，3節*2,000元(新增)。
			51,000	辦理精進教學第九群組教師專業增能研習外聘講座鐘點費，34節*1,500元(新增)。
			350,000	暑期游泳訓練班教練指導鐘點費，700節*500元(收支對列)。
			10,000	推展性別平等教育(含辦理課程、研習、宣導、處理及調查校園性別事件、聘請諮商心理師等專業人員、當事人教育輔導、因處理及調查校園性別事件涉訟者等)外聘講座鐘點費，5節*2,000元。
			10,000	性別平等事件諮詢會議專家學者出席費，4人次*2,500元。
			30,000	辦理兩公約人權、法治、品德教育、特教、輔導、環教、生命等各類依法宣導活動外聘講座鐘點費，15節*2,000元。
			20,000	小田園教育體驗學習外聘講座鐘點費，10節*2,000元。
			10,000	辦理綠屋頂計畫外聘講座鐘點費，5節*2,000元。
			34,000	辦理校內教師外語能力培訓坊內聘講座鐘點費，34節*1,000元。

臺北市地方教育發展基金－臺北市大同區延平國民小學

基金用途－國民教育計畫明細表

中華民國111年度

單位：新臺幣元

前年度 決算數	上年度 預算數	科 目	本 年 度 預 算 數	說 明
			27,000	辦理雙語教學專題外聘講座鐘點費，18節*1,500元。
			36,000	辦理校內教師外語能力培訓坊外聘講座鐘點費，24節*1,500元。
88,800	19,000	委託檢驗(定)試驗認證費	23,400	
			15,000	建物公共安全檢查簽證及申報費、消防安全檢測費(普通班班級業務費)。
			8,400	飲水機水質檢驗費，7臺*1,200元。
2,100	6,000	試務甄選費	6,000	教師甄選試務費用。
180,940	99,450	其他專業服務費	169,900	
			60,000	校園安全機械定點、機動巡邏等保全費用(收支對列)。
			28,800	工作人員午餐指導費，8人*9月*400元。
			20,000	學生輔導指導費。
			8,000	學童牙齒檢查費。
			46,800	3-6年級學童午餐指導費，13班*1人*9月*400元。
			6,300	1-2年級學童午餐指導費，7班*1人*9月*100元。
1,206,174	1,467,000	材料及用品費	1,335,000	
216,830	655,440	使用材料費	299,160	較上年度預算數655,440元，減少356,280元。
			299,160	
216,830	655,440	設備零件	9,260	遮光防焰窗簾，2面*4,630元(專科教室)(由普通班班級設備費移列)(新增)。
			88,000	吸塵器，11臺*8,000元(教務處)(由普通班班級設備費移列)(新增)。
			9,800	隧道式血壓計1臺(學生事務處)(由普通班班級設備費移列)(新增)。
			2,200	口風琴吹管組，11組*200元(音樂教室)(由普通班班級設備費移列)(新增)。
			7,000	邦哥鼓1組(音樂教室)(由普通班班級設備費移列)(新增)。
			15,000	棒壘球拋球機，2臺*7,500元(學生事務處)(由普通班班級設備費移列)(新增)。
			16,000	軟性地墊，5組*3,200元(由特教班班級設備

臺北市地方教育發展基金－臺北市大同區延平國民小學

基金用途－國民教育計畫明細表

中華民國111年度

單位：新臺幣元

前年度 決算數	上年度 預算數	科 目	本 年 度 預 算 數	說 明
				費移列)(新增)。
			81,900	電腦設備維護及管理費，13班*6,300元。
			70,000	購置雙語數位影音器材、視訊教學物品或雙語課程教具。
989,344	811,560	用品消耗	1,035,840	較上年度預算數811,560元，增加224,280元。
				。
2,358	7,200	辦公(事務)用品	1,200	
			1,200	特教班文具用品等業務費，1班*1,200元(特教班班級業務費)。
12,759	57,620	報章雜誌	85,300	
			46,500	圖書及非書資料(由普通班班級設備費移列)。
			38,800	購置雙語圖書、數位教材及蒐集計畫相關文獻資料或圖書等費用。
74,095	15,000	醫療用品(非醫療院所使用)	15,000	健康中心藥品。
900,132	731,740	其他用品消耗	934,340	
			276,400	普通班級教學材料費，20班*13,820元。
			30,000	兒童節慶活動費。
			10,200	教學用教科書，6年級*1,700元。
			123,000	普通班垃圾袋費用、消毒藥水、衛生清潔用品費、衛生紙及教室布置費等(普通班班級業務費)。
			57,600	室內溫水游泳池水電清潔維護費(4-6年級)，8班*7,200元。
			20,000	辦理各項會議或比賽逾時誤餐餐盒費用，200人次*100元(學生活動費)。
			13,820	特教班教學材料費，1班*13,820元。
			50,000	購置雙語教學活動其他相關教材、器具。
			25,000	辦理雙語講座討論、專題講座、發表會或教學觀摩活動等業務逾時誤餐餐盒費用，250人次*100元。
			40,000	辦理雙語教學計畫業務用文具紙張、場地布置及茶水等雜支。
			45,000	辦理綠屋頂計畫用材料費等。
			35,000	小田園教育體驗實施計畫用材料費等。

臺北市地方教育發展基金－臺北市大同區延平國民小學

基金用途－國民教育計畫明細表

中華民國111年度

單位：新臺幣元

前年度決算數	上年度預算數	科 目	本 年 度 預 算 數	說 明
			94,200	校園安全開放場地管理器材汰換、新購及場地內外、周邊環境清潔維護(收支對列)。
			320	教師甄選場地布置及茶水等費用。
			1,200	辦理教師甄選業務逾時誤餐餐盒費用，12人次*100元。
			50,000	運動會用競賽器材、邀請卡、獎狀、錦旗、獎品及場地布置等費用。(運動會經費)
			19,500	運動會班級表演用器材等費用。(運動會經費)
			5,000	暑期游泳訓練班雜支(收支對列)。
			16,100	暑期游泳訓練班消毒劑，70班*230元(收支對列)。
			10,000	暑期游泳訓練班教學器材(收支對列)。
			3,000	暑期游泳訓練班教學環境布置費(收支對列)。
			9,000	辦理精進教學第九群組工作研討會、課程審閱、參訪活動等業務逾時誤餐餐盒費用，90人次*100元(新增)。
13,050	7,000	租金、償債、利息及相關手續費	6,000	
13,050	1,000	地租及水租		較上年度預算數1,000元，減少1,000元。
13,050	1,000	場地租金		
	6,000	雜項設備租金	6,000	較上年度預算數6,000元，無增減。
	6,000	雜項設備租金	6,000	電錶月租費，12月*500元(普通班班級業務費)。
	1,000	稅捐及規費(強制費)	1,000	
	1,000	房屋稅	1,000	較上年度預算數1,000元，無增減。
	1,000	一般房屋稅	1,000	校園安全開放場地房屋稅(對支對列)。
872,853	1,386,000	會費、捐助、補助、分攤、照護、救濟與交流活動費	1,140,000	
13,000	10,000	捐助、補助與獎助	10,000	較上年度預算數10,000元，無增減。
13,000	10,000	獎助學員生給與	10,000	
			10,000	教育關懷獎每校推薦1名學生獎助金。
859,853	1,376,000	補貼、獎勵、慰問、照護與救濟	1,130,000	較上年度預算數1,376,000元，減少246,000元。
		獎勵費用	37,200	敬師活動費，62人*600元。

臺北市地方教育發展基金－臺北市大同區延平國民小學

基金用途－國民教育計畫明細表

中華民國111年度

單位：新臺幣元

前年度 決算數	上年度 預算數	科 目	本 年 度 預 算 數	說 明
859,853	1,376,000	其他補貼、獎勵、慰問、 照護與救濟	1,092,800	
			105,400	弱勢學生教科書補助費用，62人*1,700元。
			23,200	弱勢學生冷氣使用費補助費用，29人*800元。
			700,000	清寒學生餐費補助，70人*200日*50元。
			60,000	本市市民第3胎就讀國小教育補助費，60人*1,000元。
			680	配合預算編列至千元，增列進位數680元。
			203,520	補助學校午餐使用有機蔬菜或有機米計畫，318人*40週*16元。
252,572	227,000	其他	275,000	
252,572	227,000	其他支出	275,000	較上年度預算數227,000元，增加48,000元。
252,572	227,000	其他	275,000	
			15,000	退休人員紀念品，3人*5,000元(由教育局移列)。
			96,000	學生活動費，480人*2學期*100元。
			34,000	班級自治費，340人*2學期*50元。
			4,000	辦理精進教學第九群組工作研討會、提升國語文、深根閱讀等活動用場地布置、辦公用品及茶水等雜支(新增)。
			126,000	執行學生路隊安全導護費及導護志工保險費。

臺北市地方教育發展基金－臺北市大同區延平國民小學

基金用途－學前教育計畫明細表

中華民國111年度

單位：新臺幣元

前年度 決算數	上年度 預算數	科 目	本 年 度 預 算 數	說 明
12,746,897	13,358,000	合 計	15,184,000	
12,386,434	13,114,000	用人費用	14,888,000	
8,590,625	8,833,860	正式員額薪資	10,011,180	較上年度預算數8,833,860元，增加1,177,320元。
7,845,075	8,065,860	職員薪金	9,243,180	
			9,221,580	教職員8人及教保員3人薪金(詳用人費用彙計表)。
			21,600	教保費，2人*12月*900元(新增)。
745,550	768,000	工員工資	768,000	廚工2人工資(詳用人費用彙計表)。
99,776	178,211	超時工作報酬	226,127	較上年度預算數178,211元，增加47,916元。
99,776	178,211	加班費	226,127	不休假出勤加班費。
2,010,309	2,235,201	獎金	2,475,977	較上年度預算數2,235,201元，增加240,776元。
893,570	1,131,155	考績獎金	1,227,465	依考績法規定核發之獎金。
1,116,739	1,104,046	年終獎金	1,248,512	依規定於年節加發之獎金。
739,322	802,752	退休及卹償金	1,102,200	較上年度預算數802,752元，增加299,448元。
693,890	730,272	職員退休及離職金	1,077,720	提撥退撫基金。
45,432	72,480	工員退休及離職金	24,480	提撥勞工退休準備金。
946,402	1,063,976	福利費	1,072,516	較上年度預算數1,063,976元，增加8,540元。
795,972	921,756	分擔員工保險費	947,076	分擔公保、勞保、健保費
2,132	6,020	傷病醫藥費	6,880	
			1,720	幼兒園廚工健康檢查補助費，2人*860元。
			5,160	幼兒園教保人員健康檢查補助費(每2人編1人)，6人*860元。
84,298	88,200	員工通勤交通費	70,560	
			37,800	幼兒園教師上下班交通費，6人*10月*630元。
			7,560	幼兒園教師兼行政上下班交通費，1人*12月*630元。
			15,120	幼兒園廚工上下班交通費，2人*12月*630元。
			10,080	幼兒園教師上下班交通費，1人*10月*1,008元。
64,000	48,000	其他福利費	48,000	休假旅遊補助費。

臺北市地方教育發展基金－臺北市大同區延平國民小學

基金用途－學前教育計畫明細表

中華民國111年度

單位：新臺幣元

前年度 決算數	上年度 預算數	科 目	本 年 度 預 算 數	說 明
66,356	64,000	服務費用	94,000	
		水電費	692	較上年度預算數0元，增加692元。
		工作場所水費	692	班級水費(新增)。
		修理保養及保固費	16,500	較上年度預算數0元，增加16,500元。
		雜項設備修護費	16,500	各項教學設備及其他公用用具等之保養維護費，5班*3,300元(新增)。
23,822	23,152	一般服務費	27,308	較上年度預算數23,152元，增加4,156元。
1,822	1,152	佣金、匯費、經理費及手續費	1,308	委託超商代收學雜費手續費，109人*2學期*6元。
22,000	22,000	體育活動費	26,000	
			16,000	文康活動費，本校編列幼教教師8人，每人編列2,000元。
			10,000	文康活動費，本校編列契約進用教保員3人，廚工2人，合計5人，每人編列2,000元(上述人員係幼托整合前得編列文康活動費之人員)。
42,534	40,848	專業服務費	49,500	較上年度預算數40,848元，增加8,652元。
42,534	40,848	其他專業服務費	49,500	幼童午餐指導費，11人*9月*500元(導師8人，教保員3人)。
77,600	44,000	材料及用品費	82,000	
77,600	44,000	使用材料費	46,000	較上年度預算數44,000元，增加2,000元。
77,600	44,000	設備零件	46,000	
			39,600	空氣清淨除濕機，4臺*9,900元(由幼兒園班級設備費移列)(新增)。
			3,750	基礎LaQ積木1組(由幼兒園班級設備費移列)(新增)。
			2,650	LaQ積木補充包，10包*265元(由幼兒園班級設備費移列)(新增)。
		用品消耗	36,000	較上年度預算數0元，增加36,000元。
		其他用品消耗	36,000	幼兒園垃圾袋費用、消毒藥水、衛生清潔用品費、衛生紙及教室布置費等(班級業務費)。
187,027	40,000	會費、捐助、補助、分攤、照護、救濟與交流活動費	24,000	
187,027	40,000	補貼、獎勵、慰問、照護與救濟	24,000	較上年度預算數40,000元，減少16,000元。

臺北市地方教育發展基金－臺北市大同區延平國民小學

基金用途－學前教育計畫明細表

中華民國111年度

單位：新臺幣元

前年度 決算數	上年度 預算數	科 目	本 年 度 預 算 數	說 明
187,027	40,000	其他補貼、獎勵、慰問、 照護與救濟	24,000	
			960	配合預算編列至千元，增列進位數960元。
			23,040	補助學校午餐使用有機蔬菜或有機米計畫，120人*40週*1次*4.8元。
29,480	96,000	其他	96,000	
29,480	96,000	其他支出	96,000	較上年度預算數96,000元，無增減。
29,480	96,000	其他	96,000	幼兒導護費。

臺北市地方教育發展基金－臺北市大同區延平國民小學

基金用途－一般行政管理計畫明細表

中華民國111年度

單位：新臺幣元

前年度 決算數	上年度 預算數	科 目	本 年 度 預 算 數	說 明
12,433,641	13,293,000	合計	13,273,000	
10,432,325	10,685,000	用人費用	10,433,000	
6,758,653	6,756,000	正式員額薪資	6,756,000	較上年度預算數6,756,000元，無增減。
6,023,742	6,336,000	職員薪金	6,336,000	教職員8人薪金(詳用人費用彙計表)。
412,500	420,000	工員工資	420,000	工員1人工資(詳用人費用彙計表)。
322,411		警餉		
361,194	327,113	超時工作報酬	328,061	較上年度預算數327,113元，增加948元。
361,194	327,113	加班費	328,061	
			10,512	工作超時加班費(統籌業務費)。
			317,549	不休假出勤加班費。
1,821,359	1,869,219	獎金	1,869,219	較上年度預算數1,869,219元，無增減。
893,340	1,022,000	考績獎金	1,022,000	依考績法規定核發之獎金。
928,019	847,219	年終獎金	847,219	依規定於年節加發之獎金。
624,560	636,576	退休及卹償金	662,592	較上年度預算數636,576元，增加26,016元。
550,544	539,136	職員退休及離職金	628,992	提撥退撫基金。
74,016	97,440	工員退休及離職金	33,600	提撥勞工退休準備金。
866,559	1,096,092	福利費	817,128	較上年度預算數1,096,092元，減少278,964元。
				。
654,743	710,172	分擔員工保險費	603,576	分擔公保、勞保、健保費。
73,416	241,920	員工通勤交通費	69,552	
			30,240	職員、技工、工友上下班交通費，4人*12月*630元。
			24,192	職員、技工、工友上下班交通費，2人*12月*1,008元。
			15,120	職員、技工、工友上下班交通費，1人*12月*1,260元。
138,400	144,000	其他福利費	144,000	休假旅遊補助費。
1,794,721	2,347,000	服務費用	2,521,000	
1,326,166	1,785,368	一般服務費	1,829,168	較上年度預算數1,785,368元，增加43,800元。
				。
1,306,166	1,767,368	外包費	1,811,168	
			200,000	消化超額職工5人(技工、工友)業務外包費。
				。
			1,155,168	校警勞務外包費，2人*12月*48,132元。
			456,000	工友勞務外包費，12月*38,000元。

臺北市地方教育發展基金－臺北市大同區延平國民小學

基金用途－一般行政管理計畫明細表

中華民國111年度

單位：新臺幣元

前年度 決算數	上年度 預算數	科 目	本 年 度 預 算 數	說 明
20,000	18,000	體育活動費	18,000	文康活動費，本校編列教職員8人，工員1人，合計9人，每人編列2,000元。
396,555	489,632	專業服務費	619,832	較上年度預算數489,632元，增加130,200元。
396,555	489,632	其他專業服務費	619,832	校園安全機械定點、機動巡邏等保全費用。
72,000	72,000	公共關係費	72,000	較上年度預算數72,000元，無增減。
72,000	72,000	公共關係費	72,000	校長特別費，12月*6,000元。
205,595	260,000	材料及用品費	318,000	
205,595	260,000	用品消耗	318,000	較上年度預算數260,000元，增加58,000元。
200,295	260,000	辦公(事務)用品	318,000	
			317,888	本校奉核定普通班20班、附設幼兒園5班，統籌業務費計算如下：1,290元*15班*12月=232,200元，810元*10班*12月=97,200元，以上合計329,400元，除依實際需求移列加班費10,512元、會費1,000元外，其餘如列數。
			112	配合預算編列至千元，增列進位數112元。
5,300		服裝		
1,000	1,000	會費、捐助、補助、分攤、照護、救濟與交流活動費	1,000	
1,000	1,000	會費	1,000	較上年度預算數1,000元，無增減。
1,000	1,000	職業團體會費	1,000	護理師1人公會會費(統籌業務費)。

臺北市地方教育發展基金－臺北市大同區延平國民小學

基金用途－建築及設備計畫明細表

中華民國111年度

單位：新臺幣元

前年度 決算數	上年度 預算數	科 目	本 年 度 預 算 數	說 明
514,962,753	200,523,000	合計	3,851,000	
514,962,753	200,523,000	購建固定資產、無形資產及非理財 目的之長期投資	3,851,000	
513,199,231	200,487,000	購建固定資產	607,000	
513,199,231	200,487,000	一般建築及設備計畫	607,000	
512,016,731	190,344,000	校園整修工程		
512,016,731	190,344,000	擴充改良房屋建築及設 備		
		學校設備	182,100	
		購置機械及設備	68,100	
			25,000	新購手推式割草機1臺(總務處 (由班級設備費移列)。
			12,000	新購鏈鋸機1臺(總務處)(由班 級設備費移列)。
			31,100	新購攝影機1組(輔導室)(由班 級設備費移列)。
		購置雜項設備	114,000	
			84,000	汰換棒壘球發球機1臺(學生事 務處)(由班級設備費移列)。
			30,000	新購高壓沖洗機，2臺*15,000 元(總務處)(由班級設備費移列) 。
		資訊設備	328,900	
		購置機械及設備	328,900	
			221,400	汰換桌上型電腦(含顯示器)，9 部*24,600元(電腦專案計畫)。
			80,000	汰換網路及資訊周邊設備(電 腦專案計畫)。
			27,500	汰換筆記型電腦1部(電腦專案 計畫)。
		幼兒園設備	96,000	
		購置機械及設備	12,000	
			12,000	新購掃地機器人1臺(由幼兒園 班級設備費移列)。
		購置交通及運輸設備	14,000	
			14,000	新購肩掛式無線喊話器1臺(由 幼兒園班級設備費移列)。

臺北市地方教育發展基金－臺北市大同區延平國民小學

基金用途－建築及設備計畫明細表

中華民國111年度

單位：新臺幣元

前年度 決算數	上年度 預算數	科 目	本 年 度 預 算 數	說 明
		購置雜項設備	70,000	
			70,000	新增無線洗地機，5臺*14,000元(由幼兒園班級設備費移列)。
1,182,500	10,143,000	校園設備		
546,500	1,814,690	購置機械及設備		
636,000	8,328,310	購置雜項設備		
36,000	36,000	購置無形資產	36,000	
36,000	36,000	一般建築及設備計畫	36,000	
36,000	36,000	資訊設備	36,000	
36,000	36,000	購置電腦軟體	36,000	
			36,000	電腦教學軟體費(電腦專案計畫)。
1,727,522		遞延支出	3,208,000	
1,727,522		一般建築及設備計畫	3,208,000	
		游泳館整修工程	3,208,000	
		遞延修繕房屋建築支出	3,208,000	
			2,935,662	一、施工費。
			214,303	二、委託技術服務費(總包價法)。
			58,035	三、工程管理費(按施工費約2%提列)。
1,727,522		校園整修工程		
1,727,522		遞延修繕房屋建築支出		

本 頁 空 白

預算參考表

臺北市地方教育發展基金－臺北市大同區延平國民小學

預計平衡表

中華民國111年12月31日

單位：新臺幣千元

109年(前年) 12月31日 決算數	科 目	111年12月31日 預計數	110年12月31日 預計數	比較增減(-)
3,834,022	資產合計	3,815,825	3,825,093	-9,268
3,834,022	資產	3,815,825	3,825,093	-9,268
46,972	流動資產	28,775	38,043	-9,268
44,972	現金	26,775	36,043	-9,268
44,972	銀行存款	26,775	36,043	-9,268
2,000	預付款項	2,000	2,000	
2,000	預付費用	2,000	2,000	
6,160	投資、長期應收款項、貸墊款及準備金	6,160	6,160	
6,160	準備金	6,160	6,160	
1,950	退休及離職準備金	1,950	1,950	
4,210	其他準備金	4,210	4,210	
3,780,891	其他資產	3,780,891	3,780,891	
3,780,891	什項資產	3,780,891	3,780,891	
79,129	暫付及待結轉帳項	79,129	79,129	
3,701,761	代管資產	3,701,761	3,701,761	
3,834,022	負債及基金餘額合計	3,815,825	3,825,093	-9,268
3,807,309	負債	3,807,309	3,807,309	
103,113	流動負債	103,113	103,113	
103,113	應付款項	103,113	103,113	
102,704	應付代收款	102,704	102,704	
408	應付費用	408	408	
3,704,197	其他負債	3,704,197	3,704,197	
3,704,197	什項負債	3,704,197	3,704,197	
485	存入保證金	485	485	
1,950	應付退休及離職金	1,950	1,950	
3,701,761	應付代管資產	3,701,761	3,701,761	
26,713	基金餘額	8,516	17,784	-9,268
26,713	基金餘額	8,516	17,784	-9,268
26,713	基金餘額	8,516	17,784	-9,268
26,713	累積餘額	8,516	17,784	-9,268

註：1.信託代理與保證資產(負債)前年度決算數173,793元，上年度預計數673,138元，本年度預計數673,138元。2.或有資產(負債)0元。3.本基金自93年度起，本固定項目分開原則，將屬長期固定帳項，包括固定資產792,474,141元、無形資產87,497元及長期債務0元等，另立帳類管理，未納入本表。

臺北市地方教育發展基金一

各項費用

中華民國

前年度 決算數	上年度 預算數	計畫別		合計	國民教育計畫
		用途別科目			
620,532,972	314,020,000	合計		122,074,000	89,766,000
97,686,848	100,446,000	用人費用		108,428,000	83,107,000
47,506,505	44,185,860	正式員額薪資		53,403,180	36,636,000
46,026,044	42,997,860	職員薪金		52,215,180	36,636,000
1,158,050	1,188,000	工員工資		1,188,000	
322,411		警餉			
667,600	846,512	聘僱及兼職人員薪資		497,920	497,920
382,185	418,992	約僱職員薪金			
285,415	427,520	兼職人員酬金		497,920	497,920
893,834	924,652	超時工作報酬		1,016,716	462,528
893,834	924,652	加班費		1,016,716	462,528
12,200,846	13,004,318	獎金		14,539,722	10,194,526
6,029,970	6,841,155	考績獎金		7,507,465	5,258,000
6,170,876	6,163,163	年終獎金		7,032,257	4,936,526
30,107,731	34,240,377	退休及卹償金		31,342,209	29,577,417
29,988,283	34,070,457	職員退休及離職金		31,284,129	29,577,417
119,448	169,920	工員退休及離職金		58,080	
6,310,332	7,244,281	福利費		7,628,253	5,738,609
4,417,735	4,072,668	分擔員工保險費		4,760,316	3,209,664
138,447	334,720	傷病醫藥費		336,780	329,900
402,500	582,120	員工通勤交通費		454,776	314,664
1,351,650	2,254,773	其他福利費		2,076,381	1,884,381
5,038,020	9,522,000	服務費用		6,517,000	3,902,000
780,271	1,431,026	水電費		1,436,625	1,435,933
492,937	700,921	工作場所電費		633,000	633,000
275,520	200,905	工作場所水費		274,425	273,733
11,814	529,200	氣體費		529,200	529,200
134,120	3,528,520	旅運費		28,520	28,520
23,450	28,520	國內旅費		28,520	28,520
110,670	3,500,000	貨物運費			
73,620	49,000	印刷裝訂與廣告費		60,000	60,000

臺北市大同區延平國民小學

彙計表

111年度

單位：新臺幣元

學前教育計畫	一般行政管理計畫	建築及設備計畫			
15,184,000	13,273,000	3,851,000			
14,888,000	10,433,000				
10,011,180	6,756,000				
9,243,180	6,336,000				
768,000	420,000				
226,127	328,061				
226,127	328,061				
2,475,977	1,869,219				
1,227,465	1,022,000				
1,248,512	847,219				
1,102,200	662,592				
1,077,720	628,992				
24,480	33,600				
1,072,516	817,128				
947,076	603,576				
6,880					
70,560	69,552				
48,000	144,000				
94,000	2,521,000				
692					
692					

臺北市地方教育發展基金一

各項費用

中華民國

前年度 決算數	上年度 預算數	計畫別	合計	國民教育計畫
		用途別科目		
73,620	49,000	印刷及裝訂費	60,000	60,000
219,441	101,400	修理保養及保固費	208,035	191,535
129,349		一般房屋修護費		
24,740	30,400	機械及設備修護費	42,285	42,285
65,352	71,000	雜項設備修護費	165,750	149,250
5,180	21,560	保險費	22,400	22,400
5,180	21,560	其他保險費	22,400	22,400
2,845,459	3,096,364	一般服務費	3,198,588	1,342,112
9,322	4,836	佣金、匯費、經理費及手續費	6,876	5,568
1,694,886	2,356,824	外包費	2,404,600	593,432
1,031,251	630,704	計時與計件人員酬金	663,112	663,112
110,000	104,000	體育活動費	124,000	80,000
907,929	1,222,130	專業服務費	1,490,832	821,500
197,000	567,200	講課鐘點、稿費、出席審查及查詢費	622,200	622,200
88,800	19,000	委託檢驗(定)試驗認證費	23,400	23,400
2,100	6,000	試務甄選費	6,000	6,000
620,029	629,930	其他專業服務費	839,232	169,900
72,000	72,000	公共關係費	72,000	
72,000	72,000	公共關係費	72,000	
1,489,369	1,771,000	材料及用品費	1,735,000	1,335,000
294,430	699,440	使用材料費	345,160	299,160
294,430	699,440	設備零件	345,160	299,160
1,194,939	1,071,560	用品消耗	1,389,840	1,035,840
202,653	267,200	辦公(事務)用品	319,200	1,200
12,759	57,620	報章雜誌	85,300	85,300
5,300		服裝		
74,095	15,000	醫療用品(非醫療院所使用)	15,000	15,000
900,132	731,740	其他用品消耗	970,340	934,340
13,050	7,000	租金、償債、利息及相關手續費	6,000	6,000
13,050	1,000	地租及水租		
13,050	1,000	場地租金		

臺北市大同區延平國民小學

彙計表

111年度

單位：新臺幣元

學前教育計畫	一般行政管理計畫	建築及設備計畫			
16,500					
16,500					
27,308	1,829,168				
1,308	1,811,168				
26,000	18,000				
49,500	619,832				
49,500	619,832				
	72,000				
	72,000				
82,000	318,000				
46,000					
46,000					
36,000	318,000				
	318,000				
36,000					

臺北市地方教育發展基金一

各項費用

中華民國

前年度 決算數	上年度 預算數	計畫別		合計	國民教育計畫
		用途別科目			
	6,000	雜項設備租金		6,000	6,000
	6,000	雜項設備租金		6,000	6,000
514,962,753	200,523,000	購建固定資產、無形資產及非理財目的 之長期投資		3,851,000	
513,199,231	200,487,000	購建固定資產		607,000	
512,016,731	190,344,000	擴充改良房屋建築及設備			
546,500	1,814,690	購置機械及設備		409,000	
		購置交通及運輸設備		14,000	
636,000	8,328,310	購置雜項設備		184,000	
36,000	36,000	購置無形資產		36,000	
36,000	36,000	購置電腦軟體		36,000	
1,727,522		遞延支出		3,208,000	
1,727,522		遞延修繕房屋建築支出		3,208,000	
	1,000	稅捐及規費(強制費)		1,000	1,000
	1,000	房屋稅		1,000	1,000
	1,000	一般房屋稅		1,000	1,000
1,060,880	1,427,000	會費、捐助、補助、分攤、照護、救濟 與交流活動費		1,165,000	1,140,000
1,000	1,000	會費		1,000	
1,000	1,000	職業團體會費		1,000	
13,000	10,000	捐助、補助與獎助		10,000	10,000
13,000	10,000	獎助學員生給與		10,000	10,000
1,046,880	1,416,000	補貼、獎勵、慰問、照護與救濟		1,154,000	1,130,000
		獎勵費用		37,200	37,200
1,046,880	1,416,000	其他補貼、獎勵、慰問、照護與救濟		1,116,800	1,092,800
282,052	323,000	其他		371,000	275,000
282,052	323,000	其他支出		371,000	275,000
282,052	323,000	其他		371,000	275,000

臺北市大同區延平國民小學

彙計表

111年度

單位：新臺幣元

學前教育計畫	一般行政管理計畫	建築及設備計畫			
		3,851,000			
		607,000			
		409,000			
		14,000			
		184,000			
		36,000			
		36,000			
		3,208,000			
		3,208,000			
24,000	1,000				
	1,000				
	1,000				
24,000					
24,000					
96,000					
96,000					
96,000					

臺北市地方教育發展基金－臺北市大同區延平國民小學

員工人數彙計表

中華民國111年度

單位：人

計 畫 及 項 目	上年度最高可 進用員額數	本年度 增減(-)數	本年度最高可 進用員額數	說 明
合計	52	10	62	
國民教育計畫部分	32	8	40	
職員	31	9	40	
約僱	1	-1		
學前教育計畫部分	11	2	13	
職員	9	2	11	
技工	2		2	
一般行政管理計畫部分	9		9	
職員	8		8	
駐衛警				
工友	1		1	

註：1.本表約僱、聘用係指奉准有案之約聘僱人員。

2.外包費編列救生員1人、暑期泳訓班救生員2人、工友外包1人、校警外包2人及消化超額職工業務外包費等，計240萬4,600元。 3.計時與計件人員酬金編列救生員薪資費用、閩客語教學支援人員鐘點費及暑期泳訓班工讀生時薪等，計66萬3,112元。

本 頁 空 白

臺北市地方教育發展基金一

用人費用

中華民國

計畫及項目	合計	正式 員額 薪資	聘僱 人員 薪資	超時 工作 報酬	津貼	獎 金		
						年終獎金	考績獎金	其他
合計	108,428,000	53,403,180		1,016,716		7,032,257	7,507,465	
國民教育計畫	83,107,000	36,636,000		462,528		4,936,526	5,258,000	
職員薪金	36,636,000	36,636,000						
兼職人員 酬金	497,920							
加班費	462,528			462,528				
考績獎金	5,258,000						5,258,000	
年終獎金	4,936,526					4,936,526		
職員退休 及離職金	29,577,417							
分擔員工 保險費	3,209,664							
傷病醫藥 費	329,900							
員工通勤 交通費	314,664							
其他福利 費	1,884,381							
學前教育計畫	14,888,000	10,011,180		226,127		1,248,512	1,227,465	
職員薪金	9,243,180	9,243,180						
工員工資	768,000	768,000						
加班費	226,127			226,127				
考績獎金	1,227,465						1,227,465	
年終獎金	1,248,512					1,248,512		
職員退休 及離職金	1,077,720							
工員退休 及離職金	24,480							

臺北市大同區延平國民小學

彙計表

111年度

單位：新臺幣元

退休及卹償金		資遣費	福 利 費					提繳費	兼任 人員 用人 費用
退休金	卹償金		分擔 保險費	傷病 醫藥費	提撥 福利金	員工通勤 交通費	其他		
31,342,209			4,760,316	336,780		454,776	2,076,381	497,920	
29,577,417			3,209,664	329,900		314,664	1,884,381	497,920	
29,577,417			3,209,664	329,900		314,664	1,884,381	497,920	
1,102,200			947,076	6,880		70,560	48,000		
1,077,720									
24,480									

臺北市地方教育發展基金一

用人費用

中華民國

計畫及項目	合計	正式 員額 薪資	聘僱 人員 薪資	超時 工作 報酬	津貼	獎 金		
						年終獎金	考績獎金	其他
分擔員工 保險費	947,076							
傷病醫藥 費	6,880							
員工通勤 交通費	70,560							
其他福利 費	48,000							
一般行政管 理計畫	10,433,000	6,756,000		328,061		847,219	1,022,000	
職員薪金	6,336,000	6,336,000						
工員工資	420,000	420,000						
加班費	328,061			328,061				
考績獎金	1,022,000						1,022,000	
年終獎金	847,219					847,219		
職員退休 及離職金	628,992							
工員退休 及離職金	33,600							
分擔員工 保險費	603,576							
員工通勤 交通費	69,552							
其他福利 費	144,000							

註：1.本表兼任人員用人費用，係學校教職員兼課或請假代課鐘點費。

2.外包費編列救生員1人、暑期泳訓班救生員2人、工友外包1人、校警外包2人及消化超額職工業務外包費等，計240萬4,600元。

3.計時與計件人員酬金編列救生員薪資費用、閩客語教學支援人員鐘點費及暑期泳訓班工讀生時薪等，計66萬3,112元。

臺北市大同區延平國民小學

彙計表

111年度

單位：新臺幣元

退休及卹償金		資遣費	福 利 費					提繳費	兼任 人員 用人 費用
退休金	卹償金		分擔 保險費	傷病 醫藥費	提撥 福利金	員工通勤 交通費	其他		
			947,076						
				6,880					
662,592			603,576			70,560		48,000	
							69,552	144,000	
628,992									
33,600									
			603,576						
						69,552		144,000	

臺北市地方教育發展基金－臺北市大同區延平國民小學

單位（或計畫）成本分析表

中華民國111年度

單位：新臺幣千元

計 畫 別	單 位	單位成本(元)或 平均利(費)率	數 量	預 算 數	說 明
合計				122,074	
國民教育計畫				89,766	
學前教育計畫				15,184	
一般行政管理計畫				13,273	
建築及設備計畫				3,851	

臺北市地方教育發展基金－臺北市大同區延平國民小學

5年來主要業務計畫分析表

中華民國111年度

單位：新臺幣千元

年度及項目	單位	數量	單位成本(元)或 平均利(費)率	金額	說明
(本)年度預算數					
國民教育計畫				89,766	
學前教育計畫				15,184	
(上)年度預算數					
國民教育計畫				86,846	
學前教育計畫				13,358	
(前)年度決算數					
國民教育計畫				80,390	
學前教育計畫				12,747	
(108)年度決算數					
國民教育計畫				86,639	
學前教育計畫				13,012	
(107)年度決算數					
國民教育計畫				92,335	
學前教育計畫				12,484	

臺北市地方教育發展基金－臺北市大同區延平國民小學

資本資產明細表

中華民國111年度

單位：新臺幣千元

項 目	取得成本 (期初餘額)	以前年度 累計折舊/ 長期投資 評 價	本 年 度 變 動				本年度累計折 舊/長期投資 評價變動數	期末餘額	
			增加		減少				主要增減 原因說明
			金額	類型	金額	類型			
合計	844,143	34,369	643		20		17,835	792,562	
房屋及建築	814,723	17,658					14,671	782,394	
機械及設備	13,671	10,188	409	增置			1,209	2,682	
交通及運輸 設備	716	617	14	增置			62	51	
雜項設備	14,961	5,905	184	增置			1,893	7,347	
電腦軟體	71		36	增置	20	無形資 產攤銷		87	