

中華民國 111 年度

4-0501527

臺北市總預算

臺北市政府教育局主管

臺北市地方教育發展基金

臺北市萬華區華江國民小學附屬單位預算之分預算

(特別收入基金)

臺北市萬華區華江國民小學編

臺北市地方教育發展基金－臺北市萬華區華江國民小學

目 次

中華民國111年度

一、財務摘要	第 1 頁
二、業務計畫及預算概要	第 3 -11 頁
三、預算主要表	
(一) 基金來源、用途及餘絀預計表	第 13 頁
(二) 現金流量預計表	第 14 頁
四、預算明細表	
(一) 基金來源－服務收入明細表	第 15 頁
(二) 基金來源－財產處分收入明細表	第 16 頁
(三) 基金來源－租金收入明細表	第 17 頁
(四) 基金來源－其他財產收入明細表	第 18 頁
(五) 基金來源－公庫撥款收入明細表	第 19 頁
(六) 基金來源－學雜費收入明細表	第 20 頁
(七) 基金來源－雜項收入明細表	第 21 頁
(八) 基金用途－國民教育計畫明細表	第 22 -28 頁
(九) 基金用途－學前教育計畫明細表	第 29 -30 頁
(十) 基金用途－一般行政管理計畫明細表	第 31 -32 頁
(十一) 基金用途－建築及設備計畫明細表	第 33 -34 頁
五、預算參考表	
(一) 預計平衡表	第 35 頁
(二) 各項費用彙計表	第 36 -41 頁
(三) 員工人數彙計表	第 42 頁
(四) 用人費用彙計表	第 44 -49 頁
(五) 聘用及約僱人員明細表	第 50 -51 頁

臺北市地方教育發展基金－臺北市萬華區華江國民小學

目 次

中華民國111年度

(六) 單位(或計畫)成本分析表	第 52	頁
(七) 5年來主要業務計畫分析表	第 53	頁
(八) 資本資產明細表	第 54	頁

臺北市地方教育發展基金－臺北市萬華區華江國民小學

財務摘要

中華民國111年度

單位：新臺幣千元

項 目	本 年 度	上 年 度	比較增減數	%
經營成績：				
基金來源	79,384	82,080	-2,696	-3.28
基金用途	81,158	85,701	-4,543	-5.30
賸餘(短絀)	-1,774	-3,621	1,847	--
餘絀情形：				
基金餘額	1,338	3,112	-1,774	-57.01
現金流量(註)：				
現金及約當現金之淨增(減)	-1,774	-3,621	1,847	--

附註：現金流量係採現金及約當現金基礎，包括現金及自投資日起3個月內到期或清償之債權證券。

本 頁 空 白

業務計畫及預算概要

業務計畫及預算概要

中華民國 111 年度

壹、基金概況

一、設立宗旨及願景：

- (一) 本校遵照憲法第 158 條及 160 條規定，教育文化應發展國民之民族精神、自治精神，國民道德與健全體格、科學及生活智能，以培養八大學習領域及十大基本能力。
- (二) 本校自 91 年度起依教育經費編列與管理法第 13 條規定設置「臺北市地方教育發展基金」，以促進教育健全發展，提昇教育經費運用績效。
- (三) 本校以「適性多元、創新卓越」為教育核心，以「人文蘊華江、自信耀光彩」為願景，以此建構一所精緻優質、創新卓越的學校，學生受業茁壯於華江校園，拓展國際視野，培養才德兼備、人文自信的華江學子。

二、施政重點：

- (一) 開啟多元智慧：尊重每個學生獨特的個性，以多元智慧的觀點協助他找到生命的亮點，肯定天生我才必有用，能知於學，樂於學。
- (二) 培養生活能力：培養學生帶得走的公民關鍵能力，強化自我管理、閱讀理解、理性批判、問題解決、奉獻服務、溝通表達等核心素養。
- (三) 蘊育人文情懷：在溫馨開放的校園文化中，孕育人文情懷，學會尊重、包容；建構生命的價值、完成人性的開展。
- (四) 建置溫馨民主的校園文化：
 1. 以參與式管理、落實行政、教師會、家長會三者的良性互動。
 2. 以學生第一，教學優先的觀念提昇行政服務效率。
 3. 放下威權心態，開啟校園民主之風氣。
- (五) 推動適性教學：
 1. 落實校本課程理念，採多元化、活潑化的教學及評量。
 2. 運用校內、外資源，加強多元學習能力。
 3. 關懷相對弱勢學生之教學及輔導。
 4. 推動行動學習，充實學生運用資訊之知能，並提昇教師運用學習載具教學之能力。

業務計畫及預算概要

中華民國 111 年度

(六) 辦理發展性的訓輔活動：

1. 辦理各項活動、競賽及展演。
2. 推動校內外學習服務。
3. 發展績優社團及校隊，如鼓藝社、跆拳道、扯鈴隊、籃球隊等。
4. 加強新興領域教育的辦理，並融入各科教學以收成效。

三、組織概況：

本校設置校長 1 人，綜理全校校務，下設教務處、學生事務處、總務處、輔導室、會計室及人事室等單位。

內部分層業務如下：

(一) 教務處：秉承校長之命，辦理全校教務事項。

1. 教學組：掌理課程編排、課業考查、學藝競賽、教學研究、教師進修、差假教師調代課及缺補課之查核等事項。
2. 註冊組：掌理註冊、編班、轉學、學籍保管、各項獎助學金補助及成績考查等有關學籍事項，掌理教科書編選、教學用具之管理、保管及出版學校刊物等事項。
3. 資訊組：掌理電腦設備及區域網路之管理、保管等事項。

(二) 學生事務處：秉承校長之命，辦理全校學生事務事項。

1. 生活組：掌理訓育計畫之擬定及辦理各類訓育等活動、掌理學生日常生活常規、辦理交通導護各項事項。
2. 體育組：掌理學生體育活動、體格鍛鍊等事項。
3. 環教組：掌理健康檢查，個人及環境衛生檢查、保健等事項。

(三) 總務處：秉承校長之命，辦理全校總務事項。

1. 事務組：辦理校舍場地佈置及環境美化，監督校舍建築及整修，財物購買保管及分配等事項。
2. 出納組：掌理文件收發登錄、撰擬繕校、典守學校印信、檔案保管、整理各項會議紀錄及校史等事項，掌理現金、零用金、票據、契約之保管等收支事項，辦理員工薪津發放及各項扣繳單據證明等。

(四) 輔導室：秉承校長之命，辦理全校學生學習輔導、生活輔導、生涯輔導等事項。

1. 特輔組：掌理學生個案建立、學習輔導、生活輔導、生涯輔導及

業務計畫及預算概要

中華民國 111 年度

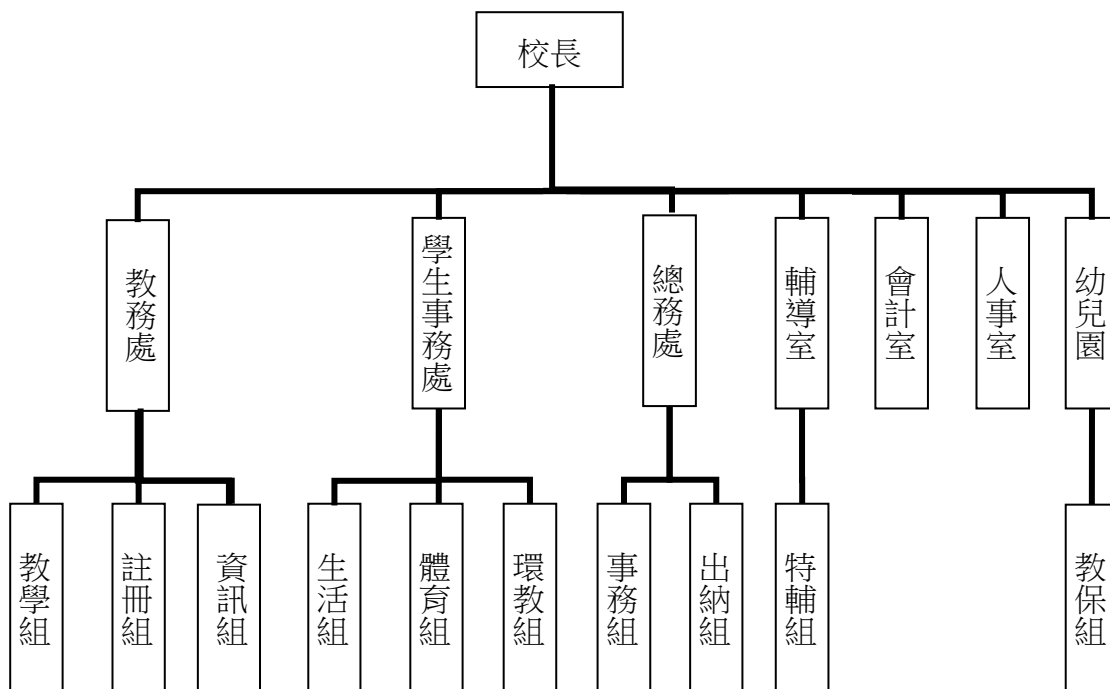
兩性教育、親職教育等事項，辦理輔導資料搜集建檔、組訓愛心家長、實施測驗、社區人力整合、出版親職刊物等事項，擬訂特殊教育計畫章則、親師輔導諮詢、特教班甄選鑑別、實施各項診斷測驗、特教兒童追蹤輔導等事項。

(五) 會計室：秉承上級主計機關之監督與指導，並受校長之指揮，依法辦理歲計、會計、統計等事項。

(六) 人事室：秉承上級人事機關之監督與指導，並受校長之指揮，依法辦理人事管理查核等事項。

(七) 幼兒園：秉承校長之命，綜理園務、規劃幼兒教學、保育、環境與各項措施。

1. 教保組：辦理招生、註冊、教學活動之安排、教學設備之規劃、幼兒保育、衛生保健、疾病預防、親職教育、社工與特殊幼兒輔導等事項。



臺北市地方教育發展基金－臺北市萬華區華江國民小學

業務計畫及預算概要

中華民國 111 年度

四、基金歸類及屬性：

本校地方教育發展基金依據教育經費編列與管理法第 13 條規定設置，本基金為預算法第 4 條第 1 項第 2 款第 5 目所定之特別收入基金，以本府教育局為管理機關。

貳、業務計畫

一、基金來源：

單位：新臺幣千元

業務計畫	本年度預算數	實施內容
勞務收入	3	本年度預計辦理教師甄選報名費等收入。
財產收入	881	本年度預計辦理房租出租之租金收入、財產報廢變賣之殘值收入、教職員工停車收入、校園場地開放收入等。
政府撥入收入	75,023	本年度預計由公庫撥入數。
教學收入	2,646	本年度預計收取學生之學費、雜費等收入。
其他收入	831	本年度預計收取數位學生證補卡、廠商履約逾期罰款等收入。

二、基金用途：

單位：新臺幣千元

業務計畫	本年度預算數	實施內容
國民教育計畫	49,074	本年度預計辦理教學事項為： 1. 各項教學、學生事務、圖書及輔導等業務。 2. 新購教具、圖書等各科教學設備，充實各科教材及用具。 3. 革新教學方法，提高教學效能。 4. 教師甄選業務、指定活動等項目。
學前教育計畫	14,754	本年度預計辦理教學事項為： 1. 幼兒園各項教學及活動。 2. 新購教學用品，革新教學方法，提高教學效能。 3. 幼兒園各項活動，鍛鍊幼兒強健的身體，增進幼兒各項生活智能。

臺北市地方教育發展基金－臺北市萬華區華江國民小學

業務計畫及預算概要

中華民國 111 年度

一般行政管理計畫	13,683	本年度預計辦理事項為： 1. 綜理學校總務、人事、會計等業務。 2. 配合校務推動行政處室支援工作，進而增進校務運作。
建築及設備計畫	3,647	本年度預計辦理事項為： 1. 購置教學所需教學設備等及改善教學環境。 2. 樓梯及韻律教室整修工程。

參、預算概要

一、基金來源及用途之預計：

(一) 本年度基金來源：

服務收入 3 千元、財產處分收入 3 萬 1 千元、租金收入 47 萬元 6 千元、其他財產收入 37 萬 4 千元、公庫撥款收入 7,502 萬 3 千元、學雜費收入 264 萬 6 千元、雜項收入 83 萬 1 千元，本年度基金來源 7,938 萬 4 千元，較上年度預算數 8,208 萬，減少 269 萬 6 千元，約 3.28%，主要係減編公庫撥款收入所致。

(二) 本年度基金用途：

國民教育計畫 4,907 萬 4 千元，學前教育計畫 1,475 萬 4 千元，一般行政管理計畫 1,368 萬 3 千元，建築及設備計畫 364 萬 7 千元，本年度基金用途 8,115 萬 8 千元，較上年度預算數 8,570 萬 1 千元，減少 454 萬 3 千元，約 5.30%，主要係減編人事費所致。

二、基金餘絀之預計：

本年度基金來源及用途相抵後，差短 177 萬 4 千元，較上年度預算數差短 362 萬 1 千元，減少 184 萬 7 千元，將移用以前基金餘額支應。

三、現金流量之預計：

本年度業務活動淨現金流出 177 萬 4 千元。

四、補辦預算事項：無

臺北市地方教育發展基金－臺北市萬華區華江國民小學

業務計畫及預算概要

中華民國 111 年度

肆、以前年度計畫實施成果概述：

一、前（109）年度計畫實施成果概述：

業務計畫	實施概況	實施成果
勞務收入	本年度預計辦理教師甄選報名費等收入。	本年度已收取教師甄選報名費 3 千元。
財產收入	本年度預計辦理房租出租之租金、財產報廢變賣之殘值收入、教職員工停車收入、校園場地開放收入等。	本年度已辦理房租出租，收取租金收入 35 萬 7 千元、財產報廢變賣殘值收入 1 萬 5 千元、教職員工停車收入 2 萬 8 千元、校園場地開放收入 21 萬 3 千元。
政府撥入收入	本年度預計由公庫撥入數。	本年度已收取公庫撥入數 8,157 萬 1 千元及教育部之補助計畫 265 萬 1 千元。
教學收入	本年度預計收取學生之學費、雜費等收入。	本年度已收取學生之學費、雜費收入 283 萬 4 千元。
其他收入	本年度預計收取各界捐款收入、數位學生證補卡及廠商履約逾期罰款等收入。	本年度已收數位學生證補卡及廠商履約逾期罰款等收入 38 萬 7 千元。
國民教育計畫	本年度預計辦理教學事項為： 1. 辦理各項教學、學生事務、圖書及輔導等業務。 2. 新購教具、圖書等各科教學設備，充實各科教材及用具。 3. 革新教學方法，提高教學效能。 4. 辦理教師甄選、指定活動等項目。	本年度完成各項教學事項為： 1. 辦理各項教學、學生事務及輔導等業務。 2. 新購教具、運動器材及圖書等各科教學設備。 3. 革新教學方法，充實各科教材，提高教學效能。 4. 辦理教師甄選及指定活動等項目，藉由辦理各項活動，以鍛鍊學童強健的身體，增進學童各項生活智能。

臺北市地方教育發展基金 - 臺北市萬華區華江國民小學

業務計畫及預算概要

中華民國 111 年度

學前教育計畫	本年度預計辦理教學事項為： 1. 辦理幼兒園各項教學及活動。 2. 新購教學用品，革新教學方法，提高教學效能。 3. 辦理幼兒園各項活動，鍛鍊幼兒強健的身體，增進幼兒各項生活智能。	本年度完成各項教學事項為： 1. 辦理幼兒園各項教學及活動。 2. 新購教學設備，革新教學方法，提高教學效能。 3. 辦理幼兒園各項活動，以鍛鍊幼兒強健的身體，增進幼兒各項生活智能。
一般行政管理計畫	本年度預計辦理事項為： 1. 綜理學校總務、人事、會計等業務。 2. 配合校務推動行政處室支援工作，進而增進校務運作。	綜理學校總務、人事、會計等業務，並配合校務推動行政處室支援工作，進而增進校務運作，達成預期目標。
建築及設備計畫	本年度預計辦理事項為： 1. 購置各學科教學課程所需教學設備。 2. 辦理校園電源改善工程。 3. 辦理行政辦公室工程。	本年度已完成事項為： 1. 購置各學科教學課程所需教學設備。 2. 辦理校園電源改善工程。 3. 辦理行政辦公室工程。

臺北市地方教育發展基金－臺北市萬華區華江國民小學

業務計畫及預算概要

中華民國 111 年度

二、上年度已過期間（110 年 1 月 1 日至 6 月 30 日止）計畫實施成果概述：

業務計畫	實施概況	實施成果
勞務收入	本年度截至 6 月 30 日止預計辦理教師甄選報名費等收入。	本年度截至 6 月 30 日止已收取教師甄選報名費收入 1 千元。
財產收入	本年度截至 6 月 30 日止預計辦理房租出租之租金、財產報廢變賣之殘值收入、教職員工停車收入、校園場地開放收入等。	本年度截至 6 月 30 日止已辦理房租出租，收取租金收入 17 萬 9 千元、教職員工停車收入 1 萬 6 千元、校園場地開放收入 39 萬 6 千元等。
政府撥入收入	本年度截至 6 月 30 日止預計公庫撥入數。	本年度截至 6 月 30 日止已收取公庫撥入數 4,341 萬 6 千元及教育部之補助計畫 71 萬 9 千元。
教學收入	本年度截至 6 月 30 日止預計預計收取學生之 1 學期學費、雜費等收入。	本年度截至 6 月 30 日止已收取學生 1 學期學費、雜費等收入 134 萬 2 千元。
其他收入	本年度截至 6 月 30 日止預計收取各界捐款收入、數位學生證補卡及廠商履約逾期罰款等收入。	本年度截至 6 月 30 日止已收數位學生證補卡及廠商履約逾期罰款等收入 3 萬 2 千元。
國民教育計畫	本年度截至 6 月 30 日止預計辦理教學事項為： 1. 辦理各項教學、學生事務、圖書及輔導等業務。 2. 新購教具、圖書等各科教學設備，充實各科教材及用具。 3. 革新教學方法，提高教	本年度持續辦理事項： 1. 辦理各項教學、學生事務及輔導等業務。 2. 新購教具、運動器材及圖書等各科教學設備。 3. 革新教學方法，充實各科教材，提高教學效能。 4. 辦理教師甄選及指定活動等項目，藉由辦理各

臺北市地方教育發展基金－臺北市萬華區華江國民小學

業務計畫及預算概要

中華民國 111 年度

	學效能。 4. 辦理教師甄選、指定活動等項目。	項活動，以鍛鍊學童強健的身體，增進學童各項生活智能。
學前教育計畫	本年度截至 6 月 30 日止預計辦理教學事項為： 1. 幼兒園各項教學及活動。 2. 新購教學用品，革新教學方法，提高教學效能。 3. 辦理幼兒園各項活動，鍛鍊幼兒強健的身體，增進幼兒各項生活智能。	本年度持續辦理事項： 1. 辦理幼兒園各項教學及活動。 2. 新購教學設備，革新教學方法，提高教學效能。 3. 辦理幼兒園各項活動，以鍛鍊幼兒強健的身體，增進幼兒各項生活智能。
一般行政管理計畫	本年度截至 6 月 30 日止預計辦理事項為： 1. 綜理學校總務、人事、會計等業務。 2. 配合校務推動行政處室支援工作，進而增進校務運作。	持續辦理學校總務、人事、會計等業務，並配合校務推動行政處室支援工作，進而增進校務運作，以達成預期目標。
建築及設備計畫	本年度截至 6 月 30 日止預計辦理事項為： 1. 購置各學科教學課程所需教學設備招標作業。 2. 辦理樓梯及韻律教室整修工程招標作業。 3. 辦理視聽教室優化工程招標作業。	本年度已執行事項為： 1. 購置各學科教學課程所需教學設備招標作業。 2. 辦理樓梯及韻律教室整修工程招標作業。 3. 辦理視聽教室優化工程招標作業。

本 頁 空 白

預算主要表

臺北市地方教育發展基金－臺北市萬華區華江國民小學

基金來源、用途及餘絀預計表

中華民國111年度

單位：新臺幣千元

前年度決算數	項 目	本年度預算數	上年度預算數	比較增減（－）
88,061	基金來源	79,384	82,080	-2,696
3	勞務收入	3	3	
3	服務收入	3	3	
614	財產收入	881	881	
15	財產處分收入	31	31	
357	租金收入	476	476	
241	其他財產收入	374	374	
84,222	政府撥入收入	75,023	77,719	-2,696
81,571	公庫撥款收入	75,023	77,719	-2,696
2,651	政府其他撥入收入			
2,834	教學收入	2,646	2,646	
2,834	學雜費收入	2,646	2,646	
387	其他收入	831	831	
387	雜項收入	831	831	
89,890	基金用途	81,158	85,701	-4,543
52,309	國民教育計畫	49,074	52,655	-3,581
10,579	學前教育計畫	14,754	15,816	-1,062
13,308	一般行政管理計畫	13,683	13,543	140
13,694	建築及設備計畫	3,647	3,687	-40
-1,829	本期賸餘(短絀)	-1,774	-3,621	1,847
8,562	期初基金餘額	3,112	5,012	-1,900
6,733	期末基金餘額	1,338	1,391	-53

註：前年度決算數細數之和與總數或略有出入，係四捨五入關係，以下各表同。

臺北市地方教育發展基金－臺北市萬華區華江國民小學

現金流量預計表

中華民國111年度

單位：新臺幣千元

項 目	本 預	年 算	度 數	說 明
業務活動之現金流量				
本期賸餘(短絀)			-1,774	
業務活動之淨現金流入(流出)			-1,774	
其他活動之現金流量				
其他活動之淨現金流入(流出)				
現金及約當現金之淨增(淨減)			-1,774	
期初現金及約當現金			9,076	
期末現金及約當現金			7,302	

註：本表係採現金及約當現金基礎，包括現金及自投資日起3個月內到期或清償之債權證券。

預算明細表

臺北市地方教育發展基金－臺北市萬華區華江國民小學

基金來源－服務收入明細表

中華民國111年度

單位：新臺幣元

科 目	單位	本 年 度 預 算 數			說 明
		數量 業務量	利(費)率	金 額	
合計				3,000	
服務收入				3,000	較上年度預算數3,000元，無增減。
	人	10	300	3,000	教師甄選收入。

臺北市地方教育發展基金－臺北市萬華區華江國民小學

基金來源－財產處分收入明細表

中華民國111年度

單位：新臺幣元

科 目	單位	本 年 度 預 算 數			說 明
		數量 業務量	利(費)率	金 額	
合計				31,000	
財產處分收入	年	1	31,000	31,000	較上年度預算數31,000元，無增減。 財產處分收入。

臺北市地方教育發展基金－臺北市萬華區華江國民小學

基金來源－租金收入明細表

中華民國111年度

單位：新臺幣元

科 目	單位	本 年 度 預 算 數			說 明
		數量 業務量	利(費)率	金 額	
合計				476,000	
租金收入				476,000	較上年度預算數476,000元，無增減。
	年	1	14,000	14,000	活化校園餘裕空間租金收入(收支對列)(華江濕地守護聯盟)。
	年	1	462,000	462,000	活化校園餘裕空間租金收入(收支對列)(非學校型態實驗教育)。

臺北市地方教育發展基金－臺北市萬華區華江國民小學

基金來源－其他財產收入明細表

中華民國111年度

單位：新臺幣元

科 目	單位	本 年 度 預 算 數			說 明
		數量 業務量	利(費)率	金 額	
合計				374,000	
其他財產收入				374,000	較上年度預算數374,000元，無增減。
	年	1	24,000	24,000	教職員工停車收入。
	年	1	350,000	350,000	場地出借收入(收支對列)。

臺北市地方教育發展基金－臺北市萬華區華江國民小學

基金來源－公庫撥款收入明細表

中華民國111年度

單位：新臺幣元

科 目	單位	本 年 度 預 算 數			說 明
		數量 業務量	利(費)率	金 額	
合計				75,023,000	
公庫撥款收入	年	1	75,023,000	75,023,000	較上年度預算數77,719,000元， 減少2,696,000元。 市府補助款。

臺北市地方教育發展基金－臺北市萬華區華江國民小學

基金來源－學雜費收入明細表

中華民國111年度

單位：新臺幣元

科 目	單 位	本 年 度 預 算 數			說 明
		數量 業務量	利(費)率	金 額	
合計				2,646,000	
學雜費收入				2,646,000	較上年度預算數2,646,000元，無增減。
	人、學期	20x2	5,150	206,000	幼兒園半日班學費收入預估學生20人。
	人、學期	20x2	2,745	109,800	幼兒園半日班雜費收入預估學生20人。
	人、學期	117x2	7,000	1,638,000	幼兒園全日班學費收入預估學生117人。
	人、學期	117x2	2,955	691,470	幼兒園全日班雜費收入預估學生117人。
	年	1	730	730	配合預算編列至千元，增列進位數730元。

臺北市地方教育發展基金－臺北市萬華區華江國民小學

基金來源－雜項收入明細表

中華民國111年度

單位：新臺幣元

科 目	單位	本 年 度 預 算 數			說 明
		數量 業務量	利(費)率	金 額	
合計				831,000	
雜項收入				831,000	較上年度預算數831,000元，無增減。
	年	1	1,000	1,000	公有公用房地提供使用臺北市華江溼地守護聯盟分攤公共保全管理費收入(收支對列)。
	年	1	54,000	54,000	公有公用房地提供使用餘裕空間非學校型態實驗教育分攤公共保全管理費收入(收支對列)。
	年	1	771,000	771,000	數位學生證等收入。
	年	1	5,000	5,000	工程圖說費收入。

臺北市地方教育發展基金－臺北市萬華區華江國民小學

基金用途－國民教育計畫明細表

中華民國111年度

單位：新臺幣元

前年度 決算數	上年度 預算數	科 目	本 年 度 預 算 數	說 明
52,308,638	52,655,000	合 計	49,074,000	
47,114,868	47,095,000	用人費用	43,956,000	
25,374,725	23,664,000	正式員額薪資	21,816,000	較上年度預算數23,664,000元，減少1,848,000元。
25,374,725	23,664,000	職員薪金	21,816,000	
			19,956,000	教職員28人薪金(詳用人費用彙計表)(含教育部補助導師費168,000元)。
			1,860,000	教職員2人薪金(詳用人費用彙計表)(含教育部補助導師費12,000元)。
822,975	827,312	聘僱及兼職人員薪資	827,312	較上年度預算數827,312元，無增減。
418,992	418,992	約僱職員薪金	418,992	
			418,992	約僱充實行政人力1人薪金(詳聘用及約僱人員明細表)(教育部補助款)。
403,983	408,320	兼職人員酬金	408,320	
			352,000	教師代課鐘點費，本校編制教師總人數39人，按9分之1計，編列5人，每人220節，總節數5人*220節=1,100節，每節320元。
			5,120	補助調整授課鐘點費之外聘教師勞、健保及勞退費用(教育部補助款)。
			51,200	補助調整授課特教教師鐘點費，2人*2節*40週*320元(教育部補助款)。
395,732	636,856	超時工作報酬	596,420	較上年度預算數636,856元，減少40,436元。
395,732	636,856	加班費	596,420	
			453,736	不休假出勤加班費。
			130,474	加班費。
			1,110	國小家長教育成長研習行政人員加班費。
			11,100	開放學校場地管理人員加班費(收支對列)。
5,864,264	5,110,015	獎金	4,948,015	較上年度預算數5,110,015元，減少162,000元。
2,626,710	1,995,000	考績獎金	2,064,000	
			155,000	依考績法規定核發之獎金。
			1,909,000	依考績法規定核發之獎金。
3,237,554	3,115,015	年終獎金	2,884,015	
			2,599,143	依規定於年節加發之獎金。
			232,500	依規定於年節加發之獎金。

臺北市地方教育發展基金－臺北市萬華區華江國民小學

基金用途－國民教育計畫明細表

中華民國111年度

單位：新臺幣元

前年度決算數	上年度預算數	科 目	本 年 度 預 算 數	說 明
			52,372	約僱充實行政人力依規定於年節加發之獎金(教育部補助款)。
11,139,917	13,117,020	退休及卹償金	12,109,128	較上年度預算數13,117,020元，減少1,007,892元。
11,139,917	13,117,020	職員退休及離職金	11,042,496	
			15,216	約僱充實行政人力提撥離職儲金(教育部補助款)。
			8,897,880	退休人員月退休金，23人*30,490元*12月=8,415,240元；退休遺族遺屬年金(月撫慰金)，2人*20,110元*12月=482,640；合計8,897,880元。
			196,560	提撥退撫基金。
			1,932,840	提撥退撫基金。
		工員退休及離職金	1,066,632	依規定提撥勞工退休準備金不足之差額(新增)。
3,517,255	3,739,797	福利費	3,659,125	較上年度預算數3,739,797元，減少80,672元。
2,481,936	2,007,504	分擔員工保險費	1,910,568	
			1,712,664	分擔公保、勞保、健保費。
			164,484	分擔公保、勞保、健保費。
			33,420	約僱充實行政人力分擔勞保、健保費(教育部補助款)。
86,200	181,000	傷病醫藥費	181,000	
			63,000	健康檢查費，18人*3,500元。
			112,000	健康檢查費，7人*16,000元。
			6,000	職業安全衛生健康檢查經費，5人*1,200元。
222,384	338,940	員工通勤交通費	355,320	
			20,160	特教師上下班交通費，2人*10月1,008元。
			176,400	教師上下班交通費，14人*10月*1,260元。
			136,080	教師兼行政上下班交通費，8人*12月*1,260元。
			22,680	教師兼行政上下班交通費，3人*12月*630元。
726,735	1,212,353	其他福利費	1,212,237	
			176,000	休假旅遊補助費。

臺北市地方教育發展基金－臺北市萬華區華江國民小學

基金用途－國民教育計畫明細表

中華民國111年度

單位：新臺幣元

前年度 決算數	上年度 預算數	科 目	本 年 度 預 算 數	說 明
			125,420	結婚補助費，31,355元*2月*2人。
			509,817	教職員工子女教育補助費。
			365,000	喪葬補助費，2人*5月*36,500元。
			36,000	退休人員三節慰問金，6人* 6,000元。
2,827,589	2,577,000	服務費用	2,846,000	
865,251	791,999	水電費	847,346	較上年度預算數791,999元，增加55,347元。
777,348	676,737	工作場所電費	761,000	班級電費。
87,903	115,262	工作場所水費	86,346	水費。
51,755	28,520	旅運費	28,520	較上年度預算數28,520元，無增減。
31,355	28,520	國內旅費	28,520	
			23,250	校外教學隨隊人員出差旅費，5人*3天*1,550元。
			5,270	教職員工因公出差旅費。
20,400		貨物運費		
1,166,048	885,421	修理保養及保固費	969,074	較上年度預算數885,421元，增加83,653元。
	449,820	一般房屋修護費	449,820	校舍及其他建築物等修繕(建築物31年以上)。
1,166,048	435,601	機械及設備修護費	519,254	
			79,380	教學設備及其他公用用具等之保養修繕。
			16,000	電腦設備維護費(電腦專案計畫)。
			20,634	太陽光電發電設備售電回饋教學設備及其他公用用具等之保養修繕。
			169,040	開放學校場地器材設備保養修護(收支對列)。
			234,200	活化校園餘裕空間修繕費(收支對列)。
3,179		保險費		
3,179		其他保險費		
182,544	306,808	一般服務費	306,808	較上年度預算數306,808元，無增減。
6,690	3,168	佣金、匯費、經理費及手續費	3,168	委託超商代收學雜費手續費，264人*2學期*6元。
	99,000	外包費	99,000	活化校園餘裕空間外包費(收支對列)。
117,854	144,640	計時與計件人員酬金	144,640	
			128,000	閩客語教學支援人員鐘點費，10人*1節*40週*320元。
			16,640	閩客語教學支援人員勞、健保及勞退費

臺北市地方教育發展基金－臺北市萬華區華江國民小學

基金用途－國民教育計畫明細表

中華民國111年度

單位：新臺幣元

前年度 決算數	上年度 預算數	科 目	本 年 度 預 算 數	說 明
58,000	60,000	體育活動費	60,000	用。
			56,000	文康活動費，本校編列教師28人，每人編列2,000元。
			4,000	文康活動費，本校編列特教教師2人，每人編列2,000元。
558,812	564,252	專業服務費	694,252	較上年度預算數564,252元，增加130,000元。
322,246	201,200	講課鐘點、稿費、出席審查及查詢費	331,200	
			6,000	資源班講座鐘點費，3節*2,000元(特教班業務費)。
			7,200	資源班教材編輯費，1班*12月*600元(特教班教材編輯費)。
			8,000	國小家長教育成長研習講座鐘點費，4節*2,000元。
			64,000	雙語教學專題講座外聘講師鐘點費，32節*2,000元(新增)。
			56,000	雙語教學專題講座內聘講師鐘點費，56節*1,000元(新增)。
			30,000	雙語實驗課程諮詢專家學者出席費，12人次*2,500元(新增)。
			16,000	推展性別平等教育講座鐘點費，8節*2,000元。
			20,000	小田園教育研習活動講座鐘點費，10節*2,000元。
			24,000	辦理兩公約人權、法治、品德教育、特教、輔導、環教、生命等各類依法宣導活動外聘講師鐘點費，12節*2,000元。
			20,000	綠屋頂計畫講座鐘點費，10節*2,000元。
			5,000	精進教師增能研習專家學者出席費，2人次*2,500元。
			51,000	精進教師增能研習校際鐘點費，34節*1,500元。
			24,000	精進教師增能研習外聘鐘點費，12節*2,000元。

臺北市地方教育發展基金－臺北市萬華區華江國民小學

基金用途－國民教育計畫明細表

中華民國111年度

單位：新臺幣元

前年度 決算數	上年度 預算數	科 目	本 年 度 預 算 數	說 明
54,430	6,000	委託檢驗(定)試驗認證費	6,000	
			6,000	飲水機水質檢驗費，5臺*1,200元。
	3,000	試務甄選費	3,000	教師甄選試務費用。
36,000		電腦軟體服務費		
146,136	354,052	其他專業服務費	354,052	
			43,200	游泳池水電清潔維護費，6班*7,200元。
			3,600	資源班學童午餐指導費，1班*1人*9月*400元。
			5,000	學童牙齒保健牙醫師檢查費。
			28,800	工作人員午餐指導費，8人*9月*400元。
			14,400	學童午餐指導費(高年級)，4班*1人*9月*400元。
			4,500	學童午餐指導費(低年級)，5班*1人*9月*100元。
			13,500	學童午餐指導費(中年級)，5班*1人*9月*300元。
			20,000	學生輔導指導費。
			166,052	開放學校場地保全費(收支對列)。
			55,000	使用公有公用房地分攤公共保安全管理費(收支對列)。
1,121,757	1,493,000	材料及用品費	1,175,000	
323,419	767,300	使用材料費	376,700	較上年度預算數767,300元，減少390,600元。
323,419	767,300	設備零件	376,700	
			100,000	雙語實驗課程所需各式教材教具(新增)。
			220,000	學生桌椅100套*2,200元(由班級設備費移列)(新增)。
			56,700	電腦設備維護及管理費，9班*6,300元。
798,338	725,700	用品消耗	798,300	較上年度預算數725,700元，增加72,600元。
4,960	21,200	辦公(事務)用品	35,200	
			24,000	雙語實驗課程所需辦公事務費用支出文具紙張、會議用品等(新增)。
			6,000	辦理教師專業成長辦公(事務)用品費。
			4,000	精進教師增能研習辦公用品。
			1,200	資源班業務用品等，1班*1,200元(特教班業

臺北市地方教育發展基金－臺北市萬華區華江國民小學

基金用途－國民教育計畫明細表

中華民國111年度

單位：新臺幣元

前年度 決算數	上年度 預算數	科 目	本 年 度 預 算 數	說 明
30,378	37,202	報章雜誌	40,302	務費)。
			40,302	圖書(由班級設備費移列)。
34,963	15,000	醫療用品(非醫療院所使用)	15,000	健康中心藥品費計算如下：30班以下每校基數15,000元。
728,037	652,298	其他用品消耗	707,798	
			20,000	兒童節慶活動費。
			193,480	教學材料費，14班*13,820元。
			144,000	消毒藥水、衛生清潔用品費、衛生紙及教室佈置費，20班*7,200元(普通班級業務費)。
			10,200	教學用教科書，6年級*1,700元。
			13,820	資源班教學教具製作，實驗器材等費用，1班*13,820元(特教班教學材料費)。
			50,000	運動會場地佈置班級材料等。
			6,000	精進教師增能研習逾時誤餐餐盒費用，60人次*100元。
			4,000	推展性別平等教育活動材料等。
			11,600	小田園教育農事體驗實作菜苗、植栽、種子及園藝用品等。
			23,400	小田園教育農事體驗土、肥料、蛇木屑等。
			500	辦理國小家長教育成長研習逾時誤餐費用，5人次*100元。
			390	國小家長教育成長研習場地佈置及雜支。
			65,600	學校各項活動用品、學生活動教材、比賽用材料費用等，328人*2學期*100元。
			35,000	綠屋頂計畫園藝、環境美化各項用品及材料等費用。
			3,808	開放學校場地雜支(收支對列)。
			120,000	雙語實驗課程所需購置之教材、教具、圖書、簿本、資料夾及文具等費用(新增)。
			6,000	參與雙語實驗課程相關活動人員逾時誤餐餐盒費用，60人次*100元(新增)。
3,736		稅捐及規費(強制費)		
2,194		土地稅		

臺北市地方教育發展基金－臺北市萬華區華江國民小學

基金用途－國民教育計畫明細表

中華民國111年度

單位：新臺幣元

前年度 決算數	上年度 預算數	科 目	本 年 度 預 算 數	說 明
2,194		一般土地地價稅		
1,542		房屋稅		
1,542		一般房屋稅		
1,112,127	1,345,000	會費、捐助、補助、分攤、照 護、救濟與交流活動費	965,000	
10,000	10,040	捐助、補助與獎助	10,380	較上年度預算數10,040元，增加340元。
10,000	10,040	獎助學員生給與	10,380	
			10,000	教育關懷獎每校推薦1名學生獎助金。
			380	配合預算編列至千元，增列進位數380元。
1,102,127	1,334,960	補貼、獎勵、慰問、照護與 救濟	954,620	較上年度預算數1,334,960元，減少380,340元。
3,600		獎勵費用	35,400	
			35,400	敬師活動費，59人*600元。
1,098,527	1,334,960	其他補貼、獎勵、慰問、 照護與救濟	919,220	
			20,000	弱勢學生冷氣使用費補助費用，25人*800元。
			100,300	弱勢學生教科書補助費用，59人*1,700元。
			600,000	清寒學生餐費補助，60人*200日*50元。
			37,000	本市市民第3胎就讀國小教育補助費，37人*1,000元。
			161,920	補助學校午餐使用有機蔬菜或有機米計畫，253人*40週*16元。
128,561	145,000	其他	132,000	
128,561	145,000	其他支出	132,000	較上年度預算數145,000元，減少13,000元。
128,561	145,000	其他	132,000	
			5,000	退休人員紀念品，1人*5,000元(由教育局移列)。
			26,200	班級自治費，262人*2學期*50元。
			100,800	執行學生路隊安全導護費及導護志工保險費。

臺北市地方教育發展基金－臺北市萬華區華江國民小學

基金用途－學前教育計畫明細表

中華民國111年度

單位：新臺幣元

前年度 決算數	上年度 預算數	科 目	本 年 度 預 算 數	說 明
10,579,235	15,816,000	合 計	14,754,000	
10,282,466	15,491,000	用人費用	14,528,000	
7,586,853	10,708,500	正式員額薪資	9,868,500	較上年度預算數10,708,500元，減少840,000元。
6,876,646	10,012,500	職員薪金	9,172,500	
			43,200	2歲專班教保費，4人*12月*900元(新增)。
			9,129,300	教職員9人及教保員5人薪金(詳用人費用彙計表)。
710,207	696,000	工員工資	696,000	廚工2人工資(詳用人費用彙計表)。
118,563	317,094	超時工作報酬	307,318	較上年度預算數317,094元，減少9,776元。
118,563	317,094	加班費	307,318	
			267,848	不休假出勤加班費。
			39,470	加班費。
1,106,011	2,221,106	獎金	2,046,106	較上年度預算數2,221,106元，減少175,000元。
355,080	888,775	考績獎金	818,775	依考績法規定核發之獎金。
750,931	1,332,331	年終獎金	1,227,331	依規定於年節加發之獎金。
556,984	1,060,560	退休及卹償金	1,146,600	較上年度預算數1,060,560元，增加86,040元。
556,984	1,040,400	職員退休及離職金	1,126,440	提撥退撫基金。
	20,160	工員退休及離職金	20,160	提撥勞工退休準備金。
914,055	1,183,740	福利費	1,159,476	較上年度預算數1,183,740元，減少24,264元。
778,563	991,200	分擔員工保險費	946,776	分擔公保、勞保、健保費。
1,710	4,300	傷病醫藥費	4,300	
			1,720	幼兒園廚工健康檢查費2人*860元。
			2,580	幼兒園教保人員健康檢查費(每2人編1人)3人*860元。
101,782	156,240	員工通勤交通費	176,400	
			138,600	幼教師上下班交通費，11人*10月*1,260元。
			37,800	幼教師兼主任、教保員、廚工上下班交通費，5人*12月*630元。
32,000	32,000	其他福利費	32,000	休假旅遊補助費。
69,656	92,000	服務費用	92,000	

臺北市地方教育發展基金－臺北市萬華區華江國民小學

基金用途－學前教育計畫明細表

中華民國111年度

單位：新臺幣元

前年度 決算數	上年度 預算數	科 目	本 年 度 預 算 數	說 明
19,156	33,152	一般服務費	33,152	較上年度預算數33,152元，無增減。
1,156	1,152	佣金、匯費、經理費及手續費	1,152	委託超商代收學雜費手續費96人*2學期*6元。
18,000	32,000	體育活動費	32,000	
			14,000	文康活動費，本校編列契約進用教保員5人，廚工2人，合計7人，每人編列2,000元（上述人員係幼托整合前得編列文康活動費之人員）。
			18,000	文康活動費，本校編列教師9人，每人編列2,000元。
50,500	58,848	專業服務費	58,848	較上年度預算數58,848元，無增減。
50,500	58,848	其他專業服務費	58,848	
			4,500	學童午餐指導費(教保員)，1人*9月*500元。
			54,000	學童午餐指導費，6班*2人*9月*500元。
			348	配合預算編列至千元，增列進位數348元。
7,990	42,000	材料及用品費	2,000	
7,990	42,000	使用材料費	2,000	較上年度預算數42,000元，減少40,000元。
7,990	42,000	設備零件	2,000	
			2,000	教具教材1批(由幼兒園班級設備費移列)。
156,723	95,000	會費、捐助、補助、分攤、照護、救濟與交流活動費	36,000	
156,723	95,000	補貼、獎勵、慰問、照護與救濟	36,000	較上年度預算數95,000元，減少59,000元。
156,723	95,000	其他補貼、獎勵、慰問、照護與救濟	36,000	
			23,266	低收入戶家庭幼生月費補助，1人*2學期*11,633元。
			11,904	補助學校午餐使用有機蔬菜或有機米計畫，62人*40週*1次*4.8元。
			830	配合預算編列至千元，增列進位數830元。
62,400	96,000	其他	96,000	
62,400	96,000	其他支出	96,000	較上年度預算數96,000元，無增減。
62,400	96,000	其他	96,000	幼兒導護費。

臺北市地方教育發展基金－臺北市萬華區華江國民小學

基金用途－一般行政管理計畫明細表

中華民國111年度

單位：新臺幣元

前年度 決算數	上年度 預算數	科 目	本 年 度 預 算 數	說 明
13,307,763	13,543,000	合計	13,683,000	
12,277,599	12,513,000	用人費用	12,644,000	
8,040,084	8,148,000	正式員額薪資	8,148,000	較上年度預算數8,148,000元，無增減。
6,081,204	6,396,000	職員薪金	6,396,000	教職員8人薪金(詳用人費用彙計表)。
765,480	720,000	工員工資	720,000	工員2人工資(詳用人費用彙計表)。
1,193,400	1,032,000	警餉	1,032,000	校警2人薪金(詳用人費用彙計表)。
424,231	530,331	超時工作報酬	529,475	較上年度預算數530,331元，減少856元。
424,231	530,331	加班費	529,475	
			444,803	不休假出勤加班費。
			22,200	校園安全校內同仁例假日人力支援。
			62,472	加班費。
2,078,876	2,060,529	獎金	2,060,529	較上年度預算數2,060,529元，無增減。
1,035,088	1,043,000	考績獎金	1,043,000	依考績法規定核發之獎金。
1,043,788	1,017,529	年終獎金	1,017,529	依規定於年節加發之獎金。
717,848	686,784	退休及卹償金	777,888	較上年度預算數686,784元，增加91,104元。
625,988	629,184	職員退休及離職金	720,288	提撥退撫基金。
91,860	57,600	工員退休及離職金	57,600	提撥勞工退休準備金。
1,016,560	1,087,356	福利費	1,128,108	較上年度預算數1,087,356元，增加40,752元。
763,956	744,156	分擔員工保險費	784,908	分擔公保、勞保、健保費。
95,004	151,200	員工通勤交通費	151,200	
			15,120	職員、工友、校警上下班交通費，2人*12月*630元。
			136,080	職員、工友、校警上下班交通費，9人*12月*1,260元。
157,600	192,000	其他福利費	192,000	休假旅遊補助費。
742,743	743,000	服務費用	743,000	
182,700	184,000	一般服務費	184,000	較上年度預算數184,000元，無增減。
158,700	160,000	外包費	160,000	消化超額職工4人(技工、工友)業務外包費。
24,000	24,000	體育活動費	24,000	文康活動費，本校編列教職員8人，工員2人，校警2人，合計12人，每人編列2,000元。
488,043	487,000	專業服務費	487,000	較上年度預算數487,000元，無增減。
488,043	487,000	其他專業服務費	487,000	校園安全機械定點、機動巡邏等保全費

臺北市地方教育發展基金－臺北市萬華區華江國民小學

基金用途－一般行政管理計畫明細表

中華民國111年度

單位：新臺幣元

前年度 決算數	上年度 預算數	科 目	本 年 度 預 算 數	說 明
				用。
72,000	72,000	公共關係費	72,000	較上年度預算數72,000元，無增減。
72,000	72,000	公共關係費	72,000	校長特別費，12月*6,000元。
286,421	286,000	材料及用品費	295,000	
286,421	286,000	用品消耗	295,000	較上年度預算數286,000元，增加9,000元。
275,821	279,800	辦公(事務)用品	280,500	
			279,800	統籌業務費計算如下：普通班14班、附設幼兒園6班，1,290元*15班*12月=232,200元，810元*5班*12月=48,600元，以上合計280,800元，除依實際需求移列會費1,000元外，其餘如列數。
			700	配合預算編列至千元，增列進位數700元。
10,600	6,200	服裝	14,500	
			2,200	校警皮鞋，2人*1雙*1,100元。
			800	校警服裝配備，2人*400元。
			4,000	校警冬季大衣(新增)。
			4,400	校警冬服(新增)。
			3,000	校警夏服，2人*1套*1,500元(成立第37年)。
			100	校警襪子，2雙*50元。
1,000	1,000	會費、捐助、補助、分攤、照護、救濟與交流活動費	1,000	
1,000	1,000	會費	1,000	較上年度預算數1,000元，無增減。
1,000	1,000	職業團體會費	1,000	護理師1人公會會費(統籌業務費)。

臺北市地方教育發展基金－臺北市萬華區華江國民小學

基金用途－建築及設備計畫明細表

中華民國111年度

單位：新臺幣元

前年度 決算數	上年度 預算數	科 目	本 年 度 預 算 數	說 明
13,694,432	3,687,000	合計	3,647,000	
13,694,432	3,687,000	購建固定資產、無形資產及非理財 目的之長期投資	3,647,000	
1,537,625	927,000	購建固定資產	611,000	
1,537,625	927,000	一般建築及設備計畫	611,000	
724,000	111,700	太陽光電發電設備售電回 饋	27,000	
724,000	111,700	購置雜項設備	27,000	汰換一對一分離式冷氣5KW(太陽光電發電設備售電回饋)。
		班級設備	115,100	
		購置機械及設備	115,100	
			115,100	汰換超短焦投影機，4臺*28,775元。
813,625	815,300	資訊設備	328,900	
813,625	815,300	購置機械及設備	328,900	
			27,500	汰換筆記型電腦，1部*27,500元(電腦專案計畫)。
			221,400	汰換桌上型電腦(含顯示器)，9部*24,600元(電腦專案計畫)。
			80,000	汰換網路及資訊周邊設備(電腦專案計畫)。
		幼兒園設備	140,000	
		購置機械及設備	140,000	
			75,000	新購投影機，3臺*25,000元。
			65,000	新購數位相機，5臺*13,000元(彩色數位自動對焦、解析度4800×3600畫素以上、感光元件1吋以上)。
	36,000	購置無形資產	36,000	
	36,000	一般建築及設備計畫	36,000	
	36,000	資訊設備	36,000	
	36,000	購置電腦軟體	36,000	
			36,000	電腦教學軟體費(電腦專案計畫)。
12,156,807	2,724,000	遞延支出	3,000,000	

臺北市地方教育發展基金－臺北市萬華區華江國民小學

基金用途－建築及設備計畫明細表

中華民國111年度

單位：新臺幣元

前年度 決算數	上年度 預算數	科 目	本 年 度 預 算 數	說 明
12,156,807	2,724,000	一般建築及設備計畫	3,000,000	
		校園入口暨小操場地坪改善工程	3,000,000	
		其他遞延支出	3,000,000	
			2,744,739	一、施工費。
			200,366	二、委託技術服務費(總包價法)。
			54,895	三、工程管理費(按施工費約2%提列)。
12,156,807	2,724,000	校園整修工程		
11,331,807	2,724,000	遞延修繕房屋建築支出		
825,000		其他遞延支出		

預 算 參 考 表

臺北市地方教育發展基金－臺北市萬華區華江國民小學

預計平衡表

中華民國111年12月31日

單位：新臺幣千元

109年(前年) 12月31日 決算數	科 目	111年12月31日 預計數	110年12月31日 預計數	比較增減(-)
1,692,571	資產合計	1,687,176	1,688,950	-1,774
1,692,571	資產	1,687,176	1,688,950	-1,774
12,889	流動資產	7,494	9,268	-1,774
12,697	現金	7,302	9,076	-1,774
12,697	銀行存款	7,302	9,076	-1,774
12	應收款項	12	12	
12	其他應收款	12	12	
180	預付款項	180	180	
180	預付費用	180	180	
2,756	投資、長期應收款項、貸墊款及準備金	2,756	2,756	
2,756	準備金	2,756	2,756	
1,917	退休及離職準備金	1,917	1,917	
839	其他準備金	839	839	
1,676,926	其他資產	1,676,926	1,676,926	
1,676,926	什項資產	1,676,926	1,676,926	
374	暫付及待結轉帳項	374	374	
1,676,553	代管資產	1,676,553	1,676,553	
1,692,571	負債及基金餘額合計	1,687,176	1,688,950	-1,774
1,685,838	負債	1,685,838	1,685,838	
4,893	流動負債	4,893	4,893	
4,727	應付款項	4,727	4,727	
4,710	應付代收款	4,710	4,710	
17	應付費用	17	17	
167	預收款項	167	167	
167	預收收入	167	167	
1,680,944	其他負債	1,680,944	1,680,944	
1,680,944	什項負債	1,680,944	1,680,944	
2,285	存入保證金	2,285	2,285	
1,917	應付退休及離職金	1,917	1,917	
1,676,553	應付代管資產	1,676,553	1,676,553	
189	暫收及待結轉帳項	189	189	
6,733	基金餘額	1,338	3,112	-1,774
6,733	基金餘額	1,338	3,112	-1,774
6,733	基金餘額	1,338	3,112	-1,774
6,733	累積餘額	1,338	3,112	-1,774

註：1.信託代理與保證資產(負債)前年度決算數0元，上年度預計數0元，本年度預計數0元。2.或有資產(負債)0元。3.本基金自93年度起，本固定項目分開原則，將屬長期固定帳項，包括固定資產15,691,591元、無形資產103,966元及長期債務0元等，另立帳類管理，未納入本表。

臺北市地方教育發展基金一

各項費用

中華民國

前年度 決算數	上年度 預算數	計畫別		合計	國民教育計畫
		用途別科目			
89,890,068	85,701,000	合計		81,158,000	49,074,000
69,674,933	75,099,000	用人費用		71,128,000	43,956,000
41,001,662	42,520,500	正式員額薪資		39,832,500	21,816,000
38,332,575	40,072,500	職員薪金		37,384,500	21,816,000
1,475,687	1,416,000	工員工資		1,416,000	
1,193,400	1,032,000	警餉		1,032,000	
822,975	827,312	聘僱及兼職人員薪資		827,312	827,312
418,992	418,992	約僱職員薪金		418,992	418,992
403,983	408,320	兼職人員酬金		408,320	408,320
938,526	1,484,281	超時工作報酬		1,433,213	596,420
938,526	1,484,281	加班費		1,433,213	596,420
9,049,151	9,391,650	獎金		9,054,650	4,948,015
4,016,878	3,926,775	考績獎金		3,925,775	2,064,000
5,032,273	5,464,875	年終獎金		5,128,875	2,884,015
12,414,749	14,864,364	退休及卹償金		14,033,616	12,109,128
12,322,889	14,786,604	職員退休及離職金		12,889,224	11,042,496
91,860	77,760	工員退休及離職金		1,144,392	1,066,632
5,447,870	6,010,893	福利費		5,946,709	3,659,125
4,024,455	3,742,860	分擔員工保險費		3,642,252	1,910,568
87,910	185,300	傷病醫藥費		185,300	181,000
419,170	646,380	員工通勤交通費		682,920	355,320
916,335	1,436,353	其他福利費		1,436,237	1,212,237
3,639,988	3,412,000	服務費用		3,681,000	2,846,000
865,251	791,999	水電費		847,346	847,346
777,348	676,737	工作場所電費		761,000	761,000
87,903	115,262	工作場所水費		86,346	86,346
51,755	28,520	旅運費		28,520	28,520
31,355	28,520	國內旅費		28,520	28,520
20,400		貨物運費			
1,166,048	885,421	修理保養及保固費		969,074	969,074
	449,820	一般房屋修護費		449,820	449,820

臺北市萬華區華江國民小學

彙計表

111年度

單位：新臺幣元

學前教育計畫	一般行政管理計畫	建築及設備計畫			
14,754,000	13,683,000	3,647,000			
14,528,000	12,644,000				
9,868,500	8,148,000				
9,172,500	6,396,000				
696,000	720,000				
	1,032,000				
307,318	529,475				
307,318	529,475				
2,046,106	2,060,529				
818,775	1,043,000				
1,227,331	1,017,529				
1,146,600	777,888				
1,126,440	720,288				
20,160	57,600				
1,159,476	1,128,108				
946,776	784,908				
4,300					
176,400	151,200				
32,000	192,000				
92,000	743,000				

臺北市地方教育發展基金一

各項費用

中華民國

前年度 決算數	上年度 預算數	計畫別	合計	國民教育計畫
		用途別科目		
1,166,048	435,601	機械及設備修護費	519,254	519,254
3,179		保險費		
3,179		其他保險費		
384,400	523,960	一般服務費	523,960	306,808
7,846	4,320	佣金、匯費、經理費及手續費	4,320	3,168
158,700	259,000	外包費	259,000	99,000
117,854	144,640	計時與計件人員酬金	144,640	144,640
100,000	116,000	體育活動費	116,000	60,000
1,097,355	1,110,100	專業服務費	1,240,100	694,252
322,246	201,200	講課鐘點、稿費、出席審查及查詢費	331,200	331,200
54,430	6,000	委託檢驗(定)試驗認證費	6,000	6,000
	3,000	試務甄選費	3,000	3,000
36,000		電腦軟體服務費		
684,679	899,900	其他專業服務費	899,900	354,052
72,000	72,000	公共關係費	72,000	
72,000	72,000	公共關係費	72,000	
1,416,168	1,821,000	材料及用品費	1,472,000	1,175,000
331,409	809,300	使用材料費	378,700	376,700
331,409	809,300	設備零件	378,700	376,700
1,084,759	1,011,700	用品消耗	1,093,300	798,300
280,781	301,000	辦公(事務)用品	315,700	35,200
30,378	37,202	報章雜誌	40,302	40,302
10,600	6,200	服裝	14,500	
34,963	15,000	醫療用品(非醫療院所使用)	15,000	15,000
728,037	652,298	其他用品消耗	707,798	707,798
13,694,432	3,687,000	購建固定資產、無形資產及非理財目的之長期投資	3,647,000	
1,537,625	927,000	購建固定資產	611,000	
813,625	815,300	購置機械及設備	584,000	
724,000	111,700	購置雜項設備	27,000	
	36,000	購置無形資產	36,000	
	36,000	購置電腦軟體	36,000	

臺北市萬華區華江國民小學

彙計表

111年度

單位：新臺幣元

學前教育計畫	一般行政管理計畫	建築及設備計畫			
33,152	184,000				
1,152	160,000				
32,000	24,000				
58,848	487,000				
58,848	487,000				
	72,000				
	72,000				
2,000	295,000				
2,000					
2,000					
	295,000				
	280,500				
	14,500				
		3,647,000			
		611,000			
		584,000			
		27,000			
		36,000			
		36,000			

臺北市地方教育發展基金一

各項費用

中華民國

前年度 決算數	上年度 預算數	計畫別	合計	國民教育計畫
		用途別科目		
12,156,807	2,724,000	遞延支出	3,000,000	
11,331,807	2,724,000	遞延修繕房屋建築支出		
825,000		其他遞延支出	3,000,000	
3,736		稅捐及規費(強制費)		
2,194		土地稅		
2,194		一般土地地價稅		
1,542		房屋稅		
1,542		一般房屋稅		
1,269,850	1,441,000	會費、捐助、補助、分攤、照護、救濟 與交流活動費	1,002,000	965,000
1,000	1,000	會費	1,000	
1,000	1,000	職業團體會費	1,000	
10,000	10,040	捐助、補助與獎助	10,380	10,380
10,000	10,040	獎助學員生給與	10,380	10,380
1,258,850	1,429,960	補貼、獎勵、慰問、照護與救濟	990,620	954,620
3,600		獎勵費用	35,400	35,400
1,255,250	1,429,960	其他補貼、獎勵、慰問、照護與救 濟	955,220	919,220
190,961	241,000	其他	228,000	132,000
190,961	241,000	其他支出	228,000	132,000
190,961	241,000	其他	228,000	132,000

臺北市萬華區華江國民小學

彙計表

111年度

單位：新臺幣元

學前教育計畫	一般行政管理計畫	建築及設備計畫			
		3,000,000			
		3,000,000			
36,000	1,000				
	1,000				
	1,000				
36,000					
36,000					
96,000					
96,000					
96,000					

臺北市地方教育發展基金－臺北市萬華區華江國民小學

員工人數彙計表

中華民國111年度

單位：人

計 畫 及 項 目	上年度最高可 進用員額數	本年度 增減(-)數	本年度最高可 進用員額數	說 明
合計	59		59	
國民教育計畫部分	31		31	
職員	30		30	
約僱	1		1	
學前教育計畫部分	16		16	
職員	14		14	
技工	2		2	
一般行政管理計畫部分	12		12	
職員	8		8	
駐衛警	2		2	
工友	2		2	

註：1.本表約僱、聘用係指奉准有案之約聘僱人員。

2.外包費編列工友外包4人、活化校園餘裕空間外包費等，計25萬9,000元。 3.計時與計件人員酬金編列閩客語教學支援人員鐘點費等，計14萬4,640元。

本 頁 空 白

臺北市地方教育發展基金一

用人費用

中華民國

計畫及項目	合計	正式 員額 薪資	聘僱 人員 薪資	超時 工作 報酬	津貼	獎 金		
						年終獎金	考績獎金	其他
合計	71,128,000	39,832,500	418,992	1,433,213		5,128,875	3,925,775	
國民教育計畫	43,956,000	21,816,000	418,992	596,420		2,884,015	2,064,000	
職員薪金	21,816,000	21,816,000						
約僱職員 薪金	418,992		418,992					
兼職人員 酬金	408,320							
加班費	596,420			596,420				
考績獎金	2,064,000						2,064,000	
年終獎金	2,884,015					2,884,015		
職員退休 及離職金	11,042,496							
工員退休 及離職金	1,066,632							
分擔員工 保險費	1,910,568							
傷病醫藥 費	181,000							
員工通勤 交通費	355,320							
其他福利 費	1,212,237							
學前教育計畫	14,528,000	9,868,500		307,318		1,227,331	818,775	
職員薪金	9,172,500	9,172,500						
工員工資	696,000	696,000						
加班費	307,318			307,318				
考績獎金	818,775						818,775	
年終獎金	1,227,331					1,227,331		

臺北市萬華區華江國民小學

彙計表

111年度

單位：新臺幣元

退休及卹償金		資遣費	福 利 費					提繳費	兼任 人員 用人 費用
退休金	卹償金		分擔 保險費	傷病 醫藥費	提撥 福利金	員工通勤 交通費	其他		
14,033,616			3,642,252	185,300		682,920	1,436,237	408,320	
12,109,128			1,910,568	181,000		355,320	1,212,237	408,320	
11,042,496								408,320	
1,066,632			1,910,568	181,000		355,320	1,212,237		
1,146,600			946,776	4,300		176,400	32,000		

臺北市地方教育發展基金一

用人費用

中華民國

計畫及項目	合計	正式 員額 薪資	聘僱 人員 薪資	超時 工作 報酬	津貼	獎 金		
						年終獎金	考績獎金	其他
職員退休 及離職金	1,126,440							
工員退休 及離職金	20,160							
分擔員工 保險費	946,776							
傷病醫藥 費	4,300							
員工通勤 交通費	176,400							
其他福利 費	32,000							
一般行政管 理計畫	12,644,000	8,148,000		529,475		1,017,529	1,043,000	
職員薪金	6,396,000	6,396,000						
工員工資	720,000	720,000						
警餉	1,032,000	1,032,000						
加班費	529,475			529,475				
考績獎金	1,043,000						1,043,000	
年終獎金	1,017,529					1,017,529		
職員退休 及離職金	720,288							
工員退休 及離職金	57,600							
分擔員工 保險費	784,908							
員工通勤 交通費	151,200							
其他福利 費	192,000							

臺北市萬華區華江國民小學

彙計表

111年度

單位：新臺幣元

退休及卹償金		資遣費	福 利 費					提繳費	兼任 人員 用人 費用
退休金	卹償金		分擔 保險費	傷病 醫藥費	提撥 福利金	員工通勤 交通費	其他		
1,126,440									
20,160									
			946,776						
				4,300					
						176,400			
							32,000		
777,888			784,908			151,200	192,000		
720,288									
57,600									
			784,908						
						151,200			
							192,000		

臺北市地方教育發展基金一

用人費用

中華民國

計畫及項目	合計	正式 員額 薪資	聘僱 人員 薪資	超時 工作 報酬	津貼	獎金		
						年終獎金	考績獎金	其他

註：1.本表兼任人員用人費用，係學校教職員兼課或請假代課鐘點費。2.外包費編列工友外包4人、活化校園餘裕空間外包費等，計25萬9,000元。3.計時與計件人員酬金編列閩客語教學支援人員鐘點費等，計14萬4,640元。

臺北市萬華區華江國民小學

彙計表

111年度

單位：新臺幣元

退休及卹償金		資遣費	福 利 費					提繳費	兼任人員用人費用
退休金	卹償金		分擔保險費	傷病醫藥費	提撥福利金	員工通勤交通費	其他		

臺北市地方教育發展基金一

聘用及約僱

中華民國

區分及職稱	人數	擔任工作	聘用或約僱 起訖期間	薪點	年需經費
合計	1				520,000
約僱人員小計	1				520,000
約僱人員(280)	1	辦理學校行政事務。	111/1/1-111/12/31	280	520,000

臺北市萬華區華江國民小學

人員明細表

111年度

單位：新臺幣元

小計	月			離職儲金	經費來源及其科目
	折合金額	勞保保險費	支 健康保險費		
520,000	520,000				國民教育計畫

臺北市地方教育發展基金－臺北市萬華區華江國民小學

單位（或計畫）成本分析表

中華民國111年度

單位：新臺幣千元

計 畫 別	單 位	單位成本(元)或 平均利(費)率	數 量	預 算 數	說 明
合計				81,158	
國民教育計畫				49,074	
學前教育計畫				14,754	
一般行政管理計畫				13,683	
建築及設備計畫				3,647	

臺北市地方教育發展基金－臺北市萬華區華江國民小學

5年來主要業務計畫分析表

中華民國111年度

單位：新臺幣千元

年度及項目	單位	數量	單位成本(元)或 平均利(費)率	金額	說明
(本)年度預算數					
國民教育計畫				49,074	
學前教育計畫				14,754	
(上)年度預算數					
國民教育計畫				52,655	
學前教育計畫				15,816	
(前)年度決算數					
國民教育計畫				52,309	
學前教育計畫				10,579	
(108)年度決算數					
國民教育計畫				52,766	
學前教育計畫				9,192	
(107)年度決算數					
國民教育計畫				51,152	
學前教育計畫				10,838	

臺北市地方教育發展基金－臺北市萬華區華江國民小學

資本資產明細表

中華民國111年度

單位：新臺幣千元

項 目	取得成本 (期初餘額)	以前年度 累計折舊/ 長期投資 評 價	本 年 度 變 動				本年度累計折 舊/長期投資 評價變動數	期末餘額	
			增加		減少				主要增減 原因說明
			金額	類型	金額	類型			
合計	35,854	18,905	647		22		1,803	15,771	
土地改良物	9,092	265					43	8,784	
房屋及建築	198	4						194	
機械及設備	17,813	12,406	584	增置			1,135	4,856	
交通及運輸 設備	1,285	1,118					61	107	
雜項設備	7,400	5,112	27	增置			565	1,751	
電腦軟體	65		36	增置	22	無形資 產攤銷		79	