

中華民國 111 年度

4-0501483

臺北市總預算

臺北市政府教育局主管

臺北市地方教育發展基金

臺北市中正區東門國民小學附屬單位預算之分預算

(特別收入基金)

臺北市中正區東門國民小學編

# 臺北市地方教育發展基金－臺北市中正區東門國民小學

## 目 次

中華民國111年度

一、財務摘要 .....	第 1 頁
二、業務計畫及預算概要 .....	第 3 -11 頁
三、預算主要表	
(一) 基金來源、用途及餘絀預計表 .....	第 13 頁
(二) 現金流量預計表 .....	第 14 頁
四、預算明細表	
(一) 基金來源－服務收入明細表 .....	第 15 頁
(二) 基金來源－財產處分收入明細表 .....	第 16 頁
(三) 基金來源－其他財產收入明細表 .....	第 17 頁
(四) 基金來源－公庫撥款收入明細表 .....	第 18 頁
(五) 基金來源－學雜費收入明細表 .....	第 19 頁
(六) 基金來源－雜項收入明細表 .....	第 20 頁
(七) 基金用途－國民教育計畫明細表 .....	第 21 -29 頁
(八) 基金用途－學前教育計畫明細表 .....	第 30 -32 頁
(九) 基金用途－一般行政管理計畫明細表 .....	第 33 -35 頁
(十) 基金用途－建築及設備計畫明細表 .....	第 36 -37 頁
五、預算參考表	
(一) 預計平衡表 .....	第 39 頁
(二) 各項費用彙計表 .....	第 40 -45 頁
(三) 員工人數彙計表 .....	第 46 頁
(四) 用人費用彙計表 .....	第 48 -51 頁
(五) 聘用及約僱人員明細表 .....	第 52 -53 頁
(六) 單位（或計畫）成本分析表 .....	第 54 頁

# 臺北市地方教育發展基金－臺北市中正區東門國民小學

## 目 次

中華民國111年度

(七) 5年來主要業務計畫分析表 .....	第 55 頁
(八) 資本資產明細表 .....	第 56 頁

# 臺北市地方教育發展基金－臺北市中正區東門國民小學

## 財務摘要

中華民國111年度

單位：新臺幣千元

項 目	本 年 度	上 年 度	比較增減數	%
經營成績：				
基金來源	287,266	287,941	-675	-0.23
基金用途	289,665	288,981	684	0.24
賸餘(短絀)	-2,399	-1,040	-1,359	--
餘絀情形：				
基金餘額	3,679	6,078	-2,399	-39.47
現金流量(註)：				
現金及約當現金之淨增(減)	-2,399	-1,040	-1,359	--

附註：現金流量係採現金及約當現金基礎，包括現金及自投資日起3個月內到期或清償之債權證券。

本 頁 空 白

# 業務計畫及預算概要

# 臺北市地方教育發展基金 - 臺北市中正區東門國民小學

## 業務計畫及預算概要

中華民國 111 年度

### 壹、基金概況

#### 一、設立宗旨及願景：

- (一) 本校遵照憲法第 158 條及 160 條規定，教育文化應發展國民之民族精神、自治精神，國民道德與健全體格、科學及生活智能，以培養八大學習領域及十大基本能力。
- (二) 本校自 91 年度起依教育經費編列與管理法第 13 條規定設置「臺北市地方教育發展基金」，以促進教育健全發展，提昇教育經費運用績效。
- (三) 本校以「健康、快樂、負責」為願景，結合學校現有條件、社區資源，考量學生需求，配合教師專長及家長期望等因素，透過全校師生共同討論發展而成，各學年、各領域教師依循學校願景進行學校整體課程的規畫與設計，以培養東門學童為身體好、品格好、學問好的新世紀公民。

#### 二、施政重點：

- (一) 開啟多元智慧：尊重每個學生獨特的個性，以多元智慧的觀點協助他找到生命的亮點，肯定天生我才必有用，能知於學，樂於學。
- (二) 培養生活能力：培養學生帶得走的公民關鍵能力，強化自我管理、閱讀理解、理性批判、問題解決、奉獻服務、溝通表達等核心素養。
- (三) 蘊育人文情懷：在溫馨開放的校園文化中，孕育人文情懷，學會尊重、包容；建構生命的價值、完成人性的開展。
- (四) 建置溫馨民主的校園文化：
  1. 以參與式管理、落實行政、教師會、家長會三者的良性互動。
  2. 以學生第一，教學優先的觀念提昇行政服務效率。
  3. 放下威權心態，開啟校園民主之風氣。
- (五) 推動適性教學：
  1. 落實校本課程理念，採多元化、活潑化的教學及評量。
  2. 運用校內、外資源，加強多元學習能力。
  3. 關懷相對弱勢學生之教學及輔導。
  4. 推動行動學習，充實學生運用資訊之知能，並提昇教師運用學習載具教學之能力。
- (六) 辦理發展性的訓輔活動：

## 業務計畫及預算概要

中華民國 111 年度

- 1.辦理各項活動、競賽及展演。
- 2.推動校內外學習服務。
- 3.發展績優社團及校隊，如管樂、弦樂、合唱、桌球隊、空手道等。
- 4.加強新興領域教育的辦理，並融入各科教學以收成效。

### 三、組織概況：

本校設置校長 1 人，綜理全校校務，下設教務處、學生事務處、總務處、輔導室、會計室、人事室及幼兒園等單位。

內部分層業務如下：

(一) 教務處：秉承校長之命，辦理全校教務事項。

- 1.教學組：掌理課程編排、課業考查、學藝競賽、教學研究、教師進修、差假教師調代課及缺補課之查核等事項。
- 2.註冊組：掌理註冊、編班、轉學、學籍保管、各項獎助學金補助及成績考查等有關學籍事項。
- 3.設備組：掌理教科書編選、教學用具之管理、保管及出版學校刊物等事項。
- 4.資訊組：掌理電腦設備及區域網路之管理、保管等事項。掌理課程編排、課業考查、教學研究及教學指導等事項。

(二) 學生事務處：秉承校長之命，辦理全校學生事務事項。

- 1.訓育組：掌理訓育計畫之擬定及辦理各類訓育等活動。
- 2.體育組：掌理學生體育活動、體格鍛鍊等事項。
- 3.生教組：掌理學生日常生活常規，辦理交通導護各項事項。
- 4.衛生組：掌理健康檢查，個人及環境衛生檢查、保健等事項。

(三) 總務處：秉承校長之命，辦理全校總務事項。

- 1.事務組：掌理校舍、校具、財產、物品採購保管、工程發包、監工及驗收。
- 2.文書組：掌理文件收發登錄、撰擬繕校、典守學校印信、檔案保管、整理各項會議紀錄及校史等事項。
- 3.出納組：掌理現金、零用金、票據、契約之保管等收支事項，辦理員工薪津發放及各項扣繳單據證明等。

(四) 輔導室：秉承校長之命，辦理全校學生學習輔導、生活輔導、生涯輔導等事項。



## 業務計畫及預算概要

中華民國 111 年度

1.輔導組：掌理學生個案建立、學習輔導、生活輔導、生涯輔導及兩性教育、親職教育等事項。

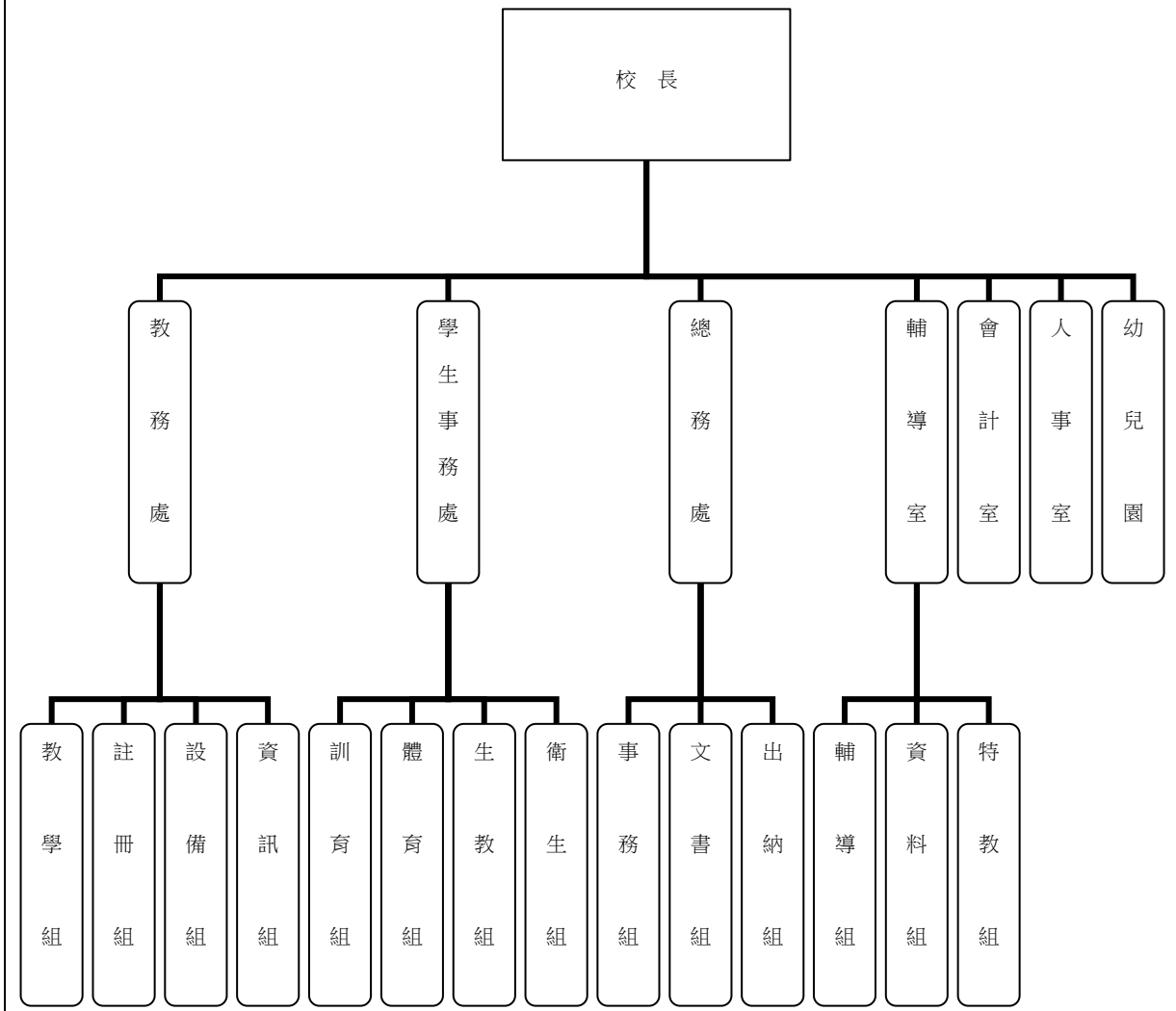
2.資料組：辦理輔導資料搜集建檔、組訓愛心家長、實施測驗、社區人力整合、出版親職刊物等事項。

3.特教組：擬訂特殊教育計畫章則、親師輔導諮詢、特教班甄選鑑別、實施各項診斷測驗、特教兒童追蹤輔導等事項。

(五) 會計室：秉承上級主計機關之監督與指導，並受校長之指揮，依法辦理歲計、會計、統計等事項。

(六) 人事室：秉承上級人事機關之監督與指導，並受校長之指揮，依法辦理人事管理查核等事項。

(七) 幼兒園：秉承校長之命，綜理園務、規劃幼兒教學、保育、環境與各項措施。



**臺北市地方教育發展基金 - 臺北市中正區東門國民小學**  
**業務計畫及預算概要**

中華民國 111 年度

四、基金歸類及屬性：

本校地方教育發展基金依據教育經費編列與管理法第 13 條規定設置，本基金為預算法第 4 條第 1 項第 2 款第 5 目所定之特別收入基金，以本府教育局為管理機關。

貳、業務計畫

一、基金來源：

單位：新臺幣千元

業務計畫	本年度預算數	實施內容
勞務收入	6	本年度預計辦理教師甄選收取教師甄選報名費收入。
財產收入	358	本年度預計收取財產及物品報廢收入、教職員工停車收入、校園場地出借費收入等。
政府撥入收入	283,095	本年度預計由公庫撥入數。
教學收入	2,938	本年度預計收取幼兒園學生之學費、雜費等收入。
其他收入	869	本年度預計收取數位學生證補卡、簡訊費、圖說費等收入。

二、基金用途：

單位：新臺幣千元

業務計畫	本年度預算數	實施內容
國民教育計畫	243,338	本年度預計辦理教學事項為： 1.各項教學、學生事務、圖書及輔導等業務。 2.新購教具、圖書等各科教學設備，充實各科教材及用具。 3.革新教學方法，提高教學效能。 4.教師甄選業務、指定活動等項目。
學前教育計畫	12,837	本年度預計辦理教學事項為： 1.幼兒園各項教學及活動。 2.新購教學用品，革新教學方法，提高教學效能。

# 臺北市地方教育發展基金 - 臺北市中正區東門國民小學

## 業務計畫及預算概要

中華民國 111 年度

		3.幼兒園各項活動，鍛鍊幼兒強健的體，增進幼兒各項生活智能。
一般行政管理計畫	20,711	本年度預計辦理事項為： 1.綜理學校總務、人事、會計等業務。 2.配合校務推動行政處室支援工作，進而增進校務運作。
建築及設備計畫	12,779	本年度預計辦理事項為： 1.購置教學課程所需教學設備。 2.辦理仁愛樓教室及天花板整修工程。 3.辦理忠信樓 1-3 樓廁所整修工程。 4.辦理消防設施改善工程。

### 參、預算概要

#### 一、基金來源及用途之預計：

##### (一) 本年度基金來源：

服務收入 6 千元、財產處分收入 4 萬 8 千元、其他財產收入 31 萬元、公庫撥款收入 2 億 8,309 萬 5 千元、學雜費收入 293 萬 8 千元、雜項收入 86 萬 9 千元，本年度基金來源 2 億 8,726 萬 6 千元，較上年度預算數 2 億 8,794 萬 1 千元，減少 67 萬 5 千元，約 0.23%，主要係公庫撥款收入減編所致。

##### (二) 本年度基金用途：

國民教育計畫 2 億 4,333 萬 8 千元，學前教育計畫 1,283 萬 7 千元、一般行政管理計畫 2,071 萬 1 千元，建築及設備計畫 1,277 萬 9 千元，本年度基金用途 2 億 8,966 萬 5 千元，較上年度預算數 2 億 8,898 萬 1 千元，增加 68 萬 4 千元，約 0.24%，主要係減編用人費用，增編設備及整修工程等所致。

#### 二、基金餘絀之預計：

本年度基金來源及用途相抵後，差短 239 萬 9 千元，較上年度預算數差短 104 萬元，增加 135 萬 9 千元，將移用以前基金餘額支應。

#### 三、現金流量之預計：

本年度業務活動淨現金流出 239 萬 9 千元。

#### 四、補辦預算事項：無。

臺北市地方教育發展基金 - 臺北市中正區東門國民小學

業務計畫及預算概要

中華民國 111 年度

肆、以前年度計畫實施成果概述：

一、前（109）年度計畫實施成果概述：

業務計畫	實施概況	實施成果
勞務收入	本年度預計辦理教師甄選收取教師甄選報名費收入。	本年度已收取教師甄選報名費 1 萬 1 千元。
財產收入	本年度預計辦理財產及物品報廢收入、教職員工停車收入、校園場地出借收入等。	本年度已收取教職員工停車收入 7 萬 8 千元、校園場地出借收入 20 萬 8 千元等。
政府撥入收入	本年度預計由公庫撥入數。	本年度已收取公庫撥入數 3 億 560 萬 2 千元及教育部之補助計畫 332 萬 2 千元。
教學收入	本年度預計收取幼兒園學生之學費、雜費等收入。	本年度已收取幼兒園學生之學費、雜費等收入 291 萬 3 千元。
其他收入	本年度預計收取數位學生證補卡、簡訊、圖說費等雜項收入。	本年度已收取應付代收收款結轉其他準備金、數位學生證補卡及廠商履約逾期罰款等收入 90 萬 8 千元。
國民教育計畫	本年度預計辦理教學事項為： <ol style="list-style-type: none"> <li>1.辦理各項教學、學生事務、圖書及輔導等業務。</li> <li>2.新購教具、圖書等各科教學設備，充實各科教材及用具。</li> <li>3.革新教學方法，提高教學效能。</li> <li>4.辦理教師甄選、指定活動等項目。</li> </ol>	本年度已完成辦理教學事項為： <ol style="list-style-type: none"> <li>1.辦理各項教學、學生事務、圖書及輔導等業務。</li> <li>2.新購教具、圖書等各科教學設備，充實各科教材及用具。</li> <li>3.革新教學方法，提高教學效能。</li> <li>4.辦理教師甄選、英語學習情境中心、英語夏令營、辦理國中小舞蹈班聯合成果發表會等指定活動項目。</li> </ol>
學前教育計畫	本年度預計辦理教學事項為：	本年度已完成各項教學事

# 臺北市地方教育發展基金 - 臺北市中正區東門國民小學

## 業務計畫及預算概要

中華民國 111 年度

	<ol style="list-style-type: none"> <li>1.辦理幼兒園各項教學及活動。</li> <li>2.新購教學用品，革新教學方法，提高教學效能。</li> <li>3.辦理幼兒園各項活動，鍛鍊幼兒強健的身體，增進幼兒各項生活智能。</li> </ol>	項為： <ol style="list-style-type: none"> <li>1.添購互動式投影機，豐富學習情境，輔助教師多元教學，增進幼兒學習動機，提升教學效能。</li> <li>2.辦理幼兒園各項活動，拓展生活經驗，增進幼兒各項能力。</li> </ol>
一般行政管理計畫	本年度預計辦理事項為： <ol style="list-style-type: none"> <li>1.綜理學校總務、人事、會計等業務。</li> <li>2.配合校務推動行政處室支援工作，進而增進校務運作。</li> </ol>	本年度已辦理事項為： <ol style="list-style-type: none"> <li>1.綜理學校總務、人事、會計等業務。</li> <li>2.配合校務推動行政處室支援工作，進而增進校務運作。</li> </ol>
建築及設備計畫	本年度預計辦理事項為： <ol style="list-style-type: none"> <li>1.購置教學課程所需教學設備。</li> <li>2.辦理和平樓屋頂整修工程。</li> <li>3.辦理校園能源翻新計畫-能源管理專案。</li> </ol>	本年度已完成事項為： <ol style="list-style-type: none"> <li>1.購置教學課程所需教學設備。</li> <li>2.已辦理完成和平樓屋頂整修工程。</li> <li>3.已辦理完成校園能源翻新計畫-能源管理專案。</li> </ol>

### 二、上年度已過期間（110年1月1日至6月30日止）計畫實施成果概述：

業務計畫	實施概況	實施成果
勞務收入	本年度截至6月30日止預計辦理教師甄選收取教師甄選報名費等收入。	本年度截至6月30日止已收教師甄選報名費300元。
財產收入	本年度截至6月30日止預計辦理財產及物品報廢收入、教職員工停車收入、校園場地出借收入等。	本年度截至6月30日止已收取財產及物品報廢收入2千元、教職員工停車收入3萬9千元、校園場地出借收入15萬2千元等。
政府撥入收入	本年度截至6月30日止預計公庫撥入數。	本年度截至6月30日止已收取公庫撥入數1億5,862萬6千元及教育部之補助計畫122萬元。
教學收入	本年度截至6月30日止預	本年度截至6月30日止已

# 臺北市地方教育發展基金 - 臺北市中正區東門國民小學

## 業務計畫及預算概要

中華民國 111 年度

	計收取幼兒園學生之學費、雜費等收入	收取幼兒園學生之學費、雜費等收入 122 萬 9 千元。
其他收入	本年度截至 6 月 30 日止預計收取數位學生證補卡及圖說費等收入。	本年度截至 6 月 30 日止已收取數位學生證補卡及圖說費等收入 1 萬 8 千元。
國民教育計畫	<p>本年度截至 6 月 30 日止預計辦理教學事項為：</p> <ol style="list-style-type: none"> <li>1. 辦理各項教學、學生事務、圖書及輔導等業務。</li> <li>2. 新購教具、圖書等各科教學設備，充實各科教材及用具。</li> <li>3. 革新教學方法，提高教學效能。</li> <li>4. 辦理教師甄選、指定活動等項目。</li> </ol>	<p>本年度已辦理教學事項為：</p> <ol style="list-style-type: none"> <li>1. 辦理各項教學、學生事務、圖書及輔導等業務。</li> <li>2. 新購教具、圖書等各科教學設備，充實各科教材及用具。</li> <li>3. 革新教學方法，提高教學效能。</li> <li>4. 辦理教師甄選、英語學習情境中心指定活動等項目。</li> </ol>
學前教育計畫	<p>本年度截至 6 月 30 日止預計辦理教學事項為：</p> <ol style="list-style-type: none"> <li>1. 幼兒園各項教學及活動。</li> <li>2. 新購教學用品，革新教學方法，提高教學效能。</li> <li>3. 辦理幼兒園各項活動，鍛鍊幼兒強健的身體，增進幼兒各項生活智能。</li> </ol>	<p>本年度已辦理教學事項為：</p> <ol style="list-style-type: none"> <li>1. 添購大單位積木套組，豐富學習情境，輔助教師多元教學，增進幼兒學習動機，提升教學效能。</li> <li>2. 辦理幼兒園各項教學活動，拓展生活經驗，增進幼兒各項能力。</li> <li>3. 配合辦理學齡前兒童發展篩檢、整合性社區篩檢及牙醫師到園塗氟服務。共同把關幼兒健康，增進教師衛教知能。</li> </ol>
一般行政管理計畫	<p>本年度截至 6 月 30 日止預計辦理事項為：</p> <ol style="list-style-type: none"> <li>1. 綜理學校總務、人事、會計等業務。</li> <li>2. 配合校務推動行政處室支援工作，進而增進校務運作。</li> </ol>	<p>本年度已辦理事項為：</p> <ol style="list-style-type: none"> <li>1. 綜理學校總務、人事、會計等業務。</li> <li>2. 配合校務推動行政處室支援工作，進而增進校務運作。</li> </ol>

臺北市地方教育發展基金 - 臺北市中正區東門國民小學

業務計畫及預算概要

中華民國 111 年度

建築及設備計畫	本年度截至 6 月 30 日止預計辦理事項為： 1.購置教學課程所需教學設備招標作業。 2.辦理信義樓教室整修工程之建築師及工程招標作業。 3.辦理幼兒園屋頂防水整修工程之建築師及工程招標作業。	本年度已辦理事項為： 1.購置教學課程所需教學設備招標作業。 2.已辦理完成信義樓教室整修工程之建築師及工程招標作業。 3.已辦理完成幼兒園屋頂防水整修工程之建築師及工程招標作業。
---------	--	---

本 頁 空 白



# 預算主要表

# 臺北市地方教育發展基金－臺北市中正區東門國民小學

## 基金來源、用途及餘絀預計表

中華民國111年度

單位：新臺幣千元

前年度決算數	項 目	本年度預算數	上年度預算數	比較增減（－）
313,043	基金來源	287,266	287,941	-675
11	勞務收入	6	6	
11	服務收入	6	6	
286	財產收入	358	358	
	財產處分收入	48	48	
286	其他財產收入	310	310	
308,924	政府撥入收入	283,095	283,886	-791
305,602	公庫撥款收入	283,095	283,886	-791
3,322	政府其他撥入收入			
2,913	教學收入	2,938	2,938	
2,913	學雜費收入	2,938	2,938	
908	其他收入	869	753	116
908	雜項收入	869	753	116
312,159	基金用途	289,665	288,981	684
243,957	國民教育計畫	243,338	248,136	-4,798
12,640	學前教育計畫	12,837	12,655	182
18,357	一般行政管理計畫	20,711	20,705	6
37,205	建築及設備計畫	12,779	7,485	5,294
884	本期賸餘(短絀)	-2,399	-1,040	-1,359
6,234	期初基金餘額	6,078	4,031	2,047
7,118	期末基金餘額	3,679	2,991	688

註：前年度決算數細數之和與總數或略有出入，係四捨五入關係，以下各表同。

# 臺北市地方教育發展基金－臺北市中正區東門國民小學

## 現金流量預計表

中華民國111年度

單位：新臺幣千元

項 目	本 預	年 算	度 數	說 明
業務活動之現金流量				
本期賸餘(短絀)			-2,399	
業務活動之淨現金流入(流出)			-2,399	
其他活動之現金流量				
其他活動之淨現金流入(流出)				
現金及約當現金之淨增(淨減)			-2,399	
期初現金及約當現金			18,157	
期末現金及約當現金			15,758	

註：本表係採現金及約當現金基礎，包括現金及自投資日起3個月內到期或清償之債權證券。

# 預算明細表

臺北市地方教育發展基金－臺北市中正區東門國民小學

基金來源－服務收入明細表

中華民國111年度

單位：新臺幣元

科目	單位	本年度預算數			說明
		數量 業務量	利(費)率	金額	
合計				6,000	
服務收入	人	20	300	6,000	較上年度預算數6,000元，無增減。
				6,000	教師甄選報名費收入。

臺北市地方教育發展基金－臺北市中正區東門國民小學

基金來源－財產處分收入明細表

中華民國111年度

單位：新臺幣元

科目	單位	本年度預算數			說明
		數量 業務量	利(費)率	金額	
合計				48,000	
財產處分收入	年	1	48,000	48,000	較上年度預算數48,000元，無增減。 財產及物品報廢收入。

臺北市地方教育發展基金－臺北市中正區東門國民小學

基金來源－其他財產收入明細表

中華民國111年度

單位：新臺幣元

科 目	單位	本 年 度 預 算 數			說 明
		數量 業務量	利(費)率	金 額	
合計				310,000	
其他財產收入				310,000	較上年度預算數310,000元，無增減。
	月	12	20,000	240,000	場地出借費收入(收支對列)。
	年	1	70,000	70,000	教職員工停車收入。

臺北市地方教育發展基金－臺北市中正區東門國民小學

基金來源－公庫撥款收入明細表

中華民國111年度

單位：新臺幣元

科 目	單位	本 年 度 預 算 數			說 明
		數量 業務量	利(費)率	金 額	
合計				283,095,000	
公庫撥款收入	年	1	283,095,000	283,095,000	較上年度預算數283,886,000元，減少791,000元。 市府補助款。



# 臺北市地方教育發展基金－臺北市中正區東門國民小學

## 基金來源－學雜費收入明細表

中華民國111年度

單位：新臺幣元

科 目	單 位	本 年 度 預 算 數			說 明
		數 量 業 務 量	利(費)率	金 額	
合計				2,938,000	
學雜費收入				2,938,000	較上年度預算數2,938,000元，無增減。
	人、學期	138x2	2,955	815,580	幼兒園全日班雜費收入。
	人、學期	12x2	2,745	65,880	幼兒園半日班雜費收入。
	人、學期	12x2	5,150	123,600	幼兒園半日班學費收入。
	人、學期	138x2	7,000	1,932,000	幼兒園全日班學費收入。
	年	1	940	940	配合預算編列至千元，增列進位數940元

# 臺北市地方教育發展基金－臺北市中正區東門國民小學

## 基金來源－雜項收入明細表

中華民國111年度

單位：新臺幣元

科 目	單位	本 年 度 預 算 數			說 明
		數量 業務量	利(費)率	金 額	
合計 雜項收入	年	1	869,000	869,000 869,000 869,000	較上年度預算數753,000元，增加116,000元。 數位學生證、簡訊費及圖說費收入等雜項收入。

# 臺北市地方教育發展基金－臺北市中正區東門國民小學

## 基金用途－國民教育計畫明細表

中華民國111年度

單位：新臺幣元

前年度 決算數	上年度 預算數	科 目	本 年 度 預 算 數	說 明
243,957,146	248,136,000	合 計	243,338,000	
227,943,692	233,343,000	用人費用	229,999,000	
107,720,361	108,483,420	正式員額薪資	107,564,208	較上年度預算數108,483,420元，減少919,212元。
107,720,361	108,483,420	職員薪金	107,564,208	
			97,311,408	教職員116人薪金(詳用人費用彙計表)(含教育部補助導師費720,000元)。
			10,252,800	特教班教職員15人薪金(詳用人費用彙計表)(含教育部補助導師費96,000元)。
2,273,251	2,324,076	聘僱及兼職人員薪資	2,324,076	較上年度預算數2,324,076元，無增減。
636,480	634,476	聘用人員薪金	634,476	
			634,476	專任輔導人員1人薪金(詳聘用及約僱人員明細表)(含教育部補助60萬8,000元)。
1,636,771	1,689,600	兼職人員酬金	1,689,600	
			1,126,400	教師代課鐘點費，本校編制教師總人數141人，按9分之1計，編列16人，每人220節，總節數16人x220節=3,520節，每節320元。
			512,000	補助調整授課特教教師鐘點費，20人*2節*40週*320元(教育部補助款)。
			51,200	補助調整授課鐘點費之外聘教師勞、健保及勞退費用(教育部補助款)。
806,794	1,027,872	超時工作報酬	1,049,332	較上年度預算數1,027,872元，增加21,460元。
806,794	1,027,872	加班費	1,049,332	
			14,800	專任輔導人員逾時加班費。
			2,960	教師甄選工作人員加班費。
			12,000	開放學校場地工作人員加班費(收支對列)。
			808,144	不休假出勤加班費。
			181,088	教學活動業務工作人員逾時加班費。
			3,700	英語情境中心營運加班費。
			26,640	國中小舞蹈班聯合成果發表會工作人員加班費。
23,650,929	25,831,069	獎金	24,842,858	較上年度預算數25,831,069元，減少988,211元。
10,614,400	12,191,310	考績獎金	11,317,999	

# 臺北市地方教育發展基金－臺北市中正區東門國民小學

## 基金用途－國民教育計畫明細表

中華民國111年度

單位：新臺幣元

前年度 決算數	上年度 預算數	科 目	本 年 度 預 算 數	說 明
13,036,529	13,639,759	年終獎金	1,438,800 9,879,199 13,524,859 12,163,949 1,281,600 79,310	依考績法規定核發之獎金。 依考績法規定核發之獎金。 依規定於年節加發之獎金。 依規定於年節加發之獎金。 專任輔導人員依規定於年節加發之獎金。
80,322,069	82,451,461	退休及卹償金	80,902,953	較上年度預算數82,451,461元，減少1,548,508元。
80,322,069	82,291,461	職員退休及離職金	80,902,953	
			210,213	退休人員年終慰問金。
			70,212,000	退休人員月退休金，181人*31,000元*12月=67,332,000元；退休遺族遺屬年金(月撫慰金)，12人*20,000元*12月=2,880,000元；合計70,212,000元。
			38,064	專任輔導人員提撥離職儲金。
			976,248	提撥退撫基金。
			9,466,428	提撥退撫基金。
	160,000	工員退休及離職金		
13,170,288	13,225,102	福利費	13,315,573	較上年度預算數13,225,102元，增加90,471元。
10,185,030	9,185,760	分擔員工保險費	9,322,440	
			8,363,976	分擔公保、勞保、健保費。
			874,968	分擔公保、勞保、健保費。
			83,496	專任輔導人員分擔勞保、健保費。
188,000	611,700	傷病醫藥費	684,200	
			13,200	職業安全衛生健康檢查經費，11人*1,200元。
			175,000	健康檢查補助費，50人*3,500元。
			496,000	健康檢查補助費，31人*16,000元。
894,594	1,294,020	員工通勤交通費	1,029,420	
			113,400	兼行政教師上下班交通費，15人*12月*630元。
			384,300	教師上下班交通費，61人*10月*630元。
			403,200	教師上下班交通費，40人*10月*1,008元。
			50,400	特殊班教師上下班交通費，8人*10月*630

# 臺北市地方教育發展基金－臺北市中正區東門國民小學

## 基金用途－國民教育計畫明細表

中華民國111年度

單位：新臺幣元

前年度 決算數	上年度 預算數	科 目	本 年 度 預 算 數	說 明
				元。
			70,560	特殊班教師上下班交通費，7人*10月*1,008
			7,560	元。 專任輔導人員上下班交通費，1人*12月*630
1,902,664	2,133,622	其他福利費	2,279,513	元。
			16,000	專任輔導人員休假旅遊補助費。
			188,130	結婚補助，3人*2月*31,355元。
			730,000	喪葬補助，4人*5月*36,500元。
			1,051,383	子女教育補助費。
			240,000	休假旅遊補助費。
			54,000	退休人員三節慰問金，9人*6,000元。
10,890,367	9,050,000	服務費用	8,540,000	
2,000,224	2,233,068	水電費	1,965,980	較上年度預算數2,233,068元，減少267,088元
				。
1,686,963	1,990,000	工作場所電費	1,653,000	班級電費。
313,261	243,068	工作場所水費	312,980	水費。
924		郵電費		
924		郵費		
201,069	213,220	旅運費	116,220	較上年度預算數213,220元，減少97,000元。
191,069	187,220	國內旅費	91,220	
			65,100	校外教學隨隊人員出差旅費，14人*3天
				*1,550元。
			21,080	教職員工因公出差旅費。
			5,040	專任輔導人員短程車資。
10,000		貨物運費	5,000	
			5,000	國中小舞蹈班聯合成果發表會道具搬運費
				用。
	26,000	其他旅運費	20,000	
			20,000	舞蹈班學生畢業巡迴展演用短程車資。
189,496	22,200	印刷裝訂及廣告費	58,200	較上年度預算數22,200元，增加36,000元。
189,496	22,200	印刷及裝訂費	58,200	
			10,200	辦理邁向卓越學生英語夏令營印製營隊手
				冊、護照等各項資料。
			12,000	英語情境中心用講義及學習護照等。

# 臺北市地方教育發展基金－臺北市中正區東門國民小學

## 基金用途－國民教育計畫明細表

中華民國111年度

單位：新臺幣元

前年度 決算數	上年度 預算數	科 目	本 年 度 預 算 數	說 明
			36,000	國中小舞蹈班聯合成果發表會印製摺頁手冊、海報、邀請函、入場券等印刷費(新增)。
2,671,512	2,300,000	修理保養及保固費	2,329,600	較上年度預算數2,300,000元，增加29,600元。
2,106,470	1,952,310	一般房屋修護費	1,977,300	
			1,749,300	學校校舍及其他建築物之修繕(老舊學校依標準增列5%) (70x28,000x1.05x85%=1,749,300元提列)。
			20,000	小田園教育體驗學習修繕維護費。
			208,000	開放學校場地場地修繕費(收支對列)。
121,448	347,690	機械及設備修護費	352,300	
			43,600	電腦設備維護費(電腦專案計畫)。
			308,700	各項教學設備及其他建築物之保養修護(老舊學校依標準增列5%) (70x28,000x1.05x15%=308,700元提列)。
2,500		交通及運輸設備修護費		
441,094		雜項設備修護費		
1,299,964	678,272	一般服務費	686,560	較上年度預算數678,272元，增加8,288元。
30,810	17,280	佣金、匯費、經理費及手續費	17,568	委託超商代收學雜費手續費，1,464人*2學期*6元。
1,012,754	404,992	計時與計件人員酬金	404,992	
			358,400	閩客語教學支援人員鐘點費，28人*1節*40週*320元。
			46,592	閩客語教學支援人員鐘點費之外聘人員勞、健保及勞退費用。
256,400	256,000	體育活動費	264,000	
			2,000	文康活動費，本校編列專任輔導人員1人，每人編列2,000元。
			232,000	文康活動費，本校編列教職員116人，每人編列2,000元。
			30,000	文康活動費，本校編列教職員15人，每人編列2,000元。
4,527,178	3,603,240	專業服務費	3,383,440	較上年度預算數3,603,240元，減少219,800元。
2,108,301	1,014,700	講課鐘點、稿費、出席審	795,400	

# 臺北市地方教育發展基金－臺北市中正區東門國民小學

## 基金用途－國民教育計畫明細表

中華民國111年度

單位：新臺幣元

前年度 決算數	上年度 預算數	科 目	本 年 度 預 算 數	說 明
		查及查詢費		
			20,000	英語情境中心聘請專家學者出席費，8人次*2,500元。
			6,000	小田園教育體驗學習內聘教師鐘點費，6節*1,000元。
			18,000	小田園教育體驗學習外聘教師鐘點費，9節*2,000元。
			8,000	教育行動研究外聘講座鐘點費，4節*2,000元。
			6,000	教育行動研究外聘講座鐘點費，4節*1,500元。
			12,000	教育行動研究內聘講座鐘點費，12節*1,000元。
			14,000	推展性別平等教育宣導活動用外聘鐘點費，7節*2,000元。
			5,000	推展性別平等教育宣導活動學者、專家出席費，2人次*2,500元。
			25,200	邁向卓越學生英語夏令營中籍教師鐘點費，2人*28節*450元。
			16,000	綠屋頂計畫活動講師鐘點費，8節*2,000元。
			230,400	藝術才能班聘請專家指導鐘點費，720節*320元。
			400,000	藝術才能班聘請專家指導鐘點費，1,000節*400元。
			28,800	特教班教材編輯費，4班*12月*600元。
			6,000	國小家長教育成長暨志工培訓外聘講師鐘點費，3節*2,000元。
49,665	56,400	委託檢驗(定)試驗認證費	58,600	
			22,800	飲水機水質檢驗費，19臺*1,200元。
			35,800	消防安全檢測費、建築物公共安全檢查簽證申報作業等費用(班級業務費)。
	1,840	試務甄選費	1,840	教師甄選試務費用。
35,999		電腦軟體服務費		
2,333,213	2,530,300	其他專業服務費	2,527,600	
			2,000,000	英語情境中心外師聘用經費，2人*1,000,000

# 臺北市地方教育發展基金－臺北市中正區東門國民小學

## 基金用途－國民教育計畫明細表

中華民國111年度

單位：新臺幣元

前年度 決算數	上年度 預算數	科 目	本 年 度 預 算 數	說 明
				元。
			20,000	開放學校場地校園安全機動巡邏等費用(收支對列)。
			244,800	游泳池水電清潔維護費，34班*7,200元。
			54,000	工作人員午餐指導費，12人*9月*500元。
			16,000	學童牙齒檢查費。
			20,000	學生輔導指導費。
			18,000	1-2年級學童午餐指導費，20班*1人*9月*100元。
			64,800	3-4年級學童午餐指導費，24班*1人*9月*300元。
			14,400	資源班學童午餐指導費，4班*1人*9月*400元。
			75,600	5-6年級學童午餐指導費，21班*1人*9月*400元。
3,799,434	4,273,000	材料及用品費	3,115,000	
1,177,656	1,754,000	使用材料費	598,500	較上年度預算數1,754,000元，減少1,155,500元。
1,177,656	1,754,000	設備零件	598,500	
			52,000	英語情境中心教學教具。
			283,500	電腦設備維護及管理費，45班*6,300元。
			15,500	會議室摺疊桌180*90(仁愛樓教室及天花板整修工程移列)，2張*7,750元(新增)。
			150,000	會議室椅(仁愛樓教室及天花板整修工程移列)，60張*2,500元(新增)。
			97,500	會議室摺疊桌180*60(仁愛樓教室及天花板整修工程移列)，15張*6,500元(新增)。
2,621,778	2,519,000	用品消耗	2,516,500	較上年度預算數2,519,000元，減少2,500元。
32,831	5,250	辦公(事務)用品		
70,727	80,440	報章雜誌	85,650	
			65,650	多媒體及圖書設備1批(由班級設備費移列)。
			20,000	英語情境中心英文圖書及雜誌等。
64,841	54,000	醫療用品(非醫療院所使用)	55,000	健康中心藥品。



# 臺北市地方教育發展基金－臺北市中正區東門國民小學

## 基金用途－國民教育計畫明細表

中華民國111年度

單位：新臺幣元

前年度決算數	上年度預算數	科目	本年度預算數	說明
2,453,379	2,379,310	其他用品消耗	2,375,850	
			60,000	兒童節慶活動費。
			378,200	垃圾袋、消毒藥水、衛生清潔用品、衛生紙及教室佈置費(班級業務費)，61班*6,200元。
			843,020	教學材料費，61班*13,820元。
			10,200	教學用教科書，6年級*1,700元。
			57,600	垃圾袋、消毒藥水、衛生清潔用品、衛生紙及教室佈置費，8班*7,200元(藝才班及資源班班級業務費)。
			96,740	特教班教學材料費，7班*13,820元。
			52,400	英語情境中心教學材料。
			19,900	英語情境中心文具紙張等教材。
			12,000	英語情境中心雷射印表機碳粉匣及空白光碟等。
			8,000	辦理英語情境中心工作逾時誤餐餐盒費用，80人次*100元。
			13,200	運動會表演使用道具服裝製作費。
			17,800	運動會用獎牌、獎狀、邀請卡及花束等雜支。
			19,680	運動會場地佈置費。
			31,000	小田園教育體驗學習材料費用(菜苗、有機肥及培養土等)。
			4,000	教師專業成長活動用材料及文具等雜支。
			2,000	國小家長教育成長暨志工培訓用教材等。
			2,000	國小家長教育成長暨志工培訓計畫用雜支。
			366,000	學生活動費，1,830人*2學期*100元。
			1,000	推展性別平等教育宣導活動用雜支。
			1,200	辦理教師甄選工作逾時誤餐餐盒費用，12人次*100元。
			25,600	辦理邁向卓越學生英語夏令營逾時誤餐餐盒費用，256人次*100元。
			22,000	辦理邁向卓越學生英語夏令營戶外教學門票與車資、學生獎品等雜支。
			13,000	辦理邁向卓越學生英語夏令營學習單、光

# 臺北市地方教育發展基金－臺北市中正區東門國民小學

## 基金用途－國民教育計畫明細表

中華民國111年度

單位：新臺幣元

前年度 決算數	上年度 預算數	科 目	本 年 度 預 算 數	說 明
				碟片、教具製作、教學媒體等各項相關教學材料。
			49,000	綠屋頂計畫農事體驗實作菜苗、種子及培養土等園藝資材。
			10,000	國中小舞蹈班聯合成果發表會節目演出攝影費(新增)。
			50,000	國中小舞蹈班聯合成果發表會錄影費(新增)。
			180,000	國中小舞蹈班聯合成果發表會燈光費(新增)。
			10,000	辦理國中小舞蹈班聯合成果發表會逾時誤餐餐盒費用，100人次*100元。
			20,310	國中小舞蹈班聯合成果發表會場地佈置、茶水、文具等雜支費用。
119,230	58,000	租金、償債、利息及相關手續費	53,000	
19,200		地租及水租		
19,200		場地租金		
49,300		交通及運輸設備租金		
49,300		車租		
50,730	58,000	雜項設備租金	53,000	較上年度預算數58,000元，減少5,000元。
50,730	58,000	雜項設備租金	53,000	
			2,880	悠遊卡刷卡機月租費，1臺*12月*240元。
			50,120	運動會音響、燈光及特效租借費。
920,793	994,000	會費、捐助、補助、分攤、照護、救濟與交流活動費	1,281,000	
	10,000	捐助、補助與獎助	10,000	較上年度預算數10,000元，無增減。
	10,000	獎助學員生給與	10,000	教育關懷獎每校推薦1名學生獎助金。
920,793	984,000	補貼、獎勵、慰問、照護與救濟	1,271,000	較上年度預算數984,000元，增加287,000元。
110,799	21,600	獎勵費用	121,800	
			25,200	依「臺北市公立高級中等以下學校獎勵教師獎金發給要點」發放之獎勵(班級業務費)，7人*3,600元。
			96,600	敬師活動費，161人*600元。
809,994	962,400	其他補貼、獎勵、慰問、	1,149,200	

# 臺北市地方教育發展基金－臺北市中正區東門國民小學

## 基金用途－國民教育計畫明細表

中華民國111年度

單位：新臺幣元

前年度 決算數	上年度 預算數	科 目	本 年 度 預 算 數	說 明
		照護與救濟		
			79,000	本市市民第3胎就讀國小教育補助費，79人*1,000元。
			360,000	清寒學生餐費補助，36人*200日*50元。
			8,000	弱勢學生冷氣使用費補助費用，10人*800元。
			54,400	弱勢學生教科書補助費用，32人*1,700元。
			647,040	補助學校午餐使用有機蔬菜或有機米計畫，1,011人*40週*16元。
			760	配合預算編列至千元，增列進位數760元。
283,630	418,000	其他	350,000	
283,630	418,000	其他支出	350,000	較上年度預算數418,000元，減少68,000元。
283,630	418,000	其他	350,000	
			30,000	退休人員紀念品，6人*5,000元(由教育局移列)。
			176,400	執行學生路隊安全導護費及義工保險費。
			200	配合預算編列至千元，增列進位數200元。
			143,400	班級自治費，1,434人*2學期*50元。

# 臺北市地方教育發展基金－臺北市中正區東門國民小學

## 基金用途－學前教育計畫明細表

中華民國111年度

單位：新臺幣元

前年度 決算數	上年度 預算數	科 目	本 年 度 預 算 數	說 明
12,639,644	12,655,000	合計	12,837,000	
12,473,731	12,420,000	用人費用	12,506,000	
8,910,699	8,543,700	正式員額薪資	8,543,700	較上年度預算數8,543,700元，無增減。
8,199,935	7,871,700	職員薪金	7,871,700	教職員10人及教保員1人薪金(詳用人費用彙計表)。
710,764	672,000	工員工資	672,000	工員2人工資(詳用人費用彙計表)。
89,332	116,677	超時工作報酬	116,677	較上年度預算數116,677元，無增減。
89,332	116,677	加班費	116,677	不休假出勤加班費。
1,831,972	2,055,707	獎金	2,055,907	較上年度預算數2,055,707元，增加200元。
832,910	988,140	考績獎金	988,140	依考績法規定核發之獎金。
999,062	1,067,567	年終獎金	1,067,767	依規定於年節加發之獎金。
706,399	747,504	退休及卹償金	863,124	較上年度預算數747,504元，增加115,620元。
661,687	693,744	職員退休及離職金	809,364	提撥退撫基金。
44,712	53,760	工員退休及離職金	53,760	提撥勞工退休準備金。
935,329	956,412	福利費	926,592	較上年度預算數956,412元，減少29,820元。
793,863	750,012	分擔員工保險費	777,900	分擔公保、勞保、健保費。
800	4,300	傷病醫藥費	4,300	
			2,580	幼兒園教保人員健康檢查補助費，3人*860元。
			1,720	幼兒園廚工健康檢查補助費，2人*860元。
108,666	170,100	員工通勤交通費	112,392	
			30,240	幼兒園兼行政職教師上下班交通費，2人*12月*1,260元。
			24,192	幼兒園廚工上下班交通費，2人*12月*1,008元。
			7,560	幼兒園教保員上下班交通費，1人*12月*630元。
			50,400	幼兒園教師上下班交通費，8人*10月*630元。
32,000	32,000	其他福利費	32,000	休假旅遊補助費。
77,374	77,000	服務費用	77,000	
26,704	27,440	一般服務費	27,440	較上年度預算數27,440元，無增減。
704	1,440	佣金、匯費、經理費及手續費	1,440	委託超商代收學雜費手續費，120人*2學期*6元。

# 臺北市地方教育發展基金－臺北市中正區東門國民小學

## 基金用途－學前教育計畫明細表

中華民國111年度

單位：新臺幣元

前年度 決算數	上年度 預算數	科 目	本 年 度 預 算 數	說 明
26,000	26,000	體育活動費	26,000	
			20,000	文康活動費，本校編列教職員10人，每人編列2,000元。
			6,000	文康活動費，本校編列契約進用教保員1人，廚工2人，合計3人，每人編列2,000元（上述人員係幼托整合前得編列文康活動費之人員）。
50,670	49,560	專業服務費	49,560	較上年度預算數49,560元，無增減。
50,670	49,560	其他專業服務費	49,560	
			4,500	教保員輔導幼兒園學童午餐指導費，1人*9月*500元。
			60	配合預算編列至千元，增列進位數60元。
			45,000	輔導幼兒園學童午餐指導費，5班*2人*9月*500元。
36,000	37,000	材料及用品費	133,000	
		使用材料費	97,000	較上年度預算數0元，增加97,000元。
		設備零件	97,000	
			94,290	幼兒園學童上課桌子，35張*2,694元(由幼兒園設備費移列)(新增)。
			2,710	教具、設備等1批(由幼兒園設備費移列)(新增)。
36,000	37,000	用品消耗	36,000	較上年度預算數37,000元，減少1,000元。
	1,000	報章雜誌		
36,000	36,000	其他用品消耗	36,000	垃圾袋、消毒藥水、衛生清潔用品、衛生紙及教室佈置費，5班*7,200元(幼兒園班級業務費)。
36,069	25,000	會費、捐助、補助、分攤、照護、救濟與交流活動費	25,000	
36,069	25,000	補貼、獎勵、慰問、照護與救濟	25,000	較上年度預算數25,000元，無增減。
36,069	25,000	其他補貼、獎勵、慰問、照護與救濟	25,000	
			424	配合預算編列至千元，增列進位數424元。
			24,576	補助學校午餐使用有機蔬菜或有機米計畫，128人*40週*1次*4.8元。
16,470	96,000	其他	96,000	

# 臺北市地方教育發展基金－臺北市中正區東門國民小學

## 基金用途－學前教育計畫明細表

中華民國111年度

單位：新臺幣元

前年度 決算數	上年度 預算數	科 目	本 年 度 預 算 數	說 明
16,470	96,000	其他支出	96,000	較上年度預算數96,000元，無增減。
16,470	96,000	其他	96,000	幼兒導護費。

# 臺北市地方教育發展基金－臺北市中正區東門國民小學

## 基金用途－一般行政管理計畫明細表

中華民國111年度

單位：新臺幣元

前年度 決算數	上年度 預算數	科 目	本 年 度 預 算 數	說 明
18,356,955	20,705,000	合計	20,711,000	
15,686,634	17,184,000	用人費用	16,690,000	
10,203,828	11,106,708	正式員額薪資	10,746,108	較上年度預算數11,106,708元，減少360,600元。
8,429,148	9,434,988	職員薪金	9,434,988	教職員13人薪金(詳用人費用彙計表)。
1,177,980	1,109,820	工員工資	749,220	工員2人工資(詳用人費用彙計表)。
596,700	561,900	警餉	561,900	校警1人薪金(詳用人費用彙計表)。
465,000	641,039	超時工作報酬	621,006	較上年度預算數641,039元，減少20,033元。
465,000	641,039	加班費	621,006	
			597,006	不休假出勤加班費。
			24,000	校園安全校內同仁例假日人力支援(校園安全經費)。
2,581,283	2,959,361	獎金	2,869,554	較上年度預算數2,959,361元，減少89,807元。
1,307,934	1,579,230	考績獎金	1,534,155	依考績法規定核發之獎金。
1,273,349	1,380,131	年終獎金	1,335,399	依規定於年節加發之獎金。
986,965	957,900	退休及卹償金	1,066,404	較上年度預算數957,900元，增加108,504元。
822,049	869,112	職員退休及離職金	1,006,464	提撥退撫基金。
164,916	88,788	工員退休及離職金	59,940	提撥勞工退休準備金。
1,449,558	1,518,992	福利費	1,386,928	較上年度預算數1,518,992元，減少132,064元。
1,028,349	997,512	分擔員工保險費	996,360	分擔公保、勞保、健保費。
155,080	249,480	員工通勤交通費	134,568	
			98,280	職員、技工、工友上下班交通費，13人*12月*630元。
			36,288	職員、技工、工友上下班交通費，3人*12月*1,008元。
266,129	272,000	其他福利費	256,000	休假旅遊補助費。
2,129,426	2,840,000	服務費用	3,328,000	
151,715		郵電費		
151,715		電話費		
1,255,112	1,273,684	一般服務費	1,761,584	較上年度預算數1,273,684元，增加487,900元。
1,224,912	1,239,684	外包費	1,729,584	

# 臺北市地方教育發展基金－臺北市中正區東門國民小學

## 基金用途－一般行政管理計畫明細表

中華民國111年度

單位：新臺幣元

前年度 決算數	上年度 預算數	科 目	本 年 度 預 算 數	說 明
			240,000	消化超額職工(技工、工友)業務外包費，6人*40,000元。
			577,584	校警勞務外包費，1人*12月*48,132元。
			912,000	職工(技工、工友)業務外包費，2人*12月*38,000元。
30,200	34,000	體育活動費	32,000	文康活動費，本校編列教職員13人，工員2人，校警1人，合計16人，每人編列2,000元。
596,599	1,440,316	專業服務費	1,440,416	較上年度預算數1,440,316元，增加100元。
596,599	1,440,316	其他專業服務費	1,440,416	
			655,616	校園安全機械定點、機動巡邏等保全費用，除依實際需求移列加班費24,000元外，其餘如列數。
			784,800	校園安全環境改善設施專案。
126,000	126,000	公共關係費	126,000	較上年度預算數126,000元，無增減。
126,000	126,000	公共關係費	126,000	校長特別費，12月*10,500元。
536,495	679,000	材料及用品費	691,000	
536,495	679,000	用品消耗	691,000	較上年度預算數679,000元，增加12,000元。
531,195	675,900	辦公(事務)用品	683,750	
			683,200	統籌業務費計算如下：普通班61班、藝才班4班、附設幼兒園5班，1,290元*15班*12月=232,200元，810元*15班*12月=145,800元，640元*40班*12月=307,200元，以上合計685,200元，除依實際需求移列會費2,000元外，其餘如列數。
			550	配合預算編列至千元，增列進位數550元。
5,300	3,100	服裝	7,250	
			1,100	校警皮鞋1雙。
			400	校警服裝配備1人。
			2,200	校警冬服1套(新增)。
			1,500	校警夏服1套(成立第37年)。
			2,000	校警冬季大衣1件(新增)。
			50	校警襪子1雙。
900		稅捐及規費(強制費)		
900		規費		



# 臺北市地方教育發展基金－臺北市中正區東門國民小學

## 基金用途－一般行政管理計畫明細表

中華民國111年度

單位：新臺幣元

前年度 決算數	上年度 預算數	科 目	本 年 度 預 算 數	說 明
900		行政規費與強制費		
3,500	2,000	會費、捐助、補助、分攤、照 護、救濟與交流活動費	2,000	
3,500	2,000	會費	2,000	較上年度預算數2,000元，無增減。
3,500	2,000	職業團體會費	2,000	護理師公會會費，2人*1,000元(統籌業務費) 。

# 臺北市地方教育發展基金－臺北市中正區東門國民小學

## 基金用途－建築及設備計畫明細表

中華民國111年度

單位：新臺幣元

前年度 決算數	上年度 預算數	科 目	本 年 度 預 算 數	說 明
37,204,946	7,485,000	合計	12,779,000	
37,204,946	7,485,000	購建固定資產、無形資產及非理財 目的之長期投資	12,779,000	
32,572,945	1,696,000	購建固定資產	2,481,000	
32,572,945	1,696,000	一般建築及設備計畫	2,481,000	
	232,905	班級設備	492,600	
	180,905	購置機械及設備	470,600	
			98,000	新購圖書教具滅菌機1臺。
			85,000	新購專業圖書掃描器1臺。
			236,000	新購86吋智慧電視(互動觸控螢幕)，2臺*118,000元。
			30,000	新購360度多功能攝影機1臺。
			21,600	新購急救教育模型1組。
	52,000	購置雜項設備	22,000	
			22,000	新購醫學模型-懷孕模型1組。
	17,000	特殊班設備	128,000	
		購置機械及設備	94,000	
			94,000	新購72吋智慧電視(互動觸控螢幕)1臺。
	17,000	購置雜項設備	34,000	
			34,000	新購除濕機(18公升)，2臺*17,000元。
	1,024,095	資訊設備	986,400	
	1,024,095	購置機械及設備	986,400	
			55,000	新購筆記型電腦，2部*27,500元(電腦專案計畫)。
			218,000	汰換網路及資訊周邊設備(電腦專案計畫)。
			713,400	汰換桌上型電腦(含顯示器)，29部*24,600元(電腦專案計畫)。
32,572,945	422,000	校園設備		
31,244,737	225,000	購置機械及設備		
1,328,208	197,000	購置雜項設備		
		消防設施改善工程	874,000	
		購置機械及設備	874,000	

# 臺北市地方教育發展基金－臺北市中正區東門國民小學

## 基金用途－建築及設備計畫明細表

中華民國111年度

單位：新臺幣元

前年度 決算數	上年度 預算數	科 目	本 年 度 預 算 數	說 明
			146,000	15HP消防幫浦及ATS(含拆除運 棄及組裝)1組。
			728,000	40KW發電機(含拆除運棄及組 裝)1組。
	36,000	購置無形資產	36,000	
	36,000	一般建築及設備計畫	36,000	
	36,000	資訊設備	36,000	
	36,000	購置電腦軟體	36,000	
			36,000	電腦教學軟體費(電腦專案計 畫)。
4,632,001	5,753,000	遞延支出	10,262,000	
4,632,001	5,753,000	一般建築及設備計畫	10,262,000	
		仁愛樓教室及天花板整修 工程	4,698,000	
		遞延修繕房屋建築支出	4,698,000	
			4,338,700	一、施工費。
			273,338	二、委託技術服務費(總包價 法)。
			85,962	三、工程管理費(按施工費約 2%提列)。
		忠信樓1~3樓廁所整修工程	4,944,000	
		遞延修繕房屋建築支出	4,944,000	
			4,522,390	一、施工費。
			331,567	二、委託技術服務費(總包價 法)。
			90,043	三、工程管理費(按施工費約 2%提列)。
		消防設施改善工程	620,000	
		其他遞延支出	620,000	
			510,000	一、施工費。
			99,835	二、委託技術服務費(總包價 法)。
			10,165	三、工程管理費(按施工費約 2%提列)。
4,632,001	5,753,000	校園整修工程		
4,172,637	5,753,000	遞延修繕房屋建築支出		
459,364		其他遞延支出		

本 頁 空 白

# 預 算 參 考 表

# 臺北市地方教育發展基金－臺北市中正區東門國民小學

## 預計平衡表

中華民國111年12月31日

單位：新臺幣千元

109年(前年) 12月31日 決算數	科 目	111年12月31日 預計數	110年12月31日 預計數	比較增減(-)
6,087,762	資產合計	6,084,323	6,086,722	-2,399
6,087,762	資產	6,084,323	6,086,722	-2,399
20,041	流動資產	16,602	19,001	-2,399
19,197	現金	15,758	18,157	-2,399
19,197	銀行存款	15,758	18,157	-2,399
544	應收款項	544	544	
544	其他應收款	544	544	
300	預付款項	300	300	
300	預付費用	300	300	
7,071	投資、長期應收款項、貸墊款及準備金	7,071	7,071	
7,071	準備金	7,071	7,071	
4,282	退休及離職準備金	4,282	4,282	
2,789	其他準備金	2,789	2,789	
6,060,650	其他資產	6,060,650	6,060,650	
6,060,650	什項資產	6,060,650	6,060,650	
44	暫付及待結轉帳項	44	44	
6,060,606	代管資產	6,060,606	6,060,606	
6,087,762	負債及基金餘額合計	6,084,323	6,086,722	-2,399
6,080,644	負債	6,080,644	6,080,644	
12,695	流動負債	12,695	12,695	
12,635	應付款項	12,635	12,635	
11,720	應付代收款	11,720	11,720	
914	應付費用	914	914	
60	預收款項	60	60	
60	預收收入	60	60	
6,067,950	其他負債	6,067,950	6,067,950	
6,067,950	什項負債	6,067,950	6,067,950	
2,847	存入保證金	2,847	2,847	
4,282	應付退休及離職金	4,282	4,282	
6,060,606	應付代管資產	6,060,606	6,060,606	
214	暫收及待結轉帳項	214	214	
7,118	基金餘額	3,679	6,078	-2,399
7,118	基金餘額	3,679	6,078	-2,399
7,118	基金餘額	3,679	6,078	-2,399
7,118	累積餘額	3,679	6,078	-2,399

註：1.信託代理與保證資產(負債)前年度決算數224,988元，上年度預計數224,988元，本年度預計數224,988元。2.或有資產(負債)0元。3.本基金自93年度起，本固定項目分開原則，將屬長期固定帳項，包括固定資產14,808,309元、無形資產98,557元及長期債務0元等，另立帳類管理，未納入本表。

## 臺北市地方教育發展基金一

## 各項費用

中華民國

前年度 決算數	上年度 預算數	計畫別		合計	國民教育計畫
		用途別科目			
312,158,691	288,981,000	合計		289,665,000	243,338,000
256,104,057	262,947,000	用人費用		259,195,000	229,999,000
126,834,888	128,133,828	正式員額薪資		126,854,016	107,564,208
124,349,444	125,790,108	職員薪金		124,870,896	107,564,208
1,888,744	1,781,820	工員工資		1,421,220	
596,700	561,900	警餉		561,900	
2,273,251	2,324,076	聘僱及兼職人員薪資		2,324,076	2,324,076
636,480	634,476	聘用人員薪金		634,476	634,476
1,636,771	1,689,600	兼職人員酬金		1,689,600	1,689,600
1,361,126	1,785,588	超時工作報酬		1,787,015	1,049,332
1,361,126	1,785,588	加班費		1,787,015	1,049,332
28,064,184	30,846,137	獎金		29,768,319	24,842,858
12,755,244	14,758,680	考績獎金		13,840,294	11,317,999
15,308,940	16,087,457	年終獎金		15,928,025	13,524,859
82,015,433	84,156,865	退休及卹償金		82,832,481	80,902,953
81,805,805	83,854,317	職員退休及離職金		82,718,781	80,902,953
209,628	302,548	工員退休及離職金		113,700	
15,555,175	15,700,506	福利費		15,629,093	13,315,573
12,007,242	10,933,284	分擔員工保險費		11,096,700	9,322,440
188,800	616,000	傷病醫藥費		688,500	684,200
1,158,340	1,713,600	員工通勤交通費		1,276,380	1,029,420
2,200,793	2,437,622	其他福利費		2,567,513	2,279,513
13,097,167	11,967,000	服務費用		11,945,000	8,540,000
2,000,224	2,233,068	水電費		1,965,980	1,965,980
1,686,963	1,990,000	工作場所電費		1,653,000	1,653,000
313,261	243,068	工作場所水費		312,980	312,980
152,639		郵電費			
924		郵費			
151,715		電話費			
201,069	213,220	旅運費		116,220	116,220
191,069	187,220	國內旅費		91,220	91,220

# 臺北市中正區東門國民小學

## 彙計表

111年度

單位：新臺幣元

學前教育計畫	一般行政管理計畫	建築及設備計畫			
12,837,000	20,711,000	12,779,000			
12,506,000	16,690,000				
8,543,700	10,746,108				
7,871,700	9,434,988				
672,000	749,220				
	561,900				
116,677	621,006				
116,677	621,006				
2,055,907	2,869,554				
988,140	1,534,155				
1,067,767	1,335,399				
863,124	1,066,404				
809,364	1,006,464				
53,760	59,940				
926,592	1,386,928				
777,900	996,360				
4,300					
112,392	134,568				
32,000	256,000				
77,000	3,328,000				



## 臺北市地方教育發展基金一

## 各項費用

中華民國

前年度 決算數	上年度 預算數	計畫別	合計	國民教育計畫
		用途別科目		
10,000		貨物運費	5,000	5,000
	26,000	其他旅運費	20,000	20,000
189,496	22,200	印刷裝訂及廣告費	58,200	58,200
189,496	22,200	印刷及裝訂費	58,200	58,200
2,671,512	2,300,000	修理保養及保固費	2,329,600	2,329,600
2,106,470	1,952,310	一般房屋修護費	1,977,300	1,977,300
121,448	347,690	機械及設備修護費	352,300	352,300
2,500		交通及運輸設備修護費		
441,094		雜項設備修護費		
2,581,780	1,979,396	一般服務費	2,475,584	686,560
31,514	18,720	佣金、匯費、經理費及手續費	19,008	17,568
1,224,912	1,239,684	外包費	1,729,584	
1,012,754	404,992	計時與計件人員酬金	404,992	404,992
312,600	316,000	體育活動費	322,000	264,000
5,174,447	5,093,116	專業服務費	4,873,416	3,383,440
2,108,301	1,014,700	講課鐘點、稿費、出席審查及查詢費	795,400	795,400
49,665	56,400	委託檢驗(定)試驗認證費	58,600	58,600
	1,840	試務甄選費	1,840	1,840
35,999		電腦軟體服務費		
2,980,482	4,020,176	其他專業服務費	4,017,576	2,527,600
126,000	126,000	公共關係費	126,000	
126,000	126,000	公共關係費	126,000	
4,371,929	4,989,000	材料及用品費	3,939,000	3,115,000
1,177,656	1,754,000	使用材料費	695,500	598,500
1,177,656	1,754,000	設備零件	695,500	598,500
3,194,273	3,235,000	用品消耗	3,243,500	2,516,500
564,026	681,150	辦公(事務)用品	683,750	
70,727	81,440	報章雜誌	85,650	85,650
5,300	3,100	服裝	7,250	
64,841	54,000	醫療用品(非醫療院所使用)	55,000	55,000
2,489,379	2,415,310	其他用品消耗	2,411,850	2,375,850

# 臺北市中正區東門國民小學

## 彙計表

111年度

單位：新臺幣元

學前教育計畫	一般行政管理計畫	建築及設備計畫			
27,440	1,761,584				
1,440					
	1,729,584				
26,000	32,000				
49,560	1,440,416				
49,560	1,440,416				
	126,000				
	126,000				
133,000	691,000				
97,000					
97,000					
36,000	691,000				
	683,750				
	7,250				
36,000					

臺北市地方教育發展基金一

各項費用

中華民國

前年度 決算數	上年度 預算數	計畫別	合計	國民教育計畫
		用途別科目		
119,230	58,000	租金、償債、利息及相關手續費	53,000	53,000
19,200		地租及水租		
19,200		場地租金		
49,300		交通及運輸設備租金		
49,300		車租		
50,730	58,000	雜項設備租金	53,000	53,000
50,730	58,000	雜項設備租金	53,000	53,000
37,204,946	7,485,000	購建固定資產、無形資產及非理財目的 之長期投資	12,779,000	
32,572,945	1,696,000	購建固定資產	2,481,000	
31,244,737	1,430,000	購置機械及設備	2,425,000	
1,328,208	266,000	購置雜項設備	56,000	
	36,000	購置無形資產	36,000	
	36,000	購置電腦軟體	36,000	
4,632,001	5,753,000	遞延支出	10,262,000	
4,172,637	5,753,000	遞延修繕房屋建築支出	9,642,000	
459,364		其他遞延支出	620,000	
900		稅捐及規費(強制費)		
900		規費		
900		行政規費與強制費		
960,362	1,021,000	會費、捐助、補助、分攤、照護、救濟 與交流活動費	1,308,000	1,281,000
3,500	2,000	會費	2,000	
3,500	2,000	職業團體會費	2,000	
	10,000	捐助、補助與獎助	10,000	10,000
	10,000	獎助學員生給與	10,000	10,000
956,862	1,009,000	補貼、獎勵、慰問、照護與救濟	1,296,000	1,271,000
110,799	21,600	獎勵費用	121,800	121,800
846,063	987,400	其他補貼、獎勵、慰問、照護與救 濟	1,174,200	1,149,200
300,100	514,000	其他	446,000	350,000
300,100	514,000	其他支出	446,000	350,000
300,100	514,000	其他	446,000	350,000

# 臺北市中正區東門國民小學

## 彙計表

111年度

單位：新臺幣元

學前教育計畫	一般行政管理計畫	建築及設備計畫			
		12,779,000			
		2,481,000			
		2,425,000			
		56,000			
		36,000			
		36,000			
		10,262,000			
		9,642,000			
		620,000			
25,000	2,000				
	2,000				
	2,000				
25,000					
25,000					
96,000					
96,000					
96,000					

# 臺北市地方教育發展基金－臺北市中正區東門國民小學

## 員工人數彙計表

中華民國111年度

單位：人

計 畫 及 項 目	上年度最高可 進用員額數	本年度 增減(-)數	本年度最高可 進用員額數	說 明
合計	158	3	161	
國民教育計畫部分	128	4	132	
職員	127	4	131	
聘用	1		1	
學前教育計畫部分	13		13	
職員	11		11	
工友	2		2	
一般行政管理計畫部分	17	-1	16	
職員	13		13	
駐衛警	1		1	
技工	1		1	
工友	2	-1	1	

註：1.本表約僱、聘用係指奉准有案之約聘僱人員。

2.外包費編列工友外包2人、校警外包1人、消化超額職工(技工、工友)業務外包費等，計172萬9,584元。3.計時與計件人員酬金編列閩客語教學支援人員鐘點費、閩客語教學支援人員鐘點費之外聘人員勞、健保及勞退費用等，計40萬4,992元。

本 頁 空 白

臺北市地方教育發展基金一

用人費用

中華民國

計畫及項目	合計	正式 員額 薪資	聘僱 人員 薪資	超時 工作 報酬	津貼	獎 金		
						年終獎金	考績獎金	其他
合計	259,195,000	126,854,016	634,476	1,787,015		15,928,025	13,840,294	
國民教育計畫	229,999,000	107,564,208	634,476	1,049,332		13,524,859	11,317,999	
職員薪金	107,564,208	107,564,208						
聘用人員 薪金	634,476		634,476					
兼職人員 酬金	1,689,600							
加班費	1,049,332			1,049,332				
考績獎金	11,317,999						11,317,999	
年終獎金	13,524,859					13,524,859		
職員退休 及離職金	80,902,953							
分擔員工 保險費	9,322,440							
傷病醫藥 費	684,200							
員工通勤 交通費	1,029,420							
其他福利 費	2,279,513							
學前教育計畫	12,506,000	8,543,700		116,677		1,067,767	988,140	
職員薪金	7,871,700	7,871,700						
工員工資	672,000	672,000						
加班費	116,677			116,677				
考績獎金	988,140						988,140	
年終獎金	1,067,767					1,067,767		
職員退休 及離職金	809,364							

# 臺北市中正區東門國民小學

## 彙計表

111年度

單位：新臺幣元

退休及卹償金		資遣費	福 利 費					提繳費	兼任 人員 用人 費用
退休金	卹償金		分擔 保險費	傷病 醫藥費	提撥 福利金	員工通勤 交通費	其他		
82,832,481			11,096,700	688,500		1,276,380	2,567,513	1,689,600	
80,902,953			9,322,440	684,200		1,029,420	2,279,513	1,689,600	
80,902,953			9,322,440	684,200		1,029,420	2,279,513	1,689,600	
863,124			777,900	4,300		112,392	32,000		
809,364									



# 臺北市地方教育發展基金一

## 用人費用

中華民國

計畫及項目	合計	正式 員額 薪資	聘僱 人員 薪資	超時 工作 報酬	津貼	獎 金		
						年終獎金	考績獎金	其他
工員退休及離職金	53,760							
分擔員工保險費	777,900							
傷病醫藥費	4,300							
員工通勤交通費	112,392							
其他福利費	32,000							
一般行政管理計畫	16,690,000	10,746,108		621,006		1,335,399	1,534,155	
職員薪金	9,434,988	9,434,988						
工員工資	749,220	749,220						
警餉	561,900	561,900						
加班費	621,006			621,006				
考績獎金	1,534,155						1,534,155	
年終獎金	1,335,399					1,335,399		
職員退休及離職金	1,006,464							
工員退休及離職金	59,940							
分擔員工保險費	996,360							
員工通勤交通費	134,568							
其他福利費	256,000							

註：1.本表兼任人員用人費用，係學校教職員兼課或請假代課鐘點費。

2.外包費編列工友外包2人、校警外包1人、消化超額職工(技工、工友)業務外包費等，計172萬9,584元。3.計時與計件人員酬金編列閩客語教學支援人員鐘點費、閩客語教學支援人員鐘點費之外聘人員勞、健保及勞退費用等，計40萬4,992元。

# 臺北市中正區東門國民小學

## 彙計表

111年度

單位：新臺幣元

退休及卹償金		資遣費	福 利 費					提繳費	兼任人員用人費用
退休金	卹償金		分擔保險費	傷病醫藥費	提撥福利金	員工通勤交通費	其他		
53,760			777,900	4,300		112,392			
1,066,404			996,360			134,568	32,000		
1,006,464							256,000		
59,940			996,360			134,568			
							256,000		

臺北市地方教育發展基金一

聘用及約僱

中華民國

區分及職稱	人數	擔任工作	聘用或約僱 起訖期間	薪點	年需經費
合計	1				851,346
聘用人員小計	1				851,346
專業人員	1				851,346
聘用人員(424)	1	擔任本校及駐點學校專任 輔導人員及駐區服務	111/1/1-111/12/31	424	851,346

# 臺北市中正區東門國民小學

## 人員明細表

111年度

單位：新臺幣元

小計	月 支			離職 儲金	經費來源 及其科目
	折合 金額	勞保 保險費	健康 保險費		
851,346	851,346				國民教育計畫

# 臺北市地方教育發展基金－臺北市中正區東門國民小學

## 單位（或計畫）成本分析表

中華民國111年度

單位：新臺幣千元

計 畫 別	單 位	單位成本(元)或 平均利(費)率	數 量	預 算 數	說 明
合計				289,665	
國民教育計畫				243,338	
學前教育計畫				12,837	
一般行政管理計畫				20,711	
建築及設備計畫				12,779	

# 臺北市地方教育發展基金－臺北市中正區東門國民小學

## 5年來主要業務計畫分析表

中華民國111年度

單位：新臺幣千元

年度及項目	單位	數量	單位成本(元)或 平均利(費)率	金額	說明
(本)年度預算數					
國民教育計畫				243,338	
學前教育計畫				12,837	
(上)年度預算數					
國民教育計畫				248,136	
學前教育計畫				12,655	
(前)年度決算數					
國民教育計畫				243,957	
學前教育計畫				12,640	
(108)年度決算數					
國民教育計畫				239,775	
學前教育計畫				12,264	
(107)年度決算數					
國民教育計畫				233,104	
學前教育計畫				12,362	

# 臺北市地方教育發展基金－臺北市中正區東門國民小學

## 資本資產明細表

中華民國111年度

單位：新臺幣千元

項 目	取得成本 (期初餘額)	以前年度 累計折舊/ 長期投資 評 價	本 年 度 變 動				本年度累計折 舊/長期投資 評價變動數	期末餘額	
			增加		減少				主要增減 原因說明
			金額	類型	金額	類型			
合計	70,420	49,251	2,517		46		8,733	14,907	
土地改良物	5,735	5,678						57	
房屋及建築	3,302	570					59	2,673	
機械及設備	40,212	29,736	2,425	增置			6,504	6,397	
交通及運輸 設備	2,606	1,904					369	333	
雜項設備	18,456	11,364	56	增置			1,800	5,348	
電腦軟體	109		36	增置	46	無形資 產攤銷		99	