

中華民國 111 年度

4-0501597

臺北市總預算

臺北市政府教育局主管

臺北市地方教育發展基金

臺北市內湖區南湖國民小學附屬單位預算之分預算

(特別收入基金)

臺北市內湖區南湖國民小學編

# 臺北市地方教育發展基金－臺北市內湖區南湖國民小學

## 目次

中華民國111年度

一、財務摘要 .....	第 1 頁
二、業務計畫及預算概要 .....	第 3 -13 頁
三、預算主要表	
(一) 基金來源、用途及餘絀預計表 .....	第 15 頁
(二) 現金流量預計表 .....	第 16 頁
四、預算明細表	
(一) 基金來源－服務收入明細表 .....	第 17 頁
(二) 基金來源－財產處分收入明細表 .....	第 18 頁
(三) 基金來源－其他財產收入明細表 .....	第 19 頁
(四) 基金來源－公庫撥款收入明細表 .....	第 20 頁
(五) 基金來源－政府其他撥入收入明細表 .....	第 21 頁
(六) 基金來源－學雜費收入明細表 .....	第 22 頁
(七) 基金來源－雜項收入明細表 .....	第 23 頁
(八) 基金用途－國民教育計畫明細表 .....	第 24 -31 頁
(九) 基金用途－學前教育計畫明細表 .....	第 32 -34 頁
(十) 基金用途－一般行政管理計畫明細表 .....	第 35 -37 頁
(十一) 基金用途－建築及設備計畫明細表 .....	第 38 -41 頁
五、預算參考表	
(一) 預計平衡表 .....	第 43 頁
(二) 各項費用彙計表 .....	第 44 -49 頁
(三) 員工人數彙計表 .....	第 50 頁
(四) 用人費用彙計表 .....	第 52 -55 頁
(五) 單位（或計畫）成本分析表 .....	第 56 頁

# 臺北市地方教育發展基金－臺北市內湖區南湖國民小學

## 目 次

中華民國111年度

(六) 5年來主要業務計畫分析表 .....	第 57 頁
(七) 繼續性計畫分年資金需求表 .....	第 58 –59 頁
(八) 資本資產明細表 .....	第 60 頁

# 臺北市地方教育發展基金－臺北市內湖區南湖國民小學

## 財務摘要

中華民國111年度

單位：新臺幣千元

項 目	本 年 度	上 年 度	比較增減數	%
經營成績：				
基金來源	294,003	299,182	-5,179	-1.73
基金用途	297,468	301,216	-3,748	-1.24
賸餘(短絀)	-3,465	-2,034	-1,431	--
餘絀情形：				
基金餘額	14,312	17,777	-3,465	-19.49
現金流量(註)：				
現金及約當現金之淨增(減)	-3,465	-2,034	-1,431	--

附註：現金流量係採現金及約當現金基礎，包括現金及自投資日起3個月內到期或清償之債權證券。

本 頁 空 白

# 業務計畫及預算概要

# 臺北市地方教育發展基金－臺北市內湖區南湖國民小學

## 業務計畫及預算概要

中華民國 111 年度

### 壹、基金概況

#### 一、設立宗旨及願景：

- (一) 本校遵照憲法第 158 條及 160 條規定，教育文化應發展國民之民族精神、自治精神，國民道德與健全體格、科學及生活智能，以培養八大學習領域及十大基本能力。
- (二) 本校自 91 年度起依教育經費編列與管理法第 13 條規定設置「臺北市地方教育發展基金」，以促進教育健全發展，提昇教育經費運用績效。
- (三) 本校願景為「樂觀、尊重、前瞻」。「樂觀」：透過課程與教學的規劃實施，提供孩童能悅納自己、啟迪潛能、主動探索、樂在學習，讓每一個南湖兒童都能唱出亮麗自信的人生樂章。「尊重」：藉由課程與教學的進行，協助孩童發展個性、增進群性、崇尚自然、熱愛生命，讓每一個南湖兒童都能營造群己和諧的人倫關係。「前瞻」：運用課程與教學所有資源，培育孩童珍惜資源、善用科技、關懷本土、放眼世界，讓每一個南湖兒童都能開創積極寬廣的光明前程。

#### 二、施政重點：

- (一) 開啟多元智慧：尊重每個學生獨特的個性，以多元智慧的觀點協助他找到生命的亮點，肯定天生我才必有用，能知於學，樂於學。
- (二) 培養生活能力：培養學生帶得走的公民關鍵能力，強化自我管理、閱讀理解、理性批判、問題解決、奉獻服務、溝通表達等核心素養。
- (三) 蘊育人文情懷：在溫馨開放的校園文化中，孕育人文情懷，學會尊重、包容；建構生命的價值、完成人性的開展。
- (四) 建置溫馨民主的校園文化：
  1. 以參與式管理、落實行政、教師會、家長會三者的良性互動。
  2. 以學生第一，教學優先的觀念提昇行政服務效率。
  3. 放下威權心態，開啟校園民主之風氣。
- (五) 推動適性教學：
  1. 落實校本課程理念，採多元化、活潑化的教學及評量。
  2. 運用校內、外資源，加強多元學習能力。
  3. 關懷相對弱勢學生之教學及輔導。

# 臺北市地方教育發展基金－臺北市內湖區南湖國民小學

## 業務計畫及預算概要

中華民國 111 年度

4. 推動行動學習，充實學生運用資訊之知能，並提昇教師運用學習載具教學之能力。

(六) 辦理發展性的訓輔活動：

1. 辦理各項活動、競賽及展演。
2. 推動校內外學習服務。
3. 發展績優社團及校隊，如國樂、管樂、合唱、樂儀隊、童軍等。
4. 加強新興領域教育的辦理，並融入各科教學以收成效。

三、組織概況：

本校設置校長 1 人，綜理全校校務，下設教務處、學生事務處、總務處、輔導室、會計室及人事室及幼兒園等單位。

內部分層業務如下：

(一) 教務處：秉承校長之命，辦理全校教務事項。

1. 教學組：掌理課程編排、課業考查、學藝競賽、教學研究、教師進修、差假教師調代課及缺補課之查核等事項。
2. 註冊組：掌理註冊、編班、轉學、學籍保管、各項獎助學金補助及成績考查等有關學籍事項。
3. 設備組：掌理教科書編選、教學用具之管理、保管及出版學校刊物等事項。
4. 資訊組：掌理電腦設備及區域網路之管理、保管等事項。

(二) 學生事務處：秉承校長之命，辦理全校學生事務事項。

1. 訓育組：掌理訓育計畫之擬定，及辦理各類訓育等活動。
2. 體育組：掌理學生體育活動、體格鍛鍊等事項。
3. 生教組：掌理學生日常生活常規，辦理交通導護各項事項。
4. 衛生組：掌理健康檢查，個人及環境衛生檢查、保健等事項。

(三) 總務處：秉承校長之命，辦理全校總務事項。

1. 事務組：掌理校舍、校具、財產、物品採購保管、工程發包、監工及驗收。
2. 出納組：掌理現金、零用金、票據、契約之保管等收支事項，辦理員工薪津發放及各項扣繳單據證明等。
3. 文書組：掌理文件收發登錄、撰擬繕校、典守學校印信、檔案保管、整理各項會議紀錄及校史等事項。



# 臺北市地方教育發展基金－臺北市內湖區南湖國民小學

## 業務計畫及預算概要

中華民國 111 年度

(四) 輔導室：秉承校長之命，視學生身心狀況及需求提供發展性輔導，介入性輔導或處理性輔導，並掌理學生輔導與諮商，實施適性生涯輔導等事項。

1. 輔導組：掌理學生個案建立、學習輔導、生活輔導、生涯輔導及兩性教育、親職教育等事項。

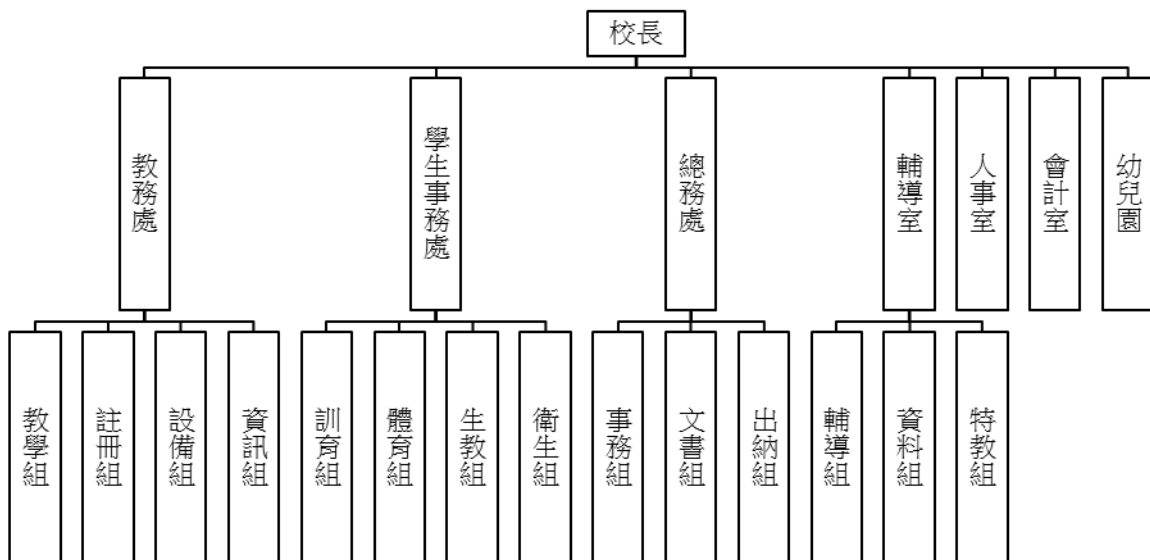
2. 資料組：辦理輔導資料搜集建檔、組訓愛心家長、實施測驗、社區人力整合、出版親職刊物等事項。

3. 特教組：擬訂特殊教育計畫章則、親師輔導諮詢、特教班甄選鑑別、實施各項診斷測驗、特教兒童追蹤輔導等事項。

(五) 會計室：秉承上級主計機關之監督與指導，並受校長之指揮，依法辦理歲計、會計、統計等事項。

(六) 人事室：秉承上級人事機關之監督與指導，並受校長之指揮，依法辦理人事管理查核等事項。

(七) 幼兒園：秉承校長之命，綜理園務、規劃幼兒教學、保育、環境與各項措施。



#### 四、基金歸類及屬性：

本校地方教育發展基金依據教育經費編列與管理法第 13 條規定設置，本基金為預算法第 4 條第 1 項第 2 款第 5 目所定之特別收入基金，以本府教育局為管理機關。

臺北市地方教育發展基金－臺北市內湖區南湖國民小學

業務計畫及預算概要

中華民國 111 年度

貳、業務計畫

一、基金來源：

單位：新臺幣千元

業務計畫	本年度預算數	實施內容
勞務收入	6	本年度預計辦理教師甄選報名費收入。
財產收入	378	本年度預計辦理財產報廢變賣之殘值收入、教職員工停車收入、校園場地開放收入等。
政府撥入收入	287,995	本年度預計由公庫撥入數、交通部民用航空局臺北國際航空站噪音防制設施電費維護費補助等收入。
教學收入	3,862	本年度預計收取幼兒園學生之學費、雜費等收入。
其他收入	1,762	本年度預計收取學生簡訊費收入及其他雜項收入。

二、基金用途：

單位：新臺幣千元

業務計畫	本年度預算數	實施內容
國民教育計畫	163,021	本年度預計辦理教學事項為： 1. 各項教學、學生事務、圖書及輔導等業務。 2. 新購教具、圖書等各科教學設備，充實各科教材及用具。 3. 革新教學方法，提高教學效能。 4. 教師甄選業務、指定活動等項目。
學前教育計畫	18,940	本年度預計辦理教學事項為： 1. 幼兒園各項教學及活動。 2. 新購教學用品，革新教學方法，提高教學效能。 3. 幼兒園各項活動，鍛鍊幼兒強健的身體，增進幼兒各項生活智能。
一般行政管理計畫	19,102	本年度預計辦理事項為： 1. 綜理學校總務、人事、會計等業務。 2. 配合校務推動行政處室支援工作，進而增進校務運作。

# 臺北市地方教育發展基金 - 臺北市內湖區南湖國民小學

## 業務計畫及預算概要

中華民國 111 年度

建築及設備計畫	96,405	本年度預計辦理事項為： 1. 購置教學所需教學設備等及改善教學環境。 2. 辦理校園廣播系統更新工程。 3. 活動中心新建工程(委託設計服務費)，為102-110年度繼續性工程，配合工程期程，修正為102-111年度，總委託技術服務費原為12,687千元，依實際需求，修正總委託技術服務費為13,891千元，連同101年度執行先期規劃700千元，總計畫共14,591千元，除以前年度預算數13,591千元外，本年度續編最後1年經費1,000千元，各年度資金需求詳如繼續性計畫分年資金需求表。 4. 活動中心新建工程(工程費)，為105-110年度連續性工程，配合工程期程，修正為105-111年度，經費總需求為258,232千元，依實際需求，修正為290,610千元，連同103年度以前編列工程管理費420千元，總計畫共291,030千元，除以前年度預算數200,079千元外，其中105年度不予保留1,490千元及106年度不予保留31,240千元，本年度續編最後1年經費90,951千元，各年度資金需求詳如繼續性計畫分年資金需求表。
---------	--------	--

### 參、預算概要

#### 一、基金來源及用途之預計：

##### (一) 本年度基金來源：

服務收入 6 千元、財產處分收入 15 萬元、其他財產收入 22 萬 8 千元、公庫撥款收入 2 億 8,737 萬 2 千元、政府其他撥入收入 62 萬 3 千元、學雜費收入 386 萬 2 千元、雜項收入 176 萬 2 千元，本年度基金來源 2 億 9,400 萬 3 千元，較上年度預算數 2 億 9,918 萬 2 千元，減少 517 萬 9 千元，約 1.73%，主要係公庫撥款收入減編所致。

# 臺北市地方教育發展基金－臺北市內湖區南湖國民小學

## 業務計畫及預算概要

中華民國 111 年度

### (二) 本年度基金用途：

國民教育計畫 1 億 6,302 萬 1 千元，學前教育計畫 1,894 萬元，一般行政管理計畫 1,910 萬 2 千元，建築及設備計畫 9,640 萬 5 千元，本年度基金用途 2 億 9,746 萬 8 千元，較上年度預算數 3 億 121 萬 6 千元，減少 374 萬 8 千元，約 1.24%，主要係減編活動中心新建工程所致。

### 二、基金餘絀之預計：

本年度基金來源及用途相抵後，差短 346 萬 5 千元，較上年度預算數差短 203 萬 4 千元，增加 143 萬 1 千元，將移用以前基金餘額支應。

### 三、現金流量之預計：

本年度業務活動淨現金流出 346 萬 5 千元。

### 四、補辦預算事項：詳補辦預算明細表

#### (一) 固定資產之建設改良擴充 40 萬 3 千元

1.109 年度教育部補助國中小科技輔助自主學習推動計畫 40 萬 3 千元。

### 肆、以前年度計畫實施成果概述：

#### 一、前(109)年度計畫實施成果概述：

業務計畫	實施概況	實施成果
勞務收入	本年度預計辦理教師甄選報名費收入。	本年度已收取教師甄選報名費 5 千元。
財產收入	本年度預計辦理財產報廢變賣之殘值收入、教職員工停車收入、校園場地開放收入等。	本年度已收取財產報廢變賣殘值收入 3 萬 4 千元、教職員工停車收入 20 萬 4 千元及校園場地開放收入 10 萬 4 千元。
政府撥入收入	本年度預計由公庫撥入數。	本年度已收取公庫撥入數 2 億 4,194 萬 4 千元、交通部民航局航空噪音防制設施電費補助 62 萬 3 千元及教育部之補助計畫 179 萬 6 千元。
教學收入	本年度預計收取幼兒園學	本年度已收取幼兒園學生

臺北市地方教育發展基金 - 臺北市內湖區南湖國民小學

業務計畫及預算概要

中華民國 111 年度

	生之學費、雜費等收入。	之學費、雜費等收入 351 萬 8 千元。
其他收入	本年度預計收取學生簡訊費收入、數位學生證補卡及廠商履約逾期罰款等收入。	本年度已收取數位學生證補卡、108 學年度代收代辦結餘及廠商履約違規罰款等收入 186 萬元。
國民教育計畫	<p>本年度預計辦理教學事項為：</p> <ol style="list-style-type: none"> <li>1. 辦理各項教學、學生事務、圖書及輔導等業務。</li> <li>2. 新購教具、圖書等各科教學設備，充實各科教材及用具。</li> <li>3. 革新教學方法，提高教學效能。</li> <li>4. 辦理教師甄選、指定活動等項目。</li> </ol>	<p>本年度已完成各項教學事項為：</p> <ol style="list-style-type: none"> <li>1. 辦理108課綱教師教學知能研習，及研發校內彈性學習課程，促使108課綱逐年順利施行。</li> <li>2. 運用三到六年級班班有平板及觸控大屏螢幕，積極推動科技輔具學習計畫。</li> <li>3. 積極辦理教學正常化、補救教學、特殊需求學生輔導等措施，提升學生學習品質。</li> <li>4. 開展學生多元學習管道，辦理多樣性之社團、課後才藝活動，大量提供學生學習成果展演或競賽機會，成就每一個孩子。</li> <li>5. 適時更新並維持圖書館藏數量3萬冊以上，並提供相關教學設備支援各項教學活動所需。</li> </ol>
學前教育計畫	<p>本年度預計辦理教學事項為：</p> <ol style="list-style-type: none"> <li>1. 辦理幼兒園各項教學及活動。</li> <li>2. 新購教學用品，革新教學方法，提高教學效能。</li> <li>3. 辦理幼兒園各項活動，</li> </ol>	<p>本年度已完成各項教學事項為：</p> <ol style="list-style-type: none"> <li>1. 辦理幼兒園各項教學及活動，提供幼兒適性、適齡、適時的教學活動。</li> <li>2. 新購教學用品，革新教學方法，提高教學效能。</li> </ol>

臺北市地方教育發展基金 - 臺北市內湖區南湖國民小學

業務計畫及預算概要

中華民國 111 年度

	鍛鍊幼兒強健的身體，增進幼兒各項生活智能。	3. 辦理幼兒園全園性活動，豐富幼兒生活經驗，增進幼兒社會行為，亦從中培養親子間感情。
一般行政管理計畫	本年度預計辦理事項為： 1. 綜理學校總務、人事、會計等業務。 2. 配合校務推動行政處室支援工作，進而增進校務運作。	綜理學校總務、人事、會計等業務，並配合校務推動行政處室支援工作，進而增進校務運作，達成預期目標。
建築及設備計畫	本年度預計辦理事項為： 1. 購置各學科教學課程需教學設備。 2. 辦理中央廚房設施改善工程。 3. 辦理多功能球場整修工程。 4. 活動中心新建工程。	1. 購置各學科教學課程需教學設備招標作業。 2. 辦理中央廚房設施改善工程之建築師及工程招標作業。 3. 辦理多功能球場整修工程。 4. 活動中心新建工程，為一樓停車場、二樓游泳池、三樓籃球場使用之建築物，109 年建管開工並筏基至三樓樓板完成。

二、上年度已過期間（110 年 1 月 1 日至 6 月 30 日止）計畫實施成果概述：

業務計畫	實施概況	實施成果
勞務收入	本年度截至 6 月 30 日止預計收取教師甄選報名費收入。	本年度截至 6 月 30 日止已收取教師甄選報名費 2 千元。
財產收入	本年度截至 6 月 30 日止預計辦理財產報廢變賣之殘值收入、教職員工停車收入、校園場地開放收入等。	本年度截至 6 月 30 日止已收取財產報廢變賣殘值收入 6 千元、教職員工停車收入 7 萬 9 千元及校園場地開放收入 14 萬 6 千元。
政府撥入收入	本年度截至 6 月 30 日止預計公庫撥入數。	本年度截至 6 月 30 日止已收取公庫撥入數 1 億 5,494

臺北市地方教育發展基金 - 臺北市內湖區南湖國民小學

**業務計畫及預算概要**

中華民國 111 年度

		萬 5 千元及教育部之補助計畫 94 萬 1 千元。
教學收入	本年度截至 6 月 30 日止預計預計收取幼兒園學生之 1 學期學費、雜費等收入。	本年度截至 6 月 30 日止已收取幼兒園學生 1 學期學費、雜費等收入 146 萬元。
其他收入	本年度截至 6 月 30 日止預計收取學生簡訊費收入、數位學生證補卡及廠商履約逾期罰款等收入。	本年度截至 6 月 30 日止已收取數位學生證補卡、109 學年度第 1 學期代收代辦結餘及廠商履約違規罰款等收入 16 萬 5 千元。
國民教育計畫	<p>本年度截至 6 月 30 日預計辦理教學事項為：</p> <ol style="list-style-type: none"> <li>1. 辦理各項教學、學生事務、圖書及輔導等業務。</li> <li>2. 新購教具、圖書等各科教學設備，充實各科教材及用具。</li> <li>3. 革新教學方法，提高教學效能。</li> <li>4. 辦理教師甄選、指定活動等項目。</li> </ol>	<p>本年度截至 6 月 30 日止已完成各項教學事項為：</p> <ol style="list-style-type: none"> <li>1. 持續辦理 108 課綱教師教學知能研習，及進行 108 課綱校內彈性學習課程課程評鑑。</li> <li>2. 規劃 110 學年度課程計畫及完成教學正常化、補救教學、特殊需求學生輔導相關成果報告。</li> <li>3. 完成 110 年度預算中教學設備採購。</li> <li>4. 辦理 110 學年度代理教師及教學支援工作人員甄選。</li> </ol>
學前教育計畫	<p>本年度截至 6 月 30 日預計辦理教學事項為：</p> <ol style="list-style-type: none"> <li>1. 幼兒園各項教學及活動。</li> <li>2. 新購教學用品，革新教學方法，提高教學效能。</li> <li>3. 辦理幼兒園各項活動，鍛鍊幼兒強健的身體，增進幼兒各項生活智能。</li> </ol>	<p>本年度截至 6 月 30 日止已完成各項教學事項為：</p> <ol style="list-style-type: none"> <li>1. 辦理幼兒園各項教學及活動，滿足幼兒身心需求，促進幼兒身心的均衡發展，並具有良好生活習慣與態度。</li> <li>2. 新購教學用品，革新教學方法，提高教學效能。</li> <li>3. 辦理幼兒園各項全園性活動，鍛鍊幼兒強健的</li> </ol>

臺北市地方教育發展基金 - 臺北市內湖區南湖國民小學

業務計畫及預算概要

中華民國 111 年度

			身體，培養多元人文藝術，拓展幼兒生活美感與創意思維。
一般行政管理計畫	本年度截至 6 月 30 日止預計辦理事項為： 1. 綜理學校總務、人事、會計等業務。 2. 配合校務推動行政處室支援工作，進而增進校務運作。	持續辦理學校總務、人事、會計等業務，並配合校務推動行政處室支援工作，進而增進校務運作，以達成預期目標。	
建築及設備計畫	本年度截至 6 月 30 日止預計辦理事項為： 1. 購置各學科教學課程所需教學設備招標作業。 2. 辦理廚房整修工程之建築師及工程招標作業。 3. 活動中心新建工程。	1. 購置各學科教學課程需教學設備招標作業。 2. 辦理廚房整修工程之建築師及工程招標作業。 3. 活動中心新建工程，完成主體結構封頂及部分室內裝修。	



# 臺北市地方教育發展基金－臺北市內湖區南湖國民小學

## 補辦預算明細表

中華民國111年度

單位：新臺幣元

項 目	金 額	辦 理 年 度	說 明
合計	403,000		
固定資產之建設改良擴充	403,000		
購置機械及設備	403,000	109	
行動載具(有含皮套)	318,000		教育部補助國中小科技輔助自主學習推動計畫經費。
移動式行動學習車	48,000		教育部補助國中小科技輔助自主學習推動計畫經費。
行動載具管理系統	37,000		教育部補助國中小科技輔助自主學習推動計畫經費。

備註：各基金依預算法第88條規定補辦預算，應確係不及編入年度預算，且因經營環境發生重大變遷或正常業務(含執行中央補助款項目)之確實需要，並經主管機關核轉本府核准先行辦理者；不具急迫性之事項，仍應儘可能納入預算辦理。

本 頁 空 白

# 預算主要表

# 臺北市地方教育發展基金－臺北市內湖區南湖國民小學

## 基金來源、用途及餘絀預計表

中華民國111年度

單位：新臺幣千元

前年度決算數	項 目	本年度預算數	上年度預算數	比較增減（－）
250,089	基金來源	294,003	299,182	-5,179
5	勞務收入	6	6	
5	服務收入	6	6	
343	財產收入	378	368	10
34	財產處分收入	150	150	
308	其他財產收入	228	218	10
244,363	政府撥入收入	287,995	293,989	-5,994
241,944	公庫撥款收入	287,372	293,366	-5,994
2,419	政府其他撥入收入	623	623	
3,518	教學收入	3,862	3,352	510
3,518	學雜費收入	3,862	3,352	510
1,860	其他收入	1,762	1,467	295
1,860	雜項收入	1,762	1,467	295
300,447	基金用途	297,468	301,216	-3,748
160,312	國民教育計畫	163,021	163,256	-235
15,234	學前教育計畫	18,940	16,826	2,114
17,508	一般行政管理計畫	19,102	19,081	21
107,393	建築及設備計畫	96,405	102,053	-5,648
-50,358	本期賸餘(短絀)	-3,465	-2,034	-1,431
70,169	期初基金餘額	17,777	37,166	-19,389
19,811	期末基金餘額	14,312	35,132	-20,820

註：前年度決算數細數之和與總數或略有出入，係四捨五入關係，以下各表同。

# 臺北市地方教育發展基金－臺北市內湖區南湖國民小學

## 現金流量預計表

中華民國111年度

單位：新臺幣千元

項 目	本 預	年 算	度 數	說 明
業務活動之現金流量				
本期賸餘(短絀)			-3,465	
業務活動之淨現金流入(流出)			-3,465	
其他活動之現金流量				
其他活動之淨現金流入(流出)				
現金及約當現金之淨增(淨減)			-3,465	
期初現金及約當現金			20,739	
期末現金及約當現金			17,274	

註：本表係採現金及約當現金基礎，包括現金及自投資日起3個月內到期或清償之債權證券。

# 預算明細表

臺北市地方教育發展基金－臺北市內湖區南湖國民小學

基金來源－服務收入明細表

中華民國111年度

單位：新臺幣元

科 目	單位	本 年 度 預 算 數			說 明
		數量 業務量	利(費)率	金 額	
合計				6,000	
服務收入	人	20	300	6,000	較上年度預算數6,000元，無增減。
				6,000	教師甄選報名費收入。

臺北市地方教育發展基金－臺北市內湖區南湖國民小學

基金來源－財產處分收入明細表

中華民國111年度

單位：新臺幣元

科 目	單位	本 年 度 預 算 數			說 明
		數量 業務量	利(費)率	金 額	
合計				150,000	
財產處分收入	年	1	150,000	150,000	較上年度預算數150,000元，無增減。 報廢財產出售收入。



# 臺北市地方教育發展基金－臺北市內湖區南湖國民小學

## 基金來源－其他財產收入明細表

中華民國111年度

單位：新臺幣元

科 目	單位	本 年 度 預 算 數			說 明
		數量 業務量	利(費)率	金 額	
合計				228,000	
其他財產收入				228,000	較上年度預算數218,000元，增加10,000元。
	年	1	158,000	158,000	教職員工停車收入。
	年	1	70,000	70,000	開放學校場地出借費收入(收支對列)。

臺北市地方教育發展基金－臺北市內湖區南湖國民小學

基金來源－公庫撥款收入明細表

中華民國111年度

單位：新臺幣元

科 目	單位	本 年 度 預 算 數			說 明
		數量 業務量	利(費)率	金 額	
合計				287,372,000	
公庫撥款收入	年	1	287,372,000	287,372,000	較上年度預算數293,366,000元，減少5,994,000元。 市府補助款。

# 臺北市地方教育發展基金－臺北市內湖區南湖國民小學

## 基金來源－政府其他撥入收入明細表

中華民國111年度

單位：新臺幣元

科 目	單位	本 年 度 預 算 數			說 明
		數量 業務量	利(費)率	金 額	
合計				623,000	
政府其他撥入收入	年	1	623,000	623,000	較上年度預算數623,000元，無增減。 交通部民用航空局臺北國際航空站噪音防制設施電費維護費補助(收支對列)。

# 臺北市地方教育發展基金－臺北市內湖區南湖國民小學

## 基金來源－學雜費收入明細表

中華民國111年度

單位：新臺幣元

科 目	單 位	本 年 度 預 算 數			說 明
		數量 業務量	利(費)率	金 額	
合計				3,862,000	
學雜費收入				3,862,000	較上年度預算數3,352,000元，增加510,000元。
	人、學期	186x2	7,000	2,604,000	幼兒園全日班學費收入預估學生186人。
	人、學期	10x2	2,745	54,900	幼兒園半日班雜費收入預估學生10人。
	人、學期	186x2	2,955	1,099,260	幼兒園全日班雜費收入預估學生186人。
	年	1	840	840	配合預算編列至千元，增列進位數840元。
	人、學期	10x2	5,150	103,000	幼兒園半日班學費收入預估學生10人。

臺北市地方教育發展基金－臺北市內湖區南湖國民小學

基金來源－雜項收入明細表

中華民國111年度

單位：新臺幣元

科 目	單位	本 年 度 預 算 數			說 明
		數量 業務量	利(費)率	金 額	
合計				1,762,000	
雜項收入	年	1	1,762,000	1,762,000	較上年度預算數1,467,000元，增加295,000元。 簡訊費收入及其他雜項收入等。

# 臺北市地方教育發展基金－臺北市內湖區南湖國民小學

## 基金用途－國民教育計畫明細表

中華民國111年度

單位：新臺幣元

前年度 決算數	上年度 預算數	科 目	本 年 度 預 算 數	說 明
160,312,032	163,256,000	合計	163,021,000	
147,812,345	152,478,000	用人費用	147,620,000	
92,571,057	93,684,000	正式員額薪資	89,244,000	較上年度預算數93,684,000元，減少 4,440,000元。
92,571,057	93,684,000	職員薪金	89,244,000	
			84,792,000	教職員100人薪金(詳用人費用彙計表)(含教育 部補助導師費636,000元)。
			4,452,000	教職員 6人薪金(詳用人費用彙計表)(含教育 部補助導師費36,000元)。
786,866	1,156,160	聘僱及兼職人員薪資	1,156,160	較上年度預算數1,156,160元，無增減。
786,866	1,156,160	兼職人員酬金	1,156,160	
			15,360	補助調整授課鐘點費之外聘教師勞、健保 及勞退費用(教育部補助款)。
			153,600	補助調整授課特教教師鐘點費，6人*2節*40 週*320元(教育部補助款)。
			72,000	體育班教練鐘點費，160節*450元。(班級業 務費)
			915,200	教師代課鐘點費，本校編制教師總人數118 人，按9分之1計，編列13人，每人220節， 總節數13人*220節=2,860節，每節320元。
595,890	583,995	超時工作報酬	583,995	較上年度預算數583,995元，無增減。
595,890	583,995	加班費	583,995	
			575,995	不休假出勤加班費。
			8,000	開放學校場地管理人員加班費(收支對列)。
21,661,191	27,324,500	獎金	26,029,500	較上年度預算數27,324,500元，減少 1,295,000元。
10,284,725	15,614,000	考績獎金	14,874,000	
			742,000	依考績法規定核發之獎金。
			14,132,000	依考績法規定核發之獎金。
11,376,466	11,710,500	年終獎金	11,155,500	
			10,599,000	依規定於年節加發之獎金。
			556,500	依規定於年節加發之獎金。
21,289,838	18,710,424	退休及卹償金	19,693,368	較上年度預算數18,710,424元，增加982,944 元。
18,305,021	18,710,424	職員退休及離職金	19,693,368	

# 臺北市地方教育發展基金－臺北市內湖區南湖國民小學

## 基金用途－國民教育計畫明細表

中華民國111年度

單位：新臺幣元

前年度 決算數	上年度 預算數	科 目	本 年 度 預 算 數	說 明
			8,565,648	提撥退撫基金。
			10,686,552	退休人員月退休金，39人*22,072元*12月=10,329,696元；退休遺族遺屬年金(月撫慰金)，2人*14,869元*12月=356,856元，合計10,686,552元。
			441,168	提撥退撫基金。
881,102		工員退休及離職金		
2,103,715		卹償金		
10,907,503	11,018,921	福利費	10,912,977	較上年度預算數11,018,921元，減少105,944元。
8,445,486	7,947,588	分擔員工保險費	7,766,868	
			7,381,812	分擔公保、勞保、健保費。
			385,056	分擔公保、勞保、健保費。
304,100	475,400	傷病醫藥費	475,400	
			320,000	健康檢查補助費，20人*16,000元。
			147,000	健康檢查補助費，42人*3,500元。
			8,400	職業安全衛生健康檢查經費，7人*1,200元。
747,584	762,300	員工通勤交通費	762,300	
			25,200	資源班教師上下班交通費，2人*10月*1260元。
			25,200	資源班教師上下班交通費，4人*10月*630元。
			151,200	教師上下班交通費，12人*10月*1260元。
			113,400	兼行政教師上下班交通費，15人*12月*630元。
			447,300	教師上下班交通費，71人*10月*630元。
1,410,333	1,833,633	其他福利費	1,908,409	
			256,000	休假旅遊補助費。
			12,000	退休人員三節慰問金，2人*6,000元。
			365,000	喪葬補助，2人*5月*36,500元。
			125,420	結婚補助，2人*2月*31,355元。
			1,149,989	子女教育補助費。
5,913,207	6,334,000	服務費用	10,895,000	
2,159,583	2,618,704	水電費	2,122,383	較上年度預算數2,618,704元，減少496,321

# 臺北市地方教育發展基金－臺北市內湖區南湖國民小學

## 基金用途－國民教育計畫明細表

中華民國111年度

單位：新臺幣元

前年度 決算數	上年度 預算數	科 目	本 年 度 預 算 數	說 明
1,764,884	2,072,148	工作場所電費	1,729,000	元。
			1,543,000	班級電費。
			186,000	交通部民用航空局臺北國際航空站噪音防 制設施電費(收支對列)。
394,699	546,556	工作場所水費	393,383	班級水費。
66,245	81,530	旅運費	72,230	較上年度預算數81,530元，減少9,300元。
66,245	81,530	國內旅費	72,230	
			51,150	校外教學隨隊人員出差旅費，11人*3天 *1,550元。
			21,080	教職員工因公出差旅費。
10,000	15,600	印刷裝訂與廣告費	15,600	較上年度預算數15,600元，無增減。
10,000	15,600	印刷及裝訂費	15,600	
			2,000	國小家長教育成長研習講義、資料印刷。
			13,600	辦理原住民族語學藝競賽秩序冊印製。
1,338,089	1,919,466	修理保養及保固費	2,077,323	較上年度預算數1,919,466元，增加157,857元 。
706,864	435,000	一般房屋修護費	450,000	一般教學學校校舍及其他建築物等修理 ，60班*1年*7,500元。
533,225	1,484,466	機械及設備修護費	1,627,323	
			437,000	交通部民用航空局臺北國際航空站噪音防 制設施維護費(收支對列)。
			39,000	天文觀測儀器及軟體維護。
			39,400	電腦設備維護費(電腦專案計畫)。
			17,093	推廣太陽光電發電等設備維護費。
			17,830	太陽光電設備維護費。
			27,000	開放學校場地器材修護(收支對列)。
			1,050,000	一般教學各項教學設備及其他公用用具等 之保養，60班*1年*17,500元。
98,000		雜項設備修護費		
1,025,504	694,800	一般服務費	686,164	較上年度預算數694,800元，減少8,636元。
16,342	14,664	佣金、匯費、經理費及手續 費	14,028	委託超商代收學雜費手續費，1,169人*2學 期*6元。
	113,000	外包費	113,000	
			95,000	辦理原住民族語學藝競賽轉播攝影、視訊



# 臺北市地方教育發展基金－臺北市內湖區南湖國民小學

## 基金用途－國民教育計畫明細表

中華民國111年度

單位：新臺幣元

前年度 決算數	上年度 預算數	科 目	本 年 度 預 算 數	說 明
800,162	347,136	計時與計件人員酬金	347,136	配線、影片剪接及光碟燒錄。 18,000 辦理原住民族語學藝競賽試場整理清潔。 39,936 閩客語教學支援人員鐘點費之外聘人員勞、健保及勞退費用。 307,200 閩客語教學支援人員鐘點費，24人*1節*40週*320元。
209,000	220,000	體育活動費	212,000	12,000 文康活動費，本校編列教職員6人，每人編列2,000元。 200,000 文康活動費，本校編列教職員100人，每人編列2,000元。
1,313,786	1,003,900	專業服務費	5,921,300	較上年度預算數1,003,900元，增加4,917,400元。
835,060	141,600	講課鐘點、稿費、出席審查及查詢費	141,600	8,000 性別平等教育宣導活動外聘講座鐘點費，4節*2,000元。 2,000 性別平等教育宣導活動內聘講座鐘點費，2節*1,000元。 10,000 性別平等事件諮詢會議專家學者出席費，4人次*2,500元。 9,000 小田園教育體驗學習內聘講座鐘點，9節*1,000元。 12,000 教師專業成長計畫外聘講座鐘點費，6節*2,000元。 18,000 教師專業成長計畫外聘講座鐘點費，12節*1,500元。 8,000 國小家長教育成長研習外聘講座鐘點費，4節*2,000元。 21,600 資源班教材編輯費，3班*12月*600元。 20,000 資源班外聘講座鐘點費，10節*2,000元(班級業務費)。 30,000 天文活動外聘講座鐘點費，15節*2,000元。 3,000 天文活動內聘講座鐘點費，3節*1,000元。
86,000	197,400	委託檢驗(定)試驗認證費	100,800	

# 臺北市地方教育發展基金－臺北市內湖區南湖國民小學

## 基金用途－國民教育計畫明細表

中華民國111年度

單位：新臺幣元

前年度 決算數	上年度 預算數	科 目	本 年 度 預 算 數	說 明
			19,200	飲水機水質檢驗費，16臺*1,200元。
			81,600	學校建築物公共安全及消防安全檢測費(班級業務費)。
	175,900	試務甄選費	175,900	
			2,500	教師甄選試務費用。
			48,000	辦理原住民族語學藝競賽評審委員評審費，24人*2,000元(新增)。
			48,000	辦理原住民族語學藝競賽評審會議出席費，24人*2,000元。
			77,400	辦理原住民族語學藝競賽試場工作人員工作費(半日)，86人*900元。
		電腦軟體服務費	5,040,000	
			2,040,000	教學平台軟體服務及維護費(電腦專案計畫)(新增)。
			3,000,000	分析平臺軟體服務及維護費(電腦專案計畫)(新增)。
392,726	489,000	其他專業服務費	463,000	
			10,800	資源班學童午餐指導費，3班*1人*9月*400元(自辦午餐)。
			12,000	學童牙齒保健牙醫師檢查費。
			20,000	學童輔導指導費。
			72,000	工作人員午餐指導費，16人*9月*500元(自辦午餐)。
			16,200	1-2年級學童午餐指導費，18班*1人*9月*100元(自辦午餐)。
			48,600	3-4年級學童午餐指導費，18班*1人*9月*300元(自辦午餐)。
			61,200	5-6年級學童午餐指導費，17班*1人*9月*400元(自辦午餐)。
			187,200	游泳池水電清潔維護費，26班*1年*7,200元。
			35,000	開放學校場地保全費用(收支對列)。
4,589,644	2,333,000	材料及用品費	2,109,000	
2,374,050	558,500	使用材料費	526,004	較上年度預算數558,500元，減少32,496元。
2,374,050	558,500	設備零件	526,004	
			29,500	遙控麥克風擴充單元，5臺*5,900元(由校園

# 臺北市地方教育發展基金－臺北市內湖區南湖國民小學

## 基金用途－國民教育計畫明細表

中華民國111年度

單位：新臺幣元

前年度 決算數	上年度 預算數	科 目	本 年 度 預 算 數	說 明
				廣播系統更新工程移列)(新增)。
			9,400	無線天線，4只*2,350元(由校園廣播系統更新工程移列)(新增)。
			5,900	藍光撥放器1臺(由校園廣播系統更新工程移列)(新增)。
			136,620	工程零件(由校園廣播系統更新工程移列)(新增)。
			24,800	汰換節能燈管，80支*310元。
			10,000	綠屋頂平台種植用灑水器材，4個*2,500元。
			220,500	電腦設備維護及管理費，35班*6,300元。
			17,640	中鈴鼓(8吋)，42個*420元(音樂教室)(由班級設備費移列)(新增)。
			24,900	殺菌燈(紫外線殺菌燈)，3臺*8,300元(教育中心)(由班級設備費移列)(新增)。
			3,000	木頭高凳椅，3張*1,000元(美勞教室)(由班級設備費移列)(新增)。
			1,780	長桌子1張(美勞教室)(由班級設備費移列)(新增)。
			4,830	裁紙刀，3個*1,610元(美勞教室)(由班級設備費移列)(新增)。
			1,980	固定式捕蚊燈，2臺*990元(總務處)(由班級設備費移列)(新增)。
			2,500	健身環大冒險1組(輔導室)(由特教班設備費移列)(新增)。
			9,780	switch主機1臺(輔導室)(由特教班設備費移列)(新增)。
			9,810	無線對講機，5臺*1,962元(學務處)(由班級設備費移列)(新增)。
			13,064	沙鈴，71個*184元(音樂教室)(由班級設備費移列)(新增)。
2,215,594	1,774,500	用品消耗	1,582,996	較上年度預算數1,774,500元，減少191,504元。
17,650	11,600	辦公(事務)用品	11,600	
			1,600	資源班教學用文具用品等(班級業務費)。
			5,000	綠屋頂平台種植用紙張、文具等辦公用

# 臺北市地方教育發展基金－臺北市內湖區南湖國民小學

## 基金用途－國民教育計畫明細表

中華民國111年度

單位：新臺幣元

前年度 決算數	上年度 預算數	科 目	本 年 度 預 算 數	說 明
				品。
55,921	25,800	報章雜誌	5,000	小田園教育體驗學習用紙張、文具等辦公用品。
88,587	93,000	農業與園藝用品及環境美化費	35,816	圖書(由班級設備費移列)。
			86,000	
			46,000	小田園教育體驗學習用農事體驗各項用品、園藝資材、耗材維修及美化環境等費用。
			40,000	綠屋頂平台種植農事體驗各項用品、園藝資材、耗材維修及美化環境等費用。
60,000	60,000	服裝	60,000	學生比賽運動校服，60套*1,000元(班級業務費)。
36,064	45,000	醫療用品(非醫療院所使用)	45,000	健康中心藥品。
1,957,372	1,539,100	其他用品消耗	1,344,580	
			50,000	兒童節慶活動費。
			285,600	垃圾袋、消毒水及衛生清潔用品等，51班*1年*5,600元(班級業務費)。
			704,820	普通班級教學材料費，51班*1年*13,820元。
			10,200	教學用教科書，6年級*1,700元。
			10,000	綠屋頂平台種植種子、植栽、種苗、肥料及培養土等材料費。
			15,000	小田園教育體驗學習用種子、植栽、種苗、肥料培養土等材料費。
			119,000	體育器材，2班*1年*59,500元(班級業務費)。
			80,000	運動會經費(每校基數62,000元，按班計算，每班300元計算如下：300元*60+62,000元=80,000元)。
			3,500	辦理教師甄選甄試業務逾時誤餐餐盒費用，35人次*100元。
			12,000	天文活動相關教學教材等。
			13,000	天文活動用文具用品、紙張、資訊耗材及郵資等。
			41,460	資源班教學材料費，3班*1年*13,820元。

# 臺北市地方教育發展基金－臺北市內湖區南湖國民小學

## 基金用途－國民教育計畫明細表

中華民國111年度

單位：新臺幣元

前年度 決算數	上年度 預算數	科 目	本 年 度 預 算 數	說 明
4,400		租金、償債、利息及相關手續費		
4,400		雜項設備租金		
4,400		雜項設備租金		
1,450,816	1,345,000	會費、捐助、補助、分攤、照護 、救濟與交流活動費	1,708,000	
10,000	10,000	捐助、補助與獎助	10,000	較上年度預算數10,000元，無增減。
10,000	10,000	獎助學員生給與	10,000	教育關懷獎每校推薦1名學生獎助金。
1,440,816	1,335,000	補貼、獎勵、慰問、照護與救 濟	1,698,000	較上年度預算數1,335,000元，增加363,000元。
95,418	21,600	獎勵費用	85,200	
			85,200	敬師活動費，142人*600元。
1,345,398	1,313,400	其他補貼、獎勵、慰問、照 護與救濟	1,612,800	
			95,000	本市市民第3胎就讀國小教育補助費，95人*1,000元。
			18,400	弱勢學生冷氣使用費補助費用，23人*800元。
			600,000	清寒學生餐費補助，60人*200日*50元。
			125,800	弱勢學生教科書補助費用，74人*1,700元。
			480	配合預算編列至千元，增列進位數480元。
			773,120	補助學校午餐使用有機蔬菜或有機米計畫，1,208人*40週*16元。
541,620	766,000	其他	689,000	
541,620	766,000	其他支出	689,000	較上年度預算數766,000元，減少77,000元。
541,620	766,000	其他	689,000	
			151,200	執行學生路隊安全導護費及導護志工保險費，2學期*20週*5日*2次*63元*6人。
			500	配合預算編列至千元，增列進位數500元。
			100,000	參賽報名費等雜支，2班*1年*50,000元(班級業務費)。
			25,000	退休人員紀念品，5人*5,000元(由教育局移列)。
			292,200	學生活動費，1,461人*2學期*100元。
			120,100	班級自治費，1,201人*2學期*50元。

# 臺北市地方教育發展基金－臺北市內湖區南湖國民小學

## 基金用途－學前教育計畫明細表

中華民國111年度

單位：新臺幣元

前年度 決算數	上年度 預算數	科 目	本 年 度 預 算 數	說 明
15,234,270	16,826,000	合計	18,940,000	
14,836,875	16,464,000	用人費用	18,583,000	
10,728,384	11,185,860	正式員額薪資	12,531,180	較上年度預算數11,185,860元，增加1,345,320元。
10,221,251	10,465,860	職員薪金	11,451,180	
			21,600	2歲專班教保員教保費，2人*12月*900元(新增)。
			11,429,580	教職員16人薪金(詳用人費用彙計表)。
507,133	720,000	工員工資	1,080,000	工員3人工資(詳用人費用彙計表)。
20,184	154,491	超時工作報酬	222,005	較上年度預算數154,491元，增加67,514元。
20,184	154,491	加班費	222,005	不休假出勤加班費。
2,107,591	3,062,233	獎金	3,227,699	較上年度預算數3,062,233元，增加165,466元。
883,070	1,664,000	考績獎金	1,664,000	依考績法規定核發之獎金。
1,224,521	1,398,233	年終獎金	1,563,699	依規定於年節加發之獎金。
869,418	914,832	退休及卹償金	1,249,896	較上年度預算數914,832元，增加335,064元。
837,540	893,232	職員退休及離職金	1,217,496	提撥退撫基金。
31,878	21,600	工員退休及離職金	32,400	提撥勞工退休準備金。
1,111,298	1,146,584	福利費	1,352,220	較上年度預算數1,146,584元，增加205,636元。
989,872	966,144	分擔員工保險費	1,155,780	分擔公保、勞保、健保費。
860	4,300	傷病醫藥費	4,300	
			4,300	幼兒園教保人員2人(每2人編1人)及廚工3人健康檢查費，5人*860元。
104,566	112,140	員工通勤交通費	112,140	
			15,120	兼行政教師上下班交通費，2人*12月*630元。
			31,500	教師上下班交通費，5人*10月*630元。
			15,120	廚工上下班交通費，2人*12月*630元。
			50,400	教師上下班交通費，4人*10月*1260元。
16,000	64,000	其他福利費	80,000	休假旅遊補助費。
81,874	88,000	服務費用	108,000	
32,374	33,728	一般服務費	39,884	較上年度預算數33,728元，增加6,156元。
1,374	1,728	佣金、匯費、經理費及手續	1,884	委託超商代收學雜費手續費，157人*2學期

# 臺北市地方教育發展基金－臺北市內湖區南湖國民小學

## 基金用途－學前教育計畫明細表

中華民國111年度

單位：新臺幣元

前年度 決算數	上年度 預算數	科 目	本 年 度 預 算 數	說 明
		費		*6元。
31,000	32,000	體育活動費	38,000	
			26,000	文康活動費，本校編列教職員13人，每人編列2,000元。
			12,000	文康活動費，本校編列契約進用教保員3人，廚工3人，合計6人，每人編列2,000元(上述人員係幼托整合前得編列文康活動費之人員)。
49,500	54,272	專業服務費	68,116	較上年度預算數54,272元，增加13,844元。
49,500	54,272	其他專業服務費	68,116	
			54,000	幼兒園學童午餐指導費，6班*2人*9月*500元(自辦午餐)。
			13,500	教保員午餐指導費，3人*9月*500元。
			616	配合預算編列至千元，增列進位數616元。
88,499	101,000	材料及用品費	96,000	
45,800	57,000	使用材料費	45,000	較上年度預算數57,000元，減少12,000元。
45,800	57,000	設備零件	45,000	數位相機，5臺*9,000元(由幼兒園設備費移列)(新增)。
42,699	44,000	用品消耗	51,000	較上年度預算數44,000元，增加7,000元。
42,699	44,000	其他用品消耗	51,000	
			50,400	垃圾袋、消毒水及衛生清潔用品等，7班*1年*7,200元(班級業務費)。
			600	配合預算編列至千元，調整進位數600元。
148,622	77,000	會費、捐助、補助、分攤、照護、救濟與交流活動費	57,000	
148,622	77,000	補貼、獎勵、慰問、照護與救濟	57,000	較上年度預算數77,000元，減少20,000元。
148,622	77,000	其他補貼、獎勵、慰問、照護與救濟	57,000	
			23,266	低收入戶家庭幼生月費補助，1人*2學期*11,633元。
			710	配合預算編列至千元，增列進位數710元。
			33,024	補助學校午餐使用有機蔬菜或有機米計畫，172人*40週*1次*4.8元。
78,400	96,000	其他	96,000	
78,400	96,000	其他支出	96,000	較上年度預算數96,000元，無增減。

# 臺北市地方教育發展基金－臺北市內湖區南湖國民小學

## 基金用途－學前教育計畫明細表

中華民國111年度

單位：新臺幣元

前年度 決算數	上年度 預算數	科 目	本 年 度 預 算 數	說 明
78,400	96,000	其他	96,000	幼兒導護費。



# 臺北市地方教育發展基金－臺北市內湖區南湖國民小學

## 基金用途－一般行政管理計畫明細表

中華民國111年度

單位：新臺幣元

前年度 決算數	上年度 預算數	科 目	本 年 度 預 算 數	說 明
17,507,942	19,081,000	合計	19,102,000	
16,148,344	17,602,000	用人費用	16,952,000	
10,690,774	11,340,000	正式員額薪資	10,824,000	較上年度預算數11,340,000元，減少516,000元。
8,421,545	9,216,000	職員薪金	9,216,000	教職員13人薪金(詳用人費用彙計表)。
1,274,729	1,092,000	工員工資	1,092,000	工員3人工資(詳用人費用彙計表)。
994,500	1,032,000	警餉	516,000	校警1人薪金(詳用人費用彙計表)。
452,273	583,644	超時工作報酬	540,052	較上年度預算數583,644元，減少43,592元。
452,273	583,644	加班費	540,052	不休假出勤加班費。
2,521,038	3,307,500	獎金	3,157,000	較上年度預算數3,307,500元，減少150,500元。
1,247,809	1,890,000	考績獎金	1,804,000	依考績法規定核發之獎金。
1,273,229	1,417,500	年終獎金	1,353,000	依規定於年節加發之獎金。
982,336	965,520	退休及卹償金	1,056,840	較上年度預算數965,520元，增加91,320元。
791,137	878,160	職員退休及離職金	969,480	提撥退撫基金。
191,199	87,360	工員退休及離職金	87,360	提撥勞工退休準備金。
1,501,923	1,405,336	福利費	1,374,108	較上年度預算數1,405,336元，減少31,228元。
1,091,777	1,028,376	分擔員工保險費	1,013,148	分擔公保、勞保、健保費。
115,146	120,960	員工通勤交通費	120,960	
			30,240	職員工友技工校警上下班交通費，2人*12月*1260元。
			90,720	職員工友技工校警上下班交通費，12人*12月*630元。
295,000	256,000	其他福利費	240,000	休假旅遊補助費。
1,015,625	864,000	服務費用	1,534,000	
52,945		郵電費		
52,945		電話費		
69,000	116,000	一般服務費	691,584	較上年度預算數116,000元，增加575,584元。
40,000	80,000	外包費	657,584	
			80,000	消化超額職工(技工、工友)業務外包費，2人*40,000元。
			577,584	校警勞務外包費，1人*12月*48,132元(依109.9.18北市教人字第1093086040號函編列)

# 臺北市地方教育發展基金－臺北市內湖區南湖國民小學

## 基金用途－一般行政管理計畫明細表

中華民國111年度

單位：新臺幣元

前年度 決算數	上年度 預算數	科 目	本 年 度 預 算 數	說 明
29,000	36,000	體育活動費	34,000	(新增)。 文康活動費，本校編列教職員13人，工員3人及校警1人，合計17人，每人編列2,000元。
795,280	649,600	專業服務費	744,016	較上年度預算數649,600元，增加94,416元。
		委託檢驗(定)試驗認證費	95,000	校園山坡地水土保持設施監測經費。
795,280	649,600	其他專業服務費	649,016	校園安全機械定點、機動巡邏等保全費用。
98,400	98,400	公共關係費	98,400	較上年度預算數98,400元，無增減。
98,400	98,400	公共關係費	98,400	校長特別費，12月*8,200元。
336,373	611,000	材料及用品費	612,000	
336,373	611,000	用品消耗	612,000	較上年度預算數611,000元，增加1,000元。
325,773	604,800	辦公(事務)用品	604,750	
			604,600	統籌業務費計算如下：普通班51班、體育班2班、附設幼兒園7班，1,290元x15班x12月=232,200元，810元x15班x12月=145,800元，640元x30班x12月=230,400元，以上合計608,400元，除依實際需求移列會費3,800元外，其餘如列數。
			150	配合預算編列至千元，增列進位數150元。
10,600	6,200	服裝	7,250	
			1,100	校警皮鞋，1人*1雙*1,100元。
			1,500	校警夏服，1人*1套*1,500元(成立第29年)。
			2,200	校警冬服，1人*1年*2200元(成立第29年)(新增)。
			400	校警服裝配備，1人*1年*400元。
			2,000	校警冬季大衣，1人*1年*2000元(成立第29年)(新增)。
			50	校警襪子，1雙*50元。
7,600	4,000	會費、捐助、補助、分攤、照護、救濟與交流活動費	4,000	
7,600	4,000	會費	4,000	較上年度預算數4,000元，無增減。
7,600	4,000	職業團體會費	4,000	
			2,000	護理師2人公會會費，2人*1年*1,000元(統籌業務費)。

# 臺北市地方教育發展基金－臺北市內湖區南湖國民小學

## 基金用途－一般行政管理計畫明細表

中華民國111年度

單位：新臺幣元

前年度 決算數	上年度 預算數	科 目	本 年 度 預 算 數	說 明
			200	配合預算編列至千元，增列進位數200元。
			1,800	營養師1人公會會費，1人*1年*1,800元(統籌業務費)。

# 臺北市地方教育發展基金－臺北市內湖區南湖國民小學

## 基金用途－建築及設備計畫明細表

中華民國111年度

單位：新臺幣元

前年度 決算數	上年度 預算數	科 目	本 年 度 預 算 數	說 明
107,392,801	102,053,000	合計	96,405,000	
107,392,801	102,053,000	購建固定資產、無形資產及非理財 目的之長期投資	96,405,000	
101,706,789	101,822,000	購建固定資產	95,979,000	
96,346,189	100,000,000	專案計畫	91,951,000	
67,641,064	100,000,000	繼續性計畫	91,951,000	
	1,911,000	(一)興建活動中心暨溫 水游泳池工程(委託技術服 務費)	1,000,000	本工程為102-110年度繼續性工 程，配合工程期程，修正為 102-111年度，總委託技術服務 費原為12,687,204元，依實際需 求，修正總委託技術服務費為 13,891,556元，連同101年度執 行先期規劃700,000元，總計畫 共14,591,556元，除以前年度預 算數13,591,000元外，本年度續 編最後1年經費1,000,000元，餘 556元以後年度不再編列，各 年度資金需求詳如繼續性計畫 分年資金需求表。備註：餘 556元以後年度不再編列。
	1,911,000	擴充改良房屋建築及設 備	1,000,000	
		擴充改良房屋建築及設 備	1,000,000	委託技術服務費。
67,641,064	98,089,000	(二)興建活動中心暨溫 水游泳池工程(工程費)	90,951,000	本工程為105-110年度連續性工 程，配合工程期程，修正為 105-111年度，經費總需求為 258,231,651元，依實際需求， 修正為290,610,492元，連同103 年度以前編列工程管理費 420,000元，總計畫共 291,030,492元，除以前年度預 算數200,079,127元外，其中105 年度不予保留1,489,873元及106 年度不予保留31,240,000元，本 年度續編最後1年經費 90,951,000元，餘365元以後年 度不再編列，各年度資金需求

# 臺北市地方教育發展基金－臺北市內湖區南湖國民小學

## 基金用途－建築及設備計畫明細表

中華民國111年度

單位：新臺幣元

前年度 決算數	上年度 預算數	科 目	本 年 度 預 算 數	說 明
67,641,064	98,089,000	擴充改良房屋建築及設備	90,951,000	詳如繼續性計畫分年資金需求表。備註：餘365元以後年度不再編列。
			90,424,749	一、施工費。
			526,251	二、工程管理費。
28,705,125		新興計畫		
28,705,125		(一) 校園整修工程		
28,705,125		擴充改良房屋建築及設備		
5,360,600	1,822,000	一般建築及設備計畫	4,028,000	
176,180	231,701	班級設備	381,300	
57,280	154,000	購置機械及設備	133,000	
			99,000	新購LED觸控螢幕(86吋，含開闔式黑板)1臺(一年級)。
			34,000	新購單槍投影機(3,00流明)1臺(教資中心)。
118,900	77,701	購置雜項設備	248,300	
			10,590	新購防潮箱(147公升)1臺(自然教室)。
			50,000	新購跳高墊(300*400*50cm)1組(學務處)。
			18,500	新購跳高面墊(300*400*50cm)1組(學務處)。
			17,500	新購護貝機1臺(美勞教室)。
			95,000	新購立奏鐵琴1臺(學務處)。
			44,800	新購除濕機(20公升/日以上)，2臺*22,400元(教資中心)。
			11,910	新購書架推車1臺(教資中心)。
		特殊班設備	35,720	
		購置雜項設備	35,720	
			24,880	新購魏氏兒童智力量第5版1份(輔導室)。
			10,840	新購除溼機(10公升/日以上)1臺(輔導室)。
1,598,900	904,149	資訊設備	867,000	

# 臺北市地方教育發展基金－臺北市內湖區南湖國民小學

## 基金用途－建築及設備計畫明細表

中華民國111年度

單位：新臺幣元

前年度 決算數	上年度 預算數	科 目	本 年 度 預 算 數	說 明
1,598,900	904,149	購置機械及設備	867,000	
			197,000	汰換網路及資訊周邊設備(電腦專案計畫)。
			615,000	汰換桌上型電腦(含顯示器)，25部*24,600元(電腦專案計畫)。
			55,000	汰換筆記型電腦，2部*27,500元(電腦專案計畫)。
70,600	59,400	幼兒園設備	98,400	
70,600	59,400	購置雜項設備	98,400	
			98,400	新購教室用櫃子，6組*16,400元(幼兒園)。
3,514,920	626,750	校園設備		
1,429,500		購置機械及設備		
2,085,420	626,750	購置雜項設備		
		校園廣播系統更新工程	2,645,580	
		購置機械及設備	694,760	
			43,050	新購電源程序控制器1臺。
			76,700	新購24port 交換器，5臺*15,340元。
			35,380	新購48port 交換器1臺。
			82,080	新購多頻道數位功率放大器1臺。
			198,120	新購240W數位功率放大器，6臺*33,020元。
			70,740	新購功率放大器網路模組，6只*11,790元。
			188,690	新購系統管理主機含軟體1臺。
		購置交通及運輸設備	608,470	
			176,880	新購數位混音器(4進4出)，2臺*88,440元。
			84,900	新購音聲介面單元，6臺*14,150元。
			106,140	新購IP搖控麥克風，3臺*35,380元。
			22,410	新購監聽面板1臺。

臺北市地方教育發展基金－臺北市內湖區南湖國民小學

基金用途－建築及設備計畫明細表

中華民國111年度

單位：新臺幣元

前年度 決算數	上年度 預算數	科 目	本 年 度 預 算 數	說 明
			189,840	新購無線麥克風組，7組 *27,120元。
			28,300	新購天線分配器，2臺*14,150 元。
		購置雜項設備	1,342,350	
			1,181,180	新購網路型箱型喇叭，77只 *15,340元。
			40,000	新購EIA 19吋機櫃(10U)，4臺 *10,000元。
			96,700	新購陣列喇叭，2只*48,350元 。
			24,470	新購EIA 19吋機櫃(41U)1臺。
36,000	36,000	購置無形資產	36,000	
36,000	36,000	一般建築及設備計畫	36,000	
36,000	36,000	資訊設備	36,000	
36,000	36,000	購置電腦軟體	36,000	
			36,000	電腦教學軟體費(電腦專案計 畫)。
5,650,012	195,000	遞延支出	390,000	
5,650,012	195,000	一般建築及設備計畫	390,000	
		校園廣播系統更新工程	390,000	
		遞延修繕房屋建築支出	390,000	
			200,000	一、施工費。
			186,268	二、委託技術服務費(總包價 法)。
			3,732	三、工程管理費(按施工費約 2%提列)。
5,650,012	195,000	校園整修工程		
748,550	195,000	遞延修繕房屋建築支出		
4,901,462		其他遞延支出		

本 頁 空 白



# 預 算 參 考 表

# 臺北市地方教育發展基金－臺北市內湖區南湖國民小學

## 預計平衡表

中華民國111年12月31日

單位：新臺幣千元

109年(前年) 12月31日 決算數	科 目	111年12月31日 預計數	110年12月31日 預計數	比較增減(-)
4,985,841	資產合計	4,980,342	4,983,807	-3,465
4,985,841	資產	4,980,342	4,983,807	-3,465
33,433	流動資產	27,934	31,399	-3,465
22,773	現金	17,274	20,739	-3,465
22,773	銀行存款	17,274	20,739	-3,465
403	應收款項	403	403	
403	其他應收款	403	403	
10,258	預付款項	10,258	10,258	
10,258	預付費用	10,258	10,258	
7,021	投資、長期應收款項、貸墊款及準備金	7,021	7,021	
7,021	準備金	7,021	7,021	
5,215	退休及離職準備金	5,215	5,215	
1,806	其他準備金	1,806	1,806	
4,945,387	其他資產	4,945,387	4,945,387	
4,945,387	什項資產	4,945,387	4,945,387	
617	暫付及待結轉帳項	617	617	
4,944,769	代管資產	4,944,769	4,944,769	
4,985,841	負債及基金餘額合計	4,980,342	4,983,807	-3,465
4,966,030	負債	4,966,030	4,966,030	
13,848	流動負債	13,848	13,848	
13,848	應付款項	13,848	13,848	
13,467	應付代收款	13,467	13,467	
380	應付費用	380	380	
4,952,182	其他負債	4,952,182	4,952,182	
4,952,182	什項負債	4,952,182	4,952,182	
2,141	存入保證金	2,141	2,141	
5,215	應付退休及離職金	5,215	5,215	
4,944,769	應付代管資產	4,944,769	4,944,769	
57	暫收及待結轉帳項	57	57	
19,811	基金餘額	14,312	17,777	-3,465
19,811	基金餘額	14,312	17,777	-3,465
19,811	基金餘額	14,312	17,777	-3,465
19,811	累積餘額	14,312	17,777	-3,465

註：1.信託代理與保證資產(負債)前年度決算數4,000,000元，上年度預計數4,000,000元，本年度預計數4,000,000元。

2.或有資產(負債)0元。

3.本基金自93年度起，本固定項目分開原則，將屬長期固定帳項，包括固定資產307,024,802元、無形資產105,371元及長期債務0元等，另立帳類管理，未納入本表。

臺北市地方教育發展基金一

各項費用

中華民國

前年度 決算數	上年度 預算數	計畫別	合計	國民教育計畫
		用途別科目		
300,447,045	301,216,000	合計	297,468,000	163,021,000
178,797,564	186,544,000	用人費用	183,155,000	147,620,000
113,990,215	116,209,860	正式員額薪資	112,599,180	89,244,000
111,213,853	113,365,860	職員薪金	109,911,180	89,244,000
1,781,862	1,812,000	工員工資	2,172,000	
994,500	1,032,000	警餉	516,000	
786,866	1,156,160	聘僱及兼職人員薪資	1,156,160	1,156,160
786,866	1,156,160	兼職人員酬金	1,156,160	1,156,160
1,068,347	1,322,130	超時工作報酬	1,346,052	583,995
1,068,347	1,322,130	加班費	1,346,052	583,995
26,289,820	33,694,233	獎金	32,414,199	26,029,500
12,415,604	19,168,000	考績獎金	18,342,000	14,874,000
13,874,216	14,526,233	年終獎金	14,072,199	11,155,500
23,141,592	20,590,776	退休及卹償金	22,000,104	19,693,368
19,933,698	20,481,816	職員退休及離職金	21,880,344	19,693,368
1,104,179	108,960	工員退休及離職金	119,760	
2,103,715		卹償金		
13,520,724	13,570,841	福利費	13,639,305	10,912,977
10,527,135	9,942,108	分擔員工保險費	9,935,796	7,766,868
304,960	479,700	傷病醫藥費	479,700	475,400
967,296	995,400	員工通勤交通費	995,400	762,300
1,721,333	2,153,633	其他福利費	2,228,409	1,908,409
7,010,706	7,286,000	服務費用	12,537,000	10,895,000
2,159,583	2,618,704	水電費	2,122,383	2,122,383
1,764,884	2,072,148	工作場所電費	1,729,000	1,729,000
394,699	546,556	工作場所水費	393,383	393,383
52,945		郵電費		
52,945		電話費		
66,245	81,530	旅運費	72,230	72,230
66,245	81,530	國內旅費	72,230	72,230
10,000	15,600	印刷裝訂與廣告費	15,600	15,600

# 臺北市內湖區南湖國民小學

## 彙計表

111年度

單位：新臺幣元

學前教育計畫	一般行政管理計畫	建築及設備計畫			
18,940,000	19,102,000	96,405,000			
18,583,000	16,952,000				
12,531,180	10,824,000				
11,451,180	9,216,000				
1,080,000	1,092,000				
	516,000				
222,005	540,052				
222,005	540,052				
3,227,699	3,157,000				
1,664,000	1,804,000				
1,563,699	1,353,000				
1,249,896	1,056,840				
1,217,496	969,480				
32,400	87,360				
1,352,220	1,374,108				
1,155,780	1,013,148				
4,300					
112,140	120,960				
80,000	240,000				
108,000	1,534,000				

臺北市地方教育發展基金一

各項費用

中華民國

前年度 決算數	上年度 預算數	計畫別		合計	國民教育計畫
		用途別科目			
10,000	15,600	印刷及裝訂費		15,600	15,600
1,338,089	1,919,466	修理保養及保固費		2,077,323	2,077,323
706,864	435,000	一般房屋修護費		450,000	450,000
533,225	1,484,466	機械及設備修護費		1,627,323	1,627,323
98,000		雜項設備修護費			
1,126,878	844,528	一般服務費		1,417,632	686,164
17,716	16,392	佣金、匯費、經理費及手續費		15,912	14,028
40,000	193,000	外包費		770,584	113,000
800,162	347,136	計時與計件人員酬金		347,136	347,136
269,000	288,000	體育活動費		284,000	212,000
2,158,566	1,707,772	專業服務費		6,733,432	5,921,300
835,060	141,600	講課鐘點、稿費、出席審查及查詢費		141,600	141,600
86,000	197,400	委託檢驗(定)試驗認證費		195,800	100,800
	175,900	試務甄選費		175,900	175,900
		電腦軟體服務費		5,040,000	5,040,000
1,237,506	1,192,872	其他專業服務費		1,180,132	463,000
98,400	98,400	公共關係費		98,400	
98,400	98,400	公共關係費		98,400	
5,014,516	3,045,000	材料及用品費		2,817,000	2,109,000
2,419,850	615,500	使用材料費		571,004	526,004
2,419,850	615,500	設備零件		571,004	526,004
2,594,666	2,429,500	用品消耗		2,245,996	1,582,996
343,423	616,400	辦公(事務)用品		616,350	11,600
55,921	25,800	報章雜誌		35,816	35,816
88,587	93,000	農業與園藝用品及環境美化費		86,000	86,000
70,600	66,200	服裝		67,250	60,000
36,064	45,000	醫療用品(非醫療院所使用)		45,000	45,000
2,000,071	1,583,100	其他用品消耗		1,395,580	1,344,580
4,400		租金、償債、利息及相關手續費			
4,400		雜項設備租金			
4,400		雜項設備租金			

# 臺北市內湖區南湖國民小學

## 彙計表

111年度

單位：新臺幣元

學前教育計畫	一般行政管理計畫	建築及設備計畫			
39,884	691,584				
1,884	657,584				
38,000	34,000				
68,116	744,016				
	95,000				
68,116	649,016				
	98,400				
	98,400				
96,000	612,000				
45,000					
45,000					
51,000	612,000				
	604,750				
	7,250				
51,000					

臺北市地方教育發展基金一

各項費用

中華民國

前年度 決算數	上年度 預算數	計畫別	合計	國民教育計畫
		用途別科目		
107,392,801	102,053,000	購建固定資產、無形資產及非理財目的 之長期投資	96,405,000	
101,706,789	101,822,000	購建固定資產	95,979,000	
96,346,189	100,000,000	擴充改良房屋建築及設備	91,951,000	
3,085,680	1,058,149	購置機械及設備	1,694,760	
		購置交通及運輸設備	608,470	
2,274,920	763,851	購置雜項設備	1,724,770	
36,000	36,000	購置無形資產	36,000	
36,000	36,000	購置電腦軟體	36,000	
5,650,012	195,000	遞延支出	390,000	
748,550	195,000	遞延修繕房屋建築支出	390,000	
4,901,462		其他遞延支出		
1,607,038	1,426,000	會費、捐助、補助、分攤、照護、救濟 與交流活動費	1,769,000	1,708,000
7,600	4,000	會費	4,000	
7,600	4,000	職業團體會費	4,000	
10,000	10,000	捐助、補助與獎助	10,000	10,000
10,000	10,000	獎助學員生給與	10,000	10,000
1,589,438	1,412,000	補貼、獎勵、慰問、照護與救濟	1,755,000	1,698,000
95,418	21,600	獎勵費用	85,200	85,200
1,494,020	1,390,400	其他補貼、獎勵、慰問、照護與救 濟	1,669,800	1,612,800
620,020	862,000	其他	785,000	689,000
620,020	862,000	其他支出	785,000	689,000
620,020	862,000	其他	785,000	689,000

# 臺北市內湖區南湖國民小學

## 彙計表

111年度

單位：新臺幣元

學前教育計畫	一般行政管理計畫	建築及設備計畫			
		96,405,000			
		95,979,000			
		91,951,000			
		1,694,760			
		608,470			
		1,724,770			
		36,000			
		36,000			
		390,000			
		390,000			
57,000	4,000				
	4,000				
	4,000				
57,000					
57,000					
96,000					
96,000					
96,000					



臺北市地方教育發展基金－臺北市內湖區南湖國民小學

員工人數彙計表

中華民國111年度

單位：人

計畫及項目	上年度最高可進用員額數	本年度增減(-)數	本年度最高可進用員額數	說明
合計	144	-2	142	
國民教育計畫部分	110	-4	106	
職員	110	-4	106	
聘用				
學前教育計畫部分	16	3	19	
職員	14	2	16	
技工	2	1	3	
一般行政管理計畫部分	18	-1	17	
職員	13		13	
駐衛警	2	-1	1	
技工	1		1	
工友	2		2	

註：1.本表約僱、聘用係指奉准有案之約聘僱人員。

2.外包費編列原住民族語學藝競賽試場清潔及轉播攝影等、校警外包1人、消化超額職工(技工、工友)2人業務外包費等，計77萬584元。

3.計時與計件人員酬金編列閩客語教學支援人員鐘點費，計34萬7,136元。

本 頁 空 白

臺北市地方教育發展基金一

用人費用

中華民國

計畫及項目	合計	正式 員額 薪資	聘僱 人員 薪資	超時 工作 報酬	津貼	獎 金		
						年終獎金	考績獎金	其他
合計	183,155,000	112,599,180		1,346,052		14,072,199	18,342,000	
國民教育計畫	147,620,000	89,244,000		583,995		11,155,500	14,874,000	
職員薪金	89,244,000	89,244,000						
兼職人員 酬金	1,156,160							
加班費	583,995			583,995				
考績獎金	14,874,000						14,874,000	
年終獎金	11,155,500					11,155,500		
職員退休 及離職金	19,693,368							
分擔員工 保險費	7,766,868							
傷病醫藥 費	475,400							
員工通勤 交通費	762,300							
其他福利 費	1,908,409							
學前教育計畫	18,583,000	12,531,180		222,005		1,563,699	1,664,000	
職員薪金	11,451,180	11,451,180						
工員工資	1,080,000	1,080,000						
加班費	222,005			222,005				
考績獎金	1,664,000						1,664,000	
年終獎金	1,563,699					1,563,699		
職員退休 及離職金	1,217,496							
工員退休 及離職金	32,400							

# 臺北市內湖區南湖國民小學

## 彙計表

111年度

單位：新臺幣元

退休及卹償金		資遣費	福 利 費					提繳費	兼任 人員 用人 費用
退休金	卹償金		分擔 保險費	傷病 醫藥費	提撥 福利金	員工通勤 交通費	其他		
22,000,104			9,935,796	479,700		995,400	2,228,409		1,156,160
19,693,368			7,766,868	475,400		762,300	1,908,409		1,156,160
19,693,368			7,766,868	475,400		762,300	1,908,409		1,156,160
1,249,896			1,155,780	4,300		112,140	80,000		
1,217,496									
32,400									

臺北市地方教育發展基金一

用人費用

中華民國

計畫及項目	合計	正式 員額 薪資	聘僱 人員 薪資	超時 工作 報酬	津貼	獎 金		
						年終獎金	考績獎金	其他
分擔員工 保險費	1,155,780							
傷病醫藥 費	4,300							
員工通勤 交通費	112,140							
其他福利 費	80,000							
一般行政管 理計畫	16,952,000	10,824,000		540,052		1,353,000	1,804,000	
職員薪金	9,216,000	9,216,000						
工員工資	1,092,000	1,092,000						
警餉	516,000	516,000						
加班費	540,052			540,052				
考績獎金	1,804,000						1,804,000	
年終獎金	1,353,000					1,353,000		
職員退休 及離職金	969,480							
工員退休 及離職金	87,360							
分擔員工 保險費	1,013,148							
員工通勤 交通費	120,960							
其他福利 費	240,000							

註：1.本表兼任人員用人費用，係學校教職員兼課或請假代課鐘點費。

2.外包費編列原住民族語學藝競賽試場清潔及轉播攝影等、校警外包1人、消化超額職工(技工、工友)2人業務外包費等，計77萬584元。

3.計時與計件人員酬金編列閩客語教學支援人員鐘點費，計34萬7,136元。

# 臺北市內湖區南湖國民小學

## 彙計表

111年度

單位：新臺幣元

退休及卹償金		資遣費	福 利 費					提繳費	兼任 人員 用人 費用
退休金	卹償金		分擔 保險費	傷病 醫藥費	提撥 福利金	員工通勤 交通費	其他		
			1,155,780						
				4,300					
						112,140			
							80,000		
1,056,840			1,013,148			120,960	240,000		
969,480									
87,360									
			1,013,148						
						120,960			
							240,000		

# 臺北市地方教育發展基金－臺北市內湖區南湖國民小學

## 單位（或計畫）成本分析表

中華民國111年度

單位：新臺幣千元

計 畫 別	單 位	單位成本(元)或 平均利(費)率	數 量	預 算 數	說 明
合計				297,468	
國民教育計畫				163,021	
學前教育計畫				18,940	
一般行政管理計畫				19,102	
建築及設備計畫				96,405	

臺北市地方教育發展基金－臺北市內湖區南湖國民小學

5年來主要業務計畫分析表

中華民國111年度

單位：新臺幣千元

年度及項目	單位	數量	單位成本(元)或 平均利(費)率	金額	說明
(本)年度預算數					
國民教育計畫				163,021	
學前教育計畫				18,940	
(上)年度預算數					
國民教育計畫				163,256	
學前教育計畫				16,826	
(前)年度決算數					
國民教育計畫				160,312	
學前教育計畫				15,234	
(108)年度決算數					
國民教育計畫				158,588	
學前教育計畫				14,614	
(107)年度決算數					
國民教育計畫				158,404	
學前教育計畫				15,711	



計畫、項目 及計畫期間	計畫內容	全程計畫 總金額	分 年	
			以前年度 預算數	111年度
合計		305,622,048	213,670,127	91,951,000
建築及設備計畫		305,622,048	213,670,127	91,951,000
專案計畫		305,622,048	213,670,127	91,951,000
(一) 興建活動中心暨 溫水游泳池工程(委託技 術服務費) (102-111年度)	為解決本校無大型室內活 動空間及符應籃球體育班 與游泳教學需求，擬新建 活動中心暨溫水游泳池。 本工程設計規劃為四樓： （一）停車空間:配合法 令規範設置，並強化支援 教育局辦理各校活動之停 車需求。（二）溫水游 泳池:25M，6水道教學用 標準溫水游泳池。（三 ）禮堂與室內籃球場:全 校大型室內集會場所、學 童室內運動空間與籃球隊 練習場所。（四）節能 措施:雨水收集再利用設 施等。	14,591,556	13,591,000	1,000,000
(二) 興建活動中心暨 溫水游泳池工程(工程費) (105-111年度)	為解決本校無大型室內活 動空間及符應籃球體育班 與游泳教學需求，擬新建 活動中心暨溫水游泳池。 本工程設計規劃為四樓： （一）停車空間:配合法 令規範設置，並強化支援 教育局辦理各校活動之停 車需求。（二）溫水游 泳池:25M教學用標準溫水 游泳池。（三）禮堂與 室內籃球場:全校大型室 內集會場所、學童室內運 動空間與籃球隊練習場所 。（四）節能措施:雨水 收集再利用設施等。	291,030,492	200,079,127	90,951,000

# 臺北市內湖區南湖國民小學

## 年資金需求表

111年度

單位：新臺幣元

資 金 需 求 表					備 註
112年度	113年度	114年度	115年度	116年度以後	
					1.101年度執行先期規劃700,000元 2.餘556元不再編列  1.103以前年度編列工程管理費420,000元 2.其中105年度不予保留1,489,873元及106年度不予保留31,240,000元 3.餘365元不再編列

# 臺北市地方教育發展基金－臺北市內湖區南湖國民小學

## 資本資產明細表

中華民國111年度

單位：新臺幣千元

項 目	取得成本 (期初餘額)	以前年度 累計折舊/ 長期投資 評 價	本 年 度 變 動				本年度累計折 舊/長期投資 評價變動數	期末餘額	
			增加		減少				主要增減 原因說明
			金額	類型	金額	類型			
合計	290,273	72,772	96,015		213		6,172	307,130	
房屋及建築	100,000		91,951	增置				191,951	
機械及設備	56,787	46,230	1,695	增置			4,666	7,585	
交通及運輸 設備	3,599	3,194	608	增置			204	809	
雜項設備	29,098	23,347	1,725	增置			1,303	6,172	
購建中固定 資產	100,507			增置				100,507	
電腦軟體	283		36	增置	213	無形資 產攤銷		105	