

中華民國 111 年度 4-0501244

臺北市總預算

臺北市政府教育局主管

臺北市地方教育發展基金

臺北市立南門國民中學附屬單位預算之分預算

(特別收入基金)

臺北市立南門國民中學編

# 臺北市地方教育發展基金－臺北市立南門國民中學

## 目次

中華民國111年度

一、財務摘要 .....	第 1 頁
二、業務計畫及預算概要 .....	第 3 -11 頁
三、預算主要表	
(一) 基金來源、用途及餘絀預計表 .....	第 13 頁
(二) 現金流量預計表 .....	第 14 頁
四、預算明細表	
(一) 基金來源－服務收入明細表 .....	第 15 頁
(二) 基金來源－財產處分收入明細表 .....	第 16 頁
(三) 基金來源－其他財產收入明細表 .....	第 17 頁
(四) 基金來源－公庫撥款收入明細表 .....	第 18 頁
(五) 基金來源－雜項收入明細表 .....	第 19 頁
(六) 基金用途－國民教育計畫明細表 .....	第 20 -30 頁
(七) 基金用途－一般行政管理計畫明細表 .....	第 31 -33 頁
(八) 基金用途－建築及設備計畫明細表 .....	第 34 -36 頁
五、預算參考表	
(一) 預計平衡表 .....	第 37 頁
(二) 各項費用彙計表 .....	第 38 -43 頁
(三) 員工人數彙計表 .....	第 44 頁
(四) 用人費用彙計表 .....	第 46 -49 頁
(五) 單位（或計畫）成本分析表 .....	第 50 頁
(六) 5年來主要業務計畫分析表 .....	第 51 頁
(七) 資本資產明細表 .....	第 52 頁



# 臺北市地方教育發展基金－臺北市立南門國民中學

## 財務摘要

中華民國111年度

單位：新臺幣千元

項 目	本 年 度	上 年 度	比較增減數	%
經營成績：				
基金來源	316,332	308,730	7,602	2.46
基金用途	320,390	314,401	5,989	1.90
賸餘(短絀)	-4,058	-5,671	1,613	--
餘絀情形：				
基金餘額	15,154	19,212	-4,058	-21.12
現金流量(註)：				
現金及約當現金之淨增 (減)	-4,058	-5,671	1,613	--

附註：現金流量係採現金及約當現金基礎，包括現金及自投資日起3個月內到期或清償之債權證券。

本 頁 空 白

# 業務計畫及預算概要

# 臺北市地方教育發展基金 - 臺北市立南門國民中學

## 業務計畫及預算概要

中華民國 111 年度

### 壹、基金概況

#### 一、設立宗旨及願景：

- (一) 本校遵照憲法第 158 條及 160 條規定，教育文化應發展國民之民族精神、自治精神，國民道德與健全體格、科學及生活智能，以培養八大學習領域及十大基本能力。
- (二) 本校自 91 年度起依教育經費編列與管理法第 13 條規定設置「臺北市地方教育發展基金」，以促進教育健全發展，提昇教育經費運用績效。
- (三) 本校凝聚並建構出發展願景為「營造一所創藝、健康、關懷、多元的創客藝術國際校園」，學校發展的具體目標將結合智慧校園、創客運算思維、國際教育，來提昇學生競爭力與公民素養藉以培育領航未來的人才。

#### 二、施政重點：

- (一) 開啟多元智慧：尊重每個學生獨特的個性，以多元智慧的觀點協助他找到生命的亮點，肯定天生我才必有用，能知於學，樂於學。
- (二) 培養生活能力：因應新世紀知識社會的到來，培養學生帶得走的能力，諸如人際溝通能力、資訊能力、終身學習能力、生涯規畫能力、問題解決能力等。
- (三) 蘊育人文情懷：在溫馨開放的校園文化中，孕育人文情懷，學會尊重、包容；建構生命的價值、完成人性的開展。
- (四) 建置溫馨民主的校園文化：
  1. 以參與式管理、落實行政、教師會、家長會三者的良性互動。
  2. 以學生第一，教學優先的觀念提昇行政服務效率。
  3. 放下威權心態，開啟校園民主之風氣。
- (五) 推動適性教學：
  1. 落實校本課程理念，採多元化、活潑化的教學及評量。
  2. 運用校內、外資源，加強多元學習能力。
  3. 關懷相對弱勢學生之教學及輔導。
  4. 推動行動學習，充實學生運用資訊之知能，並提昇教師運用學習載具教學之能力。

## 業務計畫及預算概要

中華民國 111 年度

(六) 辦理發展性的訓輔活動：

1. 辦理各項活動、競賽及展演。
2. 推動校內外學習服務。
3. 發展績優社團及校隊，如射箭、桌球、游泳、橄欖球隊、管樂隊、弦樂隊、童軍等。
4. 加強新興領域教育的辦理，並融入各科教學以收成效。

三、組織概況：

本校設置校長 1 人，綜理全校校務，下設教務處、學生事務處、總務處、輔導室、會計室及人事室等單位。

內部分層業務如下：

(一) 教務處：秉承校長之命，辦理全校教務事項。

1. 教學組：掌理課程編排、課業考查、教學研究及教學指導等事項。
2. 註冊組：掌理註冊、編班、轉學、休學及成績考查等有關學籍事項。
3. 設備組：掌理教學設備計畫之擬定、用具之管理、保管等事項。
4. 資訊組：掌理校務行政資訊系統維護，資訊教學之推動、電腦設備及區域網路之管理、保管等事項。

(二) 學生事務處：秉承校長之命，辦理全校學生事務事項。

1. 訓育組：掌理訓育計畫之擬定，辦理各類訓育活動等事項。
2. 體育組：掌理學生體育活動，體格鍛鍊等事項。
3. 生教組：掌理學生日常生活常規，辦理交通導護等事項。
4. 衛生組：掌理健康檢查，個人環境衛生檢查，保健等事項。

(三) 總務處：秉承校長之命，辦理全校總務事項。

1. 事務組：辦理校舍場地佈置及環境美化，監督校舍建築及整修，財物購買保管及分配等事項。
2. 文書組：辦理公文收發登記與典守學校印信，撰擬繕校及檔案保管等事項。
3. 出納組：掌理現金、零用金、票據、契約之保管等收支移轉事項，辦理員工薪金發放及各項扣繳單據證明等。

(四) 輔導室：秉承校長之命，辦理全校學生學習輔導、生活輔導、生涯輔導等事項。

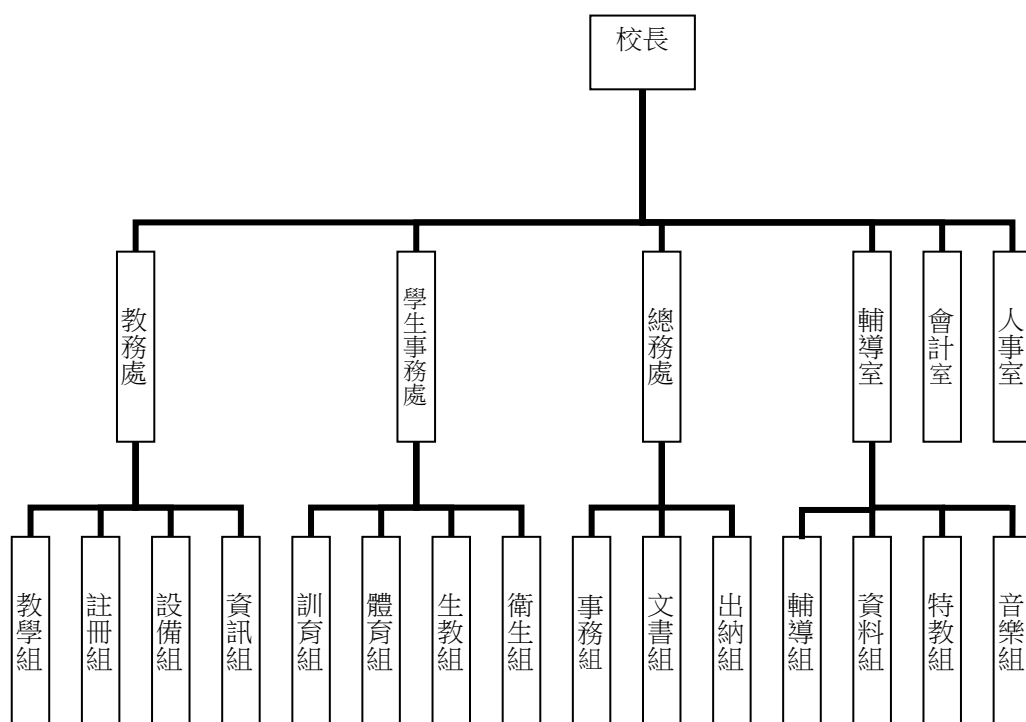


# 臺北市地方教育發展基金 - 臺北市立南門國民中學

## 業務計畫及預算概要

中華民國 111 年度

- 1.輔導組：掌理學生個案建立、學習輔導、生活輔導、生涯輔導及兩性教育、親職教育等事項。
  - 2.資料組：掌理輔導資料蒐集建檔、組訓愛心家長、實施測驗、出版親職刊物等事項。
  - 3.特教組：掌理特教學生特殊需求之安排，親師輔導諮詢、特教班甄選鑑別、實施各項診斷測驗、特教生追蹤輔導等事項。
  - 4.音樂組：掌理音樂資賦優異班學生甄選鑑別、安置、輔導、生涯規畫等事項。
- (五) 會計室：秉承上級主計機關之監督與指導，並受校長之指揮，依法辦理歲計、會計、統計等事項。
- (六) 人事室：秉承上級人事機關之監督與指導，並受校長之指揮，依法辦理人事管理查核等事項。



#### 四、基金歸類及屬性：

本校地方教育發展基金依據教育經費編列與管理法第 13 條規定設置，本基金為預算法第 4 條第 1 項第 2 款第 5 目所定之特別收入基金，以本府教育局為管理機關。

# 臺北市地方教育發展基金 - 臺北市立南門國民中學

## 業務計畫及預算概要

中華民國 111 年度

### 貳、業務計畫

#### 一、基金來源：

單位：新臺幣千元

業務計畫	本年度預算數	實施內容
勞務收入	264	本年度預計辦理暑期游泳訓練班學生票及教師甄選報名費等收入。
財產收入	2,556	本年度預計辦理員生消費合作社場地使用費收入、財產報廢處分收入、教職員工停車收入、學校場地開放使用費收入等。
政府撥入收入	313,154	本年度預計由公庫撥入數。
其他收入	358	本年度預計收取圖說費、數位學生證補卡費及光纖委外機房設置分攤電費等收入。

#### 二、基金用途：

單位：新臺幣千元

業務計畫	本年度預算數	實施內容
國民教育計畫	282,444	本年度預計辦理教學事項為： 1. 各項教學、學生事務、圖書及輔導等業務。 2. 新購教具、圖書等各科教學設備，充實各科教材及用具。 3. 革新教學方法，提高教學效能。 4. 教師甄選業務、指定活動等項目。
一般行政管理計畫	27,837	本年度預計辦理事項為： 1. 綜理學校總務、人事、會計等業務。 2. 配合校務推動行政處室支援工作，進而增進校務運作。
建築及設備計畫	10,109	本年度預計辦理事項為： 1. 購置各學科教學課程所需教學設備。 2. 辦理活動中心周邊整修工程。

# 臺北市地方教育發展基金 - 臺北市立南門國民中學

## 業務計畫及預算概要

中華民國 111 年度

- |  |  |  |
|--|--|--|
|  |  | 3. 辦理辦公室及專科教室修繕工程。<br>4. 辦理烹飪家政教室整修工程。 |
|--|--|--|

### 參、預算概要

#### 一、基金來源及用途之預計：

##### (一) 本年度基金來源：

服務收入 26 萬 4 千元、財產處分收入 8 萬 8 千元、其他財產收入 246 萬 8 千元、公庫撥款收入 3 億 1,315 萬 4 千元、雜項收入 35 萬 8 千元，本年度基金來源 3 億 1,633 萬 2 千元，較上年度預算數 3 億 873 萬元，增加 760 萬 2 千元，約 2.46%，主要係公庫撥款收入增加所致。

##### (二) 本年度基金用途：

國民教育計畫 2 億 8,244 萬 4 千元，一般行政管理計畫 2,783 萬 7 千元，建築及設備計畫 1,010 萬 9 千元，本年度基金用途 3 億 2,039 萬元，較上年度預算數 3 億 1,440 萬 1 千元，增加 598 萬 9 千元，約 1.9%，主要係用人費用與工程等依業務需要覈實增加所致。

#### 二、基金餘絀之預計：

本年度基金來源及用途相抵後，差短 405 萬 8 千元，較上年度預算數差短 567 萬 1 千元，減少 161 萬 3 千元，將移用以前基金餘額支應。

#### 三、現金流量之預計：

本年度業務活動淨現金流出 405 萬 8 千元。

#### 四、補辦預算事項：詳補辦預算明細表

##### (一) 固定資產之建設改良擴充 1,674 萬 6 千元

1. 109 年度教育部補助半戶外球場計畫 890 萬元，學校自籌款由教育局學校設施改善準備補助 654 萬 7 千元，共計 1,544 萬 7 千元。
2. 109 年度教育部補助充實國民中學生活科技教室擴充設備計畫 29 萬 2 千元，學校自籌款由國民教育計畫項下支應 12 萬 5 千元，共計 41 萬 7 千元。
3. 109 年度教育部補助國民中學特殊需求領域課程教學相關設備計畫 8 萬 5 千元。

# 臺北市地方教育發展基金 - 臺北市立南門國民中學

## 業務計畫及預算概要

中華民國 111 年度

4. 109 年度教育部補助國中區域衛星方案總召學校充實教具與設備計畫 11 萬元。
5. 109 年度教育部補助藝術才能專長領域輔導群輔導員計畫 3 萬 5 千元。
6. 110 年度為提升半戶外球場環境確實需要，且具急迫及必要性，由本校基金餘額項下支應 31 萬 6 千元。
7. 110 年度教育部補助公立國民中小學視聽教室優化計畫 33 萬 6 千元。

### 肆、以前年度計畫實施成果概述：

#### 一、前（109）年度計畫實施成果概述：

業務計畫	實施概況	實施成果
勞務收入	本年度預計辦理暑期游泳訓練班學生票及教師甄選報名費等收入	本年度因招生不足停辦暑期游泳訓練班，另已收取教師甄選報名費 1 萬 2 千元。
財產收入	本年度預計辦理員生消費合作社場地使用費收入、財產報廢處分收入、教職員工停車收入、學校場地開放使用費收入等。	本年度已辦理收取財產報廢處分收入 2 萬 5 千元、教職員工停車收入 10 萬 5 千元、學校場地開放使用費收入 128 萬 8 千元、員生消費合作社場地使用費收入 6 萬 7 千元等。
政府撥入收入	本年度預計由公庫撥入數	本年度已收取公庫撥入數 3 億 4,557 萬 3 千元及教育部之補助計畫 397 萬 7 千元。
其他收入	本年度預計收取圖說費、數位學生證補卡費及光纖委外機房設置分攤電費等收入。	本年度已取數位學生證補卡費及廠商履約逾期罰款等收入 33 萬 2 千元、光纖委外機房設置分攤電費收入 7 萬 5 千元。
國民教育計畫	本年度預計辦理教學事項為： 1. 辦理各項教學、學生事務、圖書及輔導等業務 2. 新購教具、圖書等各科	本年度已辦理教學事項為： 1. 辦理各項教學、學生事務、圖書及輔導等業務 2. 新購教具、圖書等各科

# 臺北市地方教育發展基金 - 臺北市立南門國民中學

## 業務計畫及預算概要

中華民國 111 年度

	<p>教學設備,充實各科教材及用具。</p> <p>3. 革新教學方法,提高教學效能。</p> <p>4. 教師甄選業務、指定活動等項目。</p>	<p>教學設備,充實各科教材及用具。</p> <p>3. 革新教學方法,提高教學效能。</p> <p>4. 教師甄選業務、指定活動等項目</p>
一般行政管理計畫	<p>本年度預計辦理事項為：</p> <p>1. 綜理學校總務、人事、會計等業務。</p> <p>2. 配合校務推動行政處室支援工作,進而增進校務運作。</p>	<p>綜理學校總務、人事、會計等業務,並配合校務推動行政處室支援工作,進而增進校務運作,達成預期目標。</p>
建築及設備計畫	<p>本年度預計辦理事項為：</p> <p>1. 購置各學科教學課程所需教學設備。</p> <p>2. 辦理運動場及周邊設施整修工程。</p> <p>3. 辦理信義和平達德樓電源線路更新工程。</p> <p>4. 辦理圖書館優質化工程。</p>	<p>本年度已辦理事項為：</p> <p>1. 購置各學科教學課程所需教學設備。</p> <p>2. 完成運動場及周邊設施整修工程。</p> <p>3. 完成信義和平達德樓電源線路更新工程。</p> <p>4. 完成圖書館優質化工程。</p>

### 二、上年度已過期間(110年1月1日至6月30日止)計畫實施成果概述：

業務計畫	實施概況	實施成果
勞務收入	本年度截至6月30日止預計辦理暑期游泳訓練班學生票及教師甄選報名費等收入。	本年度截至6月30日止教師甄選報名費5千元。
財產收入	本年度截至6月30日止預計辦理員生消費合作社場地使用費收入、財產報廢處分收入、教職員工停車收入、學校場地開放使用費收入等。	本年度截至6月30日止已收取教職員工停車收入6萬7千元、學校場地開放使用費收入125萬元、員生消費合作社場地使用費收入3萬5千元等。
政府撥入收入	本年度截至6月30日止預計公庫撥入數。	本年度截至6月30日止已收取公庫撥入數1億7,020萬3千元及教育部之補助

臺北市地方教育發展基金 - 臺北市立南門國民中學

業務計畫及預算概要

中華民國 111 年度

			計畫 191 萬 6 千元。
其他收入	本年度截至 6 月 30 日止預計辦理圖說費、數位學生證補卡費及光纖委外機房設置分攤電費等收入。	本年度截至 6 月 30 日止已收取數位學生證補卡費及廠商履約逾期罰款等收入 4 萬 9 千元、光纖委外機房設置分攤電費 3 萬 1 千元。	
國民教育計畫	本年度截至 6 月 30 日止預計辦理教學事項為： 1. 辦理各項教學、學生事務、圖書及輔導等業務 2. 新購教具、圖書等各科教學設備，充實各科教材及用具。 3. 革新教學方法，提高教學效能。 4. 教師甄選業務、指定活動等項目。	本年度截至 6 月 30 日止已辦理教學事項為： 1. 辦理各項教學、學生事務、圖書及輔導等業務 2. 新購教具、圖書等各科教學設備，充實各科教材及用具。 3. 革新教學方法，提高教學效能。 4. 教師甄選業務、指定活動等項目。	
一般行政管理計畫	本年度截至 6 月 30 日止預計辦理事項為： 1. 綜理學校總務、人事、會計等業務。 2. 配合校務推動行政處室支援工作，進而增進校務運作。	持續辦理學校總務、人事、會計等業務，並配合校務推動行政處室支援工作，進而增進校務運作，以達成預期目標。	
建築及設備計畫	本年度截至 6 月 30 日止預計辦理事項為： 1. 購置各學科教學課程所需教學設備招標作業。 2. 辦理忠孝、仁愛樓左側屋頂防漏整修工程之建築師及工程招標作業。 3. 辦理和平樓(1F-4F)廁所整修工程/達德樓(1F-3F)廁所整修工程之建築師及工程招標作業。	1. 持續辦理各學科教學課程所需教學設備招標作業。 2. 已完成忠孝、仁愛樓左側屋頂防漏整修工程之建築師及工程招標作業。 3. 已完成和平樓(1F-4F)廁所整修工程 / 達德樓(1F-3F)廁所整修工程之建築師及工程招標作業。	

# 臺北市地方教育發展基金－臺北市立南門國民中學

## 補辦預算明細表

中華民國111年度

單位：新臺幣元

項 目	金額	辦理年度	說 明
合計	16,746,000		
固定資產之建設改良擴充	16,746,000		
擴充改良房屋建築及設備	15,447,000	109	
半戶外球場	15,447,000		教育部補助設置半戶外球場計畫經費8,900,000元，學校自籌6,547,000元，所需經費擬由教育局學校設施改善準備支應。
購置機械及設備	556,000	109	
3D列印機	25,000		為配合教育部補助充實國民中學生活科技教室-擴充設備計畫，學校自籌25,000元，所需經費控留本校國民教育計畫-其他用品消耗支應。
煙塵淨化機	100,000		為配合教育部補助充實國民中學生活科技教室-擴充設備計畫，學校自籌100,000元，所需經費控留本校國民教育計畫-其他用品消耗支應。
3D列印機	51,000		教育部補助充實國民中學生活科技教室-擴充設備經費。
雷射(雕刻)切割機	135,000		教育部補助充實國民中學生活科技教室-擴充設備經費。
煙塵淨化機	50,000		教育部補助充實國民中學生活科技教室-擴充設備經費。
65吋4K觸控顯示器(含壁掛)	40,000		教育部補助國民中學特殊需求領域課程教學相關設備計畫經費。
65吋觸控顯示器(含移動架加PC)	45,000		教育部補助國民中學特殊需求領域課程教學相關設備計畫經費。
觸控顯示器86吋4K加450cm無框白黑板4片式(含安裝)	85,000		教育部補助國中區域衛星方案總召學校充實教具與設備計畫經費。
筆記型電腦	25,000		教育部補助國中區域衛星方案總召學校充實教具與設備計畫經費。
購置交通及運輸設備	35,000	109	
監視設備	35,000		教育部補助藝術才能專長領域輔導群輔導員經費。
購置雜項設備	56,000	109	
除濕機(壓縮機式水箱容量5.5L)	56,000		教育部補助充實國民中學生活科技教室-擴充設備計畫。
擴充改良房屋建築及設備	316,000	110	
半戶外球場	316,000		為因應設置半戶外球場計畫球員休息區逃生口增設不銹鋼爬梯等不足部分，確實需要辦理新購，且具急迫及必要性，所需經費擬控留本校基金餘額支應。
購置機械及設備	255,000	110	
雙層活動白板內嵌86吋觸控液晶顯示器	255,000		教育部補助公立國民中小學視聽教室優化計畫經費。
購置交通及運輸設備	81,000	110	
廣播音響	81,000		教育部補助公立國民中小學視聽教室優化計畫經費。

備註：各基金依預算法第88條規定補辦預算，應確係不及編入年度預算，且因經營環境發生重大變遷或正常業務(含執行中央補助款項目)之確實需要，並經主管機關核轉本府核准先行辦理者；不具急迫性之事項，仍應儘可能納入預算辦理。

本 頁 空 白



# 預算主要表

# 臺北市地方教育發展基金－臺北市立南門國民中學

## 基金來源、用途及餘絀預計表

中華民國111年度

單位：新臺幣千元

前年度決算數	項 目	本年度預算數	上年度預算數	比較增減（－）
351,454	基金來源	316,332	308,730	7,602
12	勞務收入	264	264	
12	服務收入	264	264	
1,485	財產收入	2,556	2,556	
25	財產處分收入	88	88	
1,460	其他財產收入	2,468	2,468	
349,550	政府撥入收入	313,154	305,701	7,453
345,574	公庫撥款收入	313,154	305,701	7,453
3,977	政府其他撥入收入			
407	其他收入	358	209	149
407	雜項收入	358	209	149
336,346	基金用途	320,390	314,401	5,989
284,522	國民教育計畫	282,444	275,281	7,163
27,721	一般行政管理計畫	27,837	27,309	528
24,103	建築及設備計畫	10,109	11,811	-1,702
15,108	本期賸餘(短絀)	-4,058	-5,671	1,613
9,775	期初基金餘額	19,212	7,494	11,718
24,883	期末基金餘額	15,154	1,823	13,331

註：前年度決算數細數之和與總數或略有出入，係四捨五入關係，以下各表同。

臺北市地方教育發展基金－臺北市立南門國民中學

現金流量預計表

中華民國111年度

單位：新臺幣千元

項 目	本 預	年 算	度 數	說 明
業務活動之現金流量				
本期賸餘(短絀)			-4,058	
業務活動之淨現金流入(流出)			-4,058	
其他活動之現金流量				
其他活動之淨現金流入(流出)				
現金及約當現金之淨增(淨減)			-4,058	
期初現金及約當現金			32,115	
期末現金及約當現金			28,057	

註：本表係採現金及約當現金基礎，包括現金及自投資日起3個月內到期或清償之債權證券。

# 預算明細表

# 臺北市地方教育發展基金－臺北市立南門國民中學

## 基金來源－服務收入明細表

中華民國111年度

單位：新臺幣元

科 目	單 位	本 年 度 預 算 數			說 明
		數 量 業 務 量	利(費)率	金 額	
合計				264,000	
服務收入				264,000	較上年度預算數264,000元，無增減。
	人	360	700	252,000	暑期游泳訓練班學生票收入(收支對列)。
	人	40	300	12,000	教師甄選報名費收入。

# 臺北市地方教育發展基金－臺北市立南門國民中學

## 基金來源－財產處分收入明細表

中華民國111年度

單位：新臺幣元

科 目	單位	本 年 度 預 算 數			說 明
		數量 業務量	利(費)率	金 額	
合計				88,000	
財產處分收入	年	1	88,000	88,000	較上年度預算數88,000元，無增減。 財產報廢處分收入。

# 臺北市地方教育發展基金－臺北市立南門國民中學

## 基金來源－其他財產收入明細表

中華民國111年度

單位：新臺幣元

科 目	單位	本 年 度 預 算 數			說 明
		數量 業務量	利(費)率	金 額	
合計				2,468,000	
其他財產收入				2,468,000	較上年度預算數2,468,000元，無增減。 員生消費合作社場地使用費收入。 學校場地開放使用費收入(收支對列)。 教職員工停車收入。
	年	1	68,000	68,000	
	年	1	2,300,000	2,300,000	
	年	1	100,000	100,000	

# 臺北市地方教育發展基金－臺北市立南門國民中學

## 基金來源－公庫撥款收入明細表

中華民國111年度

單位：新臺幣元

科 目	單位	本 年 度 預 算 數			說 明
		數量 業務量	利(費)率	金 額	
合計				313,154,000	
公庫撥款收入	年	1	313,154,000	313,154,000	較上年度預算數305,701,000元，增加7,453,000元。 市府補助款。



# 臺北市地方教育發展基金－臺北市立南門國民中學

## 基金來源－雜項收入明細表

中華民國111年度

單位：新臺幣元

科 目	單位	本 年 度 預 算 數			說 明
		數量 業務量	利(費)率	金 額	
合計				358,000	
雜項收入				358,000	較上年度預算數209,000元，增加149,000元。 光纖委外機房設置分攤電費(收支對列)。 圖說費、數位學生證補卡費及簡訊費等收入。
	年	1	60,000	60,000	
	年	1	298,000	298,000	

# 臺北市地方教育發展基金－臺北市立南門國民中學

## 基金用途－國民教育計畫明細表

中華民國111年度

單位：新臺幣元

前年度 決算數	上年度 預算數	科 目	本 年 度 預 算 數	說 明
284,522,404	275,281,000	合計	282,444,000	
266,851,516	259,077,000	用人費用	266,746,000	
113,898,873	102,984,000	正式員額薪資	109,032,000	較上年度預算數102,984,000元，增加6,048,000元。
113,898,873	102,984,000	職員薪金	109,032,000	
			88,056,000	教師106人薪金(詳用人費用彙計表)(含教育部補助導師費540,000元及專任輔導教師1,920,000元)。
			15,684,000	特教教師17人薪金(詳用人費用彙計表)(含教育部補助導師費132,000元)。
			5,292,000	教師6人薪金(詳用人費用彙計表)。
5,615,496	5,163,840	聘僱及兼職人員薪資	5,100,480	較上年度預算數5,163,840元，減少63,360元。
5,615,496	5,163,840	兼職人員酬金	5,100,480	
			1,108,800	教師代課鐘點費，本校編制教師總人數126人，按9分之1計，編列14人，每人220節，總節數14人*220節=3,080節，每節360元。
			308,160	補助調整授課鐘點費之外聘教師勞、健保及勞退費用(教育部補助款)。
			3,081,600	補助調整教師授課鐘點費，107人*2節*40週*360元(教育部補助款)。
			54,720	補助調整授課鐘點費之外聘特教教師勞、健保及勞退費用(教育部補助款)。
			547,200	補助調整授課特教教師鐘點費，19人*2節*40週*360元(教育部補助款)。
879,375	1,008,913	超時工作報酬	1,019,597	較上年度預算數1,008,913元，增加10,684元。
879,375	1,008,913	加班費	1,019,597	
			5,000	音樂班聯合成果發表會工作人員加班費。
			2,800	教師甄選工作人員加班費。
			8,510	暑期泳訓班工作人員加班費(收支對列)。
			96,940	開放學校場地工作人員加班費(收支對列)。
			69,000	中等學校市長獎頒獎典禮工作人員加班費。
			19,980	藝術才能班趕辦音樂教學活動加班費(藝才班業務費)。

# 臺北市地方教育發展基金－臺北市立南門國民中學

## 基金用途－國民教育計畫明細表

中華民國111年度

單位：新臺幣元

前年度 決算數	上年度 預算數	科 目	本 年 度 預 算 數	說 明
			202,566	不休假出勤加班費。
			21,070	教職員工各項業務加班費(班級業務費)。
			593,731	不休假出勤加班費。
24,294,927	27,408,000	獎金	29,098,500	較上年度預算數27,408,000元，增加1,690,500元。
			10,577,018	14,535,000
		考績獎金	15,469,000	
			699,000	依考績法規定核發之獎金。
			2,424,000	依考績法規定核發之獎金。
			12,346,000	依考績法規定核發之獎金。
13,717,909	12,873,000	年終獎金	13,629,500	
			11,007,000	依規定於年節加發之獎金。
			1,960,500	依規定於年節加發之獎金。
			662,000	依規定於年節加發之獎金。
107,468,608	109,456,128	退休及卹償金	107,568,144	較上年度預算數109,456,128元，減少1,887,984元。
			107,468,608	109,456,128
		職員退休及離職金	107,568,144	
			8,960,952	提撥退撫基金。
			556,920	提撥退撫基金。
			96,379,512	退休人員月退休金，206人*37,333元*12月=92,287,176元；退休遺族遺屬年金(月撫慰金)，18人*18,946元*12月=4,092,336元；合計96,379,512元。
			1,670,760	提撥退撫基金。
14,694,237	13,056,119	福利費	14,927,279	較上年度預算數13,056,119元，增加1,871,160元。
			10,883,488	8,734,632
		分擔員工保險費	9,543,540	
			467,280	分擔公保、勞保、健保費。
			1,390,968	分擔公保、勞保、健保費。
			7,685,292	分擔公保、勞保、健保費。
			162,000	488,200
		傷病醫藥費	632,700	
			283,500	教職員健康檢查費，81人*3,500元。
			13,200	職業安全衛生健康檢查經費，11人*1,200元。
			336,000	教職員健康檢查費，21人*16,000元。
945,470	1,243,620	員工通勤交通費	1,243,620	

# 臺北市地方教育發展基金－臺北市立南門國民中學

## 基金用途－國民教育計畫明細表

中華民國111年度

單位：新臺幣元

前年度 決算數	上年度 預算數	科 目	本 年 度 預 算 數	說 明
			138,600	特教班教師上下班交通費，11人*10月*1,260元。
			18,900	特教班教師上下班交通費，3人*10月*630元。
			36,288	特教班教師兼行政上下班交通費，3人*12月*1,008元。
			75,600	教師上下班交通費，6人*10月*1,260元。
			45,360	教師兼行政上下班交通費，6人*12月*630元。
			340,200	教師上下班交通費，54人*10月*630元。
			504,000	教師上下班交通費，40人*10月*1,260元。
			84,672	教師兼行政上下班交通費，6人*12月*1,176元。
2,703,279	2,589,667	其他福利費	3,507,419	
			748,125	喪葬補助，3人*5月*49,875元。
			376,260	結婚補助，6人*2月*31,355元。
			2,041,034	教職員子女教育補助費。
			54,000	退休人員三節慰問金，9人*6,000元。
			240,000	休假旅遊補助費。
			48,000	休假旅遊補助費。
8,416,338	10,579,000	服務費用	9,653,000	
2,588,748	3,400,002	水電費	2,703,870	較上年度預算數3,400,002元，減少696,132元。
1,879,537	2,110,000	工作場所電費	1,841,000	
			1,731,000	電費。
			50,000	開放學校場地電費(收支對列)。
			60,000	光纖委外機房設置電費分攤(收支對列)。
368,059	660,002	工作場所水費	520,870	
			52,000	開放學校場地水費(收支對列)。
			52,520	暑期泳訓班水費補助(室內)(收支對列)。
			367,950	水費。
			48,400	游泳池水費(游泳池水電清潔維護費)。
341,152	630,000	氣體費	342,000	溫水游泳池燃料費(室內)。
84,430	118,900	郵電費	119,189	較上年度預算數118,900元，增加289元。
27,401	40,000	郵費	40,000	寄發各項通知單等郵資(班級業務費)。

# 臺北市地方教育發展基金－臺北市立南門國民中學

## 基金用途－國民教育計畫明細表

中華民國111年度

單位：新臺幣元

前年度 決算數	上年度 預算數	科 目	本 年 度 預 算 數	說 明
57,029	78,900	電話費	79,189	電話費(班級業務費)。
138,524	167,850	旅運費	165,950	較上年度預算數167,850元，減少1,900元。
124,308	142,700	國內旅費	142,700	
			29,950	體育班隨隊人員參加市外比賽差旅費。
			93,000	校外教學隨隊人員出差旅費，20人*3天*1,550元(畢業班級數17班*1.2倍人力，四捨五入)。
			12,000	教職員工因公外出短程車資(班級業務費)。
			7,750	教職員工因公出差旅費。
14,216	25,150	貨物運費	23,250	
			4,650	各項活動、展覽等器材搬運費。
			10,000	中等學校市長獎頒獎典禮搬運活動用設備運費，2次*5,000元。
			8,600	音樂班聯合成果發表會搬運樂器運費。
16,900	115,000	印刷裝訂與廣告費	65,000	較上年度預算數115,000元，減少50,000元。
16,900	115,000	印刷及裝訂費	65,000	
			8,000	運動會請柬印刷等。
			6,000	輔導活動印製輔導刊物。
			51,000	中等學校市長獎頒獎典禮活動文宣印製，1,275本*40元。
2,220,706	3,061,720	修理保養及保固費	3,041,591	較上年度預算數3,061,720元，減少20,129元。
1,284,470	2,066,360	一般房屋修護費	2,038,360	
			950,000	開放學校場地修護費(收支對列)。
			1,088,360	校舍、校具、水電及其他雜項修理(老舊校舍)。
202,394	296,720	機械及設備修護費	303,520	
			180,000	游泳池機械及設備修護費(游泳池水電清潔維護費)。
			51,200	電腦設備維護費(電腦專案計畫)。
			60,000	開放學校場地器材修護費(收支對列)。
			12,320	暑期泳訓班場地維護費(收支對列)。
733,842	698,640	雜項設備修護費	699,711	
			352,371	開放學校場地各項修護費(收支對列)。
			35,700	體育班教學器材及儀器養護費。

# 臺北市地方教育發展基金－臺北市立南門國民中學

## 基金用途－國民教育計畫明細表

中華民國111年度

單位：新臺幣元

前年度 決算數	上年度 預算數	科 目	本 年 度 預 算 數	說 明
			311,640	各項教學器材及儀器等修護。
	21,080	保險費	21,080	較上年度預算數21,080元，無增減。
	21,080	其他保險費	21,080	
			10,080	暑期泳訓班學員保險費，360人*28元(收支對列)。
			11,000	自造教育及科技中心辦理活動之保險費(不含公教人員)科技中心設備相關之火險、竊盜險等。
1,185,990	1,068,128	一般服務費	1,066,360	較上年度預算數1,068,128元，減少1,768元。
20,262	12,960	佣金、匯費、經理費及手續費	11,304	委託超商代收學雜費手續費，942人*2學期*6元。
903,850	755,248	外包費	758,656	
			423,880	游泳池救生員外包費，1人*10月*42,388元。
			84,776	暑期泳訓班救生員外包費，1人*2月*42,388元。
			250,000	開放學校場地清潔維護外包費(收支對列)。
	37,920	計時與計件人員酬金	38,400	暑期泳訓班工讀生薪津，240小時*160元(收支對列)。
261,878	262,000	體育活動費	258,000	
			212,000	文康活動費，本校編列教師106人，每人編列2,000元。
			34,000	文康活動費，本校編列特教教師17人，每人編列2,000元。
			12,000	文康活動費，本校編列教師6人，每人編列2,000元。
2,181,040	2,626,320	專業服務費	2,469,960	較上年度預算數2,626,320元，減少156,360元。
2,131,240	2,583,520	講課鐘點、稿費、出席審查及查詢費	2,428,360	
			52,000	活化教學及新文化新精神外聘講師鐘點費，26節*2,000元。
			24,000	輔導活動外聘講師鐘點費，12節*2,000元。
			5,000	輔導活動專家學者出席費，2人次*2,500元。
			34,000	冬夏令營(含童軍活動)內聘講師鐘點費，34

# 臺北市地方教育發展基金－臺北市立南門國民中學

## 基金用途－國民教育計畫明細表

中華民國111年度

單位：新臺幣元

前年度 決算數	上年度 預算數	科 目	本 年 度 預 算 數	說 明
				節*1,000元。
			30,000	課後社團活動外聘講師鐘點費，15節*2,000元。
			5,760	推展性別平等教育行為人性別課程講師鐘點費，4人*4節*360元。
			5,000	推展性別平等教育校園性別事件調查專家學者出席費，2人次*2,500元。
			11,000	推展性別平等教育內聘講師鐘點費，11節*1,000元。
			10,000	專業成長內聘講師鐘點費，10節*1,000元。
			14,400	身障班教材編輯費，2班*12月*600元。
			14,400	啟智班教材編輯費，2班*12月*600元。
			21,600	藝術才能班教材編輯費，3班*12月*600元。
			1,350,000	藝術才能班外聘講師鐘點費。
			56,000	分組活動外聘講師鐘點費，28節*2,000元。
			120,000	暑期泳訓班教練鐘點費，240節*500元(收支對列)。
			5,000	綠屋頂計畫內聘講師鐘點費，5節*1,000元。
			6,000	小田園教育體驗學習內聘講師鐘點費，6節*1,000元。
			4,000	國中適性入學宣導外聘講師鐘點費，2節*2,000元(含教育部補助2,000元)。
			33,000	自造教育及科技中心一般稿件每千字580元至870元。
			90,000	自造教育及科技中心授課對象為教師課程助理講師鐘點費，90節*1,000元。
			180,000	自造教育及科技中心授課對象為教師之課程外聘講師鐘點費，90節*2,000元。
			42,000	自造教育及科技中心對象是學生之課程內聘講師鐘點費，105節*400元。
			21,000	自造教育及科技中心對象是學生課程助理講師鐘點費，105節*200元。
			120,000	自造教育及科技中心中心提供教師之體驗參訪活動，參與對象為臺北市教師，進行參訪並實作體驗，外聘講師鐘點費，60節

# 臺北市地方教育發展基金－臺北市立南門國民中學

## 基金用途－國民教育計畫明細表

中華民國111年度

單位：新臺幣元

前年度 決算數	上年度 預算數	科 目	本 年 度 預 算 數	說 明
				*2,000元。
			60,000	自造教育及科技中心中心提供教師之體驗參訪活動，參與對象為臺北市教師，進行參訪並實作體驗，外聘助理講師鐘點費，60節*1,000元。
			35,000	自造教育及科技中心專家學者出席費，14人次*2,500元。
			2,000	技職教育、免試及12年國教校園宣導內聘講師鐘點費，2節*1,000元。
			77,200	國中特殊技藝教育班外聘講師鐘點費，193節*400元。
46,800	36,800	委託檢驗(定)試驗認證費	35,600	
			20,000	消防安全檢測費(班級業務費)。
			15,600	飲水機水質檢驗費，13臺*1,200元。
3,000	6,000	試務甄選費	6,000	教師甄選試務費用。
6,672,111	3,292,000	材料及用品費	3,111,000	
3,863,990	452,000	使用材料費	486,320	較上年度預算數452,000元，增加34,320元。
3,863,990	452,000	設備零件	486,320	
			10,000	運動會器材購置。
			80,000	活化教學及新文化新精神各領域教學用具。
			302,400	電腦設備維護及管理費，48班*6,300元。
			33,000	游泳池教學用具(游泳池水電清潔維護費)。
			7,920	教學用122CM萬用折疊桌4張*1,980元(由班級設備費移列)(新增)。
			29,000	小田園教育體驗學習實作用種植箱、澆水器具、鋤頭、農具等。
			24,000	綠屋頂計畫種植箱、澆水器具、鋤頭、農具等。
2,808,121	2,840,000	用品消耗	2,624,680	較上年度預算數2,840,000元，減少215,320元。
51,482	340,819	辦公(事務)用品	336,819	
			92,189	開放學校場地文具用品費(收支對列)。
			119,000	中等學校市長獎頒獎典禮活動用文具、碳粉匣等用品。
			30,000	國中特殊技藝教育班文具用品。



# 臺北市地方教育發展基金－臺北市立南門國民中學

## 基金用途－國民教育計畫明細表

中華民國111年度

單位：新臺幣元

前年度 決算數	上年度 預算數	科 目	本 年 度 預 算 數	說 明
			11,000	音樂班聯合成果發表會文具用品等。
			1,620	藝術才能班教學用文具用品等(藝才班業務費)。
			4,400	啟智班教學用文具用品(啟智班業務費)。
			8,000	專業成長所需文具用品等。
			70,610	太陽光電發電設備售電回饋所需文具用品等。
105,683	82,501	報章雜誌	82,580	圖書及視聽媒體等(由班級設備費移列)。
193,440		農業與園藝用品及環境美化費		
22,410		服裝		
37,000	36,000	醫療用品(非醫療院所使用)	35,000	健康中心藥品。
2,398,106	2,380,680	其他用品消耗	2,170,281	
			13,000	童軍教育活動團費等，2團*6,500元。
			49,500	教職員工因公外出、辦理活動、各項會議等逾時誤餐餐盒費用，495人次*100元(班級業務費)。
			558,840	普通班級教學材料費。
			80,641	班級垃圾袋、消毒藥水、清潔用品、衛生紙及教室佈置等費用(班級業務費)。
			27,640	啟智班教學材料費，2班*13,820元。
			41,460	藝術才能班教學材料費，3班*13,820元。
			27,640	身障班教學材料費，2班*13,820元。
			10,400	專業成長所需材料等。
			1,600	專業成長工作人員逾時誤餐餐盒費用，16人次*100元。
			3,240	推展性別平等教育活動材料等。
			6,000	冬夏令營(含童軍活動)活動材料費。
			7,600	輔導活動宣導場地佈置費等。
			204,000	活化教學及新文化新精神教學材料等。
			59,000	運動會比賽所需錦旗、場地佈置音響等。
			26,250	體育班教學比賽教材等。
			144,000	體育班師生及工作人員參加比賽逾時誤餐餐盒費用，1,440人次*100元。
			98,600	游泳池清潔用衛生器材及消毒劑等(游泳池

# 臺北市地方教育發展基金－臺北市立南門國民中學

## 基金用途－國民教育計畫明細表

中華民國111年度

單位：新臺幣元

前年度 決算數	上年度 預算數	科 目	本 年 度 預 算 數	說 明
				水電清潔維護費)。
			9,400	音樂班聯合成果發表會錄影與DVD製作、樂器修繕、鋼琴調音、場地布置。
			16,000	音樂班聯合成果發表會工作逾時誤餐餐盒費用，160人次*100元。
			32,800	特殊技藝教育班製作教材等。
			8,000	自造教育及科技中心辦理活動逾時誤餐餐盒費用，80人次*100元。
			180,000	中等學校市長獎頒獎典禮活動用器材、會場布置等。
			48,000	中等學校市長獎頒獎典禮工作人員逾時誤餐餐盒費用，480人次*100元。
			100,000	中等學校市長獎頒獎典禮活動錄影帶製作、受獎人相片及光碟製作。
			23,000	中等學校市長獎頒獎典禮活動用茶水等雜支。
			120,000	中等學校市長獎頒獎典禮活動參加人員逾時誤餐餐盒費用，1,200人次*100元。
			200,500	開放學校場地清潔衛生用品等(收支對列)。
			3,200	教師甄選工作人員逾時誤餐餐盒費用，32人次*100元。
			18,000	綠屋頂計畫菜苗、種子、培養土等園藝資材。
			1,800	國中生涯發展教育升學選校資料展場地佈置費等。
			40,000	小田園教育體驗學習實作菜苗、種子、培養土等園藝資材。
			3,000	暑期泳訓班教學環境佈置費等(收支對列)。
			3,490	暑期泳訓班教學器材等(收支對列)。
			3,680	暑期泳訓班消毒劑，16班*230元(收支對列)。
117,978	128,000	租金、償債、利息及相關手續費	126,000	
117,978	128,000	交通及運輸設備租金	126,000	較上年度預算數128,000元，減少2,000元。
117,978	128,000	車租	126,000	
			43,600	國中生涯發展教育職群參訪、校園參訪及職輔營車資。

# 臺北市地方教育發展基金－臺北市立南門國民中學

## 基金用途－國民教育計畫明細表

中華民國111年度

單位：新臺幣元

前年度 決算數	上年度 預算數	科 目	本 年 度 預 算 數	說 明
			18,000	綠屋頂計畫田園農事交流活動用車租。
			40,000	中等學校市長獎頒獎典禮活動接送工作人員、肢障受獎人及表演人員車資，8次*5,000元。
			14,400	身障班校外教學活動車資(身障班業務費)。
			10,000	啟智班校外教學活動車資(啟智班業務費)。
228		稅捐及規費(強制費)		
228		土地稅		
228		一般土地地價稅		
1,647,675	1,684,000	會費、捐助、補助、分攤、照護、救濟與交流活動費	2,284,000	
128,820	112,000	捐助、補助與獎助	110,000	較上年度預算數112,000元，減少2,000元。
111,000	112,000	獎助學員生給與	110,000	
			100,000	優秀學生獎學金，50班*2學期*1,000元。
			10,000	教育關懷獎每校推薦1名學生獎助金。
17,820		其他捐助、補助與獎助		
1,518,855	1,572,000	補貼、獎勵、慰問、照護與救濟	2,174,000	較上年度預算數1,572,000元，增加602,000元。
88,077	21,600	獎勵費用	113,400	
			21,600	依「臺北市公立高級中等以下學校獎勵教師獎金發給要點」發放之獎勵，6人*3,600元(班級材料費)。
			91,800	敬師活動費，153人*600元。
1,430,778	1,550,400	其他補貼、獎勵、慰問、照護與救濟	2,060,600	
			560	配合預算編列至千元，增列進位數560元。
			990,000	清寒學生餐費補助，90人*200日*55元。
			28,000	弱勢學生冷氣使用費補助費用，35人*800元。
			91,000	弱勢學生教科書補助費用，70人*1,300元。
			951,040	補助學校午餐使用有機蔬菜或有機米計畫，1,486人*40週*16元。
816,558	521,000	其他	524,000	
816,558	521,000	其他支出	524,000	較上年度預算數521,000元，增加3,000元。
816,558	521,000	其他	524,000	

# 臺北市地方教育發展基金－臺北市立南門國民中學

## 基金用途－國民教育計畫明細表

中華民國111年度

單位：新臺幣元

前年度 決算數	上年度 預算數	科 目	本 年 度 預 算 數	說 明
			278,100	體育班學生參加比賽經費(含報名費、住宿、交通等)。
			100,800	執行學生路隊安全導護費，4人*40週*10次*63元。
			20,000	退休人員紀念品，4人*5,000元(由教育局移列)。
			7,400	輔導活動適性評量測驗等。
			117,700	班級自治費，1,177人*2學期*50元。

# 臺北市地方教育發展基金－臺北市立南門國民中學

## 基金用途－一般行政管理計畫明細表

中華民國111年度

單位：新臺幣元

前年度 決算數	上年度 預算數	科 目	本 年 度 預 算 數	說 明
27,720,540	27,309,000	合計	27,837,000	
25,553,207	24,732,000	用人費用	25,229,000	
16,865,163	16,092,000	正式員額薪資	16,092,000	較上年度預算數16,092,000元，無增減。
15,473,223	14,844,000	職員薪金	14,844,000	職員21人薪金(詳用人費用彙計表)。
795,240	732,000	工員工資	732,000	工員2人工資(詳用人費用彙計表)。
596,700	516,000	警餉	516,000	校警1人薪金(詳用人費用彙計表)。
4,139		聘僱及兼職人員薪資		
4,139		兼職人員酬金		
844,648	777,420	超時工作報酬	776,788	較上年度預算數777,420元，減少632元。
844,648	777,420	加班費	776,788	
			717,434	不休假出勤加班費。
			59,354	各項業務加班費(統籌業務費)。
4,174,386	4,353,000	獎金	4,579,000	較上年度預算數4,353,000元，增加226,000元。
2,026,493	2,341,500	考績獎金	2,568,000	依考績法規定核發之獎金。
2,147,893	2,011,500	年終獎金	2,011,000	依規定於年節加發之獎金。
1,556,235	1,415,856	退休及卹償金	1,635,192	較上年度預算數1,415,856元，增加219,336元。
1,361,073	1,357,296	職員退休及離職金	1,576,632	提撥退撫基金。
195,162	58,560	工員退休及離職金	58,560	提撥勞工退休準備金。
2,108,636	2,093,724	福利費	2,146,020	較上年度預算數2,093,724元，增加52,296元。
1,503,380	1,414,884	分擔員工保險費	1,467,180	分擔公保、勞保、健保費。
203,796	294,840	員工通勤交通費	294,840	
			226,800	職員暨技工、工友上下班交通費，15人*12月*1,260元。
			68,040	職員暨技工、工友上下班交通費，9人*12月*630元。
401,460	384,000	其他福利費	384,000	休假旅遊補助費。
1,820,623	2,189,000	服務費用	2,223,000	
89,426	115,316	郵電費	115,416	較上年度預算數115,316元，增加100元。
89,426	115,316	電話費	115,416	
			20,000	校園安全保全專線電話費用等。
			95,416	電話費(統籌業務費)。

# 臺北市地方教育發展基金－臺北市立南門國民中學

## 基金用途－一般行政管理計畫明細表

中華民國111年度

單位：新臺幣元

前年度 決算數	上年度 預算數	科 目	本 年 度 預 算 數	說 明
1,126,626	1,327,684	一般服務費	1,361,584	較上年度預算數1,327,684元，增加33,900元。
2,090		佣金、匯費、經理費及手續費		
1,074,814	1,279,684	外包費	1,313,584	
			280,000	消化超額職工7人(技工、工友)業務外包費。
			456,000	職工(工友)業務外包費，1人*12月*38,000元。
			577,584	校警勞務外包費，1人*12月*48,132元。
49,722	48,000	體育活動費	48,000	文康活動費，本校編列職員21人，工員2人，校警1人，合計24人，每人編列2,000元。
478,571	620,000	專業服務費	620,000	較上年度預算數620,000元，無增減。
478,571	620,000	其他專業服務費	620,000	校園安全機械定點、機動巡邏等保全費用。
126,000	126,000	公共關係費	126,000	較上年度預算數126,000元，無增減。
126,000	126,000	公共關係費	126,000	校長特別費，12月*10,500元。
344,110	386,000	材料及用品費	383,000	
344,110	386,000	用品消耗	383,000	較上年度預算數386,000元，減少3,000元。
338,810	382,900	辦公(事務)用品	375,750	
			374,830	統籌業務費計算如下:普通班42班、藝才班3班、體育班3班、集中式特教班2班，1,290元*15班*12月=232,200元，810元*15班*12月=145,800元，640元*20班*12月=153,600元，以上合計531,600元，除依實際需求移列加班費59,354元、電話費95,416元、會費2,000元外，其餘如列數。
			920	配合預算編列至千元，增列進位數920元。
5,300	3,100	服裝	7,250	
			400	校警服裝配備，1人*400元。
			1,100	校警皮鞋，1人*1雙*1,100元。
			1,500	校警夏服，1人*1套*1,500元(成立第37年)。
			2,200	校警冬服，1人*1套*2,200元(新增)。
			2,000	校警冬季大衣，1人*1套*2,000元(新增)。
			50	校警襪子，1雙*50元。

# 臺北市地方教育發展基金－臺北市立南門國民中學

## 基金用途－一般行政管理計畫明細表

中華民國111年度

單位：新臺幣元

前年度 決算數	上年度 預算數	科 目	本 年 度 預 算 數	說 明
2,600	2,000	會費、捐助、補助、分攤、照護 、救濟與交流活動費	2,000	
2,600	2,000	會費	2,000	較上年度預算數2,000元，無增減。
2,600	2,000	職業團體會費	2,000	護理師2人公會會費(統籌業務費)。

# 臺北市地方教育發展基金－臺北市立南門國民中學

## 基金用途－建築及設備計畫明細表

中華民國111年度

單位：新臺幣元

前年度 決算數	上年度 預算數	科 目	本 年 度 預 算 數	說 明
24,102,910	11,811,000	合計	10,109,000	
24,102,910	11,811,000	購建固定資產、無形資產及非理財 目的之長期投資	10,109,000	
6,168,414	1,720,000	購建固定資產	2,000,000	
6,168,414	1,720,000	一般建築及設備計畫	2,000,000	
928,896		校園整修工程		
928,896		擴充改良房屋建築及設 備		
65,000	124,705	開放學校場地	196,000	
65,000	124,705	購置雜項設備	196,000	
			100,000	汰換飲水機，5臺*20,000元(收 支對列)。
			96,000	新購雙人電腦桌椅 (W150*D75*H74)，6套*16,000 元(收支對列)。
373,964	369,700	班級設備	444,700	
	166,800	購置機械及設備	181,700	
			131,700	新購86吋4K觸控顯示器，2組 *65,850元。
			35,000	新購攝影機(可以外接mic、 HDMI)1臺。
			15,000	新購數位相機1/2.3吋背照式 CMOS感光元件、2030萬以上 畫素1臺。
373,964	202,900	購置雜項設備	263,000	
			66,000	新購壁掛變頻一對一分離式冷 氣機含安裝1臺。
			38,000	新購450公分無框黑(白)板(4片 式)，2組*19,000元。
			20,000	汰換飲水機1臺。
			32,000	新購管樂團教學用行進大鼓含 背架，2組*16,000元。
			12,000	新購管樂團教學用行進小鼓含 背架1組。
			31,000	新購管樂團教學用雙鈸含架1 組。
			64,000	新購雙人電腦桌椅



# 臺北市地方教育發展基金－臺北市立南門國民中學

## 基金用途－建築及設備計畫明細表

中華民國111年度

單位：新臺幣元

前年度 決算數	上年度 預算數	科 目	本 年 度 預 算 數	說 明
				(W150*D75*H74)，4套*16,000元。
82,000	68,000	特殊班設備	112,000	
82,000	68,000	購置雜項設備	112,000	
			50,000	汰換音樂班琴房一對一吊隱分離式冷氣機2.8kw含安裝1臺。
			62,000	新購教學用冰箱雙門/變頻/有效內容積560公升(含)以上，2臺*31,000元。
999,014	1,029,095	資訊設備	1,027,300	
999,014	1,029,095	購置機械及設備	1,027,300	
			82,500	新購筆記型電腦，3部*27,500元(電腦專案計畫)。
			256,000	汰換網路及資訊周邊設備(電腦專案計畫)。
			688,800	汰換桌上型電腦(含顯示器)，28部*24,600元(電腦專案計畫)。
3,719,540	128,500	校園設備		
2,026,674		購置機械及設備		
107,000	128,500	購置交通及運輸設備		
1,585,866		購置雜項設備		
		活動中心周邊整修工程	220,000	
		購置雜項設備	220,000	
			220,000	20T氣冷式冷氣1臺(含配管安裝及吊裝)。
36,000	36,000	購置無形資產	36,000	
36,000	36,000	一般建築及設備計畫	36,000	
		資訊設備	36,000	
		購置電腦軟體	36,000	
			36,000	電腦教學軟體費(電腦專案計畫)。
36,000	36,000	校園軟體設備		
36,000	36,000	購置電腦軟體		
17,898,496	10,055,000	遞延支出	8,073,000	
17,898,496	10,055,000	一般建築及設備計畫	8,073,000	
		活動中心周邊整修工程	2,093,000	

# 臺北市地方教育發展基金－臺北市立南門國民中學

## 基金用途－建築及設備計畫明細表

中華民國111年度

單位：新臺幣元

前年度 決算數	上年度 預算數	科 目	本 年 度 預 算 數	說 明
		遞延修繕房屋建築支出	2,093,000	
			1,900,424	一、施工費。
			154,791	二、委託技術服務費(總包價 法)。
			37,785	三、工程管理費(按施工費約 2%提列)。
		辦公室及專科教室修繕工 程	4,830,000	
		遞延修繕房屋建築支出	4,830,000	
			4,374,875	一、施工費。
			363,115	二、委託技術服務費(總包價 法)。
			5,000	三、委託技術服務費(室內裝 修審查費用)。
			87,010	四、工程管理費(按施工費約 2%提列)。
		烹飪家政教室	1,150,000	
		遞延修繕房屋建築支出	1,150,000	
			1,029,816	一、施工費。
			99,900	二、委託技術服務費(總包價 法)。
			20,284	三、工程管理費(按施工費約 2%提列)。
17,898,496	10,055,000	校園整修工程		
17,898,496	10,055,000	遞延修繕房屋建築支出		

# 預算參考表

# 臺北市地方教育發展基金－臺北市立南門國民中學

## 預計平衡表

中華民國111年12月31日

單位：新臺幣千元

109年(前年) 12月31日 決算數	科 目	111年12月31日 預計數	110年12月31日 預計數	比較增減(-)
10,630,493	資產合計	10,620,764	10,624,822	-4,058
10,630,493	資產	10,620,764	10,624,822	-4,058
39,162	流動資產	29,433	33,491	-4,058
37,786	現金	28,057	32,115	-4,058
37,786	銀行存款	28,057	32,115	-4,058
875	應收款項	875	875	
875	其他應收款	875	875	
500	預付款項	500	500	
500	預付費用	500	500	
2,229	投資、長期應收款項、貸墊款及準備金	2,229	2,229	
2,229	準備金	2,229	2,229	
2,092	退休及離職準備金	2,092	2,092	
137	其他準備金	137	137	
10,589,102	其他資產	10,589,102	10,589,102	
10,589,102	什項資產	10,589,102	10,589,102	
89	暫付及待結轉帳項	89	89	
10,589,013	代管資產	10,589,013	10,589,013	
10,630,493	負債及基金餘額合計	10,620,764	10,624,822	-4,058
10,605,609	負債	10,605,609	10,605,609	
10,109	流動負債	10,109	10,109	
9,566	應付款項	9,566	9,566	
8,495	應付代收款	8,495	8,495	
1,071	應付費用	1,071	1,071	
542	預收款項	542	542	
542	預收收入	542	542	
10,595,501	其他負債	10,595,501	10,595,501	
10,595,501	什項負債	10,595,501	10,595,501	
3,924	存入保證金	3,924	3,924	
2,092	應付退休及離職金	2,092	2,092	
10,589,013	應付代管資產	10,589,013	10,589,013	
471	暫收及待結轉帳項	471	471	
24,883	基金餘額	15,154	19,212	-4,058
24,883	基金餘額	15,154	19,212	-4,058
24,883	基金餘額	15,154	19,212	-4,058
24,883	累積餘額	15,154	19,212	-4,058

註：1.信託代理與保證資產(負債)前年度決算數0元，上年度預計數0元，本年度預計數0元。2.或有資產(負債)0元。3.本基金自93年度起，本固定項目分開原則，將屬長期固定帳項，包括固定資產24,293,002元、無形資產150,283元及長期債務0元等，另立帳類管理，未納入本表。

## 臺北市地方教育發展基金

## 各項費用

中華民國

前年度 決算數	上年度 預算數	計畫別		合計	國民教育計畫
		用途別科目			
336,345,854	314,401,000	合計		320,390,000	282,444,000
292,404,723	283,809,000	用人費用		291,975,000	266,746,000
130,764,036	119,076,000	正式員額薪資		125,124,000	109,032,000
129,372,096	117,828,000	職員薪金		123,876,000	109,032,000
795,240	732,000	工員工資		732,000	
596,700	516,000	警餉		516,000	
5,619,635	5,163,840	聘僱及兼職人員薪資		5,100,480	5,100,480
5,619,635	5,163,840	兼職人員酬金		5,100,480	5,100,480
1,724,023	1,786,333	超時工作報酬		1,796,385	1,019,597
1,724,023	1,786,333	加班費		1,796,385	1,019,597
28,469,313	31,761,000	獎金		33,677,500	29,098,500
12,603,511	16,876,500	考績獎金		18,037,000	15,469,000
15,865,802	14,884,500	年終獎金		15,640,500	13,629,500
109,024,843	110,871,984	退休及卹償金		109,203,336	107,568,144
108,829,681	110,813,424	職員退休及離職金		109,144,776	107,568,144
195,162	58,560	工員退休及離職金		58,560	
16,802,873	15,149,843	福利費		17,073,299	14,927,279
12,386,868	10,149,516	分擔員工保險費		11,010,720	9,543,540
162,000	488,200	傷病醫藥費		632,700	632,700
1,149,266	1,538,460	員工通勤交通費		1,538,460	1,243,620
3,104,739	2,973,667	其他福利費		3,891,419	3,507,419
10,236,961	12,768,000	服務費用		11,876,000	9,653,000
2,588,748	3,400,002	水電費		2,703,870	2,703,870
1,879,537	2,110,000	工作場所電費		1,841,000	1,841,000
368,059	660,002	工作場所水費		520,870	520,870
341,152	630,000	氣體費		342,000	342,000
173,856	234,216	郵電費		234,605	119,189
27,401	40,000	郵費		40,000	40,000
146,455	194,216	電話費		194,605	79,189
138,524	167,850	旅運費		165,950	165,950
124,308	142,700	國內旅費		142,700	142,700

# 一 臺北市立南門國民中學

## 彙計表

111年度

單位：新臺幣元

一般行政管理計畫	建築及設備計畫				
27,837,000	10,109,000				
25,229,000					
16,092,000					
14,844,000					
732,000					
516,000					
776,788					
776,788					
4,579,000					
2,568,000					
2,011,000					
1,635,192					
1,576,632					
58,560					
2,146,020					
1,467,180					
294,840					
384,000					
2,223,000					
115,416					
115,416					

## 臺北市地方教育發展基金

## 各項費用

中華民國

前年度 決算數	上年度 預算數	計畫別		合計	國民教育計畫
		用途別科目			
14,216	25,150	貨物運費		23,250	23,250
16,900	115,000	印刷裝訂與廣告費		65,000	65,000
16,900	115,000	印刷及裝訂費		65,000	65,000
2,220,706	3,061,720	修理保養及保固費		3,041,591	3,041,591
1,284,470	2,066,360	一般房屋修護費		2,038,360	2,038,360
202,394	296,720	機械及設備修護費		303,520	303,520
733,842	698,640	雜項設備修護費		699,711	699,711
	21,080	保險費		21,080	21,080
	21,080	其他保險費		21,080	21,080
2,312,616	2,395,812	一般服務費		2,427,944	1,066,360
22,352	12,960	佣金、匯費、經理費及手續費		11,304	11,304
1,978,664	2,034,932	外包費		2,072,240	758,656
	37,920	計時與計件人員酬金		38,400	38,400
311,600	310,000	體育活動費		306,000	258,000
2,659,611	3,246,320	專業服務費		3,089,960	2,469,960
2,131,240	2,583,520	講課鐘點、稿費、出席審查及查詢費		2,428,360	2,428,360
46,800	36,800	委託檢驗(定)試驗認證費		35,600	35,600
3,000	6,000	試務甄選費		6,000	6,000
478,571	620,000	其他專業服務費		620,000	
126,000	126,000	公共關係費		126,000	
126,000	126,000	公共關係費		126,000	
7,016,221	3,678,000	材料及用品費		3,494,000	3,111,000
3,863,990	452,000	使用材料費		486,320	486,320
3,863,990	452,000	設備零件		486,320	486,320
3,152,231	3,226,000	用品消耗		3,007,680	2,624,680
390,292	723,719	辦公(事務)用品		712,569	336,819
105,683	82,501	報章雜誌		82,580	82,580
193,440		農業與園藝用品及環境美化費			
27,710	3,100	服裝		7,250	
37,000	36,000	醫療用品(非醫療院所使用)		35,000	35,000
2,398,106	2,380,680	其他用品消耗		2,170,281	2,170,281

# —臺北市立南門國民中學

## 彙計表

111年度

單位：新臺幣元

一般行政管理計畫	建築及設備計畫				
1,361,584					
1,313,584					
48,000					
620,000					
620,000					
126,000					
126,000					
383,000					
383,000					
375,750					
7,250					



## 臺北市地方教育發展基金

## 各項費用

中華民國

前年度 決算數	上年度 預算數	計畫別		合計	國民教育計畫
		用途別科目			
117,978	128,000	租金、償債、利息及相關手續費		126,000	126,000
117,978	128,000	交通及運輸設備租金		126,000	126,000
117,978	128,000	車租		126,000	126,000
24,102,910	11,811,000	購建固定資產、無形資產及非理財目的 之長期投資		10,109,000	
6,168,414	1,720,000	購建固定資產		2,000,000	
928,896		擴充改良房屋建築及設備			
3,025,688	1,195,895	購置機械及設備		1,209,000	
107,000	128,500	購置交通及運輸設備			
2,106,830	395,605	購置雜項設備		791,000	
36,000	36,000	購置無形資產		36,000	
36,000	36,000	購置電腦軟體		36,000	
17,898,496	10,055,000	遞延支出		8,073,000	
17,898,496	10,055,000	遞延修繕房屋建築支出		8,073,000	
228		稅捐及規費(強制費)			
228		土地稅			
228		一般土地地價稅			
1,650,275	1,686,000	會費、捐助、補助、分攤、照護、救濟 與交流活動費		2,286,000	2,284,000
2,600	2,000	會費		2,000	
2,600	2,000	職業團體會費		2,000	
128,820	112,000	捐助、補助與獎助		110,000	110,000
111,000	112,000	獎助學員生給與		110,000	110,000
17,820		其他捐助、補助與獎助			
1,518,855	1,572,000	補貼、獎勵、慰問、照護與救濟		2,174,000	2,174,000
88,077	21,600	獎勵費用		113,400	113,400
1,430,778	1,550,400	其他補貼、獎勵、慰問、照護與救 濟		2,060,600	2,060,600
816,558	521,000	其他		524,000	524,000
816,558	521,000	其他支出		524,000	524,000
816,558	521,000	其他		524,000	524,000

一 臺北市立南門國民中學

彙計表

111年度

單位：新臺幣元

一般行政管理計畫	建築及設備計畫				
2,000 2,000 2,000	10,109,000 2,000,000 1,209,000 791,000 36,000 36,000 8,073,000 8,073,000				

# 臺北市地方教育發展基金－臺北市立南門國民中學

## 員工人數彙計表

中華民國111年度

單位：人

計 畫 及 項 目	上年度最高可 進用員額數	本年度 增減(-)數	本年度最高可 進用員額數	說 明
合計	155	-2	153	
國民教育計畫部分	131	-2	129	
職員	131	-2	129	
一般行政管理計畫部分	24		24	
職員	21		21	
駐衛警	1		1	
技工	1		1	
工友	1		1	

註：1.本表約僱、聘用係指奉准有案之約聘僱人員。

2.外包費編列救生員1人、工友外包1人、校警外包1人、清潔外包費、消化超額職工業務外包費等，計207萬2,240元。

3.計時與計件人員酬金編列暑期泳池工讀生時薪，計3萬8,400元。

本 頁 空 白

# 臺北市地方教育發展基金

## 用人費用

中華民國

計畫及項目	合計	正式 員額 薪資	聘僱 人員 薪資	超時 工作 報酬	津貼	獎 金		
						年終獎金	考績獎金	其他
合計	291,975,000	125,124,000		1,796,385		15,640,500	18,037,000	
國民教育計畫	266,746,000	109,032,000		1,019,597		13,629,500	15,469,000	
職員薪金	109,032,000	109,032,000						
兼職人員 酬金	5,100,480							
加班費	1,019,597			1,019,597				
考績獎金	15,469,000						15,469,000	
年終獎金	13,629,500					13,629,500		
職員退休 及離職金	107,568,144							
分擔員工 保險費	9,543,540							
傷病醫藥 費	632,700							
員工通勤 交通費	1,243,620							
其他福利 費	3,507,419							
一般行政管理計畫	25,229,000	16,092,000		776,788		2,011,000	2,568,000	
職員薪金	14,844,000	14,844,000						
工員工資	732,000	732,000						
警餉	516,000	516,000						
加班費	776,788			776,788				
考績獎金	2,568,000						2,568,000	
年終獎金	2,011,000					2,011,000		
職員退休 及離職金	1,576,632							
工員退休 及離職金	58,560							

—臺北市立南門國民中學

彙計表

111年度

單位：新臺幣元

退休及卹償金		資遣費	福 利 費					提繳費	兼任 人員 用人 費用
退休金	卹償金		分擔 保險費	傷病 醫藥費	提撥 福利金	員工通勤 交通費	其他		
109,203,336			11,010,720	632,700		1,538,460	3,891,419	5,100,480	
107,568,144			9,543,540	632,700		1,243,620	3,507,419	5,100,480	
107,568,144			9,543,540	632,700		1,243,620	3,507,419	5,100,480	
1,635,192			1,467,180			294,840	384,000		
1,576,632									
58,560									

# 臺北市地方教育發展基金

## 用人費用

中華民國

計畫及項目	合計	正式 員額 薪資	聘僱 人員 薪資	超時 工作 報酬	津貼	獎 金		
						年終獎金	考績獎金	其他
分擔員工 保險費	1,467,180							
員工通勤 交通費	294,840							
其他福利 費	384,000							

註：1.本表兼任人員用人費用，係學校教職員兼課或請假代課鐘點費。2.外包費編列救生員1人、工友外包1人、校警外包1人、清潔外包費、消化超額職工業務外包費等，計207萬2,240元。3.計時與計件人員酬金編列暑期泳池工讀生時薪，計3萬8,400元。

—臺北市立南門國民中學

彙計表

111年度

單位：新臺幣元

退休及卹償金		資遣費	福 利 費				提繳費	兼任 人員 用人 費用
退休金	卹償金		分擔 保險費	傷病 醫藥費	提撥 福利金	員工通勤 交通費		
			1,467,180			294,840	384,000	



# 臺北市地方教育發展基金－臺北市立南門國民中學

## 單位（或計畫）成本分析表

中華民國111年度

單位：新臺幣千元

計畫別	單位	單位成本(元)或 平均利(費)率	數量	預算數	說明
合計				320,390	
國民教育計畫				282,444	
一般行政管理計畫				27,837	
建築及設備計畫				10,109	

# 臺北市地方教育發展基金－臺北市立南門國民中學

## 5年來主要業務計畫分析表

中華民國111年度

單位：新臺幣千元

年度及項目	單位	數量	單位成本(元)或 平均利(費)率	金額	說明
(本)年度預算數					
國民教育計畫				282,444	
(上)年度預算數					
國民教育計畫				275,281	
(前)年度決算數					
國民教育計畫				284,522	
(108)年度決算數					
國民教育計畫				277,825	
(107)年度決算數					
國民教育計畫				278,004	

# 臺北市地方教育發展基金－臺北市立南門國民中學

## 資本資產明細表

中華民國111年度

單位：新臺幣千元

項 目	取得成本 (期初餘額)	以前年度 累計折舊/ 長期投資 評 價	本 年 度 變 動				本年度累計折 舊/長期投資 評價變動數	期末餘額	
			增加		減少				主要增減 原因說明
			金額	類型	金額	類型			
合計	98,237	67,677	2,036		100		8,052	24,443	
土地改良物	4,650	2,524					362	1,764	
房屋及建築	2,040	393					34	1,614	
機械及設備	51,246	36,688	1,209	增置			4,407	11,359	
交通及運輸 設備	4,122	2,753					468	901	
雜項設備	35,035	25,319	791	增置			2,782	7,725	
購建中固定 資產	929							929	
電腦軟體	215		36	增置	100	無形資 產攤銷		150	