

中華民國 111 年度

4-0501528

臺北市總預算

臺北市政府教育局主管

臺北市地方教育發展基金

臺北市萬華區新和國民小學附屬單位預算之分預算

(特別收入基金)

臺北市萬華區新和國民小學編

# 臺北市地方教育發展基金－臺北市萬華區新和國民小學

## 目 次

中華民國111年度

一、財務摘要 .....	第 1 頁
二、業務計畫及預算概要 .....	第 3 -12 頁
三、預算主要表	
(一) 基金來源、用途及餘絀預計表 .....	第 13 頁
(二) 現金流量預計表 .....	第 14 頁
四、預算明細表	
(一) 基金來源－服務收入明細表 .....	第 15 頁
(二) 基金來源－財產處分收入明細表 .....	第 16 頁
(三) 基金來源－其他財產收入明細表 .....	第 17 頁
(四) 基金來源－公庫撥款收入明細表 .....	第 18 頁
(五) 基金來源－學雜費收入明細表 .....	第 19 頁
(六) 基金來源－雜項收入明細表 .....	第 20 頁
(七) 基金用途－國民教育計畫明細表 .....	第 21 -27 頁
(八) 基金用途－學前教育計畫明細表 .....	第 28 -30 頁
(九) 基金用途－一般行政管理計畫明細表 .....	第 31 -32 頁
(十) 基金用途－建築及設備計畫明細表 .....	第 33 -35 頁
五、預算參考表	
(一) 預計平衡表 .....	第 37 頁
(二) 各項費用彙計表 .....	第 38 -43 頁
(三) 員工人數彙計表 .....	第 44 頁
(四) 用人費用彙計表 .....	第 46 -49 頁
(五) 聘用及約僱人員明細表 .....	第 50 -51 頁
(六) 單位（或計畫）成本分析表 .....	第 52 頁

# 臺北市地方教育發展基金－臺北市萬華區新和國民小學

## 目 次

中華民國111年度

(七) 5年來主要業務計畫分析表 .....	第 53 頁
(八) 繼續性計畫分年資金需求表 .....	第 54 –55 頁
(九) 資本資產明細表 .....	第 56 頁
(十) 各項費用分攤表 .....	第 58 –59 頁

# 臺北市地方教育發展基金－臺北市萬華區新和國民小學

## 財務摘要

中華民國111年度

單位：新臺幣千元

項 目	本 年 度	上 年 度	比較增減數	%
經營成績：				
基金來源	284,187	356,223	-72,036	-20.22
基金用途	289,925	373,331	-83,406	-22.34
賸餘(短絀)	-5,738	-17,108	11,370	--
餘絀情形：				
基金餘額	2,420	8,158	-5,738	-70.34
現金流量(註)：				
現金及約當現金之淨增(減)	-5,738	-17,108	11,370	--

附註：現金流量係採現金及約當現金基礎，包括現金及自投資日起3個月內到期或清償之債權證券。

本 頁 空 白

# 業務計畫及預算概要

# 臺北市地方教育發展基金－臺北市萬華區新和國民小學

## 業務計畫及預算概要

中華民國 111 年度

### 壹、基金概況

#### 一、設立宗旨及願景：

- (一) 本校遵照憲法第 158 條及 160 條規定，教育文化應發展國民之民族精神、自治精神，國民道德與健全體格、科學及生活智能，以培養學童八大學習領域及十大基本能力。
- (二) 本校自 91 年度起依教育經費編列與管理法第 13 條規定設置「臺北市地方教育發展基金」，以促進教育健全發展，提昇教育經費運用績效。
- (三) 本校現階段以「打造一所與社區和諧共榮、促進兒童全人開展的嶄新校園」為使命，期以建構未來智慧校園之教學環境下，實現「培養‘健康’成長、‘快樂’學習且能夠‘負責、守法、感恩’的世界公民」之學校願景。

#### 二、施政重點：

- (一) 開啟多元智慧：尊重每個學生獨特的個性，以多元智慧的觀點協助他找到生命的亮點，肯定天生我才必有用，能知於學，樂於學。
- (二) 培養生活能力：因應新世紀知識社會的到來，培養學生帶得走的能力，諸如人際溝通能力、資訊能力、終身學習能力、生涯規畫能力、問題解決能力等。
- (三) 蘊育人文情懷：在溫馨開放的校園文化中，孕育人文情懷，學會尊重、包容；建構生命的價值、完成人性的開展。
- (四) 建置溫馨民主的校園文化：
  1. 以參與式管理、落實行政、教師會、家長會三者的良性互動。
  2. 以學生第一，教學優先的觀念提昇行政服務效率。
  3. 放下威權心態，開啟校園民主之風氣。
- (五) 推動適性教學：
  1. 運用小班優勢，採多元化、活潑化的教學及評量。
  2. 運用校內、外資源，加強多元學習能力。
  3. 關懷相對弱勢學生之教學及輔導。
  4. 發展資訊教育，充實學生電腦運用之知能，並提昇教師運用電腦教學之能力。

# 臺北市地方教育發展基金－臺北市萬華區新和國民小學

## 業務計畫及預算概要

中華民國 111 年度

(六) 辦理發展性的訓輔活動：

1. 辦理各項活動、競賽及展演。
2. 推動校內外學習服務。
3. 發展績優社團及校隊，如角力隊、桌球隊及扯鈴隊等。
4. 加強新興領域教育的辦理，並融入各科教學以收成效。

三、組織概況：

本校設置校長 1 人，綜理全校校務，下設教務處、學生事務處、總務處、輔導室、會計室、人事室及幼兒園等單位。

內部分層業務如下：

(一) 教務處：秉承校長之命，辦理全校教務事項。

1. 教學組：掌理課程編排、課業考查、學藝競賽、教學研究、教師進修、差假教師調代課及缺補課之查核等事項。
2. 註冊組：掌理註冊、編班、轉學、學籍保管、各項獎助學金補助及成績考查等有關學籍事項。
3. 設備組：掌理教科書編選、教學用具之管理、保管及出版學校刊物等事項。
4. 資訊組：掌理電腦設備及區域網路之管理、保管等事項。

(二) 學生事務處：秉承校長之命，辦理全校學生事務事項。

1. 訓育組：掌理訓育計畫之擬定及辦理各類訓育等活動。
2. 體育組：掌理學生體育活動、體格鍛鍊等事項。
3. 生教組：掌理學生日常生活常規，辦理交通導護各項事項。
4. 衛生組：掌理健康檢查，個人及環境衛生檢查、保健等事項。

(三) 總務處：秉承校長之命，辦理全校總務事項。

1. 事務組：掌理校舍、校具、財產、物品採購保管、工程發包、監工及驗收。
2. 出納組：掌理現金、零用金、票據、契約之保管等收支事項，辦理員工薪津發放及各項扣繳單據證明等。
3. 文書組：掌理文件收發登錄、撰擬繕校、典守學校印信、檔案保管、整理各項會議紀錄及校史等事項。

(四) 輔導室：秉承校長之命，視學生身心狀況及需求提供發展性輔導，介入性輔導或處理性輔導，並掌理學生輔導與諮商，實施適性生



## 業務計畫及預算概要

中華民國 111 年度

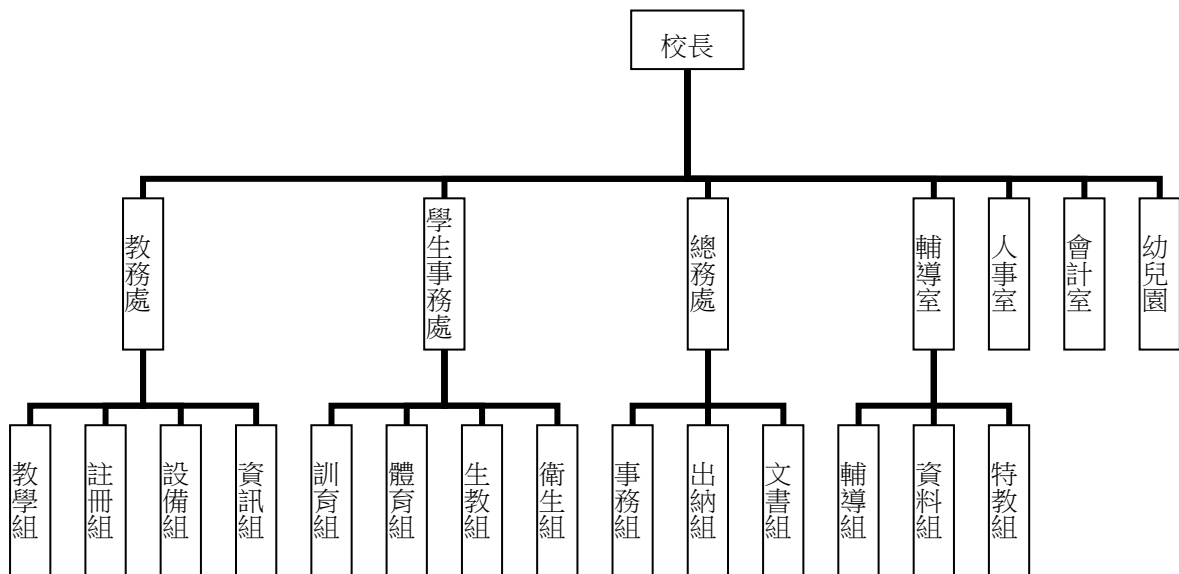
涯輔導等事項。

1. 輔導組：掌理學生個案建立、學習輔導、生活輔導、生涯輔導及兩性教育、親職教育等事項。
2. 資料組：辦理輔導資料搜集建檔、組訓愛心家長、實施測驗、社區人力整合、出版親職刊物等事項。
3. 特教組：擬訂特殊教育計畫章則、親師輔導諮詢、特教班甄選鑑別、實施各項診斷測驗、特教兒童追蹤輔導等事項。

(五) 人事室：秉承上級主計機關之監督與指導，並受校長之指揮，依法辦理人事管理查核等事項。

(六) 會計室：秉承上級人事機關之監督與指導，並受校長之指揮，依法辦理歲計、會計、統計等事項。

(七) 幼兒園：秉承校長之命，綜理園務、規劃幼兒教學、保育、環境與各項措施。



#### 四、基金歸類及屬性：

本校地方教育發展基金依據教育經費編列與管理法第 13 條規定設置，本基金為預算法第 4 條第 1 項第 2 款第 5 目所定之特別收入基金，以本府教育局為管理機關。

# 臺北市地方教育發展基金－臺北市萬華區新和國民小學

## 業務計畫及預算概要

中華民國 111 年度

### 貳、業務計畫

#### 一、基金來源：

單位：新臺幣千元

業務計畫	本年度預算數	實施內容
勞務收入	3	本年度預計收取教師甄選報名費收入。
財產收入	1,201	本年度預計辦理財產報廢變賣之殘值收入、校園場地開放收入等。
政府撥入收入	279,831	本年度預計由公庫撥入數。
教學收入	2,708	本年度預計收取學生之學費、雜費等收入。
其他收入	444	本年度預計收取數位學生證補卡及廠商履約逾期罰款等收入。

#### 二、基金用途：

單位：新臺幣千元

業務計畫	本年度預算數	實施內容
國民教育計畫	120,524	本年度預計辦理教學事項為： 1. 各項教學、學生事務、圖書及輔導等業務。 2. 新購教具、圖書等各科教學設備，充實各科教材及用具。 3. 革新教學方法，提高教學效能。 4. 教師甄選業務、指定活動等項目。
學前教育計畫	12,118	本年度預計辦理教學事項為： 1. 幼兒園各項教學及活動。 2. 新購教學用品，革新教學方法，提高教學效能。 3. 幼兒園各項活動，鍛鍊幼兒強健的身體，增進幼兒各項生活智能。
一般行政管理計畫	13,685	本年度預計辦理事項為： 1. 綜理學校總務、人事、會計等業務。 2. 配合校務推動行政處室支援工作，進而增進校務運作。

# 臺北市地方教育發展基金 - 臺北市萬華區新和國民小學

## 業務計畫及預算概要

中華民國 111 年度

建築及設備計畫	143,598	本年度預計辦理事項為： 1. 購置教學所需教學設備等及改善教學環境。 2. 校舍整建暨校舍新建工程(委託技術服務費)，為 103-111 年度連續性工程，配合工程期修正為 103-112 年度，總委託技術服務費 5,196 萬 3 千元，本年度編列第 9 年經費 300 萬元，餘 984 萬 3 千元編列於以後年度，各年資金需求詳如繼續性計畫分年資金需求表。 3. 校舍整建暨校舍新建工程(工程費)，為 106-111 年度連續性工程，因工程於連續壁施作時，發現地質擾動須增做地質改良樁致工期延長，修正為 106-112 年度，總工程費 14 億 8,750 萬元，本年度編列第 6 年經費 1 億 3,980 萬元，餘 2 億 6,642 萬 2 千元編列於以後年度，各年資金需求詳如繼續性計畫分年資金需求表。
---------	---------	--

### 參、預算概要

#### 一、基金來源及用途之預計：

##### (一) 本年度基金來源：

服務收入 3 千元、財產處分收入 1 千元、其他財產收入 120 萬元、公庫撥款收入 2 億 7,983 萬 1 千元、學雜費收入 270 萬 8 千元、雜項收入 44 萬 4 千元，本年度基金來源 2 億 8,418 萬 7 千元，較上年度預算數 3 億 5,622 萬 3 千元，減少 7,203 萬 6 千元，約 20.22%，主要係公庫撥款收入減編所致。

##### (二) 本年度基金用途：

國民教育計畫 1 億 2,052 萬 4 千元，學前教育計畫 1,211 萬 8 千元，一般行政管理計畫 1,368 萬 5 千元，建築及設備計畫 1 億 4,359 萬 8 千元，本年度基金用途 2 億 8,992 萬 5 千元，較上年度預算數 3 億 7,333 萬 1 千元，減少 8,340 萬 6 千元，約 22.34%，主要係減編校舍整建暨校舍新建工程經費所致。

# 臺北市地方教育發展基金－臺北市萬華區新和國民小學

## 業務計畫及預算概要

中華民國 111 年度

### 二、基金餘絀之預計：

本年度基金來源及用途相抵後，差短 573 萬 8 千元，較上年度預算數差短 1,710 萬 8 千元，減少 1,137 萬元，將移用以前基金餘額支應。

### 三、現金流量之預計：

本年度業務活動淨現金流出 573 萬 8 千元。

### 四、補辦預算事項：詳補辦預算明細表。

#### (一) 固定資產之建設改良擴充 9 萬 9 千元

1.110 年度為因應武漢肺炎疫情，入校人員須量測體溫，確實需要辦理新購，且具急迫及必要性，由其他準備金項下支應 9 萬 9 千元。

### 肆、以前年度計畫實施成果概述：

#### 一、前（109）年度計畫實施成果概述：

業務計畫	實施概況	實施成果
勞務收入	本年度預計收取教師甄選報名費等收入。	本年度已收取教師甄選報名費 3 千元等。
財產收入	本年度預計辦理財產報廢變賣之殘值收入、校園場地開放收入等。	本年度已收取財產報廢變賣殘值收入 92 萬 2 千元。
政府撥入收入	本年度預計由公庫撥入數。	本年度已收取公庫撥入數 1 億 6,934 萬 3 千元及教育部之補助計畫 156 萬元。
教學收入	本年度預計收取學生之學費、雜費等收入。	本年度已收取學生之學費、雜費等收入 238 萬 2 千元。
其他收入	本年度預計收取數位學生證補卡及廠商履約逾期罰款等收入。	本年度已收取廠商履約逾期罰款及冷氣設備貨物稅退稅等收入 52 萬 5 千元。
國民教育計畫	本年度預計辦理教學事項為： 1. 辦理各項教學、學生事務、圖書及輔導等業務。 2. 新購教具、圖書等各科教學設備，充實各科教	本年度完成各項教學事項為： 1. 辦理各式主題書展，積極推動閱讀教育。 2. 新購桌遊教具、圖書等各科教學設備，充實各

**臺北市地方教育發展基金 - 臺北市萬華區新和國民小學**

**業務計畫及預算概要**

中華民國 111 年度

	<p>材及用具。</p> <p>3. 革新教學方法，提高教學效能。</p> <p>4. 辦理教師甄選、指定活動等項目。</p>	<p>科教材及用具。</p> <p>3. 積極推動各項議題融入教學，人權法治、環境教育、生命教育、性平教育等，成果豐碩。</p> <p>4. 辦理教師專業社群運作，有效提升精緻教學效能。</p>
學前教育計畫	<p>本年度預計辦理教學事項為：</p> <p>1. 辦理幼兒園各項教學及活動。</p> <p>2. 新購教學用品，革新教學方法，提高教學效能。</p> <p>3. 辦理幼兒園各項活動，鍛鍊幼兒強健的身體，增進幼兒各項生活智能。</p>	<p>本年度完成各項教學事項為：</p> <p>1. 辦理幼兒園招生、迎新、感恩等活動。</p> <p>2. 新購教學用品，革新教學方法，提高教學效能。</p> <p>3. 辦理戶外教學、體能活動，鍛鍊幼兒體能及增進幼兒各項生活智能。</p>
一般行政管理計畫	<p>本年度預計辦理事項為：</p> <p>1. 綜理學校總務、人事、會計等業務。</p> <p>2. 配合校務推動行政處室支援工作，進而增進校務運作。</p>	<p>綜理學校總務、人事、會計等業務，並配合校務推動行政處室支援工作，進而增進校務運作，達成預期目標。</p>
建築及設備計畫	<p>本年度預計辦理事項為：</p> <p>1. 購置各學科教學課程所需教學設備。</p> <p>2. 繼續執行校舍整建暨校舍新建工程。</p>	<p>1. 購置各學科教學課程所需教學設備。</p> <p>2. 校舍整建暨校舍新建工程進行教學棟、活動中心、幼兒園內部裝修、使照資料彙整及雜項設備採購；工程執行進度達 60.01%。</p>

二、上年度已過期間（110 年 1 月 1 日至 6 月 30 日止）計畫實施成果概述：

業務計畫	實施概況	實施成果
勞務收入	本年度截至 6 月 30 日止預	本年度截至 6 月 30 日止已

**臺北市地方教育發展基金 - 臺北市萬華區新和國民小學**

**業務計畫及預算概要**

中華民國 111 年度

	計辦理教師甄選報名費收入。	收取教師甄選報名費 1 千元。
財產收入	本年度截至 6 月 30 日止預計辦理財產報廢變賣之殘值收入及校園場地開放收入等。	本年度截至 6 月 30 日止已收取財產報廢變賣殘值收入 8 千元及校園場地開放收入 45 萬 1 千元。
政府撥入收入	本年度截至 6 月 30 日止預計公庫撥入數。	本年度截至 6 月 30 日止已收取公庫撥入數 2 億 8,796 萬 1 千元及教育部之補助計畫 151 萬 8 千元。
教學收入	本年度截至 6 月 30 日止預計收取學生之 1 學期學費、雜費等收入。	本年度截至 6 月 30 日止已收取學生 1 學期學費、雜費等收入 129 萬 1 千元。
其他收入	本年度截至 6 月 30 日止預計收取數位學生證補卡及廠商履約逾期罰款等收入。	本年度截至 6 月 30 日止已收取廠商履約逾期罰款及代收代辦冷氣維護費轉列其他準備金等收入 59 萬 2 千元。
國民教育計畫	<p>本年度截至 6 月 30 日止預計辦理教學事項為：</p> <ol style="list-style-type: none"> <li>1. 辦理各項教學、學生事務、圖書及輔導等業務。</li> <li>2. 新購教具、圖書等各科教學設備，充實各科教材及用具。</li> <li>3. 革新教學方法，提高教學效能。</li> <li>4. 辦理教師甄選、指定活動等項目。</li> </ol>	<p>本年度截至 6 月 30 日止辦理教學事項為：</p> <ol style="list-style-type: none"> <li>1. 新購教具、圖書等各科教學設備，充實各科教材及用具積極發展本校校訂課程。</li> <li>2. 積極辦理各項議題融入教學，多元文化、國際教育、交通安全表現特別亮眼。</li> <li>3. 教學輔導教師運作良好，活化教師教學專業及促進教學效能之提升。</li> </ol>
學前教育計畫	<p>本年度截至 6 月 30 日止預計辦理教學事項為：</p> <ol style="list-style-type: none"> <li>1. 幼兒園各項教學及活動。</li> <li>2. 新購教學用品，革新教</li> </ol>	<p>本年度截至 6 月 30 日止辦理各項教學事項：</p> <ol style="list-style-type: none"> <li>1. 辦理幼兒園招生、母親節感恩等活動。</li> <li>2. 新購教學用品，革新教</li> </ol>

臺北市地方教育發展基金 - 臺北市萬華區新和國民小學

業務計畫及預算概要

中華民國 111 年度

	學方法，提高教學效能。 3. 辦理幼兒園各項活動，鍛鍊幼兒強健的身體，增進幼兒各項生活智能。	學方法，提高教學效能。 3. 辦理戶外教學、體能活動，鍛鍊幼兒體能及增進幼兒各項生活智能。
一般行政管理計畫	本年度截至 6 月 30 日止預計辦理事項為： 1. 綜理學校總務、人事、會計等業務。 2. 配合校務推動行政處室支援工作，進而增進校務運作。	持續辦理學校總務、人事、會計等業務，並配合校務推動行政處室支援工作，進而增進校務運作，以達成預期目標。
建築及設備計畫	本年度截至 6 月 30 日止預計辦理事項為： 1. 購置各學科教學課程所需教學設備招標作業。 2. 繼續執行校舍整建暨校舍新建工程。	本年度截至 6 月 30 日止辦理事項為： 1. 購置各學科教學課程所需教學設備招標作業。 2. 校舍整建暨校舍新建工程執行進度達 67.39%。

# 臺北市地方教育發展基金－臺北市萬華區新和國民小學

## 補辦預算明細表

中華民國111年度

單位：新臺幣元

項 目	金額	辦理年度	說 明
合計	99,000		
固定資產之建設改良擴充	99,000		
購置機械及設備	99,000	110	
人臉辨識溫測機	82,000		為因應武漢肺炎疫情，入校人員須量測體溫，確實需要辦理新購，且具急迫及必要性，所需經費擬由本校其他準備金支應。
手感式快篩溫測儀	17,000		

備註：各基金依預算法第 8 8 條規定補辦預算，應確係不及編入年度預算，且因經營環境發生重大變遷或正常業務(含執行中央補助款項目)之確實需要，並經主管機關核轉本府核准先行辦理者；不具急迫性之事項，仍應儘可能納入預算辦理。



# 預算主要表

# 臺北市地方教育發展基金－臺北市萬華區新和國民小學

## 基金來源、用途及餘絀預計表

中華民國111年度

單位：新臺幣千元

前年度決算數	項 目	本年度預算數	上年度預算數	比較增減（－）
174,735	基金來源	284,187	356,223	-72,036
3	勞務收入	3	3	
3	服務收入	3	3	
922	財產收入	1,201	1,364	-163
351	財產處分收入	1	68	-67
572	其他財產收入	1,200	1,296	-96
170,903	政府撥入收入	279,831	351,797	-71,966
169,343	公庫撥款收入	279,831	351,797	-71,966
1,560	政府其他撥入收入			
2,382	教學收入	2,708	2,708	
2,382	學雜費收入	2,708	2,708	
525	其他收入	444	351	93
525	雜項收入	444	351	93
203,974	基金用途	289,925	373,331	-83,406
116,886	國民教育計畫	120,524	122,043	-1,519
11,496	學前教育計畫	12,118	11,929	189
12,864	一般行政管理計畫	13,685	13,568	117
62,728	建築及設備計畫	143,598	225,791	-82,193
-29,239	本期賸餘(短絀)	-5,738	-17,108	11,370
54,504	期初基金餘額	8,158	47,817	-39,660
25,266	期末基金餘額	2,420	30,709	-28,290

註：前年度決算數細數之和與總數或略有出入，係四捨五入關係，以下各表同。

# 臺北市地方教育發展基金－臺北市萬華區新和國民小學

## 現金流量預計表

中華民國111年度

單位：新臺幣千元

項 目	本 預	年 算	度 數	說 明
業務活動之現金流量				
本期賸餘(短絀)			-5,738	
業務活動之淨現金流入(流出)			-5,738	
其他活動之現金流量				
其他活動之淨現金流入(流出)				
現金及約當現金之淨增(淨減)			-5,738	
期初現金及約當現金			13,083	
期末現金及約當現金			7,345	

註：本表係採現金及約當現金基礎，包括現金及自投資日起3個月內到期或清償之債權證券。

# 預算明細表

臺北市地方教育發展基金－臺北市萬華區新和國民小學

基金來源－服務收入明細表

中華民國111年度

單位：新臺幣元

科 目	單位	本 年 度 預 算 數			說 明
		數量 業務量	利(費)率	金 額	
合計				3,000	
服務收入	人、次	10x1	300	3,000	較上年度預算數3,000元，無增減。 教師甄選報名費收入。
				3,000	

臺北市地方教育發展基金－臺北市萬華區新和國民小學

基金來源－財產處分收入明細表

中華民國111年度

單位：新臺幣元

科目	單位	本年度預算數			說明
		數量 業務量	利(費)率	金額	
合計				1,000	
財產處分收入	年	1	1,000	1,000	較上年度預算數68,000元，減少67,000元。 逾使用年限且不堪使用之財產及物品報廢變賣收入。

# 臺北市地方教育發展基金－臺北市萬華區新和國民小學

## 基金來源－其他財產收入明細表

中華民國111年度

單位：新臺幣元

科 目	單位	本 年 度 預 算 數			說 明
		數量 業務量	利(費)率	金 額	
合計				1,200,000	
其他財產收入	年	1	1,200,000	1,200,000	較上年度預算數1,296,000元，減少96,000元。 校園場地開放收入(收支對列)。

臺北市地方教育發展基金－臺北市萬華區新和國民小學

基金來源－公庫撥款收入明細表

中華民國111年度

單位：新臺幣元

科 目	單位	本 年 度 預 算 數			說 明
		數量 業務量	利(費)率	金 額	
合計				279,831,000	
公庫撥款收入	年	1	279,831,000	279,831,000	較上年度預算數351,797,000元，減少71,966,000元。 市府補助款。



# 臺北市地方教育發展基金－臺北市萬華區新和國民小學

## 基金來源－學雜費收入明細表

中華民國111年度

單位：新臺幣元

科 目	單 位	本 年 度 預 算 數			說 明
		數量 業務量	利(費)率	金 額	
合計				2,708,000	
學雜費收入				2,708,000	較上年度預算數2,708,000元，無增減。
	人、學期	136x2	2,955	803,760	幼兒園全日班雜費收入預估學生136人。
	人、學期	136x2	7,000	1,904,000	幼兒園全日班學費收入預估學生136人。
	年	1	240	240	配合預算編列至千元，增列進位數240元。

# 臺北市地方教育發展基金－臺北市萬華區新和國民小學

## 基金來源－雜項收入明細表

中華民國111年度

單位：新臺幣元

科 目	單位	本 年 度 預 算 數			說 明
		數量 業務量	利(費)率	金 額	
合計 雜項收入	年	1	444,000	444,000 444,000 444,000	較上年度預算數351,000元，增加93,000元。 數位學生證簡訊費補卡費收入等。

# 臺北市地方教育發展基金－臺北市萬華區新和國民小學

## 基金用途－國民教育計畫明細表

中華民國111年度

單位：新臺幣元

前年度 決算數	上年度 預算數	科 目	本 年 度 預 算 數	說 明
116,886,022	122,043,000	合計	120,524,000	
108,985,630	114,920,000	用人費用	113,575,000	
47,081,574	46,522,800	正式員額薪資	47,878,800	較上年度預算數46,522,800元，增加1,356,000元。
47,081,574	46,522,800	職員薪金	47,878,800	
			44,530,800	教職員51人薪金(詳用人費用彙計表)(含教育部補助導師費324,000元)。
			3,348,000	特教班教職員4人薪金(詳用人費用彙計表)(含教育部補助導師費60,000元)。
853,243	1,024,432	聘僱及兼職人員薪資	1,024,432	較上年度預算數1,024,432元，無增減。
418,992	418,992	約僱職員薪金	418,992	約僱人員1人薪金(詳聘用及約僱人員明細表)。
434,251	605,440	兼職人員酬金	605,440	
			102,400	補助調整授課特教教師鐘點費(教育部補助款)。
			10,240	補助調整授課鐘點費之外聘教師勞、健保及勞退費用(教育部補助款)。
			492,800	教師代課鐘點費，本校編制教師總人數63人，按9分之1計，編列7人，每人220節，總節數7人×220節=1,540節，每節320元。
625,528	805,267	超時工作報酬	841,175	較上年度預算數805,267元，增加35,908元。
625,528	805,267	加班費	841,175	
			804,175	不休假出勤加班費。
			37,000	開放場地工作人員加班費(收支對列)(新增)。
11,277,031	11,850,774	獎金	11,677,724	較上年度預算數11,850,774元，減少173,050元。
5,436,735	5,991,900	考績獎金	5,648,900	
			5,369,900	依考績法規定核發之獎金。
			279,000	依考績法規定核發之獎金。
5,840,296	5,858,874	年終獎金	6,028,824	
			5,557,950	依規定於年節加發之獎金。
			418,500	依規定於年節加發之獎金。
			52,374	依規定於年節加發之獎金。
42,125,146	47,433,636	退休及卹償金	44,781,732	較上年度預算數47,433,636元，減少

# 臺北市地方教育發展基金－臺北市萬華區新和國民小學

## 基金用途－國民教育計畫明細表

中華民國111年度

單位：新臺幣元

前年度 決算數	上年度 預算數	科 目	本 年 度 預 算 數	說 明
41,926,034	47,433,636	職員退休及離職金	44,781,732	2,651,904元。
			342,888	提撥退撫基金。
			25,140	提撥離職儲金。
			39,934,320	退休人員月退休金，86人*37,510元*12月=38,710,320元；退休遺族遺屬年金(月撫慰金)，6人*17,000元*12月=1,224,000元；合計39,934,320元。
			4,479,384	提撥退撫基金。
199,112		工員退休及離職金		
7,023,108	7,283,091	福利費	7,371,137	較上年度預算數7,283,091元，增加88,046元。
4,561,728	4,008,312	分擔員工保險費	4,218,996	
			3,871,020	分擔公保、勞保、健保費。
			292,836	分擔公保、勞保、健保費。
			55,140	分擔公保、勞保、健保費。
135,000	494,800	傷病醫藥費	498,300	
			400,000	教職員健康檢查費，25人*16,000元。
			10,800	職業安全衛生健康檢查經費，9人*1,200元。
			87,500	教職員健康檢查費，25人*3500元。
342,442	378,000	員工通勤交通費	371,700	
			50,400	教師上下班交通費，5人*10月*1,008元。
			289,800	教師上下班交通費，46人*10月*630元。
			31,500	特教班教職員上下班交通費，5人*10月*630元。
1,983,938	2,401,979	其他福利費	2,282,141	
			547,500	喪葬補助費，3人*5月*36,500元。
			188,130	結婚補助費，3人*2月*31,355元。
			1,195,711	員工子女教育補助費。
			16,000	休假旅遊補助費。
			30,000	退休人員三節慰問金，5人*6,000元。
			64,800	退休人員三節特別照護金(單身)。
			240,000	休假旅遊補助費。
4,465,623	4,141,000	服務費用	3,347,000	

# 臺北市地方教育發展基金－臺北市萬華區新和國民小學

## 基金用途－國民教育計畫明細表

中華民國111年度

單位：新臺幣元

前年度 決算數	上年度 預算數	科 目	本 年 度 預 算 數	說 明
1,538,581	2,292,008	水電費	1,509,634	較上年度預算數2,292,008元，減少782,374元。
1,395,518	2,080,000	工作場所電費	1,367,000	
			1,367,000	班級電費。
143,063	212,008	工作場所水費	142,634	
			142,634	班級水費。
32,550	38,440	旅運費	43,090	較上年度預算數38,440元，增加4,650元。
32,550	38,440	國內旅費	43,090	
			32,550	校外教學隨隊人員出差旅費，7人*3天*1,550元。
			10,540	教職員工因公出差旅費。
757,162	622,300	修理保養及保固費	428,900	較上年度預算數622,300元，減少193,400元。
168,184		一般房屋修護費		
255,249	422,300	機械及設備修護費	308,900	
			108,900	各項教學設備及其他公用用具等之保養修護。
			20,000	電腦設備維護費(電腦專案計畫)。
			180,000	開放場地設備保養修護(收支對列)。
333,729	200,000	雜項設備修護費	120,000	開放場地設備及器材保養修護(收支對列)。
1,827,747	742,352	一般服務費	809,776	較上年度預算數742,352元，增加67,424元。
46,476	5,856	佣金、匯費、經理費及手續費	6,816	委託超商代收學雜費手續費，568人*2學期*6元。
124,472	430,000	外包費	474,000	
			444,000	開放場地清潔外包費(收支對列)。
			30,000	園藝整理(綠屋頂計畫)。
1,552,799	202,496	計時與計件人員酬金	216,960	
			192,000	補助閩客語教學支援人員鐘點費，15人*1節*40週*320元。
			24,960	補助閩客語教學支援人員鐘點費支外聘人員勞、健保及勞退費用。
104,000	104,000	體育活動費	112,000	
			102,000	文康活動費，本校編列教師51人，每人編列2,000元。
			10,000	文康活動費，本校編列特教教師4人，約僱

# 臺北市地方教育發展基金－臺北市萬華區新和國民小學

## 基金用途－國民教育計畫明細表

中華民國111年度

單位：新臺幣元

前年度 決算數	上年度 預算數	科 目	本 年 度 預 算 數	說 明
309,583	445,900	專業服務費	555,600	人員1人，合計5人，每人編列2,000元。 較上年度預算數445,900元，增加109,700元。
82,183	97,400	講課鐘點、稿費、出席審查 及查詢費	97,400	
			8,000	訓練講授外聘講師鐘點費，4節*2,000元(國小家長教育成長及志工培訓)。
			30,000	辦理兩公約人權、法治、品德教育、特教、輔導、環教、生命等各類依法宣導活動外聘講師鐘點費，15節*2,000元。
			16,000	性平教育宣導及校園性平事件調查外聘講師鐘點費，8節*2,000元(性別平等教育宣導活動)。
			4,000	行為人性平課程外聘講師鐘點費，2節*2,000元(性別平等教育宣導活動)。
			10,000	外聘講師鐘點費，5節*2,000元(小田園教育體驗實習計畫)。
			9,000	學生表演節目外聘教師指導鐘點費(運動會)。
			7,200	集中式特教班教材編輯費，1班*12月*600元。
			7,200	身心障礙資源班教材編輯費，1班*12月*600元。
			6,000	集中式特教班訓練講授外聘講師鐘點費，3節*2,000元(特教班班級業務費)。
21,200	67,200	委託檢驗(定)試驗認證費	68,400	
			43,200	建物公共安全檢查簽證及申報費、電氣設備檢驗費及水質檢測費等，6班*7,200元(普通班級業務費)。
			14,400	消防安全檢測費，2班*7,200元(普通班級業務費)。
			10,800	飲水機水質檢驗費，9臺*1,200元。
		試務甄選費	3,000	教師甄選試務費用(新增)。
206,200	281,300	其他專業服務費	386,800	
			168,000	開放場地機械及假日保全暨電氣維護費用(收支對列)。

# 臺北市地方教育發展基金－臺北市萬華區新和國民小學

## 基金用途－國民教育計畫明細表

中華民國111年度

單位：新臺幣元

前年度 決算數	上年度 預算數	科 目	本 年 度 預 算 數	說 明
			79,200	游泳池水電清潔維護費，11班*7,200元。
			8,000	學童牙齒檢查費。
			45,000	工作人員午餐指導費，10人*9月*500元。
			25,200	學童午餐指導費(5-6年級)，7班*1人*9月*400元。
			24,300	學童午餐指導費(3-4年級)，9班*1人*9月*300元。
			9,900	學童午餐指導費(1-2年級)，11班*1人*9月*100元。
			20,000	學生輔導指導費。
			3,600	集中式特教班學童午餐指導費，1班*1人*9月*400元。
			3,600	身心障礙資源班學童午餐指導費，1班*1人*9月*400元。
1,366,274	992,000	材料及用品費	1,151,000	
307,571	218,480	使用材料費	336,120	較上年度預算數218,480元，增加117,640元。
307,571	218,480	設備零件	336,120	
			100,800	電腦設備維護及管理費，16班*6,300元。
			6,000	特教班教學教具(由特教班級設備費移列)(新增)。
			8,000	鐵門密碼櫃，2座*4,000元(由特教班級設備費移列)(新增)。
			30,000	防災頭套，200個*150元(由普通班級設備費移列)(新增)。
			60,000	科學實驗組教具(由普通班級設備費移列)(新增)。
			96,000	可調式課桌椅，60套*1,600元(由普通班級設備費移列)(新增)。
			8,000	玻璃門密碼櫃，2座*4,000元(由特教班級設備費移列)(新增)。
			19,320	體育教學器材(由普通班級設備費移列)(新增)。
			8,000	新購硬幣計算機，1臺*8,000元(收支對列)(新增)。
1,058,703	773,520	用品消耗	814,880	較上年度預算數773,520元，增加41,360元。

# 臺北市地方教育發展基金－臺北市萬華區新和國民小學

## 基金用途－國民教育計畫明細表

中華民國111年度

單位：新臺幣元

前年度 決算數	上年度 預算數	科 目	本 年 度 預 算 數	說 明
31,220	21,400	辦公(事務)用品	35,400	7,200 身心障礙資源班教學用文具紙張(身心障礙資源班班級業務費)。 20,000 開放場地辦公事務用品(收支對列)(新增)。 7,000 課程實施及成果用資料夾及紙張等(小田園教育體驗實習計畫)。 1,200 集中式特教班教學用文具紙張(特教班班級業務費)。
68,901	45,000	報章雜誌	45,000	圖書(由班級設備費移列)(新增)。
47,754	48,000	農業與園藝用品及環境美化費	49,000	28,000 園藝用栽培盒、肥料、種子、栽植土、菜苗等設備(小田園教育體驗實習計畫)。 21,000 園藝用栽培盒、肥料、種子、栽植土、菜苗等設備(綠屋頂計畫)。
16,000	15,000	醫療用品(非醫療院所使用)	18,000	健康中心藥品費。
894,828	644,120	其他用品消耗	667,480	30,000 兒童節慶活動費。 373,140 普通班教學材料費，27班*13,820元。 136,800 垃圾袋費用、消毒藥水、衛生清潔用品費、衛生紙及教室佈置費，19班*7,200元(普通班級業務費)。 10,200 教學用教科書，6年級*1,700元。 4,000 活動暨會議逾時誤餐餐盒費用，40人次*100元(綠屋頂計畫)。 39,000 開放場地維護所需消耗品等(收支對列)(新增)。 13,820 身心障礙資源班教學材料費，1班*13,820元。 13,820 集中式特教班教學材料費，1班*13,820元。 37,000 各學年趣味競賽、表演節目之競賽獎牌及用品等(運動會)。 7,700 教職員工逾時誤餐餐盒費用(運動會)，77人次*100元。 2,000 場地佈置及茶水等費用(國小家長教育成長及志工培訓)。



# 臺北市地方教育發展基金－臺北市萬華區新和國民小學

## 基金用途－國民教育計畫明細表

中華民國111年度

單位：新臺幣元

前年度 決算數	上年度 預算數	科 目	本 年 度 預 算 數	說 明
1,706,789	1,601,000	會費、捐助、補助、分攤、照護 、救濟與交流活動費	2,081,000	
10,000	10,000	捐助、補助與獎助	10,000	較上年度預算數10,000元，無增減。
10,000	10,000	獎助學員生給與	10,000	教育關懷獎每校推薦1名學生獎助金。
1,696,789	1,591,000	補貼、獎勵、慰問、照護與救 濟	2,071,000	較上年度預算數1,591,000元，增加480,000元 。
45,000		獎勵費用	48,000	敬師活動費，80人*600元。
1,651,789	1,591,000	其他補貼、獎勵、慰問、照 護與救濟	2,023,000	
			46,000	本市市民第3胎就讀國小教育補助費，46人 *1,000元。
			46,400	弱勢學生冷氣使用費補助費用，58人*800元 。
			231,200	弱勢學生教科書補助費用，136人*1年 *1,700元。
			1,430,000	清寒學生餐費補助，143人*200日*50元。 600 配合預算編列至千元，增列進位數600元。
			268,800	補助學校午餐使用有機蔬菜或有機米計畫 ，420人*40週*16元。
361,706	389,000	其他	370,000	
361,706	389,000	其他支出	370,000	較上年度預算數389,000元，減少19,000元。
361,706	389,000	其他	370,000	
			142,000	學生活動費，710人*2學期*100元。
			48,800	班級自治費，488人*2學期*50元。
			20,000	農作物包材、食農教育活動食材、研習等 其他雜支(小田園教育體驗實習計畫)。
			18,200	邀請卡、獎品等雜支(運動會)。
			126,000	執行學生路隊安全導護費及導護志工保險 費。
			15,000	退休人員紀念品，3人*5,000元(由教育局移 列)。

# 臺北市地方教育發展基金－臺北市萬華區新和國民小學

## 基金用途－學前教育計畫明細表

中華民國111年度

單位：新臺幣元

前年度 決算數	上年度 預算數	科 目	本 年 度 預 算 數	說 明
11,495,825	11,929,000	合計	12,118,000	
10,897,139	11,601,000	用人費用	11,048,000	
7,819,838	8,110,380	正式員額薪資	7,702,380	較上年度預算數8,110,380元，減少408,000元。
7,054,783	7,438,380	職員薪金	7,030,380	
			21,600	教保員教保費，2人*12月*900元。
			7,008,780	教職員8人及教保員3人薪金(詳用人費用彙計表)。
765,055	672,000	工員工資	672,000	廚工2人工資(詳用人費用彙計表)。
54,568	100,737	超時工作報酬	101,029	較上年度預算數100,737元，增加292元。
54,568	100,737	加班費	101,029	不休假出勤加班費。
1,529,173	1,759,799	獎金	1,595,799	較上年度預算數1,759,799元，減少164,000元。
620,895	752,600	考績獎金	639,600	依考績法規定核發之獎金。
908,278	1,007,199	年終獎金	956,199	依規定於年節加發之獎金。
623,525	727,200	退休及卹償金	795,048	較上年度預算數727,200元，增加67,848元。
491,026	708,480	職員退休及離職金	776,328	提撥退撫基金。
132,499	18,720	工員退休及離職金	18,720	提撥勞工退休準備金。
870,035	902,884	福利費	853,744	較上年度預算數902,884元，減少49,140元。
745,697	731,364	分擔員工保險費	718,764	分擔公保、勞保、健保費。
1,720	3,440	傷病醫藥費	3,440	
			1,720	幼兒園教保人員健康檢查費(每2人編1人)，2人*860元。
			1,720	幼兒園廚工健康檢查費，2人*860元。
90,618	136,080	員工通勤交通費	99,540	
			37,800	教師兼行政人員、教保員、廚工上下班交通費，5人*12月*630元。
			31,500	教師上下班交通費，5人*10月*630元。
			30,240	教師上下班交通費，3人*10月*1,008元。
32,000	32,000	其他福利費	32,000	休假旅遊補助費。
95,574	68,000	服務費用	793,000	
24,824	27,152	一般服務費	742,896	較上年度預算數27,152元，增加715,744元。
824	1,152	佣金、匯費、經理費及手續費	1,296	委託超商代收學雜費手續費，108人*2學期*6元。
		外包費	715,600	幼兒園人力保全業務外包費，1人*3,578小

# 臺北市地方教育發展基金－臺北市萬華區新和國民小學

## 基金用途－學前教育計畫明細表

中華民國111年度

單位：新臺幣元

前年度 決算數	上年度 預算數	科 目	本 年 度 預 算 數	說 明
				時*200元(新增)。
2,000		計時與計件人員酬金		
22,000	26,000	體育活動費	26,000	
			16,000	文康活動費，本校編列教師8人，每人編列2,000元。
			10,000	文康活動費，本校編列契約進用教保員3人、廚工2人，合計5人，每人編列2,000元(上述人員係幼托整合前得編列文康活動費之人員)。
70,750	40,848	專業服務費	50,104	較上年度預算數40,848元，增加9,256元。
70,750	40,848	其他專業服務費	50,104	
			49,500	學童午餐指導費，11人*9月*500元。
			604	配合預算編列至千元，增列進位數604元。
326,120	71,000	材料及用品費	134,000	
212,485	20,000	使用材料費	98,000	較上年度預算數20,000元，增加78,000元。
212,485	20,000	設備零件	98,000	
			9,500	圖書櫃，1座*9,500元(由幼兒園班級設備費移列)(新增)。
			40,800	幼兒椅，60張*680元(由幼兒園班級設備費移列)(新增)。
			42,000	幼兒桌，28張*1,500元(由幼兒園班級設備費移列)(新增)。
			5,700	幼兒園教學教具(由幼兒園班級設備費移列)(新增)。
113,635	51,000	用品消耗	36,000	較上年度預算數51,000元，減少15,000元。
50,600	15,000	報章雜誌		
63,035	36,000	其他用品消耗	36,000	
			36,000	垃圾袋費用、消毒藥水、衛生清潔用品費、衛生紙及教室佈置費等，5班*7,200元(幼兒園班級業務費)。
113,032	93,000	會費、捐助、補助、分攤、照護、救濟與交流活動費	47,000	
113,032	93,000	補貼、獎勵、慰問、照護與救濟	47,000	較上年度預算數93,000元，減少46,000元。
113,032	93,000	其他補貼、獎勵、慰問、照護與救濟	47,000	

# 臺北市地方教育發展基金－臺北市萬華區新和國民小學

## 基金用途－學前教育計畫明細表

中華民國111年度

單位：新臺幣元

前年度 決算數	上年度 預算數	科 目	本 年 度 預 算 數	說 明
			23,266	低收入戶家庭幼生月費補助，1人*2學期*11,633元。
			886	配合預算編列至千元，增列進位數886元。
			22,848	補助學校午餐使用有機蔬菜或有機米計畫，119人*40週*1次*4.8元。
63,960	96,000	其他	96,000	
63,960	96,000	其他支出	96,000	較上年度預算數96,000元，無增減。
63,960	96,000	其他	96,000	幼兒導護費。

# 臺北市地方教育發展基金－臺北市萬華區新和國民小學

## 基金用途－一般行政管理計畫明細表

中華民國111年度

單位：新臺幣元

前年度 決算數	上年度 預算數	科 目	本 年 度 預 算 數	說 明
12,864,471	13,568,000	合計	13,685,000	
10,657,379	11,233,000	用人費用	11,306,000	
6,975,372	7,321,740	正式員額薪資	7,321,740	較上年度預算數7,321,740元，無增減。
6,180,132	6,589,740	職員薪金	6,589,740	教職員9人薪金(詳用人費用彙計表)。
795,240	732,000	工員工資	732,000	工員2人工資(詳用人費用彙計表)。
30,744		聘僱及兼職人員薪資		
30,744		兼職人員酬金		
374,481	395,756	超時工作報酬	395,556	較上年度預算數395,756元，減少200元。
374,481	395,756	加班費	395,556	
			373,556	不休假出勤加班費。
			22,000	超時工作加班費(統籌業務費)。
1,716,402	1,964,740	獎金	1,958,740	較上年度預算數1,964,740元，減少6,000元。
851,678	1,044,990	考績獎金	1,044,990	依考績法規定核發之獎金。
864,724	919,750	年終獎金	913,750	依規定於年節加發之獎金。
669,084	621,240	退休及卹償金	715,008	較上年度預算數621,240元，增加93,768元。
521,916	562,680	職員退休及離職金	656,448	提撥退撫基金。
147,168	58,560	工員退休及離職金	58,560	提撥勞工退休準備金。
891,296	929,524	福利費	914,956	較上年度預算數929,524元，減少14,568元。
644,720	641,004	分擔員工保險費	667,260	分擔公保、勞保、健保費。
102,576	128,520	員工通勤交通費	87,696	
			75,600	職員、技工、工友上下班交通費，10人*12月*630元。
			12,096	職員、技工、工友上下班交通費，1人*12月*1,008元。
144,000	160,000	其他福利費	160,000	休假旅遊補助費。
1,920,796	2,057,000	服務費用	2,099,000	
72,860	104,832	郵電費	100,000	較上年度預算數104,832元，減少4,832元。
72,860	104,832	電話費	100,000	
			100,000	電話費(統籌業務費)。
8,800		旅運費		
8,800		國內旅費		
1,284,336	1,357,368	一般服務費	1,377,168	較上年度預算數1,357,368元，增加19,800元。
1,264,336	1,335,368	外包費	1,355,168	

# 臺北市地方教育發展基金－臺北市萬華區新和國民小學

## 基金用途－一般行政管理計畫明細表

中華民國111年度

單位：新臺幣元

前年度 決算數	上年度 預算數	科 目	本 年 度 預 算 數	說 明
			200,000	消化超額職工5人(技工、工友)業務外包費。
			1,155,168	校警勞務外包費，2人*12月*48,132元。
20,000	22,000	體育活動費	22,000	文康活動費，本校編列教職員9人、工員2人，合計11人，每人編列2,000元。
482,800	522,800	專業服務費	549,832	較上年度預算數522,800元，增加27,032元。
482,800	522,800	其他專業服務費	549,832	校園安全機械定點、機動巡邏等保全費用。
72,000	72,000	公共關係費	72,000	較上年度預算數72,000元，無增減。
72,000	72,000	公共關係費	72,000	校長特別費，12月*6,000元。
284,996	277,000	材料及用品費	279,000	
284,996	277,000	用品消耗	279,000	較上年度預算數277,000元，增加2,000元。
284,996	277,000	辦公(事務)用品	278,040	統籌業務費計算如下：普通班27班、特教專班1班、附設幼兒園5班，1,290元*15班*12月=232,200元，810元*15班*12月=145,800元，640元*3班*12月=23,040元以上合計401,040元，除依實際需求移列 加班費22,000元、電話費100,000元及會費1,000元外，其餘如列數。
		其他用品消耗	960	配合預算編列至千元，增列進位數960元。
1,300	1,000	會費、捐助、補助、分攤、照護、救濟與交流活動費	1,000	
1,300	1,000	會費	1,000	較上年度預算數1,000元，無增減。
1,300	1,000	職業團體會費	1,000	護理師1人公會會費(統籌業務費)。

# 臺北市地方教育發展基金－臺北市萬華區新和國民小學

## 基金用途－建築及設備計畫明細表

中華民國111年度

單位：新臺幣元

前年度 決算數	上年度 預算數	科 目	本 年 度 預 算 數	說 明
62,727,692	225,791,000	合計	143,598,000	
62,727,692	225,791,000	購建固定資產、無形資產及非理財 目的之長期投資	143,598,000	
62,692,317	225,755,000	購建固定資產	143,562,000	
61,588,817	225,000,000	專案計畫	142,800,000	
61,588,817	225,000,000	繼續性計畫	142,800,000	
528,353	4,000,000	(一) 校舍整建暨校舍新 建工程(委託技術服務費)	3,000,000	本工程由本校主辦，為103-111 年度連續性工程，配合工程期 程修正為103-112年度，總委託 技術服務費為51,962,862元，依 參建比例分攤，本校分攤比例 為72.87%，共計分攤委託技術 服務費37,865,338元，除以前年 度編列25,022,500元，本年度續 編列第9年經費3,000,000元，餘 9,842,838元編列於以後年度， 各年度資金需求詳如繼續性計 畫分年資金需求表。
528,353	4,000,000	擴充改良房屋建築及設 備	3,000,000	
		擴充改良房屋建築及設 備	3,000,000	委託技術服務費。
61,060,464	221,000,000	(二) 校舍整建暨校舍新 建工程(工程費)	139,800,000	本工程由本校主辦，為106-111 年度連續性工程，因工程於連 續壁施作時，發現地質擾動須 增做地質改良樁致工期延長， 修正為106-112年度，總工程費 1,487,500,752元，其中施工費 1,476,919,645元，工程管理費 10,581,107元，依參建比例分攤 ，本校分攤比例為72.87%，共 計分攤施工費1,076,231,345元 ，工程管理費7,710,453元，除 以前年度編列677,720,000元， 本年度續編列第6年經費 139,800,000元，餘266,421,798 元編列於以後年度，各年度資 金需求詳如繼續性計畫分年資

# 臺北市地方教育發展基金－臺北市萬華區新和國民小學

## 基金用途－建築及設備計畫明細表

中華民國111年度

單位：新臺幣元

前年度 決算數	上年度 預算數	科 目	本 年 度 預 算 數	說 明
61,060,464	221,000,000	擴充改良房屋建築及設備	139,800,000	金需求表。
			138,800,000	一、施工費。
			1,000,000	二、工程管理費。
1,103,500	755,000	一般建築及設備計畫	762,000	
		班級設備	108,700	
		購置機械及設備	108,700	
			79,700	新購桌上雷射雕刻機1組。
			12,000	新購空氣淨化器1組。
			17,000	新購數位相機(全景)1臺。
		特殊班設備	10,000	
		購置雜項設備	10,000	
			10,000	新購六格書櫃1座。
		資訊設備	447,300	
		購置機械及設備	447,300	
			27,500	新購筆記型電腦，1部*27,500元(電腦專案計畫)。
			319,800	汰換桌上型電腦(含顯示器)，13部*24,600元(電腦專案計畫)。
			100,000	汰換網路及資訊周邊設備(電腦專案計畫)。
		幼兒園設備	12,000	
		購置機械及設備	12,000	
			12,000	新購數位相機(30倍光學變焦)1臺。
		開放學校場地設備	184,000	
		購置機械及設備	86,000	
			86,000	新購活動中心雷射投影機(規格6,000流明以上)，1臺*86,000元(收支對列)。
		購置交通及運輸設備	98,000	
			50,000	新購活動中心懸吊喇叭，2組*25,000元(收支對列)。
			16,000	新購活動中心無線麥克風，1組*16,000元(收支對列)。



# 臺北市地方教育發展基金－臺北市萬華區新和國民小學

## 基金用途－建築及設備計畫明細表

中華民國111年度

單位：新臺幣元

前年度 決算數	上年度 預算數	科 目	本 年 度 預 算 數	說 明
			32,000	新購活動中心綜合擴大機 (250W以上)，1臺*32,000元（ 收支對列）。
1,103,500	755,000	校園設備		
978,500	535,000	購置機械及設備		
	12,000	購置交通及運輸設備		
125,000	208,000	購置雜項設備		
35,375	36,000	購置無形資產	36,000	
35,375	36,000	一般建築及設備計畫	36,000	
35,375	36,000	資訊設備	36,000	
35,375	36,000	購置電腦軟體	36,000	
			36,000	電腦教學軟體費(電腦專案計 畫)。

本 頁 空 白

# 預 算 參 考 表

# 臺北市地方教育發展基金－臺北市萬華區新和國民小學

## 預計平衡表

中華民國111年12月31日

單位：新臺幣千元

109年(前年) 12月31日 決算數	科 目	111年12月31日 預計數	110年12月31日 預計數	比較增減(-)
718,540	資產合計	695,694	701,432	-5,738
718,540	資產	695,694	701,432	-5,738
31,722	流動資產	8,876	14,614	-5,738
30,191	現金	7,345	13,083	-5,738
30,191	銀行存款	7,345	13,083	-5,738
1,531	預付款項	1,531	1,531	
1,531	預付費用	1,531	1,531	
3,300	投資、長期應收款項、貸墊款及準備金	3,300	3,300	
3,300	準備金	3,300	3,300	
2,783	退休及離職準備金	2,783	2,783	
517	其他準備金	517	517	
683,518	其他資產	683,518	683,518	
683,518	什項資產	683,518	683,518	
141,178	暫付及待結轉帳項	141,178	141,178	
542,340	代管資產	542,340	542,340	
718,540	負債及基金餘額合計	695,694	701,432	-5,738
693,274	負債	693,274	693,274	
146,929	流動負債	146,929	146,929	
146,367	應付款項	146,367	146,367	
146,090	應付代收款	146,090	146,090	
277	應付費用	277	277	
562	預收款項	562	562	
562	預收收入	562	562	
546,345	其他負債	546,345	546,345	
546,345	什項負債	546,345	546,345	
805	存入保證金	805	805	
2,783	應付退休及離職金	2,783	2,783	
542,340	應付代管資產	542,340	542,340	
418	暫收及待結轉帳項	418	418	
25,266	基金餘額	2,420	8,158	-5,738
25,266	基金餘額	2,420	8,158	-5,738
25,266	基金餘額	2,420	8,158	-5,738
25,266	累積餘額	2,420	8,158	-5,738

註：1.信託代理與保證資產(負債)前年度決算數198,338元，上年度預計數198,338元，本年度預計數198,338元。2.或有資產(負債)0元。3.本基金自93年度起，本固定項目分開原則，將屬長期固定帳項，包括固定資產1,239,794,533元，無形資產140,194元及長期債務0元等，另立帳類管理，未納入本表。

## 臺北市地方教育發展基金一

## 各項費用

中華民國

前年度 決算數	上年度 預算數	計畫別		合計	國民教育計畫
		用途別科目			
203,974,010	373,331,000	合計		289,925,000	120,524,000
130,540,148	137,754,000	用人費用		135,929,000	113,575,000
61,876,784	61,954,920	正式員額薪資		62,902,920	47,878,800
60,316,489	60,550,920	職員薪金		61,498,920	47,878,800
1,560,295	1,404,000	工員工資		1,404,000	
883,987	1,024,432	聘僱及兼職人員薪資		1,024,432	1,024,432
418,992	418,992	約僱職員薪金		418,992	418,992
464,995	605,440	兼職人員酬金		605,440	605,440
1,054,577	1,301,760	超時工作報酬		1,337,760	841,175
1,054,577	1,301,760	加班費		1,337,760	841,175
14,522,606	15,575,313	獎金		15,232,263	11,677,724
6,909,308	7,789,490	考績獎金		7,333,490	5,648,900
7,613,298	7,785,823	年終獎金		7,898,773	6,028,824
43,417,755	48,782,076	退休及卹償金		46,291,788	44,781,732
42,938,976	48,704,796	職員退休及離職金		46,214,508	44,781,732
478,779	77,280	工員退休及離職金		77,280	
8,784,439	9,115,499	福利費		9,139,837	7,371,137
5,952,145	5,380,680	分擔員工保險費		5,605,020	4,218,996
136,720	498,240	傷病醫藥費		501,740	498,300
535,636	642,600	員工通勤交通費		558,936	371,700
2,159,938	2,593,979	其他福利費		2,474,141	2,282,141
6,481,993	6,266,000	服務費用		6,239,000	3,347,000
1,538,581	2,292,008	水電費		1,509,634	1,509,634
1,395,518	2,080,000	工作場所電費		1,367,000	1,367,000
143,063	212,008	工作場所水費		142,634	142,634
72,860	104,832	郵電費		100,000	
72,860	104,832	電話費		100,000	
41,350	38,440	旅運費		43,090	43,090
41,350	38,440	國內旅費		43,090	43,090
757,162	622,300	修理保養及保固費		428,900	428,900
168,184		一般房屋修護費			

# 臺北市萬華區新和國民小學

## 彙計表

111年度

單位：新臺幣元

學前教育計畫	一般行政管理計畫	建築及設備計畫			
12,118,000	13,685,000	143,598,000			
11,048,000	11,306,000				
7,702,380	7,321,740				
7,030,380	6,589,740				
672,000	732,000				
101,029	395,556				
101,029	395,556				
1,595,799	1,958,740				
639,600	1,044,990				
956,199	913,750				
795,048	715,008				
776,328	656,448				
18,720	58,560				
853,744	914,956				
718,764	667,260				
3,440					
99,540	87,696				
32,000	160,000				
793,000	2,099,000				
	100,000				
	100,000				

臺北市地方教育發展基金一

各項費用

中華民國

前年度 決算數	上年度 預算數	計畫別		合計	國民教育計畫
		用途別科目			
255,249	422,300	機械及設備修護費		308,900	308,900
333,729	200,000	雜項設備修護費		120,000	120,000
3,136,907	2,126,872	一般服務費		2,929,840	809,776
47,300	7,008	佣金、匯費、經理費及手續費		8,112	6,816
1,388,808	1,765,368	外包費		2,544,768	474,000
1,554,799	202,496	計時與計件人員酬金		216,960	216,960
146,000	152,000	體育活動費		160,000	112,000
863,133	1,009,548	專業服務費		1,155,536	555,600
82,183	97,400	講課鐘點、稿費、出席審查及查詢費		97,400	97,400
21,200	67,200	委託檢驗(定)試驗認證費		68,400	68,400
		試務甄選費		3,000	3,000
759,750	844,948	其他專業服務費		986,736	386,800
72,000	72,000	公共關係費		72,000	
72,000	72,000	公共關係費		72,000	
1,977,390	1,340,000	材料及用品費		1,564,000	1,151,000
520,056	238,480	使用材料費		434,120	336,120
520,056	238,480	設備零件		434,120	336,120
1,457,334	1,101,520	用品消耗		1,129,880	814,880
316,216	298,400	辦公(事務)用品		313,440	35,400
119,501	60,000	報章雜誌		45,000	45,000
47,754	48,000	農業與園藝用品及環境美化費		49,000	49,000
16,000	15,000	醫療用品(非醫療院所使用)		18,000	18,000
957,863	680,120	其他用品消耗		704,440	667,480
62,727,692	225,791,000	購建固定資產、無形資產及非理財目的之長期投資		143,598,000	
62,692,317	225,755,000	購建固定資產		143,562,000	
61,588,817	225,000,000	擴充改良房屋建築及設備		142,800,000	
978,500	535,000	購置機械及設備		654,000	
	12,000	購置交通及運輸設備		98,000	
125,000	208,000	購置雜項設備		10,000	
35,375	36,000	購置無形資產		36,000	
35,375	36,000	購置電腦軟體		36,000	

# 臺北市萬華區新和國民小學

## 彙計表

111年度

單位：新臺幣元

學前教育計畫	一般行政管理計畫	建築及設備計畫			
742,896	1,377,168				
1,296					
715,600	1,355,168				
26,000	22,000				
50,104	549,832				
50,104	549,832				
	72,000				
	72,000				
134,000	279,000				
98,000					
98,000					
36,000	279,000				
	278,040				
36,000	960				
		143,598,000			
		143,562,000			
		142,800,000			
		654,000			
		98,000			
		10,000			
		36,000			
		36,000			



臺北市地方教育發展基金一

各項費用

中華民國

前年度 決算數	上年度 預算數	計畫別	合計	國民教育計畫
		用途別科目		
1,821,121	1,695,000	會費、捐助、補助、分攤、照護、救濟 與交流活動費	2,129,000	2,081,000
1,300	1,000	會費	1,000	
1,300	1,000	職業團體會費	1,000	
10,000	10,000	捐助、補助與獎助	10,000	10,000
10,000	10,000	獎助學員生給與	10,000	10,000
1,809,821	1,684,000	補貼、獎勵、慰問、照護與救濟	2,118,000	2,071,000
45,000		獎勵費用	48,000	48,000
1,764,821	1,684,000	其他補貼、獎勵、慰問、照護與救濟	2,070,000	2,023,000
425,666	485,000	其他	466,000	370,000
425,666	485,000	其他支出	466,000	370,000
425,666	485,000	其他	466,000	370,000

# 臺北市萬華區新和國民小學

## 彙計表

111年度

單位：新臺幣元

學前教育計畫	一般行政管理計畫	建築及設備計畫			
47,000	1,000				
	1,000				
	1,000				
47,000					
47,000					
96,000					
96,000					
96,000					

# 臺北市地方教育發展基金－臺北市萬華區新和國民小學

## 員工人數彙計表

中華民國111年度

單位：人

計 畫 及 項 目	上年度最高可 進用員額數	本年度 增減(-)數	本年度最高可 進用員額數	說 明
合計	76	4	80	
國民教育計畫部分	52	4	56	
職員	51	4	55	
約僱	1		1	
學前教育計畫部分	13		13	
職員	11		11	
技工	2		2	
一般行政管理計畫部分	11		11	
職員	9		9	
技工	1		1	
工友	1		1	

註：1.本表約僱、聘用係指奉准有案之約聘僱人員。

2.外包費編列校警外包2人、清潔外包費、消化超額職工業務外包費，計254萬4,768元。 3.計時與計件人員酬金編列閩客語教學支援人員鐘點費，計21萬6,960元。

本 頁 空 白

臺北市地方教育發展基金一

用人費用

中華民國

計畫及項目	合計	正式 員額 薪資	聘僱 人員 薪資	超時 工作 報酬	津貼	獎 金		
						年終獎金	考績獎金	其他
合計	135,929,000	62,902,920	418,992	1,337,760		7,898,773	7,333,490	
國民教育計畫	113,575,000	47,878,800	418,992	841,175		6,028,824	5,648,900	
職員薪金	47,878,800	47,878,800						
約僱職員 薪金	418,992		418,992					
兼職人員 酬金	605,440							
加班費	841,175			841,175				
考績獎金	5,648,900						5,648,900	
年終獎金	6,028,824					6,028,824		
職員退休 及離職金	44,781,732							
分擔員工 保險費	4,218,996							
傷病醫藥 費	498,300							
員工通勤 交通費	371,700							
其他福利 費	2,282,141							
學前教育計畫	11,048,000	7,702,380		101,029		956,199	639,600	
職員薪金	7,030,380	7,030,380						
工員工資	672,000	672,000						
加班費	101,029			101,029				
考績獎金	639,600						639,600	
年終獎金	956,199					956,199		
職員退休 及離職金	776,328							

# 臺北市萬華區新和國民小學

## 彙計表

111年度

單位：新臺幣元

退休及卹償金		資遣費	福 利 費					提繳費	兼任 人員 用人 費用
退休金	卹償金		分擔 保險費	傷病 醫藥費	提撥 福利金	員工通勤 交通費	其他		
46,291,788			5,605,020	501,740		558,936	2,474,141	605,440	
44,781,732			4,218,996	498,300		371,700	2,282,141	605,440	
44,781,732			4,218,996	498,300		371,700	2,282,141	605,440	
795,048			718,764	3,440		99,540	32,000		
776,328									

臺北市地方教育發展基金一

用人費用

中華民國

計畫及項目	合計	正式 員額 薪資	聘僱 人員 薪資	超時 工作 報酬	津貼	獎 金		
						年終獎金	考績獎金	其他
工員退休 及離職金	18,720							
分擔員工 保險費	718,764							
傷病醫藥 費	3,440							
員工通勤 交通費	99,540							
其他福利 費	32,000							
一般行政管 理計畫	11,306,000	7,321,740		395,556		913,750	1,044,990	
職員薪金	6,589,740	6,589,740						
工員工資	732,000	732,000						
加班費	395,556			395,556				
考績獎金	1,044,990						1,044,990	
年終獎金	913,750					913,750		
職員退休 及離職金	656,448							
工員退休 及離職金	58,560							
分擔員工 保險費	667,260							
員工通勤 交通費	87,696							
其他福利 費	160,000							

註：1.本表兼任人員用人費用，係學校教職員兼課或請假代課鐘點費。2.外包費編列校警外包2人、清潔外包費、消化超額職工業務外包費等，計254萬4,768元。3.計時與計件人員酬金編列閩客語教學支援人員鐘點費，計21萬6,960元。

# 臺北市萬華區新和國民小學

## 彙計表

111年度

單位：新臺幣元

退休及卹償金		資遣費	福 利 費					提繳費	兼任人員用人費用
退休金	卹償金		分擔保險費	傷病醫藥費	提撥福利金	員工通勤交通費	其他		
18,720			718,764	3,440		99,540			
715,008			667,260			87,696	32,000		
656,448							160,000		
58,560			667,260			87,696			
							160,000		



臺北市地方教育發展基金一

聘用及約僱

中華民國

區分及職稱	人數	擔任工作	聘用或約僱 起訖期間	薪點	年需經費
合計	1				567,646
約僱人員小計	1				567,646
約僱人員(280)	1	協助特教班教學、生活輔導及家長連繫事宜	111/1/1-111/12/31	280	567,646

# 臺北市萬華區新和國民小學

## 人員明細表

111年度

單位：新臺幣元

小計	月 支			離職 儲金	經費來源 及其科目
	折合 金額	勞保 保險費	健康 保險費		
34,916	34,916				國民教育計畫

# 臺北市地方教育發展基金－臺北市萬華區新和國民小學

## 單位（或計畫）成本分析表

中華民國111年度

單位：新臺幣千元

計 畫 別	單 位	單位成本(元)或 平均利(費)率	數 量	預 算 數	說 明
合計				289,925	
國民教育計畫				120,524	
學前教育計畫				12,118	
一般行政管理計畫				13,685	
建築及設備計畫				143,598	

# 臺北市地方教育發展基金－臺北市萬華區新和國民小學

## 5年來主要業務計畫分析表

中華民國111年度

單位：新臺幣千元

年度及項目	單位	數量	單位成本(元)或平均利(費)率	金額	說明
(本)年度預算數					
國民教育計畫				120,524	
學前教育計畫				12,118	
(上)年度預算數					
國民教育計畫				122,043	
學前教育計畫				11,929	
(前)年度決算數					
國民教育計畫				116,886	
學前教育計畫				11,496	
(108)年度決算數					
國民教育計畫				115,013	
學前教育計畫				10,654	
(107)年度決算數					
國民教育計畫				119,208	
學前教育計畫				10,326	

計畫、項目 及計畫期間	計畫內容	全程計畫 總金額	分 年	
			以前年度 預算數	111年度
合計		1,121,807,136	702,742,500	142,800,000
建築及設備計畫		1,121,807,136	702,742,500	142,800,000
專案計畫		1,121,807,136	702,742,500	142,800,000
(一) 校舍整建暨校舍 新建工程(委託技術服務 費) (103-112年度)	本校6棟校舍其中4棟為逾50年之建築且因耐震能力不足列入拆除，2棟氫離子含量過高有安全疑慮，故申請校舍整建暨新建工程。新建工程擬採兩期進行。(一)「第一期新建工程」：於校本部拆除新生樓。興建教學大樓A區、圖書館。於新校地興建地下停車場、綜合球場之活動中心及可容納6班之幼兒園園區。(二)「第二期新建工程」：於校本部拆除行政樓、勤學樓。興建行政辦公、科任教室所在之教學大樓B區、空橋並完成操場及跑道的興建(興建經費由停管處及教育局分攤)。	37,865,338	25,022,500	3,000,000
(二) 校舍整建暨校舍 新建工程(工程費) (106-112年度)	本校6棟校舍其中4棟為逾50年之建築且因耐震能力不足列入拆除，2棟氫離子含量過高有安全疑慮，故申請校舍整建暨新建工程。新建工程擬採兩期進行。(一)「第一期工程」：校本部拆除新生、行政樓，興建教學大樓、圖書館，另於新校地興建活動中心及六班之幼兒園園區。配合新生、行政樓停用，105學年度員工及學生將移至勤學樓上課，待第一期工程完工再遷回新校舍以進行第二期工程。(二)「第二期新建工程」：校本部拆除勤學樓，興建行政大樓及連接活動中心之空橋，並由停管處參建地下三層停車場及完成操場及跑道興建。(興建經費由停管處及教育局分攤)	1,083,941,798	677,720,000	139,800,000

# 臺北市萬華區新和國民小學

## 年資金需求表

111年度

單位：新臺幣元

資 金 需 求 表					備 註
112年度	113年度	114年度	115年度	116年度以後	
276,264,636					以前年度預算數包括99年度編列先期規劃費900,000元及101年度教育局補助規劃費160,000元，103年度1,800,000元，104年度1,350,000元，105年度650,000元，105年度補辦預算262,500元，106年度7,470,000元，107年度3,950,000元，108年度4,000,000元，109年度480,000元，110年度4,000,000元。
276,264,636					
276,264,636					
9,842,838					
266,421,798					以前年度預算數包括，105以前年度編列工程費500,000元，106年度400,000元，107年度26,050,000元，108年度396,000,000元，109年度33,770,000元，110年度221,000,000元。

臺北市地方教育發展基金－臺北市萬華區新和國民小學

資本資產明細表

中華民國111年度

單位：新臺幣千元

項 目	取得成本 (期初餘額)	以前年度 累計折舊/ 長期投資 評 價	本 年 度 變 動				本年度累計折 舊/長期投資 評價變動數	期末餘額	
			增加		減少				主要增減 原因說明
			金額	類型	金額	類型			
合計	1,105,088	6,457	143,598		56		2,238	1,239,935	
土地	385,203							385,203	
房屋及建築	225,000		142,800	增置				367,800	
機械及設備	10,182	3,733	654	增置			1,704	5,399	
交通及運輸 設備	974	147	98	增置			90	835	
雜項設備	7,243	2,577	10	增置			445	4,231	
購建中固定 資產	476,326							476,326	
電腦軟體	160		36	增置	56	無形資 產攤銷		140	

本 頁 空 白



臺北市地方教育發展基金一

各項費用

中華民國

科目名稱	預定完成 工作總數		合辦單位	分攤方式	分攤 比率 %	總經費
	單位	數量				
建築及設備計畫						1,538,403,614
校舍整建暨校舍新建 工程						1,538,403,614
	平方公尺	25,116.00	臺北市萬華區新和國民小學	按樓地板面積比率分攤	72.87	1,120,747,136
	平方公尺	9,349.00	臺北市停車管理工程處	按樓地板面積比率分攤	27.13	417,656,478

# 臺北市萬華區新和國民小學

## 分攤表

111年度

單位：新臺幣元

分 攤 標 準				說 明
設 備 及 投 資				
合計	施工費用	工程管理費	委外費用	
197,800,000	191,561,500	1,379,500	4,859,000	
197,800,000	191,561,500	1,379,500	4,859,000	
142,800,000	138,800,000	1,000,000	3,000,000	1.主辦。 2.不含先期規劃費1,060,000元。
55,000,000	52,761,500	379,500	1,859,000	