

中華民國 111 年度 4-0501273

臺北市總預算

臺北市政府教育局主管

臺北市地方教育發展基金

臺北市立景美國民中學附屬單位預算之分預算

(特別收入基金)

臺北市立景美國民中學編

# 臺北市地方教育發展基金－臺北市立景美國民中學

## 目 次

中華民國111年度

一、財務摘要 .....	第 1 頁
二、業務計畫及預算概要 .....	第 3 -11 頁
三、預算主要表	
(一) 基金來源、用途及餘絀預計表 .....	第 13 頁
(二) 現金流量預計表 .....	第 14 頁
四、預算明細表	
(一) 基金來源－服務收入明細表 .....	第 15 頁
(二) 基金來源－財產處分收入明細表 .....	第 16 頁
(三) 基金來源－其他財產收入明細表 .....	第 17 頁
(四) 基金來源－公庫撥款收入明細表 .....	第 18 頁
(五) 基金來源－雜項收入明細表 .....	第 19 頁
(六) 基金用途－國民教育計畫明細表 .....	第 20 -27 頁
(七) 基金用途－一般行政管理計畫明細表 .....	第 28 -29 頁
(八) 基金用途－建築及設備計畫明細表 .....	第 30 -31 頁
五、預算參考表	
(一) 預計平衡表 .....	第 33 頁
(二) 各項費用彙計表 .....	第 34 -39 頁
(三) 員工人數彙計表 .....	第 40 頁
(四) 用人費用彙計表 .....	第 42 -45 頁
(五) 單位（或計畫）成本分析表 .....	第 46 頁
(六) 5年來主要業務計畫分析表 .....	第 47 頁
(七) 資本資產明細表 .....	第 48 頁



# 臺北市地方教育發展基金－臺北市立景美國民中學

## 財務摘要

中華民國111年度

單位：新臺幣千元

項 目	本 年 度	上 年 度	比較增減數	%
經營成績：				
基金來源	235,641	227,911	7,730	3.39
基金用途	237,173	231,171	6,002	2.60
賸餘(短絀)	-1,532	-3,260	1,728	--
餘絀情形：				
基金餘額	1,194	2,726	-1,532	-56.20
現金流量(註)：				
現金及約當現金之淨增(減)	-1,532	-3,260	1,728	--

附註：現金流量係採現金及約當現金基礎，包括現金及自投資日起3個月內到期或清償之債權證券。

本 頁 空 白

# 業務計畫及預算概要

# 臺北市地方教育發展基金 – 臺北市立景美國民中學

## 業務計畫及預算概要

中華民國 111 年度

### 壹、基金概況

#### 一、設立宗旨及願景：

- (一) 本校遵照憲法第 158 條及 160 條規定，教育文化應發展國民之民族精神、自治精神，國民道德與健全體格、科學及生活智能，以培養八大學習領域及十大基本能力。
- (二) 本校自 91 年度起依教育經費編列與管理法第 13 條規定設置「臺北市地方教育發展基金」，以促進教育健全發展，提昇教育經費運用績效。
- (三) 本校以「培育卓越人才」為教育使命，以「人文、科技、創新、邁向國際」為願景，以此建構一所精緻優質、創新卓越的學校，以培育能才德兼備的「學術人才」、「國際人才」、「領導人才」，成功啟航，揚帆國際。

#### 二、施政重點：

- (一) 開啟多元智慧：尊重每個學生獨特的個性，以多元智慧的觀點協助他找到生命的亮點，肯定天生我才必有用，能知於學，樂於學。
- (二) 培養生活能力：培養學生帶得走的公民關鍵能力，強化自我管理、閱讀理解、理性批判、問題解決、奉獻服務、溝通表達等核心素養。
- (三) 蘊育人文情懷：在溫馨開放的校園文化中，孕育人文情懷，學會尊重、包容；建構生命的價值、完成人性的開展。
- (四) 建置溫馨民主的校園文化：
  1. 以參與式管理、落實行政、教師會、家長會三者的良性互動。
  2. 以學生第一，教學優先的觀念提昇行政服務效率。
  3. 放下威權心態，開啟校園民主之風氣。
- (五) 推動適性教學：
  1. 落實校本課程理念，採多元化、活潑化的教學及評量。
  2. 運用校內、外資源，加強多元學習能力。
  3. 關懷相對弱勢學生之教學及輔導。
  4. 推動行動學習，充實學生運用資訊之知能，並提昇教師運用學習載具教學之能力。
- (六) 辦理發展性的訓輔活動：
  1. 辦理各項活動、競賽及展演。

## 業務計畫及預算概要

中華民國 111 年度

2. 推動校內外學習服務。
3. 發展績優社團及校隊，如合唱團、籃球隊、羽球隊、童軍等。
4. 加強新興領域教育的辦理，並融入各科教學以收成效。

### 三、組織概況：

本校設置校長 1 人，綜理全校校務，下設教務處、學生事務處、總務處、輔導室、會計室及人事室等單位。

內部分層業務如下：

(一) 教務處：秉承校長之命，辦理全校教務事項。

1. 教學組：掌理課程編排、課業考查、學藝競賽、教學研究、教師進修、差假教師調代課及缺補課之查核等事項。
2. 註冊組：掌理註冊、編班、轉學、學籍保管、各項獎助學金補助及成績考查等有關學籍事項。
3. 設備組：掌理教科書編選、教學用具之管理、保管及出版學校刊物等事項。
4. 資訊組：掌理電腦設備及區域網路之管理、保管等事項。

(二) 學生事務處：秉承校長之命，辦理全校學生事務事項。

1. 訓育組：掌理訓育計畫之擬定及辦理各類訓育等活動。
2. 體育組：掌理學生體育活動、體格鍛鍊等事項。
3. 生教組：掌理學生日常生活常規，辦理交通導護各項事項。
4. 衛生組：掌理健康檢查，個人及環境衛生檢查、保健等事項。

(三) 總務處：秉承校長之命，辦理全校總務事項。

1. 事務組：掌理校舍、校具、財產、物品採購保管、工程發包、監工及驗收。
2. 文書組：掌理文件收發登錄、撰擬繕校、典守學校印信、檔案保管、整理各項會議紀錄及校史等事項。
3. 出納組：掌理現金、零用金、票據、契約之保管等收支事項，辦理員工薪津發放及各項扣繳單據證明等。

(四) 輔導室：秉承校長之命，辦理全校學生學習輔導、生活輔導、生涯輔導等事項。

1. 輔導組：掌理學生個案建立、學習輔導、生活輔導、生涯輔導及兩性教育、親職教育等事項。
2. 資料組：辦理輔導資料搜集建檔、組訓愛心家長、實施測驗、社區



# 臺北市地方教育發展基金 - 臺北市立景美國民中學

## 業務計畫及預算概要

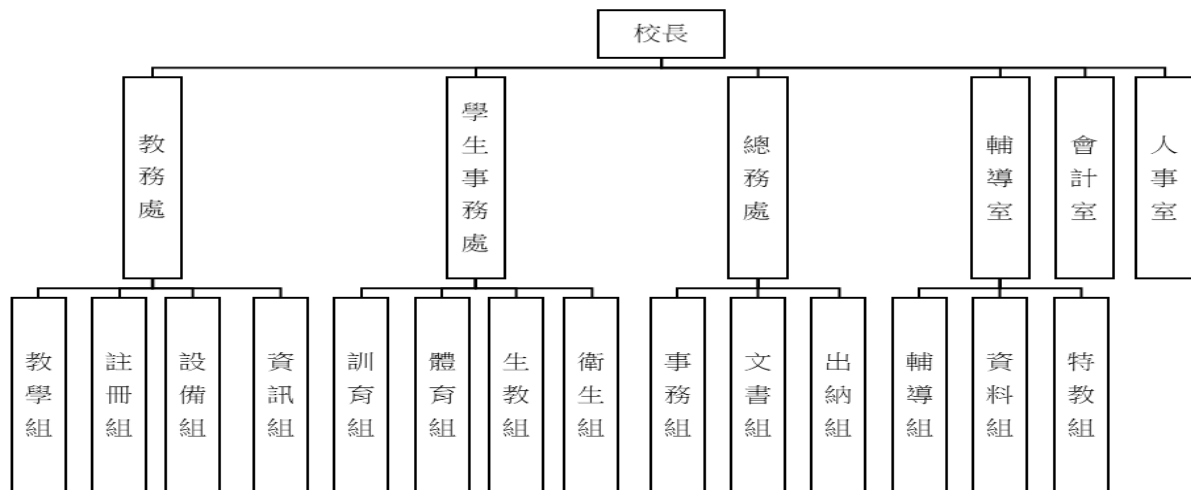
中華民國 111 年度

人力整合、出版親職刊物等事項。

3.特教組：擬訂特殊教育計畫章則、親師輔導諮詢、特教班甄選鑑別、實施各項診斷測驗、特教兒童追蹤輔導等事項。

(五) 會計室：秉承上級主計機關之監督與指導，並受校長之指揮，依法辦理歲計、會計、統計等事項。

(六) 人事室：秉承上級人事機關之監督與指導，並受校長之指揮，依法辦理人事管理查核等事項。



#### 四、基金歸類及屬性：

本校地方教育發展基金依據教育經費編列與管理法第 13 條規定設置，本基金為預算法第 4 條第 1 項第 2 款第 5 目所定之特別收入基金，以本府教育局為管理機關。

# 臺北市地方教育發展基金 - 臺北市立景美國民中學

## 業務計畫及預算概要

中華民國 111 年度

### 貳、業務計畫

#### 一、基金來源：

單位：新臺幣千元

業務計畫	本年度預算數	實施內容
勞務收入	6	本年度預計辦理收取教師甄選報名費收入。
財產收入	536	本年度預計辦理財產報廢變賣之殘值收入、教職員工停車收入、員工消費合作社使用費收入、校園場地出借費收入等。
政府撥入收入	234,984	本年度預計由公庫撥入數。
其他收入	115	本年度預計收取數位學生證補卡等收入。

#### 二、基金用途：

單位：新臺幣千元

業務計畫	本年度預算數	實施內容
國民教育計畫	198,318	本年度預計辦理教學事項為： 1. 各項教學、學生事務、圖書及輔導等業務。 2. 新購教具、圖書等各科教學設備，充實各科教材及用具。 3. 革新教學方法，提高教學效能。 4. 教師甄選業務、指定活動等項目。
一般行政管理計畫	28,008	本年度預計辦理事項為： 1. 綜理學校總務、人事、會計等業務。 2. 配合校務推動行政處室支援工作，進而增進校務運作。
建築及設備計畫	10,847	本年度預計辦理事項為： 1. 購置各學科教學課程所需教學設備。 2. 活動中心球場地坪整修工程。 3. 仁愛樓 5 號廁所及信義樓 6 號廁所改善工程。

臺北市地方教育發展基金 - 臺北市立景美國民中學  
業務計畫及預算概要

中華民國 111 年度

參、預算概要

一、基金來源及用途之預計：

(一) 本年度基金來源：

服務收入 6 千元、財產處分收入 1 千元、其他財產收入 53 萬 5 千元、公庫撥款收入 2 億 3,498 萬 4 千元、雜項收入 11 萬 5 千元，本年度基金來源 2 億 3,564 萬 1 千元，較上年度預算數 2 億 2,791 萬 1 千元，增加 773 萬元，約 3.39%，主要係因公庫撥款收入增加所致。

(二) 本年度基金用途：

國民教育計畫 1 億 9,831 萬 8 千元，一般行政管理計畫 2,800 萬 8 千元，建築及設備計畫 1,084 萬 7 千元，本年度基金用途 2 億 3,717 萬 3 千元，較上年度預算數 2 億 3,117 萬 1 千元，增加 600 萬 2 千元，約 2.60%，主要係因人事費用覈實編列及增列學校整修工程費用所致。

二、基金餘絀之預計：

本年度基金來源及用途相抵後，差短 153 萬 2 千元，較上年度預算數差短 326 萬元，減少 172 萬 8 千元，將移用以前基金餘額支應。

三、現金流量之預計：

本年度業務活動淨現金流出 153 萬 2 千元。

四、補辦預算事項：詳補辦預算明細表

(一) 固定資產之建設改良擴充 9 萬 9 千元

1.109 年度教育部補助國民中學特殊需求領域課程教學相關設備計畫經費 8 萬 1 千元，學校自籌款由其他準備金項下支應 1 萬 8 千元，共計 9 萬 9 千元。

# 臺北市地方教育發展基金 - 臺北市立景美國民中學

## 業務計畫及預算概要

中華民國 111 年度

肆、以前年度計畫實施狀況及成果概述：

一、前（109）年度計畫實施成果概述：

業務計畫	實施概況	實施成果
勞務收入	本年度預計辦理教師甄選報名費收入。	本年度已收取教師甄選報名費 2 萬元。
財產收入	本年度預計辦理財產報廢變賣之殘值收入、教職員工停車收入、員工消費合作社使用費、校園場地出借費收入等。	本年度已收取財產報廢變賣殘值收入未達千元、教職員工停車收入 5 萬 8 千元、員工消費合作社使用費 4 千元、校園場地出借費收入 24 萬 3 千元等。
政府撥入收入	本年度預計由公庫撥入數。	本年度已收取市府之補助公庫撥入數 2 億 3,703 萬元及教育部之補助計畫 224 萬 6 千元。
其他收入	本年度預計收取數位學生證補卡等收入。	本年度已收取數位學生證補卡等收入 11 萬 5 千元。
國民教育計畫	本年度預計辦理教學事項為： 1. 辦理各項教學、學生事務、圖書及輔導等業務。 2. 新購教具、圖書等各科教學設備，充實各科教材及用具。 3. 革新教學方法，提高教學效能。 4. 辦理教師甄選、指定活動等項目。	購置教具、圖書等各科教學設備，充實各科教材及用具，革新教學方法，提高教學效能，開啟多元智慧，培養生活能力，以建置溫馨民主的校園文化，達成預期目標。
一般行政管理計畫	本年度預計辦理事項為： 1. 綜理學校總務、人事、會計等業務。 2. 配合校務推動行政處室支援工作，進而增進校務運作。	綜理學校總務、人事、會計等業務，並配合校務推動行政處室支援工作，進而增進校務運作，達成預期目標。
建築及設備計畫	本年度預計辦理事項為： 1. 購置各學科教學課程所需教學設備。	1. 購置各學科教學課程所需教學設備。 2. 校園能源翻新計畫-空

# 臺北市地方教育發展基金－臺北市立景美國民中學

## 業務計畫及預算概要

中華民國 111 年度

	2. 校園能源翻新計畫-空調專案 3. 辦理仁愛樓 4 號廁所改善工程。	調專案 3. 辦理仁愛樓 4 號廁所改善工程。 在期限內完成，充分改善教學環境增進教學效能。
--	---	--

### 二、上年度已過期間（110 年 1 月 1 日至 6 月 30 日止）計畫實施成果概述：

業務計畫	實施概況	實施成果
勞務收入	本年度截至 6 月 30 日止預計辦理教師甄選報名費等收入。	本年度截至 6 月 30 日止收取教師甄選報名費收入 1 千元。
財產收入	本年度截至 6 月 30 日止預計辦理財產報廢變賣之殘值收入、教職員工停車收入、員工消費合作社使用費收入、校園場地出借費收入等。	本年度截至 6 月 30 日止已收取教職員工停車收入 1 萬 7 千元、員工消費合作社使用費收入 4 千元、校園場地出借費收入 14 萬 1 千元等。
政府撥入收入	本年度截至 6 月 30 日止預計公庫撥入數。	本年度截至 6 月 30 日止已收取公庫撥入數 1 億 2,831 萬 5 千元及教育部之補助計畫 76 萬 9 千元。
其他收入	本年度截至 6 月 30 日止預計數位學生證補卡等收入。	本年度截至 6 月 30 日止已收取數位學生證補卡等收入 5 萬 1 千元。
國民教育計畫	本年度截至 6 月 30 日止預計辦理教學事項為： <ol style="list-style-type: none"> <li>1. 辦理各項教學、學生事務、圖書及輔導等業務。</li> <li>2. 新購教具、圖書等各科教學設備，充實各科教材及用具。</li> <li>3. 革新教學方法，提高教學效能。</li> <li>4. 辦理教師甄選、指定活動等項目。</li> </ol>	購置教具、圖書等各科教學設備，充實各科教材及用具，革新教學方法，提高教學效能，開啟多元智慧，培養生活能力，以建置溫馨民主的校園文化，達成預期目標。
一般行政管理計畫	本年度截至 6 月 30 日止預計辦理事項為：	持續辦理學校總務、人事、會計等業務，並配合

臺北市地方教育發展基金 - 臺北市立景美國民中學

業務計畫及預算概要

中華民國 111 年度

		<ol style="list-style-type: none"><li>綜理學校總務、人事、會計等業務。</li><li>配合校務推動行政處室支援工作，進而增進校務運作。</li></ol>	校務推動行政處室支援工作，進而增進校務運作，以達成預期目標。
	建築及設備計畫	本年度截至 6 月 30 日止預計辦理事項為： <ol style="list-style-type: none"><li>購置各學科教學課程所需教學設備。</li><li>辦理忠孝樓 2 號廁所整修工程。</li><li>圖書館整修工程。</li><li>專科教室改善工程。</li></ol>	<ol style="list-style-type: none"><li>購置各學科教學課程所需教學設備，均在規定期限內完成採購且驗收付款。</li><li>辦理忠孝樓 2 號廁所整修工程。</li><li>圖書館整修工程。</li><li>專科教室改善工程</li></ol> 以上工程目前均在施工中。

# 臺北市地方教育發展基金－臺北市立景美國民中學

## 補辦預算明細表

中華民國111年度

單位：新臺幣元

項 目	金額	辦理 年度	說 明
合計	99,000		
固定資產之建設改良擴充	99,000		
購置機械及設備	99,000	109	
平板電腦(含螢幕保護貼、皮套)	99,000		教育部補助國民中學特殊需求領域課程教學相關設備計畫經費80,707元，學校自籌18,293元，所需經費擬由本校其他準備金支應。

備註：各基金依預算法第88條規定補辦預算，應確係不及編入年度預算，且因經營環境發生重大變遷或正常業務(含執行中央補助款項目)之確實需要，並經主管機關核轉本府核准先行辦理者；不具急迫性之事項，仍應儘可能納入預算辦理。

本 頁 空 白



# 預算主要表

# 臺北市地方教育發展基金－臺北市立景美國民中學

## 基金來源、用途及餘絀預計表

中華民國111年度

單位：新臺幣千元

前年度決算數	項 目	本年度預算數	上年度預算數	比較增減（－）
239,716	基金來源	235,641	227,911	7,730
20	勞務收入	6	6	
20	服務收入	6	6	
305	財產收入	536	680	-144
1	財產處分收入	1	11	-10
305	其他財產收入	535	669	-134
239,276	政府撥入收入	234,984	226,583	8,401
237,030	公庫撥款收入	234,984	226,583	8,401
2,247	政府其他撥入收入			
115	其他收入	115	642	-527
115	雜項收入	115	642	-527
240,586	基金用途	237,173	231,171	6,002
201,951	國民教育計畫	198,318	194,788	3,530
27,275	一般行政管理計畫	28,008	27,882	126
11,360	建築及設備計畫	10,847	8,501	2,346
-870	本期賸餘(短絀)	-1,532	-3,260	1,728
6,856	期初基金餘額	2,726	4,768	-2,042
5,986	期末基金餘額	1,194	1,508	-314

註：前年度決算數細數之和與總數或略有出入，係四捨五入關係，以下各表同。

# 臺北市地方教育發展基金－臺北市立景美國民中學

## 現金流量預計表

中華民國111年度

單位：新臺幣千元

項 目	本 預	年 算	度 數	說 明
業務活動之現金流量				
本期賸餘(短絀)			-1,532	
業務活動之淨現金流入(流出)			-1,532	
其他活動之現金流量				
其他活動之淨現金流入(流出)				
現金及約當現金之淨增(淨減)			-1,532	
期初現金及約當現金			8,046	
期末現金及約當現金			6,514	

註：本表係採現金及約當現金基礎，包括現金及自投資日起3個月內到期或清償之債權證券。

# 預算明細表

# 臺北市地方教育發展基金－臺北市立景美國民中學

## 基金來源－服務收入明細表

中華民國111年度

單位：新臺幣元

科 目	單 位	本 年 度 預 算 數			說 明
		數 量 業 務 量	利(費)率	金 額	
合計 服務收入	人	20	300	6,000 6,000 6,000	較上年度預算數6,000元，無增減。 教師甄選試務費用。

臺北市地方教育發展基金－臺北市立景美國民中學

基金來源－財產處分收入明細表

中華民國111年度

單位：新臺幣元

科目	單位	本年度預算數			說明
		數量 業務量	利(費)率	金額	
合計				1,000	
財產處分收入	年	1	1,000	1,000	較上年度預算數11,000元，減少10,000元。 財產報廢收入。

# 臺北市地方教育發展基金－臺北市立景美國民中學

## 基金來源－其他財產收入明細表

中華民國111年度

單位：新臺幣元

科 目	單位	本 年 度 預 算 數			說 明
		數量 業務量	利(費)率	金 額	
合計				535,000	
其他財產收入				535,000	較上年度預算數669,000元，減少134,000元。
	年	1	3,637	3,637	員工消費合作社使用費。
	年	1	35,000	35,000	教職員工停車收入。
	年	1	496,363	496,363	場地出借費收入(收支對列)。

# 臺北市地方教育發展基金－臺北市立景美國民中學

## 基金來源－公庫撥款收入明細表

中華民國111年度

單位：新臺幣元

科 目	單位	本 年 度 預 算 數			說 明
		數量 業務量	利(費)率	金 額	
合計				234,984,000	
公庫撥款收入	年	1	234,984,000	234,984,000	較上年度預算數226,583,000元，增加8,401,000元。 市府補助款。
				234,984,000	



# 臺北市地方教育發展基金－臺北市立景美國民中學

## 基金來源－雜項收入明細表

中華民國111年度

單位：新臺幣元

科 目	單位	本 年 度 預 算 數			說 明
		數量 業務量	利(費)率	金 額	
合計				115,000	
雜項收入	年	1	115,000	115,000	較上年度預算數642,000元，減少527,000元。 數位學生證補卡費等收入。

# 臺北市地方教育發展基金－臺北市立景美國民中學

## 基金用途－國民教育計畫明細表

中華民國111年度

單位：新臺幣元

前年度 決算數	上年度 預算數	科 目	本 年 度 預 算 數	說 明
201,950,715	194,788,000	合 計	198,318,000	
192,965,242	186,619,000	用人費用	190,579,000	
91,004,191	81,228,000	正式員額薪資	83,532,000	較上年度預算數81,228,000元，增加2,304,000元。
91,004,191	81,228,000	職員薪金	83,532,000	
			76,704,000	教職員91人薪金(詳用人費用彙計表)(含教育部補助導師費432,000元及專任輔導教師1,920,000元)。
			6,828,000	特教教職員12人薪金(詳用人費用彙計表)(含教育部補助導師費96,000元)。
4,012,132	4,181,760	聘僱及兼職人員薪資	4,118,400	較上年度預算數4,181,760元，減少63,360元。
4,012,132	4,181,760	兼職人員酬金	4,118,400	
			345,600	補助調整教師授課鐘點費，12人*2節*40週*360元(教育部補助款)。
			34,560	補助調整授課鐘點費之外聘教師勞、健保及勞退費用(教育部補助款)。
			950,400	教師代課鐘點費，本校編制教師總人數103人，按9分之1計，編列12人，每人220節，總節數12人*220節=2,640節，每節360元。
			253,440	補助調整授課鐘點費之外聘教師勞、健保及勞退費用(教育部補助款)。
			2,534,400	補助調整教師授課鐘點費，88人*2節*40週*360元(教育部補助款)。
653,028	741,381	超時工作報酬	827,381	較上年度預算數741,381元，增加86,000元。
653,028	741,381	加班費	827,381	
			632,004	不休假出勤加班費。
			65,910	教職員各項業務加班費(班級業務費)。
			40,667	不休假出勤加班費。
			88,800	開放學校場地管理人員加班費(收支對列)。
19,506,659	22,135,500	獎金	23,186,500	較上年度預算數22,135,500元，增加1,051,000元。
8,667,590	11,982,000	考績獎金	12,745,000	
			1,138,000	依考績法規定核發之獎金。
			11,607,000	依考績法規定核發之獎金。

# 臺北市地方教育發展基金－臺北市立景美國民中學

## 基金用途－國民教育計畫明細表

中華民國111年度

單位：新臺幣元

前年度 決算數	上年度 預算數	科 目	本 年 度 預 算 數	說 明
10,839,069	10,153,500	年終獎金	10,441,500	
			9,588,000	依規定於年節加發之獎金。
			853,500	依規定於年節加發之獎金。
67,031,201	67,889,664	退休及卹償金	67,591,368	較上年度預算數67,889,664元，減少298,296元。
67,031,201	66,959,664	職員退休及離職金	67,591,368	
			59,124,000	退休人員月退休金，131人*35,000元*12月=55,020,000元；退休遺族月撫慰金，18人*19,000元*12月=4,104,000元，合計59,124,000元。
			644,280	提撥退撫基金。
			7,823,088	提撥退撫基金。
	930,000	工員退休及離職金		
10,758,031	10,442,695	福利費	11,323,351	較上年度預算數10,442,695元，增加880,656元。
8,004,203	6,867,648	分擔員工保險費	7,280,556	
			580,980	分擔公保、勞保、健保費。
			6,699,576	分擔公保、勞保、健保費。
194,840	425,300	傷病醫藥費	609,300	
			150,500	健康檢查補助費，43人*3,500元。
			448,000	健康檢查補助費，28人*16,000元。
			10,800	職業安全衛生健康檢查經費，9人*1,200元。
661,090	1,064,700	員工通勤交通費	1,052,100	
			441,000	教師上下班交通費，35人*10月*1260元。
			264,600	教師上下班交通費，42人*10月*630元。
			211,680	教師上下班交通費，14人*12月*1260元(新增)。
			18,900	特教教師上下班交通費，3人*10月* 630元。
			100,800	特教教師上下班交通費，8人*10月* 1,260元。
			15,120	特教教師上下班交通費，1人*12月* 1,260元(新增)。
1,897,898	2,085,047	其他福利費	2,381,395	

# 臺北市地方教育發展基金－臺北市立景美國民中學

## 基金用途－國民教育計畫明細表

中華民國111年度

單位：新臺幣元

前年度 決算數	上年度 預算數	科 目	本 年 度 預 算 數	說 明
			16,000	休假旅遊補助費。
			365,000	喪葬補助費，2人*5月*36,500元。
			125,420	結婚補助費，2人*2月*31,355元。
			1,614,975	子女教育補助費。
			36,000	退休人員三節慰問金，6人*6,000元。
			224,000	休假旅遊補助費。
4,253,290	4,385,000	服務費用	4,095,000	
1,448,379	1,562,180	水電費	1,421,990	較上年度預算數1,562,180元，減少140,190元。
				。
1,264,112	1,426,180	工作場所電費	1,237,990	
			1,237,990	電費。
184,267	136,000	工作場所水費	184,000	
			184,000	水費。
96,154	98,400	郵電費	98,400	較上年度預算數98,400元，無增減。
15,578	10,000	郵費	10,000	寄發通知單郵資(班級業務費)。
80,576	88,400	電話費	88,400	
			18,400	教學行政電話費(班級業務費)。
			70,000	開放學校場地電話費(收支對列)。
67,826	104,800	旅運費	100,150	較上年度預算數104,800元，減少4,650元。
67,826	101,700	國內旅費	97,050	
			69,750	校外教學隨隊人員出差旅費，15人*3天*1,550元。
			18,000	教職員工因公外勤短程車資(班級業務費)。
			9,300	教職員工因公出差旅費。
	3,100	貨物運費	3,100	校外活動用品器具運費。
36,812	60,000	印刷裝訂與廣告費	52,000	較上年度預算數60,000元，減少8,000元。
36,812	60,000	印刷及裝訂費	52,000	
			8,000	印製學生獎狀畢業證書等(班級業務費)。
			32,000	活化教學印製教材等費用。
			2,000	特教班教學印製各種表單(班級業務費)。
			10,000	辦理兩公約人權、法治、品德教育、特教、輔導、環教、生命等各類依法宣導活動印製講義及出版品。
1,527,979	1,368,800	修理保養及保固費	1,243,800	較上年度預算數1,368,800元，減少125,000

# 臺北市地方教育發展基金－臺北市立景美國民中學

## 基金用途－國民教育計畫明細表

中華民國111年度

單位：新臺幣元

前年度 決算數	上年度 預算數	科 目	本 年 度 預 算 數	說 明
1,455,285	1,078,200	一般房屋修護費	953,200	元。
			812,000	校舍修繕等修護，29班*28,000元。
			141,200	開放學校場地設施維護費(收支對列)。
38,798	38,600	機械及設備修護費	38,600	電腦設備維護費(電腦專案計畫)。
33,896	252,000	雜項設備修護費	252,000	
			56,000	特教班教具及什項設備等修護，2班*28,000元。
			196,000	修繕水電教具及什項用具等修護，7班*28,000元。
370,700	421,040	一般服務費	417,280	較上年度預算數421,040元，減少3,760元。
19,500	11,040	佣金、匯費、經理費及手續費	11,280	委託超商代收學雜費手續費，940人*2學期*6元。
150,000	200,000	外包費	200,000	開放學校場地清潔外包費(收支對列)。
201,200	210,000	體育活動費	206,000	
			24,000	文康活動費，本校編列特教教師12人，每人編列2,000元。
			182,000	文康活動費，本校編列教師91人，每人編列2,000元。
705,440	769,780	專業服務費	761,380	較上年度預算數769,780元，減少8,400元。
529,040	466,780	講課鐘點、稿費、出席審查及查詢費	466,780	
			2,000	技職教育、免試及12年國教校園宣導內聘講座鐘點費，2節*1,000元。
			53,280	特殊教育學生技藝班內聘講座鐘點費，148節*360元。
			59,200	特殊教育學生技藝班外聘講座鐘點費，148節*400元。
			25,000	小田園教育體驗學習內聘講座鐘點費，25節*1,000元。
			56,000	分組活動外聘講座鐘點費，28節*2,000元。
			51,000	活化教學內聘講座鐘點費，51節*1,000元。
			21,000	活化教學外聘講座鐘點費，14節*1,500元。
			20,000	活化教學外聘講座鐘點費，10節*2,000元。
			28,800	特教班教材編輯費，4班*12月*600元。

# 臺北市地方教育發展基金－臺北市立景美國民中學

## 基金用途－國民教育計畫明細表

中華民國111年度

單位：新臺幣元

前年度 決算數	上年度 預算數	科 目	本 年 度 預 算 數	說 明
			6,000	特教班外聘講座鐘點費，3節*2,000元(班級業務費)。
			4,500	特教班外聘講座鐘點費，3節*1,500元(班級業務費)。
			20,000	辦理兩公約人權、法治、品德教育、特教、輔導、環教、生命等各類依法宣導活動外聘講座鐘點費，10節*2,000元。
			4,000	國中適性入學宣導外聘講座鐘點費(教育部補助2,000元)，2節*2,000元。
			12,000	國中生涯發展教育活動外聘講座費，8節*1,500元。
			2,000	國中生涯發展教育活動內聘講座費，2節*1,000元。
			36,000	輔導活動外聘講座鐘點費，18節*2,000元。
			6,000	國中冬夏令營(含童軍活動)外聘講座鐘點費，3節*2,000元。
			10,000	國中冬夏令營(含童軍活動)內聘講座鐘點費，10節*1,000元。
			30,000	國中課後社團活動外聘講座鐘點費，60節*500元。
			6,000	性別平等教育宣導活動(含相關專業研習)外聘講座鐘點費，4節*1,500元。
			14,000	性別平等教育宣導活動(含相關專業研習)外聘講座鐘點費，7節*2,000元。
27,000	22,200	委託檢驗(定)試驗認證費	21,000	
			9,000	建物公共安全檢查簽證費及消防安全檢測費(班級業務費)。
			12,000	飲水機水質檢驗費，10臺*1,200元。
17,400		試務甄選費		
36,000		電腦軟體服務費		
96,000	280,800	其他專業服務費	273,600	游泳池水電清潔維護費，38班*7,200元。
3,147,172	1,594,000	材料及用品費	1,468,000	
1,383,579	331,700	使用材料費	375,400	較上年度預算數331,700元，增加43,700元。
1,383,579	331,700	設備零件	375,400	
			2,200	特教班用碼錶，2個*1,100元(新增)。
			2,400	特教班兩段式多功能翻閱架1個(新增)。

# 臺北市地方教育發展基金－臺北市立景美國民中學

## 基金用途－國民教育計畫明細表

中華民國111年度

單位：新臺幣元

前年度決算數	上年度預算數	科 目	本 年 度 預 算 數	說 明
			3,500	輔導室購置行動硬碟1個(新增)。
			3,500	輔導室購置圓形LED補光燈1臺(新增)。
			24,000	特教班購買教學用教具1批(新增)。
			12,000	輔導室除濕機，3臺*4,000元(新增)。
			400	特教班看書架，2張*200元(新增)。
			2,000	輔導室購置小邊桌，2張*1,000元(新增)。
			80,000	活化教學教具設備零件等。
			239,400	電腦設備維護及管理費，38班*6,300元。
			6,000	特殊教育學生技藝班烹飪器具。
1,763,593	1,262,300	用品消耗	1,092,600	較上年度預算數1,262,300元，減少169,700元。
			63,952	
		辦公(事務)用品	57,000	
			8,000	教學用文具簿冊(班級業務費)。
			48,000	活化教學文具表冊等。
			1,000	國中生涯發展教育文具紙張。
72,400	90,470	報章雜誌	46,500	
			24,000	活化教學書報雜誌等。
			13,500	新購圖書(教務處)(由班級設備費移列)。
			2,000	特教班書報雜誌費(班級業務費)。
			7,000	訂閱書報雜誌費(班級業務費)。
5,870	24,000	醫療用品(非醫療院所使用)	23,000	健康中心藥品。
			1,621,371	
		其他用品消耗	1,090,830	
			966,100	
			13,000	童軍教育教學材料等，2團* 6,500元。
			497,520	教學實驗材料及體育衛生器材指導活動資料製作音樂科零星器材配件工藝家事科材料等，36班* 13,820元。
			29,600	教職員工因公外勤逾時誤餐餐盒費用，296人次* 100元(班級業務費)。
			66,880	消毒水、衛生清潔用品、垃圾袋、衛生紙及教室佈置費等(班級業務費)。
			14,300	特教班消毒水、衛生清潔用品、垃圾袋、衛生紙及教室佈置費等(班級業務費)。
			55,280	特教班教學材料費，4班*13,820元(班級材料費)。

# 臺北市地方教育發展基金－臺北市立景美國民中學

## 基金用途－國民教育計畫明細表

中華民國111年度

單位：新臺幣元

前年度 決算數	上年度 預算數	科 目	本 年 度 預 算 數	說 明
			12,000	活化教學因公逾時誤餐餐盒費用，120人次*100元。
			19,000	國中生涯發展教育教學材料。
			6,000	教師甄選工作人員逾時誤餐餐盒費用，60人次*100元。
			55,000	綠屋頂計畫材料費。
			2,400	輔導活動因公逾時誤餐餐盒費用，24人次*100元。
			11,600	輔導活動材料及用品雜支等。
			6,400	運動會工作人員及裁判工作逾時誤餐餐盒費用，64人次*100元。
			41,600	運動會會場佈置及競賽用材料、雜支等。
			5,000	性別平等教育宣導活動(含相關專業研習)材料及獎品費。
			21,600	國中冬夏令營(含童軍活動)活動成果材料及用品雜支、門票等費用。
			2,400	國中冬夏令營(含童軍活動)活動教職員工因公外勤逾時誤餐餐盒費用，24人次*100元。
			56,520	特殊教育學生技藝班烹飪食材等。
			50,000	小田園教育體驗學習田園圍籬及種子等。
	3,000	租金、償債、利息及相關手續費		
	3,000	雜項設備租金		較上年度預算數3,000元，減少3,000元。
	3,000	雜項設備租金		
1,407,844	1,971,000	會費、捐助、補助、分攤、照護、救濟與交流活動費	1,976,000	
89,000	88,000	捐助、補助與獎助	86,000	較上年度預算數88,000元，減少2,000元。
89,000	88,000	獎助學員生給與	86,000	
			76,000	優秀學生獎學金，38班*2學期*1,000元。
			10,000	教育關懷獎每校推薦1名學生獎助金。
1,318,844	1,883,000	補貼、獎勵、慰問、照護與救濟	1,890,000	較上年度預算數1,883,000元，增加7,000元。
90,369	18,000	獎勵費用	93,600	
			75,600	敬師活動費，126人*600元。
			18,000	依「臺北市公立高級中等以下學校獎勵教



# 臺北市地方教育發展基金－臺北市立景美國民中學

## 基金用途－國民教育計畫明細表

中華民國111年度

單位：新臺幣元

前年度 決算數	上年度 預算數	科 目	本 年 度 預 算 數	說 明
				師獎金發給要點」發放之獎勵，5人*3,600元(班級業務費)。
20,000		慰問金、照護及濟助金		
1,208,475	1,865,000	其他補貼、獎勵、慰問、 照護與救濟	1,796,400	
			29,600	弱勢學生冷氣使用費補助費用，37人*800元。
			968,000	清寒學生餐費補助，88人*200日*55元。
			93,600	弱勢學生教科書補助費用，72人*1,300元。
			704,640	補助學校午餐使用有機蔬菜或有機米計畫，1101人*40週*16元。
			560	配合預算編列至千元，增列進位數560元。
177,167	216,000	其他	200,000	
177,167	216,000	其他支出	200,000	較上年度預算數216,000元，減少16,000元。
177,167	216,000	其他	200,000	
			75,600	執行學生路隊安全導護費，3人*40週*10次*63元。
			25,400	運動會競賽獎品、獎牌等。
			94,000	班級自治費，940人*2學期* 50元。
			5,000	退休人員紀念品，1人*5,000元(由教育局移列)。

# 臺北市地方教育發展基金－臺北市立景美國民中學

## 基金用途－一般行政管理計畫明細表

中華民國111年度

單位：新臺幣元

前年度 決算數	上年度 預算數	科 目	本 年 度 預 算 數	說 明
27,275,323	27,882,000	合計	28,008,000	
25,563,811	25,927,000	用人費用	25,594,000	
15,869,804	16,644,000	正式員額薪資	16,272,000	較上年度預算數16,644,000元，減少372,000元。
14,095,124	15,012,000	職員薪金	15,012,000	職員20人薪金(詳用人費用彙計表)。
1,177,980	1,092,000	工員工資	720,000	工員2人工資(詳用人費用彙計表)。
596,700	540,000	警餉	540,000	校警1人薪金(詳用人費用彙計表)。
774,806	958,336	超時工作報酬	927,448	較上年度預算數958,336元，減少30,888元。
774,806	958,336	加班費	927,448	不休假出勤加班費。
4,045,259	4,742,760	獎金	4,634,260	較上年度預算數4,742,760元，減少108,500元。
2,013,399	2,662,260	考績獎金	2,600,260	依考績法規定核發之獎金。
2,031,860	2,080,500	年終獎金	2,034,000	依規定於年節加發之獎金。
2,080,532	1,465,296	退休及卹償金	1,657,992	較上年度預算數1,465,296元，增加192,696元。
1,903,832	1,377,936	職員退休及離職金	1,600,392	提撥退撫基金。
176,700	87,360	工員退休及離職金	57,600	提撥勞工退休準備金。
2,793,410	2,116,608	福利費	2,102,300	較上年度預算數2,116,608元，減少14,308元。
2,286,181	1,475,568	分擔員工保險費	1,484,820	分擔公保、勞保、健保費。
139,980	257,040	員工通勤交通費	249,480	
			98,280	職員、技工、工友上下班交通費，13人*12月*630元。
			151,200	職員、技工、工友上下班交通費，10人*12月*1,260元。
367,249	384,000	其他福利費	368,000	休假旅遊補助費。
1,269,200	1,504,000	服務費用	1,967,000	
153,880	149,916	郵電費	149,016	較上年度預算數149,916元，減少900元。
153,880	149,916	電話費	149,016	校園安全保全專線電話費用等。
723,315	815,684	一般服務費	1,279,584	較上年度預算數815,684元，增加463,900元。
675,315	767,684	外包費	1,233,584	
			577,584	校警勞務外包費，1人*12月*48,132元。
			200,000	消化超額職工5人(技工、工友)業務外包費。

# 臺北市地方教育發展基金－臺北市立景美國民中學

## 基金用途－一般行政管理計畫明細表

中華民國111年度

單位：新臺幣元

前年度 決算數	上年度 預算數	科 目	本 年 度 預 算 數	說 明
			456,000	技工勞務外包費，1人*12月*38,000元(新增)。
48,000	48,000	體育活動費	46,000	文康活動費，本校編列職員20人，工員2人，校警1人，合計23人，每人編列2,000元。
293,605	440,000	專業服務費	440,000	較上年度預算數440,000元，無增減。
293,605	440,000	其他專業服務費	440,000	
			99,600	校園安全機械定點保全費，12月*8,300元。
			340,400	校園安全機動巡邏等保全費用。
98,400	98,400	公共關係費	98,400	較上年度預算數98,400元，無增減。
98,400	98,400	公共關係費	98,400	校長特別費，12月*8,200元。
392,712	449,000	材料及用品費	445,000	
392,712	449,000	用品消耗	445,000	較上年度預算數449,000元，減少4,000元。
387,412	445,900	辦公(事務)用品	437,750	
			437,440	統籌業務費計算如下：普通班36班、特教專班2班，1,290元x15班x12月=232,200元，810元x15班x12月=145,800元，640元x8班x12月=61,440元，以上合計439,440元，除依實際需求移列會費2,000元外，其餘如列數
			310	配合預算編列至千元，增列進位數310元。
5,300	3,100	服裝	7,250	
			1,100	校警皮鞋1雙。
			400	校警服裝配備。
			1,500	校警夏服1套。(成立第37年)
			2,000	校警冬季大衣1件(新增)。
			2,200	校警冬服1套(新增)。
			50	校警襪子1雙。
47,600		稅捐及規費(強制費)		
47,600		規費		
47,600		未足額進用身障人員差額補助費		
2,000	2,000	會費、捐助、補助、分攤、照護、救濟與交流活動費	2,000	
2,000	2,000	會費	2,000	較上年度預算數2,000元，無增減。
2,000	2,000	職業團體會費	2,000	護理師2人公會會費(統籌業務費)。

# 臺北市地方教育發展基金－臺北市立景美國民中學

## 基金用途－建築及設備計畫明細表

中華民國111年度

單位：新臺幣元

前年度 決算數	上年度 預算數	科 目	本 年 度 預 算 數	說 明
11,359,976	8,501,000	合計	10,847,000	
11,359,976	8,501,000	購建固定資產、無形資產及非理財 目的之長期投資	10,847,000	
3,414,691	1,391,000	購建固定資產	1,314,000	
3,414,691	1,391,000	一般建築及設備計畫	1,314,000	
		班級設備	462,300	
		購置機械及設備	35,300	
			12,000	新購空氣清淨機1臺(總務處)。
			10,300	新購落葉清理機1臺(總務處)。
			13,000	新購醫院診療椅1張(總務處)。
		購置交通及運輸設備	76,000	
			76,000	新購音響設備250W綜合擴大機 及喇叭(每組含綜合擴大機*1 、木箱喇叭箱*2及吊架*2、無 線麥克風*2及主機等、含配線 及安裝), 2組*38,000元(總務處 )。
		購置雜項設備	351,000	
			230,000	新購智慧互動電子白板(含黑 板), 2組*115,000元(教務處)。
			13,000	汰舊換新沙發1組(輔導室)。
			84,000	汰舊換新冰熱溫三用飲水機 , 4臺*21,000元(總務處)。
			24,000	新購空氣清淨機, 2臺*12,000 元(輔導室)。
		特殊班設備	35,000	
		購置雜項設備	35,000	
			35,000	新購冷氣機(7.1KW)1臺(特教班 )。
		資訊設備	816,700	
		購置機械及設備	816,700	
			541,200	汰換桌上型電腦(含顯示器 ) , 22部*24,600元(電腦專案計 畫)。
			82,500	新購筆記型電腦, 3部*27,500 元(電腦專案計畫)。
			193,000	汰換網路及資訊周邊設備(電

# 臺北市地方教育發展基金－臺北市立景美國民中學

## 基金用途－建築及設備計畫明細表

中華民國111年度

單位：新臺幣元

前年度 決算數	上年度 預算數	科 目	本 年 度 預 算 數	說 明
				腦專案計畫)。
3,414,691	1,391,000	校園設備		
2,533,310	1,007,000	購置機械及設備		
83,500	38,000	購置交通及運輸設備		
797,881	346,000	購置雜項設備		
	36,000	購置無形資產	36,000	
	36,000	一般建築及設備計畫	36,000	
		資訊設備	36,000	
		購置電腦軟體	36,000	
			36,000	電腦教學軟體費(電腦專案計畫)。
	36,000	校園軟體設備		
	36,000	購置電腦軟體		
7,945,285	7,074,000	遞延支出	9,497,000	
7,945,285	7,074,000	一般建築及設備計畫	9,497,000	
		仁愛樓5號廁所及信義樓6號廁所改善工程	4,997,000	
		遞延修繕房屋建築支出	4,997,000	
			4,572,322	一、施工費。
			333,780	二、委託技術服務費(總包價法)。
			90,898	三、工程管理費(按施工費約2%提列)。
		活動中心球場地坪整修工程	4,500,000	
		遞延修繕房屋建築支出	4,500,000	
			4,124,650	一、施工費。
			301,099	二、委託技術服務費(總包價法)。
			74,251	三、工程管理費(按施工費約2%提列)。
7,945,285	7,074,000	校園整修工程		
6,457,330	7,074,000	遞延修繕房屋建築支出		
1,487,955		其他遞延支出		

本 頁 空 白

# 預 算 參 考 表

# 臺北市地方教育發展基金－臺北市立景美國民中學

## 預計平衡表

中華民國111年12月31日

單位：新臺幣千元

109年(前年) 12月31日 決算數	科 目	111年12月31日 預計數	110年12月31日 預計數	比較增減(-)
5,137,970	資產合計	5,133,178	5,134,710	-1,532
5,137,970	資產	5,133,178	5,134,710	-1,532
11,840	流動資產	7,048	8,580	-1,532
11,306	現金	6,514	8,046	-1,532
11,306	銀行存款	6,514	8,046	-1,532
81	應收款項	81	81	
81	其他應收款	81	81	
454	預付款項	454	454	
454	預付費用	454	454	
3,487	投資、長期應收款項、貸墊款及準備金	3,487	3,487	
3,487	準備金	3,487	3,487	
2,792	退休及離職準備金	2,792	2,792	
695	其他準備金	695	695	
5,122,643	其他資產	5,122,643	5,122,643	
5,122,643	什項資產	5,122,643	5,122,643	
1	存出保證金	1	1	
98	暫付及待結轉帳項	98	98	
5,122,545	代管資產	5,122,545	5,122,545	
5,137,970	負債及基金餘額合計	5,133,178	5,134,710	-1,532
5,131,984	負債	5,131,984	5,131,984	
4,414	流動負債	4,414	4,414	
4,414	應付款項	4,414	4,414	
3,888	應付代收款	3,888	3,888	
526	應付費用	526	526	
5,127,570	其他負債	5,127,570	5,127,570	
5,127,570	什項負債	5,127,570	5,127,570	
1,758	存入保證金	1,758	1,758	
2,792	應付退休及離職金	2,792	2,792	
5,122,545	應付代管資產	5,122,545	5,122,545	
475	暫收及待結轉帳項	475	475	
5,986	基金餘額	1,194	2,726	-1,532
5,986	基金餘額	1,194	2,726	-1,532
5,986	基金餘額	1,194	2,726	-1,532
5,986	累積餘額	1,194	2,726	-1,532

註：1.信託代理與保證資產(負債)前年度決算數0元，上年度預計數0元，本年度預計數0元。2.或有資產(負債)0元。3.本基金自93年度起，本固定項目分開原則，將屬長期固定帳項，包括固定資產8,600,113元、無形資產65,826元及長期債務0元等，另立帳類管理，未納入本表。



## 臺北市地方教育發展基金

## 各項費用

中華民國

前年度 決算數	上年度 預算數	計畫別		合計	國民教育計畫
		用途別科目			
240,586,014	231,171,000	合計		237,173,000	198,318,000
218,529,053	212,546,000	用人費用		216,173,000	190,579,000
106,873,995	97,872,000	正式員額薪資		99,804,000	83,532,000
105,099,315	96,240,000	職員薪金		98,544,000	83,532,000
1,177,980	1,092,000	工員工資		720,000	
596,700	540,000	警餉		540,000	
4,012,132	4,181,760	聘僱及兼職人員薪資		4,118,400	4,118,400
4,012,132	4,181,760	兼職人員酬金		4,118,400	4,118,400
1,427,834	1,699,717	超時工作報酬		1,754,829	827,381
1,427,834	1,699,717	加班費		1,754,829	827,381
23,551,918	26,878,260	獎金		27,820,760	23,186,500
10,680,989	14,644,260	考績獎金		15,345,260	12,745,000
12,870,929	12,234,000	年終獎金		12,475,500	10,441,500
69,111,733	69,354,960	退休及卹償金		69,249,360	67,591,368
68,935,033	68,337,600	職員退休及離職金		69,191,760	67,591,368
176,700	1,017,360	工員退休及離職金		57,600	
13,551,441	12,559,303	福利費		13,425,651	11,323,351
10,290,384	8,343,216	分擔員工保險費		8,765,376	7,280,556
194,840	425,300	傷病醫藥費		609,300	609,300
801,070	1,321,740	員工通勤交通費		1,301,580	1,052,100
2,265,147	2,469,047	其他福利費		2,749,395	2,381,395
5,522,490	5,889,000	服務費用		6,062,000	4,095,000
1,448,379	1,562,180	水電費		1,421,990	1,421,990
1,264,112	1,426,180	工作場所電費		1,237,990	1,237,990
184,267	136,000	工作場所水費		184,000	184,000
250,034	248,316	郵電費		247,416	98,400
15,578	10,000	郵費		10,000	10,000
234,456	238,316	電話費		237,416	88,400
67,826	104,800	旅運費		100,150	100,150
67,826	101,700	國內旅費		97,050	97,050
	3,100	貨物運費		3,100	3,100

# 一 臺北市立景美國民中學

## 彙計表

111年度

單位：新臺幣元

一般行政管理計畫	建築及設備計畫				
28,008,000	10,847,000				
25,594,000					
16,272,000					
15,012,000					
720,000					
540,000					
927,448					
927,448					
4,634,260					
2,600,260					
2,034,000					
1,657,992					
1,600,392					
57,600					
2,102,300					
1,484,820					
249,480					
368,000					
1,967,000					
149,016					
149,016					

## 臺北市地方教育發展基金

## 各項費用

中華民國

前年度 決算數	上年度 預算數	計畫別		合計	國民教育計畫
		用途別科目			
36,812	60,000	印刷裝訂與廣告費		52,000	52,000
36,812	60,000	印刷及裝訂費		52,000	52,000
1,527,979	1,368,800	修理保養及保固費		1,243,800	1,243,800
1,455,285	1,078,200	一般房屋修護費		953,200	953,200
38,798	38,600	機械及設備修護費		38,600	38,600
33,896	252,000	雜項設備修護費		252,000	252,000
1,094,015	1,236,724	一般服務費		1,696,864	417,280
19,500	11,040	佣金、匯費、經理費及手續費		11,280	11,280
825,315	967,684	外包費		1,433,584	200,000
249,200	258,000	體育活動費		252,000	206,000
999,045	1,209,780	專業服務費		1,201,380	761,380
529,040	466,780	講課鐘點、稿費、出席審查及查詢費		466,780	466,780
27,000	22,200	委託檢驗(定)試驗認證費		21,000	21,000
17,400		試務甄選費			
36,000		電腦軟體服務費			
389,605	720,800	其他專業服務費		713,600	273,600
98,400	98,400	公共關係費		98,400	
98,400	98,400	公共關係費		98,400	
3,539,884	2,043,000	材料及用品費		1,913,000	1,468,000
1,383,579	331,700	使用材料費		375,400	375,400
1,383,579	331,700	設備零件		375,400	375,400
2,156,305	1,711,300	用品消耗		1,537,600	1,092,600
451,364	502,900	辦公(事務)用品		494,750	57,000
72,400	90,470	報章雜誌		46,500	46,500
5,300	3,100	服裝		7,250	
5,870	24,000	醫療用品(非醫療院所使用)		23,000	23,000
1,621,371	1,090,830	其他用品消耗		966,100	966,100
	3,000	租金、償債、利息及相關手續費			
	3,000	雜項設備租金			
	3,000	雜項設備租金			
11,359,976	8,501,000	購建固定資產、無形資產及非理財目的之長期投資		10,847,000	

一 臺北市立景美國民中學

彙計表

111年度

單位：新臺幣元

一般行政管理計畫	建築及設備計畫				
<p>1,279,584</p> <p>1,233,584</p> <p>46,000</p> <p>440,000</p> <p>440,000</p> <p>98,400</p> <p>98,400</p> <p>445,000</p> <p>445,000</p> <p>437,750</p> <p>7,250</p>	<p>10,847,000</p>				

臺北市地方教育發展基金

各項費用

中華民國

前年度 決算數	上年度 預算數	計畫別	合計	國民教育計畫
		用途別科目		
3,414,691	1,391,000	購建固定資產	1,314,000	
2,533,310	1,007,000	購置機械及設備	852,000	
83,500	38,000	購置交通及運輸設備	76,000	
797,881	346,000	購置雜項設備	386,000	
	36,000	購置無形資產	36,000	
	36,000	購置電腦軟體	36,000	
7,945,285	7,074,000	遞延支出	9,497,000	
6,457,330	7,074,000	遞延修繕房屋建築支出	9,497,000	
1,487,955		其他遞延支出		
47,600		稅捐及規費(強制費)		
47,600		規費		
47,600		未足額進用身障人員差額補助費		
1,409,844	1,973,000	會費、捐助、補助、分攤、照護、救濟 與交流活動費	1,978,000	1,976,000
2,000	2,000	會費	2,000	
2,000	2,000	職業團體會費	2,000	
89,000	88,000	捐助、補助與獎助	86,000	86,000
89,000	88,000	獎助學員生給與	86,000	86,000
1,318,844	1,883,000	補貼、獎勵、慰問、照護與救濟	1,890,000	1,890,000
90,369	18,000	獎勵費用	93,600	93,600
20,000		慰問金、照護及濟助金		
1,208,475	1,865,000	其他補貼、獎勵、慰問、照護與救濟	1,796,400	1,796,400
177,167	216,000	其他	200,000	200,000
177,167	216,000	其他支出	200,000	200,000
177,167	216,000	其他	200,000	200,000

一 臺北市立景美國民中學

彙計表

111年度

單位：新臺幣元

一般行政管理計畫	建築及設備計畫				
	1,314,000				
	852,000				
	76,000				
	386,000				
	36,000				
	36,000				
	9,497,000				
	9,497,000				
2,000					
2,000					
2,000					

# 臺北市地方教育發展基金－臺北市立景美國民中學

## 員工人數彙計表

中華民國111年度

單位：人

計 畫 及 項 目	上年度最高可 進用員額數	本年度 增減(-)數	本年度最高可 進用員額數	說 明
合計	129	-3	126	
國民教育計畫部分	105	-2	103	
職員	105	-2	103	
一般行政管理計畫部分	24	-1	23	
職員	20		20	
駐衛警	1		1	
技工	1	-1		
工友	2		2	

註：1.本表約僱、聘用係指奉准有案之約聘僱人員。

2.外包費編列校警外包1人、技工外包1人、清潔外包費、消化超額職工業務外包費等，計143萬3,584元。

本 頁 空 白



# 臺北市地方教育發展基金

## 用人費用

中華民國

計畫及項目	合計	正式 員額 薪資	聘僱 人員 薪資	超時 工作 報酬	津貼	獎 金		
						年終獎金	考績獎金	其他
合計	216,173,000	99,804,000		1,754,829		12,475,500	15,345,260	
國民教育計畫	190,579,000	83,532,000		827,381		10,441,500	12,745,000	
職員薪金	83,532,000	83,532,000						
兼職人員 酬金	4,118,400							
加班費	827,381			827,381				
考績獎金	12,745,000						12,745,000	
年終獎金	10,441,500					10,441,500		
職員退休 及離職金	67,591,368							
分擔員工 保險費	7,280,556							
傷病醫藥 費	609,300							
員工通勤 交通費	1,052,100							
其他福利 費	2,381,395							
一般行政管理計畫	25,594,000	16,272,000		927,448		2,034,000	2,600,260	
職員薪金	15,012,000	15,012,000						
工員工資	720,000	720,000						
警餉	540,000	540,000						
加班費	927,448			927,448				
考績獎金	2,600,260						2,600,260	
年終獎金	2,034,000					2,034,000		
職員退休 及離職金	1,600,392							
工員退休 及離職金	57,600							

—臺北市立景美國民中學

彙計表

111年度

單位：新臺幣元

退休及卹償金		資遣費	福 利 費					提繳費	兼任 人員 用人 費用
退休金	卹償金		分擔 保險費	傷病 醫藥費	提撥 福利金	員工通勤 交通費	其他		
69,249,360			8,765,376	609,300		1,301,580	2,749,395	4,118,400	
67,591,368			7,280,556	609,300		1,052,100	2,381,395	4,118,400	
67,591,368			7,280,556	609,300		1,052,100	2,381,395	4,118,400	
1,657,992			1,484,820			249,480	368,000		
1,600,392									
57,600									

# 臺北市地方教育發展基金

## 用人費用

中華民國

計畫及項目	合計	正式 員額 薪資	聘僱 人員 薪資	超時 工作 報酬	津貼	獎 金		
						年終獎金	考績獎金	其他
分擔員工 保險費	1,484,820							
員工通勤 交通費	249,480							
其他福利 費	368,000							

註：1.本表兼任人員用人費用，係學校教職員兼課或請假代課鐘點費。2.外包費編列校警外包1人、技工外包1人、清潔外包費、消化超額職工業務外包費等，計143萬3,584元。

—臺北市立景美國民中學

彙計表

111年度

單位：新臺幣元

退休及卹償金		資遣費	福 利 費				提繳費	兼任人員用人費用
退休金	卹償金		分擔保險費	傷病醫藥費	提撥福利金	員工通勤交通費		
			1,484,820			249,480	368,000	

# 臺北市地方教育發展基金－臺北市立景美國民中學

## 單位（或計畫）成本分析表

中華民國111年度

單位：新臺幣千元

計 畫 別	單 位	單位成本(元)或 平均利(費)率	數 量	預 算 數	說 明
合計				237,173	
國民教育計畫				198,318	
一般行政管理計畫				28,008	
建築及設備計畫				10,847	

# 臺北市地方教育發展基金－臺北市立景美國民中學

## 5年來主要業務計畫分析表

中華民國111年度

單位：新臺幣千元

年度及項目	單位	數量	單位成本(元)或 平均利(費)率	金額	說明
(本)年度預算數					
國民教育計畫				198,318	
(上)年度預算數					
國民教育計畫				194,788	
(前)年度決算數					
國民教育計畫				201,951	
(108)年度決算數					
國民教育計畫				199,321	
(107)年度決算數					
國民教育計畫				196,341	

# 臺北市地方教育發展基金－臺北市立景美國民中學

## 資本資產明細表

中華民國111年度

單位：新臺幣千元

項 目	取得成本 (期初餘額)	以前年度 累計折舊/ 長期投資 評 價	本 年 度 變 動				本年度累計折 舊/長期投資 評價變動數	期末餘額	
			增加		減少				主要增減 原因說明
			金額	類型	金額	類型			
合計	41,112	29,794	1,350		16		3,986	8,666	
土地改良物	6,976	5,442					366	1,167	
機械及設備	19,418	14,509	852	增置			2,289	3,472	
交通及運輸 設備	2,231	1,594	76	增置			265	447	
雜項設備	12,442	8,248	386	增置			1,066	3,514	
電腦軟體	46		36	增置	16	無形資 產攤銷		66	