

中華民國 111 年度 4-0501276

臺北市總預算

臺北市政府教育局主管

臺北市地方教育發展基金

臺北市立興福國民中學附屬單位預算之分預算

(特別收入基金)

臺北市立興福國民中學編

# 臺北市地方教育發展基金－臺北市立興福國民中學

## 目次

中華民國111年度

一、財務摘要 .....	第 1 頁
二、業務計畫及預算概要 .....	第 3 -10 頁
三、預算主要表	
(一) 基金來源、用途及餘絀預計表 .....	第 11 頁
(二) 現金流量預計表 .....	第 12 頁
四、預算明細表	
(一) 基金來源－服務收入明細表 .....	第 13 頁
(二) 基金來源－財產處分收入明細表 .....	第 14 頁
(三) 基金來源－其他財產收入明細表 .....	第 15 頁
(四) 基金來源－公庫撥款收入明細表 .....	第 16 頁
(五) 基金來源－受贈收入明細表 .....	第 17 頁
(六) 基金來源－雜項收入明細表 .....	第 18 頁
(七) 基金用途－國民教育計畫明細表 .....	第 19 -27 頁
(八) 基金用途－一般行政管理計畫明細表 .....	第 28 -29 頁
(九) 基金用途－建築及設備計畫明細表 .....	第 30 -32 頁
五、預算參考表	
(一) 預計平衡表 .....	第 33 頁
(二) 各項費用彙計表 .....	第 34 -39 頁
(三) 員工人數彙計表 .....	第 40 頁
(四) 用人費用彙計表 .....	第 42 -45 頁
(五) 單位（或計畫）成本分析表 .....	第 46 頁
(六) 5年來主要業務計畫分析表 .....	第 47 頁
(七) 資本資產明細表 .....	第 48 頁



# 臺北市地方教育發展基金－臺北市立興福國民中學

## 財務摘要

中華民國111年度

單位：新臺幣千元

項 目	本 年 度	上 年 度	比較增減數	%
經營成績：				
基金來源	90,757	86,809	3,948	4.55
基金用途	91,371	90,456	915	1.01
賸餘(短絀)	-614	-3,647	3,033	--
餘絀情形：				
基金餘額	2,210	2,824	-614	-21.74
現金流量(註)：				
現金及約當現金之淨增 (減)	-614	-3,647	3,033	--

附註：現金流量係採現金及約當現金基礎，包括現金及自投資日起3個月內到期或清償之債權證券。

本 頁 空 白

# 業務計畫及預算概要

# 臺北市地方教育發展基金 - 臺北市立興福國民中學

## 業務計畫及預算概要

中華民國 111 年度

### 壹、基金概況

#### 一、設立宗旨及願景：

- (一) 本校遵照憲法第 158 條及 160 條規定，教育文化應發展國民之民族精神、自治精神，國民道德與健全體格、科學及生活智能，以培養八大學習領域及十大基本能力。
- (二) 本校自 91 年度起依教育經費編列與管理法第 13 條規定設置「臺北市地方教育發展基金」，以促進教育健全發展，提昇教育經費運用績效。
- (三) 「成就每一位學生」是學校的願景，本校以「興福好樣少年、六大關鍵能力」為校園圖像，以致力培養具備「鑑賞力、思辨力、學習力、品格力、科技力、閱讀力」的學生為目標。

#### 二、施政重點：

- (一) 開啟多元智慧：尊重每個學生獨特的個性，以多元智慧的觀點協助他找到生命的亮點，肯定天生我才必有用，能知於學，樂於學。
- (二) 培養生活能力：培養學生帶得走的公民關鍵能力，強化自我管理、閱讀理解、理性批判、問題解決、奉獻服務、溝通表達等核心素養。
- (三) 蘊育人文情懷：在溫馨開放的校園文化中，孕育人文情懷，學會尊重、包容；建構生命的價值、完成人性的開展。
- (四) 建置溫馨民主的校園文化：
  1. 以參與式管理、落實行政、教師會、家長會三者的良性互動。
  2. 以學生第一，教學優先的觀念提昇行政服務效率。
  3. 放下威權心態，開啟校園民主之風氣。
- (五) 推動適性教學：
  1. 落實校本課程理念，採多元化、活潑化的教學及評量。
  2. 運用校內、外資源，加強多元學習能力。
  3. 關懷相對弱勢學生之教學及輔導。
  4. 推動行動學習，充實學生運用資訊之知能，並提昇教師運用學習載具教學之能力。
- (六) 辦理發展性的訓輔活動：
  1. 辦理各項活動、競賽及展演。
  2. 推動校內外學習服務。

## 業務計畫及預算概要

中華民國 111 年度

3.發展績優社團及校隊，如棒球隊、籃球隊、射箭隊、跆拳道隊等。

4.加強新興領域教育的辦理，並融入各科教學以收成效。

### 三、組織概況：

本校設置校長 1 人，綜理全校校務，下設教務處、學生事務處、總務處、輔導室、會計室及人事室等單位。

內部分層業務如下：

(一) 教務處：秉承校長之命，辦理全校教務事項。

1.教學研究組：掌理課程編排、課業考查、教學研究及教學指導等事項。

2.註冊設備組：掌理教學設備計畫之擬定、用具之管理、保管等事項；掌理註冊、編班、轉學、休學及成績考查等有關學籍事項。

3.資訊組：掌理電腦設備及區域網路之管理、保管等事項。

(二) 學生事務處：秉承校長之命，辦理全校學生事務事項。

1.訓育衛生組：掌理訓育計畫之擬定及辦理各類訓育活動等事項；掌理健康檢查，個人及環境衛生檢查、保健等事項。

2.生教體育組：加強學生體能訓練，重視團隊合作精神與良好運動風度之養成；掌理學生日常生活常規，辦理交通導護，配合宣導實施防災教育等事項。

(三) 總務處：秉承校長之命，辦理全校總務事項。

1.事務組：辦理校舍場地佈置及環境美化，監督校舍建築及整修，財物購買保管及分配等事項。

2.文書出納組：辦理公文收發登記與典守學校印信，撰擬繕校及檔案保管等事項；辦理現金、票據、契約之保管等收支移轉等事項。

(四) 輔導室：秉承校長之命，視學生身心狀況及需求提供發展性輔導，介入性輔導或處理性輔導，並掌理學生輔導與諮商，實施適性生涯輔導等事項。

1.輔導資料組：掌理學生個案建立、學習輔導、生活輔導、生涯輔導及兩性教育、親職教育等事項；掌理輔導資料搜集建檔、組訓愛心家長、實施測驗、出版親職刊物等事項。

2.特教組：擬訂特殊教育計畫章則、親師輔導諮詢、特教班鑑定與轉銜、實施各項診斷測驗、特教學生追蹤輔導等事項。

(五) 會計室：秉承上級主計機關之監督與指導，並受校長之指揮，依



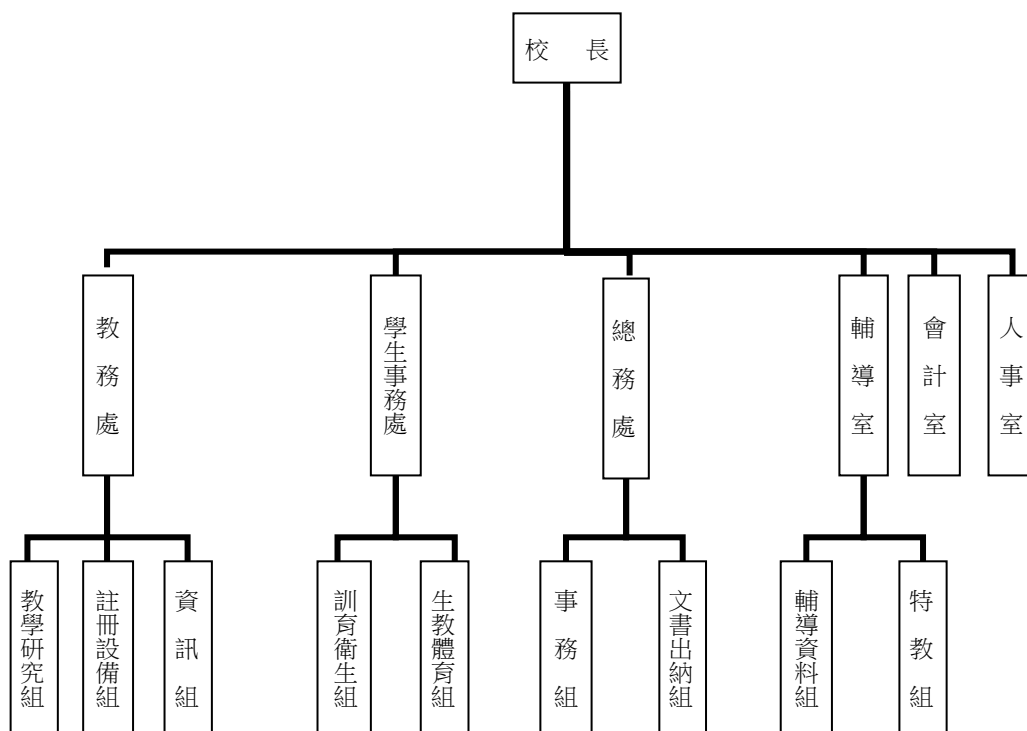
# 臺北市地方教育發展基金 - 臺北市立興福國民中學

## 業務計畫及預算概要

中華民國 111 年度

法辦理歲計、會計、統計等事項。

(六) 人事室：秉承上級人事機關之監督與指導，並受校長之指揮，依法辦理人事管理查核等事項。



#### 四、基金歸類及屬性：

本校地方教育發展基金依據教育經費編列與管理法第 13 條規定設置，本基金為預算法第 4 條第 1 項第 2 款第 5 目所定之特別收入基金，以本府教育局為管理機關。

### 貳、業務計畫

#### 一、基金來源：

單位：新臺幣千元

業務計畫	本年度預算數	實施內容
勞務收入	6	本年度預計辦理教師甄選報名費收入。
財產收入	626	本年度預計辦理財產報廢殘值收入、教職員工日間停車收入、開放夜間及假日

# 臺北市地方教育發展基金 - 臺北市立興福國民中學

## 業務計畫及預算概要

中華民國 111 年度

		停車收入、開放場地收入等。
政府撥入收入	89,895	本年度預計由公庫撥入數。
其他收入	230	本年度預計收取各界捐款收入、學生證補卡費等收入。

### 二、基金用途：

單位：新臺幣千元

業務計畫	本年度預算數	實施內容
國民教育計畫	63,117	本年度預計辦理教學事項為： 1.各項教學、學生事務及輔導等業務。 2.新購教具、圖書等各科教學設備，充實各科教材及用具。 3.革新教學方法，提高教學效能。 4.教師甄選業務、指定活動等項目。
一般行政管理計畫	15,674	本年度預計辦理事項為： 1.綜理學校總務、人事、會計等業務。 2.配合校務推動行政處室支援工作，進而增進校務運作。
建築及設備計畫	12,580	本年度預計辦理事項為： 1.購置各學科教學課程所需教學設備。 2.辦理校園電源改善工程。 3.辦理自來水管汰換工程。 4.代辦興福非營利幼兒園增班工程。

### 參、預算概要

#### 一、基金來源及用途之預計：

##### (一) 本年度基金來源：

服務收入 6 千元、財產處分收入 4 萬 6 千元、其他財產收入 58 萬元、公庫撥款收入 8,989 萬 5 千元、受贈收入 1 千元、雜項收入 22 萬 9 千元，本年度基金來源 9,075 萬 7 千元，較上年度預算數 8,680 萬 9 千元，增加 394 萬 8 千元，約 4.55%，主要係增編公庫撥款收入所致。

##### (二) 本年度基金用途：

國民教育計畫 6,311 萬 7 千元，一般行政管理計畫 1,567 萬 4 千元，

# 臺北市地方教育發展基金 - 臺北市立興福國民中學

## 業務計畫及預算概要

中華民國 111 年度

建築及設備計畫 1,258 萬元，本年度基金用途 9,137 萬 1 千元，較上年度預算數 9,045 萬 6 千元，增加 91 萬 5 千元，約 1.01%，主要係修建工程增加所致。

### 二、基金餘絀之預計：

本年度基金來源及用途相抵後，差短 61 萬 4 千元，較上年度預算數差短 364 萬 7 千元，減少 303 萬元 3 千元，將移用以前基金餘額支應。

### 三、現金流量之預計：

本年度業務活動淨現金流出 61 萬 4 千元。

### 四、補辦預算事項：詳補辦預算明細表

#### (一) 固定資產之建設改良擴充 46 萬 2 千元

- 1.109 年度教育部補助第 1 階段充實公立國民中學生活科技教室-基本設備 18 萬 9 千元。
- 2.109 年度教育部補助提升國民中小學英語教學成效計畫經費 1 萬 6 千元，學校自籌款由國民中學教育計畫項下移列固定資產 1 萬 6 千元，共計 3 萬 2 千元。
- 3.110 年度教育部補助獎勵 109 學年度無償提供場地、設施及設備辦理非營利幼兒園經費 24 萬 1 千元。

### 肆、以前年度計畫實施成果概述：

#### 一、前（109）年度計畫實施成果概述：

業務計畫	實施概況	實施成果
勞務收入	本年度預計辦理教師甄選報名費收入。	本年度已收取教師甄選報名費 6 千元。
財產收入	本年度預計辦理財產報廢殘值收入、教職員工日間停車收入、開放夜間及假日停車收入、開放場地收入等。	本年度已收取財產報廢殘值收入 2 萬元、教職員工日間停車收入 1 萬 4 千元、開放夜間及假日停車收入 25 萬 1 千元、開放場地收入 9 萬 2 千元等。
政府撥入收入	本年度預計由公庫撥入數。	本年度已收取公庫撥入數 8,056 萬 9 千元及教育部之補助計畫 198 萬 1 千元。

# 臺北市地方教育發展基金 - 臺北市立興福國民中學

## 業務計畫及預算概要

中華民國 111 年度

其他收入	本年度預計收取各界捐款收入、招標圖說費等收入。	本年度已收取學生證補卡費等收入 25 萬元。
國民教育計畫	<p>本年度預計辦理教學事項為：</p> <ol style="list-style-type: none"> <li>1. 辦理各項教學、學生事務及輔導等業務。</li> <li>2. 新購教具、圖書等各科教學設備，充實各科教材及用具。</li> <li>3. 革新教學方法，提高教學效能。</li> <li>4. 辦理教師甄選、指定活動等項目。</li> </ol>	<ol style="list-style-type: none"> <li>1. 辦理各項教學、學生事務及輔導等業務。</li> <li>2. 新購攝影機、風扇、教學用具及圖書等設備，充實各科教材及用具。</li> <li>3. 辦理活化教學及落實 12 年國教課綱等教師增能研習，提高教學效能。</li> <li>4. 辦理適性入學及技職 12 年國教宣導、小田園活動、性別平等教育宣導、輔導活動、教師甄選等計畫。</li> </ol>
一般行政管理計畫	<p>本年度預計辦理事項為：</p> <ol style="list-style-type: none"> <li>1. 綜理學校總務、人事、會計等業務。</li> <li>2. 配合校務推動行政處室支援工作，進而增進校務運作。</li> </ol>	綜理學校總務、人事、會計等業務，並配合校務推動行政處室支援工作，進而增進校務運作，達成預期目標。
建築及設備計畫	<p>本年度預計辦理事項為：</p> <ol style="list-style-type: none"> <li>1. 購置各學科教學課程所需教學設備。</li> <li>2. 辦理活動中心舞台、球場、體育組辦公室暨諮商教室、課輔教室整修工程。</li> </ol>	<ol style="list-style-type: none"> <li>1. 購置各學科教學課程所需教學設備。</li> <li>2. 辦理活動中心舞台、球場、體育組辦公室暨諮商教室、課輔教室整修工程。</li> </ol>

二、上年度已過期間（110 年 1 月 1 日至 6 月 30 日止）計畫實施成果概述：

業務計畫	實施概況	實施成果
勞務收入	本年度截至 6 月 30 日止預計辦理教師甄選報名費收入。	本年度截至 6 月 30 日止尚未收取教師甄選報名費收入。
財產收入	本年度截至 6 月 30 日止預計辦理財產報廢殘值收入、教職員工日間停車收	本年度截至 6 月 30 日止已收取教職員工日間停車收

臺北市地方教育發展基金 - 臺北市立興福國民中學

業務計畫及預算概要

中華民國 111 年度

	入、開放夜間及假日停車收入、開放場地收入等。	入 1 萬 8 千元、開放夜間及假日停車收入 22 萬 2 千元、開放場地收入 21 萬 9 千元等。
政府撥入收入	本年度截至 6 月 30 日止預計公庫撥入數。	本年度截至 6 月 30 日止已收取公庫撥入數 4,275 萬 9 千元及教育部之補助計畫 407 萬 4 千元。
其他收入	本年度截至 6 月 30 日止預計收取各界捐款收入、學生證補卡費等收入。	本年度截至 6 月 30 日止已收取學生證補卡費等收入 9 千元。
國民教育計畫	本年度截至 6 月 30 日止預計辦理教學事項為： 1. 辦理各項教學、學生事務及輔導等業務。 2. 新購教具、圖書等各科教學設備，充實各科教材及用具。 3. 革新教學方法，提高教學效能。 4. 辦理教師甄選、指定活動等項目。	1. 辦理各項教學、學生事務及輔導等業務。 2. 新購書報架、公文櫃、教學用具及圖書等設備，充實各科教材及用具。 3. 辦理活化教學及落實 12 年國教課綱等教師增能研習，提高教學效能。 4. 辦理適性入學、小田園活動、性別平等教育宣導、輔導活動等計畫。
一般行政管理計畫	本年度截至 6 月 30 日止預計辦理事項為： 1. 綜理學校總務、人事、會計等業務。 2. 配合校務推動行政處室支援工作，進而增進校務運作。	持續辦理學校總務、人事、會計等業務，並配合校務推動行政處室支援工作，進而增進校務運作，以達成預期目標。
建築及設備計畫	本年度截至 6 月 30 日止預計辦理事項為： 1. 購置各學科教學課程所需教學設備招標作業。 2. 辦理校園優質化工程招標作業。	1. 購置各學科教學課程所需教學設備招標作業。 2. 辦理校園優質化工程招標作業。

# 臺北市地方教育發展基金－臺北市立興福國民中學

## 補辦預算明細表

中華民國111年度

單位：新臺幣元

項 目	金額	辦理年度	說 明
合計	462,000		
固定資產之建設改良擴充	462,000		
購置機械及設備	70,000	109	教育部補助109年度第1階段充實公立國民中學生活科技教室-基本設備經費。
配電及防漏電設施	70,000		
購置雜項設備	151,000	109	教育部補助109年度第1階段充實公立國民中學生活科技教室-基本設備經費。
工作桌	119,000		
英語圖書	32,000		
購置機械及設備	38,000	110	教育部補助獎勵109學年度無償提供場地、設施及設備辦理非營利幼兒園經費。
視力檢查儀	38,000		
購置交通及運輸設備	85,000	110	教育部補助獎勵109學年度無償提供場地、設施及設備辦理非營利幼兒園經費。
廣播系統	85,000		
購置雜項設備	118,000	110	教育部補助獎勵109學年度無償提供場地、設施及設備辦理非營利幼兒園經費。
一對一分離式冷氣機(9KW)	96,000		
氣球拱門	22,000		

備註：各基金依預算法第88條規定補辦預算，應確係不及編入年度預算，且因經營環境發生重大變遷或正常業務(含執行中央補助款項目)之確實需要，並經主管機關核轉本府核准先行辦理者；不具急迫性之事項，仍應儘可能納入預算辦理。

# 預算主要表

# 臺北市地方教育發展基金－臺北市立興福國民中學

## 基金來源、用途及餘絀預計表

中華民國111年度

單位：新臺幣千元

前年度決算數	項 目	本年度預算數	上年度預算數	比較增減（－）
83,183	基金來源	90,757	86,809	3,948
6	勞務收入	6	6	
6	服務收入	6	6	
377	財產收入	626	601	25
20	財產處分收入	46	46	
358	其他財產收入	580	555	25
82,550	政府撥入收入	89,895	86,037	3,858
80,569	公庫撥款收入	89,895	86,037	3,858
1,981	政府其他撥入收入			
250	其他收入	230	165	65
	受贈收入	1	1	
250	雜項收入	229	164	65
84,096	基金用途	91,371	90,456	915
63,317	國民教育計畫	63,117	63,125	-8
15,573	一般行政管理計畫	15,674	15,567	107
5,206	建築及設備計畫	12,580	11,764	816
-912	本期賸餘(短絀)	-614	-3,647	3,033
7,383	期初基金餘額	2,824	4,406	-1,582
6,471	期末基金餘額	2,210	759	1,451

註：前年度決算數細數之和與總數或略有出入，係四捨五入關係，以下各表同。



# 臺北市地方教育發展基金－臺北市立興福國民中學

## 現金流量預計表

中華民國111年度

單位：新臺幣千元

項 目	本 預	年 算	度 數	說 明
業務活動之現金流量				
本期賸餘(短絀)			-614	
業務活動之淨現金流入(流出)			-614	
其他活動之現金流量				
其他活動之淨現金流入(流出)				
現金及約當現金之淨增(淨減)			-614	
期初現金及約當現金			7,495	
期末現金及約當現金			6,881	

註：本表係採現金及約當現金基礎，包括現金及自投資日起3個月內到期或清償之債權證券。

# 預算明細表

# 臺北市地方教育發展基金－臺北市立興福國民中學

## 基金來源－服務收入明細表

中華民國111年度

單位：新臺幣元

科 目	單位	本 年 度 預 算 數			說 明
		數量 業務量	利(費)率	金 額	
合計 服務收入	人	20	300	6,000 6,000 6,000	較上年度預算數6,000元，無增減。 教師甄選報名費收入。

# 臺北市地方教育發展基金－臺北市立興福國民中學

## 基金來源－財產處分收入明細表

中華民國111年度

單位：新臺幣元

科 目	單位	本 年 度 預 算 數			說 明
		數量 業務量	利(費)率	金 額	
合計				46,000	
財產處分收入	年	1	46,000	46,000	較上年度預算數46,000元，無增減。 財產報廢殘值收入。

# 臺北市地方教育發展基金－臺北市立興福國民中學

## 基金來源－其他財產收入明細表

中華民國111年度

單位：新臺幣元

科 目	單 位	本 年 度 預 算 數			說 明
		數 量 業 務 量	利(費)率	金 額	
合計				580,000	
其他財產收入				580,000	較上年度預算數555,000元，增加25,000元。
	年	1	200,000	200,000	開放夜間及假日停車收入(收支對列)。
	年	1	350,000	350,000	開放場地收入(收支對列)。
	年	1	30,000	30,000	教職員工日間停車收入。

# 臺北市地方教育發展基金－臺北市立興福國民中學

## 基金來源－公庫撥款收入明細表

中華民國111年度

單位：新臺幣元

科 目	單位	本 年 度 預 算 數			說 明
		數量 業務量	利(費)率	金 額	
合計				89,895,000	
公庫撥款收入	年	1	89,895,000	89,895,000	較上年度預算數86,037,000元，增加3,858,000元。 市府補助款。

# 臺北市地方教育發展基金－臺北市立興福國民中學

## 基金來源－受贈收入明細表

中華民國111年度

單位：新臺幣元

科 目	單位	本 年 度 預 算 數			說 明
		數量 業務量	利(費)率	金 額	
合計 受贈收入	年	1	1,000	1,000 1,000 1,000	較上年度預算數1,000元，無增減。 接受各界捐款收入(收支對列)。

# 臺北市地方教育發展基金－臺北市立興福國民中學

## 基金來源－雜項收入明細表

中華民國111年度

單位：新臺幣元

科 目	單位	本 年 度 預 算 數			說 明
		數量 業務量	利(費)率	金 額	
合計 雜項收入	年	1	229,000	229,000 229,000 229,000	較上年度預算數164,000元，增加65,000元。 學生證補卡費等收入。



# 臺北市地方教育發展基金－臺北市立興福國民中學

## 基金用途－國民教育計畫明細表

中華民國111年度

單位：新臺幣元

前年度決算數	上年度預算數	科 目	本年度預算數	說 明
63,316,612	63,125,000	合計	63,117,000	
58,770,680	58,038,000	用人費用	59,069,000	
25,229,407	23,184,000	正式員額薪資	23,604,000	較上年度預算數23,184,000元，增加420,000元。
25,229,407	23,184,000	職員薪金	23,604,000	
			17,604,000	教職員21人薪金(詳用人費用彙計表)(含教育部補助導師費72,000元及專輔教師640,000元)。
			1,896,000	教職員3人薪金(詳用人費用彙計表)。
			4,104,000	教職員7人薪金(詳用人費用彙計表)(含教育部補助導師費36,000元)。
1,447,961	1,235,520	聘僱及兼職人員薪資	1,235,520	較上年度預算數1,235,520元，無增減。
1,447,961	1,235,520	兼職人員酬金	1,235,520	
			748,800	補助調整教師授課鐘點費，26人*2節*40週*360元(教育部補助款)。
			74,880	補助調整授課鐘點費之外聘教師勞、健保及勞退費用(教育部補助款)。
			316,800	教師代課鐘點費，本校編制教師總人數31人，按9分之1計，編列4人，每人220節，總節數4人*220節=880節，每節360元。
			8,640	補助調整授課鐘點費之外聘教師勞、健保及勞退費用(教育部補助款)。
			86,400	補助調整授課特教教師鐘點費，3人*2節*40週*360元(教育部補助款)。
590,870	831,464	超時工作報酬	850,875	較上年度預算數831,464元，增加19,411元。
590,870	831,464	加班費	850,875	
			24,533	不休假出勤加班費。
			413,077	教職員各項業務加班費。
			53,000	不休假出勤加班費。
			360,265	不休假出勤加班費。
5,134,704	4,950,671	獎金	5,316,671	較上年度預算數4,950,671元，增加366,000元。
2,091,036	2,103,000	考績獎金	2,416,500	
			1,835,500	依考績法規定核發之獎金。
			423,000	依考績法規定核發之獎金。

# 臺北市地方教育發展基金－臺北市立興福國民中學

## 基金用途－國民教育計畫明細表

中華民國111年度

單位：新臺幣元

前年度決算數	上年度預算數	科 目	本 年 度 預 算 數	說 明
			158,000	依考績法規定核發之獎金。
3,043,668	2,847,671	年終獎金	2,900,171	
			462,671	依規定於年節加發之獎金。
			237,000	依規定於年節加發之獎金。
			2,200,500	依規定於年節加發之獎金。
23,053,921	24,145,536	退休及卹償金	24,346,224	較上年度預算數24,145,536元，增加200,688元。
23,053,921	24,145,536	職員退休及離職金	24,346,224	
			1,751,568	提撥退撫基金。
			179,088	提撥退撫基金。
			386,568	提撥退撫基金。
			22,029,000	退休人員月退休金，56人*30,707元*12月=20,635,104元；退休遺族遺屬年金(月撫慰金)，7人*16,594元*12月=1,393,896元；合計22,029,000元。
3,313,817	3,690,809	福利費	3,715,710	較上年度預算數3,690,809元，增加24,901元。
2,392,552	1,940,424	分擔員工保險費	2,034,996	
			161,376	分擔公保、勞保、健保費。
			348,996	分擔公保、勞保、健保費。
			1,524,624	分擔公保、勞保、健保費。
84,200	220,500	傷病醫藥費	220,500	
			38,500	教職員健康檢查補助費，11人* 3,500元。
			6,000	職業安全衛生健康檢查經費，5人* 1,200元。
			176,000	教職員健康檢查補助費，11人* 16,000元。
243,868	345,240	員工通勤交通費	315,504	
			15,120	體育班專任運動教練上下班交通費，1人*12月*1,260元。
			14,112	體育班兼行政教師上下班交通費，1人*12月*1,176元。
			6,300	體育班教師上下班交通費，1人*10月*630元。
			11,760	體育班教師上下班交通費，1人*10月*1,176元。

# 臺北市地方教育發展基金－臺北市立興福國民中學

## 基金用途－國民教育計畫明細表

中華民國111年度

單位：新臺幣元

前年度 決算數	上年度 預算數	科 目	本 年 度 預 算 數	說 明
			37,800	體育班教師上下班交通費，3人*10月*1,260元。
			25,200	特教班教師上下班交通費，2人*10月*1,260元。
			7,560	特教班兼行政教師上下班交通費，1人*12月*630元。
			44,100	教師上下班交通費，7人*10月*630元。
			22,680	兼行政教師上下班交通費，3人*12月*630元。
			10,080	教師上下班交通費，1人*10月*1,008元。
			23,520	教師上下班交通費，2人*10月*1,176元。
			37,800	教師上下班交通費，3人*10月*1,260元。
			14,112	兼行政教師上下班交通費，1人*12月*1,176元。
			45,360	兼行政教師上下班交通費，3人*12月*1,260元。
593,197	1,184,645	其他福利費	1,144,710	
			192,000	休假旅遊補助費。
			16,000	休假旅遊補助費。
			32,000	休假旅遊補助費。
			12,000	退休人員三節慰問金，2人*6,000元。
			125,420	結婚補助費，2人*2月*31,355元。
			365,000	喪葬補助費，2人*5月*36,500元。
			402,290	員工子女教育補助費。
2,052,082	1,774,000	服務費用	1,760,000	
492,487	497,772	水電費	483,964	較上年度預算數497,772元，減少13,808元。
364,790	364,790	工作場所電費	357,000	
			32,000	開放場地電費(收支對列)。
			325,000	班級電費。
127,697	132,982	工作場所水費	126,964	
			121,964	班級水費。
			5,000	開放場地水費(收支對列)。
50,210	44,900	旅運費	44,900	較上年度預算數44,900元，無增減。
50,210	43,400	國內旅費	43,400	
			27,900	校外教學隨隊人員出差旅費，6人*3天*

# 臺北市地方教育發展基金－臺北市立興福國民中學

## 基金用途－國民教育計畫明細表

中華民國111年度

單位：新臺幣元

前年度 決算數	上年度 預算數	科 目	本 年 度 預 算 數	說 明
				1,550元。
			9,300	教職員工因公外出短程車資(由班級業務費提列)。
			6,200	教職員工因公出差旅費。
	1,500	貨物運費	1,500	運動會運送器材等運費。
11,180	18,000	印刷裝訂與廣告費	16,000	較上年度預算數18,000元，減少2,000元。
11,180	18,000	印刷及裝訂費	16,000	
			1,000	印刷教學用表冊及其他零星報表(由班級業務費提列)。
			4,000	身障班印刷各種表冊、報表(特教班業務費)。
			10,000	運動會印製相關文宣等費用。
			1,000	小田園教育體驗學習印刷裝訂費等。
573,999	662,200	修理保養及保固費	662,200	較上年度預算數662,200元，無增減。
239,629	268,800	一般房屋修護費	268,800	
			73,000	開放場地修理維護(收支對列)。
			50,000	開放停車場地修理維護(收支對列)。
			145,800	校舍及其他雜項等修理維護。
55,815	79,400	機械及設備修護費	79,400	
			14,600	電腦設備維護費(電腦專案計畫)。
			64,800	游泳池水電清潔維護費，9班* 7,200元。
278,555	314,000	雜項設備修護費	314,000	
			144,000	各項公務設備及教學器材等保養與維修。
			30,000	體育班設備及器材等保養與維修。
			30,000	開放停車場管理設備及器材等保養與維修(收支對列)。
			110,000	開放場地設備及器材等保養與維修(收支對列)。
63,554	63,728	一般服務費	63,536	較上年度預算數63,728元，減少192元。
2,714	1,728	佣金、匯費、經理費及手續費	1,536	委託超商代收學雜費手續費，128人*2學期*6元。
60,840	62,000	體育活動費	62,000	
			14,000	文康活動費，本校編列教職員7人，每人編列2,000元。
			6,000	文康活動費，本校編列教職員3人，每人編

# 臺北市地方教育發展基金－臺北市立興福國民中學

## 基金用途－國民教育計畫明細表

中華民國111年度

單位：新臺幣元

前年度 決算數	上年度 預算數	科 目	本 年 度 預 算 數	說 明
860,652	487,400	專業服務費	42,000	列2,000元。
721,309	298,600	講課鐘點、稿費、出席審查及查詢費	489,400	文康活動費，本校編列教職員21人，每人編列2,000元。
			300,600	較上年度預算數487,400元，增加2,000元。
			56,000	分組活動外聘講師鐘點費，28節*2,000元。
			7,200	特教班教材編輯費，1班*12月* 600元。
			70,200	體育班教練鐘點費，195節* 360元。
			28,000	活化教學及新文化新精神相關活動外聘講座鐘點費，14節*2,000元。
			24,000	學生輔導活動外聘講座鐘點費，12節*2,000元。
			24,000	國中冬夏令營(含童軍活動)外聘講師鐘點費，12節*2,000元。
			7,000	課後社團內聘教師鐘點費，7節*1,000元。
			20,000	課後社團外聘教師鐘點費，10節*2,000元。
			1,440	行為人八小時性平課程鐘點費，4節* 360元。
			5,760	校園性別事件撰寫調查報告稿費，8千字*720元。
			6,000	性別平等教育宣導活動(含相關專業研習)外聘講座鐘點費，3節*2,000元。
			5,000	校園性別事件辦理調查專家學者出席費，2人次*2,500元。
			10,000	小田園教育體驗學習外聘講座鐘點費，5節*2,000元。
			16,000	教師專業成長外聘講座鐘點費，8節*2,000元。
			8,000	教師專業成長內聘講座鐘點費，8節*1,000元。
			4,000	國中適性入學宣導講師鐘點費，2節*2,000元(含教育部補助2,000元)。
			6,000	綠屋頂計畫外聘講座鐘點費，3節*2,000元。
			2,000	技職教育、免試及12年國教校園宣導計畫

# 臺北市地方教育發展基金－臺北市立興福國民中學

## 基金用途－國民教育計畫明細表

中華民國111年度

單位：新臺幣元

前年度 決算數	上年度 預算數	科 目	本 年 度 預 算 數	說 明
20,500	13,600	委託檢驗(定)試驗認證費	13,600	講座鐘點費，1節*2,000元。
			3,600	飲水機水質檢驗費，3臺*1200元。
			10,000	消防安全檢測費、建物公共安全檢查簽證申報費(由班級業務費提列)。
10,000	5,200	試務甄選費	5,200	教師甄選試務費用。
18,800		電腦軟體服務費		
90,043	170,000	其他專業服務費	170,000	
			70,000	開放場地校園安全機械定點、機動巡邏等保全費用(收支對列)。
			100,000	開放停車場安全機械定點、機動巡邏等保全費用(收支對列)。
1,266,823	2,039,000	材料及用品費	848,000	
529,573	1,453,480	使用材料費	381,780	較上年度預算數1,453,480元，減少1,071,700元。
529,573	1,453,480	設備零件	381,780	
			40,000	開放場地所需設備用具(收支對列)。
			38,000	監視系統紅外線攝影機(含支架及防護幕、安裝)，4臺*9,500元(由代辦興福非營利幼兒園增班工程移列)(新增)。
			6,000	節能風扇(含安裝)，2臺*3,000元(由代辦興福非營利幼兒園增班工程移列)(新增)。
			26,500	綠屋頂計畫種植綠牆設備及架構用具等。
			20,000	小田園教育體驗學習種植及園藝用品、食農教育烹煮、切割用具等。
			8,400	活化教學及新文化新精神相關活動材料。
			12,200	運動會用球類等體育器材。
			56,700	電腦設備維護及管理費，9班*6,300元。
			80,000	體育班練習及比賽用器材等。
			13,500	梯形桌，3張*4,500元-學輔教室(由特教班設備費移列)(新增)。
			2,500	特教教學器材及教具等(由特教班設備費移列)(新增)。
			30,000	生活科技學習套件組，20組*1,500元-教務處(由班級設備費移列)(新增)。

# 臺北市地方教育發展基金－臺北市立興福國民中學

## 基金用途－國民教育計畫明細表

中華民國111年度

單位：新臺幣元

前年度 決算數	上年度 預算數	科 目	本 年 度 預 算 數	說 明
			6,000	角鋼架，2組*3,000元-學務處(由班級設備費移列)(新增)。
			28,160	各領域教學器材及教具等(由班級設備費移列)。
			13,820	身障班教學所需之各項教具及教材(特教班材料費)。
737,250	585,520	用品消耗	466,220	較上年度預算數585,520元，減少119,300元。
			52,000	
13,316	38,000	辦公(事務)用品	600	身障班教學用文具紙張用品等(特教班業務費)。
			8,000	運動會文具紙張用品等。
			3,400	活化教學及新文化新精神相關活動文具紙張用品等。
			2,000	小田園教育體驗學習文具紙張用品等。
			6,800	性別平等教育宣導活動(含相關專業研習)文具紙張用品等。
			1,200	課後社團文具紙張用品等。
			12,000	國中冬夏令營(含童軍活動)文具紙張用品等。
			12,000	學生輔導活動文具紙張用品等。
			6,000	教師專業成長文具紙張用品等。
26,000	90,000	報章雜誌	63,000	圖書(含有聲圖書、公播版影片)(由班級設備費移列)。
15,000	19,200	醫療用品(非醫療院所使用)	19,200	
			4,200	體育班保健及醫藥用品。
			15,000	健康中心藥品。
682,934	438,320	其他用品消耗	332,020	
			82,920	全校教學實驗、體育、衛生、音樂、工藝、家事、童軍、指導活動等材料(普通班教學材料費)。
			6,500	童軍教育教學用材料。
			6,000	教職員工因公外出洽辦公務或辦理活動逾時誤餐餐盒費用，60人次*100元(由班級業務費提列)。

# 臺北市地方教育發展基金－臺北市立興福國民中學

## 基金用途－國民教育計畫明細表

中華民國111年度

單位：新臺幣元

前年度決算數	上年度預算數	科 目	本 年 度 預 算 數	說 明
			13,300	垃圾袋、消毒藥水、衛生清潔用品、衛生紙及教室佈置費等(由班級業務費提列)。
			1,000	身障班垃圾袋、消毒藥水、衛生清潔用品、衛生紙及教室佈置費等(特教班業務費)。
			1,600	身障班洽辦公務或活動逾時誤餐餐盒費用，16人次*100元(由特教班業務費提列)。
			70,000	體育班教學用品材料等。
			10,000	體育班衛生清潔用品等。
			14,000	學生輔導活動材料費等。
			4,000	國中冬夏令營(含童軍活動)教學材料及各項雜支等。
			1,800	課後社團活動雜支等。
			6,000	小田園教育體驗學習成果發表會、場地布置材料等。
			16,000	小田園教育體驗學習實作菜苗、種子、培養土、園藝資材及雜支等。
			5,800	活化教學及新文化新精神相關活動雜支等。
			2,400	活化教學及新文化新精神相關會議研習逾時誤餐餐盒費用，24人次*100元。
			15,000	運動會材料及其他雜支等。
			12,400	國中生涯發展教育辦理活動用材料費。
			800	教師甄選工作人員逾時誤餐餐盒費用，8人次*100元。
			22,500	綠屋頂計畫自動澆灌材料、肥料、菜苗、培養土、種植土等。
			20,000	開放場地器材費及其他雜支等(收支對列)。
			20,000	開放停車場管理設備器材費及其他雜支等(收支對列)。
18,390		租金、償債、利息及相關手續費		
18,390		交通及運輸設備租金		
18,390		車租		
854,575	956,000	會費、捐助、補助、分攤、照護、救濟與交流活動費	1,113,000	



# 臺北市地方教育發展基金－臺北市立興福國民中學

## 基金用途－國民教育計畫明細表

中華民國111年度

單位：新臺幣元

前年度 決算數	上年度 預算數	科 目	本 年 度 預 算 數	說 明
23,000	28,000	捐助、補助與獎助	28,000	較上年度預算數28,000元，無增減。
23,000	28,000	獎助學員生給與	28,000	
			18,000	優秀學生獎學金，9班*2學期* 1,000元。
			10,000	教育關懷獎每校推薦1名學生獎助金。
831,575	928,000	補貼、獎勵、慰問、照護與救濟	1,085,000	較上年度預算數928,000元，增加157,000元。
29,406	3,600	獎勵費用	31,800	
			3,600	依「臺北市公立高級中等以下學校獎勵教師獎金發給要點」發放之獎勵，1人*3600元(由班級業務費提列)。
			28,200	敬師活動費，47人*600元。
802,169	924,400	其他補貼、獎勵、慰問、照護與救濟	1,053,200	
			14,400	弱勢學生冷氣使用費補助費用，18人*800元。
			75,400	弱勢學生教科書補助費用，58人*1,300元。
			847,000	清寒學生餐費補助，77人*200日* 55元。
			200	配合預算編列至千元，增列進位數200元。
			115,200	補助學校午餐使用有機蔬菜或有機米計畫，180人*40週*16元。
			1,000	各界捐款補助學生急難慰問金等(收支對列)。
354,062	318,000	其他	327,000	
354,062	318,000	其他支出	327,000	較上年度預算數318,000元，增加9,000元。
354,062	318,000	其他	327,000	
			50,400	執行學生路隊安全導護費，2人*40週*10次*63元。
			249,300	體育班參加校外比賽差旅費等。
			15,000	退休人員紀念品，3人*5,000元(由教育局移列)。
			12,300	班級自治費，123人*2學期* 50元。

# 臺北市地方教育發展基金－臺北市立興福國民中學

## 基金用途－一般行政管理計畫明細表

中華民國111年度

單位：新臺幣元

前年度 決算數	上年度 預算數	科 目	本 年 度 預 算 數	說 明
15,572,913	15,567,000	合計	15,674,000	
14,714,000	14,564,000	用人費用	14,663,000	
9,789,902	9,384,000	正式員額薪資	9,384,000	較上年度預算數9,384,000元，無增減。
7,831,022	7,632,000	職員薪金	7,632,000	教職員12人薪金(詳用人費用彙計表)。
765,480	720,000	工員工資	720,000	工員2人工資(詳用人費用彙計表)。
1,193,400	1,032,000	警餉	1,032,000	校警2人薪金(詳用人費用彙計表)。
621,307	624,134	超時工作報酬	623,390	較上年度預算數624,134元，減少744元。
621,307	624,134	加班費	623,390	
			444,134	不休假出勤加班費。
			179,256	職員工各項業務加班費。
2,247,665	2,553,410	獎金	2,553,410	較上年度預算數2,553,410元，無增減。
1,033,028	1,381,000	考績獎金	1,381,000	依考績法規定核發之獎金。
1,214,637	1,172,410	年終獎金	1,172,410	依規定於年節加發之獎金。
805,816	784,128	退休及卹償金	891,456	較上年度預算數784,128元，增加107,328元。
				。
731,416	726,528	職員退休及離職金	833,856	提撥退撫基金。
74,400	57,600	工員退休及離職金	57,600	提撥勞工退休準備金。
1,249,310	1,218,328	福利費	1,210,744	較上年度預算數1,218,328元，減少7,584元。
918,868	845,328	分擔員工保險費	889,152	分擔公保、勞保、健保費。
116,742	189,000	員工通勤交通費	137,592	
			52,920	員工上下班交通費，7人*12月*630元。
			24,192	員工上下班交通費，2人*12月*1,008元。
			60,480	員工上下班交通費，4人*12月*1,260元。
213,700	184,000	其他福利費	184,000	休假旅遊補助費。
684,383	764,000	服務費用	764,000	
9,313	55,000	郵電費	55,000	較上年度預算數55,000元，無增減。
9,313	55,000	電話費	55,000	校園安全保全專線電話費用等。
119,180	192,000	一般服務費	192,000	較上年度預算數192,000元，無增減。
2,020		佣金、匯費、經理費及手續費		
86,000	160,000	外包費	160,000	消化超額職工4人(技工、工友)業務外包費。
				。
31,160	32,000	體育活動費	32,000	文康活動費，本校編列職員12人，工員2人，校警2人，合計16人，每人編列2,000

# 臺北市地方教育發展基金－臺北市立興福國民中學

## 基金用途－一般行政管理計畫明細表

中華民國111年度

單位：新臺幣元

前年度 決算數	上年度 預算數	科 目	本 年 度 預 算 數	說 明
				元。
483,890	445,000	專業服務費	445,000	較上年度預算數445,000元，無增減。
483,890	445,000	其他專業服務費	445,000	校園安全機械定點、機動巡邏等保全費用。
72,000	72,000	公共關係費	72,000	較上年度預算數72,000元，無增減。
72,000	72,000	公共關係費	72,000	校長特別費，12月*6,000元。
173,530	238,000	材料及用品費	246,000	
173,530	238,000	用品消耗	246,000	較上年度預算數238,000元，增加8,000元。
162,930	231,800	辦公(事務)用品	231,500	
			231,200	統籌業務費計算如下：普通班6班、體育班3班，1,290元*15班*12月=232,200元，除依實際需求移列會費1,000元外，其餘如列數。
			300	配合預算編列至千元，增列進位數300元。
10,600	6,200	服裝	14,500	
			2,200	校警皮鞋，2人*1雙*1,100元。
			800	校警服裝配備，2人*400元。
			4,400	校警冬服，2人*1套*2,200元(新增)。
			4,000	校警冬季大衣，2人*1件*2,000元(新增)。
			3,000	校警夏服，2人*1套*1,500元(成立第37年)。
			100	校警襪子，2雙*50元。
1,000	1,000	會費、捐助、補助、分攤、照護、救濟與交流活動費	1,000	
1,000	1,000	會費	1,000	較上年度預算數1,000元，無增減。
1,000	1,000	職業團體會費	1,000	護理師1人公會會費(統籌業務費)。

# 臺北市地方教育發展基金－臺北市立興福國民中學

## 基金用途－建築及設備計畫明細表

中華民國111年度

單位：新臺幣元

前年度 決算數	上年度 預算數	科 目	本 年 度 預 算 數	說 明
5,206,105	11,764,000	合計	12,580,000	
5,206,105	11,764,000	購建固定資產、無形資產及非理財 目的之長期投資	12,580,000	
1,758,908	4,799,000	購建固定資產	1,112,000	
1,758,908	4,799,000	一般建築及設備計畫	1,112,000	
	3,560,000	校園整修工程		
	3,560,000	興建土地改良物		
323,171	235,608	班級設備	291,800	
130,082	154,608	購置機械及設備	111,800	
			11,900	新購空氣淨化器1臺-教務處。
			82,000	新購雷射切割機1臺-教務處。
			17,900	新購雙眼解剖實體顯微鏡1臺- 教務處。
193,089	81,000	購置雜項設備	180,000	
			112,000	新購一對一分離式10kw冷氣機 ，2臺*56,000元-視聽教室。
			68,000	汰換冰溫熱飲水機，4臺 *17,000元-總務處、輔導室、 團輔教室、交通教室。
258,398	308,392	資訊設備	300,200	
258,398	308,392	購置機械及設備	300,200	
			73,000	汰換網路及資訊周邊設備(電 腦專案計畫)。
			172,200	汰換桌上型電腦(含顯示器)，7 部*24,600元(電腦專案計畫)。
			55,000	新購筆記型電腦，2部*27,500 元(電腦專案計畫)。
1,177,339	695,000	校園設備		
550,724	80,000	購置機械及設備		
64,668	270,000	購置交通及運輸設備		
561,947	345,000	購置雜項設備		
		自來水管汰換工程	120,000	
		購置機械及設備	120,000	
			90,000	汰換3HP抽水馬達(含拆除運棄 )，2臺*45,000元。
			30,000	汰換2HP抽水馬達(含拆除運棄 )1臺。

# 臺北市地方教育發展基金－臺北市立興福國民中學

## 基金用途－建築及設備計畫明細表

中華民國111年度

單位：新臺幣元

前年度 決算數	上年度 預算數	科 目	本 年 度 預 算 數	說 明
		代辦興福非營利幼兒園增 班工程	400,000	
		購置雜項設備	400,000	
			400,000	新購空調設備，4組*100,000元。
17,200	36,000	購置無形資產	36,000	
17,200	36,000	一般建築及設備計畫	36,000	
17,200	36,000	資訊設備	36,000	
17,200	36,000	購置電腦軟體	36,000	
			36,000	電腦教學軟體費(電腦專案計畫)。
3,429,997	6,929,000	遞延支出	11,432,000	
3,429,997	6,929,000	一般建築及設備計畫	11,432,000	
		校園電源改善工程(第一期)	4,200,000	
		遞延修繕房屋建築支出	4,200,000	
			3,842,635	一、施工費。
			280,512	二、委託技術服務費(總包價法)。
			76,853	三、工程管理費(按施工費約2%提列)。
		自來水管汰換工程	2,426,000	
		遞延修繕房屋建築支出	2,426,000	
			2,228,862	一、施工費。
			147,978	二、委託技術服務費(總包價法)。
			5,000	三、委託技術服務費(水質抽樣檢測試驗費)。
			44,160	四、工程管理費(按施工費約2%提列)。
		代辦興福非營利幼兒園增 班工程	4,806,000	
		遞延修繕房屋建築支出	4,806,000	
			4,491,766	一、施工費。
			184,366	二、委託技術服務費45%(總包價法)。
			43,060	三、委託技術服務費(室內裝修審查及查驗費)。

# 臺北市地方教育發展基金－臺北市立興福國民中學

## 基金用途－建築及設備計畫明細表

中華民國111年度

單位：新臺幣元

前年度 決算數	上年度 預算數	科 目	本 年 度 預 算 數	說 明
			86,808	四、工程管理費(按施工費約2%提列)。
3,429,997	6,929,000	校園整修工程		
3,429,997	6,929,000	遞延修繕房屋建築支出		

# 預 算 參 考 表

# 臺北市地方教育發展基金－臺北市立興福國民中學

## 預計平衡表

中華民國111年12月31日

單位：新臺幣千元

109年(前年) 12月31日 決算數	科 目	111年12月31日 預計數	110年12月31日 預計數	比較增減(-)
2,600,847	資產合計	2,596,586	2,597,200	-614
2,600,847	資產	2,596,586	2,597,200	-614
11,251	流動資產	6,990	7,604	-614
11,142	現金	6,881	7,495	-614
11,142	銀行存款	6,881	7,495	-614
9	應收款項	9	9	
9	其他應收款	9	9	
100	預付款項	100	100	
100	預付費用	100	100	
3,721	投資、長期應收款項、貸墊款及準備金	3,721	3,721	
3,721	準備金	3,721	3,721	
3,462	退休及離職準備金	3,462	3,462	
259	其他準備金	259	259	
2,585,875	其他資產	2,585,875	2,585,875	
2,585,875	什項資產	2,585,875	2,585,875	
73	暫付及待結轉帳項	73	73	
2,585,802	代管資產	2,585,802	2,585,802	
2,600,847	負債及基金餘額合計	2,596,586	2,597,200	-614
2,594,377	負債	2,594,377	2,594,377	
3,331	流動負債	3,331	3,331	
3,146	應付款項	3,146	3,146	
2,312	應付代收款	2,312	2,312	
82	應付費用	82	82	
752	應付工程款	752	752	
186	預收款項	186	186	
186	預收收入	186	186	
2,591,045	其他負債	2,591,045	2,591,045	
2,591,045	什項負債	2,591,045	2,591,045	
894	存入保證金	894	894	
3,462	應付退休及離職金	3,462	3,462	
2,585,802	應付代管資產	2,585,802	2,585,802	
887	暫收及待結轉帳項	887	887	
6,471	基金餘額	2,210	2,824	-614
6,471	基金餘額	2,210	2,824	-614
6,471	基金餘額	2,210	2,824	-614
6,471	累積餘額	2,210	2,824	-614

註：1.信託代理與保證資產(負債)前年度決算數370,000元，上年度預計數370,000元，本年度預計數280,000元。

2.或有資產(負債)0元。

3.本基金自93年度起，本固定項目分開原則，將屬長期固定帳項，包括固定資產13,544,741元、無形資產168,412元及長期債務0元等，另立帳類管理，未納入本表。



## 臺北市地方教育發展基金

## 各項費用

中華民國

前年度 決算數	上年度 預算數	計畫別		合計	國民教育計畫
		用途別科目			
84,095,630	90,456,000	合計		91,371,000	63,117,000
73,484,680	72,602,000	用人費用		73,732,000	59,069,000
35,019,309	32,568,000	正式員額薪資		32,988,000	23,604,000
33,060,429	30,816,000	職員薪金		31,236,000	23,604,000
765,480	720,000	工員工資		720,000	
1,193,400	1,032,000	警餉		1,032,000	
1,447,961	1,235,520	聘僱及兼職人員薪資		1,235,520	1,235,520
1,447,961	1,235,520	兼職人員酬金		1,235,520	1,235,520
1,212,177	1,455,598	超時工作報酬		1,474,265	850,875
1,212,177	1,455,598	加班費		1,474,265	850,875
7,382,369	7,504,081	獎金		7,870,081	5,316,671
3,124,064	3,484,000	考績獎金		3,797,500	2,416,500
4,258,305	4,020,081	年終獎金		4,072,581	2,900,171
23,859,737	24,929,664	退休及卹償金		25,237,680	24,346,224
23,785,337	24,872,064	職員退休及離職金		25,180,080	24,346,224
74,400	57,600	工員退休及離職金		57,600	
4,563,127	4,909,137	福利費		4,926,454	3,715,710
3,311,420	2,785,752	分擔員工保險費		2,924,148	2,034,996
84,200	220,500	傷病醫藥費		220,500	220,500
360,610	534,240	員工通勤交通費		453,096	315,504
806,897	1,368,645	其他福利費		1,328,710	1,144,710
2,736,465	2,538,000	服務費用		2,524,000	1,760,000
492,487	497,772	水電費		483,964	483,964
364,790	364,790	工作場所電費		357,000	357,000
127,697	132,982	工作場所水費		126,964	126,964
9,313	55,000	郵電費		55,000	
9,313	55,000	電話費		55,000	
50,210	44,900	旅運費		44,900	44,900
50,210	43,400	國內旅費		43,400	43,400
	1,500	貨物運費		1,500	1,500
11,180	18,000	印刷裝訂與廣告費		16,000	16,000

一 臺北市立興福國民中學

彙計表

111年度

單位：新臺幣元

一般行政管理計畫	建築及設備計畫				
15,674,000	12,580,000				
14,663,000					
9,384,000					
7,632,000					
720,000					
1,032,000					
623,390					
623,390					
2,553,410					
1,381,000					
1,172,410					
891,456					
833,856					
57,600					
1,210,744					
889,152					
55,000					
55,000					

## 臺北市地方教育發展基金

## 各項費用

中華民國

前年度 決算數	上年度 預算數	計畫別		合計	國民教育計畫
		用途別科目			
11,180	18,000	印刷及裝訂費		16,000	16,000
573,999	662,200	修理保養及保固費		662,200	662,200
239,629	268,800	一般房屋修護費		268,800	268,800
55,815	79,400	機械及設備修護費		79,400	79,400
278,555	314,000	雜項設備修護費		314,000	314,000
182,734	255,728	一般服務費		255,536	63,536
4,734	1,728	佣金、匯費、經理費及手續費		1,536	1,536
86,000	160,000	外包費		160,000	
92,000	94,000	體育活動費		94,000	62,000
1,344,542	932,400	專業服務費		934,400	489,400
721,309	298,600	講課鐘點、稿費、出席審查及查詢費		300,600	300,600
20,500	13,600	委託檢驗(定)試驗認證費		13,600	13,600
10,000	5,200	試務甄選費		5,200	5,200
18,800		電腦軟體服務費			
573,933	615,000	其他專業服務費		615,000	170,000
72,000	72,000	公共關係費		72,000	
72,000	72,000	公共關係費		72,000	
1,440,353	2,277,000	材料及用品費		1,094,000	848,000
529,573	1,453,480	使用材料費		381,780	381,780
529,573	1,453,480	設備零件		381,780	381,780
910,780	823,520	用品消耗		712,220	466,220
176,246	269,800	辦公(事務)用品		283,500	52,000
26,000	90,000	報章雜誌		63,000	63,000
10,600	6,200	服裝		14,500	
15,000	19,200	醫療用品(非醫療院所使用)		19,200	19,200
682,934	438,320	其他用品消耗		332,020	332,020
18,390		租金、償債、利息及相關手續費			
18,390		交通及運輸設備租金			
18,390		車租			
5,206,105	11,764,000	購建固定資產、無形資產及非理財目的之長期投資		12,580,000	
1,758,908	4,799,000	購建固定資產		1,112,000	

一 臺北市立興福國民中學

彙計表

111年度

單位：新臺幣元

一般行政管理計畫	建築及設備計畫				
<p>192,000</p> <p>160,000</p> <p>32,000</p> <p>445,000</p> <p>445,000</p> <p>72,000</p> <p>72,000</p> <p>246,000</p> <p>246,000</p> <p>231,500</p> <p>14,500</p>	<p>12,580,000</p> <p>1,112,000</p>				

# 臺北市地方教育發展基金

## 各項費用

中華民國

前年度 決算數	上年度 預算數	計畫別 用途別科目	合計	國民教育計畫
	3,560,000	興建土地改良物		
939,204	543,000	購置機械及設備	532,000	
64,668	270,000	購置交通及運輸設備		
755,036	426,000	購置雜項設備	580,000	
17,200	36,000	購置無形資產	36,000	
17,200	36,000	購置電腦軟體	36,000	
3,429,997	6,929,000	遞延支出	11,432,000	
3,429,997	6,929,000	遞延修繕房屋建築支出	11,432,000	
855,575	957,000	會費、捐助、補助、分攤、照護、救濟 與交流活動費	1,114,000	1,113,000
1,000	1,000	會費	1,000	
1,000	1,000	職業團體會費	1,000	
23,000	28,000	捐助、補助與獎助	28,000	28,000
23,000	28,000	獎助學員生給與	28,000	28,000
831,575	928,000	補貼、獎勵、慰問、照護與救濟	1,085,000	1,085,000
29,406	3,600	獎勵費用	31,800	31,800
802,169	924,400	其他補貼、獎勵、慰問、照護與救濟	1,053,200	1,053,200
354,062	318,000	其他	327,000	327,000
354,062	318,000	其他支出	327,000	327,000
354,062	318,000	其他	327,000	327,000

一 臺北市立興福國民中學

彙計表

111年度

單位：新臺幣元

一般行政管理計畫	建築及設備計畫				
	532,000				
	580,000				
	36,000				
	36,000				
	11,432,000				
	11,432,000				
1,000					
1,000					
1,000					

# 臺北市地方教育發展基金－臺北市立興福國民中學

## 員工人數彙計表

中華民國111年度

單位：人

計 畫 及 項 目	上年度最高可 進用員額數	本年度 增減(-)數	本年度最高可 進用員額數	說 明
合計	47		47	
國民教育計畫部分	31		31	
職員	31		31	
一般行政管理計畫部分	16		16	
職員	12		12	
駐衛警	2		2	
工友	2		2	

註：1.本表約僱、聘用係指奉准有案之約聘僱人員。  
 2.外包費編列消化超額職工4人(技工、工友)業務外包費，計16萬元。

本 頁 空 白



# 臺北市地方教育發展基金

## 用人費用

中華民國

計畫及項目	合計	正式 員額 薪資	聘僱 人員 薪資	超時 工作 報酬	津貼	獎 金		
						年終獎金	考績獎金	其他
合計	73,732,000	32,988,000		1,474,265		4,072,581	3,797,500	
國民教育計畫	59,069,000	23,604,000		850,875		2,900,171	2,416,500	
職員薪金	23,604,000	23,604,000						
兼職人員 酬金	1,235,520							
加班費	850,875			850,875				
考績獎金	2,416,500						2,416,500	
年終獎金	2,900,171					2,900,171		
職員退休 及離職金	24,346,224							
分擔員工 保險費	2,034,996							
傷病醫藥 費	220,500							
員工通勤 交通費	315,504							
其他福利 費	1,144,710							
一般行政管理計畫	14,663,000	9,384,000		623,390		1,172,410	1,381,000	
職員薪金	7,632,000	7,632,000						
工員工資	720,000	720,000						
警餉	1,032,000	1,032,000						
加班費	623,390			623,390				
考績獎金	1,381,000						1,381,000	
年終獎金	1,172,410					1,172,410		
職員退休 及離職金	833,856							
工員退休 及離職金	57,600							

—臺北市立興福國民中學

彙計表

111年度

單位：新臺幣元

退休及卹償金		資遣費	福 利 費					提繳費	兼任 人員 用人 費用
退休金	卹償金		分擔 保險費	傷病 醫藥費	提撥 福利金	員工通勤 交通費	其他		
25,237,680			2,924,148	220,500		453,096	1,328,710	1,235,520	
24,346,224			2,034,996	220,500		315,504	1,144,710	1,235,520	
24,346,224			2,034,996	220,500		315,504	1,144,710	1,235,520	
891,456			889,152			137,592	184,000		
833,856									
57,600									

# 臺北市地方教育發展基金

## 用人費用

中華民國

計畫及項目	合計	正式 員額 薪資	聘僱 人員 薪資	超時 工作 報酬	津貼	獎 金		
						年終獎金	考績獎金	其他
分擔員工 保險費	889,152							
員工通勤 交通費	137,592							
其他福利 費	184,000							

註：1.本表兼任人員用人費用，係學校教職員兼課或請假代課鐘點費。2.外包費編列消化超額職工4人(技工、工友)業務外包費，計16萬元。

—臺北市立興福國民中學

彙計表

111年度

單位：新臺幣元

退休及卹償金		資遣費	福 利 費					提繳費	兼任人員用人費用
退休金	卹償金		分擔保險費	傷病醫藥費	提撥福利金	員工通勤交通費	其他		
			889,152			137,592	184,000		

# 臺北市地方教育發展基金－臺北市立興福國民中學

## 單位（或計畫）成本分析表

中華民國111年度

單位：新臺幣千元

計畫別	單位	單位成本(元)或 平均利(費)率	數量	預算數	說明
合計				91,371	
國民教育計畫				63,117	
一般行政管理計畫				15,674	
建築及設備計畫				12,580	

# 臺北市地方教育發展基金－臺北市立興福國民中學

## 5年來主要業務計畫分析表

中華民國111年度

單位：新臺幣千元

年度及項目	單位	數量	單位成本(元)或平均利(費)率	金額	說明
(本)年度預算數					
國民教育計畫				63,117	
(上)年度預算數					
國民教育計畫				63,125	
(前)年度決算數					
國民教育計畫				63,317	
(108)年度決算數					
國民教育計畫				61,324	
(107)年度決算數					
國民教育計畫				62,596	

# 臺北市地方教育發展基金－臺北市立興福國民中學

## 資本資產明細表

中華民國111年度

單位：新臺幣千元

項 目	取得成本 (期初餘額)	以前年度 累計折舊/ 長期投資 評 價	本 年 度 變 動				本年度累計折 舊/長期投資 評價變動數	期末餘額	
			增加		減少				主要增減 原因說明
			金額	類型	金額	類型			
合計	40,957	24,267	1,148		19		4,105	13,713	
土地改良物	6,012	1,030					955	4,027	
房屋及建築	4,215	713					70	3,433	
機械及設備	14,983	11,855	532	增置			1,762	1,897	
交通及運輸 設備	2,477	1,956					169	352	
雜項設備	13,118	8,712	580	增置			1,150	3,836	
電腦軟體	152		36	增置	19	無形資 產攤銷		168	