

中華民國 111 年度

4-0501061

臺北市總預算

臺北市政府教育局主管

臺北市地方教育發展基金

臺北市立華江高級中學附屬單位預算之分預算

(特別收入基金)

臺北市立華江高級中學編

臺北市地方教育發展基金－臺北市立華江高級中學

目次

中華民國111年度

一、財務摘要	第 1 頁
二、業務計畫及預算概要	第 3 -13 頁
三、預算主要表	
(一) 基金來源、用途及餘絀預計表	第 15 頁
(二) 現金流量預計表	第 16 頁
四、預算明細表	
(一) 基金來源－服務收入明細表	第 17 頁
(二) 基金來源－財產處分收入明細表	第 18 頁
(三) 基金來源－租金收入明細表	第 19 頁
(四) 基金來源－權利金收入明細表	第 20 頁
(五) 基金來源－其他財產收入明細表	第 21 頁
(六) 基金來源－公庫撥款收入明細表	第 22 頁
(七) 基金來源－政府其他撥入收入明細表	第 23 頁
(八) 基金來源－學雜費收入明細表	第 24 頁
(九) 基金來源－受贈收入明細表	第 25 頁
(十) 基金來源－雜項收入明細表	第 26 頁
(十一) 基金用途－高中及高職教育計畫明細表	第 27 -41 頁
(十二) 基金用途－一般行政管理計畫明細表	第 42 -43 頁
(十三) 基金用途－建築及設備計畫明細表	第 44 -45 頁
五、預算參考表	
(一) 預計平衡表	第 47 頁
(二) 各項費用彙計表	第 48 -55 頁
(三) 員工人數彙計表	第 56 頁

臺北市地方教育發展基金－臺北市立華江高級中學

目 次

中華民國111年度

(四) 用人費用彙計表	第 58 – 61 頁
(五) 聘用及約僱人員明細表	第 62 – 63 頁
(六) 單位 (或計畫) 成本分析表	第 64 頁
(七) 5 年來主要業務計畫分析表	第 65 頁
(八) 資本資產明細表	第 66 頁

臺北市地方教育發展基金－臺北市立華江高級中學

財務摘要

中華民國111年度

單位：新臺幣千元

項 目	本 年 度	上 年 度	比較增減數	%
經營成績：				
基金來源	280,872	270,039	10,833	4.01
基金用途	284,380	276,790	7,590	2.74
賸餘(短絀)	-3,508	-6,751	3,243	--
餘絀情形：				
基金餘額	3,477	6,985	-3,508	-50.22
現金流量(註)：				
現金及約當現金之淨增(減)	-3,508	-6,751	3,243	--

附註：現金流量係採現金及約當現金基礎，包括現金及自投資日起3個月內到期或清償之債權證券。

本 頁 空 白

業務計畫及預算概要

臺北市地方教育發展基金 - 臺北市立華江高級中學

業務計畫及預算概要

中華民國 111 年度

壹、基金概況

一、設立宗旨及願景：

- (一) 本校遵照憲法第 158 條及 160 條規定，教育文化應發展國民之民族精神、自治精神，國民道德與健全體格、科學及生活智能，以培養八大學習領域及十大基本能力。
- (二) 本校自 91 年度起依教育經費編列與管理法第 13 條規定設置「臺北市地方教育發展基金」，以促進教育健全發展，提昇教育經費運用績效。
- (三) 本校以「引領華城學子成為優質將才」為發展目標，以「華」向多元、「江」躍無限為願景，奠基「教學有愛、學生有品、教學有效、未來有路」的全人教育理念，推動人文、創意、國際、科學課程，培育華江學子具備新世紀核心素養所需的新四力(移動力、探究力、表達力、想像力)，在邁向大學之路，成為問題解決行動者、多元展能領先者及深耕奉獻參與者。

二、施政重點：

- (一) 開啟多元智慧：尊重每個學生獨特的個性，以多元智慧的觀點協助他找到生命的亮點，肯定天生我才必有用，能知於學，樂於學。
- (二) 培養生活能力：培養學生帶得走的公民關鍵能力，強化自我管理、閱讀理解、理性批判、問題解決、奉獻服務、溝通表達等核心素養。
- (三) 蘊育人文情懷：在溫馨開放的校園文化中，孕育人文情懷，學會尊重、包容；建構生命的價值、完成人性的開展。
- (四) 建置溫馨民主的校園文化：
 1. 以參與式管理、落實行政、教師會、家長會三者的良性互動。
 2. 以學生第一，教學優先的觀念提昇行政服務效率。
 3. 放下威權心態，開啟校園民主之風氣。
- (五) 推動適性教學：
 1. 落實校本課程理念，採多元化、活潑化的教學及評量。
 2. 運用校內、外資源，加強多元學習能力。
 3. 關懷相對弱勢學生之教學及輔導。
 4. 推動行動學習，充實學生運用資訊之知能，並提昇教師運用學習載具教學之能力。

業務計畫及預算概要

中華民國 111 年度

(六) 辦理發展性的訓輔活動：

1. 辦理各項活動、競賽及展演。
2. 推動校內外學習服務。
3. 發展績優社團及校隊，如壘球、桌球、手球、排球、棒球、籃球、跆拳道、管樂隊、民俗體育等。
4. 加強新興領域教育的辦理，並融入各科教學以收成效。

(七) 辦理特色課程：

1. 配合十二年國民基本教育，發展特色課程，透過特色課程之實施，達成適性揚才之目的。
2. 透過教師專業發展及學校資源統整，改變教師教學方式及學生學習模式，永續精進發展特色課程。

三、組織概況：

本校設置校長 1 人，綜理全校校務，下設教務處、學生事務處、總務處、輔導室、圖書館、會計室及人事室等單位。

內部分層業務如下：

(一) 教務處：秉承校長之命，辦理全校教務事項。

1. 教學組：掌理課程編排、課業考查、學藝競賽、教學研究、教師進修、差假教師調代課及缺補課之查核等事項。
2. 註冊組：掌理註冊、編班、轉學、休學、學籍保管、各項獎助學金補助及成績考查等有關學籍事項。
3. 設備組：掌理教學設備計畫之擬定、用具之管理、保管等事項。
4. 實驗研究組：掌理教學實驗研究、課程發展研究等事項。

(二) 學生事務處：秉承校長之命，辦理全校學生事務事項。

1. 學生活動組：掌理學生品格教育及學生各項活動相關事宜。
2. 生活輔導組：掌理學生校內外生活輔導及安全維護等事項。
3. 體育組：掌理學生體育活動、體格鍛鍊等事項。
4. 衛生組：掌理健康檢查，個人及環境衛生檢查、保健等事項。

(三) 總務處：秉承校長之命，辦理全校總務事項。

1. 事務組：掌理財物購買保管及分配，監督校舍建築及整修，辦理校舍場地布置及環境美化等事項。
2. 出納組：掌理現金、票據等收支事項，辦理員工薪津發放及各項

業務計畫及預算概要

中華民國 111 年度

扣繳單據證明等事項。

3. 文書組：掌理文件收發登錄、撰擬繕校、典守學校印信及檔案保管等事項。

(四) 輔導室：秉承校長之命，辦理學生生活輔導、教育輔導、生涯輔導及特教學生課程教學、福利服務、特教教師研習活動等事項。

1. 輔導組：掌理學生心理輔導諮商及個案管理工作等事項。

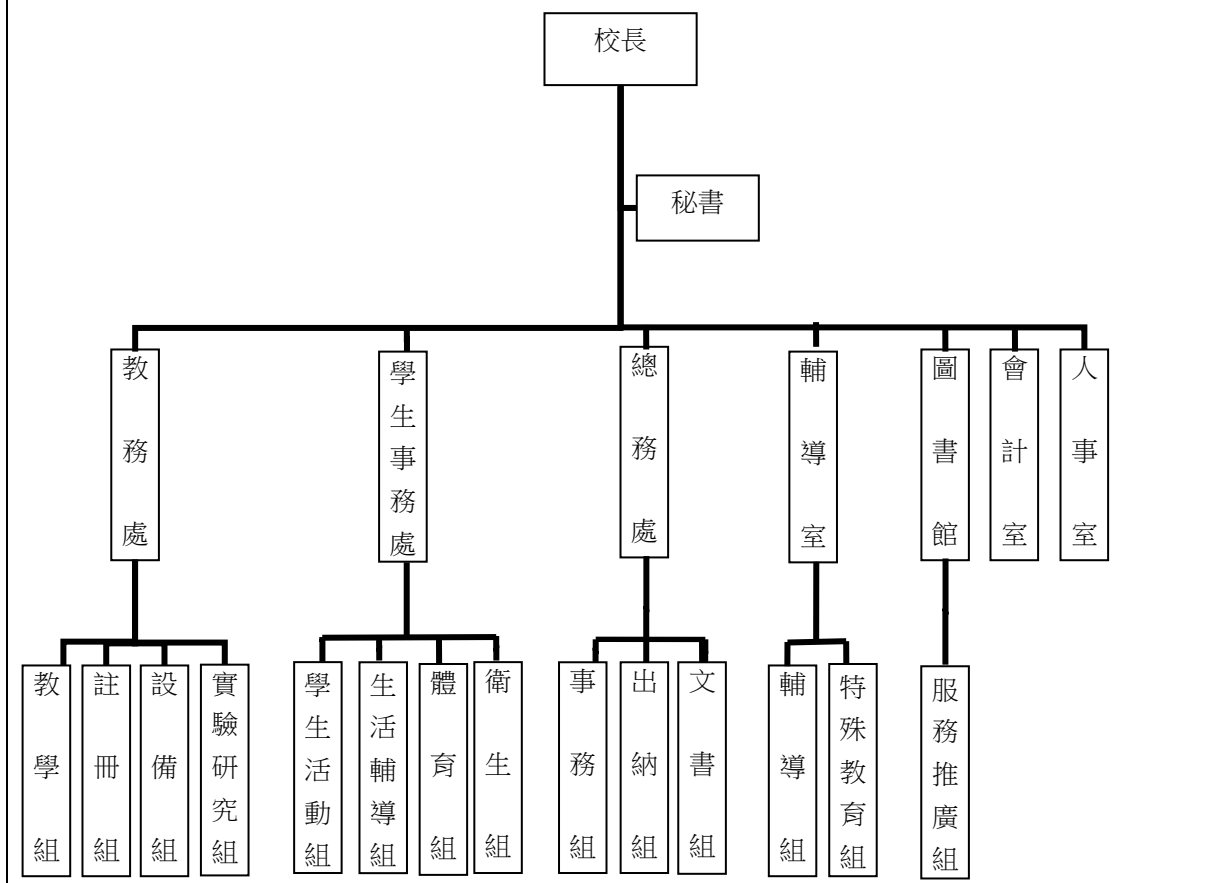
2. 特殊教育組：掌理特教學生相關課程教學、福利服務、輔具、轉銜、特教教師研習活動等事項。

(五) 圖書館：秉承校長之命，掌理全校圖書典藏，推廣及管理等事項並綜理全校資訊業務。

服務推廣組：掌理採編整合圖書資料及提供教學資料等事項。

(六) 會計室：秉承上級主計機關之監督與指導，並受校長之指揮，依法辦理歲計、會計、統計等事項。

(七) 人事室：秉承上級人事機關之監督與指導，並受校長之指揮，依法辦理人事管理查核等事項。



臺北市地方教育發展基金 - 臺北市立華江高級中學

業務計畫及預算概要

中華民國 111 年度

四、基金歸類及屬性：

本校地方教育發展基金依據教育經費編列與管理法第 13 條規定設置，本基金為預算法第 4 條第 1 項第 2 款第 5 目所定之特別收入基金，以本府教育局為管理機關。

貳、業務計畫

一、基金來源：

單位：新臺幣千元

業務計畫	本年度預算數	實施內容
勞務收入	457	本年度預計辦理 2 學期教科書採購收取之作業管理費、收取學生甄選報名費及教師甄選報名費等收入。
財產收入	3,081	本年度預計辦理運動設施場館委外營運土地及房屋出租之租金及權利金收入、財產報廢變賣之殘值收入、教職員工停車收入、校園場地開放收入、熱食部房地使用費收入及合作社房地使用費收入等。
政府撥入收入	245,684	本年度預計由公庫撥入數及教育部之補助計畫。
教學收入	30,125	本年度預計收取學生之學費、雜費、課業輔導等收入。
其他收入	1,525	本年度預計收取各界捐款收入、數位學生證補卡及廠商履約逾期罰款等收入。

臺北市地方教育發展基金 - 臺北市立華江高級中學

業務計畫及預算概要

中華民國 111 年度

二、基金用途：

單位：新臺幣千元

業務計畫	本年度預算數	實施內容
高中及高職教育計畫	245,122	本年度預計辦理教學事項為： 1. 各項教學、學生事務、圖書及輔導等業務。 2. 新購工藝、自然、社會、圖書等各科教學用品，充實各科教材及用具。 3. 革新教學方法，提高教學效能。 4. 辦理教師甄選、自學進修學力鑑定考試、指定活動等項目。
一般行政管理計畫	28,319	本年度預計辦理事項為： 1. 綜理學校總務、人事、會計等業務。 2. 配合校務推動行政處室支援工作，進而增進校務運作。
建築及設備計畫	10,939	本年度預計辦理事項為： 1. 購置各科教學課程所需教學設備。 2. 辦理明倫樓及科學樓屋頂防漏改善工程。

參、預算概要

一、基金來源及用途之預計：

(一) 本年度基金來源：

服務收入 45 萬 7 千元、財產處分收入 7 萬 5 千元、租金收入 162 萬 5 千元、權利金收入 93 萬元、其他財產收入 45 萬 1 千元、公庫撥款收入 2 億 4,486 萬 4 千元、政府其他撥入收入 82 萬元、學雜費收入 3,012 萬 5 千元、受贈收入 64 萬元、雜項收入 88 萬 5 千元，本年度基金來源 2 億 8,087 萬 2 千元，較上年度預算數 2 億 7,003 萬 9 千元，增加 1,083 萬 3 千元，約 4.01%，主要係公庫撥款收入增編所致。

(二) 本年度基金用途：

高中及高職教育計畫 2 億 4,512 萬 2 千元、一般行政管理計畫 2,831 萬 9 千元、建築及設備計畫 1,093 萬 9 千元，本年度基金用途 2 億 8,438 萬元，較上年度預算數 2 億 7,679 萬元，增加 759 萬元，約 2.74%，主要係整修工程增編所致。

臺北市地方教育發展基金 - 臺北市立華江高級中學

業務計畫及預算概要

中華民國 111 年度

二、基金餘絀之預計：

本年度基金來源及用途相抵後，差短 350 萬 8 千元，較上年度預算數差短 675 萬 1 千元，減少 324 萬 3 千元，將移用以前基金餘額支應。

三、現金流量之預計：

本年度業務活動淨現金流出 350 萬 8 千元。

四、補辦預算事項：詳補辦預算明細表

(一) 固定資產之建設改良擴充 253 萬 5 千元

- 1.109 年度教育部補助充實一般科目教學設備計畫 61 萬 1 千元。
- 2.109 年度為改善冷氣機老舊頻修需要，且具急迫及必要性，由其他準備金項下支應 55 萬 4 千元。
- 3.109 年度為利學校教學工作推動、辦理活化校園空間擴大社區服務-設置學校社區共讀站需要，且具急迫及必要性，由高中及高職教育計畫項下移列固定資產 39 萬 2 千元。
- 4.109 年度為改善割草機老舊頻修需要，且具急迫及必要性，由一般行政管理計畫項下移列固定資產 1 萬 7 千元。
- 5.110 年度教育部補助充實一般科目教學設備計畫 51 萬 4 千元。
- 6.110 年度教育部補助充實一般科目教學設備計畫 9 萬 7 千元，學校自籌款由高中及高職教育計畫項下移列固定資產 15 萬 3 千元，共計 25 萬元。
- 7.110 年度為建置學校在地艋舺文化發展歷程以達成課程推廣目的需要，且具急迫及必要性，由其他準備金項下支應 9 萬 8 千元。
- 8.110 年度教育部補助約用運動防護人員巡迴服務計畫 8 萬 5 千元。
- 9.110 年度為避免油印室紙張受潮需要，且具急迫及必要性，由高中及高職教育計畫項下移列固定資產 1 萬 4 千元。

臺北市地方教育發展基金 - 臺北市立華江高級中學

業務計畫及預算概要

中華民國 111 年度

肆、以前年度計畫實施成果概述：

一、前（109）年度計畫實施成果概述：

業務計畫	實施概況	實施成果
勞務收入	本年度預計辦理 2 學期教科書採購收取之作業管理費、收取學生甄選報名費及教師甄選報名費等收入。	本年度已收取 2 學期教科書作業管理費計 39 萬 2 千元、收取學生甄選報名費 2 萬 7 千元及教師甄選報名費 3 萬 6 千元等。
財產收入	本年度預計辦理運動設施場館委外營運土地及房屋出租之租金及權利金收入、財產報廢變賣之殘值收入、教職員工停車收入、校園場地開放收入、熱食部房地使用費收入及合作社房地使用費收入等。	本年度已辦理運動設施場館委外營運土地及房屋出租，收取租金及權利金收入 198 萬 6 千元、收取財產報廢變賣殘值收入 2 萬 3 千元、教職員工停車收入 13 萬 7 千元、熱食部房地使用費收入 24 萬元及合作社房地使用費收入 5 萬 1 千元等。
政府撥入收入	本年度預計由公庫撥入數及教育部之補助計畫。	本年度已收取公庫撥入數 2 億 4,457 萬 5 千元、教育部及經濟部之補助計畫 503 萬 2 千元。
教學收入	本年度預計收取學生之學費、雜費、課業輔導等收入。	本年度已收取學生之學費、雜費、課業輔導等收入 3,173 萬 2 千元。
其他收入	本年度預計收取各界捐款收入、數位學生證補卡及廠商履約逾期罰款等收入。	本年度已接受各界捐款收入 65 萬元、數位學生證補卡及廠商履約逾期罰款等收入 106 萬 7 千元。
高中及高職教育計畫	本年度預計辦理教學事項為： 1.各項教學、學生事務、圖書及輔導等業務。 2.新購工藝、自然、社會、圖書等各科教學用品，充實各科教材及用具。	1.辦理各項教學、學生事務、圖書及輔導等業務；新購工藝、自然、社會、圖書等各科教學用品，充實各科教材及用具，達成預期目標。 2.辦理學生甄選、教師甄

臺北市地方教育發展基金 - 臺北市立華江高級中學

業務計畫及預算概要

中華民國 111 年度

	3.辦理學生甄選、教師甄選、自學進修學力鑑定考試、指定活動等項目。	選、自學進修學力鑑定考試、指定活動等項目，達成預期目標。
一般行政管理計畫	本年度預計辦理事項為： 1.綜理學校總務、人事、會計等業務。 2.配合校務推動行政處室支援工作，進而增進校務運作。	綜理學校總務、人事、會計等業務，並配合校務推動行政處室支援工作，進而增進校務運作，達成預期目標。
建築及設備計畫	本年度預計辦理事項為： 1.購置各學科教學課程所需教學設備。 2.辦理至善樓屋頂防漏整修工程及校舍水管管線汰換工程。	1.購置各學科教學課程所需教學設備。 2.辦理至善樓屋頂防漏整修工程及校舍水管管線汰換工程。

二、上年度已過期間（110 年 1 月 1 日至 6 月 30 日止）計畫實施成果概述：

業務計畫	實施概況	實施成果
勞務收入	本年度截至 6 月 30 日止預計辦理 1 學期教科書採購收取之作業管理費、收取學生甄選報名費及教師甄選報名費等收入。	本年度截至 6 月 30 日止已收取學生甄選報名費 2 萬 9 千元。
財產收入	本年度截至 6 月 30 日止預計辦理運動設施場館委外營運土地及房屋出租之租金及權利金收入、財產報廢變賣之殘值收入、教職員工停車收入、熱食部房地使用費收入及合作社房地使用費收入等。	本年度截至 6 月 30 日止已辦理運動設施場館委外營運土地及房屋出租，收取租金及權利金收入 270 萬 1 千元、教職員工停車收入 5 萬 8 千元、熱食部房地使用費收入 14 萬元及合作社房地使用費收入 3 萬元等。
政府撥入收入	本年度截至 6 月 30 日止預計公庫撥入數及教育部之補助計畫。	本年度截至 6 月 30 日止已收取公庫撥入數 1 億 2,796 萬 8 千元及教育部之補助計畫 207 萬 9 千元。
教學收入	本年度截至 6 月 30 日止預計收取學生之 1 學期學費、雜費、課業輔導等收入。	本年度截至 6 月 30 日止已收取學生 1 學期學費、雜費、課業輔導等收入 1,436 萬 6 千元。

臺北市地方教育發展基金 - 臺北市立華江高級中學

業務計畫及預算概要

中華民國 111 年度

其他收入	本年度截至 6 月 30 日止預計收取各界捐款收入、數位學生證補卡及廠商履約逾期罰款等收入。	本年度截至 6 月 30 日止已接受各界捐款收入 4 萬 7 千元、數位學生證補卡及廠商履約逾期罰款等收入 27 萬 1 千元。
高中及高職教育計畫	本年度截至 6 月 30 日止預計辦理教學事項為： 1. 各項教學、學生事務、圖書及輔導等業務。 2. 新購工藝、自然、社會、圖書等各科教學用品，充實各科教材及用具。 3. 辦理學生甄選、自學進修學力鑑定考試、指定活動等項目。	1. 辦理各項教學、學生事務、圖書及輔導等業務；新購工藝、自然、社會、圖書等各科教學用品，充實各科教材及用具，達成預期目標。 2. 辦理學生甄選、自學進修學力鑑定考試、指定活動等項目，達成預期目標。
一般行政管理計畫	本年度截至 6 月 30 日止預計辦理事項為： 1. 綜理學校總務、人事、會計等業務。 2. 配合校務推動行政處室支援工作，進而增進校務運作。	持續辦理學校總務、人事、會計等業務，並配合校務推動行政處室支援工作，進而增進校務運作，以達成預期目標。
建築及設備計畫	本年度截至 6 月 30 日止預計辦理事項為： 1. 購置各學科教學課程所需教學設備招標作業。 2. 辦理至善樓 1 至 3 樓廁所整修工程之建築師及工程招標作業。 3. 辦理專科教室改善工程之建築師及工程招標作業。	1. 購置各學科教學課程所需教學設備招標作業。 2. 辦理至善樓 1 至 3 樓廁所整修工程之建築師及工程招標作業。 3. 辦理專科教室改善工程之建築師及工程招標作業。

臺北市地方教育發展基金－臺北市立華江高級中學

補辦預算明細表

中華民國111年度

單位：新臺幣元

項 目	金額	辦理 年度	說 明
合計	2,535,000		
固定資產之建設改良擴充	2,535,000		
購置機械及設備	706,000	109	
雷射(雕刻)切割機及排煙過濾系統	250,000		教育部補助109年度充實一般科目教學設備計畫經費。
教學展示用複式光學顯微鏡	95,000		教育部補助109年度充實一般科目教學設備計畫經費。
移液器	40,000		教育部補助109年度充實一般科目教學設備計畫經費。
認識電磁波實驗組	70,000		教育部補助109年度充實一般科目教學設備計畫經費。
桌上型地震模擬平台	98,000		為利學校教學工作推動，確實需要辦理新購，且具急迫及必要性，所需經費擬控留本校高中及高職教育計畫-設備零件支應。
烘箱	100,000		為利學校教學工作推動，確實需要辦理新購，且具急迫及必要性，所需經費擬控留本校高中及高職教育計畫-設備零件支應。
等電位線與電場實驗組	33,000		為利學校教學工作推動，確實需要辦理新購，且具急迫及必要性，所需經費擬控留本校高中及高職教育計畫-設備零件支應。
移液器	20,000		為利學校教學工作推動，確實需要辦理新購，且具急迫及必要性，所需經費擬控留本校高中及高職教育計畫-設備零件支應。
購置雜項設備	868,000	109	
裁判臺	72,000		教育部補助109年度充實一般科目教學設備計畫經費。
恆溫防潮櫃	50,000		教育部補助109年度充實一般科目教學設備計畫經費。
土壤液化模組	34,000		教育部補助109年度充實一般科目教學設備計畫經費。
一對一分離式冷氣機(7.2KW含安裝費，壁掛式，能源效率一級)	554,000		為改善冷氣機老舊頻修問題，確實需要汰舊換新，且具急迫及必要性，所需經費擬由本校其他準備金支應。
自走式割草機	17,000		為改善割草機老舊頻修問題，確實需要汰舊換新，且具急迫及必要性，所需經費擬控留本校一般行政管理計畫-辦公(事務)用品支應。
4K LED連網液晶電視(75吋)	90,000		為辦理活化校園空間擴大社區服務-設置學校社區共讀站，確實需要辦理新購，且具急迫及必要性，所需經費擬控留本校高中及高職教育計畫-設備零件支應。
格柵口型長桌	51,000		為辦理活化校園空間擴大社區服務-設置學校社區共讀站，確實需要辦理新購，且具急迫及必要性，所需經費擬控留本校高中及高職教育計畫-設備零件支應。
購置機械及設備	748,000	110	
水質檢驗裝置	50,000		教育部補助110年度充實一般科目教學設備計畫經費。
氣體放電高壓裝置與各種原子放電管	140,000		教育部補助110年度充實一般科目教學設備計畫經費。
無菌操作臺	52,000		教育部補助110年度充實一般科目教學設備計畫經費。

臺北市地方教育發展基金－臺北市立華江高級中學

補辦預算明細表

中華民國111年度

單位：新臺幣元

項 目	金額	辦理年度	說 明
自由落體與物體在斜面上的運動實驗組	75,000	110	教育部補助110年度充實一般科目教學設備計畫經費。
載流導線的磁效應實驗組	45,000		教育部補助110年度充實一般科目教學設備計畫經費。
牛頓第二運動定律實驗組	36,000		教育部補助110年度充實一般科目教學設備計畫經費。
帶鋸機	15,000		教育部補助110年度充實一般科目教學設備計畫經費。
上下肢加壓循環機	85,000		教育部補助109學年度各級學校約用運動防護人員巡迴服務計畫經費。
雷射(雕刻)切割機及排煙過濾系統	250,000		教育部補助110年度充實一般科目教學設備計畫經費97,200元，學校自籌152,800元，所需經費擬控留本校高中及高職教育計畫-設備零件支應。
購置雜項設備	213,000		
骨骼模型	24,000		教育部補助110年度充實一般科目教學設備計畫經費。
冰箱A	12,000		教育部補助110年度充實一般科目教學設備計畫經費。
數位鍵盤或數位鋼琴	65,000		教育部補助110年度充實一般科目教學設備計畫經費。
校園模型	98,000		為建置學校在地艋舺文化發展歷程以達成課程推廣目的，確實需要辦理新購，且具急迫及必要性，所需經費擬由本校其他準備金支應。
除濕機(16公升)	14,000		為避免油印室紙張受潮，確實需要辦理新購，且具急迫及必要性，所需經費擬控留本校高中及高職教育計畫-設備零件支應。

備註：各基金依預算法第88條規定補辦預算，應確係不及編入年度預算，且因經營環境發生重大變遷或正常業務(含執行中央補助款項目)之確實需要，並經主管機關核轉本府核准先行辦理者；不具急迫性之事項，仍應儘可能納入預算辦理。

本 頁 空 白

預算主要表

臺北市地方教育發展基金－臺北市立華江高級中學

基金來源、用途及餘絀預計表

中華民國111年度

單位：新臺幣千元

前年度決算數	項 目	本年度預算數	上年度預算數	比較增減（－）
285,949	基金來源	280,872	270,039	10,833
455	勞務收入	457	490	-33
455	服務收入	457	490	-33
2,437	財產收入	3,081	3,098	-17
23	財產處分收入	75	81	-6
1,625	租金收入	1,625	1,625	
361	權利金收入	930	930	
428	其他財產收入	451	462	-11
249,607	政府撥入收入	245,684	235,046	10,638
244,575	公庫撥款收入	244,864	234,235	10,629
5,032	政府其他撥入收入	820	811	9
31,732	教學收入	30,125	30,866	-741
31,732	學雜費收入	30,125	30,866	-741
1,718	其他收入	1,525	539	986
650	受贈收入	640	200	440
1,067	雜項收入	885	339	546
288,178	基金用途	284,380	276,790	7,590
245,040	高中及高職教育計畫	245,122	242,887	2,235
28,342	一般行政管理計畫	28,319	29,056	-737
14,796	建築及設備計畫	10,939	4,847	6,092
-2,229	本期賸餘(短絀)	-3,508	-6,751	3,243
15,965	期初基金餘額	6,985	9,722	-2,737
13,736	期末基金餘額	3,477	2,971	506

註：前年度決算數細數之和與總數或略有出入，係四捨五入關係，以下各表同。

臺北市地方教育發展基金－臺北市立華江高級中學

現金流量預計表

中華民國111年度

單位：新臺幣千元

項 目	本 預	年 算	度 數	說 明
業務活動之現金流量				
本期賸餘(短絀)			-3,508	
業務活動之淨現金流入(流出)			-3,508	
其他活動之現金流量				
其他活動之淨現金流入(流出)				
現金及約當現金之淨增(淨減)			-3,508	
期初現金及約當現金			10,350	
期末現金及約當現金			6,842	

註：本表係採現金及約當現金基礎，包括現金及自投資日起3個月內到期或清償之債權證券。

預算明細表

臺北市地方教育發展基金－臺北市立華江高級中學

基金來源－服務收入明細表

中華民國111年度

單位：新臺幣元

科 目	單位	本 年 度 預 算 數			說 明
		數量 業務量	利(費)率	金 額	
合計				457,000	
服務收入				457,000	較上年度預算數490,000元，減少33,000元。
	人	150	300	45,000	教師甄選報名費收入。
	年	1	380,000	380,000	教科書作業管理費收入(收支對列)。
	年	1	32,000	32,000	學生甄選報名費收入(收支對列)。

臺北市地方教育發展基金－臺北市立華江高級中學

基金來源－財產處分收入明細表

中華民國111年度

單位：新臺幣元

科 目	單位	本 年 度 預 算 數			說 明
		數量 業務量	利(費)率	金 額	
合計 財產處分收入	年	1	75,000	75,000 75,000 75,000	較上年度預算數81,000元，減少6,000元。 財產報廢殘值收入。

臺北市地方教育發展基金－臺北市立華江高級中學

基金來源－租金收入明細表

中華民國111年度

單位：新臺幣元

科 目	單位	本 年 度 預 算 數			說 明
		數量 業務量	利(費)率	金 額	
合計				1,625,000	
租金收入	年	1	1,625,000	1,625,000	較上年度預算數1,625,000元，無增減。 學生活動中心暨室內溫水游泳池與停車場委外經營土地租金。

臺北市地方教育發展基金－臺北市立華江高級中學

基金來源－權利金收入明細表

中華民國111年度

單位：新臺幣元

科 目	單位	本 年 度 預 算 數			說 明
		數量 業務量	利(費)率	金 額	
合計				930,000	
權利金收入	年	1	930,000	930,000	較上年度預算數930,000元，無增減。 學生活動中心暨室內溫水游泳池與停車場委外經營權利金收入(收支對列)。

臺北市地方教育發展基金－臺北市立華江高級中學

基金來源－其他財產收入明細表

中華民國111年度

單位：新臺幣元

科 目	單位	本 年 度 預 算 數			說 明
		數量 業務量	利(費)率	金 額	
合計				451,000	
其他財產收入				451,000	較上年度預算數462,000元，減少11,000元。
	年	1	240,000	240,000	餐飲禮儀教育中心房地使用費收入。
	年	1	140,000	140,000	教職員工停車收入。
	年	1	51,000	51,000	員生消費合作社房地使用費收入。
	年	1	20,000	20,000	校園場地開放收入(收支對列)。

臺北市地方教育發展基金－臺北市立華江高級中學

基金來源－公庫撥款收入明細表

中華民國111年度

單位：新臺幣元

科 目	單位	本 年 度 預 算 數			說 明
		數量 業務量	利(費)率	金 額	
合計				244,864,000	
公庫撥款收入	年	1	244,864,000	244,864,000	較上年度預算數234,235,000元，增加10,629,000元。 市府補助款。

臺北市地方教育發展基金－臺北市立華江高級中學

基金來源－政府其他撥入收入明細表

中華民國111年度

單位：新臺幣元

科 目	單位	本 年 度 預 算 數			說 明
		數量 業務量	利(費)率	金 額	
合計				820,000	
政府其他撥入收入	年	1	820,000	820,000	較上年度預算數811,000元，增加9,000元。 教育部補助約聘運動教練經費(收支對列)。

臺北市地方教育發展基金－臺北市立華江高級中學

基金來源－學雜費收入明細表

中華民國111年度

單位：新臺幣元

科 目	單 位	本 年 度 預 算 數			說 明
		數 量 業 務 量	利(費)率	金 額	
合計				30,125,000	
學雜費收入				30,125,000	較上年度預算數30,866,000元，減少741,000元。
	人、學期	1,563x1	6,240	9,753,120	111學年度第1學期學費收入預估學生1,645人，減免82人。
	人、學期	1,601x1	6,240	9,990,240	110學年度第2學期學費收入預估學生1,685人，減免84人。
	年	1	1,299,900	1,299,900	重修學分費收入(收支對列)。
	人、學期	1,392x1	380	528,960	110學年度第2學期電腦使用費收入(收支對列)。
	人、學期	1,392x1	380	528,960	111學年度第1學期電腦使用費收入(收支對列)。
	人、學期	513x1	1,820	933,660	110學年度第2學期高一雜費收入預估學生556人，減免43人(收支對列)。
	人、學期	573x1	1,740	997,020	110學年度第2學期高二及高三社會組雜費收入預估學生621人，減免48人(收支對列)。
	人、學期	469x1	2,060	966,140	110學年度第2學期高二及高三自然組雜費收入預估學生508人，減免39人(收支對列)。
	人、學期	513x1	1,820	933,660	111學年度第1學期高一雜費收入預估學生556人，減免43人(收支對列)。
	人、學期	553x1	1,740	962,220	111學年度第1學期高二及高三社會組雜費收入預估學生599人，減免46人(收支對列)。
	人、學期	452x1	2,060	931,120	111學年度第1學期高二及高三自然組雜費收入預估學生490人，減免38人(收支對列)。
	年	1	2,300,000	2,300,000	學習輔導費收入(收支對列)。

臺北市地方教育發展基金－臺北市立華江高級中學

基金來源－受贈收入明細表

中華民國111年度

單位：新臺幣元

科 目	單位	本 年 度 預 算 數			說 明
		數量 業務量	利(費)率	金 額	
合計				640,000	
受贈收入				640,000	較上年度預算數200,000元，增加440,000元。 各界獎助學金等捐款收入(收支對列)。 未指定用途捐款收入。
	年	1	160,000	160,000	
	年	1	480,000	480,000	

臺北市地方教育發展基金－臺北市立華江高級中學

基金來源－雜項收入明細表

中華民國111年度

單位：新臺幣元

科 目	單位	本 年 度 預 算 數			說 明
		數量 業務量	利(費)率	金 額	
合計 雜項收入	年	1	885,000	885,000 885,000 885,000	較上年度預算數339,000元，增加546,000元。 廠商履約逾期罰款、數位學生證工本費及其他收入等。

臺北市地方教育發展基金－臺北市立華江高級中學

基金用途－高中及高職教育計畫明細表

中華民國111年度

單位：新臺幣元

前年度 決算數	上年度 預算數	科 目	本 年 度 預 算 數	說 明
245,039,525	242,887,000	合計	245,122,000	
230,093,507	225,869,000	用人費用	228,733,000	
106,275,155	102,204,000	正式員額薪資	102,456,000	較上年度預算數102,204,000元，增加252,000元。
106,275,155	102,204,000	職員薪金	102,456,000	
			96,684,000	教職員114人薪金(詳用人費用彙計表)。
			1,404,000	特教教師2人薪金(詳用人費用彙計表)。
			4,368,000	體育班教師6人及專任運動教練1人薪金(詳用人費用彙計表)。
10,554,386	12,025,488	聘僱及兼職人員薪資	12,825,296	較上年度預算數12,025,488元，增加799,808元。
2,717,437	3,363,888	聘用人員薪金	3,459,696	
			610,536	約聘運動教練1人薪金(詳聘用及約僱人員明細表)(收支對列)。
			2,849,160	學務創新人力人員6人薪金(詳聘用及約僱人員明細表)。
7,836,949	8,661,600	兼職人員酬金	9,365,600	
			7,920,000	兼課鐘點費: 1.依課程標準規定每週課程總時數1,725節。2.現有教師依規定標準每週應授課總時數1,275節。3.每週兼課總時數1,725節-1,275節=450節，總節數450節*4週*11月=19,800節，每節400元。
			871,200	教師代課鐘點費，本校編制專任教師總人數99人，按9分之1計，編列11人，每人18節11月，總節數11人*18節*11月=2,178節，每節400元。
			194,400	依高級中等學校體育班課程綱要規定，於寒、暑假開設競技專項運動綜合訓練編列鐘點費，3班*162節*400元。
			380,000	資源班授課鐘點費，950節*400元(特教教師改列鐘點費)。
398,869	955,682	超時工作報酬	975,662	較上年度預算數955,682元，增加19,980元。
382,869	907,682	加班費	927,662	
			14,233	兼行政特教教師不休假出勤加班費。
			1,200	資源班個別輔導逾時加班費(特教班業務費)。

臺北市地方教育發展基金－臺北市立華江高級中學

基金用途－高中及高職教育計畫明細表

中華民國111年度

單位：新臺幣元

前年度 決算數	上年度 預算數	科 目	本 年 度 預 算 數	說 明
			14,233	專任運動教練不休假出勤加班費。
			101,750	教職員工辦理各項業務逾時加班費(收支對列)。
			672,097	兼行政教師不休假出勤加班費。
			29,970	辦理重修學分業務逾時加班費(收支對列)。
			19,980	行動研究工作人員逾時加班費。
			26,649	辦理自學進修學力鑑定考試逾時加班費。
			7,200	教師甄選逾時加班費。
			14,800	辦理校園場地開放業務逾時加班費(收支對列)。
			5,000	辦理學生甄選逾時加班費(收支對列)。
			3,000	教科書整理發放工作人員逾時加班費(收支對列)。
			12,000	辦理學習輔導業務逾時加班費(收支對列)。
			4,440	辦理高中輔導活動逾時加班費。
			1,110	辦理冬夏令營逾時加班費。
16,000	48,000	值班費	48,000	教官值班費，2人*12月*2,000元(教育部補助款)。
25,821,305	24,608,057	獎金	25,004,501	較上年度預算數24,608,057元，增加396,444元。
11,944,241	11,412,070	考績獎金	11,765,038	
			10,822,000	依考績法規定核發之獎金。
			401,038	依考績法規定核發之獎金。
			364,000	依考績法規定核發之獎金。
			178,000	依考績法規定核發之獎金。
13,877,064	13,195,987	年終獎金	13,239,463	
			12,085,500	依規定於年節加發之獎金。
			356,146	學務創新人力人員依規定於年節加發之獎金。
			175,500	依規定於年節加發之獎金。
			546,000	依規定於年節加發之獎金。
			76,317	約聘運動教練依規定於年節加發之獎金(收支對列)。
72,970,110	73,035,696	退休及卹償金	73,979,364	較上年度預算數73,035,696元，增加943,668元。

臺北市地方教育發展基金－臺北市立華江高級中學

基金用途－高中及高職教育計畫明細表

中華民國111年度

單位：新臺幣元

前年度 決算數	上年度 預算數	科 目	本 年 度 預 算 數	說 明
72,545,096	73,035,696	職員退休及離職金	73,979,364	131,040 提撥退撫基金。 406,224 提撥退撫基金。 36,636 約聘運動教練提撥離職儲金(收支對列)。 9,867,312 提撥退撫基金。 170,952 學務創新人力人員提撥離職儲金及勞工退休金。 63,367,200 退休人員月退休金，160人*31,806元*12月=61,067,520元；退休遺族遺屬年金(月撫慰金)，10人*19,164元*12月=2,299,680元；合計63,367,200元。
425,014		工員退休及離職金		
14,073,682	13,040,077	福利費	13,492,177	較上年度預算數13,040,077元，增加452,100元。
10,087,995	9,055,371	分擔員工保險費	9,391,179	8,446,704 分擔公保、勞保、健保費。 375,024 學務創新人力人員分擔勞保、健保費。 369,900 分擔公保、勞保、健保費。 80,511 約聘運動教練分擔勞保、健保費(收支對列)。 119,040 分擔公保、勞保、健保費。
236,827	774,600	傷病醫藥費	861,600	126,000 健康檢查補助費，36人*3,500元。 15,600 職業安全衛生健康檢查經費，13人*1,200元。 720,000 健康檢查補助費，45人*16,000元。
950,578	1,093,680	員工通勤交通費	1,081,080	15,120 專任運動教練上下班交通費，1人*12月*1,260元。 63,000 體育班教師上下班交通費，5人*10月*1,260元。 7,560 體育班兼行政教師上下班交通費，1人*12月*630元。 12,600 特教教師上下班交通費，1人*10月*1,260元。

臺北市地方教育發展基金－臺北市立華江高級中學

基金用途－高中及高職教育計畫明細表

中華民國111年度

單位：新臺幣元

前年度 決算數	上年度 預算數	科 目	本 年 度 預 算 數	說 明
			7,560	兼行政特教教師上下班交通費，1人*12月*630元。
			378,000	教師上下班交通費，30人*10月*1,260元。
			45,360	學務創新人力人員上下班交通費，6人*12月*630元。
			120,960	兼行政教師上下班交通費，16人*12月*630元。
			15,120	教官上下班交通費，2人*12月*630元。
			415,800	教師上下班交通費，66人*10月*630元。
2,798,282	2,116,426	其他福利費	2,158,318	
			16,000	兼行政特教教師休假旅遊補助費。
			32,000	體育班兼行政教師及專任運動教練休假旅遊補助費。
			16,000	約聘運動教練休假旅遊補助費(收支對列)。
			288,000	兼行政教師休假旅遊補助費。
			96,000	學務創新人力人員休假旅遊補助費。
			84,000	退休人員三節慰問金，14人*6,000元。
			365,000	喪葬補助費，2人*5月*36,500元。
			125,420	結婚補助費，2人*2月*31,355元。
			1,135,898	子女教育補助。
9,524,833	10,805,000	服務費用	10,512,000	
2,678,296	2,837,887	水電費	2,635,000	較上年度預算數2,837,887元，減少202,887元。
				。
2,095,848	2,028,060	工作場所電費	2,053,000	
			50,000	重修學分業務電費(收支對列)。
			43,460	學習輔導業務電費(收支對列)。
			450,000	教學用電費(收支對列)。
			1,504,340	班級用電費。
			5,200	校園場地開放電費(收支對列)。
582,448	809,827	工作場所水費	582,000	
			180,000	教學用水費(收支對列)。
			395,000	班級用水費。
			4,000	學習輔導業務水費(收支對列)。
			3,000	重修學分業務水費(收支對列)。

臺北市地方教育發展基金－臺北市立華江高級中學

基金用途－高中及高職教育計畫明細表

中華民國111年度

單位：新臺幣元

前年度 決算數	上年度 預算數	科 目	本 年 度 預 算 數	說 明
210,300	226,000	郵電費	221,000	較上年度預算數226,000元，減少5,000元。
94,894	96,000	郵費	96,000	
			85,000	寄發學生通知單等郵資(收支對列)。
			8,000	自學進修學力鑑定成績單郵寄與試務有關郵資、快遞等費用。
			3,000	辦理高中輔導活動所需郵資。
115,406	130,000	電話費	125,000	電話費(收支對列)。
193,609	454,350	旅運費	443,050	較上年度預算數454,350元，減少11,300元。
174,565	336,050	國內旅費	325,750	
			9,600	教職員工因公市內短程車資(收支對列)。
			173,600	教職員工因公出差旅費，56人*2天*1,550元(收支對列)。
			6,000	體育班教師帶隊參賽短程車資(體育班業務費)。
			46,500	體育班教師帶隊參賽出差旅費，15人*2天*1,550元(體育班業務費)。
			10,000	運動設施場館委外營運參加運動項目比賽帶隊教師短程車資(收支對列)。
			74,400	運動設施場館委外營運參加運動項目比賽帶隊教師出差旅費，8人*6天*1,550元(收支對列)。
			4,650	參加自學進修學力鑑定考試會議出差旅費，3人*1天*1,550元。
			1,000	教職員工辦理班級自治活動短程車資。
6,000	22,000	貨物運費	20,000	運送公物及參加各項活動、比賽及展覽等器材搬運費(收支對列)。
13,044	96,300	其他旅運費	97,300	
			1,000	辦理班級自治活動學生短程車資。
			4,000	行動研究外聘專家學者交通費。
			30,300	運動設施場館委外營運學生參加運動項目比賽短程車資(收支對列)。
			3,000	教科書作業管理學生參賽短程車資(收支對列)。
			50,000	體育班學生市內參賽短程車資(體育班業務費)。
			9,000	學生參賽短程車資(收支對列)。

臺北市地方教育發展基金－臺北市立華江高級中學

基金用途－高中及高職教育計畫明細表

中華民國111年度

單位：新臺幣元

前年度 決算數	上年度 預算數	科 目	本 年 度 預 算 數	說 明
471,367	779,780	印刷裝訂與廣告費	727,080	較上年度預算數779,780元，減少52,700元。
471,367	779,780	印刷及裝訂費	727,080	
			161,280	影印機使用費，8臺*12月*2,800張*0.6元(收支對列)。
			140,000	教學試卷、研究報告、證書及獎狀等資料印製費(收支對列)。
			28,000	體育班教材編輯及選手日誌等印製費用(體育班業務費)。
			100,000	辦理班級自治活動印製資料等。
			7,200	資源班教材編輯費，1班*12月*600元。
			30,000	印製重修學分業務用講義、考卷、答案卡等(收支對列)。
			13,000	行動研究成果發表會海報、會議手冊等印刷費。
			60,000	印製學習輔導業務用講義、考卷、模擬考、答案卡等(收支對列)。
			150,000	印製答案卡、競賽培訓用講義等(收支對列)。
			8,000	高中專業成長研習資料印製費。
			3,600	印製自學進修學力鑑定考試證書、表單等(新增)。
			3,000	印製圖書館群組中心會議資料及表單等費用。
			18,000	高中輔導活動資料及刊物等印製費。
			3,000	運動會各項競賽獎狀、邀請函及信封等印製費用。
			2,000	冬夏令營資料印製費。
1,708,983	2,397,083	修理保養及保固費	2,476,016	較上年度預算數2,397,083元，增加78,933元。
823,093	1,381,023	一般房屋修護費	1,280,216	
			1,153,716	公用校舍及其他建築物等修護費(收支對列)。
			126,500	運動設施場館委外營運房屋建築保養修護費(收支對列)。
212,180	476,060	機械及設備修護費	563,800	
			260,000	學生電腦課程用維護費(收支對列)。

臺北市地方教育發展基金－臺北市立華江高級中學

基金用途－高中及高職教育計畫明細表

中華民國111年度

單位：新臺幣元

前年度 決算數	上年度 預算數	科 目	本 年 度 預 算 數	說 明
			50,000	運動設施場館委外營運辦理教學機械及設備器材等修護費(收支對列)。
			63,800	電腦設備維護費(電腦專案計畫)。
			190,000	各項教學設備及公務用器材修護費(收支對列)。
673,710	540,000	雜項設備修護費	632,000	
			70,000	運動設施場館委外營運辦理教學設備及物品等保養修護費(收支對列)。
			12,000	辦理學習輔導業務所需教學設備及物品等修護費(收支對列)。
			550,000	各項教學設備及公務用雜項設備修護費(收支對列)。
3,154		保險費		
3,154		其他保險費		
575,449	278,380	一般服務費	273,984	較上年度預算數278,380元，減少4,396元。
33,972	16,380	佣金、匯費、經理費及手續費	15,984	委託超商代收學雜費手續費，1,332人*2學期*6元。
283,711		計時與計件人員酬金		
257,766	262,000	體育活動費	258,000	
			4,000	文康活動費，本校編列特教教師2人，每人編列2,000元。
			14,000	文康活動費，本校編列體育班教師6人，專任運動教練1人，合計7人，每人編列2,000元。
			240,000	文康活動費，本校編列教師114人，學務創新人力人員6人，合計120人，每人編列2,000元。
3,683,675	3,831,520	專業服務費	3,735,870	較上年度預算數3,831,520元，減少95,650元。
3,205,970	3,248,320	講課鐘點、稿費、出席審查及查詢費	3,223,170	
			5,000	辦理班級自治活動會議外聘專家學者出席費，2人次*2,500元。
			6,000	辦理班級自治活動外聘講座鐘點費，3節*2,000元。
			50,000	課後社團活動外聘教師鐘點費，125節*400

臺北市地方教育發展基金－臺北市立華江高級中學

基金用途－高中及高職教育計畫明細表

中華民國111年度

單位：新臺幣元

前年度 決算數	上年度 預算數	科 目	本 年 度 預 算 數	說 明
				元。
			5,000	性別平等事件調查會議外聘專家學者出席費，2人次*2,500元。
			6,120	性別平等事件調查報告撰稿費，6千字*1,020元。
			6,400	性別平等行為人課程鐘點費，16節*400元。
			8,000	性別平等宣導外聘講座鐘點費，4節*2,000元。
			10,000	小田園教育體驗學習內聘講座鐘點費，10節*1,000元。
			20,000	資源班外聘講座鐘點費，10節*2,000元(特教教師改列鐘點費)。
			56,000	分組活動外聘教師鐘點費，28節*2,000元。
			20,000	運動設施場館委外營運會議外聘專家學者出席費，8人次*2,500元(收支對列)。
			8,000	高中專業成長研習內聘講座鐘點費，8節*1,000元。
			24,000	高中專業成長研習外聘講座鐘點費，12節*2,000元。
			1,600	教科書作業管理教學計畫授課鐘點費，4節*400元(收支對列)。
			2,000	科學性講座外聘講座鐘點費1節(收支對列)。
			1,848,000	學習輔導業務教師授課鐘點費，3,360節*550元(收支對列)。
			15,000	課程教學研究計畫外聘專家學者出席費，6人次*2,500元(收支對列)(新增)。
			206,550	行動研究稿件作品審查費，255件*810元。
			18,000	行動研究得獎人發表鐘點費，12節*1,500元。
			60,000	行動研究初審、決審、發表會議審查委員出席費，24人次*2,500元。
			770,000	重修學分業務教師授課鐘點費，1,400節*550元(收支對列)。
			6,000	圖書館群組中心外聘講座鐘點費，3節*2,000元。

臺北市地方教育發展基金－臺北市立華江高級中學

基金用途－高中及高職教育計畫明細表

中華民國111年度

單位：新臺幣元

前年度 決算數	上年度 預算數	科 目	本 年 度 預 算 數	說 明
			2,000	圖書館群組中心內聘講座鐘點費，2節*1,000元(新增)。
			2,500	綠屋頂計畫外聘專家學者出席費1人次(新增)。
			20,000	冬夏令營外聘講座鐘點費，10節*2,000元。
			5,000	冬夏令營內聘講座鐘點費，5節*1,000元。
			6,000	高中輔導活動內聘講座鐘點費，6節*1,000元。
			36,000	高中輔導活動外聘講座鐘點費，18節*2,000元。
37,800	65,600	委託檢驗(定)試驗認證費	35,600	
			15,600	飲水機水質檢驗費，13臺*1,200元。
			20,000	消防安全檢測費(收支對列)。
358,725	351,000	試務甄選費	275,500	
			24,000	學生甄選試務費用(收支對列)。
			23,000	教師甄選試務費用。
			19,500	自學進修學力鑑定及格證書與部分及格證明書請領等工作費，2人*13天*750元。
			12,000	自學進修學力鑑定監試講習、報名工作講習費，60人*1天*200元。
			27,000	自學進修學力鑑定郵寄成績單、列印成績統計、分析、製證(及格證書與證明書)、成績複查、回覆、更正登錄等工作費，6人*6天*750元。
			45,000	自學進修學力鑑定考試高中(職)監試費，30人*1天*1,500元。
			6,000	自學進修學力鑑定考試國中(小)監試費，4人*1天*1,500元。
			16,000	自學進修學力鑑定試務委員、顧問、指導委員等出席費，8人*2次*1,000元。
			28,000	自學進修學力鑑定高中(職)、國中(小)考試閱卷費，700份*40元。
			36,000	自學進修學力鑑定試卷拆封閱卷期間卷務運送、保管試務人員、登錄分數、核對、試卷保管、電腦程式設計維護、輸出表單更新、督導等工作人員工作費，8人*6天

臺北市地方教育發展基金－臺北市立華江高級中學

基金用途－高中及高職教育計畫明細表

中華民國111年度

單位：新臺幣元

前年度 決算數	上年度 預算數	科 目	本 年 度 預 算 數	說 明
				*750元。
			24,000	辦理自學進修學力鑑定高中(職)、國中(小)考試報名期間業務、簡章打字、報名資料印製、整理、報名前考生說明會會議資料準備、布置、服務等工作人員工作費，8人*4天*750元。
			15,000	自學進修學力鑑定高中(職)、國中(小)考試前後試場清潔、卷務場地、休息區布置、水電、桌椅恢復等有關試務布置工作費，10人*2天*750元。
50,980	141,000	電腦軟體服務費	176,000	
			150,000	學生電腦課程用教學軟體(收支對列)。
			10,000	大學繁星及個人申請報名系統服務費(收支對列)。
			6,000	排課系統服務費(收支對列)。
			10,000	教師甄試報名平臺系統服務費。
30,200	25,600	其他專業服務費	25,600	
			25,600	運動會班際球賽外聘裁判費，2人*32場*400元。
3,402,657	4,170,000	材料及用品費	3,834,000	
1,817,731	1,818,370	使用材料費	1,703,440	較上年度預算數1,818,370元，減少114,930元。
				。
1,817,731	1,818,370	設備零件	1,703,440	
			60,000	汰換學生課桌椅，50套*1,200元(班級設備移列)。
			48,000	汰換學生課椅，80張*600元(班級設備移列)。
				。
			48,000	新購摺疊桌，10張*4,800元(班級設備移列)(新增)。
			16,100	運動會比賽用球具、發令槍、碼錶等器材。
				。
			8,000	冬夏令營所需教學材料及用具。
			18,000	高中輔導活動用書籍、期刊及親職教材等用具。
			7,940	辦理自學進修學力鑑定試務所需物品。
			300,000	重修學分業務所需教學設備及物品等(收支

臺北市地方教育發展基金－臺北市立華江高級中學

基金用途－高中及高職教育計畫明細表

中華民國111年度

單位：新臺幣元

前年度 決算數	上年度 預算數	科 目	本 年 度 預 算 數	說 明
				對列)。
			3,000	行動研究所需錄影機配件等。
			3,000	辦理學生甄選用設備器材及用具等(收支對列)。
			480,000	學生電腦課程用零組件(收支對列)。
			150,000	學習輔導業務所需教學設備及物品等(收支對列)。
			164,400	教科書作業管理所需教學設備及物品等(收支對列)。
			70,000	運動設施場館委外營運辦理活動及教學所需各項設備器材或用具等(收支對列)。
			130,000	教學所需事務用具(收支對列)。
			50,000	教學用影片、掛圖、模型等用具(收支對列)。
			107,000	音樂運動等康樂用具(收支對列)。
			40,000	體育班學生訓練用器材(體育班業務費)。
1,584,926	2,351,630	用品消耗	2,130,560	較上年度預算數2,351,630元，減少221,070元。
90,173	330,070	辦公(事務)用品	212,470	
			100,000	教學行政用文具紙張、簿冊等辦公用品(收支對列)。
			10,000	運動設施場館委外營運辦理活動及教學所需文具紙張等(收支對列)。
			29,540	學習輔導業務用文具紙張等(收支對列)。
			3,000	行動研究所需文具紙張等。
			56,930	重修學分業務用文具紙張等(收支對列)。
			5,000	辦理自學進修學力鑑定試務所需文具紙張及辦公用品等。
			2,000	辦理圖書館群組中心會議用文具紙張等。
			4,000	高中輔導活動用文具紙張等。
			2,000	冬夏令營所需文具紙張等。
79,357	100,000	報章雜誌	100,000	圖書館館藏訂閱書報雜誌費用(收支對列)。
162,590	140,000	農業與園藝用品及環境美化費	127,500	
			62,500	綠屋頂計畫用種子、幼苗、植栽、土壤肥

臺北市地方教育發展基金－臺北市立華江高級中學

基金用途－高中及高職教育計畫明細表

中華民國111年度

單位：新臺幣元

前年度 決算數	上年度 預算數	科 目	本 年 度 預 算 數	說 明
				料、園藝器具及雜支等。
			65,000	小田園教育體驗學習用種子、幼苗、土壤肥料、園藝器具及雜支等。
	40,000	服裝	40,000	體育班學生比賽及訓練用服裝(體育班業務費)。
11,317	40,000	醫療用品(非醫療院所使用)	40,000	健康中心藥品(收支對列)。
1,241,489	1,701,560	其他用品消耗	1,610,590	
			64,000	消毒藥水及衛生清潔用品(收支對列)。
			120,000	辦理各項會議或比賽逾時誤餐餐盒費用，1,200人次*100元(收支對列)。
			80,000	專用垃圾袋費用(收支對列)。
			600,049	各項教學實驗用材料(收支對列)。
			11,500	體育班教學及訓練用耗材(體育班業務費)。
			128,000	體育班教師及學生校外比賽逾時誤餐餐盒費用，1,280人次*100元(體育班業務費)。
			6,000	辦理資源班業務活動逾時誤餐餐盒費用，60人次*100元(特教班業務費)。
			13,820	資源班教學及活動用耗材等(特教班教學材料費)。
			2,480	性別平等宣導用各項雜支。
			2,000	辦理性別平等宣導活動會議逾時誤餐餐盒費用，20人次*100元。
			10,000	辦理班級自治活動逾時誤餐餐盒費用，100人次*100元。
			10,000	辦理班級自治活動場地布置、器具耗材及雜支等。
			4,800	辦理教師甄選工作人員逾時誤餐餐盒費用，48人次*100元。
			167,920	學生電腦課程用耗材(收支對列)。
			120,000	學習輔導業務所需教學材料及雜支等(收支對列)。
			40,000	教科書作業管理所需器具耗材及雜支等(收支對列)。
			6,000	辦理教科書作業管理工作人員逾時誤餐餐盒費用，60人次*100元(收支對列)。
			4,000	運動設施場館委外營運會議逾時誤餐餐盒

臺北市地方教育發展基金－臺北市立華江高級中學

基金用途－高中及高職教育計畫明細表

中華民國111年度

單位：新臺幣元

前年度 決算數	上年度 預算數	科 目	本 年 度 預 算 數	說 明
				費用，40人次*100元(收支對列)。
			56,000	運動設施場館委外營運參加運動項目比賽帶隊教師及學生逾時誤餐餐盒費用，560人次*100元(收支對列)。
			1,101	辦理自學進修學力鑑定試務所需茶水、垃圾袋、器具耗材及雜支等。
			4,000	辦理自學進修學力鑑定試務逾時誤餐餐盒費用，40人次*100元。
			50,000	重修學分業務所需教學用耗材及雜支等(收支對列)。
			7,470	行動研究場地布置及雜支等。
			24,000	行動研究活動及會議逾時誤餐餐盒費用，240人次*100元。
			500	辦理圖書館群組中心會議場地布置、茶水等費用。
			5,500	辦理圖書館群組中心會議逾時誤餐餐盒費用，55人次*100元。
			1,890	冬夏令營場地布置材料、茶水及獎品等。
			42,960	高中輔導活動用測驗讀卡費、研習材料及諮商耗材等。
			14,600	辦理高中輔導活動逾時誤餐餐盒費用，146人次*100元。
			12,000	運動會工作人員逾時誤餐餐盒費用，120人次*100元。
11,900	24,000	租金、償債、利息及相關手續費	22,000	
7,100	16,320	交通及運輸設備租金	17,200	較上年度預算數16,320元，增加880元。
7,100	16,320	車租	17,200	
			10,640	參加各項活動、比賽及展覽等器材及人員租車費用(收支對列)。
			6,560	辦理自學進修學力鑑定考試載運試卷租車費用。
4,800	7,680	雜項設備租金	4,800	較上年度預算數7,680元，減少2,880元。
4,800	7,680	雜項設備租金	4,800	
			4,800	數位電錶月租費，12月*400元(收支對列)。
270,610	305,000	稅捐及規費(強制費)	351,000	
40,165	45,000	土地稅	79,500	較上年度預算數45,000元，增加34,500元。

臺北市地方教育發展基金－臺北市立華江高級中學

基金用途－高中及高職教育計畫明細表

中華民國111年度

單位：新臺幣元

前年度 決算數	上年度 預算數	科 目	本 年 度 預 算 數	說 明
40,165	45,000	一般土地地價稅	79,500	
			35,000	餐飲禮儀教育中心地價稅(新增)。
			44,500	活動中心地價稅。
130,001	133,000	房屋稅	143,000	較上年度預算數133,000元，增加10,000元。
130,001	133,000	一般房屋稅	143,000	
			10,000	餐飲禮儀教育中心房屋稅(新增)。
			133,000	運動設施場館委外營運房屋稅(收支對列)。
95,280	127,000	消費與行為稅	128,500	較上年度預算數127,000元，增加1,500元。
95,280	127,000	營業稅	128,500	
			46,500	運動設施場館委外營運權利金營業稅(收支對列)。
			82,000	學生活動中心暨室內溫水游泳池與停車場委外經營土地租金營業稅。
5,164		規費		
5,164		行政規費與強制費		
1,404,490	1,280,000	會費、捐助、補助、分攤、照護、救濟與交流活動費	1,192,000	
844,649	598,400	捐助、補助與獎助	573,800	較上年度預算數598,400元，減少24,600元。
555,960	310,000	獎助學員生給與	268,000	
			10,000	教育關懷獎每校推薦1名學生獎助金。
			160,000	各界捐款發放學生獎助學金(收支對列)。
			98,000	優秀學生獎學金，49班*2學期*1,000元。
288,689	288,400	其他捐助、補助與獎助	305,800	
			6,000	辦理班級自治活動比賽獎品、獎勵等費用。
			27,000	辦理自學進修學力鑑定考試每縣市分攤國中小學力鑑定考試製卷費用。
			225,000	辦理自學進修學力鑑定考試每縣市分攤高中職學力鑑定考試製卷費用。
			27,800	優良學生及其他各項競賽活動獎勵等費用(收支對列)。
			20,000	運動會各項競賽用優勝錦旗、獎品等。
559,841	681,600	補貼、獎勵、慰問、照護與救濟	618,200	較上年度預算數681,600元，減少63,400元。
109,116	21,600	獎勵費用	156,200	

臺北市地方教育發展基金－臺北市立華江高級中學

基金用途－高中及高職教育計畫明細表

中華民國111年度

單位：新臺幣元

前年度 決算數	上年度 預算數	科 目	本 年 度 預 算 數	說 明
			21,600	依「臺北市公立高級中等以下學校獎勵教師獎金發給要點」發放之獎勵，6人*3,600元。
			93,600	敬師活動費，156人*600元。
			41,000	行動研究稿件得獎獎品。
450,725	660,000	其他補貼、獎勵、慰問、照護與救濟	462,000	清寒學生餐費補助，42人*200日*55元。
331,528	434,000	其他	478,000	
331,528	434,000	其他支出	478,000	較上年度預算數434,000元，增加44,000元。
331,528	434,000	其他	478,000	
			39,700	學生參賽報名、交通、住宿及隊雜費等(收支對列)。
			164,000	體育班學生參賽報名、交通、住宿及隊雜費等(體育班業務費)。
			229,300	運動設施場館委外營運學生參加運動項目比賽所需報名、交通、住宿及隊雜費等(收支對列)。
			10,000	教科書作業管理學生參賽報名費等(收支對列)。
			35,000	退休人員紀念品，7人*5,000元(由教育局移列)。

臺北市地方教育發展基金－臺北市立華江高級中學

基金用途－一般行政管理計畫明細表

中華民國111年度

單位：新臺幣元

前年度 決算數	上年度 預算數	科 目	本 年 度 預 算 數	說 明
28,342,119	29,056,000	合計	28,319,000	
26,389,806	26,894,000	用人費用	25,689,000	
17,646,099	18,492,000	正式員額薪資	17,460,000	較上年度預算數18,492,000元，減少1,032,000元。
16,311,766	17,004,000	職員薪金	16,332,000	教職員24人薪金(詳用人費用彙計表)。
1,334,333	1,488,000	工員工資	1,128,000	工員3人工資(詳用人費用彙計表)。
726,980	277,165	超時工作報酬	263,165	較上年度預算數277,165元，減少14,000元。
726,980	277,165	加班費	263,165	不休假出勤加班費。
4,142,653	4,141,500	獎金	3,926,500	較上年度預算數4,141,500元，減少215,000元。
1,905,094	1,830,000	考績獎金	1,744,000	依考績法規定核發之獎金。
2,237,559	2,311,500	年終獎金	2,182,500	依規定於年節加發之獎金。
1,539,283	1,616,640	退休及卹償金	1,765,368	較上年度預算數1,616,640元，增加148,728元。
1,458,841	1,497,600	職員退休及離職金	1,675,128	提撥退撫基金。
80,442	119,040	工員退休及離職金	90,240	提撥勞工退休準備金。
2,334,791	2,366,695	福利費	2,273,967	較上年度預算數2,366,695元，減少92,728元。
1,601,365	1,622,975	分擔員工保險費	1,577,367	分擔公保、勞保、健保費。
264,906	279,720	員工通勤交通費	264,600	
			120,960	教職員工上下班交通費，8人*12月*1,260元。
			143,640	教職員工上下班交通費，19人*12月*630元。
468,520	464,000	其他福利費	432,000	
			432,000	休假旅遊補助費。
1,573,339	1,630,000	服務費用	2,106,000	
631,891	770,000	一般服務費	1,246,000	較上年度預算數770,000元，增加476,000元。
576,660	712,000	外包費	1,192,000	
			280,000	消化超額職工7人(技工、工友)業務外包費。
			912,000	職工(技工、工友)業務外包費，2人*12月。

臺北市地方教育發展基金－臺北市立華江高級中學

基金用途－一般行政管理計畫明細表

中華民國111年度

單位：新臺幣元

前年度 決算數	上年度 預算數	科 目	本 年 度 預 算 數	說 明
55,231	58,000	體育活動費	54,000	*38,000元。 文康活動費，本校編列教職員24人，工員3人，合計27人，每人編列2,000元。
761,448	680,000	專業服務費	680,000	較上年度預算數680,000元，無增減。
761,448	680,000	其他專業服務費	680,000	校園安全機械定點、機動巡邏等保全費用。
180,000	180,000	公共關係費	180,000	較上年度預算數180,000元，無增減。
180,000	180,000	公共關係費	180,000	校長特別費，12月*15,000元。
376,974	530,000	材料及用品費	522,000	
376,974	530,000	用品消耗	522,000	較上年度預算數530,000元，減少8,000元。
376,974	530,000	辦公(事務)用品	522,000	
			521,920	統籌業務費計算如下：普通班46班、體育班3班，1,290元*15班*12月=232,200元，810元*15班*12月=145,800元，640元*19班*12月=145,920元，以上合計523,920元，除依實際需求移列會費2,000元外，其餘如列數。
			80	配合預算編列至千元，增列進位數80元。
2,000	2,000	會費、捐助、補助、分攤、照護、救濟與交流活動費	2,000	
2,000	2,000	會費	2,000	較上年度預算數2,000元，無增減。
2,000	2,000	職業團體會費	2,000	護理師2人公會會費(統籌業務費)。

臺北市地方教育發展基金－臺北市立華江高級中學

基金用途－建築及設備計畫明細表

中華民國111年度

單位：新臺幣元

前年度 決算數	上年度 預算數	科 目	本 年 度 預 算 數	說 明
14,796,423	4,847,000	合計	10,939,000	
14,796,423	4,847,000	購建固定資產、無形資產及非理財 目的之長期投資	10,939,000	
3,989,043	1,801,000	購建固定資產	1,573,000	
3,989,043	1,801,000	一般建築及設備計畫	1,573,000	
		班級設備	488,400	
		購置交通及運輸設備	10,500	
			10,500	汰換音響擴大機1臺，班級設備分攤10,500元，特殊班設備分攤16,000元，共26,500元。
		購置雜項設備	477,900	
			61,200	新購環控影音系統，3組*20,400元。
			79,800	新購低音豎笛1支。
			20,000	新購長號1支。
			44,000	汰換蒸飯箱，2臺*22,000元。
			76,000	汰換一對一分離式冷氣機(7.2KW含安裝費)，2臺*38,000元。
			98,700	新購圖書。
			98,200	新購86吋電視大屏含黑板1組。
		特殊班設備	16,000	
		購置交通及運輸設備	16,000	
			16,000	汰換音響擴大機1臺，班級設備分攤10,500元，特殊班設備分攤16,000元，共26,500元。
		資訊設備	1,068,600	
		購置機械及設備	1,068,600	
			319,000	汰換網路及資訊周邊設備(電腦專案計畫)。
			639,600	汰換桌上型電腦(含顯示器)，26部*24,600元(電腦專案計畫)。
			110,000	汰換筆記型電腦，4部*27,500元(電腦專案計畫)。
3,989,043	1,801,000	校園設備		

臺北市地方教育發展基金－臺北市立華江高級中學

基金用途－建築及設備計畫明細表

中華民國111年度

單位：新臺幣元

前年度 決算數	上年度 預算數	科 目	本 年 度 預 算 數	說 明
2,725,158	1,280,595	購置機械及設備		
	37,800	購置交通及運輸設備		
1,263,885	482,605	購置雜項設備		
11,000	36,000	購置無形資產	36,000	
11,000	36,000	一般建築及設備計畫	36,000	
		資訊設備	36,000	
		購置電腦軟體	36,000	
			36,000	電腦教學軟體費(電腦專案計畫)。
11,000	36,000	校園軟體設備		
11,000	36,000	購置電腦軟體		
10,796,380	3,010,000	遞延支出	9,330,000	
10,796,380	3,010,000	一般建築及設備計畫	9,330,000	
		明倫樓屋頂防漏改善工程	6,838,000	
		遞延修繕房屋建築支出	6,838,000	
			6,318,487	一、施工費。
			394,109	二、委託技術服務費(總包價法)。
			125,404	三、工程管理費(按施工費約2%提列)。
		科學樓屋頂防漏改善工程	2,492,000	
		遞延修繕房屋建築支出	2,492,000	
			2,301,850	一、施工費。
			145,017	二、委託技術服務費(總包價法)。
			45,133	三、工程管理費(按施工費約2%提列)。
10,796,380	3,010,000	校園整修工程		
8,208,189	3,010,000	遞延修繕房屋建築支出		
2,588,191		其他遞延支出		

本 頁 空 白

預 算 參 考 表

臺北市地方教育發展基金－臺北市立華江高級中學

預計平衡表

中華民國111年12月31日

單位：新臺幣千元

109年(前年) 12月31日 決算數	科 目	111年12月31日 預計數	110年12月31日 預計數	比較增減(-)
6,887,207	資產合計	6,876,948	6,880,456	-3,508
6,887,207	資產	6,876,948	6,880,456	-3,508
17,544	流動資產	7,285	10,793	-3,508
17,101	現金	6,842	10,350	-3,508
17,101	銀行存款	6,842	10,350	-3,508
248	應收款項	248	248	
248	其他應收款	248	248	
194	預付款項	194	194	
194	預付費用	194	194	
7,900	投資、長期應收款項、貸墊款及準備金	7,900	7,900	
7,900	準備金	7,900	7,900	
4,923	退休及離職準備金	4,923	4,923	
2,978	其他準備金	2,978	2,978	
6,861,763	其他資產	6,861,763	6,861,763	
6,861,763	什項資產	6,861,763	6,861,763	
51	暫付及待結轉帳項	51	51	
6,861,712	代管資產	6,861,712	6,861,712	
6,887,207	負債及基金餘額合計	6,876,948	6,880,456	-3,508
6,873,472	負債	6,873,472	6,873,472	
4,283	流動負債	4,283	4,283	
4,111	應付款項	4,111	4,111	
3,308	應付代收款	3,308	3,308	
802	應付費用	802	802	
172	預收款項	172	172	
172	預收收入	172	172	
6,869,188	其他負債	6,869,188	6,869,188	
6,869,188	什項負債	6,869,188	6,869,188	
2,126	存入保證金	2,126	2,126	
4,923	應付退休及離職金	4,923	4,923	
6,861,712	應付代管資產	6,861,712	6,861,712	
428	暫收及待結轉帳項	428	428	
13,736	基金餘額	3,477	6,985	-3,508
13,736	基金餘額	3,477	6,985	-3,508
13,736	基金餘額	3,477	6,985	-3,508
13,736	累積餘額	3,477	6,985	-3,508

註：1.信託代理與保證資產(負債)前年度決算數1,200,000元，上年度預計數1,200,000元，本年度預計數1,200,000元。

2.或有資產(負債)0元。

3.本基金自93年度起，本固定項目分開原則，將屬長期固定帳項，包括固定資產16,171,405元、無形資產419,435元及長期債務0元等，另立帳類管理，未納入本表。

臺北市地方教育發展基金

各項費用

中華民國

前年度 決算數	上年度 預算數	計畫別		合計	高中及高職教育計 畫
		用途別科目			
288,178,067	276,790,000	合計		284,380,000	245,122,000
256,483,313	252,763,000	用人費用		254,422,000	228,733,000
123,921,254	120,696,000	正式員額薪資		119,916,000	102,456,000
122,586,921	119,208,000	職員薪金		118,788,000	102,456,000
1,334,333	1,488,000	工員工資		1,128,000	
10,554,386	12,025,488	聘僱及兼職人員薪資		12,825,296	12,825,296
2,717,437	3,363,888	聘用人員薪金		3,459,696	3,459,696
7,836,949	8,661,600	兼職人員酬金		9,365,600	9,365,600
1,125,849	1,232,847	超時工作報酬		1,238,827	975,662
1,109,849	1,184,847	加班費		1,190,827	927,662
16,000	48,000	值班費		48,000	48,000
29,963,958	28,749,557	獎金		28,931,001	25,004,501
13,849,335	13,242,070	考績獎金		13,509,038	11,765,038
16,114,623	15,507,487	年終獎金		15,421,963	13,239,463
74,509,393	74,652,336	退休及卹償金		75,744,732	73,979,364
74,003,937	74,533,296	職員退休及離職金		75,654,492	73,979,364
505,456	119,040	工員退休及離職金		90,240	
16,408,473	15,406,772	福利費		15,766,144	13,492,177
11,689,360	10,678,346	分擔員工保險費		10,968,546	9,391,179
236,827	774,600	傷病醫藥費		861,600	861,600
1,215,484	1,373,400	員工通勤交通費		1,345,680	1,081,080
3,266,802	2,580,426	其他福利費		2,590,318	2,158,318
11,098,172	12,435,000	服務費用		12,618,000	10,512,000
2,678,296	2,837,887	水電費		2,635,000	2,635,000
2,095,848	2,028,060	工作場所電費		2,053,000	2,053,000
582,448	809,827	工作場所水費		582,000	582,000
210,300	226,000	郵電費		221,000	221,000
94,894	96,000	郵費		96,000	96,000
115,406	130,000	電話費		125,000	125,000
193,609	454,350	旅運費		443,050	443,050
174,565	336,050	國內旅費		325,750	325,750

一臺北市立華江高級中學

彙計表

111年度

單位：新臺幣元

一般行政管理計畫	建築及設備計畫				
28,319,000	10,939,000				
25,689,000					
17,460,000					
16,332,000					
1,128,000					
263,165					
263,165					
3,926,500					
1,744,000					
2,182,500					
1,765,368					
1,675,128					
90,240					
2,273,967					
1,577,367					
264,600					
432,000					
2,106,000					

臺北市地方教育發展基金

各項費用

中華民國

前年度 決算數	上年度 預算數	計畫別		
		用途別科目	合計	高中及高職教育計畫
6,000	22,000	貨物運費	20,000	20,000
13,044	96,300	其他旅運費	97,300	97,300
471,367	779,780	印刷裝訂與廣告費	727,080	727,080
471,367	779,780	印刷及裝訂費	727,080	727,080
1,708,983	2,397,083	修理保養及保固費	2,476,016	2,476,016
823,093	1,381,023	一般房屋修護費	1,280,216	1,280,216
212,180	476,060	機械及設備修護費	563,800	563,800
673,710	540,000	雜項設備修護費	632,000	632,000
3,154		保險費		
3,154		其他保險費		
1,207,340	1,048,380	一般服務費	1,519,984	273,984
33,972	16,380	佣金、匯費、經理費及手續費	15,984	15,984
576,660	712,000	外包費	1,192,000	
283,711		計時與計件人員酬金		
312,997	320,000	體育活動費	312,000	258,000
4,445,123	4,511,520	專業服務費	4,415,870	3,735,870
3,205,970	3,248,320	講課鐘點、稿費、出席審查及查詢費	3,223,170	3,223,170
37,800	65,600	委託檢驗(定)試驗認證費	35,600	35,600
358,725	351,000	試務甄選費	275,500	275,500
50,980	141,000	電腦軟體服務費	176,000	176,000
791,648	705,600	其他專業服務費	705,600	25,600
180,000	180,000	公共關係費	180,000	
180,000	180,000	公共關係費	180,000	
3,779,631	4,700,000	材料及用品費	4,356,000	3,834,000
1,817,731	1,818,370	使用材料費	1,703,440	1,703,440
1,817,731	1,818,370	設備零件	1,703,440	1,703,440
1,961,900	2,881,630	用品消耗	2,652,560	2,130,560
467,147	860,070	辦公(事務)用品	734,470	212,470
79,357	100,000	報章雜誌	100,000	100,000
162,590	140,000	農業與園藝用品及環境美化費	127,500	127,500
	40,000	服裝	40,000	40,000

一 臺北市立華江高級中學

彙計表

111年度

單位：新臺幣元

一般行政管理計畫	建築及設備計畫				
<p>1,246,000</p> <p>1,192,000</p> <p>54,000</p> <p>680,000</p> <p>680,000</p> <p>180,000</p> <p>180,000</p> <p>522,000</p> <p>522,000</p> <p>522,000</p>					

臺北市地方教育發展基金

各項費用

中華民國

前年度 決算數	上年度 預算數	計畫別		合計	高中及高職教育計畫
		用途別科目			
11,317	40,000	醫療用品(非醫療院所使用)		40,000	40,000
1,241,489	1,701,560	其他用品消耗		1,610,590	1,610,590
11,900	24,000	租金、償債、利息及相關手續費		22,000	22,000
7,100	16,320	交通及運輸設備租金		17,200	17,200
7,100	16,320	車租		17,200	17,200
4,800	7,680	雜項設備租金		4,800	4,800
4,800	7,680	雜項設備租金		4,800	4,800
14,796,423	4,847,000	購建固定資產、無形資產及非理財目的 之長期投資		10,939,000	
3,989,043	1,801,000	購建固定資產		1,573,000	
2,725,158	1,280,595	購置機械及設備		1,068,600	
	37,800	購置交通及運輸設備		26,500	
1,263,885	482,605	購置雜項設備		477,900	
11,000	36,000	購置無形資產		36,000	
11,000	36,000	購置電腦軟體		36,000	
10,796,380	3,010,000	遞延支出		9,330,000	
8,208,189	3,010,000	遞延修繕房屋建築支出		9,330,000	
2,588,191		其他遞延支出			
270,610	305,000	稅捐及規費(強制費)		351,000	351,000
40,165	45,000	土地稅		79,500	79,500
40,165	45,000	一般土地地價稅		79,500	79,500
130,001	133,000	房屋稅		143,000	143,000
130,001	133,000	一般房屋稅		143,000	143,000
95,280	127,000	消費與行為稅		128,500	128,500
95,280	127,000	營業稅		128,500	128,500
5,164		規費			
5,164		行政規費與強制費			
1,406,490	1,282,000	會費、捐助、補助、分攤、照護、救濟 與交流活動費		1,194,000	1,192,000
2,000	2,000	會費		2,000	
2,000	2,000	職業團體會費		2,000	
844,649	598,400	捐助、補助與獎助		573,800	573,800
555,960	310,000	獎助學員生給與		268,000	268,000

一 臺北市立華江高級中學

彙計表

111年度

單位：新臺幣元

一般行政管理計畫	建築及設備計畫				
	10,939,000				
	1,573,000				
	1,068,600				
	26,500				
	477,900				
	36,000				
	36,000				
	9,330,000				
	9,330,000				
2,000					
2,000					
2,000					

臺北市地方教育發展基金

各項費用

中華民國

前年度 決算數	上年度 預算數	計畫別 用途別科目	合計	高中及高職教育計畫
288,689	288,400	其他捐助、補助與獎助	305,800	305,800
559,841	681,600	補貼、獎勵、慰問、照護與救濟	618,200	618,200
109,116	21,600	獎勵費用	156,200	156,200
450,725	660,000	其他補貼、獎勵、慰問、照護與救濟	462,000	462,000
331,528	434,000	其他	478,000	478,000
331,528	434,000	其他支出	478,000	478,000
331,528	434,000	其他	478,000	478,000

一臺北市立華江高級中學

彙計表

111年度

單位：新臺幣元

一般行政管理計畫	建築及設備計畫				

臺北市地方教育發展基金－臺北市立華江高級中學

員工人數彙計表

中華民國111年度

單位：人

計 畫 及 項 目	上年度最高可 進用員額數	本年度 增減(-)數	本年度最高可 進用員額數	說 明
合計	161	-4	157	
高中及高職教育計畫部分	132	-2	130	
職員	125	-2	123	
聘用	7		7	
一般行政管理計畫部分	29	-2	27	
職員	25	-1	24	
技工	2		2	
工友	2	-1	1	

註：1.本表約僱、聘用係指奉准有案之約聘僱人員。
 2.外包費編列工友外包2人、消化超額職工業務外包費等，計119萬2,000元。

本 頁 空 白

臺北市地方教育發展基金

用人費用

中華民國

計畫及項目	合計	正式 員額 薪資	聘僱 人員 薪資	超時 工作 報酬	津貼	獎 金		
						年終獎金	考績獎金	其他
合計	254,422,000	119,916,000	3,459,696	1,238,827		15,421,963	13,509,038	
高中及高職 教育計畫	228,733,000	102,456,000	3,459,696	975,662		13,239,463	11,765,038	
職員薪金	102,456,000	102,456,000						
聘用人員 薪金	3,459,696		3,459,696					
兼職人員 酬金	9,365,600							
加班費	927,662			927,662				
值班費	48,000			48,000				
考績獎金	11,765,038						11,765,038	
年終獎金	13,239,463					13,239,463		
職員退休 及離職金	73,979,364							
分擔員工 保險費	9,391,179							
傷病醫藥 費	861,600							
員工通勤 交通費	1,081,080							
其他福利 費	2,158,318							
一般行政管 理計畫	25,689,000	17,460,000		263,165		2,182,500	1,744,000	
職員薪金	16,332,000	16,332,000						
工員工資	1,128,000	1,128,000						
加班費	263,165			263,165				
考績獎金	1,744,000						1,744,000	
年終獎金	2,182,500					2,182,500		
職員退休 及離職金	1,675,128							

—臺北市立華江高級中學

彙計表

111年度

單位：新臺幣元

退休及卹償金		資遣費	福 利 費					提繳費	兼任 人員 用人 費用
退休金	卹償金		分擔 保險費	傷病 醫藥費	提撥 福利金	員工通勤 交通費	其他		
75,744,732			10,968,546	861,600		1,345,680	2,590,318	9,365,600	
73,979,364			9,391,179	861,600		1,081,080	2,158,318	9,365,600	
73,979,364			9,391,179	861,600		1,081,080	2,158,318	9,365,600	
1,765,368			1,577,367			264,600	432,000		
1,675,128									

臺北市地方教育發展基金

用人費用

中華民國

計畫及項目	合計	正式 員額 薪資	聘僱 人員 薪資	超時 工作 報酬	津貼	獎 金		
						年終獎金	考績獎金	其他
工員退休 及離職金	90,240							
分擔員工 保險費	1,577,367							
員工通勤 交通費	264,600							
其他福利 費	432,000							

註：1.本表兼任人員用人費用，係學校教職員兼課或請假代課鐘點費。
 2.外包費編列工友外包2人、消化超額職工業務外包費等，計119萬2,000元。

—臺北市立華江高級中學

彙計表

111年度

單位：新臺幣元

退休及卹償金		資遣費	福 利 費					提繳費	兼任人員用人費用
退休金	卹償金		分擔保險費	傷病醫藥費	提撥福利金	員工通勤交通費	其他		
90,240			1,577,367			264,600	432,000		

臺北市地方教育發展基金

聘用及約僱

中華民國

區分及職稱	人數	擔任工作	聘用或約僱起訖期間	薪點	年需經費
合計	7				5,068,173
聘用人員小計	7				5,068,173
專業人員	7				5,068,173
聘用人員(408)	1	協助推展學校體育活動。	111/1/1-111/12/31	408	819,853
聘用人員(328)	4	校園安全維護、學生生活輔導及轉介。	111/1/1-111/12/31	328	2,976,148
聘用人員(296)	2	校園安全維護、學生生活輔導及轉介。	111/1/1-111/12/31	296	1,272,172

一 臺北市立華江高級中學

人員明細表

111年度

單位：新臺幣元

小計	月 支			經費來源及其科目
	折合金額	勞保保險費	健康保險費	
50,878	50,878			高中及高職教育計畫
40,902	40,902			高中及高職教育計畫
36,911	36,911			高中及高職教育計畫

臺北市地方教育發展基金－臺北市立華江高級中學

單位（或計畫）成本分析表

中華民國111年度

單位：新臺幣千元

計畫別	單位	單位成本(元)或 平均利(費)率	數量	預算數	說明
合計				284,380	
高中及高職教育計畫				245,122	
一般行政管理計畫				28,319	
建築及設備計畫				10,939	

臺北市地方教育發展基金－臺北市立華江高級中學

5年來主要業務計畫分析表

中華民國111年度

單位：新臺幣千元

年度及項目	單位	數量	單位成本(元)或 平均利(費)率	金額	說明
(本)年度預算數					
高中及高職教育計畫				245,122	
(上)年度預算數					
高中及高職教育計畫				242,887	
(前)年度決算數					
高中及高職教育計畫				245,040	
(108)年度決算數					
高中及高職教育計畫				252,143	
(107)年度決算數					
高中及高職教育計畫				246,936	

臺北市地方教育發展基金－臺北市立華江高級中學

資本資產明細表

中華民國111年度

單位：新臺幣千元

項 目	取得成本 (期初餘額)	以前年度 累計折舊/ 長期投資 評 價	本 年 度 變 動				本年度累計折 舊/長期投資 評價變動數	期末餘額	
			增加		減少				主要增減 原因說明
			金額	類型	金額	類型			
合計	102,357	80,936	1,609		92		6,347	16,591	
機械及設備	58,833	43,612	1,069	增置			5,590	10,699	
交通及運輸 設備	9,691	7,728	27	增置			452	1,537	
雜項設備	33,358	29,595	478	增置			305	3,935	
電腦軟體	475		36	增置	92	無形資 產攤銷		419	