

中華民國 111 年度 4-0501214

臺北市總預算

臺北市政府教育局主管

臺北市地方教育發展基金

臺北市立興雅國民中學附屬單位預算之分預算

(特別收入基金)

臺北市立興雅國民中學編

# 臺北市地方教育發展基金－臺北市立興雅國民中學

## 目次

中華民國111年度

一、財務摘要 .....	第 1 頁
二、業務計畫及預算概要 .....	第 3 -12 頁
三、預算主要表	
(一) 基金來源、用途及餘絀預計表 .....	第 13 頁
(二) 現金流量預計表 .....	第 14 頁
四、預算明細表	
(一) 基金來源－服務收入明細表 .....	第 15 頁
(二) 基金來源－財產處分收入明細表 .....	第 16 頁
(三) 基金來源－其他財產收入明細表 .....	第 17 頁
(四) 基金來源－公庫撥款收入明細表 .....	第 18 頁
(五) 基金來源－雜項收入明細表 .....	第 19 頁
(六) 基金用途－國民教育計畫明細表 .....	第 20 -29 頁
(七) 基金用途－一般行政管理計畫明細表 .....	第 30 -31 頁
(八) 基金用途－建築及設備計畫明細表 .....	第 32 -34 頁
五、預算參考表	
(一) 預計平衡表 .....	第 35 頁
(二) 各項費用彙計表 .....	第 36 -41 頁
(三) 員工人數彙計表 .....	第 42 頁
(四) 用人費用彙計表 .....	第 44 -47 頁
(五) 單位（或計畫）成本分析表 .....	第 48 頁
(六) 5年來主要業務計畫分析表 .....	第 49 頁
(七) 資本資產明細表 .....	第 50 頁



# 臺北市地方教育發展基金－臺北市立興雅國民中學

## 財務摘要

中華民國111年度

單位：新臺幣千元

項 目	本 年 度	上 年 度	比較增減數	%
經營成績：				
基金來源	249,539	244,496	5,043	2.06
基金用途	254,336	245,728	8,608	3.50
賸餘(短絀)	-4,797	-1,232	-3,565	--
餘絀情形：				
基金餘額	4,666	9,463	-4,797	-50.69
現金流量(註)：				
現金及約當現金之淨增(減)	-4,797	-1,232	-3,565	--

附註：現金流量係採現金及約當現金基礎，包括現金及自投資日起3個月內到期或清償之債權證券。

本 頁 空 白

# 業務計畫及預算概要

# 臺北市地方教育發展基金 - 臺北市立興雅國民中學

## 業務計畫及預算概要

中華民國 111 年度

### 壹、基金概況

#### 一、設立宗旨及願景：

- (一) 本校遵照憲法第 158 條及 160 條規定，教育文化應發展國民之民族精神、自治精神，國民道德與健全體格、科學及生活智能，以培養八大學習領域及十大基本能力。
- (二) 本校自 91 年度起依教育經費編列與管理法第 13 條規定設置「臺北市地方教育發展基金」，以促進教育健全發展，提昇教育經費運用績效。
- (三) 本校的教育願景「學習型的學校，會思考的孩子」，以「嚴管勤教，強調生活教育，以培育優質新公民」、「學習基石，戮力深耕閱讀，以開展無限新視野」、「素養導向，活化課堂學習，以因應未來新潮流」及「托底拔尖，多元學習活動，以激盪創發新思維」，保有優質的學風，細心呵護及傳承，因應時代的變遷漸思改變，培育出知識與能力、人文與科技及個性與群性兼優的興雅人。

#### 二、施政重點：

- (一) 開啟多元智慧：尊重每個學生獨特的個性，以多元智慧的觀點協助他找到生命的亮點，肯定天生我才必有用，能知於學，樂於學。
- (二) 培養生活能力：培養學生帶得走的公民關鍵能力，強化自我管理、閱讀理解、理性批判、問題解決、奉獻服務、溝通表達等核心素養。
- (三) 蘊育人文情懷：在溫馨開放的校園文化中，孕育人文情懷，學會尊重、包容；建構生命的價值、完成人性的開展。
- (四) 建置溫馨民主的校園文化：
  1. 以參與式管理、落實行政、教師會、家長會三者的良性互動。
  2. 以學生第一，教學優先的觀念提昇行政服務效率。
  3. 放下威權心態，開啟校園民主之風氣。
- (五) 推動適性教學：
  1. 落實校本課程理念，採多元化、活潑化的教學及評量。
  2. 運用校內、外資源，加強多元學習能力。
  3. 關懷相對弱勢學生之教學及輔導。
  4. 推動行動學習，充實學生運用資訊之知能，並提昇教師運用學習載具教學之能力。

## 業務計畫及預算概要

中華民國 111 年度

(六) 辦理發展性的訓輔活動：

1. 辦理各項活動、競賽及展演。
2. 推動校內外學習服務。
3. 發展績優社團及校隊，如國樂、弦樂、管樂、武術、扯鈴、籃球、羽球、童軍等。
4. 加強新興領域教育的辦理，並融入各科教學以收成效。

三、組織概況：

本校設置校長 1 人，綜理全校校務，下設教務處、學生事務處、總務處、輔導室、會計室、人事室及附設補習學校等單位。

內部分層業務如下：

(一) 教務處：秉承校長之命，辦理全校教務事項。

1. 教學組：掌理課程編排、課業考查、教學研究及教學指導等事項。
2. 註冊組：掌理註冊、編班、轉學、休學及成績考查等有關學籍事項。
3. 設備組：掌理教學設備計畫之擬定、用具之管理、保管等事項。
4. 資訊組：掌理資訊教育及電腦網路之管理、保管等事項。

(二) 學生事務處：秉承校長之命，辦理全校學生事務事項。

1. 訓育組：掌理訓育計畫之擬定，指導班聯會、代聯會等學生自治團體之健全發展，並透過各項活動，實施性別教育，人權教育與群己關係之教育。
2. 生教組：掌理學生校內外生活管理及輔導等事項。
3. 體育組：加強學生體能訓練，重視團隊合作精神與良好運動風度之養成。
4. 衛生組：重視校園環境之整理與美化，配合宣導實施防災意識、環保教育與人口教育。

(三) 總務處：秉承校長之命，辦理全校總務事項。

1. 事務組：辦理校舍場地佈置及環境美化，監督校舍建築及整修，財物購買保管及分配等事項。
2. 出納組：辦理現金、票據、契約之保管等收支移轉等事項。
3. 文書組：辦理公文收發登記與典守學校印信，撰擬繕校及檔案保管等事項。



# 臺北市地方教育發展基金 - 臺北市立興雅國民中學

## 業務計畫及預算概要

中華民國 111 年度

(四) 輔導室：秉承校長之命，辦理全校學生生活輔導、教育輔導、職業輔導等事項。

1. 資料組：掌理學生資料建立、保管、分析、應用、移轉及升學與就業資料搜集整理等事項。

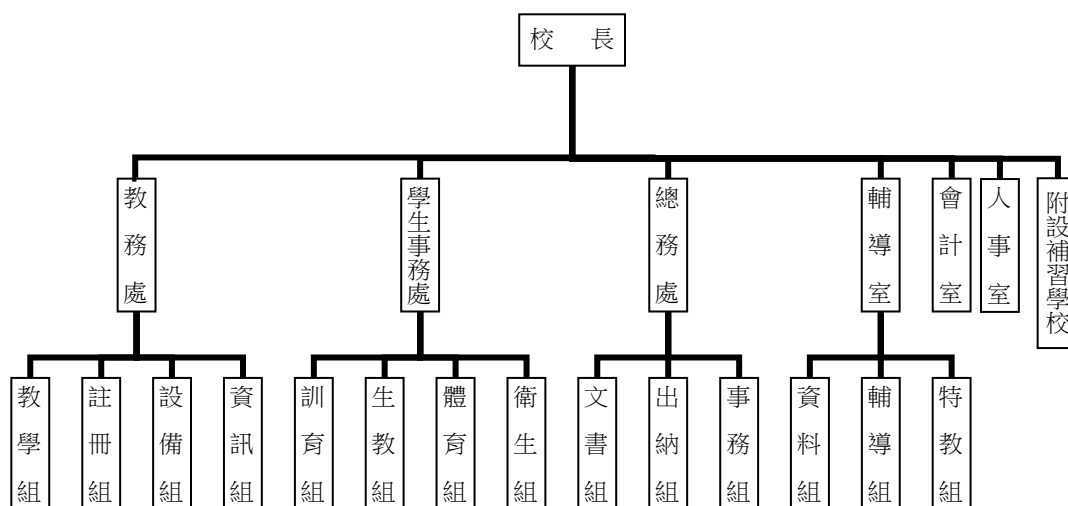
2. 輔導組：掌理學生輔導計畫擬定、策劃、個別輔導與團體輔導，辦理升學就業諮詢服務及輔導評鑑研究發展等事項。

3. 特教組：擬定特殊教育計畫章則、親師輔導諮詢、特教班甄選鑑別、實施各項診斷測驗、特教兒童追蹤輔導等事項。

(五) 會計室：秉承上級主計機關之監督與指導，並受校長之指揮，依法辦理歲計、會計、統計等事項。

(六) 人事室：秉承上級人事機關之監督與指導，並受校長之指揮，依法辦理人事管理查核等事項。

(七) 附設補習學校：下設校務、總務、人事、會計等單位，所需人員均由原編制內人員兼任，比照一般教學內部分層業務規定辦理各相關事項。



#### 四、基金歸類及屬性：

本校地方教育發展基金依據教育經費編列與管理法第 13 條規定設置，本基金為預算法第 4 條第 1 項第 2 款第 5 目所定之特別收入基金，以本府教育局為管理機關。

# 臺北市地方教育發展基金 - 臺北市立興雅國民中學

## 業務計畫及預算概要

中華民國 111 年度

### 貳、業務計畫

#### 一、基金來源：

單位：新臺幣千元

業務計畫	本年度預算數	實施內容
勞務收入	111	本年度預計辦理 2 學期教科書採購收取之作業管理費、收取體育班甄選報名費及教師甄選報名費等收入。
財產收入	577	本年度預計辦理運動設施場館委外營運土地及房租出租之租金及權利金收入、財產報廢變賣之殘值收入、教職員工停車收入、校園場地開放收入等。
政府撥入收入	248,628	本年度預計由公庫撥入數。
其他收入	223	本年度預計收取各界捐款收入、數位學生證補卡及廠商履約逾期罰款等收入。

#### 二、基金用途：

單位：新臺幣千元

業務計畫	本年度預算數	實施內容
國民教育計畫	212,476	本年度預計辦理教學事項為： 1. 各項教學、學生事務、圖書及輔導等業務。 2. 新購教具、圖書等各科教學設備，充實各科教材及用具。 3. 革新教學方法，提高教學效能。 4. 教師甄選業務、指定活動等項目。
一般行政管理計畫	29,120	本年度預計辦理事項為： 1. 綜理學校總務、人事、會計等業務。 2. 配合校務推動行政處室支援工作，進而增進校務運作。
建築及設備計畫	12,740	本年度預計辦理事項為： 1. 購置各學科教學課程所需教學設備。 2. 辦理辦公室優質化、優質圖書館精進方案整修工程。

# 臺北市地方教育發展基金 - 臺北市立興雅國民中學

## 業務計畫及預算概要

中華民國 111 年度

### 參、預算概要

#### 一、基金來源及用途之預計：

##### (一) 本年度基金來源：

服務收入 11 萬 1 千元、財產處分收入 20 萬 5 千元、其他財產收入 37 萬 2 千元、公庫撥款收入 2 億 4,862 萬 8 千元、雜項收入 22 萬 3 千元，本年度基金來源 2 億 4,953 萬 9 千元，較上年度預算數 2 億 4,449 萬 6 千元，增加 504 萬 3 千元，約 2.06%，主要係公庫撥款收入增加所致。

##### (二) 本年度基金用途：

國民教育計畫 2 億 1,247 萬 6 千元，一般行政管理計畫 2,912 萬元，建築及設備計畫 1,274 萬元，本年度基金用途 2 億 5,433 萬 6 千元，較上年度預算數 2 億 4,572 萬 8 千元，增加 860 萬 8 千元，約 3.5%，主要係修建工程增加所致。

#### 二、基金餘絀之預計：

本年度基金來源及用途相抵後，差短 479 萬 7 千元，較上年度預算數差短 123 萬 2 千元，增加 356 萬 5 千元，將移用以前基金餘額支應。

#### 三、現金流量之預計：

本年度業務活動淨現金流出 479 萬 7 千元。

#### 四、補辦預算事項：詳補辦預算明細表

##### (一) 固定資產之建設改良擴充 76 萬 8 千元。

- 1.109 年度教育部補助國民中學區域衛星資賦優異教育方案總召學校充實教材教具 10 萬 8 千元。
- 2.109 年度教育部補助國民中學特殊需求領域課程教學相關設備計畫經費 1 萬 7 千元，學校自籌款由其他準備金項下支應 3 千元，共計 2 萬元。
- 3.109 年度教育局學校設施改善準備，補助 109 年度國中專科教室環境升級 3.0 計畫，內屬設備部分移列固定資產 16 萬 2 千元。
- 4.109 年度原列遞延修繕房屋建築支出-校園無障電梯工程(第 1 棟)工程管理費，內屬設備部分移列固定資產 1 萬 2 千元。
- 5.109 年度原列遞延修繕房屋建築支出-門窗更新整修工程管理費，內

# 臺北市地方教育發展基金 - 臺北市立興雅國民中學

## 業務計畫及預算概要

中華民國 111 年度

屬設備部分移列固定資產 2 萬 9 千元。

6.109 年度原列遞延修繕房屋建築支出-專科教室環境改善工程，內屬設備部分移列固定資產 25 萬 7 千元。

7.110 年度教育部補助臺北市 109 年度充實公立國民中學生活科技教室擴充設備經費 18 萬元。

### 肆、以前年度計畫實施成果概述：

#### 一、前（109）年度計畫實施成果概述：

業務計畫	實施概況	實施成果
勞務收入	本年度預計辦理暑期泳訓班普通票、學生票及教師甄選報名費等收入。	本年度收取教師甄選報名費 2 萬 2 千元等。
財產收入	本年度預計辦理財產報廢變賣殘值收入、教職員工停車收入、開放學校場地使用及員工消費合作社使用本校土地、房屋等收入。	本年度已收取員工消費合作社使用本校土地、房屋收入 2 萬 6 千元、財產報廢變賣殘值收入 46 萬 3 千元、教職員工停車收入 13 萬元、開放學校場地使用收入 1 萬元等。
政府撥入收入	本年度預計由公庫撥入數。	本年度已收取公庫撥入數 2 億 5,939 萬元 1 千及教育部之補助計畫 148 萬 7 千元。
其他收入	本年度預計收取各界捐款收入、數位學生證補卡及廠商履約逾期罰款等收入。	本年度已收取數位學生證補卡及廠商履約逾期罰款等收入 16 萬 6 千元。
國民教育計畫	本年度預計辦理教學事項為： 1. 辦理各項教學、學生事務、圖書及輔導等業務。 2. 新購教具、圖書等各科教學設備，充實各科教	新購設備、教具教材及善用校內外資源，提供新時代學子之首要。 保持教學為優先、學生為第一的理念，提高學生素養增強競爭力及國際視野，教師甄選業務、指定

臺北市地方教育發展基金 - 臺北市立興雅國民中學

業務計畫及預算概要

中華民國 111 年度

	<p>材及用具。</p> <p>3. 革新教學方法，提高教學效能。</p> <p>4. 辦理教師甄選、指定活動等項目。</p>	<p>活動等項目，能知於學樂於學，提升人際溝通力、資訊教育、加強新興領域融入各科教學、人文科技等，再結合行政、家長會及教師會等多方正向參與，打造孕育溫馨的校園教學環境。</p>
一般行政管理計畫	<p>本年度預計辦理事項為：</p> <p>1. 綜理學校總務、人事、會計等業務。</p> <p>2. 配合校務推動行政處室支援工作，進而增進校務運作。</p>	<p>綜理學校總務、人事、會計等業務，並配合校務推動行政處室支援工作，進而增進校務運作，達成預期目標。</p>
建築及設備計畫	<p>本年度預計辦理事項為：</p> <p>1. 購置各學科教學課程所需教學設備。</p> <p>2. 辦理專科教室環境改善工程</p> <p>3. 辦理遮陽設施改善工程。</p> <p>4. 辦理門窗更新整修工程。</p> <p>5. 辦理活動中心外牆門窗汰換整修工程。</p> <p>6. 辦理校園無障礙電梯工程(第 1 棟)。</p>	<p>1. 購置各學科教學課程所需教學設備。</p> <p>2. 辦理專科教室環境改善工程</p> <p>3. 辦理遮陽設施改善工程。</p> <p>4. 辦理門窗更新整修工程。</p> <p>5. 辦理活動中心外牆門窗汰換整修工程。</p> <p>6. 辦理校園無障礙電梯工程(第 1 棟)，為 108 ~ 109 年度連續性工程，本年度續編最後 1 年經費 514 萬 4 千元。當年完成第 1 階段委設費 16 萬 5 千元及電梯主機 77 萬 2 千元(估驗計價)轉列購建中固定資產(機械設備)，因是項工程於 109 年 12 月 31 日無法取得使用執照，故辦理保留。</p>

# 臺北市地方教育發展基金 - 臺北市立興雅國民中學

## 業務計畫及預算概要

中華民國 111 年度

二、上年度已過期間（110 年 1 月 1 日至 6 月 30 日止）計畫實施成果概述：

業務計畫	實施概況	實施成果
勞務收入	本年度截至 6 月 30 日止預計辦理 1 學期教科書採購收取之作業管理費、收取體育班甄選報名費及教師甄選報名費等收入。	本年度截至 6 月 30 日止已收取教師甄選報名費 0 千元、暑期泳訓班因新冠肺炎疫情室內人數管制之故，無法開班。
財產收入	本年度截至 6 月 30 日止預計辦理運動設施場館委外營運土地及房租出租之租金及權利金收入、財產報廢變賣之殘值收入、教職員工停車收入、校園場地開放收入等。	本年度截至 6 月 30 日止已收取員工消費合作社使用本校土地、房租收入 2 萬 7 千元、財產報廢變賣殘值收入 3 萬 2 千元等。
政府撥入收入	本年度截至 6 月 30 日止預計公庫撥入數。	本年度截至 6 月 30 日止已收取公庫撥入數 1 億 4,100 萬元及教育部之補助計畫 88 萬 4 千元。
其他收入	本年度截至 6 月 30 日止預計收取各界捐款收入、數位學生證補卡及廠商履約逾期罰款等收入。	本年度截至 6 月 30 日止已收取數位學生證補卡及廠商履約逾期罰款等收入 1 萬元。
國民教育計畫	本年度截至 6 月 30 日止預計辦理教學事項為： 1. 辦理各項教學、學生事務、圖書及輔導等業務。 2. 新購教具、圖書等各科教學設備，充實各科教材及用具。 3. 革新教學方法，提高教學效能。 4. 辦理教師甄選、指定活動等項目。	本年度截至 6 月 30 日止已新購圖書等各科教學設備、教具教材及善用校內外資源，提供新時代學子之首要。 保持教學為優先、學生為第一的理念，提高學生素養增強競爭力，能知於學樂於學，提升人際溝通力、資訊教育、加強新興領域融入各科教學、人文科技等，再結合行政、家長會及教師會等多方正向參與，達成預期目標。

# 臺北市地方教育發展基金 - 臺北市立興雅國民中學

## 業務計畫及預算概要

中華民國 111 年度

一般行政管理計畫	本年度截至 6 月 30 日止預計辦理事項為： 1. 綜理學校總務、人事、會計等業務。 2. 配合校務推動行政處室支援工作，進而增進校務運作。	持續辦理學校總務、人事、會計等業務，並配合校務推動行政處室支援工作，進而增進校務運作，以達成預期目標。
建築及設備計畫	本年度截至 6 月 30 日止預計辦理事項為： 1. 購置各學科教學課程所需教學設備招標作業。 2. 辦理第一棟及行政樓遮陽工程之建築師及工程招標作業。 3. 辦理視聽教室教室整修工程之建築師及工程招標作業。 4. 辦理圍牆整修工程之建築師及工程招標作業。 5. 辦理 109 年保留-校園無障礙電梯工程(第 1 棟)後續事宜。	1. 購置各學科教學課程所需教學設備招標作業。 2. 辦理第一棟及行政樓遮陽工程之建築師及工程招標作業。 3. 辦理視聽教室教室整修工程之建築師及工程招標作業。 4. 辦理圍牆整修工程之建築師及工程招標作業。 5. 辦理 109 年保留-校園無障礙電梯工程(第 1 棟) 支付公共藝術設置費及第二次估驗計價工程款。

# 臺北市地方教育發展基金－臺北市立興雅國民中學

## 補辦預算明細表

中華民國111年度

單位：新臺幣元

項 目	金額	辦理 年度	說 明
合計	768,000		
固定資產之建設改良擴充	768,000		
購置機械及設備	159,000	109	
視訊會議攝影機	12,000		教育部補助國民中學區域衛星資賦優異教育方案總召學校充實教材教具經費。
A4彩色印表機	12,000		原列遞延修繕房屋建築支出-校園無障礙電梯工程(第1棟)工程管理費，內屬設備部分移列固定資產。
集塵機	135,000		原列遞延修繕房屋建築支出-專科教室環境改善整修工程，內屬設備部分移列固定資產。
購置雜項設備	429,000	109	
冰箱	20,000		教育部補助國民中學特殊需求領域課程教學相關設備計畫經費17,000元，學校自籌3,000元，所需經費擬由本校其他準備金支應。
LEGO樂高機器人	96,000		教育部補助國民中學區域衛星資賦優異教育方案總召學校充實教材教具經費。
冷氣機(分離式變頻冷氣9.0KW以上，含安裝等)	150,000		教育局學校設施改善準備，補助109年度國中專科教室環境升級3.0計畫，內屬設備部分移列固定資產。
教師辦公桌(含機櫃)	12,000		教育局學校設施改善準備，補助109年度國中專科教室環境升級3.0計畫，內屬設備部分移列固定資產。
組合式辦公桌	29,000		原列遞延修繕房屋建築支出-門窗更新整修工程工程管理費，內屬設備部分移列固定資產。
教學桌(含洗手台)	30,000		原列遞延修繕房屋建築支出-專科教室環境改善整修工程，內屬設備部分移列固定資產。
學生桌(6人座)	72,000		原列遞延修繕房屋建築支出-專科教室環境改善整修工程，內屬設備部分移列固定資產。
教師辦公桌(含機櫃)	20,000		原列遞延修繕房屋建築支出-專科教室環境改善整修工程，內屬設備部分移列固定資產。
購置機械及設備	100,000	110	
雷射雕刻切割器	100,000		教育部補助臺北市109年度充實公立國民中學生活科技教室擴充設備經費。
購置雜項設備	80,000	110	
飛行器教學模組	80,000		教育部補助臺北市109年度充實公立國民中學生活科技教室擴充設備經費。

備註：各基金依預算法第88條規定補辦預算，應確係不及編入年度預算，且因經營環境發生重大變遷或正常業務(含執行中央補助款項目)之確實需要，並經主管機關核轉本府核准先行辦理者；不具急迫性之事項，仍應儘可能納入預算辦理。



# 預算主要表

# 臺北市地方教育發展基金－臺北市立興雅國民中學

## 基金來源、用途及餘絀預計表

中華民國111年度

單位：新臺幣千元

前年度決算數	項 目	本年度預算數	上年度預算數	比較增減（－）
261,695	基金來源	249,539	244,496	5,043
22	勞務收入	111	111	
22	服務收入	111	111	
629	財產收入	577	577	
463	財產處分收入	205	205	
166	其他財產收入	372	372	
260,878	政府撥入收入	248,628	243,585	5,043
259,391	公庫撥款收入	248,628	243,585	5,043
1,487	政府其他撥入收入			
166	其他收入	223	223	
166	雜項收入	223	223	
254,263	基金用途	254,336	245,728	8,608
209,690	國民教育計畫	212,476	213,801	-1,325
27,667	一般行政管理計畫	29,120	28,833	287
16,906	建築及設備計畫	12,740	3,094	9,646
7,432	本期賸餘(短絀)	-4,797	-1,232	-3,565
3,263	期初基金餘額	9,463	3,532	5,931
10,695	期末基金餘額	4,666	2,300	2,366

註：前年度決算數細數之和與總數或略有出入，係四捨五入關係，以下各表同。

# 臺北市地方教育發展基金－臺北市立興雅國民中學

## 現金流量預計表

中華民國111年度

單位：新臺幣千元

項 目	本 預	年 算	度 數	說 明
業務活動之現金流量				
本期賸餘(短絀)			-4,797	
業務活動之淨現金流入(流出)			-4,797	
其他活動之現金流量				
其他活動之淨現金流入(流出)				
現金及約當現金之淨增(淨減)			-4,797	
期初現金及約當現金			16,396	
期末現金及約當現金			11,599	

註：本表係採現金及約當現金基礎，包括現金及自投資日起3個月內到期或清償之債權證券。

# 預算明細表

# 臺北市地方教育發展基金－臺北市立興雅國民中學

## 基金來源－服務收入明細表

中華民國111年度

單位：新臺幣元

科 目	單 位	本 年 度 預 算 數			說 明
		數 量 業 務 量	利(費)率	金 額	
合計				111,000	
服務收入				111,000	較上年度預算數111,000元，無增減。
	人	140	700	98,000	暑期泳訓班學生票收入(收支對列)。
	人	5	800	4,000	暑期泳訓班普通票收入(收支對列)。
	人	30	300	9,000	教師甄選報名費收入。

# 臺北市地方教育發展基金－臺北市立興雅國民中學

## 基金來源－財產處分收入明細表

中華民國111年度

單位：新臺幣元

科 目	單位	本 年 度 預 算 數			說 明
		數量 業務量	利(費)率	金 額	
合計				205,000	
財產處分收入	年	1	205,000	205,000 205,000	較上年度預算數205,000元，無增減。 財產報廢變賣收入。

# 臺北市地方教育發展基金－臺北市立興雅國民中學

## 基金來源－其他財產收入明細表

中華民國111年度

單位：新臺幣元

科 目	單位	本 年 度 預 算 數			說 明
		數量 業務量	利(費)率	金 額	
合計				372,000	
其他財產收入				372,000	較上年度預算數372,000元，無增減。
	年	1	20,000	20,000	員生消費合作社使用本校土地、房屋收入。
	年	1	310,000	310,000	開放學校場地使用收入(收支對列)。
	年	1	42,000	42,000	教職員工停車收入。

# 臺北市地方教育發展基金－臺北市立興雅國民中學

## 基金來源－公庫撥款收入明細表

中華民國111年度

單位：新臺幣元

科 目	單位	本 年 度 預 算 數			說 明
		數量 業務量	利(費)率	金 額	
合計				248,628,000	
公庫撥款收入	年	1	248,628,000	248,628,000	較上年度預算數243,585,000元，增加5,043,000元。 市府補助款。



# 臺北市地方教育發展基金－臺北市立興雅國民中學

## 基金來源－雜項收入明細表

中華民國111年度

單位：新臺幣元

科 目	單位	本 年 度 預 算 數			說 明
		數量 業務量	利(費)率	金 額	
合計				223,000	
雜項收入				223,000	較上年度預算數223,000元，無增減。
	年	1	1,000	1,000	學生到離校簡訊服務費收入。
	年	1	11,000	11,000	數位學生證補卡費收入。
	年	1	211,000	211,000	廠商違約金等收入。

# 臺北市地方教育發展基金－臺北市立興雅國民中學

## 基金用途－國民教育計畫明細表

中華民國111年度

單位：新臺幣元

前年度 決算數	上年度 預算數	科 目	本 年 度 預 算 數	說 明
209,690,195	213,801,000	合 計	212,476,000	
198,038,117	202,902,000	用人費用	202,375,000	
103,950,071	103,572,000	正式員額薪資	102,252,000	較上年度預算數103,572,000元，減少1,320,000元。
103,950,071	103,572,000	職員薪金	102,252,000	
			87,324,000	教師115人薪金(詳用人費用彙計表)(含教育部補助導師費540,000元及專任輔導教師1,920,000元)。
			14,928,000	特教教師12人薪金(詳用人費用彙計表)(含教育部補助導師費96,000元)。
5,695,588	6,634,900	聘僱及兼職人員薪資	6,860,720	較上年度預算數6,634,900元，增加225,820元。
5,695,588	6,634,900	兼職人員酬金	6,860,720	
			43,200	補助調整授課鐘點費之外聘教師勞、健保及勞退費用(教育部補助款)。
			432,000	補助調整授課特教教師鐘點費(教育部補助款)，15人*2節*40週*360元。
			950,400	補校教師授課鐘點費，3班*44週*20節*360元。
			313,920	補助調整授課鐘點費之外聘教師勞、健保及勞退費用(教育部補助款)。
			3,139,200	補助調整教師授課鐘點費(教育部補助款)，109人*2節*40週*360元。
			51,840	兼補校行政人員(校務主任)工作補助費，1人*12月*4,320元。
			92,160	兼補校行政人員(組長，共計2人)工作補助費，2人*12月*3,840元。
			108,000	教師兼補校導師費(含教育部補助導師費36,000元)，3人*12月*3,000元。
			180,000	兼補校行政人員(總務、人事、會計、幹事2人)工作補助費，5人*12月*3,000元。
			1,188,000	教師代課鐘點費，本校編制教師總人數127人，按9分之1計，編列15人，每人220節，總節數15人*220節=3,300節，每節360元。
			42,000	兼補校行政人員(校長)工作補助費，1人*12月*3,500元。

# 臺北市地方教育發展基金－臺北市立興雅國民中學

## 基金用途－國民教育計畫明細表

中華民國111年度

單位：新臺幣元

前年度 決算數	上年度 預算數	科 目	本 年 度 預 算 數	說 明
			48,000	補助聘用特教教師助理員經費，勞、健保及勞退費用。
			272,000	補助聘用特教教師助理員經費，1人*160節*10月*170元。
779,082	899,935	超時工作報酬	844,935	較上年度預算數899,935元，減少55,000元。
779,082	899,935	加班費	844,935	
			10,980	開放學校場地工作人員加班費(收支對列)。
			71,010	教職員加班費(普通班級業務費額度)。
			757,865	不休假出勤加班費。
			5,080	特教班教師加班費(特教班業務費額度)。
23,523,837	25,361,500	獎金	23,870,500	較上年度預算數25,361,500元，減少1,491,000元。
10,901,448	12,415,000	考績獎金	11,089,000	
			1,244,000	依考績法規定核發之獎金。
			9,845,000	依考績法規定核發之獎金。
12,622,389	12,946,500	年終獎金	12,781,500	
			10,915,500	依規定於年節加發之獎金。
			1,866,000	依規定於年節加發之獎金。
50,940,311	53,602,834	退休及卹償金	55,619,596	較上年度預算數53,602,834元，增加2,016,762元。
50,013,271	53,452,800	職員退休及離職金	54,922,416	
			8,910,720	提撥退撫基金。
			1,515,696	提撥退撫基金。
			60,000	退休人員年終慰問金。
			44,436,000	退休人員月退休金，112人x32,000元x12月=43,008,000元；退休遺族遺屬年金(月撫慰金)，7人x17,000元x12月=1,428,000元，合計44,436,000元。
709,884		工員退休及離職金	585,424	依規定提撥勞工退休準備金不足之差額(新增)。
217,156	150,034	卹償金	111,756	
			111,756	遺族年撫卹金。
13,149,228	12,830,831	福利費	12,927,249	較上年度預算數12,830,831元，增加96,418元。
9,934,889	8,849,556	分擔員工保險費	8,930,496	

# 臺北市地方教育發展基金－臺北市立興雅國民中學

## 基金用途－國民教育計畫明細表

中華民國111年度

單位：新臺幣元

前年度決算數	上年度預算數	科 目	本 年 度 預 算 數	說 明
			1,301,880	分擔公保、勞保、健保費。
			7,628,616	分擔公保、勞保、健保費。
172,200	498,800	傷病醫藥費	500,000	
			320,000	健康檢查補助費，20人*16,000元。
			12,000	職業安全衛生健康檢查經費，10人*1,200元。
			168,000	健康檢查補助費，48人*3,500元。
975,624	1,152,900	員工通勤交通費	1,167,180	
			50,400	特教師上下班交通費，8人*10月*630元。
			47,040	特教師上下班交通費，4人*10月*1,176元。
			811,440	教師上下班交通費，69人*10月*1,176元。
			258,300	教師上下班交通費，41人*10月*630元。
2,066,515	2,329,575	其他福利費	2,329,573	
			288,000	休假旅遊補助費。
			66,000	退休人員三節慰問金，11人*6,000元。
			125,420	結婚補助費，2人*2月*31,355元。
			365,000	喪葬補助費，2人*5月*36,500元。
			1,485,153	教職員工子女教育補助費。
6,462,314	6,428,000	服務費用	5,931,000	
2,475,857	3,125,974	水電費	2,440,176	較上年度預算數3,125,974元，減少685,798元。
1,914,527	2,208,089	工作場所電費	1,876,000	
			100,000	電費(游泳池水電清潔維護費)。
			26,800	暑期泳訓班電費補助(室內)(收支對列)。
			106,260	特教班電費。
			1,574,940	電費。
			68,000	開放學校場地電費(收支對列)。
254,419	284,225	工作場所水費	253,605	
			191,225	水費。
			15,000	特教班水費。
			14,280	暑期泳訓班水費補助(室內)(收支對列)。
			33,100	水費(游泳池水電清潔維護費)。
306,911	633,660	氣體費	310,571	
			3,660	家政教室用瓦斯費(普通班級教學材料費額)

# 臺北市地方教育發展基金－臺北市立興雅國民中學

## 基金用途－國民教育計畫明細表

中華民國111年度

單位：新臺幣元

前年度 決算數	上年度 預算數	科 目	本 年 度 預 算 數	說 明
				度)。
			306,911	溫水游泳池燃料費。
85,257	121,400	旅運費	109,000	較上年度預算數121,400元，減少12,400元。
85,257	116,750	國內旅費	104,350	
			8,250	教職員工短程車資(普通班級業務費額度)。
			83,700	校外教學隨隊人員出差旅費，18人*3天*1,550元。
			12,400	教職員工因公出差旅費。
	4,650	貨物運費	4,650	參加各項活動、露營、展覽等器材搬運費。
				。
367,785	290,100	印刷裝訂與廣告費	290,100	較上年度預算數290,100元，無增減。
367,785	290,100	印刷及裝訂費	290,100	
			201,600	影印機使用費(普通班級教學材料費額度)。
			8,500	運動會邀請卡印製。
			80,000	活化教學及新文化新精神印製講義、印刷油墨等。
1,816,209	1,637,398	修理保養及保固費	1,866,360	較上年度預算數1,637,398元，增加228,962元。
				。
704,283	535,728	一般房屋修護費	576,590	
			465,600	校舍建築等修理維護。
			53,850	校舍建築等修理維護(特殊及資源教學)。
			57,140	公有房舍及其他建築等修繕費。
574,768	540,280	機械及設備修護費	700,380	
			42,600	電腦設備維護費(電腦專案計畫)。
			52,000	游泳池設備維護費(游泳池水電清潔維護費)。
				。
			374,160	各項教學器材設備等修理維護。
			179,020	開放學校場地設備修護費(收支對列)。
			52,600	太陽光電設備修護費。
15,650	104,760	交通及運輸設備修護費	104,760	各項教學器材設備等修理維護。
521,508	456,630	雜項設備修護費	484,630	
			400,480	各項教學器材設備等修理維護。
			21,150	各項教學器材設備等修理維護(特殊及資源教學)。
			63,000	游泳池設備維護費(游泳池水電清潔維護

# 臺北市地方教育發展基金－臺北市立興雅國民中學

## 基金用途－國民教育計畫明細表

中華民國111年度

單位：新臺幣元

前年度 決算數	上年度 預算數	科 目	本 年 度 預 算 數	說 明
				費)。
25,681	30,200	保險費	4,200	較上年度預算數30,200元，減少26,000元。
25,681	30,200	其他保險費	4,200	
			4,200	暑期泳訓班學員保險費(收支對列)，150人*28元。
1,077,485	779,928	一般服務費	786,164	較上年度預算數779,928元，增加6,236元。
67,788	13,200	佣金、匯費、經理費及手續費	12,108	委託超商代收學雜費手續費，1,009人*2學期*6元。
774,494	505,248	外包費	508,656	
			423,880	游泳池救生員外包費，1人*10月*42,388元。
			84,776	暑期泳訓班救生員外包費，1人*2月*42,388元(非收支對列)。
1,203	11,480	計時與計件人員酬金	11,400	
			3,600	提撥國中特殊技藝教育班外聘教師退休金，1人*10月*360元。
			7,800	分擔國中特殊技藝教育班外聘教師勞保費，1人*10月*780元。
234,000	250,000	體育活動費	254,000	
			24,000	文康活動費，本校編列特教教職員12人，每人編列2,000元。
			230,000	文康活動費，本校編列教職員115人，每人編列2,000元。
614,040	443,000	專業服務費	435,000	較上年度預算數443,000元，減少8,000元。
476,160	404,400	講課鐘點、稿費、出席審查及查詢費	404,400	
			45,600	國中特殊技藝教育班外聘教師鐘點費，114節*400元。
			50,000	暑期泳訓班教練指導鐘點費，100節*500元(收支對列)。
			45,000	活化教學及新文化新精神外聘講座鐘點費(含補校、不含特教班及體育班)，30節*1,500元。
			30,000	活化教學及新文化新精神內聘講座鐘點費(含補校、不含特教班及體育班)，30節*1,000元。

# 臺北市地方教育發展基金－臺北市立興雅國民中學

## 基金用途－國民教育計畫明細表

中華民國111年度

單位：新臺幣元

前年度 決算數	上年度 預算數	科 目	本 年 度 預 算 數	說 明
			20,000	活化教學及新文化新精神外聘講座鐘點費(含補校、不含特教班及體育班)，10節*2,000元。
			20,000	國中輔導活動外聘講座鐘點費，10節*2,000元。
			10,000	國中冬夏令營外聘講座鐘點費，5節*2,000元。
			24,000	課後社團活動內聘講座鐘點費，24節*1,000元。
			6,000	課後社團活動外聘講座鐘點費，4節*1,500元。
			15,000	性別平等教育宣導活動出席費，6人次*2,500元。
			4,000	小田園教育體驗學習計畫外聘講座鐘點費，2節*2,000元。
			30,000	教師專業成長外聘講座鐘點費(辦理兩公約人權、法治、品德教育、特教、輔導、環教、生命等各類依法宣導活動)，15節*2,000元。
			4,000	國中適性入學宣導講師鐘點費，2節*2,000元(含教育部補助2,000元)。
			6,000	國中生涯發展外聘講座鐘點費，3節*2,000元。
			56,000	分組活動外聘教師鐘點費，28節*2,000元。
			28,800	特教班教材編輯費，4班*12月*600元。
			4,000	特教班外聘講座鐘點費(特教班業務費額度)，2節*2,000元。
			4,000	綠屋頂外聘講座鐘點費，2節*2,000元。
			2,000	技職教育、免試及12年國教校園宣導外聘講座鐘點費，1節*2,000元。
32,000	36,600	委託檢驗(定)試驗認證費	30,600	
			15,000	消防安全設備檢修申報費。
			15,600	飲水機水質檢驗費，13臺*1年*1,200元。
	2,000	試務甄選費		教師甄選試務費用。
105,880		電腦軟體服務費		
3,198,988	2,258,000	材料及用品費	1,919,000	

# 臺北市地方教育發展基金－臺北市立興雅國民中學

## 基金用途－國民教育計畫明細表

中華民國111年度

單位：新臺幣元

前年度 決算數	上年度 預算數	科 目	本 年 度 預 算 數	說 明
1,690,857	707,640	使用材料費	713,310	較上年度預算數707,640元，增加5,670元。
1,690,857	707,640	設備零件	713,310	
			207,900	資訊用品、耗材及零組件等，33班*6,300元。
			14,800	運動會器材費。
			31,000	小田園教育體驗學習計畫盆鉢、自動灑水組及教材費等。
			60,000	活化教學及新文化新精神(含補校、不含特教班及體育班)，所需圖書、教學設備、教學活動材料。
			32,000	綠屋頂教育體驗學習計畫盆鉢與容器、菜圃及自動灑水給水組含配管(第3期增設)。
			9,750	汰換普通教室節能風扇，3臺*3,250元。
			136,500	汰換專科教室節能風扇，42臺*3,250元。
			13,000	童軍教育訓練用品，2團*6,500元。
			168,360	教學所需用具(普通班級教學材料費額度)。
			40,000	特教班教學用教具等(特教班教學材料費額度)。
1,508,131	1,550,360	用品消耗	1,205,690	較上年度預算數1,550,360元，減少344,670元。
182,514	165,000	辦公(事務)用品	119,200	
			7,000	特教班教學用文具用品等(特教班教學材料費額度)。
			10,000	性別平等教育宣導活動用文具用品等。
			75,000	活化教學及新文化新精神(含補校、不含特教班及體育班)，文具用品等。
			17,200	國中輔導活動用辦公用品等。
			10,000	運動會用文具用品等。
65,000	57,740	報章雜誌	48,100	新購圖書(由班級設備費移列)。
29,411	35,000	醫療用品(非醫療院所使用)	37,000	健康中心藥品。
1,231,206	1,292,620	其他用品消耗	1,001,390	
			8,280	特教班教學用材料等(特教班教學材料費額度)。
			1,600	特教班教師逾時誤餐餐盒費用，16人次*100元(特教班業務費額度)。



# 臺北市地方教育發展基金－臺北市立興雅國民中學

## 基金用途－國民教育計畫明細表

中華民國111年度

單位：新臺幣元

前年度 決算數	上年度 預算數	科 目	本 年 度 預 算 數	說 明
			265,440	教學、實驗、體育、工藝(家事)等材料(普通班級教學材料費額度)。
			41,460	補校教學、實驗、體育、工藝(家事)等材料(普通班級教學材料費額度)。
			37,000	教職員工逾時誤餐餐盒費用，370人次*100元(普通班級業務費額度)。
			26,000	補校教科書，26人*1,000元。
			231,740	專用垃圾袋、衛生器材、衛生紙、材料及教室佈置費等(普通班級業務費額度)。
			20,000	運動會場地佈置用品。
			115,600	消毒劑(游泳池水電清潔維護費)。
			36,400	國中生涯發展學生職群體驗活動材料費、講義報告印製、郵電、文具用品及雜支等。
			40,000	小田園教育體驗學習計畫有機肥料、花苗種子、教學教材製作及雜支等。
			4,000	辦理教師甄選工作逾時誤餐餐盒費用，40人次*100元。
			6,400	國中輔導活動材料費。
			6,400	辦理國中輔導活動逾時誤餐餐盒費用，64人次*100元。
			28,800	國中冬夏令營活動材料費、租車費及雜支等。
			1,200	國中冬夏令營逾時誤餐餐盒費用，12人次*100元。
			34,000	活化教學及新文化新精神(含補校、不含特教班及體育班)逾時誤餐餐盒費用，340人次*100元。
			48,000	活化教學及新文化新精神(含補校、不含特教班及體育班)，材料費。
			2,070	暑期泳訓班用消毒劑(收支對列)，9班*230元。
			29,000	種植用介質、防蟲網、支架、花苗菜苗、有機肥及教學教材製作、雜支等。
			18,000	國中特殊技藝教育班教學材料等。
134,500	126,000	租金、償債、利息及相關手續	23,000	

# 臺北市地方教育發展基金－臺北市立興雅國民中學

## 基金用途－國民教育計畫明細表

中華民國111年度

單位：新臺幣元

前年度 決算數	上年度 預算數	科 目	本 年 度 預 算 數	說 明
		費		
19,000	100,000	機器租金		較上年度預算數100,000元，減少100,000元。
19,000	100,000	機械及設備租金		特殊學校學生假日體育活動，辦理活動租借機具、音響組及舞台佈置等租金。
110,700	18,120	交通及運輸設備租金	18,120	較上年度預算數18,120元，無增減。
110,700	18,120	車租	18,120	18,120 特教班參加各項活動租車費用(特教班業務費額度)。
4,800	7,880	雜項設備租金	4,880	較上年度預算數7,880元，減少3,000元。
4,800	7,880	雜項設備租金	4,880	4,800 電錶月租費(普通班級業務費額度)。
			80	配合預算編列至千元，增列進位數80元。
1,508,945	1,766,000	會費、捐助、補助、分攤、照護、救濟與交流活動費	1,987,000	
142,310	112,000	捐助、補助與獎助	112,200	較上年度預算數112,000元，增加200元。
142,310	112,000	獎助學員生給與	112,200	
			102,000	優秀學生獎學金，51班*2學期*1,000元。
			200	配合預算編列至千元，增列進位數200元。
			10,000	教育關懷獎每校推薦1名學生獎助金。
1,366,635	1,654,000	補貼、獎勵、慰問、照護與救濟	1,874,800	較上年度預算數1,654,000元，增加220,800元。
87,612		獎勵費用	91,200	敬師活動費，152人*600元。
1,279,023	1,654,000	其他補貼、獎勵、慰問、照護與救濟	1,783,600	
			990,000	清寒學生餐費補助，90人*200日*55元。
			27,200	弱勢學生冷氣使用費補助費用，34人*800元。
			104,000	弱勢學生教科書補助費用，80人*1,300元。
			662,400	補助學校午餐使用有機蔬菜或有機米計畫，1,035人*40週*16元。
347,331	321,000	其他	241,000	
347,331	321,000	其他支出	241,000	較上年度預算數321,000元，減少80,000元。
347,331	321,000	其他	241,000	
			24,300	運動會比賽獎牌等。

# 臺北市地方教育發展基金－臺北市立興雅國民中學

## 基金用途－國民教育計畫明細表

中華民國111年度

單位：新臺幣元

前年度 決算數	上年度 預算數	科 目	本 年 度 預 算 數	說 明
			100,900	班級自治費，1,009人*2學期*50元。
			100,800	執行學生路隊安全導護費。
			15,000	退休人員紀念品，3人*5,000元(由教育局移列)。

# 臺北市地方教育發展基金－臺北市立興雅國民中學

## 基金用途－一般行政管理計畫明細表

中華民國111年度

單位：新臺幣元

前年度 決算數	上年度 預算數	科 目	本 年 度 預 算 數	說 明
27,667,147	28,833,000	合 計	29,120,000	
25,778,404	26,195,000	用人費用	26,450,000	
16,833,649	16,836,000	正式員額薪資	16,836,000	較上年度預算數16,836,000元，無增減。
14,828,432	15,060,000	職員薪金	15,060,000	職員22人薪金(詳用人費用彙計表)。
811,817	744,000	工員工資	744,000	工員1人工資(詳用人費用彙計表)。
1,193,400	1,032,000	警餉	1,032,000	校警2人薪金(詳用人費用彙計表)。
788,174	846,880	超時工作報酬	846,628	較上年度預算數846,880元，減少252元。
788,174	846,880	加班費	846,628	
			817,328	不休假出勤加班費。
			29,300	業務需要行政人員加班費(統籌業務費)。
4,382,369	4,858,500	獎金	4,858,500	較上年度預算數4,858,500元，無增減。
2,237,701	2,754,000	考績獎金	2,754,000	依考績法規定核發之獎金。
2,144,668	2,104,500	年終獎金	2,104,500	依規定於年節加發之獎金。
1,527,651	1,469,328	退休及卹償金	1,690,536	較上年度預算數1,469,328元，增加221,208元。
				。
1,458,101	1,409,808	職員退休及離職金	1,631,016	提撥退撫基金及勞工退休金。
69,550	59,520	工員退休及離職金	59,520	提撥勞工退休準備金。
2,246,561	2,184,292	福利費	2,218,336	較上年度預算數2,184,292元，增加34,044元。
				。
1,574,019	1,492,092	分擔員工保險費	1,552,848	分擔公保、勞保、健保費。
233,301	340,200	員工通勤交通費	313,488	
			45,360	職員及工員上下班交通費，6人*12月*630元。
				。
			268,128	職員及工員上下班交通費，19人*12月*1,176元。
				。
439,241	352,000	其他福利費	352,000	休假旅遊補助費。
1,512,079	2,252,000	服務費用	2,275,000	
99,487	130,600	郵電費	129,600	較上年度預算數130,600元，減少1,000元。
99,487	130,600	電話費	129,600	電話費(統籌業務費)。
585,192	682,000	一般服務費	706,000	較上年度預算數682,000元，增加24,000元。
539,192	632,000	外包費	656,000	
			200,000	消化超額職工5人(技工、工友)業務外包費。
				。
			456,000	職工(工友)業務外包費，1人*12月*38,000元。
				。

# 臺北市地方教育發展基金－臺北市立興雅國民中學

## 基金用途－一般行政管理計畫明細表

中華民國111年度

單位：新臺幣元

前年度 決算數	上年度 預算數	科 目	本 年 度 預 算 數	說 明
46,000	50,000	體育活動費	50,000	文康活動費，本校編列教職員21人、工員2人、校警2人，合計25人，每人編列2,000元。
729,000	1,341,000	專業服務費	1,341,000	較上年度預算數1,341,000元，無增減。
729,000	1,341,000	其他專業服務費	1,341,000	
			700,000	校園安全機械定點、機動巡邏等保全費用。
			641,000	校園安全環境改善設施專案。
98,400	98,400	公共關係費	98,400	較上年度預算數98,400元，無增減。
98,400	98,400	公共關係費	98,400	校長特別費，12月*8,200元。
374,364	384,000	材料及用品費	393,000	
374,364	384,000	用品消耗	393,000	較上年度預算數384,000元，增加9,000元。
374,364	377,800	辦公(事務)用品	386,900	
			386,240	統籌業務費計算如下：普通班46班、特教班3班，1,290元x15班x12月=232,200元，810元x15班x12月=145,800元，640元x19班x12月=145,920元，補校3班，645元x3班x12月=23,220元 以上合計547,140元，除依實際需求移列加班費29,300元、電話費129,600元、會費2,000元外，其餘如列數。
			660	配合預算編列至千元，增列進位數660元。
	6,200	服裝	6,100	
			2,200	校警皮鞋，2人*1雙*1,100元。
			800	校警服裝配備，2人*400元。
			3,000	校警夏服(成立第37年)，2人*1套*1,500元。
			100	校警襪子，2雙*50元。
2,300	2,000	會費、捐助、補助、分攤、照護、救濟與交流活動費	2,000	
2,300	2,000	會費	2,000	較上年度預算數2,000元，無增減。
2,300	2,000	職業團體會費	2,000	護理師2人公會會費(統籌業務費)。

# 臺北市地方教育發展基金－臺北市立興雅國民中學

## 基金用途－建築及設備計畫明細表

中華民國111年度

單位：新臺幣元

前年度 決算數	上年度 預算數	科 目	本 年 度 預 算 數	說 明
16,905,895	3,094,000	合計	12,740,000	
16,905,895	3,094,000	購建固定資產、無形資產及非理財 目的之長期投資	12,740,000	
4,121,765	2,102,000	購建固定資產	5,191,000	
4,121,765	2,102,000	一般建築及設備計畫	5,191,000	
		班級設備	531,900	
		購置機械及設備	315,900	
			98,000	汰換乘坐式割草機(CUB CADET)1臺(總務處)。
			40,000	新購55直立式廣告機1臺(總務 處)。
			48,000	新購軸型機器人(MAX15)1組( 教務處)。
			129,900	新購86吋觸控中大屏1臺(教務 處)。
		購置雜項設備	216,000	
			39,000	新購潛水必備組(GOPRO- HER09)1臺(學務處)。
			53,000	新購晾畫架，2臺*26,500元(教 務處)。
			96,000	新購製版機(迷你數位網版)1臺 (總務處)。
			28,000	新購版畫壓印機(8K)1臺(教務 處)。
		特殊班設備	64,000	
		購置交通及運輸設備	34,000	
			34,000	汰換金嗓伴唱機(CPX-9003TB 硬碟 HDMI高畫質)1臺。
		購置雜項設備	30,000	
			30,000	新購空氣清淨機1臺。
		資訊設備	935,100	
		購置機械及設備	935,100	
			213,000	汰換網路及資訊周邊設備(電 腦專案計畫)。
			82,500	新購筆記型電腦，3部*27,500 元(電腦專案計畫)。
			639,600	汰換桌上型電腦(含顯示器)，

# 臺北市地方教育發展基金－臺北市立興雅國民中學

## 基金用途－建築及設備計畫明細表

中華民國111年度

單位：新臺幣元

前年度決算數	上年度預算數	科 目	本年度預算數	說 明
				26部*24,600元(電腦專案計畫)。
4,121,765	2,102,000	校園設備		
2,848,776	1,215,000	購置機械及設備		
	62,000	購置交通及運輸設備		
1,272,989	825,000	購置雜項設備		
		優質圖書館精進方案	387,000	
		購置交通及運輸設備	37,000	
			37,000	新購廣播音響(250W綜合擴大機及喇叭)，1組。
		購置雜項設備	350,000	
			302,000	新購空調設備(含安裝配線測試等)，2間*151,000元。
			48,000	新購閱覽桌椅(6人座)，4組*12,000元。
		活動中心空調設備	3,273,000	
		購置雜項設備	3,273,000	
			3,273,000	汰換變頻雙壓螺旋冰水主機(含施工費安裝、委託技術服務費等)1臺。
	36,000	購置無形資產	36,000	
	36,000	一般建築及設備計畫	36,000	
	36,000	資訊設備	36,000	
	36,000	購置電腦軟體	36,000	
			36,000	電腦教學軟體費(電腦專案計畫)。
12,784,130	956,000	遞延支出	7,513,000	
12,784,130	956,000	一般建築及設備計畫	7,513,000	
		辦公室優質化整修工程	4,895,000	
		遞延修繕房屋建築支出	4,895,000	
			4,486,000	一、施工費。
			331,000	二、委託技術服務費(總包價法)。
			78,000	三、工程管理費(按施工費約2%提列)。
		優質圖書館精進方案	2,618,000	
		遞延修繕房屋建築支出	2,618,000	

# 臺北市地方教育發展基金－臺北市立興雅國民中學

## 基金用途－建築及設備計畫明細表

中華民國111年度

單位：新臺幣元

前年度 決算數	上年度 預算數	科 目	本 年 度 預 算 數	說 明
			2,372,000	一、施工費。
			199,000	二、委託技術服務費(總包價 法)。
			47,000	三、工程管理費(按施工費約 2%提列)。
11,276,767	956,000	校園整修工程		
11,276,767	956,000	遞延修繕房屋建築支出		
1,507,363		校園設備		
1,507,363		遞延修繕房屋建築支出		



# 預算參考表

# 臺北市地方教育發展基金－臺北市立興雅國民中學

## 預計平衡表

中華民國111年12月31日

單位：新臺幣千元

109年(前年) 12月31日 決算數	科 目	111年12月31日 預計數	110年12月31日 預計數	比較增減(-)
15,027,173	資產合計	15,021,144	15,025,941	-4,797
15,027,173	資產	15,021,144	15,025,941	-4,797
18,231	流動資產	12,202	16,999	-4,797
17,628	現金	11,599	16,396	-4,797
17,628	銀行存款	11,599	16,396	-4,797
103	應收款項	103	103	
103	其他應收款	103	103	
500	預付款項	500	500	
500	預付費用	500	500	
2,649	投資、長期應收款項、貸墊款及準備金	2,649	2,649	
2,649	準備金	2,649	2,649	
1,167	退休及離職準備金	1,167	1,167	
1,482	其他準備金	1,482	1,482	
15,006,293	其他資產	15,006,293	15,006,293	
15,006,293	什項資產	15,006,293	15,006,293	
15,006,293	代管資產	15,006,293	15,006,293	
15,027,173	負債及基金餘額合計	15,021,144	15,025,941	-4,797
15,016,478	負債	15,016,478	15,016,478	
4,935	流動負債	4,935	4,935	
4,935	應付款項	4,935	4,935	
4,207	應付代收款	4,207	4,207	
728	應付費用	728	728	
15,011,543	其他負債	15,011,543	15,011,543	
15,011,543	什項負債	15,011,543	15,011,543	
3,769	存入保證金	3,769	3,769	
1,167	應付退休及離職金	1,167	1,167	
15,006,293	應付代管資產	15,006,293	15,006,293	
314	暫收及待結轉帳項	314	314	
10,695	基金餘額	4,666	9,463	-4,797
10,695	基金餘額	4,666	9,463	-4,797
10,695	基金餘額	4,666	9,463	-4,797
10,695	累積餘額	4,666	9,463	-4,797

註：1.信託代理與保證資產(負債)前年度決算數0元，上年度預計數0元，本年度預計數0元。2.或有資產(負債)0元。3.本基金自93年度起，本固定項目分開原則，將屬長期固定帳項，包括固定資產63,293,903元，無形資產89,272元及長期債務0元等，另立帳類管理，未納入本表。

## 臺北市地方教育發展基金

## 各項費用

中華民國

前年度 決算數	上年度 預算數	計畫別	合計	國民教育計畫
		用途別科目		
254,263,237	245,728,000	合計	254,336,000	212,476,000
223,816,521	229,097,000	用人費用	228,825,000	202,375,000
120,783,720	120,408,000	正式員額薪資	119,088,000	102,252,000
118,778,503	118,632,000	職員薪金	117,312,000	102,252,000
811,817	744,000	工員工資	744,000	
1,193,400	1,032,000	警餉	1,032,000	
5,695,588	6,634,900	聘僱及兼職人員薪資	6,860,720	6,860,720
5,695,588	6,634,900	兼職人員酬金	6,860,720	6,860,720
1,567,256	1,746,815	超時工作報酬	1,691,563	844,935
1,567,256	1,746,815	加班費	1,691,563	844,935
27,906,206	30,220,000	獎金	28,729,000	23,870,500
13,139,149	15,169,000	考績獎金	13,843,000	11,089,000
14,767,057	15,051,000	年終獎金	14,886,000	12,781,500
52,467,962	55,072,162	退休及卹償金	57,310,132	55,619,596
51,471,372	54,862,608	職員退休及離職金	56,553,432	54,922,416
779,434	59,520	工員退休及離職金	644,944	585,424
217,156	150,034	卹償金	111,756	111,756
15,395,789	15,015,123	福利費	15,145,585	12,927,249
11,508,908	10,341,648	分擔員工保險費	10,483,344	8,930,496
172,200	498,800	傷病醫藥費	500,000	500,000
1,208,925	1,493,100	員工通勤交通費	1,480,668	1,167,180
2,505,756	2,681,575	其他福利費	2,681,573	2,329,573
7,974,393	8,680,000	服務費用	8,206,000	5,931,000
2,475,857	3,125,974	水電費	2,440,176	2,440,176
1,914,527	2,208,089	工作場所電費	1,876,000	1,876,000
254,419	284,225	工作場所水費	253,605	253,605
306,911	633,660	氣體費	310,571	310,571
99,487	130,600	郵電費	129,600	
99,487	130,600	電話費	129,600	
85,257	121,400	旅運費	109,000	109,000
85,257	116,750	國內旅費	104,350	104,350

一 臺北市立興雅國民中學

彙計表

111年度

單位：新臺幣元

一般行政管理計畫	建築及設備計畫				
29,120,000	12,740,000				
26,450,000					
16,836,000					
15,060,000					
744,000					
1,032,000					
846,628					
846,628					
4,858,500					
2,754,000					
2,104,500					
1,690,536					
1,631,016					
59,520					
2,218,336					
1,552,848					
313,488					
352,000					
2,275,000					
129,600					
129,600					

## 臺北市地方教育發展基金

## 各項費用

中華民國

前年度 決算數	上年度 預算數	計畫別		合計	國民教育計畫
		用途別科目			
	4,650	貨物運費		4,650	4,650
367,785	290,100	印刷裝訂與廣告費		290,100	290,100
367,785	290,100	印刷及裝訂費		290,100	290,100
1,816,209	1,637,398	修理保養及保固費		1,866,360	1,866,360
704,283	535,728	一般房屋修護費		576,590	576,590
574,768	540,280	機械及設備修護費		700,380	700,380
15,650	104,760	交通及運輸設備修護費		104,760	104,760
521,508	456,630	雜項設備修護費		484,630	484,630
25,681	30,200	保險費		4,200	4,200
25,681	30,200	其他保險費		4,200	4,200
1,662,677	1,461,928	一般服務費		1,492,164	786,164
67,788	13,200	佣金、匯費、經理費及手續費		12,108	12,108
1,313,686	1,137,248	外包費		1,164,656	508,656
1,203	11,480	計時與計件人員酬金		11,400	11,400
280,000	300,000	體育活動費		304,000	254,000
1,343,040	1,784,000	專業服務費		1,776,000	435,000
476,160	404,400	講課鐘點、稿費、出席審查及查詢費		404,400	404,400
32,000	36,600	委託檢驗(定)試驗認證費		30,600	30,600
	2,000	試務甄選費			
105,880		電腦軟體服務費			
729,000	1,341,000	其他專業服務費		1,341,000	
98,400	98,400	公共關係費		98,400	
98,400	98,400	公共關係費		98,400	
3,573,352	2,642,000	材料及用品費		2,312,000	1,919,000
1,690,857	707,640	使用材料費		713,310	713,310
1,690,857	707,640	設備零件		713,310	713,310
1,882,495	1,934,360	用品消耗		1,598,690	1,205,690
556,878	542,800	辦公(事務)用品		506,100	119,200
65,000	57,740	報章雜誌		48,100	48,100
	6,200	服裝		6,100	
29,411	35,000	醫療用品(非醫療院所使用)		37,000	37,000

一 臺北市立興雅國民中學

彙計表

111年度

單位：新臺幣元

一般行政管理計畫	建築及設備計畫				
<p>706,000</p> <p>656,000</p> <p>50,000</p> <p>1,341,000</p> <p>1,341,000</p> <p>98,400</p> <p>98,400</p> <p>393,000</p> <p>393,000</p> <p>386,900</p> <p>6,100</p>					

## 臺北市地方教育發展基金

## 各項費用

中華民國

前年度 決算數	上年度 預算數	計畫別	合計	國民教育計畫
		用途別科目		
1,231,206	1,292,620	其他用品消耗	1,001,390	1,001,390
134,500	126,000	租金、償債、利息及相關手續費	23,000	23,000
19,000	100,000	機器租金		
19,000	100,000	機械及設備租金		
110,700	18,120	交通及運輸設備租金	18,120	18,120
110,700	18,120	車租	18,120	18,120
4,800	7,880	雜項設備租金	4,880	4,880
4,800	7,880	雜項設備租金	4,880	4,880
16,905,895	3,094,000	購建固定資產、無形資產及非理財目的 之長期投資	12,740,000	
4,121,765	2,102,000	購建固定資產	5,191,000	
2,848,776	1,215,000	購置機械及設備	1,251,000	
	62,000	購置交通及運輸設備	71,000	
1,272,989	825,000	購置雜項設備	3,869,000	
	36,000	購置無形資產	36,000	
	36,000	購置電腦軟體	36,000	
12,784,130	956,000	遞延支出	7,513,000	
12,784,130	956,000	遞延修繕房屋建築支出	7,513,000	
1,511,245	1,768,000	會費、捐助、補助、分攤、照護、救濟 與交流活動費	1,989,000	1,987,000
2,300	2,000	會費	2,000	
2,300	2,000	職業團體會費	2,000	
142,310	112,000	捐助、補助與獎助	112,200	112,200
142,310	112,000	獎助學員生給與	112,200	112,200
1,366,635	1,654,000	補貼、獎勵、慰問、照護與救濟	1,874,800	1,874,800
87,612		獎勵費用	91,200	91,200
1,279,023	1,654,000	其他補貼、獎勵、慰問、照護與救濟	1,783,600	1,783,600
347,331	321,000	其他	241,000	241,000
347,331	321,000	其他支出	241,000	241,000
347,331	321,000	其他	241,000	241,000

一 臺北市立興雅國民中學

彙計表

111年度

單位：新臺幣元

一般行政管理計畫	建築及設備計畫				
2,000 2,000 2,000	12,740,000 5,191,000 1,251,000 71,000 3,869,000 36,000 36,000 7,513,000 7,513,000				



# 臺北市地方教育發展基金－臺北市立興雅國民中學

## 員工人數彙計表

中華民國111年度

單位：人

計 畫 及 項 目	上年度最高可 進用員額數	本年度 增減(-)數	本年度最高可 進用員額數	說 明
合計	149	3	152	
國民教育計畫部分	124	3	127	
職員	124	3	127	
一般行政管理計畫部分	25		25	
職員	21		21	
駐衛警	2		2	
技工	1		1	
工友	1		1	

註：1.本表約僱、聘用係指奉准有案之約聘僱人員。

2.外包費編列救生員1人、職工(工友)業務外包1人、消化超額工友外包5人等，計：116萬4,656元。 3.計時與計件人員酬金編列提發國中特殊技藝教育班外聘教師退休金及勞保費等，計1萬1,400元。

本 頁 空 白

# 臺北市地方教育發展基金

## 用人費用

中華民國

計畫及項目	合計	正式 員額 薪資	聘僱 人員 薪資	超時 工作 報酬	津貼	獎 金		
						年終獎金	考績獎金	其他
合計	228,825,000	119,088,000		1,691,563		14,886,000	13,843,000	
國民教育計畫	202,375,000	102,252,000		844,935		12,781,500	11,089,000	
職員薪金	102,252,000	102,252,000						
兼職人員 酬金	6,860,720							
加班費	844,935			844,935				
考績獎金	11,089,000						11,089,000	
年終獎金	12,781,500					12,781,500		
職員退休 及離職金	54,922,416							
工員退休 及離職金	585,424							
卹償金	111,756							
分擔員工 保險費	8,930,496							
傷病醫藥 費	500,000							
員工通勤 交通費	1,167,180							
其他福利 費	2,329,573							
一般行政管理計畫	26,450,000	16,836,000		846,628		2,104,500	2,754,000	
職員薪金	15,060,000	15,060,000						
工員工資	744,000	744,000						
警餉	1,032,000	1,032,000						
加班費	846,628			846,628				
考績獎金	2,754,000						2,754,000	
年終獎金	2,104,500					2,104,500		

—臺北市立興雅國民中學

彙計表

111年度

單位：新臺幣元

退休及卹償金		資遣費	福 利 費					提繳費	兼任 人員 用人 費用
退休金	卹償金		分擔 保險費	傷病 醫藥費	提撥 福利金	員工通勤 交通費	其他		
57,198,376	111,756		10,483,344	500,000		1,480,668	2,681,573	6,860,720	
55,507,840	111,756		8,930,496	500,000		1,167,180	2,329,573	6,860,720	
54,922,416								6,860,720	
585,424	111,756		8,930,496	500,000		1,167,180	2,329,573		
1,690,536			1,552,848			313,488	352,000		

# 臺北市地方教育發展基金

## 用人費用

中華民國

計畫及項目	合計	正式 員額 薪資	聘僱 人員 薪資	超時 工作 報酬	津貼	獎 金		
						年終獎金	考績獎金	其他
職員退休 及離職金	1,631,016							
工員退休 及離職金	59,520							
分擔員工 保險費	1,552,848							
員工通勤 交通費	313,488							
其他福利 費	352,000							

註：1.本表兼職人員用人費用，係學校教職員兼課或請假代課鐘點費。2.外包費編列救生員1人、職工(工友)業務外包1人、消化超額工友外包5人等，計：116萬4,656元。3.計時與計件人員酬金編列提發國中特殊技藝教育班外聘教師退休金及勞保費等，計1萬1,400元。

—臺北市立興雅國民中學

彙計表

111年度

單位：新臺幣元

退休及卹償金		資遣費	福 利 費					提繳費	兼任 人員 用人 費用
退休金	卹償金		分擔 保險費	傷病 醫藥費	提撥 福利金	員工通勤 交通費	其他		
1,631,016									
59,520									
			1,552,848						
						313,488			
							352,000		

# 臺北市地方教育發展基金－臺北市立興雅國民中學

## 單位（或計畫）成本分析表

中華民國111年度

單位：新臺幣千元

計畫別	單位	單位成本(元)或 平均利(費)率	數量	預算數	說明
合計				254,336	
國民教育計畫				212,476	
一般行政管理計畫				29,120	
建築及設備計畫				12,740	

# 臺北市地方教育發展基金－臺北市立興雅國民中學

## 5年來主要業務計畫分析表

中華民國111年度

單位：新臺幣千元

年度及項目	單位	數量	單位成本(元)或 平均利(費)率	金額	說明
(本)年度預算數					
國民教育計畫				212,476	
(上)年度預算數					
國民教育計畫				213,801	
(前)年度決算數					
國民教育計畫				209,690	
(108)年度決算數					
國民教育計畫				205,702	
(107)年度決算數					
國民教育計畫				202,044	



臺北市地方教育發展基金－臺北市立興雅國民中學

資本資產明細表

中華民國111年度

單位：新臺幣千元

項 目	取得成本 (期初餘額)	以前年度 累計折舊/ 長期投資 評 價	本 年 度 變 動				本年度累計折 舊/長期投資 評價變動數	期末餘額	
			增加		減少				主要增減 原因說明
			金額	類型	金額	類型			
合計	72,946	10,479	5,227		11		4,300	63,383	
土地改良物	12,162	1,602					434	10,125	
機械及設備	34,859	5,409	1,251	增置			2,185	28,516	
交通及運輸 設備	2,019	131	71	增置			57	1,901	
雜項設備	22,906	3,336	3,869	增置			1,624	21,814	
購建中固定 資產	937							937	
電腦軟體	64		36	增置	11	無形資 產攤銷		89	