

中華民國 111 年度 4-0501068

臺北市總預算

臺北市政府教育局主管

臺北市地方教育發展基金

臺北市立大直高級中學附屬單位預算之分預算

(特別收入基金)

臺北市立大直高級中學編

# 臺北市地方教育發展基金－臺北市立大直高級中學

## 目次

中華民國111年度

一、財務摘要 .....	第 1 頁
二、業務計畫及預算概要 .....	第 3 -13 頁
三、預算主要表	
(一) 基金來源、用途及餘絀預計表 .....	第 15 頁
(二) 現金流量預計表 .....	第 16 頁
四、預算明細表	
(一) 基金來源－服務收入明細表 .....	第 17 頁
(二) 基金來源－財產處分收入明細表 .....	第 18 頁
(三) 基金來源－其他財產收入明細表 .....	第 19 頁
(四) 基金來源－公庫撥款收入明細表 .....	第 20 頁
(五) 基金來源－學雜費收入明細表 .....	第 21 頁
(六) 基金來源－受贈收入明細表 .....	第 22 頁
(七) 基金來源－雜項收入明細表 .....	第 23 頁
(八) 基金用途－高中及高職教育計畫明細表 .....	第 24 -36 頁
(九) 基金用途－一般行政管理計畫明細表 .....	第 37 -38 頁
(十) 基金用途－建築及設備計畫明細表 .....	第 39 -41 頁
五、預算參考表	
(一) 預計平衡表 .....	第 43 頁
(二) 各項費用彙計表 .....	第 44 -49 頁
(三) 員工人數彙計表 .....	第 50 頁
(四) 用人費用彙計表 .....	第 52 -55 頁
(五) 聘用及約僱人員明細表 .....	第 56 -57 頁
(六) 單位(或計畫)成本分析表 .....	第 58 頁

# 臺北市地方教育發展基金－臺北市立大直高級中學

## 目 次

中華民國111年度

(七) 5年來主要業務計畫分析表 .....	第 59 頁
(八) 資本資產明細表 .....	第 60 頁

# 臺北市地方教育發展基金－臺北市立大直高級中學

## 財務摘要

中華民國111年度

單位：新臺幣千元

項 目	本 年 度	上 年 度	比較增減數	%
經營成績：				
基金來源	307,592	287,261	20,331	7.08
基金用途	308,465	302,973	5,492	1.81
賸餘(短絀)	-873	-15,712	14,839	--
餘絀情形：				
基金餘額	17,109	17,982	-873	-4.85
現金流量(註)：				
現金及約當現金之淨增(減)	-873	-15,712	14,839	--

附註：現金流量係採現金及約當現金基礎，包括現金及自投資日起3個月內到期或清償之債權證券。

本 頁 空 白

# 業務計畫及預算概要

# 臺北市地方教育發展基金 - 臺北市立大直高級中學

## 業務計畫及預算概要

中華民國 111 年度

### 壹、基金概況

#### 一、設立宗旨及願景：

- (一) 本校遵照憲法第 158 條及 160 條規定，教育文化應發展國民之民族精神、自治精神，國民道德與健全體格、科學及生活智能，以培養八大學習領域及十大基本能力。
- (二) 本校自 91 年度起依教育經費編列與管理法第 13 條規定設置「臺北市地方教育發展基金」，以促進教育健全發展，提昇教育經費運用績效。
- (三) 本校以培育學生「成為具備關鍵能力的世界公民」為教育宗旨，並以「營造互信守法溫柔敦厚的和諧校風、培育自立積極樸實快樂的世界公民、形塑人文科技永續發展的學校特色、建構終身學習多元民主的優質學園」為學校願景，建構一所優質卓越、創新精緻的高中，培育「大器正直，真誠好學」的優質青年人才。

#### 二、施政重點：

- (一) 開啟多元智慧：尊重每個學生獨特的個性，以多元智慧的觀點協助他找到生命的亮點，肯定天生我才必有用，能知於學，樂於學。
- (二) 培養生活能力：培養學生帶得走的公民關鍵能力，強化自我管理、閱讀理解、理性批判、問題解決、奉獻服務、溝通表達等核心素養。
- (三) 蘊育人文情懷：在溫馨開放的校園文化中，孕育人文情懷，學會尊重、包容；建構生命的價值、完成人性的開展。
- (四) 建置溫馨民主的校園文化：
  1. 以參與式管理、落實行政、教師會、家長會三者的良性互動。
  2. 以學生第一，教學優先的觀念提昇行政服務效率。
  3. 放下威權心態，開啟校園民主之風氣。
- (五) 推動適性教學：
  1. 落實校本課程理念，採多元化、活潑化的教學及評量。
  2. 運用校內、外資源，加強多元學習能力。
  3. 關懷相對弱勢學生之教學及輔導。
  4. 推動行動學習，充實學生運用資訊之知能，並提昇教師運用學習載具教學之能力。
- (六) 辦理發展性的訓輔活動：

## 業務計畫及預算概要

中華民國 111 年度

1. 辦理各項活動、競賽及展演。
2. 推動校內外學習服務。
3. 發展績優社團及校隊，如管樂、合唱等。
4. 加強新興領域教育的辦理，並融入各科教學以收成效。

(七) 辦理特色課程：

1. 配合十二年國民基本教育，發展特色課程，透過特色課程之實施，達成適性揚才之目的。
2. 透過教師專業發展及學校資源統整，改變教師教學方式及學生學習模式，永續精進發展特色課程。

三、組織概況：

本校設置校長 1 人，綜理全校校務，下設教務處、學生事務處、總務處、圖書館、輔導處、國民中學部、會計室及人事室等單位。

內部分層業務如下：

(一) 教務處：秉承校長之命，辦理全校教務事項。

1. 教學組：掌理高中部課程編排、課業考查、教學研究及教學指導等事項。
2. 註冊組：掌理註冊、編班、轉學、休學及成績考查等有關學籍事項。
3. 設備組：掌理教學設備計畫之擬定、用具之管理、保管等事項。
4. 教務組：掌理國中部之課程編排、課業考查、教學研究及教學指導等事項。

(二) 學生事務處：秉承校長之命，辦理全校學生事務事項。

1. 生活教育組：重視國中部學生生活輔導之技巧與方法，加強道德教育與法律常識教育以落實全方位人格教育為目標。
2. 生活輔導組：重視高中部學生生活輔導之技巧與方法，加強道德教育與法律常識教育以落實全方位人格教育為目標。
3. 訓育組：掌理訓育計畫之擬定，指導班聯會等學生自治團體之健全發展，並透過各項活動，實施性別教育，人權教育與群己關係之教育。
4. 衛生組：重視校園環境之整理與美化，配合宣導實施防災意識、環保教育與人口教育。
5. 體育組：加強學生體能訓練，重視團隊合作精神與良好運動風度之養成。



## 業務計畫及預算概要

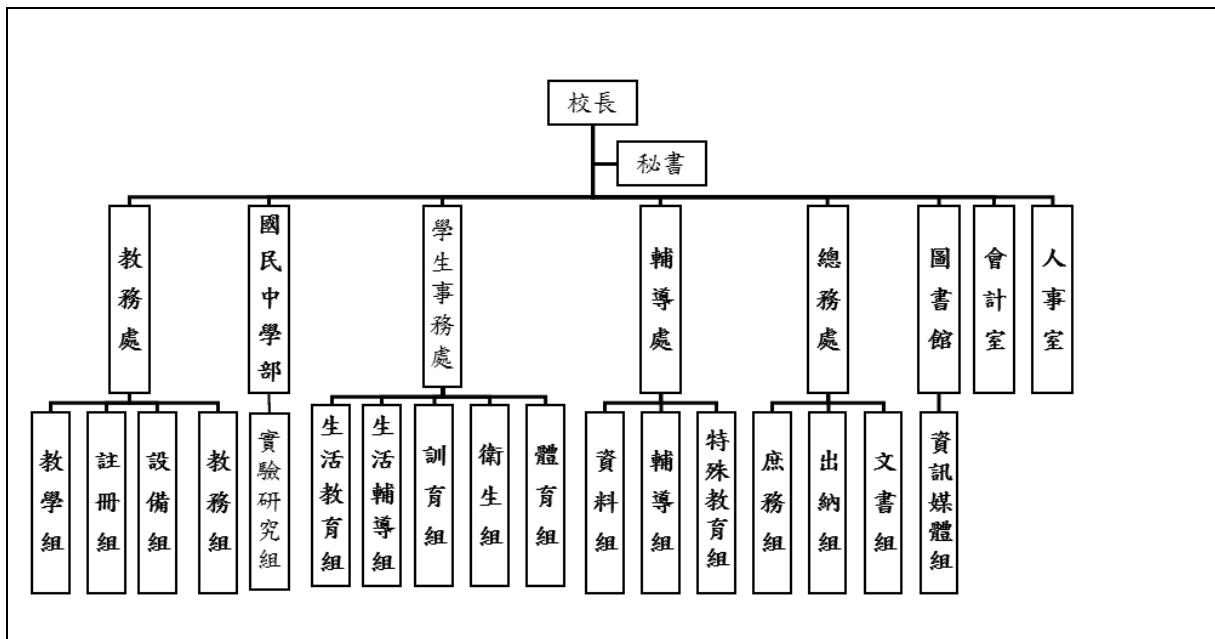
中華民國 111 年度

- (三) 總務處：秉承校長之命，辦理全校總務事項。
1. 庶務組：辦理校舍場地佈置及環境美化，監督校舍建築及整修，財物購買保管及分配等事項。
  2. 出納組：辦理現金、票據、契約之保管等收支移轉等事項。
  3. 文書組：辦理公文收發登記與典守學校印信，撰擬繕校及檔案保管等事項。
- (四) 圖書館：秉承校長之命，辦理圖書分類編目、自動化作業系統維護，參考諮詢服務，推動圖書館利用教育及資訊融入教學、校園網路管理等事項。
- 資訊媒體組：掌理校務行政資訊系統維護，資訊教學之推動等事項。
- (五) 輔導處：秉承校長之命，視學生身心狀況及需求提供發展性輔導，介入性輔導或處理性輔導，並掌理學生輔導與諮商，實施適性生涯輔導等事項。
1. 資料組：掌理學生心理測驗、輔導資料建立及運用等事項。
  2. 輔導組：掌理學生心理輔導諮商及個案管理工作等事項。
  3. 特殊教育組：掌理特教學生特殊需求之安排，包括資源班之入班教學輔導等個別化教育計畫等事項。
- (六) 國民中學部：秉承校長之命，掌理國中部業務。
- 實驗研究組：配辦理教務及學生生活教育事項，兼辦全校資源中心事項。
- (七) 會計室：秉承上級主計機關之監督與指導，並受校長之指揮，依法辦理歲計、會計、統計等事項。
- (八) 人事室：秉承上級人事機關之監督與指導，並受校長之指揮，依法辦理人事管理查核等事項。

# 臺北市地方教育發展基金 - 臺北市立大直高級中學

## 業務計畫及預算概要

中華民國 111 年度



#### 四、基金歸類及屬性：

本校地方教育發展基金依據教育經費編列與管理法第 13 條規定設置，本基金為預算法第 4 條第 1 項第 2 款第 5 目所定之特別收入基金，以本府教育局為管理機關。

### 貳、業務計畫

#### 一、基金來源：

單位：新臺幣千元

業務計畫	本年度預算數	實施內容
勞務收入	236	本年度預計辦理 2 學期教科書採購收取之作業管理費、收取高中資優班學生甄選報名費、高中網球重點項目學生甄選報名費及教師甄選報名費等收入。
財產收入	1,014	本年度預計財產報廢變賣之殘值收入、教職員工停車收入、校園場地開放收入等。
政府撥入收入	282,617	本年度預計由公庫撥入數。
教學收入	22,849	本年度預計收取學生之學費、雜費、電腦使用費、課業輔導等收入。
其他收入	876	本年度預計收取未指定用途捐款、大直

# 臺北市地方教育發展基金 - 臺北市立大直高級中學

## 業務計畫及預算概要

中華民國 111 年度

高中鴻琪獎學金利息收入、數位學生證補卡、工程圖說收入及學生到離校簡訊費等收入。

### 二、基金用途：

單位：新臺幣千元

業務計畫	本年度預算數	實施內容
高中及高職教育計畫	261,553	本年度預計辦理教學事項為： 1. 各項教學、學生事務、圖書及輔導等業務。 2. 新購工藝、自然、社會、圖書等各科教學用品，充實各科教材及用具。 3. 革新教學方法，提高教學效能。 4. 辦理教師甄選、指定活動等項目。
一般行政管理計畫	34,520	本年度預計辦理事項為： 1. 綜理學校總務、人事、會計等業務。 2. 配合校務推動行政處室支援工作，進而增進校務運作。
建築及設備計畫	12,392	本年度預計辦理事項為： 1. 購置各學科教學課程所需教學設備。 2. 辦理迎曦館廁所整修工程、羽球場地坪暨水溝整修工程、普通教室木門更新工程等工程。 3. 辦理迎曦樓電梯整修工程。

### 參、預算概要

#### 一、基金來源及用途之預計：

##### (一) 本年度基金來源：

服務收入 23 萬 6 千元、財產處分收入 2 萬 6 千元、其他財產收入 98 萬 8 千元、公庫撥款收入 2 億 8,261 萬 7 千元、學雜費收入 2,284 萬 9 千元、受贈收入 47 萬 6 千元、雜項收入 40 萬元，本年度基金來源 3 億 759 萬 2 千元，較上年度預算數 2 億 8,726 萬 1 千元，增加 2,033 萬 1 千元，約 7.08%，主要係公庫撥入收入增編所致。

##### (二) 本年度基金用途：

高中及高職教育計畫 2 億 6,155 萬 3 千元，一般行政管理計畫 3,452

# 臺北市地方教育發展基金 - 臺北市立大直高級中學

## 業務計畫及預算概要

中華民國 111 年度

萬元，建築及設備計畫 1,239 萬 2 千元，本年度基金用途 3 億 846 萬 5 千元，較上年度預算數 3 億 297 萬 3 千元，增加 549 萬 2 千元，約 1.81%，主要係增編高中及高職教育計畫用人費用所致。

### 二、基金餘絀之預計：

本年度基金來源及用途相抵後，差短 87 萬 3 千元，較上年度預算數差短 1,571 萬 2 千元，減少 1,483 萬 9 千元，將移用以前基金餘額支應。

### 三、現金流量之預計：

本年度業務活動淨現金流出 87 萬 3 千元。

### 四、補辦預算事項：詳補辦預算明細表

#### (一) 固定資產之建設改良擴充 146 萬 9 千元

1.109 年度教育部補助高中優質化輔助方案計畫 76 萬元。

2.109 年度教育部補助充實公立國民中學生活科技教室基本設備經費計畫 22 萬 5 千元。

3.109 年度為教學所需及改善教學環境需要，且具急迫及必要性，由高中及高職教育計畫項下移列固定資產 12 萬 4 千元。

4.109 年度為配合新課綱教學環境需要，且具急迫及必要性，由高中及高職教育計畫項下移列固定資產 13 萬 3 千元。

5.110 年度為教學所需及改善教學環境需要，且具急迫及必要性，由高中及高職教育計畫項下移列固定資產 4 萬 1 千元。

6.110 年度為配合新課綱教學環境需要，且具急迫及必要性，由高中及高職教育計畫項下移列固定資產 18 萬 6 千元。

### 肆、以前年度計畫實施成果概述：

#### 一、前（109）年度計畫實施成果概述：

業務計畫	實施概況	實施成果
勞務收入	本年度預計辦理 2 學期教科書採購收取之作業管理費、高中網球重點項目學生甄選報名費、高中資優班學生甄選報名費及教師	本年度已收取 2 學期教科書作業管理費計 24 萬 1 千元、收取高中網球重點項目學生甄選報名費 1 萬 2

# 臺北市地方教育發展基金 - 臺北市立大直高級中學

## 業務計畫及預算概要

中華民國 111 年度

	甄選報名費等收入。	千元、高中資優班學生甄選報名費 4 萬 2 千元及教師甄選報名費 11 萬 9 千元等。
財產收入	本年度預計辦理財產報廢變賣之殘值收入、教職員工停車收入、校園場地開放收入及員工消費合作社房地使用費等。	本年度已辦理收取財產報廢變賣殘值收入 3 萬 6 千元、教職員工停車收入 10 萬 1 千元、校園場地開放收入 79 萬元、員工消費合作社房地使用費 3 萬 4 千元等。
政府撥入收入	本年度預計由公庫撥入數。	本年度已收取公庫撥入數 2 億 8,113 萬 7 千元、政府其他撥入收入 561 萬 5 千元。
教學收入	本年度預計收取學生之學費、雜費、課業輔導等收入。	本年度已收取學生之學費、雜費、課業輔導等收入 2,245 萬 1 千元。
其他收入	本年度預計收取各界捐款收入、數位學生證補卡等收入。	本年度已接受各界捐款收入 47 萬 6 千元、數位學生證補卡及簡訊服務費等收入 40 萬 9 千元。
高中及高職教育計畫	本年度預計辦理教學事項為： 1. 各項教學、學生事務、圖書及輔導等業務。 2. 新購工藝、自然、社會、圖書等各科教學用品，充實各科教材及用具。 3. 辦理教師甄選、指定活動等項目。	1. 辦理小田園教育體驗學習計畫、學習歷程檔案、班際盃籃球等體育競賽、教育盃網球比賽等活動，達成預期目標。 2. 辦理網球重點項目學生甄選、教師甄選等達成預期目標。
一般行政管理計畫	本年度預計辦理事項為： 1. 綜理學校總務、人事、會計等業務。 2. 配合校務推動行政處室支援工作，進而增進校務運作。	綜理學校總務、人事、會計等業務，並配合校務推動行政處室支援工作，進而增進校務運作，達成預期目標。
建築及設備計	本年度預計辦理事項為：	1. 購置各學科教學課程所

# 臺北市地方教育發展基金 - 臺北市立大直高級中學

## 業務計畫及預算概要

中華民國 111 年度

畫	<ol style="list-style-type: none"> <li>購置各學科教學課程所需教學設備。</li> <li>教學大樓變電站電力及低壓電力改善工程(第二期)、科學館屋頂防水整修工程。</li> <li>優質圖書館精進方案整修工程。</li> </ol>	<ol style="list-style-type: none"> <li>需教學設備。</li> <li>辦理教學大樓變電站電力及低壓電力改善工程(第二期)、科學館屋頂防水整修工程。</li> <li>辦理優質圖書館精進方案整修工程。</li> </ol>
---	--	--

### 二、上年度已過期間（110年1月1日至6月30日止）計畫實施成果概述：

業務計畫	實施概況	實施成果
勞務收入	本年度截至6月30日止預計辦理1學期教科書採購收取之作業管理費、高中網球重點項目學生甄選報名費及教師甄選報名費等收入。	本年度截至6月30日止已收取1學期教科書作業管理費計13萬8千元、收取高中網球重點項目學生甄選報名費1萬3千元及教師甄選報名費2千元等。
財產收入	本年度截至6月30日止預計辦理財產報廢變賣之殘值收入、校園場地開放收入及員工消費合作社房地使用費等。	本年度截至6月30日止已辦理財產報廢變賣殘值收入1萬9千元、校園場地開放收入64萬9千元、員工消費合作社房地使用費3萬3千元等。
政府撥入收入	本年度截至6月30日止預計公庫撥入數。	本年度截至6月30日止已收取公庫撥入數1億4,481萬6千元及教育部之補助計畫1,063萬1千元。
教學收入	本年度截至6月30日止預計預計收取學生之1學期學費、雜費、課業輔導等收入。	本年度截至6月30日止已收取學生1學期學費、雜費、課業輔導等收入1,049萬9千元。
其他收入	本年度截至6月30日止預計收取數位學生證補卡等收入。	本年度截至6月30日止已接受各界捐款收入29萬元、數位學生證補卡及簡訊費等收入35萬9千元。
高中及高職教育計畫	本年度截至6月30日止預計辦理教學事項為：	1.辦理小田園教育體驗學習計畫、學習歷程檔案、

# 臺北市地方教育發展基金 - 臺北市立大直高級中學

## 業務計畫及預算概要

中華民國 111 年度

		<ol style="list-style-type: none"><li>1. 各項教學、學生事務、圖書及輔導等業務。</li><li>2. 新購工藝、自然、社會、圖書等各科教學用品，充實各科教材及用具。</li><li>3. 辦理教師甄選、指定活動等項目。</li></ol>	<p>班際盃籃球等體育競賽、教育盃網球比賽等活動，達成預期目標。</p> <p>2. 辦理網球重點項目學生甄選、教師甄選等達成預期目標。</p>
一般行政管理計畫	本年度截至 6 月 30 日止預計辦理事項為： <ol style="list-style-type: none"><li>1. 綜理學校總務、人事、會計等業務。</li><li>2. 配合校務推動行政處室支援工作，進而增進校務運作。</li></ol>	持續辦理學校總務、人事、會計等業務，並配合校務推動行政處室支援工作，進而增進校務運作，達成預期目標。	
建築及設備計畫	本年度截至 6 月 30 日止預計辦理事項為： <ol style="list-style-type: none"><li>1. 購置各學科教學課程所需教學設備招標作業。</li><li>2. 教學大樓第 1 棟低壓電源改善(第二期)之建築師及工程招標作業。</li><li>3. 教學大樓第 2 棟東側廁所整修工程、教學大樓第 2 棟遮陽設施改善工程、運動場域照明(活動中心)工程之建築師及工程招標作業。</li></ol>	<ol style="list-style-type: none"><li>1. 購置各學科教學課程所需教學設備招標作業。</li><li>2. 教學大樓第 1 棟電源改善工程(第二期)之建築師招標作業。</li><li>3. 教學大樓第 2 棟東側廁所整修工程、教學大樓第 2 棟遮陽設施改善工程、運動場域照明(活動中心)工程之建築師及工程招標作業。</li></ol>	

# 臺北市地方教育發展基金－臺北市立大直高級中學

## 補辦預算明細表

中華民國111年度

單位：新臺幣元

項 目	金額	辦理年度	說 明
合計	1,469,000		
固定資產之建設改良擴充	1,469,000		
購置機械及設備	866,000	109	
鑽床	15,000		教育部補助109年度第1階段充實公立國民中學生活科技教室-基本設備經費。
集塵設備	90,000		教育部補助109年度第1階段充實公立國民中學生活科技教室-基本設備經費。
工作桌	120,000		教育部補助109年度第1階段充實公立國民中學生活科技教室-基本設備經費。
紅外線熱像儀	25,000		教育部補助109學年度高中優質化第1期資本門經費。
數位複式顯微鏡	130,000		教育部補助109學年度高中優質化第1期資本門經費。
攜帶式多用氣體偵測器	89,000		教育部補助109學年度高中優質化第1期資本門經費。
裁切機	35,000		教育部補助109學年度高中優質化第1期資本門經費。
燙印機	29,000		教育部補助109學年度高中優質化第1期資本門經費。
複式顯微鏡	124,000		教育部補助109學年度高中優質化第1期資本門經費。
光譜儀零配件	30,000		教育部補助109學年度高中優質化第1期資本門經費。
充電座	30,000		教育部補助109學年度高中優質化第1期資本門經費。
無線顯微攝影裝置	125,000		教育部補助109學年度高中優質化第1期資本門經費。
手壓機	24,000		教育部補助109學年度高中優質化第1期資本門經費。
購置交通及運輸設備	72,000	109	
無線麥克風	72,000		為配合新課綱教學場地建置等確實需要辦理新購，且具急迫及必要性，所需經費控留本校高中及高職教育計畫-設備零件項下支應。
購置雜項設備	304,000	109	
圖書	119,000		教育部補助109學年度高中優質化第1期資本門經費。
冷氣機一對一分離式8.0KW(含基本安裝費)	39,000		為提升學生學習環境舒適度，確實需要辦理冷氣設備新購，且具急迫及必要性，所需經費擬由本校其他準備金支應。
飲水機	85,000		為學生飲水安全設備，確實需要辦理汰舊換新，且具急迫及必要性，所需經費控留本校高中及高職教育計畫-設備零件項下支應。
立式冷凍冷藏櫃	61,000		為配合新課綱教學場地建置等，確實需要辦理新購，且具急迫及必要性，所需經費控留本校高中及高職教育計畫-設備零件項下支應。
購置機械及設備	186,000	110	
研磨拋光機	65,000		為新課綱教學場地建置等確實需要辦理新購，且具急迫及必要，所需經費擬控留本校高中及高職教育計畫-設備零件項下支應。



# 臺北市地方教育發展基金－臺北市立大直高級中學

## 補辦預算明細表

中華民國111年度

單位：新臺幣元

項 目	金額	辦理年度	說 明
移動式不鏽鋼工作桌	95,000	110	為新課綱教學場地建置等確實需要辦理新購，且具急迫及必要，所需經費擬控留本校高中及高職教育計畫-設備零件項下支應。 為新課綱教學場地建置等確實需要辦理新購，且具急迫及必要，所需經費擬控留本校高中及高職教育計畫-設備零件項下支應。 為改善專科教室冷氣需求，確實需要辦理新購，且具急迫及必要，所需經費擬控留本校高中及高職教育計畫-設備零件項下支應。
濕式桌上型切石機	26,000		
購置雜項設備	41,000		
一對一分離式冷氣機(8.0kw)(含拉線安裝架等)	41,000		

備註：各基金依預算法第 8 8 條規定補辦預算，應確係不及編入年度預算，且因經營環境發生重大變遷或正常業務(含執行中央補助款項目)之確實需要，並經主管機關核轉本府核准先行辦理者；不具急迫性之事項，仍應儘可能納入預算辦理。

本 頁 空 白

# 預算主要表

# 臺北市地方教育發展基金－臺北市立大直高級中學

## 基金來源、用途及餘絀預計表

中華民國111年度

單位：新臺幣千元

前年度決算數	項 目	本年度預算數	上年度預算數	比較增減（－）
311,463	基金來源	307,592	287,261	20,331
414	勞務收入	236	236	
414	服務收入	236	236	
961	財產收入	1,014	1,014	
36	財產處分收入	26	26	
925	其他財產收入	988	988	
286,752	政府撥入收入	282,617	262,225	20,392
281,137	公庫撥款收入	282,617	262,225	20,392
5,615	政府其他撥入收入			
22,451	教學收入	22,849	22,849	
22,451	學雜費收入	22,849	22,849	
885	其他收入	876	937	-61
476	受贈收入	476	1	475
409	雜項收入	400	936	-536
315,621	基金用途	308,465	302,973	5,492
262,350	高中及高職教育計畫	261,553	257,105	4,448
32,444	一般行政管理計畫	34,520	34,143	377
20,827	建築及設備計畫	12,392	11,725	667
-4,158	本期賸餘(短絀)	-873	-15,712	14,839
37,853	期初基金餘額	17,982	28,508	-10,525
33,694	期末基金餘額	17,109	12,796	4,314

註：前年度決算數細數之和與總數或略有出入，係四捨五入關係，以下各表同。

# 臺北市地方教育發展基金－臺北市立大直高級中學

## 現金流量預計表

中華民國111年度

單位：新臺幣千元

項 目	本 預	年 算	度 數	說 明
業務活動之現金流量				
本期賸餘(短絀)			-873	
業務活動之淨現金流入(流出)			-873	
其他活動之現金流量				
其他活動之淨現金流入(流出)				
現金及約當現金之淨增(淨減)			-873	
期初現金及約當現金			16,425	
期末現金及約當現金			15,552	

註：本表係採現金及約當現金基礎，包括現金及自投資日起3個月內到期或清償之債權證券。

# 預算明細表

# 臺北市地方教育發展基金－臺北市立大直高級中學

## 基金來源－服務收入明細表

中華民國111年度

單位：新臺幣元

科 目	單 位	本 年 度 預 算 數			說 明
		數 量 業 務 量	利(費)率	金 額	
合計				236,000	
服務收入				236,000	較上年度預算數236,000元，無增減。
	學 期	2	68,000	136,000	教科書費作業管理費收入（收支對列）。
	年	1	42,000	42,000	高中資優班學生甄選報名費收入（收支對列）。
	年	1	10,000	10,000	高中網球重點項目學生甄選報名費收入（收支對列）。
	人	160	300	48,000	教師公開甄選報名費收入。

# 臺北市地方教育發展基金－臺北市立大直高級中學

## 基金來源－財產處分收入明細表

中華民國111年度

單位：新臺幣元

科 目	單位	本 年 度 預 算 數			說 明
		數量 業務量	利(費)率	金 額	
合計				26,000	
財產處分收入	年	1	26,000	26,000	較上年度預算數26,000元，無增減。 報廢財產售價。



# 臺北市地方教育發展基金－臺北市立大直高級中學

## 基金來源－其他財產收入明細表

中華民國111年度

單位：新臺幣元

科 目	單位	本 年 度 預 算 數			說 明
		數量 業務量	利(費)率	金 額	
合計				988,000	
其他財產收入				988,000	較上年度預算數988,000元，無增減。
	年	1	21,000	21,000	教職員工停車收費。
	年	1	934,000	934,000	開放場地收入（收支對列）。
	年	1	33,000	33,000	員生消費合作社房地使用費。

# 臺北市地方教育發展基金－臺北市立大直高級中學

## 基金來源－公庫撥款收入明細表

中華民國111年度

單位：新臺幣元

科 目	單位	本 年 度 預 算 數			說 明
		數量 業務量	利(費)率	金 額	
合計				282,617,000	
公庫撥款收入	年	1	282,617,000	282,617,000	較上年度預算數262,225,000元，增加20,392,000元。 市府補助款。

# 臺北市地方教育發展基金－臺北市立大直高級中學

## 基金來源－學雜費收入明細表

中華民國111年度

單位：新臺幣元

科 目	單 位	本 年 度 預 算 數			說 明
		數 量 業 務 量	利(費)率	金 額	
合計				22,849,000	
學雜費收入				22,849,000	較上年度預算數22,849,000元，無增減。
	年	1	457,500	457,500	重修學分費收入（收支對列）。
	年	1	6,972,660	6,972,660	高國中學學習輔導費收入（收支對列）。
	人、學期	345x1	380	131,100	111學年度第1學期電腦使用費收入(收支對列)。
	年	1	560	560	配合預算編列至千元，增列進位數560元。
	人、學期	345x1	380	131,100	110學年度第2學期電腦使用費收入(收支對列)。
	人、學期	903x1	6,240	5,634,720	110學年度第2學期高中部學費收入預估學生1,035人，減免132人。
	人、學期	903x1	6,240	5,634,720	111學年度第1學期高中部學費收入預估學生1,035人，減免132人。
	人、學期	342x1	1,820	622,440	111學年度第1學期高一雜費收入預估學生345人，減免3人(收支對列)。
	人、學期	342x1	1,820	622,440	110學年度第2學期高一雜費收入預估學生345人，減免3人(收支對列)。
	人、學期	452x1	2,060	931,120	110學年度第2學期高二及高三自然組雜費收入預估學生462人，減免10人(收支對列)。
	人、學期	224x1	1,740	389,760	111學年度第1學期高二及高三社會組雜費收入預估學生228人，減免4人(收支對列)。
	人、學期	452x1	2,060	931,120	111年度第1學期高二及高三自然組雜費收入預估學生462人，減免10人(收支對列)。
	人、學期	224x1	1,740	389,760	110學年度第2學期高二及高三社會組雜費收入預估學生228人，減免4人(收支對列)。

# 臺北市地方教育發展基金－臺北市立大直高級中學

## 基金來源－受贈收入明細表

中華民國111年度

單位：新臺幣元

科 目	單位	本 年 度 預 算 數			說 明
		數量 業務量	利(費)率	金 額	
合計 受贈收入	年	1	476,000	476,000 476,000 476,000	較上年度預算數1,000元，增加475,000元。 未指定用途捐款收入。

# 臺北市地方教育發展基金－臺北市立大直高級中學

## 基金來源－雜項收入明細表

中華民國111年度

單位：新臺幣元

科 目	單位	本 年 度 預 算 數			說 明
		數量 業務量	利(費)率	金 額	
合計				400,000	
雜項收入	年	1	400,000	400,000	較上年度預算數936,000元，減少536,000元。 工程圖說、學生到離校簡訊費、數位學生證等收入。

# 臺北市地方教育發展基金－臺北市立大直高級中學

## 基金用途－高中及高職教育計畫明細表

中華民國111年度

單位：新臺幣元

前年度 決算數	上年度 預算數	科 目	本 年 度 預 算 數	說 明
262,350,288	257,105,000	合 計	261,553,000	
242,621,255	236,811,000	用人費用	242,980,000	
120,447,492	114,720,000	正式員額薪資	118,956,000	較上年度預算數114,720,000元，增加4,236,000元。
120,447,492	114,720,000	職員薪金	118,956,000	
			110,364,000	教職員137人薪金（詳用人費用彙計表）(含教育部補助導師費324,000元及國中專輔教師1,280,000元)。
			8,592,000	教師11人薪金（詳用人費用彙計表）。
11,075,884	9,428,548	聘僱及兼職人員薪資	10,593,256	較上年度預算數9,428,548元，增加1,164,708元。
1,966,296	2,106,948	聘用人員薪金	3,208,296	
			634,476	專任輔導人員1人薪金(詳聘用及約僱人員明細表)(含教育部補助608,000元)。
			2,573,820	專任學務創新人力人員5人薪金(詳聘用及約僱人員明細表)。
9,109,588	7,321,600	兼職人員酬金	7,384,960	
			8,640	補助調整授課鐘點費之外聘教師勞、健保及勞退費用(教育部補助款)。
			86,400	補助調整授課特教教師鐘點費(教育部補助款)，3人*2節*40週*360元。
			554,400	教師代課鐘點費，本校編制教師總人數67人，按9分之1計，編列7人，每人220節，總節數7人x220節=1,540節，每節360元。
			4,153,600	高中兼課鐘點費: 1.依課程綱要規定每週課程總時數1085節。 2.現有教師依標準規定每週授課總時數849節。 3.每週兼課總時數236節*4週*11月*400元。
			1,843,200	補助調整教師授課鐘點費(教育部補助款)，64人*2節*40週*360元。
			184,320	補助調整授課鐘點費之外聘教師勞、健保及勞退費用(教育部補助款)。
			554,400	教師代課鐘點費，本校編制專任教師總人數69人，按9分之1計，編列7人，每人18節11月，總節數7人*18節*11月=1,386節，每節400元。

# 臺北市地方教育發展基金－臺北市立大直高級中學

## 基金用途－高中及高職教育計畫明細表

中華民國111年度

單位：新臺幣元

前年度 決算數	上年度 預算數	科 目	本 年 度 預 算 數	說 明
1,339,105	1,453,993	超時工作報酬	1,435,059	較上年度預算數1,453,993元，減少18,934元。
1,317,105	1,405,993	加班費	1,435,059	較上年度預算數1,405,993元，增加29,066元。
			23,000	高級中等學校聯合考試務工作逾時加班費。
			14,800	專任輔導人員業務加班費。
			74,000	開放場地工作人員加班費（收支對列）。
			487,660	高國中學習輔導工作人員加班費（收支對列）。
			26,825	高中資優班學生甄選工作人員加班費（收支對列）。
			10,360	教科書費作業工作人員加班費（收支對列）。
			74,000	高中教職員各項業務加班（收支對列）。
			32,533	不休假出勤加班費。
			2,220	數理資優班工作人員加班費。
			689,661	不休假出勤加班費。
22,000	48,000	值班費		較上年度預算數48,000元，減少26,000元。
26,843,439	26,103,869	獎金	27,405,040	較上年度預算數26,103,869元，增加1,301,171元。
11,967,302	11,500,500	考績獎金	12,134,500	較上年度預算數11,500,500元，增加634,000元。
			289,000	依考績法規定核發之獎金。
			11,845,500	依考績法規定核發之獎金。
14,876,137	14,603,369	年終獎金	15,270,540	較上年度預算數14,603,369元，增加667,171元。
			321,730	專任學務務創新人力人員依規定於年節加發之獎金。
			13,795,500	依規定於年節加發之獎金。
			1,074,000	依規定於年節加發之獎金。
			79,310	專任輔導人員依規定於年節加發之獎金。
67,486,792	70,299,024	退休及卹償金	68,954,220	較上年度預算數70,299,024元，減少1,344,804元。
65,598,838	70,029,024	職員退休及離職金	68,887,464	較上年度預算數70,029,024元，減少4,430,186元。
			10,926,552	提撥退撫基金。
			154,440	專任學務創新人力人員提撥離職儲金。
			910,728	提撥退撫基金。

# 臺北市地方教育發展基金－臺北市立大直高級中學

## 基金用途－高中及高職教育計畫明細表

中華民國111年度

單位：新臺幣元

前年度 決算數	上年度 預算數	科 目	本 年 度 預 算 數	說 明
			38,064	專任輔導人員提撥離職儲金。
			56,857,680	退休人員月退休金，125人*36,288元*12月=54,432,000元；退休遺族遺屬年金(月撫慰金)，9人*22,460元*12月=2,425,680元，合計56,857,680元。
1,821,198		工員退休及離職金		
66,756	270,000	卹償金	66,756	遺族撫卹金，1人*5,563元*12月=66,756元。
15,428,543	14,805,566	福利費	15,636,425	較上年度預算數14,805,566元，增加830,859元。
11,826,278	9,883,884	分擔員工保險費	10,725,240	
			83,496	專任輔導人員分擔勞保、健保費。
			760,668	分擔公保、勞保、健保費。
			338,700	專任學務創新人力人員分攤勞保、健保費。
			9,542,376	分擔公保、勞保、健保費。
276,900	540,500	傷病醫藥費	540,500	
			122,500	健康檢查補助費，35人*3,500元。
			400,000	健康檢查補助費，25人*16,000元。
			18,000	職業安全衛生健康檢查經費，15人*1,200元。
1,285,308	1,496,880	員工通勤交通費	1,466,640	
			15,120	專任輔導人員上下班交通費，1人*12月*1,260元。
			113,400	特教教師上下班交通費，9人*10月*1,260元。
			272,160	教師兼行政人員上下班交通費，18人*12月*1,260元。
			60,480	專任學務創新人力人員上下班交通費，5人*12月*1,008元。
			22,680	教師兼行政人員上下班交通費，3人*12月*630元。
			315,000	教師上下班交通費，50人*10月*630元。
			667,800	教師上下班交通費，53人*10月*1260元。
2,040,057	2,884,302	其他福利費	2,904,045	
			365,000	喪葬補助費，2人*5月*36,500元。



# 臺北市地方教育發展基金－臺北市立大直高級中學

## 基金用途－高中及高職教育計畫明細表

中華民國111年度

單位：新臺幣元

前年度 決算數	上年度 預算數	科 目	本 年 度 預 算 數	說 明
			250,840	結婚補助費，4人*2月*31,355元。
			1,798,205	子女教育補助費。
			42,000	退休人員三節慰問金，7人*1年* 6,000元。
			16,000	專任輔導人員休假旅遊補助費。
			336,000	休假旅遊補助費。
			80,000	專任學務創新人力人員休假旅遊補助費。
			16,000	休假旅遊補助費。
12,002,968	13,666,000	服務費用	13,251,000	
2,291,496	2,148,207	水電費	2,250,700	較上年度預算數2,148,207元，增加102,493元。
				。
1,972,992	1,818,054	工作場所電費	1,933,000	
			1,662,550	班級電費。
			20,450	高中班級電費（收支對列）。
			100,000	高國中學學習輔導電費（收支對列）。
			120,000	開放場地電費（收支對列）。
			30,000	高中生重修電費（收支對列）。
318,504	330,153	工作場所水費	317,700	班級水費。
322,823	437,295	郵電費	421,306	較上年度預算數437,295元，減少15,989元。
45,507	38,199	郵費	38,199	
			20,369	國中寄發通知單等郵資（班級業務費）。
			17,830	高中寄發通知單等郵資（收支對列）。
206,567	309,096	電話費	293,107	
			17,796	國中電話費（班級業務費）。
			275,311	高中電話費（收支對列）。
70,749	90,000	數據通信費	90,000	教學用網路租用費（收支對列）。
207,662	288,740	旅運費	288,740	較上年度預算數288,740元，無增減。
145,859	227,190	國內旅費	227,190	
			130,200	高中畢業旅行、教學觀摩等出差旅費，28人*3天* 1,550元（收支對列）。
			7,500	國中教職員工外勤短程車資（班級業務費）。
			24,000	高中教職員工外勤短程車資（收支對列）。
				。
			55,800	國中校外教學隨隊人員出差旅費，12人*3天

# 臺北市地方教育發展基金－臺北市立大直高級中學

## 基金用途－高中及高職教育計畫明細表

中華民國111年度

單位：新臺幣元

前年度 決算數	上年度 預算數	科 目	本 年 度 預 算 數	說 明
				* 1,550元。
			4,650	國中教職員工因公出差旅費。
			5,040	專任輔導人員短程車資。
2,520	11,550	貨物運費	11,550	
			10,000	高中貨物運費（收支對列）。
			1,550	國中貨物運費。
59,283	50,000	其他旅運費	50,000	
			50,000	學生參加各項比賽旅運費等。
487,976	455,664	印刷裝訂與廣告費	451,064	較上年度預算數455,664元，減少4,600元。
487,976	455,664	印刷及裝訂費	451,064	
			6,000	專業成長資料印製費。
			158,400	高中影印機使用費，5臺*12月*4,400張* 0.6元（收支對列）。
			100,800	國中影印機使用費（班級材料費），5臺*12月*2,800張* 0.6元。
			97,190	國中印製教案、教材及資料等（班級材料費）。
			83,674	高中印製教案、教材及資料等（收支對列）。
			5,000	高級中等學校聯合轉學考試務工作研習手冊及成果報告等印刷費。
2,125,426	2,672,682	修理保養及保固費	2,572,682	較上年度預算數2,672,682元，減少100,000元。
1,275,089	1,304,380	一般房屋修護費	1,304,380	
			461,200	國中一般房屋等養護費。
			643,180	高中一般房屋等養護費（收支對列）。
			200,000	開放場地房屋修繕費（收支對列）。
171,405	339,330	機械及設備修護費	339,330	
			150,000	高中學生電腦課程用電腦維護費（收支對列）。
			82,600	國中實驗器具等設備維護費。
			38,130	高中實驗器具等設備維護費（收支對列）。
			68,600	電腦設備維護費(電腦專案計畫)。
678,932	1,028,972	雜項設備修護費	928,972	

# 臺北市地方教育發展基金－臺北市立大直高級中學

## 基金用途－高中及高職教育計畫明細表

中華民國111年度

單位：新臺幣元

前年度 決算數	上年度 預算數	科 目	本 年 度 預 算 數	說 明
			100,000	開放場地什項設備修繕費（收支對列）。
			250,000	高國中學習輔導場所設備修護（收支對列）。
			250,000	國中行政及教學設備、教具等維護。
			328,972	高中行政及教學設備、教具等維護（收支對列）。
977,779	619,712	一般服務費	625,208	較上年度預算數619,712元，增加5,496元。
35,270	27,712	佣金、匯費、經理費及手續費	27,208	
			9,936	委託超商代收學雜費手續費（高中部），828人*2學期* 6元。
			7,272	委託超商代收學雜費手續費（國中部）648人*2學期* 6元。
			10,000	高國中課業輔導超商代收課輔費所需之手續費用（收支對列）。
659,509	290,000	外包費	290,000	
			110,000	開放場地清潔維護外包費（收支對列）。
			180,000	完全中學行政人力勞務外包。
283,000	302,000	體育活動費	308,000	
			2,000	文康活動費，本校編列專任輔導人員1人，每人編列2,000元。
			284,000	文康活動費，本校編列教職員137人，約僱人員5人，合計142人，每人編列2,000元。
			22,000	文康活動費，本校編列教職員11人，每人編列2,000元。
5,589,806	7,043,700	專業服務費	6,641,300	較上年度預算數7,043,700元，減少402,400元。
4,868,789	6,716,500	講課鐘點、稿費、出席審查及查詢費	6,282,100	
			6,000	數理資優班外聘講師鐘點費，3節*2,000元。
			21,600	高中特殊班教學用教材編輯費，3班*12月*600元。
			56,000	高國中社團活動外聘講師鐘點費（分組組數大於班級數始得動支）28節*2,000元。
			16,000	冬夏令營（含童軍活動）外聘講師鐘點費8

# 臺北市地方教育發展基金－臺北市立大直高級中學

## 基金用途－高中及高職教育計畫明細表

中華民國111年度

單位：新臺幣元

前年度 決算數	上年度 預算數	科 目	本 年 度 預 算 數	說 明
				節*2,000元。
			48,000	高中課後社團活動外聘講師鐘點費，24節*2,000元。
			26,000	國中活化教學及新文化精神活動內聘講座鐘點費，26節*1,000元。
			60,000	國中活化教學及新文化精神活動外聘講座鐘點費，30節*2,000元。
			10,000	高中輔導活動外聘性平調查委員出席費，4人次*2,500元。
			10,000	國中輔導活動外聘性平調查委員出席費，4人次*2,500元。
			14,000	國中輔導活動團體輔導外聘講師鐘點費，7節*2,000元。
			46,000	高中輔導活動團體輔導、個案諮商外聘講師鐘點費，23節*2,000元。
			13,000	性別平等教育宣導活動調查報告撰寫。
			15,000	性別平等教育宣導活動外聘調查委員出席費，6人次*2,500元。
			4,000	性別平等教育宣導活動教育宣導課程外聘講師鐘點費。
			28,000	專業成長外聘講師鐘點費，14節*2,000元。
			4,000	國中適性入學宣導外聘講師鐘點費，2節*2,000元(教育部補助2,000元)。
			3,025,000	高中學習輔導講課鐘點費，5,500節* 550元(收支對列)。
			2,500,000	國中學習輔導講課鐘點費，5,000節*500元(收支對列)。
			247,500	高一、高二學生暑期重修講課鐘點費，450節* 550元(收支對列)。
			40,000	高三學生重修講課鐘點費，100節* 400元(收支對列)。
			60,000	辦理高中工作圈專家學者出席、諮詢費，24人次*2,500元。
			20,000	辦理高中工作圈研習講外聘專家學者鐘點費，10節*2,000元。
			10,000	高級中等學校聯合轉學考試務工作專家學

# 臺北市地方教育發展基金－臺北市立大直高級中學

## 基金用途－高中及高職教育計畫明細表

中華民國111年度

單位：新臺幣元

前年度 決算數	上年度 預算數	科 目	本 年 度 預 算 數	說 明
				者出席費，4人次*2,500元。
			2,000	技職教育、免試及十二年國教校園宣導內聘講師鐘點費，2節*1,000元。
58,000	83,000	委託檢驗(定)試驗認證費	83,000	
			65,000	高中建築物公共安全檢查簽證、申報費及消防安全檢測費（收支對列）。
			18,000	飲水機水質檢驗費，15臺*1,200元。
120,560	49,800	試務甄選費	81,800	
			9,000	高中網球重點項目學生甄選試務費（收支對列）。
			40,800	教師甄選試務費。
			32,000	高級中等學校聯合轉學考試務甄選費用。
77,714		電腦軟體服務費		
464,743	194,400	其他專業服務費	194,400	
			194,400	國中游泳池水電清潔維護費，27班*7,200元。
5,838,977	5,272,000	材料及用品費	3,721,000	
3,004,340	2,683,080	使用材料費	1,275,580	較上年度預算數2,683,080元，減少1,407,500元。
3,004,340	2,683,080	設備零件	1,275,580	
			170,100	電腦設備維護及管理費，27班*6,300元。
			44,000	國中活化教學及新文化精神活動教學用具。
			62,000	國中活化教學及新文化精神活動教學材料。
			4,000	國中輔導活動輔導書籍教材等用具。
			10,000	高中輔導活動輔導書籍教材等用具。
			166,500	開放場地用具等（收支對列）。
			300,000	高國中學習輔導教學材料（收支對列）。
			70,000	高中重修教室及課程所需設備零件（收支對列）。
			5,000	性別平等教育宣導活動用教材、媒材等。
			250,000	高中教學、家政、工藝、童軍、音樂、體育等教學用具（收支對列）。
			81,780	國中教學、家政、工藝、童軍、音樂、體

# 臺北市地方教育發展基金－臺北市立大直高級中學

## 基金用途－高中及高職教育計畫明細表

中華民國111年度

單位：新臺幣元

前年度 決算數	上年度 預算數	科 目	本 年 度 預 算 數	說 明
				育等教學用具（班級材料費）。
			112,200	高中學生電腦課程用耗材及零組件等（收支對列）。
2,834,637	2,588,920	用品消耗	2,445,420	較上年度預算數2,588,920元，減少143,500元。
				。
139,542	347,700	辦公(事務)用品	361,880	
			25,640	教科書費作業管理用文具紙張等，2學期*12,820元（收支對列）。
			20,000	高中生重修課程文具紙張等（收支對列）。
			12,000	輔導中心學校辦理活動所需文具紙張等用品。
			16,000	高級中等學校聯合轉學考試務工作所需文具用品紙張等費。
			9,000	辦理高中工作圈購置文具用品、資料夾等雜支。
			100,000	高國中學習輔導文具紙張、油墨版紙等（收支對列）。
			24,000	高中課後社團活動用文具紙張等。
			99,960	高中教學用文具紙張（收支對列）。
			55,280	高中特教班教學材料費，4班*13,820元。
76,655	95,000	報章雜誌	95,000	
			45,000	國中訂閱書報雜誌等費用（班級材料費）。
			50,000	高中訂閱書報雜誌等費用（收支對列）。
76,477	60,000	醫療用品(非醫療院所使用)	60,000	
			15,000	國中保健醫療用具（班級材料費）。
			30,000	高中保健醫療用具（收支對列）。
			15,000	國中健康中心藥品。
2,541,963	2,086,220	其他用品消耗	1,928,540	
			25,600	國中生涯發展檔案夾等雜支。
			7,200	教師甄選教評會工作會議逾時誤餐餐盒費用，72人次*100元。
			55,000	綠屋頂計畫培養土等雜支。
			3,000	性別平等教育宣導活動用印製、佈置等。

# 臺北市地方教育發展基金－臺北市立大直高級中學

## 基金用途－高中及高職教育計畫明細表

中華民國111年度

單位：新臺幣元

前年度 決算數	上年度 預算數	科 目	本 年 度 預 算 數	說 明
			16,000	小田園教育體驗實習計畫農事體驗實作菜苗、種子等園藝資材。
			19,000	小田園教育體驗實習計畫整地、雜草清除等。
			20,000	小田園教育體驗實習計畫農具(告示牌、澆水器具、小圓鋤等園藝用品)。
			20,000	小田園教育體驗實習計畫有機土(有機肥料)。
			6,000	專業成長逾時誤餐餐盒費用，60人次*100元。
			10,500	辦理各項活動場地布置等雜支。
			40,000	學生參加比賽及辦理各項活動逾時誤餐餐盒費用，400人次*100元。
			14,000	冬夏令營(含童軍活動)逾時誤餐餐盒費用140人次*100元。
			50,000	高中重修課程所需材料雜支等(收支對列)。
			150,000	高國中學習輔導模擬考試卷費(收支對列)。
			50,000	高國中學習輔導活動實驗材料雜支等(收支對列)。
			100,000	教科書費作業管理用材料等，2學期*50,000元(收支對列)。
			7,175	高中資優班學生甄選一階性向測驗題本借用與批閱費用等(收支對列)。
			8,000	高中資優班學生甄選工作及會議逾時誤餐餐盒費用，80次*100元(收支對列)。
			1,000	高中網球重點項目工作逾時誤餐餐盒費用，10人次*100元(收支對列)。
			163,500	開放場地清潔用品及垃圾袋等費用(收支對列)。
			22,000	國中輔導活動教學用品及評量測驗費。
			24,000	高中輔導活動教學用品及評量測驗費。
			39,100	高國中運動會用器材、錦旗等什項支出。
			24,000	國中活化教學及新文化精神活動逾時誤餐餐盒費用，240人次*100元。
			4,900	數理資優班工作逾時誤餐餐盒費用，49人

# 臺北市地方教育發展基金－臺北市立大直高級中學

## 基金用途－高中及高職教育計畫明細表

中華民國111年度

單位：新臺幣元

前年度 決算數	上年度 預算數	科 目	本 年 度 預 算 數	說 明
				次*100元。
			10,200	辦理高中工作圈所需雜支等費用。
			5,800	辦理高中工作圈研習及工作會議逾時誤餐餐盒費用，58人次*100元。
			4,000	高級中等學校聯合轉學考試務工作會議等逾時誤餐餐盒費用。
			5,600	輔導中心學校辦理活動工作人員及參加會議人員逾時誤餐餐盒費用，56人次*100元。
			2,400	輔導中心學校辦理活動場地佈置、茶水等雜支。
			6,500	國中童軍教育經費。
			85,000	高中專用垃圾袋14公升，34箱*2,500元（收支對列）。
			67,500	國中專用垃圾袋14公升，27箱*2,500元（班級業務費）。
			33,035	國中衛生清潔用品費等（班級業務費）。
			397,064	高中教學用實驗材料等（收支對列）。
			54,000	高中教職員工因公外出洽辦公務或辦活動等逾時誤餐餐盒費用，540人次*100元（收支對列）。
			23,000	國中教職員工因公外出洽辦公務或辦活動等逾時誤餐餐盒費用，230人次*100元（班級業務費）。
			325,068	高中衛生清潔用品費等（收支對列）。
			26,438	國中教室佈置用文具紙張（班級材料費）。
			1,450	高中身心障礙資源班教學雜支等(特殊班業務費)。
			1,510	國中身心障礙資源班教學雜支等(特殊班業務費)。
47,750	67,000	租金、償債、利息及相關手續費	53,000	
47,750	52,600	交通及運輸設備租金	53,000	較上年度預算數52,600元，增加400元。
47,750	52,600	車租	53,000	
			23,080	高中各項教學活動比賽租用車輛（收支對列）。
			5,750	高中身心障礙資源班各項教學活動租用車



# 臺北市地方教育發展基金－臺北市立大直高級中學

## 基金用途－高中及高職教育計畫明細表

中華民國111年度

單位：新臺幣元

前年度 決算數	上年度 預算數	科 目	本 年 度 預 算 數	說 明
				輛(特殊班業務費)。
			5,690	國中身心障礙資源班各項教學活動租用車輛(特殊班業務費)。
			8,480	數理資優班各項教學活動比賽租用車輛。
			10,000	冬夏令營(含童軍活動)用車租。
	14,400	雜項設備租金		較上年度預算數14,400元，減少14,400元。
	14,400	雜項設備租金		
1,727,317	1,085,000	會費、捐助、補助、分攤、照護、救濟與交流活動費	1,328,000	
519,400	124,160	捐助、補助與獎助	124,620	較上年度預算數124,160元，增加460元。
519,400	124,160	獎助學員生給與	124,620	
			10,000	教育關懷獎每校推薦1名學生獎助金。
			54,000	國中優秀學生獎學金，27班*2學期*1,000元。
			60,000	高中優秀學生獎學金，30班*2學期*1,000元。
			620	配合預算編列至千元，增列進位數620元。
1,207,917	960,840	補貼、獎勵、慰問、照護與救濟	1,203,380	較上年度預算數960,840元，增加242,540元。
146,958	25,200	獎勵費用	135,600	
			110,400	敬師活動費，184人*600元。
			25,200	依「臺北市公立高級中等以下學校獎勵教師獎金發給要點」發放之獎勵，7人*3,600元(班級業務費)。
1,060,959	935,640	其他補貼、獎勵、慰問、照護與救濟	1,067,780	
			264,000	清寒學生餐費補助，24人*200日*55元(國中)。
			264,000	清寒學生餐費補助，24人*200日*55元(高中)。
			5,600	弱勢學生冷氣使用費補助費用，7人*800元。
			27,300	弱勢學生教科書補助費用，21人*1,300元。
			506,880	補助學校午餐使用有機蔬菜或有機米計畫，792人*40週*16元。
112,021	204,000	其他	220,000	

# 臺北市地方教育發展基金－臺北市立大直高級中學

## 基金用途－高中及高職教育計畫明細表

中華民國111年度

單位：新臺幣元

前年度 決算數	上年度 預算數	科 目	本 年 度 預 算 數	說 明
112,021	204,000	其他支出	220,000	較上年度預算數204,000元，增加16,000元。
112,021	204,000	其他	220,000	
			15,000	退休人員紀念品，3人*5,000元(由教育局移列)。
			40,000	高國中運動會運動競賽經費及場地佈置費。
			8,000	高中課後社團活動經費。
			45,000	辦理學生各項活動獎勵品等其他費用。
			6,075	國中廁所衛生紙（班級材料費）。
			75,600	執行國中學生路隊安全導護費，3人*40週*10次*63元。
			30,325	高中學生活動、競賽等雜支（收支對列）。

# 臺北市地方教育發展基金－臺北市立大直高級中學

## 基金用途－一般行政管理計畫明細表

中華民國111年度

單位：新臺幣元

前年度 決算數	上年度 預算數	科 目	本 年 度 預 算 數	說 明
32,444,387	34,143,000	合計	34,520,000	
29,652,126	31,215,000	用人費用	31,544,000	
19,620,302	20,796,000	正式員額薪資	20,796,000	較上年度預算數20,796,000元，無增減。
18,181,081	19,668,000	職員薪金	19,668,000	職員27人薪津（詳用人費用彙計表）。
1,439,221	1,128,000	工員工資	1,128,000	工員3人薪金（詳用人費用彙計表）。
900,313	967,796	超時工作報酬	967,420	較上年度預算數967,796元，減少376元。
900,313	967,796	加班費	967,420	
			903,997	不休假出勤加班費。
			63,423	職員工各項業務加班費（統籌業務費）。
4,902,097	4,919,500	獎金	4,919,500	較上年度預算數4,919,500元，無增減。
2,382,651	2,320,000	考績獎金	2,320,000	依考績法規定核發之獎金。
2,519,446	2,599,500	年終獎金	2,599,500	依規定於年節加發之獎金。
1,607,852	1,842,432	退休及卹償金	2,134,464	較上年度預算數1,842,432元，增加292,032元。
1,553,556	1,752,192	職員退休及離職金	2,044,224	提撥退撫基金。
54,296	90,240	工員退休及離職金	90,240	提撥勞工退休準備金。
2,621,562	2,689,272	福利費	2,726,616	較上年度預算數2,689,272元，增加37,344元。
1,815,732	1,816,152	分擔員工保險費	1,877,688	分擔公保、勞保、健保費。
313,362	393,120	員工通勤交通費	368,928	
			30,240	職員暨技工、工友上下班交通費，4人*12月*630元。
			338,688	職員暨技工、工友上下班交通費，24人*12月*1,176元。
492,468	480,000	其他福利費	480,000	休假旅遊補助費。
2,184,135	2,264,000	服務費用	2,312,000	
6,358		保險費		
6,358		其他保險費		
1,317,777	1,404,000	一般服務費	1,452,000	較上年度預算數1,404,000元，增加48,000元。
1,263,777	1,344,000	外包費	1,392,000	
			912,000	職工（技工、工友）業務外包費，2人*12月*38,000元。
			480,000	消化超額職工12人（技工、工友）業務外包費。

# 臺北市地方教育發展基金－臺北市立大直高級中學

## 基金用途－一般行政管理計畫明細表

中華民國111年度

單位：新臺幣元

前年度 決算數	上年度 預算數	科 目	本 年 度 預 算 數	說 明
54,000	60,000	體育活動費	60,000	文康活動費，本校編列職員27人，工員3人，合計30人，每人編列2,000元。
680,000	680,000	專業服務費	680,000	較上年度預算數680,000元，無增減。
680,000	680,000	其他專業服務費	680,000	校園安全機械定點、機動巡邏等保全費用。
180,000	180,000	公共關係費	180,000	較上年度預算數180,000元，無增減。
180,000	180,000	公共關係費	180,000	校長特別費，12月*15,000元。
606,126	662,000	材料及用品費	662,000	
606,126	662,000	用品消耗	662,000	較上年度預算數662,000元，無增減。
606,126	662,000	辦公(事務)用品	662,000	
			661,417	本校奉核定高中普通班27班、數理資優班3班、國中部普通班27班，統籌業務費計算如下：1,290元*（15班+15班）*12月=464,400元，810元*（15班+12班）*12月=262,440元，以上合計726,840元，除依實際需求移列加班費63,423元、會費2,000元外，其餘如列數。
			583	配合預算編列至千元，增列進位數583元。
2,000	2,000	會費、捐助、補助、分攤、照護、救濟與交流活動費	2,000	
2,000	2,000	會費	2,000	較上年度預算數2,000元，無增減。
2,000	2,000	職業團體會費	2,000	護理師2人公會會費（統籌業務費）。

# 臺北市地方教育發展基金－臺北市立大直高級中學

## 基金用途－建築及設備計畫明細表

中華民國111年度

單位：新臺幣元

前年度 決算數	上年度 預算數	科 目	本 年 度 預 算 數	說 明
20,826,777	11,725,000	合計	12,392,000	
20,826,777	11,725,000	購建固定資產、無形資產及非理財 目的之長期投資	12,392,000	
5,517,827	2,064,000	購建固定資產	2,017,000	
5,517,827	2,064,000	一般建築及設備計畫	2,017,000	
		班級設備	721,400	
		購置機械及設備	144,400	
			95,000	汰舊換新投影機1臺。
			34,400	新購高壓清洗機1臺。
			15,000	汰舊換新數位相機(2040萬像素 CMOS感光元件)1臺。
		購置雜項設備	577,000	
			140,000	汰舊換新數位鋼琴1臺。
			13,000	新購壓克力演講台1座。
			115,000	新購圖書。
			207,000	汰舊換新飲水機，9臺*23,000 元。
			42,000	汰舊換新電熱箱(47L)，3臺 *14,000元。
			60,000	汰舊換新電冰箱，3臺*20,000 元。
		特殊班設備	80,000	
		購置機械及設備	48,000	
			48,000	新購複式顯微鏡，2臺*24,000 元。
		購置雜項設備	32,000	
			32,000	新購窗型冷氣(7.2KW)1臺。
		資訊設備	1,215,600	
		購置機械及設備	1,215,600	
			343,000	汰換網路及資訊周邊設備(電 腦專案計畫)。
			762,600	汰換桌上型電腦(含顯示器 )，31部*24,600元(電腦專案計 畫)。
			110,000	汰換筆記型電腦，4部*27,500 元(電腦專案計畫)。
5,517,827	2,064,000	校園設備		

# 臺北市地方教育發展基金－臺北市立大直高級中學

## 基金用途－建築及設備計畫明細表

中華民國111年度

單位：新臺幣元

前年度 決算數	上年度 預算數	科 目	本 年 度 預 算 數	說 明
3,061,098	1,806,041	購置機械及設備		
140,265		購置交通及運輸設備		
2,316,464	257,959	購置雜項設備		
72,000	72,000	購置無形資產	72,000	
72,000	72,000	一般建築及設備計畫	72,000	
		資訊設備	72,000	
		購置電腦軟體	72,000	
			72,000	電腦教學軟體費(電腦專案計畫)。
72,000	72,000	校園軟體設備		
72,000	72,000	購置電腦軟體		
15,236,950	9,589,000	遞延支出	10,303,000	
15,236,950	9,589,000	一般建築及設備計畫	10,303,000	
		迎曦館廁所整修工程	4,572,000	
		遞延修繕房屋建築支出	4,572,000	
			4,184,000	一、施工費。
			305,000	二、委託技術服務費(總包價法)。
			83,000	三、工程管理費(按施工費約2%提列)。
		羽球場地坪暨水溝整修工程	3,191,000	
		遞延修繕房屋建築支出	3,191,000	
			2,920,000	一、施工費。
			213,000	二、委託技術服務費(總包價法)。
			58,000	三、工程管理費(按施工費約2%提列)。
		普通教室木門更新工程	1,588,000	
		遞延修繕房屋建築支出	1,588,000	
			1,467,000	一、施工費。
			92,000	二、委託技術服務費(總包價法)。
			29,000	三、工程管理費(按施工費約2%提列)。
		迎曦樓電梯整修工程	952,000	
		遞延修繕房屋建築支出	952,000	

# 臺北市地方教育發展基金－臺北市立大直高級中學

## 基金用途－建築及設備計畫明細表

中華民國111年度

單位：新臺幣元

前年度 決算數	上年度 預算數	科 目	本 年 度 預 算 數	說 明
			872,000	一、施工費。
			63,000	二、委託技術服務費(總包價 法)。
			17,000	三、工程管理費(按施工費約 2%提列)。
15,236,950	9,589,000	校園整修工程		
15,236,950	9,589,000	遞延修繕房屋建築支出		

本 頁 空 白



# 預 算 參 考 表

# 臺北市地方教育發展基金－臺北市立大直高級中學

## 預計平衡表

中華民國111年12月31日

單位：新臺幣千元

109年(前年) 12月31日 決算數	科 目	111年12月31日 預計數	110年12月31日 預計數	比較增減(-)
5,193,640	資產合計	5,177,055	5,177,928	-873
5,193,640	資產	5,177,055	5,177,928	-873
33,956	流動資產	17,371	18,244	-873
32,137	現金	15,552	16,425	-873
32,137	銀行存款	15,552	16,425	-873
1,061	應收款項	1,061	1,061	
1,061	其他應收款	1,061	1,061	
759	預付款項	759	759	
759	預付費用	759	759	
16,217	投資、長期應收款項、貸墊款及準備金	16,217	16,217	
16,217	準備金	16,217	16,217	
4,143	退休及離職準備金	4,143	4,143	
12,074	其他準備金	12,074	12,074	
5,143,467	其他資產	5,143,467	5,143,467	
5,143,467	什項資產	5,143,467	5,143,467	
396	暫付及待結轉帳項	396	396	
5,143,070	代管資產	5,143,070	5,143,070	
5,193,640	負債及基金餘額合計	5,177,055	5,177,928	-873
5,159,945	負債	5,159,945	5,159,945	
8,833	流動負債	8,833	8,833	
7,854	應付款項	7,854	7,854	
5,435	應付代收款	5,435	5,435	
2,232	應付費用	2,232	2,232	
187	其他應付款	187	187	
978	預收款項	978	978	
978	預收收入	978	978	
5,151,113	其他負債	5,151,113	5,151,113	
5,151,113	什項負債	5,151,113	5,151,113	
3,301	存入保證金	3,301	3,301	
4,143	應付退休及離職金	4,143	4,143	
5,143,070	應付代管資產	5,143,070	5,143,070	
599	暫收及待結轉帳項	599	599	
33,694	基金餘額	17,109	17,982	-873
33,694	基金餘額	17,109	17,982	-873
33,694	基金餘額	17,109	17,982	-873
33,694	累積餘額	17,109	17,982	-873

註：1.信託代理與保證資產(負債)前年度決算數0元，上年度預計數0元，本年度預計數0元。2.或有資產(負債)0元。3.本基金自93年度起，本固定項目分開原則，將屬長期固定帳項，包括固定資產18,350,459元、無形資產243,700元及長期債務0元等，另立帳類管理，未納入本表。

## 臺北市地方教育發展基金

## 各項費用

中華民國

前年度 決算數	上年度 預算數	計畫別		合計	高中及高職教育計畫
		用途別科目			
315,621,452	302,973,000	合計		308,465,000	261,553,000
272,273,381	268,026,000	用人費用		274,524,000	242,980,000
140,067,794	135,516,000	正式員額薪資		139,752,000	118,956,000
138,628,573	134,388,000	職員薪金		138,624,000	118,956,000
1,439,221	1,128,000	工員工資		1,128,000	
11,075,884	9,428,548	聘僱及兼職人員薪資		10,593,256	10,593,256
1,966,296	2,106,948	聘用人員薪金		3,208,296	3,208,296
9,109,588	7,321,600	兼職人員酬金		7,384,960	7,384,960
2,239,418	2,421,789	超時工作報酬		2,402,479	1,435,059
2,217,418	2,373,789	加班費		2,402,479	1,435,059
22,000	48,000	值班費			
31,745,536	31,023,369	獎金		32,324,540	27,405,040
14,349,953	13,820,500	考績獎金		14,454,500	12,134,500
17,395,583	17,202,869	年終獎金		17,870,040	15,270,540
69,094,644	72,141,456	退休及卹償金		71,088,684	68,954,220
67,152,394	71,781,216	職員退休及離職金		70,931,688	68,887,464
1,875,494	90,240	工員退休及離職金		90,240	
66,756	270,000	卹償金		66,756	66,756
18,050,105	17,494,838	福利費		18,363,041	15,636,425
13,642,010	11,700,036	分擔員工保險費		12,602,928	10,725,240
276,900	540,500	傷病醫藥費		540,500	540,500
1,598,670	1,890,000	員工通勤交通費		1,835,568	1,466,640
2,532,525	3,364,302	其他福利費		3,384,045	2,904,045
14,187,103	15,930,000	服務費用		15,563,000	13,251,000
2,291,496	2,148,207	水電費		2,250,700	2,250,700
1,972,992	1,818,054	工作場所電費		1,933,000	1,933,000
318,504	330,153	工作場所水費		317,700	317,700
322,823	437,295	郵電費		421,306	421,306
45,507	38,199	郵費		38,199	38,199
206,567	309,096	電話費		293,107	293,107
70,749	90,000	數據通信費		90,000	90,000

# 一 臺北市立大直高級中學

## 彙計表

111年度

單位：新臺幣元

一般行政管理計畫	建築及設備計畫				
34,520,000	12,392,000				
31,544,000					
20,796,000					
19,668,000					
1,128,000					
967,420					
967,420					
4,919,500					
2,320,000					
2,599,500					
2,134,464					
2,044,224					
90,240					
2,726,616					
1,877,688					
368,928					
480,000					
2,312,000					

## 臺北市地方教育發展基金

## 各項費用

中華民國

前年度 決算數	上年度 預算數	計畫別		合計	高中及高職教育計畫
		用途別科目			
207,662	288,740	旅運費		288,740	288,740
145,859	227,190	國內旅費		227,190	227,190
2,520	11,550	貨物運費		11,550	11,550
59,283	50,000	其他旅運費		50,000	50,000
487,976	455,664	印刷裝訂與廣告費		451,064	451,064
487,976	455,664	印刷及裝訂費		451,064	451,064
2,125,426	2,672,682	修理保養及保固費		2,572,682	2,572,682
1,275,089	1,304,380	一般房屋修護費		1,304,380	1,304,380
171,405	339,330	機械及設備修護費		339,330	339,330
678,932	1,028,972	雜項設備修護費		928,972	928,972
6,358		保險費			
6,358		其他保險費			
2,295,556	2,023,712	一般服務費		2,077,208	625,208
35,270	27,712	佣金、匯費、經理費及手續費		27,208	27,208
1,923,286	1,634,000	外包費		1,682,000	290,000
337,000	362,000	體育活動費		368,000	308,000
6,269,806	7,723,700	專業服務費		7,321,300	6,641,300
4,868,789	6,716,500	講課鐘點、稿費、出席審查及查詢費		6,282,100	6,282,100
58,000	83,000	委託檢驗(定)試驗認證費		83,000	83,000
120,560	49,800	試務甄選費		81,800	81,800
77,714		電腦軟體服務費			
1,144,743	874,400	其他專業服務費		874,400	194,400
180,000	180,000	公共關係費		180,000	
180,000	180,000	公共關係費		180,000	
6,445,103	5,934,000	材料及用品費		4,383,000	3,721,000
3,004,340	2,683,080	使用材料費		1,275,580	1,275,580
3,004,340	2,683,080	設備零件		1,275,580	1,275,580
3,440,763	3,250,920	用品消耗		3,107,420	2,445,420
745,668	1,009,700	辦公(事務)用品		1,023,880	361,880
76,655	95,000	報章雜誌		95,000	95,000
76,477	60,000	醫療用品(非醫療院所使用)		60,000	60,000

一 臺北市立大直高級中學

彙計表

111年度

單位：新臺幣元

一般行政管理計畫	建築及設備計畫				
<p>1,452,000</p> <p>1,392,000</p> <p>60,000</p> <p>680,000</p> <p>680,000</p> <p>180,000</p> <p>180,000</p> <p>662,000</p> <p>662,000</p> <p>662,000</p>					

## 臺北市地方教育發展基金

## 各項費用

中華民國

前年度 決算數	上年度 預算數	計畫別	合計	高中及高職教育計畫
		用途別科目		
2,541,963	2,086,220	其他用品消耗	1,928,540	1,928,540
47,750	67,000	租金、償債、利息及相關手續費	53,000	53,000
47,750	52,600	交通及運輸設備租金	53,000	53,000
47,750	52,600	車租	53,000	53,000
	14,400	雜項設備租金		
	14,400	雜項設備租金		
20,826,777	11,725,000	購建固定資產、無形資產及非理財目的 之長期投資	12,392,000	
5,517,827	2,064,000	購建固定資產	2,017,000	
3,061,098	1,806,041	購置機械及設備	1,408,000	
140,265		購置交通及運輸設備		
2,316,464	257,959	購置雜項設備	609,000	
72,000	72,000	購置無形資產	72,000	
72,000	72,000	購置電腦軟體	72,000	
15,236,950	9,589,000	遞延支出	10,303,000	
15,236,950	9,589,000	遞延修繕房屋建築支出	10,303,000	
1,729,317	1,087,000	會費、捐助、補助、分攤、照護、救濟 與交流活動費	1,330,000	1,328,000
2,000	2,000	會費	2,000	
2,000	2,000	職業團體會費	2,000	
519,400	124,160	捐助、補助與獎助	124,620	124,620
519,400	124,160	獎助學員生給與	124,620	124,620
1,207,917	960,840	補貼、獎勵、慰問、照護與救濟	1,203,380	1,203,380
146,958	25,200	獎勵費用	135,600	135,600
1,060,959	935,640	其他補貼、獎勵、慰問、照護與救濟	1,067,780	1,067,780
112,021	204,000	其他	220,000	220,000
112,021	204,000	其他支出	220,000	220,000
112,021	204,000	其他	220,000	220,000

# 一 臺北市立大直高級中學

## 彙計表

111年度

單位：新臺幣元

一般行政管理計畫	建築及設備計畫				
	12,392,000				
	2,017,000				
	1,408,000				
	609,000				
	72,000				
	72,000				
	10,303,000				
	10,303,000				
2,000					
2,000					
2,000					



# 臺北市地方教育發展基金－臺北市立大直高級中學

## 員工人數彙計表

中華民國111年度

單位：人

計 畫 及 項 目	上年度最高可 進用員額數	本年度 增減(-)數	本年度最高可 進用員額數	說 明
合計	181	3	184	
高中及高職教育計畫部分	151	3	154	
職員	147	1	148	
聘用	4	2	6	
一般行政管理計畫部分	30		30	
職員	27		27	
技工	2		2	
工友	1		1	

註：1.本表約僱、聘用係指奉准有案之約聘僱人員。

2.外包費編列完全中學行政人力勞務外包1人、工友外包2人、消化超額職工外包費、開放場地清潔維護外包費等，計168萬2,000元。

本 頁 空 白

# 臺北市地方教育發展基金

## 用人費用

中華民國

計畫及項目	合計	正式 員額 薪資	聘僱 人員 薪資	超時 工作 報酬	津貼	獎 金		
						年終獎金	考績獎金	其他
合計	274,524,000	139,752,000	3,208,296	2,402,479		17,870,040	14,454,500	
高中及高職 教育計畫	242,980,000	118,956,000	3,208,296	1,435,059		15,270,540	12,134,500	
職員薪金	118,956,000	118,956,000						
聘用人員 薪金	3,208,296		3,208,296					
兼職人員 酬金	7,384,960							
加班費	1,435,059			1,435,059				
考績獎金	12,134,500						12,134,500	
年終獎金	15,270,540					15,270,540		
職員退休 及離職金	68,887,464							
卹償金	66,756							
分擔員工 保險費	10,725,240							
傷病醫藥 費	540,500							
員工通勤 交通費	1,466,640							
其他福利 費	2,904,045							
一般行政管理 計畫	31,544,000	20,796,000		967,420		2,599,500	2,320,000	
職員薪金	19,668,000	19,668,000						
工員工資	1,128,000	1,128,000						
加班費	967,420			967,420				
考績獎金	2,320,000						2,320,000	
年終獎金	2,599,500					2,599,500		
職員退休 及離職金	2,044,224							

—臺北市立大直高級中學

彙計表

111年度

單位：新臺幣元

退休及卹償金		資遣費	福 利 費					提繳費	兼任 人員 用人 費用
退休金	卹償金		分擔 保險費	傷病 醫藥費	提撥 福利金	員工通勤 交通費	其他		
71,021,928	66,756		12,602,928	540,500		1,835,568	3,384,045	7,384,960	
68,887,464	66,756		10,725,240	540,500		1,466,640	2,904,045	7,384,960	
68,887,464	66,756		10,725,240	540,500		1,466,640	2,904,045	7,384,960	
2,134,464			1,877,688			368,928	480,000		
2,044,224									

# 臺北市地方教育發展基金

## 用人費用

中華民國

計畫及項目	合計	正式 員額 薪資	聘僱 人員 薪資	超時 工作 報酬	津貼	獎 金		
						年終獎金	考績獎金	其他
工員退休 及離職金	90,240							
分擔員工 保險費	1,877,688							
員工通勤 交通費	368,928							
其他福利 費	480,000							

註：1.本表不包含臨時工員薪津。  
 2.本表兼任人員用人費用，係學校教職員兼課或請假代課鐘點費。  
 3.外包費編列完全中學行政人力勞務外包1人、工友外包2人、消化超額職工外包費、開放場地清潔維護外包費等，計168萬2,000元。

—臺北市立大直高級中學

彙計表

111年度

單位：新臺幣元

退休及卹償金		資遣費	福 利 費					提繳費	兼任人員用人費用
退休金	卹償金		分擔保險費	傷病醫藥費	提撥福利金	員工通勤交通費	其他		
90,240			1,877,688			368,928	480,000		

# 臺北市地方教育發展基金

## 聘用及約僱

中華民國

區分及職稱	人數	擔任工作	聘用或約僱 起訖期間	薪點	年需經費
合計	6				4,320,036
聘用人員小計	6				4,320,036
專業人員	6				4,320,036
聘用人員(424)	1	擔任本校及駐點學校專任 輔導人員和駐區服務	111/1/1-111/12/31	424	851,346
聘用人員(344)	5	擔任校園安全維護	111/1/1-111/12/31	344	3,468,690

—臺北市立大直高級中學

人員明細表

111年度

單位：新臺幣元

小計	月 支			經費來源及其科目
	折合金額	勞保保險費	健康保險費	
52,873	52,873			高中及高職教育計畫
42,897	42,897			高中及高職教育計畫



# 臺北市地方教育發展基金－臺北市立大直高級中學

## 單位（或計畫）成本分析表

中華民國111年度

單位：新臺幣千元

計 畫 別	單 位	單位成本(元)或 平均利(費)率	數 量	預 算 數	說 明
合計				308,465	
高中及高職教育計畫				261,553	
一般行政管理計畫				34,520	
建築及設備計畫				12,392	

# 臺北市地方教育發展基金－臺北市立大直高級中學

## 5年來主要業務計畫分析表

中華民國111年度

單位：新臺幣千元

年度及項目	單位	數量	單位成本(元)或 平均利(費)率	金額	說明
(本)年度預算數					
高中及高職教育計畫				261,553	
(上)年度預算數					
高中及高職教育計畫				257,105	
(前)年度決算數					
高中及高職教育計畫				262,350	
(108)年度決算數					
高中及高職教育計畫				260,564	
(107)年度決算數					
高中及高職教育計畫				260,537	

# 臺北市地方教育發展基金－臺北市立大直高級中學

## 資本資產明細表

中華民國111年度

單位：新臺幣千元

項 目	取得成本 (期初餘額)	以前年度 累計折舊/ 長期投資 評 價	本 年 度 變 動				本年度累計折 舊/長期投資 評價變動數	期末餘額	
			增加		減少				主要增減 原因說明
			金額	類型	金額	類型			
合計	106,987	82,806	2,089		132		7,544	18,594	
土地改良物	1,825	1,807						18	
房屋及建築	30	30							
機械及設備	69,327	51,086	1,408	增置			5,966	13,684	
交通及運輸 設備	3,651	3,040					220	391	
雜項設備	31,850	26,844	609	增置			1,359	4,257	
電腦軟體	304		72	增置	132	無形資 產攤銷		244	