

中華民國 111 年度 4-0501617

臺北市總預算

臺北市政府教育局主管

臺北市地方教育發展基金

臺北市士林區百齡國民小學附屬單位預算之分預算

(特別收入基金)

臺北市士林區百齡國民小學編

臺北市地方教育發展基金－臺北市士林區百齡國民小學

目 次

中華民國111年度

一、財務摘要	第 1 頁
二、業務計畫及預算概要	第 3 -12 頁
三、預算主要表	
(一) 基金來源、用途及餘絀預計表	第 13 頁
(二) 現金流量預計表	第 14 頁
四、預算明細表	
(一) 基金來源－服務收入明細表	第 15 頁
(二) 基金來源－財產處分收入明細表	第 16 頁
(三) 基金來源－其他財產收入明細表	第 17 頁
(四) 基金來源－公庫撥款收入明細表	第 18 頁
(五) 基金來源－學雜費收入明細表	第 19 頁
(六) 基金來源－雜項收入明細表	第 20 頁
(七) 基金用途－國民教育計畫明細表	第 21 -29 頁
(八) 基金用途－學前教育計畫明細表	第 30 -32 頁
(九) 基金用途－一般行政管理計畫明細表	第 33 -34 頁
(十) 基金用途－建築及設備計畫明細表	第 35 -36 頁
五、預算參考表	
(一) 預計平衡表	第 37 頁
(二) 各項費用彙計表	第 38 -43 頁
(三) 員工人數彙計表	第 44 頁
(四) 用人費用彙計表	第 46 -49 頁
(五) 單位（或計畫）成本分析表	第 50 頁
(六) 5年來主要業務計畫分析表	第 51 頁

臺北市地方教育發展基金－臺北市士林區百齡國民小學

目 次

中華民國111年度

(七) 資本資產明細表	第 52 頁
-------------------	--------

臺北市地方教育發展基金－臺北市士林區百齡國民小學

財務摘要

中華民國111年度

單位：新臺幣千元

項 目	本 年 度	上 年 度	比較增減數	%
經營成績：				
基金來源	242,470	241,199	1,271	0.53
基金用途	242,421	241,126	1,295	0.54
賸餘(短絀)	49	73	-24	-32.88
餘絀情形：				
基金餘額	3,206	3,157	49	1.55
現金流量(註)：				
現金及約當現金之淨增 (減)	49	73	-24	-32.88

附註：現金流量係採現金及約當現金基礎，包括現金及自投資日起3個月內到期或清償之債權證券。

本 頁 空 白

業務計畫及預算概要

臺北市地方教育發展基金－臺北市士林區百齡國民小學

業務計畫及預算概要

中華民國 111 年度

壹、基金概況

一、設立宗旨及願景：

- (一) 本校遵照憲法第 158 條及 160 條規定，教育文化應發展國民之民族精神、自治精神，國民道德與健全體格、科學及生活智能，以培養八大學習領域及十大基本能力。
- (二) 本校自 91 年度起依教育經費編列與管理法第 13 條規定設置「臺北市地方教育發展基金」，以促進教育健全發展，提昇教育經費運用績效。
- (三) 本校以「前瞻、卓越、百齡人」之教育理念，繼以「營塑卓越國際百齡，引領前瞻智慧校園」為經營策略，建構「學生中心、民主關懷、專業導向、社區共榮」的優質校園，培育有禮貌、守秩序、愛整潔、勤讀書、樂運動的國家健全國民，接軌國際。

二、施政重點：

- (一) 開啟多元智慧：尊重每個學生獨特的個性，以多元智慧的觀點協助他找到生命的亮點，肯定天生我才必有用，能知於學，樂於學。
- (二) 培養生活能力：培養學生帶得走的公民關鍵能力，強化自我管理、閱讀理解、理性批判、問題解決、奉獻服務、溝通表達等核心素養。
- (三) 蘊育人文情懷：在溫馨開放的校園文化中，孕育人文情懷，學會尊重、包容；建構生命的價值、完成人性的開展。
- (四) 建置溫馨民主的校園文化：
 1. 以參與式管理、落實行政、教師會、家長會三者的良性互動。
 2. 以學生第一，教學優先的觀念提昇行政服務效率。
 3. 放下威權心態，開啟校園民主之風氣。
- (五) 推動適性教學：
 1. 落實校本課程理念，採多元化、活潑化的教學及評量。
 2. 運用校內、外資源，加強多元學習能力。
 3. 關懷相對弱勢學生之教學及輔導。
 4. 推動行動學習，充實學生運用資訊之知能，並提昇教師運用學習載具教學之能力。
- (六) 辦理發展性的訓輔活動：
 1. 辦理各項活動、競賽及展演。

業務計畫及預算概要

中華民國 111 年度

2. 推動校內外學習服務。
3. 發展績優社團及校隊，如桌球、足球、合唱、直笛團、童軍等。
4. 加強新興領域教育的辦理，並融入各科教學以收成效。

三、組織概況：

本校設置校長 1 人，綜理全校校務，下設教務處、學生事務處、總務處、輔導室、會計室、人事室及幼兒園等單位。

內部分層業務如下：

(一) 教務處：秉承校長之命，辦理全校教務事項。

1. 教學組：掌理課程編排、課業考查、學藝競賽、教學研究、教師進修、差假教師調代課及缺補課之查核等事項。
2. 註冊組：掌理註冊、編班、轉學、學籍保管、各項獎助學金補助及成績考查等有關學籍事項。
3. 設備組：掌理教科書編選、教學用具之管理、保管及出版學校刊物等事項。
4. 資訊組：掌理電腦設備及區域網路之管理、保管等事項。

(二) 學生事務處：秉承校長之命，辦理全校學生事務事項。

1. 訓育組：掌理訓育計畫之擬定及辦理各類訓育等活動。
2. 體育組：掌理學生體育活動、體格鍛鍊等事項。
3. 生教組：掌理學生日常生活常規，辦理交通導護各項事項。
4. 衛生組：掌理健康檢查，個人及環境衛生檢查、保健等事項。

(三) 總務處：秉承校長之命，辦理全校總務事項。

1. 事務組：掌理校舍、校具、財產、物品採購保管、工程發包、監工及驗收。
2. 文書組：掌理文件收發登錄、撰擬繕校、典守學校印信、檔案保管、整理各項會議紀錄及校史等事項。
3. 出納組：掌理現金、零用金、票據、契約之保管等收支事項，辦理員工薪津發放及各項扣繳單據證明等事項。

(四) 輔導室：秉承校長之命，辦理全校學生學習輔導、生活輔導、生涯輔導等事項。

1. 輔導組：掌理學生個案建立、學習輔導、生活輔導、生涯輔導及兩性教育、親職教育等事項。

臺北市地方教育發展基金－臺北市士林區百齡國民小學

業務計畫及預算概要

中華民國 111 年度

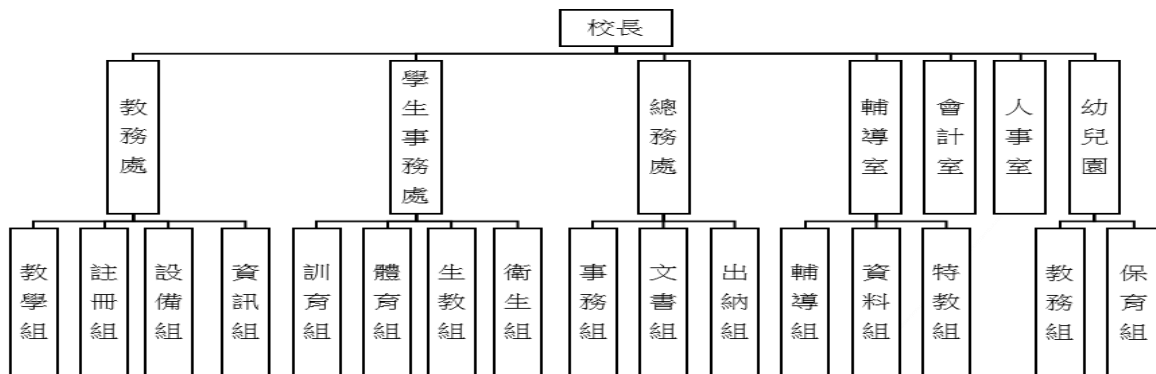
2. 資料組：辦理輔導資料搜集建檔、組訓愛心家長、實施測驗、社區人力整合、出版親職刊物等事項。
3. 特教組：擬訂特殊教育計畫章則、親師輔導諮詢、特教班甄選鑑別、實施各項診斷測驗、特教兒童追蹤輔導等事項。

(五) 會計室：秉承上級主計機關之監督與指導，並受校長之指揮，依法辦理歲計、會計、統計等事項。

(六) 人事室：秉承上級人事機關之監督與指導，並受校長之指揮，依法辦理人事管理查核等事項。

(七) 幼兒園：秉承校長之命，綜理園務、規劃幼兒教學、保育、環境與各項措施。

1. 教務組：掌理幼兒課程規畫與教學活動編排彙整等事項。
2. 保育組：掌理幼兒發展篩檢、衛生保健等事項。



四、基金歸類及屬性：

本校地方教育發展基金依據教育經費編列與管理法第 13 條規定設置，本基金為預算法第 4 條第 1 項第 2 款第 5 目所定之特別收入基金，以本府教育局為管理機關。

臺北市地方教育發展基金 - 臺北市士林區百齡國民小學

業務計畫及預算概要

中華民國 111 年度

貳、業務計畫

一、基金來源：

單位：新臺幣千元

業務計畫	本年度預算數	實施內容
勞務收入	506	本年度預計收取暑期游泳訓練班報名費及教師甄選報名費等收入。
財產收入	235	本年度預計辦理財產報廢變賣之殘值收入、教職員工停車收入、校園場地開放收入等。
政府撥入收入	236,711	本年度預計由公庫撥入數。
教學收入	4,438	本年度預計收取學生之學費、雜費等收入。
其他收入	580	本年度預計收取數位學生證補卡及廠商履約逾期罰款等收入。

二、基金用途：

單位：新臺幣千元

業務計畫	本年度預算數	實施內容
國民教育計畫	196,975	本年度預計辦理教學事項為： 1. 各項教學、學生事務、圖書及輔導等業務。 2. 新購教具、圖書等各科教學設備，充實各科教材及用具。 3. 革新教學方法，提高教學效能。 4. 教師甄選業務、指定活動等項目。
學前教育計畫	22,939	本年度預計辦理教學事項為： 1. 幼兒園各項教學及活動。 2. 新購教學用品，革新教學方法，提高教學效能。 3. 幼兒園各項活動，鍛鍊幼兒強健的體，增進幼兒各項生活智能。
一般行政管理計畫	17,668	本年度預計辦理事項為： 1. 綜理學校總務、人事、會計等業務。 2. 配合校務推動行政處室支援工作，進而增進校務運作。

臺北市地方教育發展基金 - 臺北市士林區百齡國民小學
業務計畫及預算概要

中華民國 111 年度

建築及設備計畫	4,839	本年度預計辦理事項為： 1. 購置各學科教學課程所需教學設備。 2. 辦理活動中心平屋頂防水隔熱整修工程。
---------	-------	---

參、預算概要

一、基金來源及用途之預計：

(一) 本年度基金來源：

服務收入 50 萬 6 千元、財產處分收入 1 萬 5 千元、其他財產收入 22 萬元、公庫撥款收入 2 億 3,671 萬 1 千元、學雜費收入 443 萬 8 千元、雜項收入 58 萬元，本年度基金來源 2 億 4,247 萬元，較上年度預算數 2 億 4,119 萬 9 千元，增加 127 萬 1 千元，約 0.53%，主要係公庫撥款收入增編所致。

(二) 本年度基金用途：

國民教育計畫 1 億 9,697 萬 5 千元，學前教育計畫 2,293 萬 9 千元，一般行政管理計畫 1,766 萬 8 千元，建築及設備計畫 483 萬 9 千元，本年度基金用途 2 億 4,242 萬 1 千元，較上年度預算數 2 億 4,112 萬 6 千元，增加 129 萬 5 千元，約 0.54%，主要係增編工程費所致。

二、基金餘絀之預計：

本年度基金來源及用途相抵後，賸餘 4 萬 9 千元，較上年度預算數賸餘 7 萬 3 千元，減少 2 萬 4 千元，備供以後年度財源。

三、現金流量之預計：

本年度業務活動淨現金流入 4 萬 9 千元。

四、補辦預算事項：詳補辦預算明細表

(一) 固定資產之建設改良擴充 20 萬 2 千元

1.109 年度教育部補助國民中小學充實健康中心設備計畫補助經費 6 萬 8 千 600 元，學校自籌 2 萬 9 千 400 元，所需經費擬由本校其他準備金支應。

2.109 年度教育部補助國民中小學充實及改善資賦優異相關之特殊需求領域課程教學相關設備計畫補助經費 6 萬 4 千元，學校自籌 1 萬

臺北市地方教育發展基金－臺北市士林區百齡國民小學

業務計畫及預算概要

中華民國 111 年度

6 千元，所需經費擬由本校其他準備金支應。

3.110 年度教育部補助幼兒園英語融入式課程試辦計畫 2 萬 4 千元。

肆、以前年度計畫實施成果概述：

一、前（109）年度計畫實施成果概述：

業務計畫	實施概況	實施成果
勞務收入	本年度預計收取暑期泳訓班報名費及教師甄選報名費等收入。	本年度已收取暑期泳訓班報名費 25 萬 7 千元及教師甄選報名費 4 千元等。
財產收入	本年度預計辦理臺北市動產質借處借物網網路拍賣收入、財產報廢變賣之殘值收入、教職員工停車收入、校園場地開放收入等。	本年度已辦理財產報廢變賣殘值收入 2 萬元及收場地使用費 21 萬 7 千元。
政府撥入收入	本年度預計由公庫撥入數。	本年度已收取公庫撥入數 2 億 4,019 萬 4 千元及教育部之補助計畫 174 萬 4 千元。
教學收入	本年度預計收取學生之學費、雜費等收入。	本年度已收取學生之學費、雜費等收入 446 萬元。
其他收入	本年度預計收取數位學生證補卡及廠商履約逾期罰款等收入。	本年度已收取數位學生證補卡及廠商履約逾期罰款等收入 98 萬 6 千元。
國民教育計畫	本年度預計辦理教學事項為： 1. 辦理各項教學、學生事務、圖書及輔導等業務。 2. 新購教具、圖書等各科教學設備，充實各科教材及用具。 3. 革新教學方法，提高教學效能。 4. 辦理教師甄選、指定活動等項目。	辦理各項教學、學生事務、圖書及輔導等業務，新購教具、圖書等各科教學設備，充實各科教材及用具，革新教學方法，提高教學效能並辦理教師甄選、指定活動等項目，達成預期目標。

臺北市地方教育發展基金 - 臺北市士林區百齡國民小學

業務計畫及預算概要

中華民國 111 年度

學前教育計畫	本年度預計辦理教學事項為： 1. 辦理幼兒園各項教學及活動。 2. 新購教學用品，革新教學方法，提高教學效能。 3. 辦理幼兒園各項活動，鍛鍊幼兒強健的身體，增進幼兒各項生活智能。	辦理幼兒園各項教學及活動，新購教學用品，革新教學方法，提高教學效能並辦理幼兒園各項活動，鍛鍊幼兒強健的身體，增進幼兒各項生活智能，達成預期目標。
一般行政管理計畫	本年度預計辦理事項為： 1. 綜理學校總務、人事、會計等業務。 2. 配合校務推動行政處室支援工作，進而增進校務運作。	1. 綜理學校總務、人事、會計等業務，並配合校務推動行政處室支援工作，進而增進校務運作，達成預期目標。
建築及設備計畫	本年度預計辦理事項為： 1. 購置各學科教學課程所需教學設備。 2. 辦理忠孝樓屋頂防水隔熱整修工程。 3. 辦理中央廚房設施設備工程。 4. 辦理活動中心及忠孝樓電梯改善工程。	1. 購置各學科教學課程所需教學設備。 2. 辦理忠孝樓屋頂防水隔熱整修工程。 3. 辦理中央廚房設施設備工程。 4. 辦理活動中心及忠孝樓電梯改善工程。 5. 辦理幼兒園改善教學環境設備工程。

二、上年度已過期間（110 年 1 月 1 日至 6 月 30 日止）計畫實施成果概述：

業務計畫	實施概況	實施成果
勞務收入	本年度截至 6 月 30 日止預計辦理教師甄選報名費等收入。	本年度截至 6 月 30 日止已收取教師甄選報名費收入 1 千元。
財產收入	本年度截至 6 月 30 日止預計辦理財產報廢變賣之殘值收入、教職員工停車收	本年度截至 6 月 30 日止已收取財產報廢變賣殘值收入 1 萬元、教職員工停車

臺北市地方教育發展基金 - 臺北市士林區百齡國民小學

業務計畫及預算概要

中華民國 111 年度

	入、校園場地開放收入等。	入 9 萬 8 千元及校園場地開放收入 8 萬 2 千元等。
政府撥入收入	本年度截至 6 月 30 日止預計公庫撥入數。	本年度截至 6 月 30 日止已收取公庫撥入數 1 億 3,260 萬 6 千元及教育部之補助計畫 134 萬 5 千元。
教學收入	本年度截至 6 月 30 日止預計收取幼兒園之 1 學期學費、雜費等收入。	本年度截至 6 月 30 日止已收取幼兒園之 1 學期學費、雜費等收入 194 萬 6 千元。
其他收入	本年度截至 6 月 30 日止預計收取數位學生證補卡及廠商履約逾期罰款等收入。	本年度截至 6 月 30 日止已收取數位學生證補卡及廠商履約逾期罰款等收入 6 萬 9 千元。
國民教育計畫	<p>本年度截至 6 月 30 日止預計辦理教學事項為：</p> <ol style="list-style-type: none"> 1. 辦理各項教學、學生事務、圖書及輔導等業務。 2. 新購教具、圖書等各科教學設備，充實各科教材及用具。 3. 革新教學方法，提高教學效能。 4. 辦理教師甄選、指定活動等項目。 	<p>持續辦理各項教學、學生事務、圖書及輔導等業務，新購教具、圖書等各科教學設備，充實各科教材及用具，革新教學方法，提高教學效能並辦理教師甄選、指定活動等項目，以達成預期目標。</p>
學前教育計畫	<p>本年度截至 6 月 30 日止預計辦理教學事項為：</p> <ol style="list-style-type: none"> 1. 幼兒園各項教學及活動。 2. 新購教學用品，革新教學方法，提高教學效能。 3. 辦理幼兒園各項活動，鍛鍊幼兒強健的身體，增進幼兒各項生活智能。 	<p>持續辦理幼兒園各項教學及活動，新購教學用品，革新教學方法，提高教學效能並辦理幼兒園各項活動，鍛鍊幼兒強健的身體，增進幼兒各項生活智能，以達成預期目標。</p>
一般行政管理計畫	<p>本年度截至 6 月 30 日止預計辦理事項為：</p> <ol style="list-style-type: none"> 1. 綜理學校總務、人事、 	<p>持續辦理學校總務、人事、會計等業務，並配合校務推動行政處室支援工</p>

臺北市地方教育發展基金 - 臺北市士林區百齡國民小學

業務計畫及預算概要

中華民國 111 年度

	會計等業務。 2. 配合校務推動行政處室支援工作，進而增進校務運作。	作，進而增進校務運作，以達成預期目標。
建築及設備計畫	本年度截至 6 月 30 日止預計辦理事項為： 1. 各學科教學課程所需教學設備招標購置作業。 2. 辦理中央廚房設施設備之建築師及工程招標作業。	1. 完成各學科教學課程所需教學設備招標購置作業。 2. 配合教育局辦理完成公立國民中小學視聽教室優化計畫之建築師及工程招標作業。 3. 完成中央廚房設施設備之建築師招標作業，後續辦理工程招標作業。

臺北市地方教育發展基金－臺北市士林區百齡國民小學

補辦預算明細表

中華民國111年度

單位：新臺幣元

項 目	金額	辦理 年度	說 明
合計	202,000		
固定資產之建設改良擴充	202,000		
購置機械及設備	178,000	109	
75吋互動式觸控螢幕	80,000		教育部補助國民中小學充實及改善資賦優異相關之特殊需求領域課程教學相關設備計畫補助經費64,000元，學校自籌16,000元，所需經費擬由本校其他準備金支應。
視力檢查器	38,000		教育部補助109年度國民中小學充實健康中心設備計畫補助經費26,600元，學校自籌11,400元，所需經費擬由本校其他準備金支應。
全自動身高體重計	60,000		教育部補助109年度國民中小學充實健康中心設備計畫補助經費42,000元，學校自籌18,000元，所需經費擬由本校其他準備金支應。
購置機械及設備	24,000	110	
平板電腦(10.4彩色觸控螢幕)	24,000		教育部補助109學年度幼兒園英語融入式課程試辦計畫經費。

備註：各基金依預算法第88條規定補辦預算，應確係不及編入年度預算，且因經營環境發生重大變遷或正常業務(含執行中央補助款項目)之確實需要，並經主管機關核轉本府核准先行辦理者；不具急迫性之事項，仍應儘可能納入預算辦理。

預算主要表

臺北市地方教育發展基金－臺北市士林區百齡國民小學

基金來源、用途及餘絀預計表

中華民國111年度

單位：新臺幣千元

前年度決算數	項 目	本年度預算數	上年度預算數	比較增減（－）
247,881	基金來源	242,470	241,199	1,271
261	勞務收入	506	503	3
261	服務收入	506	503	3
237	財產收入	235	235	
20	財產處分收入	15	15	
217	其他財產收入	220	220	
241,938	政府撥入收入	236,711	234,746	1,965
240,194	公庫撥款收入	236,711	234,746	1,965
1,744	政府其他撥入收入			
4,460	教學收入	4,438	4,438	
4,460	學雜費收入	4,438	4,438	
986	其他收入	580	1,277	-697
986	雜項收入	580	1,277	-697
250,469	基金用途	242,421	241,126	1,295
196,312	國民教育計畫	196,975	197,457	-482
22,548	學前教育計畫	22,939	22,721	218
18,008	一般行政管理計畫	17,668	18,078	-410
13,600	建築及設備計畫	4,839	2,870	1,969
-2,587	本期賸餘(短絀)	49	73	-24
5,671	期初基金餘額	3,157	2,871	286
3,084	期末基金餘額	3,206	2,944	262

註：前年度決算數細數之和與總數或略有出入，係四捨五入關係，以下各表同。

臺北市地方教育發展基金－臺北市士林區百齡國民小學

現金流量預計表

中華民國111年度

單位：新臺幣千元

項 目	本 預	年 算	度 數	說 明
業務活動之現金流量				
本期賸餘(短絀)			49	
業務活動之淨現金流入(流出)			49	
其他活動之現金流量				
其他活動之淨現金流入(流出)				
現金及約當現金之淨增(淨減)			49	
期初現金及約當現金			15,534	
期末現金及約當現金			15,583	

註：本表係採現金及約當現金基礎，包括現金及自投資日起3個月內到期或清償之債權證券。

預算明細表

臺北市地方教育發展基金－臺北市士林區百齡國民小學

基金來源－服務收入明細表

中華民國111年度

單位：新臺幣元

科 目	單位	本 年 度 預 算 數			說 明
		數量 業務量	利(費)率	金 額	
合計				506,000	
服務收入				506,000	較上年度預算數503,000元，增加3,000元。 教師甄選報名費收入。 暑期游泳訓練班報名費收入(收支對列)。
	人	20	300	6,000	
	人	625	800	500,000	

臺北市地方教育發展基金－臺北市士林區百齡國民小學

基金來源－財產處分收入明細表

中華民國111年度

單位：新臺幣元

科目	單位	本年度預算數			說明
		數量 業務量	利(費)率	金額	
合計				15,000	
財產處分收入	年	1	15,000	15,000	較上年度預算數15,000元，無增減。 財產報廢變賣收入。

臺北市地方教育發展基金－臺北市士林區百齡國民小學

基金來源－其他財產收入明細表

中華民國111年度

單位：新臺幣元

科 目	單位	本 年 度 預 算 數			說 明
		數量 業務量	利(費)率	金 額	
合計				220,000	
其他財產收入				220,000	較上年度預算數220,000元，無增減。
	年	1	200,000	200,000	提供教室、會議室、活動中心等場地出借收入(收支對列)。
	年	1	20,000	20,000	教職員工停車收入。

臺北市地方教育發展基金－臺北市士林區百齡國民小學

基金來源－公庫撥款收入明細表

中華民國111年度

單位：新臺幣元

科 目	單位	本 年 度 預 算 數			說 明
		數量 業務量	利(費)率	金 額	
合計				236,711,000	
公庫撥款收入	年	1	236,711,000	236,711,000	較上年度預算數234,746,000元，增加1,965,000元。 市府補助款。

臺北市地方教育發展基金－臺北市士林區百齡國民小學

基金來源－學雜費收入明細表

中華民國111年度

單位：新臺幣元

科 目	單 位	本 年 度 預 算 數			說 明
		數量 業務量	利(費)率	金 額	
合計				4,438,000	
學雜費收入				4,438,000	較上年度預算數4,438,000元，無增減。
	人、學期	211x2	7,000	2,954,000	幼兒園全日班學費收入預估學生211人。
	人、學期	211x2	2,955	1,247,010	幼兒園全日班雜費收入預估學生211人。
	人、學期	15x2	2,745	82,350	幼兒園半日班雜費收入預估學生15人。
	人、學期	15x2	5,150	154,500	幼兒園半日班學費收入預估學生15人。
	年	1	140	140	配合預算編列至千元，增列進位數140元。

臺北市地方教育發展基金－臺北市士林區百齡國民小學

基金來源－雜項收入明細表

中華民國111年度

單位：新臺幣元

科 目	單位	本 年 度 預 算 數			說 明
		數量 業務量	利(費)率	金 額	
合計				580,000	
雜項收入				580,000	較上年度預算數1,277,000元，減少697,000元。 光纖委外機房設置電費分攤(收支對列)。 圖說費收入5,000元、其他雜項收入529,400元。
	年	1	45,600	45,600	
	年	1	534,400	534,400	

臺北市地方教育發展基金－臺北市士林區百齡國民小學

基金用途－國民教育計畫明細表

中華民國111年度

單位：新臺幣元

前年度 決算數	上年度 預算數	科 目	本 年 度 預 算 數	說 明
196,312,418	197,457,000	合計	196,975,000	
181,150,434	184,256,000	用人費用	183,152,000	
97,859,996	97,416,000	正式員額薪資	95,520,000	較上年度預算數97,416,000元，減少1,896,000元。
97,859,996	97,416,000	職員薪金	95,520,000	
			86,184,000	教職員101人薪金(詳用人費用彙計表)(含教育部補助導師費648,000元)。
			9,336,000	教職員10人薪金(詳用人費用彙計表)(含教育部補助導師費60,000元)。
1,370,355	1,210,880	聘僱及兼職人員薪資	1,267,200	較上年度預算數1,210,880元，增加56,320元。
1,370,355	1,210,880	兼職人員酬金	1,267,200	
			985,600	教師代課鐘點費，本校編制專任教師總人數127人，按9分之1計，編列14人，每人220節，總節數14人*220節=3,080節，每節320元。
			256,000	補助調整授課特教教師鐘點費，10人*2節*40週*320元(教育部補助款)。
			25,600	補助調整授課鐘點費之外聘教師勞、健保及勞退費用(教育部補助款)。
549,785	1,839,827	超時工作報酬	1,768,269	較上年度預算數1,839,827元，減少71,558元。
549,785	1,839,827	加班費	1,768,269	
			11,100	專案計畫工作人員加班費(英語診斷測驗)。
			9,250	開放場地管理人員加班費(收支對列)。
			10,175	暑期泳訓班工作人員加班費(收支對列)。
			16,280	教師例假日加班費(統籌業務費)。
			1,721,464	不休假出勤加班費。
22,915,989	24,773,500	獎金	24,164,500	較上年度預算數24,773,500元，減少609,000元。
10,838,360	12,596,500	考績獎金	12,224,500	
			1,015,000	依考績法規定核發之獎金。
			11,209,500	依考績法規定核發之獎金。
12,077,629	12,177,000	年終獎金	11,940,000	
			10,773,000	依規定於年節加發之獎金。

臺北市地方教育發展基金－臺北市士林區百齡國民小學

基金用途－國民教育計畫明細表

中華民國111年度

單位：新臺幣元

前年度 決算數	上年度 預算數	科 目	本 年 度 預 算 數	說 明
46,070,785	47,430,624	退休及卹償金	1,167,000 48,627,456	依規定於年節加發之獎金。 較上年度預算數47,430,624元，增加 1,196,832元。
45,697,239	47,430,624	職員退休及離職金	48,627,456	
			8,810,256	提撥退撫基金。
			982,800	提撥退撫基金。
			252,000	遺族撫卹金，2人*10,500元*12月=252,000元。
			38,582,400	退休人員月退休金，87人*36,000元*12月 =37,584,000元；退休遺族遺屬年金(月撫慰 金)，4人*20,800元*12月=998,400元；合計 38,582,400元。
373,546		工員退休及離職金		
12,383,524	11,585,169	福利費	11,804,575	較上年度預算數11,585,169元，增加219,406 元。
9,164,393	8,312,232	分擔員工保險費	8,357,964	
			7,533,492	分擔公保、勞保、健保費。
			824,472	分擔公保、勞保、健保費。
280,470	229,800	傷病醫藥費	229,800	
			91,000	健康檢查補助費，26人*3,500元。
			128,000	健康檢查補助費，8人*16,000元。
			10,800	職業安全衛生健康檢查經費，9人*1,200元。
700,809	1,083,600	員工通勤交通費	1,081,920	
			100,800	特殊班教師上下班交通費，10人*10月 *1,008元。
			90,720	教師兼行政人員上下班交通費，12人*12月 *630元。
			332,640	教師上下班交通費，33人*10月*1,008元。
			305,760	教師上下班交通費，26人*10月*1,176元。
			252,000	教師上下班交通費，20人*10月*1,260元。
2,237,852	1,959,537	其他福利費	2,134,891	
			240,000	休假旅遊補助費。
			125,420	結婚補助，2人*2月*31,355元。
			365,000	喪葬補助，2人*5月*36,500元。

臺北市地方教育發展基金－臺北市士林區百齡國民小學

基金用途－國民教育計畫明細表

中華民國111年度

單位：新臺幣元

前年度 決算數	上年度 預算數	科 目	本 年 度 預 算 數	說 明
			1,362,471	子女教育補助費。
			42,000	退休人員三節慰問金，7人*6,000元。
8,420,899	7,875,000	服務費用	8,310,000	
2,300,474	1,845,297	水電費	2,258,453	較上年度預算數1,845,297元，增加413,156元。
1,998,601	1,580,530	工作場所電費	1,958,000	
			45,600	光纖委外機房設置電費分攤(收支對列)。
			40,000	暑期泳訓班室內游泳池水電補助費(收支對列)。
			1,872,400	班級電費。
301,873	264,767	工作場所水費	300,453	班級水費。
49,052	72,230	旅運費	72,230	較上年度預算數72,230元，無增減。
49,052	72,230	國內旅費	72,230	
			51,150	校外教學隨隊人員出差旅費，11人*3天*1,550元。
			21,080	教職員工因公出差旅費。
11,263	8,000	印刷裝訂與廣告費	40,000	較上年度預算數8,000元，增加32,000元。
11,263	8,000	印刷及裝訂費	40,000	
			40,000	講義、會議資料、研習資料印製、成果印刷費用(英語診斷測驗)。
2,229,840	2,164,031	修理保養及保固費	2,143,631	較上年度預算數2,164,031元，減少20,400元。
1,226,615	961,000	一般房屋修護費	961,000	校舍及其他建築物等之修繕，62班*1年*15,500元。
1,003,225	1,203,031	機械及設備修護費	1,182,631	
			775,000	各項教學設備及其他公用用具等之保養修護，62班*1年*12,500元。
			40,200	電腦設備維護費(電腦專案計畫)。
			190,750	開放場地器材保養修護(收支對列)。
			15,000	暑期泳訓班場地維護費(收支對列)。
			7,281	太陽光電設備維護費。
			154,400	游泳池各項機械及設備之保養修護(游泳池水電清潔維護費)。
6,030	17,080	保險費	17,500	較上年度預算數17,080元，增加420元。
6,030	17,080	其他保險費	17,500	暑期泳訓班學員保險費，625人*28元(收支

臺北市地方教育發展基金－臺北市士林區百齡國民小學

基金用途－國民教育計畫明細表

中華民國111年度

單位：新臺幣元

前年度決算數	上年度預算數	科目	本年度預算數	說明
2,878,891	2,683,612	一般服務費	2,691,136	對列。
47,106	13,920	佣金、匯費、經理費及手續費	14,268	較上年度預算數2,683,612元，增加7,524元。
1,914,712	2,070,496	外包費	2,077,312	委託超商代收學雜費手續費，1,189人*2學期*6元。
			847,760	游泳池救生員外包費，2人*10月*42,388元。
			169,552	暑期泳訓班救生員外包費，2人*2月*42,388元。
			1,060,000	數位英語診斷測驗工具動畫委製費用(共20單元)及跨平台網頁技術開發(html5版本)(英語診斷測驗)。
714,158	377,196	計時與計件人員酬金	377,556	
			28,800	暑期泳訓班工讀生薪津，180小時*160元(收支對列)。
			1,620	提撥暑期泳訓班工讀生勞退準備金1人*1月*1,620元(收支對列)。
			307,200	閩客語教學支援人員鐘點費，24人*1節*40週*320元。
			39,936	閩客語教學支援人員鐘點費之外聘人員勞、健保及勞退費用。
202,915	222,000	體育活動費	222,000	
			20,000	文康活動費，本校編列教職員10人，每人編列2,000元。
			202,000	文康活動費，本校編列教職員101人，每人編列2,000元。
945,349	1,084,750	專業服務費	1,087,050	較上年度預算數1,084,750元，增加2,300元。
530,580	656,000	講課鐘點、稿費、出席審查及查詢費	659,600	
			14,400	資優教材編輯費，2班*12月*600元。
			8,000	資優班講座鐘點費，4節*2,000元(特教班級業務費)。
			21,600	資源教材編輯費，3班*12月*600元。
			12,000	資源班講座鐘點費，6節*2,000元(特教班級業務費)。
			350,000	暑期泳訓班教練指導鐘點費，700節*500元

臺北市地方教育發展基金－臺北市士林區百齡國民小學

基金用途－國民教育計畫明細表

中華民國111年度

單位：新臺幣元

前年度 決算數	上年度 預算數	科 目	本 年 度 預 算 數	說 明
				(收支對列)。
			26,000	辦理兩公約人權、法治、品德教育、特教、輔導、環教、生命等各類依法宣導活動講座鐘點費，13節*2,000元。
			20,000	綠屋頂計畫講座鐘點費，10節*2,000元。
			8,000	家長教育成長暨志工培訓講座鐘點費，4節*2,000元。
			6,000	性別平等教育宣導活動辦理校園性別事件行為人性平課程講座鐘點費，3節*2,000元。
			10,000	性別平等教育宣導活動講座鐘點費，5節*2,000元。
			30,000	小田園教育體驗學習講座鐘點費，15節*2,000元。
			24,000	腳本審查費，120千字*200元(英語診斷測驗)。
			35,000	專家學者出席費，14人次*2,500元(英語診斷測驗)。
			30,600	教師撰寫腳本撰稿費，30千字*1,020元(英語診斷測驗)。
			64,000	講座鐘點費，32節*2,000元(英語診斷測驗)。
34,440	74,250	委託檢驗(定)試驗認證費	75,450	
			55,050	消防安全檢測費及建物公共安全檢查簽證申報費用(普通班級業務費)。
			20,400	飲水機水質檢驗費，17臺*1,200元。
	7,500	試務甄選費	5,000	教師甄選試務費用。
36,000		電腦軟體服務費		
344,329	347,000	其他專業服務費	347,000	
			12,000	學童牙齒檢查費。
			20,000	學生輔導指導費。
			243,000	學童午餐指導費，54人*9月*500元。
			72,000	工作人員午餐指導費，16人*9月*500元。
4,344,982	2,552,000	材料及用品費	2,606,000	
1,663,185	331,260	使用材料費	553,965	較上年度預算數331,260元，增加222,705元。

臺北市地方教育發展基金－臺北市士林區百齡國民小學

基金用途－國民教育計畫明細表

中華民國111年度

單位：新臺幣元

前年度 決算數	上年度 預算數	科 目	本 年 度 預 算 數	說 明
1,663,185	331,260	設備零件	553,965	17,000 摺疊塑鋼會議桌，10張*1,700元(由班級設備移列)(總務處)(新增)。 14,400 可調式學生課桌椅，6組*2,400元(由特教班級設備移列)(輔導室)(新增)。 6,600 電腦椅凳，11張*600元(由資優班級設備移列)(輔導室)(新增)。 15,000 推門收納櫃，3組*5,000元(由資優班級設備移列)(輔導室)(新增)。 10,400 電子電路板教具1批(由特教班級設備移列)(輔導室)(新增)。 152,000 講桌，19張*8,000元(由特教班級設備移列)(教務處)(新增)。 32,000 教師電腦桌，8張*4,000元(由班級設備移列)(教務處)(新增)。 9,000 和式椅，3張*3,000元(由班級設備移列)(輔導室)(新增)。 25,965 活動教學材料及教具(由班級設備移列)(輔導室)。 41,600 辦公桌(教師)，8張*5,200元(由班級設備移列)(教務處)(新增)。 3,200 教學用設備(由特教班級設備移列)(輔導室)。 226,800 電腦設備維護及管理費，36班*6,300元。
2,681,797	2,220,740	用品消耗	2,052,035	較上年度預算數2,220,740元，減少168,705元。
10,800	12,800	辦公(事務)用品	16,000	4,000 資優班文具、紙張等(特教班級業務費)。 9,600 資源班文具、紙張等(特教班級業務費)。 400 性別平等教育宣導活動用文具、紙張等。 2,000 家長教育成長暨志工培訓用文具、紙張等。
91,400	105,600	報章雜誌	84,300	74,300 教務處圖書(由班級設備移列)。 10,000 輔導叢書及影音光碟(由班級設備移列)(輔導室)。

臺北市地方教育發展基金－臺北市士林區百齡國民小學

基金用途－國民教育計畫明細表

中華民國111年度

單位：新臺幣元

前年度 決算數	上年度 預算數	科 目	本 年 度 預 算 數	說 明
235,334	47,000	醫療用品(非醫療院所使用)	47,000	健康中心藥品。
2,344,263	2,055,340	其他用品消耗	1,904,735	兒童節慶活動費。
			60,000	普通班級教學材料費，54班*13,820元。
			746,280	含垃圾袋費用、消毒藥水、衛生清潔用品
			386,550	費、衛生紙及教室布置費(普通班級業務費)。
			10,200	教學用教科書，6年級*1,700元。
			27,640	資優班教學材料費，2班*13,820元。
			2,400	資優班辦理聯合鑑定會議逾時誤餐餐盒費用，24人次*100元(特教班級業務費)。
			41,460	資源班教學材料費，3班*13,820元。
			18,400	游泳池消毒劑等(游泳池水電清潔維護費)。
			14,900	運動會工作人員逾時誤餐餐盒費用，149人次*100元。
			83,700	運動會各項競賽獎牌、場地佈置、表演道具等雜支。
			297,200	國小學生參加各項活動、比賽費用，1,486人*2學期*100元(學生活動費)。
			3,600	性別平等教育宣導活動校園性別事件調查費用。
			1,000	教師甄選工作人員逾時誤餐餐盒費用，10人次*100元。
			45,000	小田園教育體驗學習用農事體驗實作材料。
			45,000	綠屋頂計畫相關園藝資材。
			4,000	辦理兩公約人權、法治、品德教育、特教、輔導、環教、生命等各類依法宣導活動茶水雜支、場地布置等。
			22,773	暑期泳訓班教場地佈置、消毒劑等雜支(收支對列)。
			14,132	暑期泳訓班雜支(收支對列)。
			32,000	學員及工作人員逾時誤餐餐盒費用，320人次*100元(英語診斷測驗)。
			48,500	茶水、監場費、場地布置等雜支(英語診斷測驗)。

臺北市地方教育發展基金－臺北市士林區百齡國民小學

基金用途－國民教育計畫明細表

中華民國111年度

單位：新臺幣元

前年度 決算數	上年度 預算數	科 目	本 年 度 預 算 數	說 明
4,800	13,000	租金、償債、利息及相關手續費	5,000	
4,800	13,000	雜項設備租金	5,000	較上年度預算數13,000元，減少8,000元。
4,800	13,000	雜項設備租金	5,000	
			4,800	電錶月租費，12月*400元(普通班級業務費)。
			200	配合預算編列至千元，增列進位數200元。
2,015,120	2,420,000	會費、捐助、補助、分攤、照護、救濟與交流活動費	2,579,000	
10,000	10,000	捐助、補助與獎助	10,000	較上年度預算數10,000元，無增減。
10,000	10,000	獎助學員生給與	10,000	教育關懷獎每校推薦1名學生獎助金。
2,005,120	2,410,000	補貼、獎勵、慰問、照護與救濟	2,569,000	較上年度預算數2,410,000元，增加159,000元。
87,024		獎勵費用	89,400	
			89,400	敬師活動費，149人*600元。
1,918,096	2,410,000	其他補貼、獎勵、慰問、照護與救濟	2,479,600	
			120	配合預算編列至千元，增列進位數120元。
			244,800	弱勢學生教科書補助費用，144人*1,700元。
			1,400,000	清寒學生餐費補助，140人*200日*50元。
			44,000	弱勢學生冷氣使用費補助費用，55人*800元。
			95,000	本市市民第3胎就讀國小教育補助費，95人*1,000元。
			695,680	補助學校午餐使用有機蔬菜或有機米計畫，1,087人*40週*16元。
24,520		短絀與賠償給付	25,000	
24,520		賠償給付	25,000	較上年度預算數0元，增加25,000元。
24,520		一般賠償	25,000	
			24,520	勞保投保薪資及新制勞工退休金賠償經費。
			480	配合預算編列至千元，增列進位數480元。
351,663	341,000	其他	298,000	
351,663	341,000	其他支出	298,000	較上年度預算數341,000元，減少43,000元。
351,663	341,000	其他	298,000	

臺北市地方教育發展基金－臺北市士林區百齡國民小學

基金用途－國民教育計畫明細表

中華民國111年度

單位：新臺幣元

前年度 決算數	上年度 預算數	科 目	本 年 度 預 算 數	說 明
			150,700	執行學生路隊安全導護費及導護志工保險費。
			117,300	班級自治費，1,173人*2學期*50元。
			30,000	退休人員紀念品，6人*5,000元(由教育局移列)。

臺北市地方教育發展基金－臺北市士林區百齡國民小學

基金用途－學前教育計畫明細表

中華民國111年度

單位：新臺幣元

前年度 決算數	上年度 預算數	科 目	本 年 度 預 算 數	說 明
22,548,480	22,721,000	合計	22,939,000	
21,710,196	22,153,000	用人費用	22,402,000	
15,488,493	15,161,010	正式員額薪資	15,161,010	較上年度預算數15,161,010元，無增減。
14,403,413	14,045,010	職員薪金	14,045,010	
			21,600	教保費，2人*12月*900元。
			12,607,410	教職員16人及教保員3人薪金(詳用人費用彙計表)。
			1,416,000	教職員2人薪金(詳用人費用彙計表)。
1,085,080	1,116,000	工員工資	1,116,000	廚工3人工資(詳用人費用彙計表)。
28,728	339,884	超時工作報酬	339,780	較上年度預算數339,884元，減少104元。
28,728	339,884	加班費	339,780	不休假出勤加班費。
3,184,137	3,858,044	獎金	3,858,044	較上年度預算數3,858,044元，無增減。
1,304,925	2,008,311	考績獎金	2,008,311	依考績法規定核發之獎金。
1,879,212	1,849,733	年終獎金	1,849,733	
			1,672,733	依規定於年節加發之獎金。
			177,000	依規定於年節加發之獎金。
1,245,875	1,231,920	退休及卹償金	1,431,480	較上年度預算數1,231,920元，增加199,560元。
994,632	1,197,360	職員退休及離職金	1,396,920	
			1,265,880	提撥退撫基金。
			131,040	提撥退撫基金。
251,243	34,560	工員退休及離職金	34,560	提撥勞工退休準備金。
1,762,963	1,562,142	福利費	1,611,686	較上年度預算數1,562,142元，增加49,544元。
1,578,817	1,312,422	分擔員工保險費	1,361,966	
			1,242,230	分擔公保、勞保、健保費。
			119,736	分擔公保、勞保、健保費。
2,580	5,160	傷病醫藥費	5,160	
			2,580	幼兒園教保人員健康檢查費，3人*860元。
			2,580	幼兒園廚工健康檢查費，3人*860元。
157,566	196,560	員工通勤交通費	196,560	
			25,200	特幼班教師上下班交通費，2人*10月*1,260元。
			37,800	教師兼行政人員及護理師、教保員上下班

臺北市地方教育發展基金－臺北市士林區百齡國民小學

基金用途－學前教育計畫明細表

中華民國111年度

單位：新臺幣元

前年度 決算數	上年度 預算數	科 目	本 年 度 預 算 數	說 明
				交通費，5人*12月*630元。
			75,600	教師上下班交通費，12人*10月*630元。
			45,360	廚工上下班交通費，3人*12月*1,260元。
			12,600	2歲專班教保員上下班交通費，2人*10月*630元。
24,000	48,000	其他福利費	48,000	休假旅遊補助費。
197,672	134,000	服務費用	134,000	
47,372	50,300	一般服務費	50,300	較上年度預算數50,300元，無增減。
1,572	2,300	佣金、匯費、經理費及手續費	2,300	
			2,160	委託超商代收學雜費手續費，180人*2學期*6元。
			140	配合預算編列至千元，增列進位數140元。
45,800	48,000	體育活動費	48,000	
			4,000	文康活動費，本校編列教職員2人，每人編列2,000元。
			30,000	文康活動費，本校編列教職員15人，每人編列2,000元。
			14,000	文康活動費，本校編列契約進用教保員3人，護理師1人，廚工3人，合計7人，每人編列2,000元（上述人員係幼托整合前得編列文康活動費之人員）。
150,300	83,700	專業服務費	83,700	較上年度預算數83,700元，無增減。
73,800	7,200	講課鐘點、稿費、出席審查及查詢費	7,200	
			7,200	資源教材編輯費，1班*12月*600元。
76,500	76,500	其他專業服務費	76,500	
			63,000	幼童午餐指導費，14人*9月*500元。
			13,500	教保員午餐指導費，3人*9月*500元。
125,062	113,000	材料及用品費	82,000	
48,190	91,800	使用材料費	60,200	較上年度預算數91,800元，減少31,600元。
48,190	91,800	設備零件	60,200	
			60,200	造型幼教桌椅1批(幼兒園班級設備移列)(新增)。
76,872	21,200	用品消耗	21,800	較上年度預算數21,200元，增加600元。

臺北市地方教育發展基金－臺北市士林區百齡國民小學

基金用途－學前教育計畫明細表

中華民國111年度

單位：新臺幣元

前年度 決算數	上年度 預算數	科 目	本 年 度 預 算 數	說 明
6,990	7,200	辦公(事務)用品	7,200	文具、紙張等(特幼班級業務費)。
69,882	14,000	其他用品消耗	14,600	
			13,820	知動及生活訓練相關材料與設備費，1班*13,820元(特幼班)。
			780	配合預算編列至千元，增列進位數780元。
515,550	225,000	會費、捐助、補助、分攤、照護、救濟與交流活動費	225,000	
515,550	225,000	補貼、獎勵、慰問、照護與救濟	225,000	較上年度預算數225,000元，無增減。
515,550	225,000	其他補貼、獎勵、慰問、照護與救濟	225,000	
			472	配合預算編列至千元，增列進位數472元。
			186,128	低收入戶家庭幼生月費補助，8人*2學期*11,633元。
			38,400	補助學校午餐使用有機蔬菜或有機米計畫，200人次*40週*1次*4.8元。
	96,000	其他	96,000	
	96,000	其他支出	96,000	較上年度預算數96,000元，無增減。
	96,000	其他	96,000	幼兒導護費。

臺北市地方教育發展基金－臺北市士林區百齡國民小學

基金用途－一般行政管理計畫明細表

中華民國111年度

單位：新臺幣元

前年度 決算數	上年度 預算數	科 目	本 年 度 預 算 數	說 明
18,007,724	18,078,000	合計	17,668,000	
15,111,345	15,039,000	用人費用	13,466,000	
10,170,206	9,852,000	正式員額薪資	8,772,000	較上年度預算數9,852,000元，減少1,080,000元。
8,583,926	8,388,000	職員薪金	8,388,000	教職員13人薪金(詳用人費用彙計表)。
392,880	384,000	工員工資	384,000	工員1人工資(詳用人費用彙計表)。
1,193,400	1,080,000	警餉		
467,904	551,796	超時工作報酬	503,080	較上年度預算數551,796元，減少48,716元。
467,904	551,796	加班費	503,080	
			477,989	不休假出勤加班費。
			21,391	行政人員加班費(統籌業務費)。
			3,700	校園安全校內同仁例假日人力支援。
2,530,193	2,417,000	獎金	2,102,000	較上年度預算數2,417,000元，減少315,000元。
1,227,764	1,185,500	考績獎金	1,005,500	依考績法規定核發之獎金。
1,302,429	1,231,500	年終獎金	1,096,500	依規定於年節加發之獎金。
767,132	839,712	退休及卹償金	873,744	較上年度預算數839,712元，增加34,032元。
645,668	808,992	職員退休及離職金	843,024	提撥退撫基金。
121,464	30,720	工員退休及離職金	30,720	提撥勞工退休準備金。
1,175,910	1,378,492	福利費	1,215,176	較上年度預算數1,378,492元，減少163,316元。
863,605	880,572	分擔員工保險費	779,496	分擔公保、勞保、健保費。
119,730	241,920	員工通勤交通費	211,680	上下班交通費，14人*12月*1,260元。
192,575	256,000	其他福利費	224,000	休假旅遊補助費。
2,236,988	2,430,000	服務費用	3,615,000	
1,443,191	1,648,000	一般服務費	2,871,168	較上年度預算數1,648,000元，增加1,223,168元。
1,417,791	1,616,000	外包費	2,843,168	
			320,000	消化超額職工8人(技工、工友)業務外包費，8人*40,000元。
			1,155,168	校警勞務外包費，2人*12月*48,132元(依109.9.24北市教人字第1093087865號函編列)。
			1,368,000	職工3人(技工、工友)業務外包費，3人*12月*38,000元。

臺北市地方教育發展基金－臺北市士林區百齡國民小學

基金用途－一般行政管理計畫明細表

中華民國111年度

單位：新臺幣元

前年度 決算數	上年度 預算數	科 目	本 年 度 預 算 數	說 明
25,400	32,000	體育活動費	28,000	文康活動費，本校編列教職員13人、工員1人，合計14人，每人編列2,000元。
672,550	656,000	專業服務費	645,432	較上年度預算數656,000元，減少10,568元。
672,550	656,000	其他專業服務費	645,432	校園安全機械定點、機動巡邏等保全費用。
121,247	126,000	公共關係費	98,400	較上年度預算數126,000元，減少27,600元。
121,247	126,000	公共關係費	98,400	校長特別費，12月*8,200元。
653,691	604,000	材料及用品費	582,000	
653,691	604,000	用品消耗	582,000	較上年度預算數604,000元，減少22,000元。
653,691	597,800	辦公(事務)用品	582,000	
			581,289	統籌業務費計算如下：普通班54班、附設幼兒園8班，1,290元*15班*12月=232,200元，810元*15班*12月=145,800元，640元*32班*12月=245,760元，以上合計623,760元，除依實際需求移列加班費37,671元、會費4,800元外，其餘如列數。
			711	配合預算編列至千元，增列進位數711元。
	6,200	服裝		
900		稅捐及規費(強制費)		
900		規費		
900		行政規費與強制費		
4,800	5,000	會費、捐助、補助、分攤、照護、救濟與交流活動費	5,000	
4,800	5,000	會費	5,000	較上年度預算數5,000元，無增減。
4,800	5,000	職業團體會費	5,000	
			3,000	護理師3人公會會費(統籌業務費)，3人*1年*1,000元。
			1,800	營養師1人公會會費(統籌業務費)，1人*1年*1,800元。
			200	配合預算編列至千元，增列進位數200元。

臺北市地方教育發展基金－臺北市士林區百齡國民小學

基金用途－建築及設備計畫明細表

中華民國111年度

單位：新臺幣元

前年度 決算數	上年度 預算數	科 目	本 年 度 預 算 數	說 明
13,600,066	2,870,000	合計	4,839,000	
13,600,066	2,870,000	購建固定資產、無形資產及非理財 目的之長期投資	4,839,000	
7,044,346	1,645,000	購建固定資產	1,158,000	
7,044,346	1,645,000	一般建築及設備計畫	1,158,000	
330,677	366,478	班級設備	161,800	
32,900	52,500	購置機械及設備	42,000	
			22,000	新購快速球型攝影機(ISO感光 度高、以及連拍速度快等功能)，1臺(學務處)。
			20,000	新購數位相機(1800萬像素以上 、含記憶卡)1臺(輔導室)。
45,000	51,000	購置交通及運輸設備		
252,777	262,978	購置雜項設備	119,800	
			55,000	新購魏氏兒童智力量表第五版 (WISC-V、中文版)，2套 *27,500元(輔導室)。
			18,000	新購SWITCH遊戲主機(含附件 與健身環)，1組(輔導室)。
			10,900	新購變頻冰箱，1臺(教務處)。
			10,900	新購變頻冰箱，1臺(學務處)。
			25,000	新購一對一分離式變頻冷氣機 6KW，1臺(學務處)。
1,618,300	958,122	資訊設備	920,200	
1,618,300	958,122	購置機械及設備	920,200	
			664,200	汰換桌上型電腦(含顯示器)，27部*24,600元(電腦專案計 畫)。
			55,000	新購筆記型電腦，2部*27,500 元(電腦專案計畫)。
			201,000	汰換網路及資訊周邊設備(電 腦專案計畫)。
119,977	92,400	幼兒園設備	76,000	
		購置機械及設備	25,000	
			25,000	新購投影機(短焦、3200流明、 XGA解析度)，1臺(幼兒園)。
119,977	92,400	購置雜項設備	51,000	

臺北市地方教育發展基金－臺北市士林區百齡國民小學

基金用途－建築及設備計畫明細表

中華民國111年度

單位：新臺幣元

前年度 決算數	上年度 預算數	科 目	本 年 度 預 算 數	說 明
			35,000	新購一對一分離式冷氣機
				8KW(含)以上，1臺(幼兒園)。
			16,000	新購感統肌力訓練教具組，1
				套(幼兒園特教班)。
4,975,392	228,000	校園設備		
3,173,440		購置機械及設備		
1,801,952	228,000	購置雜項設備		
	36,000	購置無形資產	36,000	
	36,000	一般建築及設備計畫	36,000	
	36,000	資訊設備	36,000	
	36,000	購置電腦軟體	36,000	
			36,000	電腦教學軟體費(電腦專案計
				畫)。
6,555,720	1,189,000	遞延支出	3,645,000	
6,555,720	1,189,000	一般建築及設備計畫	3,645,000	
		活動中心平屋頂防水隔熱	3,645,000	
		整修工程		
		遞延修繕房屋建築支出	3,645,000	
			3,366,467	一、施工費。
			212,087	二、委託技術服務費(總包價
				法)。
			66,446	三、工程管理費(按施工費約
				2%提列)。
6,555,720	1,189,000	校園整修工程		
6,555,720	1,189,000	遞延修繕房屋建築支出		

預算參考表

臺北市地方教育發展基金－臺北市士林區百齡國民小學

預計平衡表

中華民國111年12月31日

單位：新臺幣千元

109年(前年) 12月31日 決算數	科 目	111年12月31日 預計數	110年12月31日 預計數	比較增減(-)
6,508,452	資產合計	6,508,574	6,508,525	49
6,508,452	資產	6,508,574	6,508,525	49
16,224	流動資產	16,346	16,297	49
15,461	現金	15,583	15,534	49
15,461	銀行存款	15,583	15,534	49
64	應收款項	64	64	
64	其他應收款	64	64	
699	預付款項	699	699	
699	預付費用	699	699	
4,823	投資、長期應收款項、貸墊款及準備金	4,823	4,823	
4,823	準備金	4,823	4,823	
2,190	退休及離職準備金	2,190	2,190	
2,633	其他準備金	2,633	2,633	
6,487,404	其他資產	6,487,404	6,487,404	
6,487,404	什項資產	6,487,404	6,487,404	
198	暫付及待結轉帳項	198	198	
6,487,207	代管資產	6,487,207	6,487,207	
6,508,452	負債及基金餘額合計	6,508,574	6,508,525	49
6,505,368	負債	6,505,368	6,505,368	
13,568	流動負債	13,568	13,568	
13,543	應付款項	13,543	13,543	
12,993	應付代收款	12,993	12,993	
550	應付費用	550	550	
25	預收款項	25	25	
25	預收收入	25	25	
6,491,800	其他負債	6,491,800	6,491,800	
6,491,800	什項負債	6,491,800	6,491,800	
2,166	存入保證金	2,166	2,166	
2,190	應付退休及離職金	2,190	2,190	
6,487,207	應付代管資產	6,487,207	6,487,207	
237	暫收及待結轉帳項	237	237	
3,084	基金餘額	3,206	3,157	49
3,084	基金餘額	3,206	3,157	49
3,084	基金餘額	3,206	3,157	49
3,084	累積餘額	3,206	3,157	49

註：1.信託代理與保證資產(負債)前年度決算數 0 元，上年度預計數 0 元，本年度預計數 0 元。2.或有資產(負債) 0 元。3.本基金自93年度起，本固定項目分開原則，將屬長期固定帳項，包括固定資產 17,676,902 元、無形資產 102,585 元及長期債務 0 元等，另立帳類管理，未納入本表。

臺北市地方教育發展基金一

各項費用

中華民國

前年度 決算數	上年度 預算數	計畫別		合計	國民教育計畫
		用途別科目			
250,468,688	241,126,000	合計		242,421,000	196,975,000
217,971,975	221,448,000	用人費用		219,020,000	183,152,000
123,518,695	122,429,010	正式員額薪資		119,453,010	95,520,000
120,847,335	119,849,010	職員薪金		117,953,010	95,520,000
1,477,960	1,500,000	工員工資		1,500,000	
1,193,400	1,080,000	警餉			
1,370,355	1,210,880	聘僱及兼職人員薪資		1,267,200	1,267,200
1,370,355	1,210,880	兼職人員酬金		1,267,200	1,267,200
1,046,417	2,731,507	超時工作報酬		2,611,129	1,768,269
1,046,417	2,731,507	加班費		2,611,129	1,768,269
28,630,319	31,048,544	獎金		30,124,544	24,164,500
13,371,049	15,790,311	考績獎金		15,238,311	12,224,500
15,259,270	15,258,233	年終獎金		14,886,233	11,940,000
48,083,792	49,502,256	退休及卹償金		50,932,680	48,627,456
47,337,539	49,436,976	職員退休及離職金		50,867,400	48,627,456
746,253	65,280	工員退休及離職金		65,280	
15,322,397	14,525,803	福利費		14,631,437	11,804,575
11,606,815	10,505,226	分擔員工保險費		10,499,426	8,357,964
283,050	234,960	傷病醫藥費		234,960	229,800
978,105	1,522,080	員工通勤交通費		1,490,160	1,081,920
2,454,427	2,263,537	其他福利費		2,406,891	2,134,891
10,855,559	10,439,000	服務費用		12,059,000	8,310,000
2,300,474	1,845,297	水電費		2,258,453	2,258,453
1,998,601	1,580,530	工作場所電費		1,958,000	1,958,000
301,873	264,767	工作場所水費		300,453	300,453
49,052	72,230	旅運費		72,230	72,230
49,052	72,230	國內旅費		72,230	72,230
11,263	8,000	印刷裝訂與廣告費		40,000	40,000
11,263	8,000	印刷及裝訂費		40,000	40,000
2,229,840	2,164,031	修理保養及保固費		2,143,631	2,143,631
1,226,615	961,000	一般房屋修護費		961,000	961,000

臺北市士林區百齡國民小學

彙計表

111年度

單位：新臺幣元

學前教育計畫	一般行政管理計畫	建築及設備計畫			
22,939,000	17,668,000	4,839,000			
22,402,000	13,466,000				
15,161,010	8,772,000				
14,045,010	8,388,000				
1,116,000	384,000				
339,780	503,080				
339,780	503,080				
3,858,044	2,102,000				
2,008,311	1,005,500				
1,849,733	1,096,500				
1,431,480	873,744				
1,396,920	843,024				
34,560	30,720				
1,611,686	1,215,176				
1,361,966	779,496				
5,160					
196,560	211,680				
48,000	224,000				
134,000	3,615,000				

臺北市地方教育發展基金一

各項費用

中華民國

前年度 決算數	上年度 預算數	計畫別		合計	國民教育計畫
		用途別科目			
1,003,225	1,203,031	機械及設備修護費		1,182,631	1,182,631
6,030	17,080	保險費		17,500	17,500
6,030	17,080	其他保險費		17,500	17,500
4,369,454	4,381,912	一般服務費		5,612,604	2,691,136
48,678	16,220	佣金、匯費、經理費及手續費		16,568	14,268
3,332,503	3,686,496	外包費		4,920,480	2,077,312
714,158	377,196	計時與計件人員酬金		377,556	377,556
274,115	302,000	體育活動費		298,000	222,000
1,768,199	1,824,450	專業服務費		1,816,182	1,087,050
604,380	663,200	講課鐘點、稿費、出席審查及查詢費		666,800	659,600
34,440	74,250	委託檢驗(定)試驗認證費		75,450	75,450
	7,500	試務甄選費		5,000	5,000
36,000		電腦軟體服務費			
1,093,379	1,079,500	其他專業服務費		1,068,932	347,000
121,247	126,000	公共關係費		98,400	
121,247	126,000	公共關係費		98,400	
5,123,735	3,269,000	材料及用品費		3,270,000	2,606,000
1,711,375	423,060	使用材料費		614,165	553,965
1,711,375	423,060	設備零件		614,165	553,965
3,412,360	2,845,940	用品消耗		2,655,835	2,052,035
671,481	617,800	辦公(事務)用品		605,200	16,000
91,400	105,600	報章雜誌		84,300	84,300
	6,200	服裝			
235,334	47,000	醫療用品(非醫療院所使用)		47,000	47,000
2,414,145	2,069,340	其他用品消耗		1,919,335	1,904,735
4,800	13,000	租金、償債、利息及相關手續費		5,000	5,000
4,800	13,000	雜項設備租金		5,000	5,000
4,800	13,000	雜項設備租金		5,000	5,000
13,600,066	2,870,000	購建固定資產、無形資產及非理財目的之長期投資		4,839,000	
7,044,346	1,645,000	購建固定資產		1,158,000	
4,824,640	1,010,622	購置機械及設備		987,200	

臺北市士林區百齡國民小學

彙計表

111年度

單位：新臺幣元

學前教育計畫	一般行政管理計畫	建築及設備計畫			
50,300	2,871,168				
2,300					
	2,843,168				
48,000	28,000				
83,700	645,432				
7,200					
76,500	645,432				
	98,400				
	98,400				
82,000	582,000				
60,200					
60,200					
21,800	582,000				
7,200	582,000				
14,600					
		4,839,000			
		1,158,000			
		987,200			

臺北市地方教育發展基金一

各項費用

中華民國

前年度 決算數	上年度 預算數	計畫別	合計	國民教育計畫
		用途別科目		
45,000	51,000	購置交通及運輸設備		
2,174,706	583,378	購置雜項設備	170,800	
	36,000	購置無形資產	36,000	
	36,000	購置電腦軟體	36,000	
6,555,720	1,189,000	遞延支出	3,645,000	
6,555,720	1,189,000	遞延修繕房屋建築支出	3,645,000	
900		稅捐及規費(強制費)		
900		規費		
900		行政規費與強制費		
2,535,470	2,650,000	會費、捐助、補助、分攤、照護、救濟 與交流活動費	2,809,000	2,579,000
4,800	5,000	會費	5,000	
4,800	5,000	職業團體會費	5,000	
10,000	10,000	捐助、補助與獎助	10,000	10,000
10,000	10,000	獎助學員生給與	10,000	10,000
2,520,670	2,635,000	補貼、獎勵、慰問、照護與救濟	2,794,000	2,569,000
87,024		獎勵費用	89,400	89,400
2,433,646	2,635,000	其他補貼、獎勵、慰問、照護與救濟	2,704,600	2,479,600
24,520		短絀與賠償給付	25,000	25,000
24,520		賠償給付	25,000	25,000
24,520		一般賠償	25,000	25,000
351,663	437,000	其他	394,000	298,000
351,663	437,000	其他支出	394,000	298,000
351,663	437,000	其他	394,000	298,000

臺北市士林區百齡國民小學

彙計表

111年度

單位：新臺幣元

學前教育計畫	一般行政管理計畫	建築及設備計畫			
		170,800			
		36,000			
		36,000			
		3,645,000			
		3,645,000			
225,000	5,000				
	5,000				
	5,000				
225,000					
225,000					
96,000					
96,000					
96,000					

臺北市地方教育發展基金－臺北市士林區百齡國民小學

員工人數彙計表

中華民國111年度

單位：人

計 畫 及 項 目	上年度最高可 進用員額數	本年度 增減(-)數	本年度最高可 進用員額數	說 明
合計	151	-2	149	
國民教育計畫部分	111		111	
職員	111		111	
學前教育計畫部分	24		24	
職員	21		21	
技工	3		3	
一般行政管理計畫部分	16	-2	14	
職員	13		13	
駐衛警	2	-2		
技工	1		1	

註：1.本表約僱、聘用係指奉准有案之約聘僱人員。

2.外包費編列救生員2人、校警外包2人、工友外包3人、消化超額職工業務外包費、數位英語診斷測驗工具動畫委製外包費等，計492萬480元。3.計時與計件人員酬金編列閩客語教學支援人員鐘點費(含勞、健保及勞退費用)、暑期泳池工讀生時薪(含勞退準備金)等，計37萬7,556元。

本 頁 空 白

臺北市地方教育發展基金一

用人費用

中華民國

計畫及項目	合計	正式 員額 薪資	聘僱 人員 薪資	超時 工作 報酬	津貼	獎 金		
						年終獎金	考績獎金	其他
合計	219,020,000	119,453,010		2,611,129		14,886,233	15,238,311	
國民教育計畫	183,152,000	95,520,000		1,768,269		11,940,000	12,224,500	
職員薪金	95,520,000	95,520,000						
兼職人員 酬金	1,267,200							
加班費	1,768,269			1,768,269				
考績獎金	12,224,500						12,224,500	
年終獎金	11,940,000					11,940,000		
職員退休 及離職金	48,627,456							
分擔員工 保險費	8,357,964							
傷病醫藥 費	229,800							
員工通勤 交通費	1,081,920							
其他福利 費	2,134,891							
學前教育計畫	22,402,000	15,161,010		339,780		1,849,733	2,008,311	
職員薪金	14,045,010	14,045,010						
工員工資	1,116,000	1,116,000						
加班費	339,780			339,780				
考績獎金	2,008,311						2,008,311	
年終獎金	1,849,733					1,849,733		
職員退休 及離職金	1,396,920							
工員退休 及離職金	34,560							

臺北市士林區百齡國民小學

彙計表

111年度

單位：新臺幣元

退休及卹償金		資遣費	福 利 費					提繳費	兼任 人員 用人 費用
退休金	卹償金		分擔 保險費	傷病 醫藥費	提撥 福利金	員工通勤 交通費	其他		
50,932,680			10,499,426	234,960		1,490,160	2,406,891	1,267,200	
48,627,456			8,357,964	229,800		1,081,920	2,134,891	1,267,200	
48,627,456			8,357,964	229,800		1,081,920	2,134,891	1,267,200	
1,431,480			1,361,966	5,160		196,560	48,000		
1,396,920									
34,560									

臺北市地方教育發展基金一

用人費用

中華民國

計畫及項目	合計	正式 員額 薪資	聘僱 人員 薪資	超時 工作 報酬	津貼	獎 金		
						年終獎金	考績獎金	其他
分擔員工 保險費	1,361,966							
傷病醫藥 費	5,160							
員工通勤 交通費	196,560							
其他福利 費	48,000							
一般行政管 理計畫	13,466,000	8,772,000		503,080		1,096,500	1,005,500	
職員薪金	8,388,000	8,388,000						
工員工資	384,000	384,000						
加班費	503,080			503,080				
考績獎金	1,005,500						1,005,500	
年終獎金	1,096,500					1,096,500		
職員退休 及離職金	843,024							
工員退休 及離職金	30,720							
分擔員工 保險費	779,496							
員工通勤 交通費	211,680							
其他福利 費	224,000							

註：1.本表兼任人員用人費用，係學校教職員兼課或請假代課鐘點費。

2.外包費編列救生員2人、校警外包2人、工友外包3人、消化超額職工業務外包費、數位英語診斷測驗工具動畫委製外包費等，計492萬480元。

3.計時與計件人員酬金編列閩客語教學支援人員鐘點費(含勞、健保及勞退費用)、暑期泳池工讀生時薪(含勞退準備金)等，計37萬7,556元。

臺北市士林區百齡國民小學

彙計表

111年度

單位：新臺幣元

退休及卹償金		資遣費	福 利 費					提繳費	兼任人員用人費用
退休金	卹償金		分擔保險費	傷病醫藥費	提撥福利金	員工通勤交通費	其他		
			1,361,966						
				5,160					
873,744			779,496			196,560		48,000	
								224,000	
843,024						211,680			
30,720									
			779,496						
						211,680		224,000	

臺北市地方教育發展基金－臺北市士林區百齡國民小學

單位（或計畫）成本分析表

中華民國111年度

單位：新臺幣千元

計 畫 別	單 位	單位成本(元)或 平均利(費)率	數 量	預 算 數	說 明
合計				242,421	
國民教育計畫				196,975	
學前教育計畫				22,939	
一般行政管理計畫				17,668	
建築及設備計畫				4,839	

臺北市地方教育發展基金－臺北市士林區百齡國民小學

5年來主要業務計畫分析表

中華民國111年度

單位：新臺幣千元

年度及項目	單位	數量	單位成本(元)或 平均利(費)率	金額	說明
(本)年度預算數					
國民教育計畫				196,975	
學前教育計畫				22,939	
(上)年度預算數					
國民教育計畫				197,457	
學前教育計畫				22,721	
(前)年度決算數					
國民教育計畫				196,312	
學前教育計畫				22,548	
(108)年度決算數					
國民教育計畫				194,780	
學前教育計畫				22,066	
(107)年度決算數					
國民教育計畫				188,992	
學前教育計畫				21,401	

臺北市地方教育發展基金－臺北市士林區百齡國民小學

資本資產明細表

中華民國111年度

單位：新臺幣千元

項 目	取得成本 (期初餘額)	以前年度 累計折舊/ 長期投資 評 價	本 年 度 變 動				本年度累計折 舊/長期投資 評價變動數	期末餘額	
			增加		減少				主要增減 原因說明
			金額	類型	金額	類型			
合計	77,975	54,772	1,194		32		6,585	17,779	
土地改良物	6,727	6,013					96	618	
房屋及建築	5,069	3,048					164	1,857	
機械及設備	44,879	31,901	987	增置			4,525	9,440	
交通及運輸 設備	2,584	2,203					126	255	
雜項設備	18,616	11,606	171	增置			1,675	5,506	
電腦軟體	99		36	增置	32	無形資 產攤銷		103	