

中華民國 111 年度 4-0501069

臺北市總預算

臺北市政府教育局主管

臺北市地方教育發展基金

臺北市立大理高級中學附屬單位預算之分預算

(特別收入基金)

臺北市立大理高級中學編

# 臺北市地方教育發展基金－臺北市立大理高級中學

## 目次

中華民國111年度

一、財務摘要 .....	第 1 頁
二、業務計畫及預算概要 .....	第 3 -13 頁
三、預算主要表	
(一) 基金來源、用途及餘絀預計表 .....	第 15 頁
(二) 現金流量預計表 .....	第 16 頁
四、預算明細表	
(一) 基金來源－服務收入明細表 .....	第 17 頁
(二) 基金來源－財產處分收入明細表 .....	第 18 頁
(三) 基金來源－其他財產收入明細表 .....	第 19 頁
(四) 基金來源－公庫撥款收入明細表 .....	第 20 頁
(五) 基金來源－學雜費收入明細表 .....	第 21 頁
(六) 基金來源－受贈收入明細表 .....	第 22 頁
(七) 基金來源－雜項收入明細表 .....	第 23 頁
(八) 基金用途－高中及高職教育計畫明細表 .....	第 24 -37 頁
(九) 基金用途－一般行政管理計畫明細表 .....	第 38 -39 頁
(十) 基金用途－建築及設備計畫明細表 .....	第 40 -42 頁
五、預算參考表	
(一) 預計平衡表 .....	第 43 頁
(二) 各項費用彙計表 .....	第 44 -51 頁
(三) 員工人數彙計表 .....	第 52 頁
(四) 用人費用彙計表 .....	第 54 -57 頁
(五) 單位（或計畫）成本分析表 .....	第 58 頁
(六) 5年來主要業務計畫分析表 .....	第 59 頁

臺北市地方教育發展基金－臺北市立大理高級中學

目 次

中華民國111年度

(七) 資本資產明細表 .....	第 60 頁
-------------------	--------

# 臺北市地方教育發展基金－臺北市立大理高級中學

## 財務摘要

中華民國111年度

單位：新臺幣千元

項 目	本 年 度	上 年 度	比較增減數	%
經營成績：				
基金來源	261,768	260,080	1,688	0.65
基金用途	265,816	268,902	-3,086	-1.15
賸餘(短絀)	-4,048	-8,822	4,774	--
餘絀情形：				
基金餘額	6,557	10,605	-4,048	-38.17
現金流量(註)：				
現金及約當現金之淨增(減)	-4,048	-8,822	4,774	--

附註：現金流量係採現金及約當現金基礎，包括現金及自投資日起3個月內到期或清償之債權證券。

本 頁 空 白

# 業務計畫及預算概要

# 臺北市地方教育發展基金 - 臺北市立大理高級中學

## 業務計畫及預算概要

中華民國 111 年度

### 壹、基金概況

#### 一、設立宗旨及願景：

- (一) 本校遵照憲法第 158 條及 160 條規定，教育文化應發展國民之民族精神、自治精神，國民道德與健全體格、科學及生活智能，以培養八大學習領域及十大基本能力。
- (二) 本校自 91 年度起依教育經費編列與管理法第 13 條規定設置「臺北市地方教育發展基金」，以促進教育健全發展，提昇教育經費運用績效。
- (三) 為落實十二年國民基本教育「自發」、「互動」與「共好」的課程理念，配合本校過去課程發展歷史，經多次討論形成「大未來 理擔當」的學校願景，係依據本校「全人發展」的教育理念，強調以知識為基礎的「價值與能力」的學習；以期培養「會讀書、有教養」，將來能發揮天賦，對社會做出貢獻的大理人。從全人的角度出發，人與他人（社會）、外界（自然）互動接觸、再經過反思自省（人與自己），做為未來的新世界公民，需要具備「自尊、自律、負責、尊重、正義、合作」等六項核心價值，才能因應新世界的挑戰。

#### 二、施政重點：

- (一) 開啟多元智慧：尊重每個學生獨特的個性，以多元智慧的觀點協助他找到生命的亮點，肯定天生我才必有用，能知於學，樂於學。
- (二) 培養生活能力：培養學生帶得走的公民關鍵能力，強化自我管理、閱讀理解、理性批判、問題解決、奉獻服務、溝通表達等核心素養。
- (三) 蘊育人文情懷：在溫馨開放的校園文化中，孕育人文情懷，學會尊重、包容；建構生命的價值、完成人性的開展。
- (四) 建置溫馨民主的校園文化：
  1. 以參與式管理、落實行政、教師會、家長會三者的良性互動。
  2. 以學生第一，教學優先的觀念提昇行政服務效率。
  3. 放下威權心態，開啟校園民主之風氣。
- (五) 推動適性教學：
  1. 落實校本課程理念，採多元化、活潑化的教學及評量。
  2. 運用校內、外資源，加強多元學習能力。

## 業務計畫及預算概要

中華民國 111 年度

3. 關懷相對弱勢學生之教學及輔導。

4. 推動行動學習，充實學生運用資訊之知能，並提昇教師運用學習載具教學之能力。

(六) 辦理發展性的訓輔活動：

1. 辦理各項活動、競賽及展演。

2. 推動校內外學習服務。

3. 發展績優社團及校隊，如棒球、柔道、童軍等。

4. 加強新興領域教育的辦理，並融入各科教學以收成效。

(七) 辦理特色課程：

1. 配合十二年國民基本教育，發展特色課程，透過特色課程之實施，達成適性揚才之目的。

2. 透過教師專業發展及學校資源統整，改變教師教學方式及學生學習模式，永續精進發展特色課程。

三、組織概況：

本校設置校長 1 人，綜理全校校務，下設教務處、學生事務處、國中部、總務處、輔導室、圖書館、人事室及會計室等單位。

內部分層業務如下：

(一) 教務處：秉承校長之命，辦理全校教務事項。

1. 教學組：掌理課程編排、課業考查、教學研究及教學指導等事項。

2. 註冊組：掌理註冊、編班、轉學、休學及成績考查等有關學籍事項。

3. 實驗研究組：辦理教師專業發展評鑑、教學輔導制度、學生海外體驗學習活動等事項。

(二) 學生事務處：秉承校長之命，辦理全校學生事務事項。

1. 訓育組：掌理訓育計畫之擬定，指導班聯會、代聯會等學生自治團體之健全發展，並透過各項活動，實施性別教育，人權教育與群己關係之教育。

2. 生活輔導組：重視生活輔導之技巧與方法，加強道德教育與法律常識教育以落實全方位人格教育為目標。

3. 體育組：加強學生體能訓練，重視團隊合作精神與良好運動風度之養成。



## 業務計畫及預算概要

中華民國 111 年度

4. 衛生組：重視校園環境之整理與美化，配合宣導實施防災意識、環保教育與人口教育。

5. 生活教育組：掌理國中部學生校內外生活管理及教育、交通導護等事項。

(三) 國中部：秉承校長之命，掌理國中部業務。

(四) 總務處：秉承校長之命，辦理全校總務事項。

1. 庶務組：辦理校舍場地佈置及環境美化，監督校舍建築及整修，財物購買保管及分配等事項。

2. 出納組：辦理現金、票據、契約之保管等收支移轉等事項。

3. 文書組：辦理公文收發登記與典守學校印信，撰擬繕校及檔案保管等事項。

(五) 輔導室：秉承校長之命，視學生身心狀況及需求提供發展性輔導，介入性輔導或處理性輔導，並掌理學生輔導與諮商，實施適性生涯輔導等事項。

1. 輔導組：掌理學生個案建立、心理輔導諮商、生涯輔導及兩性教育、親職教育等事項。

2. 特殊教育組：掌理特殊學生特殊需求之安排，包括資源班之入班教學輔導等個別化教育計畫等事項。

(六) 圖書館：秉承校長之命，辦理圖書分類編目、自動化作業系統維護，參考諮詢服務，推動圖書館利用教育及資訊融入教學、校園網路管理等事項。

設備組：掌理教學設備計畫之擬定、用具之管理、保管等事項。

資訊媒體組：掌理校務行政資訊系統維護，資訊教學之推動等事項。

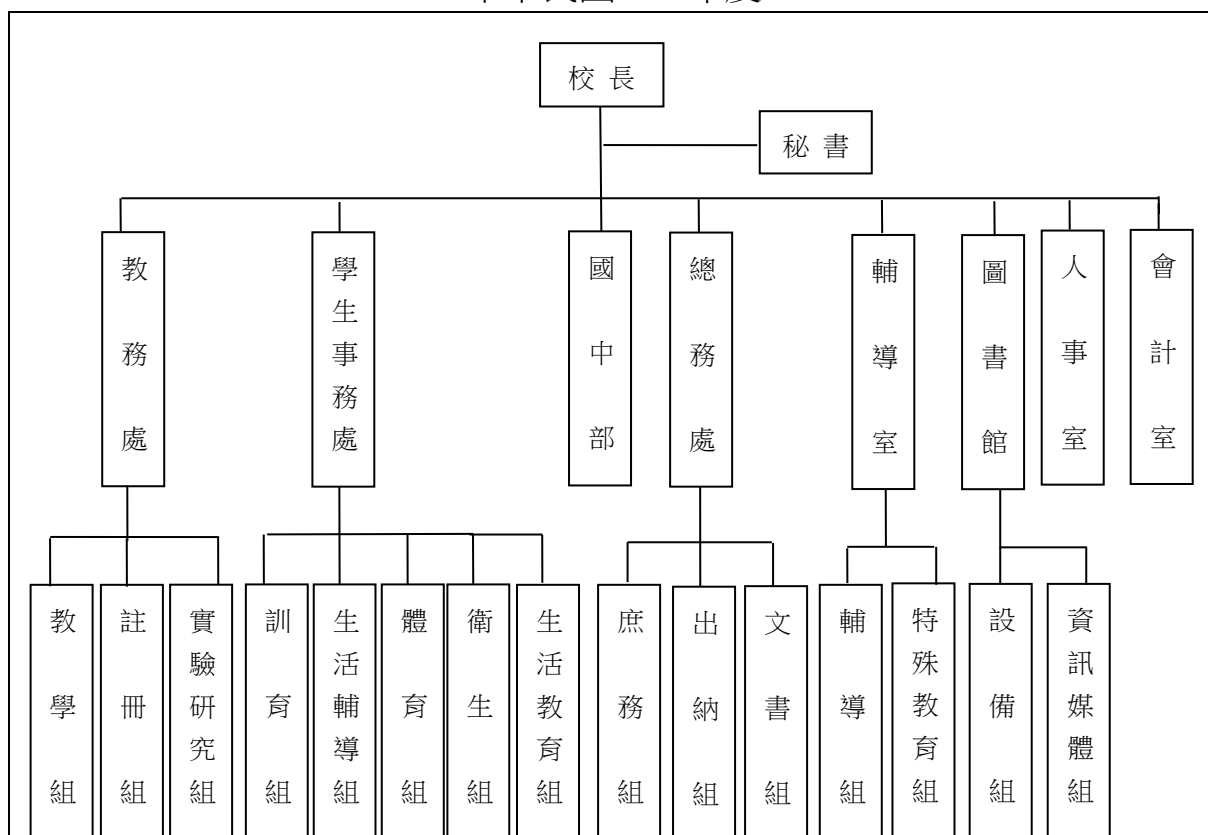
(七) 人事室：秉承上級人事機關之監督與指導，並受校長之指揮，依法辦理人事管理查核等事項。

(八) 會計室：秉承上級主計機關之監督與指導，並受校長之指揮，依法辦理歲計、會計、統計等事項。

# 臺北市地方教育發展基金 - 臺北市立大理高級中學

## 業務計畫及預算概要

中華民國 111 年度



#### 四、基金歸類及屬性：

本校地方教育發展基金依據教育經費編列與管理法第 13 條規定設置，本基金為預算法第 4 條第 1 項第 2 款第 5 目所定之特別收入基金，以本府教育局為管理機關。

### 貳、業務計畫

#### 一、基金來源：

單位：新臺幣千元

業務計畫	本年度預算數	實施內容
勞務收入	280	本年度預計辦理 2 學期教科書採購收取之作業管理費、收取體育班甄選報名費及教師甄選報名費等收入。
財產收入	306	本年度預計辦理熱食部房地使用費收入、員生消費合作社房地使用費收入、財產報廢變賣之殘值收入、教職員工停車收入、校園場地開放收入等。
政府撥入收入	245,958	本年度預計由公庫撥入數。

# 臺北市地方教育發展基金 - 臺北市立大理高級中學

## 業務計畫及預算概要

中華民國 111 年度

教學收入	14,537	本年度預計收取學生之學費、雜費、課業輔導費、重修學分費等收入。
其他收入	687	本年度預計收取各界捐款收入、數位學生證補卡等收入。

### 二、基金用途：

單位：新臺幣千元

業務計畫	本年度預算數	實施內容
高中及高職教育計畫	214,121	本年度預計辦理教學事項為： 1. 各項教學、學生事務、圖書及輔導等業務。 2. 新購工藝、自然、社會、圖書等各科教學用品，充實各科教材及用具。 3. 革新教學方法，提高教學效能。 4. 辦理暑期泳訓班、教師甄選、指定活動等項目。
一般行政管理計畫	29,310	本年度預計辦理事項為： 1. 綜理學校總務、人事、會計等業務。 2. 配合校務推動行政處室支援工作，進而增進校務運作。
建築及設備計畫	22,385	本年度預計辦理事項為： 1. 購置各學科教學課程所需教學設備。 2. 辦理公正與誠信樓及側棟外牆改善工程。 3. 辦理勤學樓屋頂防水工程。 4. 辦理校園電源改善工程。 5. 辦理自來水汰換工程。

### 參、預算概要

#### 一、基金來源及用途之預計：

##### (一) 本年度基金來源：

服務收入 28 萬元、財產處分收入 1 萬 7 千元、其他財產收入 28 萬 9 千元、公庫撥款收入 2 億 4,595 萬 8 千元、學雜費收入 1,453 萬 7 千元、受贈收入 63 萬 5 千元、雜項收入 5 萬 2 千元，本年度基金來源 2 億 6,176 萬 8 千元，較上年度預算數 2 億 6,008 萬元，增加 168 萬 8

# 臺北市地方教育發展基金 - 臺北市立大理高級中學

## 業務計畫及預算概要

中華民國 111 年度

千元，約 0.65%，主要係公庫撥款收入增編所致。

### (二) 本年度基金用途：

高中及高職教育計畫 2 億 1,412 萬 1 千元，一般行政管理計畫 2,931 萬元，建築及設備計畫 2,238 萬 5 千元，本年度基金用途 2 億 6,581 萬 6 千元，較上年度預算數 2 億 6,890 萬 2 千元，減少 308 萬 6 千元，約 1.15%，主要係全國中等學校運動會計畫減少所致。

### 二、基金餘絀之預計：

本年度基金來源及用途相抵後，差短 404 萬 8 千元，較上年度預算數差短 882 萬 2 千元，減少 477 萬 4 千元，將移用以前基金餘額支應。

### 三、現金流量之預計：

本年度業務活動淨現金流出 404 萬 8 千元。

### 四、補辦預算事項：詳補辦預算明細表

#### (一) 固定資產之建設改良擴充 179 萬 7 千元

- 1.109 年度教育部補助高中優質化輔助方案計畫 26 萬元。
- 2.109 年度教育部補助綜合高中學校資本門經費 9 萬元。
- 3.109 年度教育局學校設施改善準備，補助活化校園空間學校社區共讀站經費，內屬設備部分移列固定資產 9 萬元。
- 4.109 年度原列遞延修繕房屋建築支出-專科教室環境改善工程，內屬設備部分移列固定資產 41 萬 2 千元。
- 5.109 年度為辦理全校公務及教師教材之影印，原油印室快印機已故障且超過使用年限，確實需要汰舊換新，且具急迫及必要性，由高中及高職教育計畫項下移列固定資產 15 萬 7 千元。
- 6.109 年度教育部補助改善無障礙校園環境經費 6 萬 8 千元，學校自籌款由教育局學校設施改善準備補助 6 萬 7 千元，共計 13 萬 5 千元。
- 7.110 年度教育部補助高中優質化輔助方案計畫 26 萬 4 千元。
- 8.110 年度教育部補助公立國民中小學午餐廚房精計畫經費 15 萬 4 千元。
- 9.110 年度教育部補助執行強化校園安全防護工作計畫經費 8 萬 5 千元。

# 臺北市地方教育發展基金 - 臺北市立大理高級中學

## 業務計畫及預算概要

中華民國 111 年度

10. 110 年度教育局學校設施改善準備，補助無障礙環境改善計畫經費，內屬設備部分移列固定資產 15 萬元。

肆、以前年度計畫實施成果概述：

一、前（109）年度計畫實施成果概述：

業務計畫	實施概況	實施成果
勞務收入	本年度預計辦理 2 學期教科書採購收取之作業管理費、收取體育班甄選報名費及教師甄選報名費等收入。	本年度已收取 2 學期教科書作業管理費計 19 萬 2 千元、收取體育班甄選報名費 2 萬 5 千元及教師甄選報名費 1 萬 8 千元等。
財產收入	本年度預計辦理熱食部房地使用費收入、員生消費合作社房地使用費收入、財產報廢變賣之殘值收入、教職員工停車收入、校園場地開放收入等。	本年度已收取熱食部房地使用費收入 7 萬 5 千元、員生消費合作社房地使用費收入 2 萬 5 千元、財產報廢變賣殘值收入 1 萬 2 千元、教職員工停車收入 8 萬 7 千元、校園場地開放收入 6 萬 6 千元等。
政府撥入收入	本年度預計由公庫撥入數。	本年度已收取公庫撥入數 2 億 4,318 萬 5 千元及教育部之補助計畫 838 萬 3 千元。
教學收入	本年度預計收取學生之學費、雜費、課業輔導費、重修學分費等收入。	本年度已收取學生之學費、雜費、課業輔導費、重修學分費等收入 1,489 萬 8 千元。
其他收入	本年度預計收取各界捐款收入、數位學生證補卡及廠商履約逾期罰款等收入。	本年度已接受各界捐款收入 63 萬 5 千元、數位學生證補卡及廠商違反契約內容罰款等收入 5 萬 8 千元。
高中及高職教育計畫	本年度預計辦理教學事項為： 1. 各項教學、學生事務、圖書及輔導等業務。 2. 新購工藝、自然、社會、圖書等各科教學用品，充實各科教材及用具。 3. 辦理學生甄選、教師甄	1. 各項教學、學生事務、圖書及輔導等業務。 2. 新購各科教學用品，汰換教室課桌椅，充實各科教材及用具。 3. 辦理體育班學生甄選、教師甄選、指定活動等

# 臺北市地方教育發展基金 - 臺北市立大理高級中學

## 業務計畫及預算概要

中華民國 111 年度

	選、指定活動等項目。	項目。
一般行政管理計畫	本年度預計辦理事項為： 1. 綜理學校總務、人事、會計等業務。 2. 配合校務推動行政處室支援工作，進而增進校務運作。	綜理學校總務、人事、會計等業務，並配合校務推動行政處室支援工作，進而增進校務運作，達成預期目標。
建築及設備計畫	本年度預計辦理事項為： 1. 購置各學科教學課程所需教學設備。 2. 辦理誠信與勤學樓中庭地坪改建修繕工程。 3. 辦理專科教室環境改善工程。 4. 辦理改善校園無障礙電梯工程。	1. 購置各學科教學課程所需教學設備。 2. 辦理誠信與勤學樓中庭地坪改建修繕工程。 3. 辦理專科教室環境改善工程。 4. 辦理改善校園無障礙電梯工程招標作業及雜照送審。

### 二、上年度已過期間（110 年 1 月 1 日至 6 月 30 日止）計畫實施成果概述：

業務計畫	實施概況	實施成果
勞務收入	本年度截至 6 月 30 日止預計辦理 1 學期教科書採購收取之作業管理費、收取體育班甄選報名費及教師甄選報名費等收入。	本年度截至 6 月 30 日止已收取 1 學期教科書作業管理費 5 萬 4 千元、體育班甄選報名費 2 萬 4 千元及教師甄選報名費 1 千元等。
財產收入	本年度截至 6 月 30 日止預計辦理熱食部房地使用費收入、員生消費合作社房地使用費收入、財產報廢變賣之殘值收入、教職員工停車收入、校園場地開放收入等。	本年度截至 6 月 30 日止已收取熱食部房地使用費收入 4 萬元 1 千元，員生消費合作社房地使用費收入 1 萬元、財產報廢變賣殘值收入 1 千元、教職員工停車收入 6 萬 6 千元、校園場地開放收入 2 萬 5 千元等。
政府撥入收入	本年度截至 6 月 30 日止預計公庫撥入數。	本年度截至 6 月 30 日止已收取公庫撥入數 1 億 3,878 萬元及教育部之補助計畫 343 萬 5 千元。
教學收入	本年度截至 6 月 30 日止預計收取學生之 1 學期學	本年度截至 6 月 30 日止已收取學生 1 學期學費、雜

臺北市地方教育發展基金 - 臺北市立大理高級中學

業務計畫及預算概要

中華民國 111 年度

	費、雜費、課業輔導費等收入。	費、課業輔導費等收入 598 萬 2 千元。
其他收入	本年度截至 6 月 30 日止預計收取各界捐款收入、數位學生證補卡及廠商履約逾期罰款等收入。	本年度截至 6 月 30 日止已接受各界捐款收入 6 萬 5 千元及廠商違反契約內容罰款等收入 1 萬 8 千元。
高中及高職教育計畫	本年度截至 6 月 30 日止預計辦理教學事項為： 1. 各項教學、學生事務、圖書及輔導等業務。 2. 新購工藝、自然、社會、圖書等各科教學用品，充實各科教材及用具。 3. 辦理體育班學生甄選、教師甄選、指定活動等項目。	1. 各項教學、學生事務、圖書及輔導等業務。 2. 新購工藝、自然、社會、圖書等各科教學用品，充實各科教材及用具。 3. 辦理體育班學生甄選、教師甄選、指定活動等項目。
一般行政管理計畫	本年度截至 6 月 30 日止預計辦理事項為： 1. 綜理學校總務、人事、會計等業務。 2. 配合校務推動行政處室支援工作，進而增進校務運作。	持續辦理學校總務、人事、會計等業務，並配合校務推動行政處室支援工作，進而增進校務運作，以達成預期目標。
建築及設備計畫	本年度截至 6 月 30 日止預計辦理事項為： 1. 購置各學科教學課程所需教學設備招標作業。 2. 辦理校園優質化外牆整修工程招標作業。 3. 辦理公正樓電梯設施設備改善工程。	1. 購置各學科教學課程所需教學設備招標作業。 2. 辦理校園優質化外牆整修工程招標作業。 3. 辦理公正樓電梯設施設備改善工程。

# 臺北市地方教育發展基金－臺北市立大理高級中學

## 補辦預算明細表

中華民國111年度

單位：新臺幣元

項 目	金額	辦理年度	說 明
合計	1,797,000		
固定資產之建設改良擴充	1,797,000		
購置機械及設備	693,000	109	
伺服器	67,000		教育部補助109年度辦理綜合高中學校資本門經費。
桌上型電腦(含螢幕)	26,000		教育部補助109學年度第1學期高中優質化輔助方案計畫經費。
筆記型電腦	30,000		教育部補助109學年度第1學期高中優質化輔助方案計畫經費。
數位攝影機(Full HD高畫質)	30,000		教育部補助109學年度第1學期高中優質化輔助方案計畫經費。
掃圖裁藝機	56,000		教育部補助109學年度第1學期高中優質化輔助方案計畫經費。
大尺寸互動式顯示器(含移動腳架)	90,000		教育部補助109學年度第1學期高中優質化輔助方案計畫經費。
圖書紫外線除菌機	90,000		教育局學校設施改善準備，補助109年度校園社區化改造(活化校園空間擴大社區服務-設置學校社區共讀站)計畫，內屬設備部分移列固定資產。
實驗桌(教師用)(以上耐酸鹼桌面附層板，不含洗槽)	35,000		原列遞延修繕房屋建築支出-專科教室環境改善工程，內屬設備部分移列固定資產。
實驗桌(學生6人用)(耐酸鹼桌面附層板，不含洗槽)	180,000		原列遞延修繕房屋建築支出-專科教室環境改善工程，內屬設備部分移列固定資產。
不鏽鋼洗槽櫃	77,000		原列遞延修繕房屋建築支出-專科教室環境改善工程，內屬設備部分移列固定資產。
置物桌	12,000		原列遞延修繕房屋建築支出-專科教室環境改善工程，內屬設備部分移列固定資產。
購置交通及運輸設備	28,000	109	
無線麥克風組	28,000		教育部補助109學年度第1學期高中優質化輔助方案計畫經費。
購置雜項設備	423,000	109	
咖啡機	23,000		教育部補助109年度辦理綜合高中學校資本門經費。
無障礙照護床	135,000		教育部補助109年度改善無障礙校園環境經費67,500元，學校自籌67,500元，所需經費擬由教育局學校設施改善準備，補助109年度改善無障礙校園環境計畫，內屬設備部分移列固定資產。
快印機	157,000		為辦理全校公務及教師教學教材之影印，原油印室快印機已故障且超過使用年限，確實需要汰舊換新，且具急迫及必要性，所需經費擬控留本校高中及高職教育計畫-設備零件支應。
PVC拉簾	10,000		原列遞延修繕房屋建築支出-專科教室環境改善工程，內屬設備部分移列固定資產。
一對一分離式5KW冷氣機	42,000		原列遞延修繕房屋建築支出-專科教室環境改善工程，內屬設備部分移列固定資產。
一對一分離式10KW冷氣機	56,000		原列遞延修繕房屋建築支出-專科教室環境改善工程，內屬設備部分移列固定資產。
購置機械及設備	427,000	110	
筆記型電腦	28,000		教育部補助109學年度第2學期高中優質化輔助方案計畫經費。
桌上型電腦(含螢幕)	26,000		教育部補助109學年度第2學期高中優質化輔助方案計畫經費。



# 臺北市地方教育發展基金－臺北市立大理高級中學

## 補辦預算明細表

中華民國111年度

單位：新臺幣元

項 目	金額	辦理年度	說 明
大尺寸互動式顯示器(含移動腳架)	180,000	110	教育部補助109學年度第2學期高中優質化輔助方案計畫經費。
數位攝影機(Full HD高畫質)	30,000		教育部補助109學年度第2學期高中優質化輔助方案計畫經費。
感應燈	25,000		教育部補助110年度執行強化校園安全防護工作計畫經費25,000元，學校自籌5,000元，所須經費擬由教育局代收代付支應。
感應燈	60,000		教育部補助110年度執行強化校園安全防護工作計畫經費。
紫外線滅菌機	78,000		教育部補助公立國民中小學午餐廚房精進計畫經費。
購置雜項設備	226,000		
無障礙照護床	150,000		教育局學校設施改善準備，補助110年度無障礙環境改善計畫，內屬設備部分移列固定資產。
餐具消毒櫃	59,000		教育部補助公立國民中小學午餐廚房精進計畫經費。
雙門冰箱	17,000		教育部補助公立國民中小學午餐廚房精進計畫經費。

備註：各基金依預算法第88條規定補辦預算，應確係不及編入年度預算，且因經營環境發生重大變遷或正常業務(含執行中央補助款項目)之確實需要，並經主管機關核轉本府核准先行辦理者；不具急迫性之事項，仍應儘可能納入預算辦理。

本 頁 空 白

# 預算主要表

# 臺北市地方教育發展基金－臺北市立大理高級中學

## 基金來源、用途及餘絀預計表

中華民國111年度

單位：新臺幣千元

前年度決算數	項 目	本年度預算數	上年度預算數	比較增減（－）
267,659	基金來源	261,768	260,080	1,688
235	勞務收入	280	330	-50
235	服務收入	280	330	-50
265	財產收入	306	312	-6
12	財產處分收入	17	17	
253	其他財產收入	289	295	-6
251,568	政府撥入收入	245,958	244,660	1,298
243,185	公庫撥款收入	245,958	244,660	1,298
8,383	政府其他撥入收入			
14,898	教學收入	14,537	14,608	-71
14,898	學雜費收入	14,537	14,608	-71
693	其他收入	687	170	517
635	受贈收入	635	138	497
58	雜項收入	52	32	20
262,345	基金用途	265,816	268,902	-3,086
221,620	高中及高職教育計畫	214,121	224,211	-10,090
29,572	一般行政管理計畫	29,310	28,988	322
11,152	建築及設備計畫	22,385	15,703	6,682
5,314	本期賸餘(短絀)	-4,048	-8,822	4,774
14,113	期初基金餘額	10,605	14,432	-3,827
19,427	期末基金餘額	6,557	5,610	947

註：前年度決算數細數之和與總數或略有出入，係四捨五入關係，以下各表同。

# 臺北市地方教育發展基金－臺北市立大理高級中學

## 現金流量預計表

中華民國111年度

單位：新臺幣千元

項 目	本 預	年 算	度 數	說 明
業務活動之現金流量				
本期賸餘(短絀)			-4,048	
業務活動之淨現金流入(流出)			-4,048	
其他活動之現金流量				
其他活動之淨現金流入(流出)				
現金及約當現金之淨增(淨減)			-4,048	
期初現金及約當現金			12,055	
期末現金及約當現金			8,007	

註：本表係採現金及約當現金基礎，包括現金及自投資日起3個月內到期或清償之債權證券。

# 預算明細表

# 臺北市地方教育發展基金－臺北市立大理高級中學

## 基金來源－服務收入明細表

中華民國111年度

單位：新臺幣元

科 目	單 位	本 年 度 預 算 數			說 明
		數 量 業 務 量	利(費)率	金 額	
合計				280,000	
服務收入				280,000	較上年度預算數330,000元，減少50,000元。
	年	1	39,000	39,000	學生甄選報名費收入(收支對列)。
	人	120	300	36,000	教師公開甄選報名費收入。
	學期	2	85,000	170,000	教科書作業管理費收入(收支對列)。
	人	50	700	35,000	暑期游泳訓練班學生票收入(收支對列)。

# 臺北市地方教育發展基金－臺北市立大理高級中學

## 基金來源－財產處分收入明細表

中華民國111年度

單位：新臺幣元

科 目	單位	本 年 度 預 算 數			說 明
		數量 業務量	利(費)率	金 額	
合計				17,000	
財產處分收入	年	1	17,000	17,000	較上年度預算數17,000元，無增減。 報廢財產殘值收入。



# 臺北市地方教育發展基金－臺北市立大理高級中學

## 基金來源－其他財產收入明細表

中華民國111年度

單位：新臺幣元

科 目	單 位	本 年 度 預 算 數			說 明
		數 量 業 務 量	利(費)率	金 額	
合計				289,000	
其他財產收入				289,000	較上年度預算數295,000元，減少6,000元。
	年	1	104,000	104,000	教職員工停車收入。
	年	1	23,400	23,400	員生消費合作社房地使用費。
	年	1	80,000	80,000	開放學校場地收入(收支對列)。
	年	1	81,600	81,600	熱食部房地使用費收入。

# 臺北市地方教育發展基金－臺北市立大理高級中學

## 基金來源－公庫撥款收入明細表

中華民國111年度

單位：新臺幣元

科 目	單位	本 年 度 預 算 數			說 明
		數量 業務量	利(費)率	金 額	
合計				245,958,000	
公庫撥款收入	年	1	245,958,000	245,958,000	較上年度預算數244,660,000元，增加1,298,000元。 市府補助款。

# 臺北市地方教育發展基金－臺北市立大理高級中學

## 基金來源－學雜費收入明細表

中華民國111年度

單位：新臺幣元

科 目	單 位	本 年 度 預 算 數			說 明
		數 量 業 務 量	利(費)率	金 額	
合計				14,537,000	
學雜費收入				14,537,000	較上年度預算數14,608,000元，減少71,000元。
	年	1	800,000	800,000	重修學分費收入(收支對列)。
	人、學期	700x1	6,240	4,368,000	111學年度第1學期高中部學費收入預估學生930人，減免230人。
	人、學期	700x1	6,240	4,368,000	110學年度第2學期高中部學費收入預估學生930人，減免230人。
	人、學期	195x1	2,060	401,700	111學年度第1學期高二及高三自然組雜費收入預估學生210人，減免15人(收支對列)。
	人、學期	195x1	2,060	401,700	110學年度第2學期高二及高三自然組雜費收入預估學生210人，減免15人(收支對列)。
	人、學期	380x1	1,740	661,200	111學年度第1學期高二及高三社會組雜費收入預估學生400人，減免20人(收支對列)。
	人、學期	380x1	1,740	661,200	110學年度第2學期高二及高三社會組雜費收入預估學生400人，減免20人(收支對列)。
	人、學期	300x1	1,820	546,000	111學年度第1學期高一雜費收入預估學生320人，減免20人(收支對列)。
	人、學期	300x1	1,820	546,000	110學年度第2學期高一雜費收入預估學生320人，減免20人(收支對列)。
	人、學期	319x1	380	121,220	111學年度第1學期電腦使用費收入(收支對列)。
	人、學期	319x1	380	121,220	110學年度第2學期電腦使用費收入(收支對列)。
	年	1	1,540,760	1,540,760	課業輔導費收入(收支對列)。

# 臺北市地方教育發展基金－臺北市立大理高級中學

## 基金來源－受贈收入明細表

中華民國111年度

單位：新臺幣元

科 目	單位	本 年 度 預 算 數			說 明
		數量 業務量	利(費)率	金 額	
合計				635,000	
受贈收入				635,000	較上年度預算數138,000元，增加497,000元。
	年	1	200,000	200,000	獎助學金(含孳息)等捐款收入(收支對列)。
	年	1	435,000	435,000	未指定用途捐款收入。

# 臺北市地方教育發展基金－臺北市立大理高級中學

## 基金來源－雜項收入明細表

中華民國111年度

單位：新臺幣元

科 目	單位	本 年 度 預 算 數			說 明
		數量 業務量	利(費)率	金 額	
合計 雜項收入	年	1	52,000	52,000 52,000 52,000	較上年度預算數32,000元，增加20,000元。 補發數位學生證工本費等收入。

# 臺北市地方教育發展基金－臺北市立大理高級中學

## 基金用途－高中及高職教育計畫明細表

中華民國111年度

單位：新臺幣元

前年度 決算數	上年度 預算數	科 目	本 年 度 預 算 數	說 明
221,620,369	224,211,000	合計	214,121,000	
200,000,796	193,163,000	用人費用	197,864,000	
99,979,223	96,936,360	正式員額薪資	98,754,540	較上年度預算數96,936,360元，增加1,818,180元。
99,979,223	96,936,360	職員薪金	98,754,540	
			94,422,780	教職員104人薪金(詳用人費用彙計表)(含教育部補助導師費144,000元專任輔導教師640,000元)。
			4,331,760	教職員5人薪金(詳用人費用彙計表)。
9,319,788	7,950,720	聘僱及兼職人員薪資	7,855,680	較上年度預算數7,950,720元，減少95,040元。
9,319,788	7,950,720	兼職人員酬金	7,855,680	
			554,400	高中部教師代課鐘點費，本校 編制高中專任教師總人數60人，按9分之1計，編列7人，每人18節11月，總節數7人*18節*11月=1,386節，每節400元。
			5,808,000	高中兼課鐘點費: 1.依課程標準每週課程總時數2,086節 2.現有教師依規定標準每週應授課總時數1,756節 3.每週兼課總時數330節 每節400元。
			806,400	補助調整教師授課鐘點費，28人*2節*40週*360元(教育部補助款)。
			80,640	補助調整授課鐘點費之外聘教師勞、健保及勞退費用(教育部補助款)。
			316,800	國中部教師代課鐘點費，本校 編制國中教師總人數32人，按9分之1計，編列4人，每人 220節，總節數4人*220節= 880節，每節360元。
			8,640	補助調整授課鐘點費之外聘教師勞、健保及勞退費用(教育部補助款)。
			86,400	補助調整授課特教教師鐘點費，3人*2節*40週*360元(教育部補助款)。
			194,400	依高級中等學校體育班課程綱要規定，於寒、暑假開設競技專項運動綜合訓練編列鐘點費，3班*162節*400元。
903,586	1,303,910	超時工作報酬	1,183,365	較上年度預算數1,303,910元，減少120,545元。

# 臺北市地方教育發展基金－臺北市立大理高級中學

## 基金用途－高中及高職教育計畫明細表

中華民國111年度

單位：新臺幣元

前年度 決算數	上年度 預算數	科 目	本 年 度 預 算 數	說 明
799,586	1,207,910	加班費	1,087,365	820,323 不休假出勤加班費。 3,330 國中教職員各項業務加班費(班級業務費)。 84,240 高中教職員各項業務加班費(收支對列)。 56,672 課業輔導工作人員逾時加班費(收支對列)。 90,000 重修學分工作人員逾時加班費(收支對列)。 4,800 體育班等學生甄選業務工作人員逾時加班費(收支對列)。 28,000 開放學校場地兼管人員逾時加班費(收支對列)。
104,000	96,000	值班費	96,000	教育部補助教官值班費，4人*12月*2,000元。
23,004,937	21,573,327	獎金	21,581,840	較上年度預算數21,573,327元，增加8,513元。
10,780,023	10,213,433	考績獎金	10,380,580	10,019,600 依考績法規定核發之獎金。 360,980 依考績法規定核發之獎金。
12,224,914	11,359,894	年終獎金	11,201,260	404,200 依規定於年節加發之獎金。 10,797,060 依規定於年節加發之獎金。
52,615,396	53,209,656	退休及卹償金	56,079,228	較上年度預算數53,209,656元，增加2,869,572元。
52,615,396	53,209,656	職員退休及離職金	56,079,228	9,926,916 提撥退撫基金。 445,752 提撥退撫基金。 45,706,560 退休人員月退休金，108人*33,860元*12月=43,882,560元；退休遺族遺屬年金(月撫慰金)，8人*19,000元*12月=1,824,000元；合計45,706,560元。
14,177,866	12,189,027	福利費	12,409,347	較上年度預算數12,189,027元，增加220,320元。
9,448,955	8,408,700	分擔員工保險費	8,762,412	378,528 分擔公保、勞保、健保費。 8,383,884 分擔公保、勞保、健保費。
303,000	355,800	傷病醫藥費	355,800	

# 臺北市地方教育發展基金－臺北市立大理高級中學

## 基金用途－高中及高職教育計畫明細表

中華民國111年度

單位：新臺幣元

前年度 決算數	上年度 預算數	科 目	本 年 度 預 算 數	說 明
976,584	1,106,280	員工通勤交通費	105,000 10,800 240,000 943,152 18,900 7,560 11,760 60,480 113,400 24,192 189,000 35,280 100,800 321,300 60,480	教職員健康檢查補助費，30人* 3,500元。 職業安全衛生健康檢查經費，9人*1,200元。 教職員健康檢查補助費，15人* 16,000元。 特教教師上下班交通費，3人*10月*630元。 特教教師兼行政人員上下班交通費，1人*12月*630元。 特教教師上下班交通費，1人*10月*1,176元。 教師兼行政人員上下班交通費，4人*12月*1,260元。 教師兼行政人員上下班交通費，15人*12月*630元。 教師兼行政人員上下班交通費，2人*12月*1,008元。 教師上下班交通費，15人*10月*1,260元。 教師上下班交通費，3人*10月*1,176元。 教師上下班交通費，10人*10月*1,008元。 教師上下班交通費，51人*10月*630元。 軍訓教官上下班交通費，4人*12月*1,260元。
3,449,327	2,318,247	其他福利費	2,347,983 416,000 912,500 188,130 801,353 30,000	休假旅遊補助費。 喪葬補助，5人*5月*36,500元。 結婚補助，3人*2月*31,355元。 子女教育補助費。 退休人員三節慰問金，5人*6,000元。
11,338,143	9,789,000	服務費用	8,805,000	
2,935,302	3,101,118	水電費	2,884,182	較上年度預算數3,101,118元，減少216,936元。
2,471,974	2,770,083	工作場所電費	2,422,000 5,000 28,000 40,000	暑期泳訓班電費(室內)(收支對列)。 開放學校場地電費(收支對列)。 課業輔導電費(收支對列)。



# 臺北市地方教育發展基金－臺北市立大理高級中學

## 基金用途－高中及高職教育計畫明細表

中華民國111年度

單位：新臺幣元

前年度 決算數	上年度 預算數	科 目	本 年 度 預 算 數	說 明
			20,000	重修學分電費(收支對列)。
			53,560	國中游泳池電費(游泳池水電清潔維護)。
			2,275,440	高國中電費。
463,328	331,035	工作場所水費	462,182	
			20,000	重修學分水費(收支對列)。
			8,000	開放學校場地水費(收支對列)。
			2,000	暑期泳訓班水費(室內)(收支對列)。
			427,182	高國中水費。
			5,000	國中游泳池水費(游泳池水電清潔維護)。
143,073	226,715	郵電費	170,225	較上年度預算數226,715元，減少56,490元。
53,639	69,965	郵費	69,965	高中寄發學生成績單等郵資(收支對列)。
89,434	156,750	電話費	100,260	高中公務用電話費(收支對列)。
240,923	1,182,474	旅運費	291,924	較上年度預算數1,182,474元，減少890,550元。
				。
240,923	671,250	國內旅費	266,700	
			32,550	國中校外教學隨隊人員出差旅費，7人*3天*1,550元。
			158,100	高中各種活動比賽、校外教學隨隊人員出差旅費，34人*3天*1,550元(收支對列)。
			4,650	國中教職員工因公出差旅費。
			24,900	高中教職員工因公出差旅費或辦理活動短程車資(收支對列)。
			46,500	體育班教師及教練帶隊參加比賽因公出差旅費。
	223,224	貨物運費	25,224	
			1,550	國中校外活動露營展覽慶典等運費，2學期*775元。
			23,674	高中各種校外活動露營展覽慶典等運費，2學期*11,837元(收支對列)。
	288,000	其他旅運費		
296,787	185,531	印刷裝訂與廣告費	373,294	較上年度預算數185,531元，增加187,763元。
				。
296,787	185,531	印刷及裝訂費	373,294	
			3,900	運動會印製各類獎狀，手冊等。
			9,600	國中印刷各種教學表冊報表證書等(班級業

# 臺北市地方教育發展基金－臺北市立大理高級中學

## 基金用途－高中及高職教育計畫明細表

中華民國111年度

單位：新臺幣元

前年度 決算數	上年度 預算數	科 目	本 年 度 預 算 數	說 明
			124,346	務費)。
			207,648	高中印刷各種教學表冊報表證書等(收支對列)。
			10,000	影印機使用費，7臺*12月*4,120張*0.6元(收支對列)。
			3,000	課業輔導用教材、試卷及答案卡等資料印製費(收支對列)。
			14,800	性別平等重點學校研習手冊及資料印刷費等。
1,302,209	1,549,526	修理保養及保固費	1,590,904	中小學柔道賽秩序冊、獎狀、邀請函等印製。
				較上年度預算數1,549,526元，增加41,378元。
703,354	697,870	一般房屋修護費	669,870	
			227,000	國中公用房舍及建築物、校具等修理費，2學期*113,500元。
			442,870	高中公用房舍及建築物、校具等修理費，2學期*221,435元(收支對列)。
103,985	240,160	機械及設備修護費	244,240	
			140,000	高中學生電腦課程用維護費，2學期*70,000元(收支對列)。
			18,000	教科書作業管理設備修理維護費，2學期*9,000元(收支對列)。
			6,000	暑期泳訓班鍋爐等設備維修費(收支對列)。
			52,400	電腦設備維護費(電腦專案計畫)。
			27,840	國中游泳池場地鍋爐維修費，12班*1年*2,320元(游泳池水電清潔維護)。
494,870	611,496	雜項設備修護費	676,794	
			109,000	國中黑板、課桌椅、各項教育器材設施、花木等維護，2學期*54,500元。
			133,794	太陽光電發電設備回饋之用於公有財產等修繕費。
			20,000	體育班各項器材等修繕。
			376,000	高中黑板、課桌椅、各項教育器材設施、花木等維護，2學期*188,000元(收支對列)。
			30,000	課業輔導教學設備等相關修繕費(收支對

# 臺北市地方教育發展基金－臺北市立大理高級中學

## 基金用途－高中及高職教育計畫明細表

中華民國111年度

單位：新臺幣元

前年度 決算數	上年度 預算數	科 目	本 年 度 預 算 數	說 明
				列)。
6,358	4,000	保險費	8,000	場地開放之相關器材等修繕費(收支對列)。
6,358	4,000	其他保險費	1,400	較上年度預算數4,000元，減少2,600元。
			1,400	
			1,400	暑期泳訓班學員保險費，50人*28元(收支對列)。
2,544,221	919,056	一般服務費	918,176	較上年度預算數919,056元，減少880元。
19,022	11,808	佣金、匯費、經理費及手續費	11,520	
			11,520	委託超商代收學雜費手續費，960人*2學期*6元。
809,946	685,248	外包費	688,656	
			84,776	暑期泳訓班救生員外包費，1人*2月*42,388元。
			180,000	完全中學行政人力勞務外包。
			423,880	游泳池救生員外包費，1人*10月*42,388元。
1,491,253		計時與計件人員酬金		
224,000	222,000	體育活動費	218,000	
			10,000	文康活動費，本校編列教師5人，每人編列2,000元。
			208,000	文康活動費，本校編列教師104人，每人編列2,000元。
3,869,270	2,620,580	專業服務費	2,574,895	較上年度預算數2,620,580元，減少45,685元。
3,767,963	2,495,840	講課鐘點、稿費、出席審查及查詢費	2,450,155	
			15,000	暑期泳訓班教練指導鐘點費，3班*10節*500元(收支對列)。
			800,250	高中部課業輔導教師鐘點費，1,455節*550元(收支對列)。
			560,000	國中部課業輔導教師鐘點費，1,120節*500元(收支對列)。
			28,700	課業輔導機關負擔之二代健保補充保費(收支對列)。
			550,000	重修學分教師鐘點費，1,000節*550元(收支

# 臺北市地方教育發展基金－臺北市立大理高級中學

## 基金用途－高中及高職教育計畫明細表

中華民國111年度

單位：新臺幣元

前年度 決算數	上年度 預算數	科 目	本 年 度 預 算 數	說 明
				對列)。
			11,605	重修學分機關負擔之二代健保補充保費(收支對列)。
			24,000	性別平等重點學校外聘講師鐘點費，12節*2,000元。
			2,000	技職教育、免試及十二年國教校園宣導外聘講師鐘點費，1節*2,000元。
			36,000	課後社團活動內聘講師鐘點費，36節*1,000元。
			44,000	課後社團活動外聘講師鐘點費，22節*2,000元。
			8,000	性別平等教育宣導活動外聘講師鐘點費，4節*2,000元。
			9,600	性別平等教育宣導課程講師鐘點費，24節*400元。
			15,000	性別平等教育宣導活動外聘調查委員出席費，6人次*2,500元。
			6,300	性別平等教育調查報告撰稿費，9千字*700元。
			14,000	小田園教育體驗學習外聘講師鐘點費，7節*2,000元。
			2,000	小田園教育體驗學習教師鐘點費，5節*400元。
			24,000	教師專業成長外聘講師鐘點費，12節*2,000元。
			16,000	教師專業成長內聘講師鐘點費，16節*1,000元。
			4,000	國中適性入學宣導講師鐘點費，2節*2,000元(含教育部補助2,000元)。
			4,000	特殊教育宣導活動外聘講師鐘點費，2節*2,000元(特教班教學材料費)。
			56,000	分組活動外聘鐘點費，28節*2,000元(分組組數大於班級數始得動支)。
			12,500	外聘專家學者出席費，5人次*2,500元(收支對列)。
			72,000	高中體育班教練鐘點費，180節*400元。

# 臺北市地方教育發展基金－臺北市立大理高級中學

## 基金用途－高中及高職教育計畫明細表

中華民國111年度

單位：新臺幣元

前年度 決算數	上年度 預算數	科 目	本 年 度 預 算 數	說 明
			43,200	國中體育班教練鐘點費，120節*360元。
			28,000	國中活化教學外聘講師鐘點費，14節*2,000元。
			18,000	國中活化教學內聘講師鐘點費，18節*1,000元。
			10,000	高中輔導相關會議外聘專家學者出席費，4人次*2,500元。
			10,000	國中輔導相關會議外聘專家學者出席費，4人次*2,500元。
			8,000	國中輔導個案諮商、相關宣導活動及課程外聘講師鐘點費，4節*2,000元。
			2,000	國中輔導個案諮商、相關宣導活動及課程內聘講師鐘點費，2節*1,000元。
			2,000	高中輔導個案諮商、相關宣導活動及課程內聘講師鐘點費，2節*1,000元。
			14,000	高中輔導個案諮商、相關宣導活動及課程外聘講師鐘點費，7節*2,000元。
25,200	63,200	委託檢驗(定)試驗認證費	63,200	
			13,200	飲水機水質檢驗費，11臺*1,200元。
			20,000	高中消防安全設備檢測費(收支對列)。
			30,000	高中建築物公共安全檢查簽證費及申報費(收支對列)。
39,822	61,540	試務甄選費	61,540	
			34,000	教師甄選試務費用。
			540	體育班等學生甄選業務機關負擔之二代健保補充保費(收支對列)。
			27,000	體育班等學生甄選業務試務費用(收支對列)。
6,000		電腦軟體服務費		
30,285		其他專業服務費		
6,446,383	9,166,000	材料及用品費	3,368,000	
3,077,830	772,971	使用材料費	1,642,370	較上年度預算數772,971元，增加869,399元。
3,077,830	772,971	設備零件	1,642,370	
			8,000	國中活化教學相關圖書、教學設備及教學活動器材費。

# 臺北市地方教育發展基金－臺北市立大理高級中學

## 基金用途－高中及高職教育計畫明細表

中華民國111年度

單位：新臺幣元

前年度 決算數	上年度 預算數	科 目	本 年 度 預 算 數	說 明
			30,000	體育班教學用體育器材，2學期*15,000元。
			75,600	電腦設備維護及管理費，12班*6,300元。
			18,000	運動會用器材。
			9,390	國中教學上所需事務用具(班級業務費)。
			93,000	高中教學上所需事務用具(收支對列)。
			100,000	高中教學所需用具、錄影帶、投影片、幻燈片、掛圖、標本等(收支對列)。
			35,800	高中音樂、運動等康樂用具(收支對列)。
			35,000	高中木工、金工、電工、泥工等勞動生產教學用具(收支對列)。
			34,000	高中家事烹飪所需之餐飲用具(收支對列)。
			102,440	高中學生電腦課程用耗材及零組件等，2學期*51,220元(收支對列)。
			60,000	教科書作業管理耗材及教學用具，2學期*30,000元(收支對列)。
			37,890	重修學分教學耗材及用具(收支對列)。
			20,000	中小學柔道賽比賽器材等。
			17,500	辦理小田園教育體驗學習各項教學設備等。
			20,000	辦理綠屋頂體驗學習各項所需教學設備等。
			715,000	汰換普通教室節能循環電扇，220盞*3,250元(新增)。
			230,750	汰換專科教室節能循環電扇，71盞*3,250元(新增)。
3,368,553	8,393,029	用品消耗	1,725,630	較上年度預算數8,393,029元，減少6,667,399元。
31,707	177,376	辦公(事務)用品	120,013	
			40,000	高中教學用文具紙張，2學期*20,000元(收支對列)。
			3,000	運動會用文具紙張。
			4,000	國中活化教學用文具紙張等。
			3,400	中小學柔道比賽用文具用品。
			5,570	性別平等重點學校文具紙張等。
			58,905	重修學分教學用文具用品(收支對列)。

# 臺北市地方教育發展基金－臺北市立大理高級中學

## 基金用途－高中及高職教育計畫明細表

中華民國111年度

單位：新臺幣元

前年度 決算數	上年度 預算數	科 目	本 年 度 預 算 數	說 明
92,562	116,500	報章雜誌	5,138 90,000	課業輔導教學用文具用品(收支對列)。 高中報章雜誌之訂閱等(收支對列)。
216,000	6,216,000	服裝	216,000 216,000	體育班各代表隊比賽服裝，180套*1,200元。
34,419	43,100	醫療用品(非醫療院所使用)	43,100	
2,993,865	1,840,053	其他用品消耗	15,000 22,100 6,000 1,256,517 20,000 8,000 12,800 7,200 7,200 7,200 11,820 11,820 13,300 4,000 14,000 21,000 10,000 24,000 13,600	國中健康中心藥品費。 高中健康中心藥品費(收支對列)。 運動會用防護用品等。 運動會用獎牌、錦旗等。 運動會工作人員逾時誤餐餐盒費用，80人次*100元。 運動會活動場地佈置。 特教班教材編輯費，1班*12月*600元。 國中資源班會議工作人員逾時誤餐餐盒費用，72人次*100元(班級業務費)。 高中資源班會議工作人員逾時誤餐餐盒費用，72人次*100元(班級業務費)。 國中資源班教學教材材料、多媒體教材教具、訂閱書報及相關輔具等(特教班教學材料費)。 高中資源班教學教材材料、多媒體教材教具、訂閱書報及相關輔具等(特教班教學材料費)。 體育班教學用教材等，2學期*6,650元。 冬夏令營(含童軍活動)用材料等。 國中活化教學研習逾時誤餐餐盒費用，140人次*100元。 高中輔導活動適性評量測驗。 國中輔導活動適性評量測驗。 高中輔導宣導活動教材材料、書籍及場地佈置等雜支。 國中輔導宣導活動教材材料、書籍及場地

# 臺北市地方教育發展基金－臺北市立大理高級中學

## 基金用途－高中及高職教育計畫明細表

中華民國111年度

單位：新臺幣元

前年度 決算數	上年度 預算數	科 目	本 年 度 預 算 數	說 明
				佈置等雜支。
			10,000	高中輔導相關會議及活動等逾時誤餐餐盒費用，100人次*100元。
			6,400	國中輔導相關會議逾時誤餐餐盒費用，64人次*100元。
			6,500	國中童軍教育所需材料費。
			12,500	國中專用垃圾袋14公升，5箱*2,500元(班級業務費)。
			19,680	國中消毒藥水、衛生清潔用品費及教室佈置費(班級業務費)。
			10,300	國中教職員工因公外出洽辦公務逾時誤餐餐盒費用，103人次*100元(班級業務費)。
			124,380	國中教學實驗器材、體育衛生器材、指導活動資料製作、音樂器材、工藝家事材料、童軍用材料等(班級教學材料費)。
			337,728	高中教學實驗器材、體育衛生器材、指導活動資料製作、音樂器材、工藝家事材料、童軍用材料等(收支對列)。
			96,499	高中消毒藥水、衛生清潔用品費及教室佈置費(收支對列)。
			35,000	高中專用垃圾袋14公升，14箱*2,500元(收支對列)。
			103,500	高中教職員工因公外出洽辦公務逾時誤餐餐盒費用，1,035人次*100元(收支對列)。
			10,000	課業輔導教學材料(收支對列)。
			10,000	重修學分教學材料(收支對列)。
			1,600	重修學分逾時誤餐餐盒費用，16人次*100元(收支對列)。
			15,430	性別平等重點學校場地佈置等雜支。
			10,000	中小學柔道賽貼紮耗材、急救用品、疲勞恢復相關用品等。
			60,000	教科書作業管理教學材料，2學期*30,000元(收支對列)。
			2,660	體育班等學生甄選業務用耗材(收支對列)。
			4,000	體育班等學生甄選業務工作人員逾時誤餐餐盒費用，40人次*100元(收支對列)。



# 臺北市地方教育發展基金－臺北市立大理高級中學

## 基金用途－高中及高職教育計畫明細表

中華民國111年度

單位：新臺幣元

前年度 決算數	上年度 預算數	科 目	本 年 度 預 算 數	說 明
			8,000	開放學校場地環境整理及衛生清潔等相關 耗材(收支對列)。
			13,600	學生生涯檔案資料夾(簿)、裝訂夾、及內頁 印製等，2學期*6,800元。
			2,000	教師甄試工作人員逾時誤餐餐盒費用，20 人次*100元。
			1,100	性別平等教育相關會議逾時誤餐餐盒費用 ，11人次*100元。
			31,500	辦理小田園教育體驗學習其他耗材等。
			35,000	辦理綠屋頂體驗學習、種植區學習及其他 相關工具耗材等。
			1,910	暑期泳訓班雜支費(收支對列)。
			3,000	暑期泳訓班教學環境佈置費(收支對列)。
			690	暑期泳訓班消毒劑，3班*230元(收支對列) 。
			54,520	中小學柔道賽用獎盃、獎牌、獎狀、醫護 用品等。
			13,680	中小學柔道賽佈置場地費用等。
			28,800	中小學柔道賽工作人員逾時誤餐餐盒費用 ，288人次*100元。
			600	學生棒球聯賽縣市預賽工作人員用瓶裝水 等雜費。
299,080	110,000	租金、償債、利息及相關手續費	78,000	
	2,480	機器租金	2,000	較上年度預算數2,480元，減少480元。
	2,480	機械及設備租金	2,000	運動會器材租借。
299,080	96,000	交通及運輸設備租金	76,000	較上年度預算數96,000元，減少20,000元。
299,080	96,000	車租	76,000	
			36,000	冬夏令營(含童軍活動)租車費。
			40,000	體育班學生參加比賽及移訓租車費用。 較上年度預算數11,520元，減少11,520元。
	11,520	雜項設備租金		
	11,520	雜項設備租金		
2,418	10,000	稅捐及規費(強制費)		
	7,534	土地稅		較上年度預算數7,534元，減少7,534元。
	7,534	一般土地地價稅		
2,418	2,466	房屋稅		較上年度預算數2,466元，減少2,466元。

# 臺北市地方教育發展基金－臺北市立大理高級中學

## 基金用途－高中及高職教育計畫明細表

中華民國111年度

單位：新臺幣元

前年度 決算數	上年度 預算數	科 目	本 年 度 預 算 數	說 明
2,418	2,466	一般房屋稅		
2,769,774	3,190,000	會費、捐助、補助、分攤、照護 、救濟與交流活動費	3,157,000	
394,398	282,960	捐助、補助與獎助	340,580	較上年度預算數282,960元，增加57,620元。
394,398	282,960	獎助學員生給與	340,580	
			580	配合預算編列至千元，增列進位數580元。
			20,000	高中學校社團、學校活動獎勵及畢業生獎品補助等，2學期*10,000元(收支對列)。
			10,000	教育關懷獎每校推薦1名學生獎助金。
			54,000	高中優秀學生獎學金，27班*2學期*1,000元。
			24,000	國中優秀學生獎學金，12班*2學期*1,000元。
			200,000	核發績優及清寒學生獎助學金等(收支對列)。
			32,000	教科書作業管理學生工讀金，200小時*160元(收支對列)。
2,375,376	2,907,040	補貼、獎勵、慰問、照護與救濟	2,816,420	較上年度預算數2,907,040元，減少90,620元。
97,101	18,000	獎勵費用	102,000	
			84,000	敬師活動費，140人*600元。
			18,000	依「臺北市公立高級中等以下學校獎勵教師獎金發給要點」發放之獎勵，5人*3,600元。
2,278,275	2,889,040	其他補貼、獎勵、慰問、照護與救濟	2,714,420	
			40,000	弱勢學生冷氣使用費補助費用，50人*800元。
			123,500	弱勢學生教科書補助費用，95人*1,300元。
			2,277,000	清寒學生餐費補助，207人*200日*55元。
			273,920	補助學校午餐使用有機蔬菜或有機米計畫，428人*40週*16元。
763,775	8,783,000	其他	849,000	
763,775	8,783,000	其他支出	849,000	較上年度預算數8,783,000元，減少7,934,000元。
763,775	8,783,000	其他	849,000	

# 臺北市地方教育發展基金－臺北市立大理高級中學

## 基金用途－高中及高職教育計畫明細表

中華民國111年度

單位：新臺幣元

前年度 決算數	上年度 預算數	科 目	本 年 度 預 算 數	說 明
			52,500	學生棒球聯賽縣市預賽整理球場費用，35天*1,500元。
			51,900	學生棒球聯賽縣市預賽防護人員費用，1人*173小時*300元。
			23,000	國中班級自治費，230人*2學期*50元。
			64,800	教育盃中小學柔道賽裁判費，27人*6場*400元(主辦機關(構)學校之員工擔任裁判者其裁判費應減半支給)。
			19,200	中小學柔道賽防護人員費用，8人*8小時*300元。
			22,000	體育班學生參加校外比賽報名費，2學期*11,000元。
			379,000	體育班學生參加校外比賽住宿、交通費，2學期*189,500元。
			72,000	體育班學生參加校外比賽逾時誤餐餐盒費用，720人次*100元。
			50,400	國中執行學生路隊安全導護費，2人*40週*10次*63元。
			74,200	高中班級自治費，742人*2學期*50元。
			40,000	退休人員紀念品，8人*5,000元(由教育局移列)。

# 臺北市地方教育發展基金－臺北市立大理高級中學

## 基金用途－一般行政管理計畫明細表

中華民國111年度

單位：新臺幣元

前年度 決算數	上年度 預算數	科 目	本 年 度 預 算 數	說 明
29,572,289	28,988,000	合計	29,310,000	
28,010,380	27,396,000	用人費用	27,718,000	
18,724,083	18,254,760	正式員額薪資	18,254,760	較上年度預算數18,254,760元，無增減。
16,308,603	15,839,280	職員薪金	15,839,280	職員25人薪金(詳用人彙計表)。
2,415,480	2,415,480	工員工資	2,415,480	工員6人工資(詳用人費用彙計表)。
819,323	884,394	超時工作報酬	884,386	較上年度預算數884,394元，減少8元。
819,323	884,394	加班費	884,386	
			73,067	本校職員加班費(統籌業務費)。
			811,319	不休假出勤加班費。
4,418,336	4,262,378	獎金	4,262,378	較上年度預算數4,262,378元，無增減。
2,079,428	2,005,085	考績獎金	2,005,085	依考績法規定核發之獎金。
2,338,908	2,257,293	年終獎金	2,257,293	依規定於年節加發之獎金。
1,520,837	1,527,264	退休及卹償金	1,825,068	較上年度預算數1,527,264元，增加297,804元。
1,472,714	1,383,264	職員退休及離職金	1,631,820	提撥退撫基金。
48,123	144,000	工員退休及離職金	193,248	提撥勞工退休準備金。
2,527,801	2,467,204	福利費	2,491,408	較上年度預算數2,467,204元，增加24,204元。
1,681,688	1,623,444	分擔員工保險費	1,706,112	分擔公保、勞保、健保費。
302,886	347,760	員工通勤交通費	289,296	
			48,384	職員及技工、工友上下班交通費，4人*12月*1,008元。
			166,320	職員及技工、工友上下班交通費，22人*12月*630元。
			14,112	職員及技工、工友上下班交通費，1人*12月*1,176元。
			60,480	職員及技工、工友上下班交通費，4人*12月*1,260元。
543,227	496,000	其他福利費	496,000	休假旅遊補助費。
1,230,975	1,084,000	服務費用	1,084,000	
340,000	342,000	一般服務費	342,000	較上年度預算數342,000元，無增減。
280,000	280,000	外包費	280,000	消化超額職工7人(技工、工友)業務外包費。
60,000	62,000	體育活動費	62,000	文康活動費，本校編列職員25人，工員6人，合計31人，每人編列2,000元。

# 臺北市地方教育發展基金－臺北市立大理高級中學

## 基金用途－一般行政管理計畫明細表

中華民國111年度

單位：新臺幣元

前年度 決算數	上年度 預算數	科 目	本 年 度 預 算 數	說 明
738,575	589,600	專業服務費	589,600	較上年度預算數589,600元，無增減。
738,575	589,600	其他專業服務費	589,600	校園安全機械定點、機動巡邏等保全費用。
152,400	152,400	公共關係費	152,400	較上年度預算數152,400元，無增減。
152,400	152,400	公共關係費	152,400	校長特別費，12月*12,700元。
328,334	506,000	材料及用品費	506,000	
328,334	506,000	用品消耗	506,000	較上年度預算數506,000元，無增減。
328,334	506,000	辦公(事務)用品	506,000	
			505,973	統籌業務費計算如下：高中部普通班24班、體育班3班，1,290元*15班*12月=232,200元，810元*12班*12月=116,640元，國中部普通班10班、體育班3班，1,290元*15班*12月=232,200元，以上合計581,040元，除依實際需求移列加班費73,067元及會費2,000元外，其餘如列數。
			27	配合預算編列至千元，增列進位數27元。
600		稅捐及規費(強制費)		
600		規費		
600		行政規費與強制費		
2,000	2,000	會費、捐助、補助、分攤、照護、救濟與交流活動費	2,000	
2,000	2,000	會費	2,000	較上年度預算數2,000元，無增減。
2,000	2,000	職業團體會費	2,000	護理師2人公會會費(統籌業務費)。

# 臺北市地方教育發展基金－臺北市立大理高級中學

## 基金用途－建築及設備計畫明細表

中華民國111年度

單位：新臺幣元

前年度 決算數	上年度 預算數	科 目	本 年 度 預 算 數	說 明
11,152,446	15,703,000	合計	22,385,000	
11,152,446	15,703,000	購建固定資產、無形資產及非理財 目的之長期投資	22,385,000	
6,226,238	1,485,000	購建固定資產	3,975,000	
6,226,238	1,485,000	一般建築及設備計畫	3,975,000	
20,553		校園整修工程		
20,553		擴充改良房屋建築及設 備		
		班級設備	520,200	
		購置交通及運輸設備	153,000	
		購置雜項設備	367,200	
			50,466	新購圖書。
			178,200	汰換飲水機，9臺*19,800元。
			27,000	新購電子鼓(附踏板、鼓椅、 鼓棒)1組。
			76,380	汰換一對一分離式冷氣機 5.3KW(含安裝費)，2組*38,190 元。
			35,154	汰換一對一分離式冷氣機 8KW(含安裝費)1組。
		特殊班設備	32,000	
		購置機械及設備	32,000	
			12,000	新購實物攝影投影機1臺。
			20,000	新購非接觸式/拍攝式影像掃描 器1臺。
		資訊設備	937,800	
		購置機械及設備	937,800	
			110,000	新購筆記型電腦，4部*27,500 元(電腦專案計畫)。
			262,000	汰換網路及資訊周邊設備(電 腦專案計畫)。
			565,800	汰換桌上型電腦(含顯示器 )，23部*24,600元(電腦專案計 畫)。
6,205,685	1,485,000	校園設備		
4,663,280	1,073,149	購置機械及設備		

# 臺北市地方教育發展基金－臺北市立大理高級中學

## 基金用途－建築及設備計畫明細表

中華民國111年度

單位：新臺幣元

前年度 決算數	上年度 預算數	科 目	本 年 度 預 算 數	說 明
205,047	179,267	購置交通及運輸設備		
1,337,358	232,584	購置雜項設備		
		校園電源改善工程	2,350,000	
		購置機械及設備	2,350,000	
			660,000	汰換VCB盤(總變電站)1組。
			340,000	汰換PT盤(總變電站)1組。
			450,000	汰換變壓器(總變電站)
				)400KVA1組。
			350,000	汰換變壓器(總變電站)
				)300KVA1組。
			550,000	汰換變壓器(總變電站)
				)500KVA1組。
		自來水管汰換工程	135,000	
		購置機械及設備	135,000	
			135,000	汰換抽水馬達，3個*45,000元。
				。
66,000	72,000	購置無形資產	72,000	
66,000	72,000	一般建築及設備計畫	72,000	
		資訊設備	72,000	
		購置電腦軟體	72,000	
			72,000	電腦教學軟體費(電腦專案計畫)。
66,000	72,000	校園軟體設備		
66,000	72,000	購置電腦軟體		
4,860,208	14,146,000	遞延支出	18,338,000	
4,860,208	14,146,000	一般建築及設備計畫	18,338,000	
		公正與誠信樓及側棟外牆改善工程	11,000,000	
		遞延修繕房屋建築支出	11,000,000	
			10,171,296	一、施工費。
			625,278	二、委託技術服務費(總包價法)。
			203,426	三、工程管理費(按施工費2%提列)。
		勤學樓屋頂防水工程	5,287,000	
		遞延修繕房屋建築支出	5,287,000	
			4,882,654	一、施工費。

# 臺北市地方教育發展基金－臺北市立大理高級中學

## 基金用途－建築及設備計畫明細表

中華民國111年度

單位：新臺幣元

前年度 決算數	上年度 預算數	科 目	本 年 度 預 算 數	說 明
			307,607	二、委託技術服務費(總包價 法)。
			96,739	三、工程管理費(按施工費約 2%提列)。
		校園電源改善工程	51,000	
		遞延修繕房屋建築支出	51,000	
			47,000	一、施工費。
			3,431	二、委託技術服務費(總包價 法)。
			569	三、工程管理費(按施工費約 2%提列)。
		自來水管汰換工程	2,000,000	
		遞延修繕房屋建築支出	2,000,000	
			1,846,722	一、施工費。
			116,344	二、委託技術服務費(總包價 法)。
			36,934	三、工程管理費(按施工費2% 提列)。
4,860,208	14,146,000	校園整修工程		
3,408,820	14,146,000	遞延修繕房屋建築支出		
1,451,388		其他遞延支出		



# 預 算 參 考 表

# 臺北市地方教育發展基金－臺北市立大理高級中學

## 預計平衡表

中華民國111年12月31日

單位：新臺幣千元

109年(前年) 12月31日 決算數	科 目	111年12月31日 預計數	110年12月31日 預計數	比較增減(-)
3,726,959	資產合計	3,714,089	3,718,137	-4,048
3,726,959	資產	3,714,089	3,718,137	-4,048
21,728	流動資產	8,858	12,906	-4,048
20,877	現金	8,007	12,055	-4,048
20,877	銀行存款	8,007	12,055	-4,048
351	應收款項	351	351	
351	其他應收款	351	351	
500	預付款項	500	500	
500	預付費用	500	500	
9,105	投資、長期應收款項、貸墊款及準備金	9,105	9,105	
9,105	準備金	9,105	9,105	
6,589	退休及離職準備金	6,589	6,589	
2,516	其他準備金	2,516	2,516	
3,696,126	其他資產	3,696,126	3,696,126	
3,696,126	什項資產	3,696,126	3,696,126	
179	暫付及待結轉帳項	179	179	
3,695,947	代管資產	3,695,947	3,695,947	
3,726,959	負債及基金餘額合計	3,714,089	3,718,137	-4,048
3,707,532	負債	3,707,532	3,707,532	
2,946	流動負債	2,946	2,946	
2,874	應付款項	2,874	2,874	
2,457	應付代收款	2,457	2,457	
416	應付費用	416	416	
72	預收款項	72	72	
72	預收收入	72	72	
3,704,587	其他負債	3,704,587	3,704,587	
3,704,587	什項負債	3,704,587	3,704,587	
1,655	存入保證金	1,655	1,655	
6,589	應付退休及離職金	6,589	6,589	
3,695,947	應付代管資產	3,695,947	3,695,947	
396	暫收及待結轉帳項	396	396	
19,427	基金餘額	6,557	10,605	-4,048
19,427	基金餘額	6,557	10,605	-4,048
19,427	基金餘額	6,557	10,605	-4,048
19,427	累積餘額	6,557	10,605	-4,048

註：1.信託代理與保證資產(負債)前年度決算數0元，上年度預計數0元，本年度預計數0元。2.或有資產(負債)0元。3.本基金自93年度起，本固定項目分開原則，將屬長期固定帳項，包括固定資產26,814,310元、無形資產92,765元及長期債務0元等，另立帳類管理，未納入本表。

## 臺北市地方教育發展基金

## 各項費用

中華民國

前年度 決算數	上年度 預算數	計畫別		合計	高中及高職教育計畫
		用途別科目			
262,345,104	268,902,000	合計		265,816,000	214,121,000
228,011,176	220,559,000	用人費用		225,582,000	197,864,000
118,703,306	115,191,120	正式員額薪資		117,009,300	98,754,540
116,287,826	112,775,640	職員薪金		114,593,820	98,754,540
2,415,480	2,415,480	工員工資		2,415,480	
9,319,788	7,950,720	聘僱及兼職人員薪資		7,855,680	7,855,680
9,319,788	7,950,720	兼職人員酬金		7,855,680	7,855,680
1,722,909	2,188,304	超時工作報酬		2,067,751	1,183,365
1,618,909	2,092,304	加班費		1,971,751	1,087,365
104,000	96,000	值班費		96,000	96,000
27,423,273	25,835,705	獎金		25,844,218	21,581,840
12,859,451	12,218,518	考績獎金		12,385,665	10,380,580
14,563,822	13,617,187	年終獎金		13,458,553	11,201,260
54,136,233	54,736,920	退休及卹償金		57,904,296	56,079,228
54,088,110	54,592,920	職員退休及離職金		57,711,048	56,079,228
48,123	144,000	工員退休及離職金		193,248	
16,705,667	14,656,231	福利費		14,900,755	12,409,347
11,130,643	10,032,144	分擔員工保險費		10,468,524	8,762,412
303,000	355,800	傷病醫藥費		355,800	355,800
1,279,470	1,454,040	員工通勤交通費		1,232,448	943,152
3,992,554	2,814,247	其他福利費		2,843,983	2,347,983
12,569,118	10,873,000	服務費用		9,889,000	8,805,000
2,935,302	3,101,118	水電費		2,884,182	2,884,182
2,471,974	2,770,083	工作場所電費		2,422,000	2,422,000
463,328	331,035	工作場所水費		462,182	462,182
143,073	226,715	郵電費		170,225	170,225
53,639	69,965	郵費		69,965	69,965
89,434	156,750	電話費		100,260	100,260
240,923	1,182,474	旅運費		291,924	291,924
240,923	671,250	國內旅費		266,700	266,700
	223,224	貨物運費		25,224	25,224

# 一 臺北市立大理高級中學

## 彙計表

111年度

單位：新臺幣元

一般行政管理計畫	建築及設備計畫				
29,310,000	22,385,000				
27,718,000					
18,254,760					
15,839,280					
2,415,480					
884,386					
884,386					
4,262,378					
2,005,085					
2,257,293					
1,825,068					
1,631,820					
193,248					
2,491,408					
1,706,112					
289,296					
496,000					
1,084,000					

## 臺北市地方教育發展基金

## 各項費用

中華民國

前年度 決算數	上年度 預算數	計畫別		合計	高中及高職教育計畫
		用途別科目			
	288,000	其他旅運費			
296,787	185,531	印刷裝訂與廣告費		373,294	373,294
296,787	185,531	印刷及裝訂費		373,294	373,294
1,302,209	1,549,526	修理保養及保固費		1,590,904	1,590,904
703,354	697,870	一般房屋修護費		669,870	669,870
103,985	240,160	機械及設備修護費		244,240	244,240
494,870	611,496	雜項設備修護費		676,794	676,794
6,358	4,000	保險費		1,400	1,400
6,358	4,000	其他保險費		1,400	1,400
2,884,221	1,261,056	一般服務費		1,260,176	918,176
19,022	11,808	佣金、匯費、經理費及手續費		11,520	11,520
1,089,946	965,248	外包費		968,656	688,656
1,491,253		計時與計件人員酬金			
284,000	284,000	體育活動費		280,000	218,000
4,607,845	3,210,180	專業服務費		3,164,495	2,574,895
3,767,963	2,495,840	講課鐘點、稿費、出席審查及查詢費		2,450,155	2,450,155
25,200	63,200	委託檢驗(定)試驗認證費		63,200	63,200
39,822	61,540	試務甄選費		61,540	61,540
6,000		電腦軟體服務費			
768,860	589,600	其他專業服務費		589,600	
152,400	152,400	公共關係費		152,400	
152,400	152,400	公共關係費		152,400	
6,774,717	9,672,000	材料及用品費		3,874,000	3,368,000
3,077,830	772,971	使用材料費		1,642,370	1,642,370
3,077,830	772,971	設備零件		1,642,370	1,642,370
3,696,887	8,899,029	用品消耗		2,231,630	1,725,630
360,041	683,376	辦公(事務)用品		626,013	120,013
92,562	116,500	報章雜誌		90,000	90,000
216,000	6,216,000	服裝		216,000	216,000
34,419	43,100	醫療用品(非醫療院所使用)		43,100	43,100
2,993,865	1,840,053	其他用品消耗		1,256,517	1,256,517

一 臺北市立大理高級中學

彙計表

111年度

單位：新臺幣元

一般行政管理計畫	建築及設備計畫				
342,000  280,000  62,000 589,600  589,600 152,400 152,400 506,000  506,000 506,000					

## 臺北市地方教育發展基金

## 各項費用

中華民國

前年度 決算數	上年度 預算數	計畫別		合計	高中及高職教育計畫
		用途別科目			
299,080	110,000	租金、償債、利息及相關手續費		78,000	78,000
	2,480	機器租金		2,000	2,000
	2,480	機械及設備租金		2,000	2,000
299,080	96,000	交通及運輸設備租金		76,000	76,000
299,080	96,000	車租		76,000	76,000
	11,520	雜項設備租金			
	11,520	雜項設備租金			
11,152,446	15,703,000	購建固定資產、無形資產及非理財目的 之長期投資		22,385,000	
6,226,238	1,485,000	購建固定資產		3,975,000	
20,553		擴充改良房屋建築及設備			
4,663,280	1,073,149	購置機械及設備		3,454,800	
205,047	179,267	購置交通及運輸設備		153,000	
1,337,358	232,584	購置雜項設備		367,200	
66,000	72,000	購置無形資產		72,000	
66,000	72,000	購置電腦軟體		72,000	
4,860,208	14,146,000	遞延支出		18,338,000	
3,408,820	14,146,000	遞延修繕房屋建築支出		18,338,000	
1,451,388		其他遞延支出			
3,018	10,000	稅捐及規費(強制費)			
	7,534	土地稅			
	7,534	一般土地地價稅			
2,418	2,466	房屋稅			
2,418	2,466	一般房屋稅			
600		規費			
600		行政規費與強制費			
2,771,774	3,192,000	會費、捐助、補助、分攤、照護、救濟 與交流活動費		3,159,000	3,157,000
2,000	2,000	會費		2,000	
2,000	2,000	職業團體會費		2,000	
394,398	282,960	捐助、補助與獎助		340,580	340,580
394,398	282,960	獎助學員生給與		340,580	340,580
2,375,376	2,907,040	補貼、獎勵、慰問、照護與救濟		2,816,420	2,816,420

一 臺北市立大理高級中學

彙計表

111年度

單位：新臺幣元

一般行政管理計畫	建築及設備計畫				
	22,385,000				
	3,975,000				
	3,454,800				
	153,000				
	367,200				
	72,000				
	72,000				
	18,338,000				
	18,338,000				
2,000					
2,000					
2,000					



臺北市地方教育發展基金

各項費用

中華民國

前年度 決算數	上年度 預算數	計畫別		
		用途別科目	合計	
97,101	18,000	獎勵費用	102,000	102,000
2,278,275	2,889,040	其他補貼、獎勵、慰問、照護與救濟	2,714,420	2,714,420
763,775	8,783,000	其他	849,000	849,000
763,775	8,783,000	其他支出	849,000	849,000
763,775	8,783,000	其他	849,000	849,000

一臺北市立大理高級中學

彙計表

111年度

單位：新臺幣元

一般行政管理計畫	建築及設備計畫				

# 臺北市地方教育發展基金－臺北市立大理高級中學

## 員工人數彙計表

中華民國111年度

單位：人

計 畫 及 項 目	上年度最高可 進用員額數	本年度 增減(-)數	本年度最高可 進用員額數	說 明
合計	142	-2	140	
高中及高職教育計畫部分	111	-2	109	
職員	111	-2	109	
一般行政管理計畫部分	31		31	
職員	25		25	
技工	4		4	
工友	2		2	

註：1.本表約僱、聘用係指奉准有案之約聘僱人員。

2.外包費編列救生員1人、完全中學行政人力業務外包費、消化超額職工業務外包費等，計96萬8,656元。

本 頁 空 白

# 臺北市地方教育發展基金

## 用人費用

中華民國

計畫及項目	合計	正式 員額 薪資	聘僱 人員 薪資	超時 工作 報酬	津貼	獎 金		
						年終獎金	考績獎金	其他
合計	225,582,000	117,009,300		2,067,751		13,458,553	12,385,665	
高中及高職 教育計畫	197,864,000	98,754,540		1,183,365		11,201,260	10,380,580	
職員薪金	98,754,540	98,754,540						
兼職人員 酬金	7,855,680							
加班費	1,087,365			1,087,365				
值班費	96,000			96,000				
考績獎金	10,380,580						10,380,580	
年終獎金	11,201,260					11,201,260		
職員退休 及離職金	56,079,228							
分擔員工 保險費	8,762,412							
傷病醫藥 費	355,800							
員工通勤 交通費	943,152							
其他福利 費	2,347,983							
一般行政管 理計畫	27,718,000	18,254,760		884,386		2,257,293	2,005,085	
職員薪金	15,839,280	15,839,280						
工員工資	2,415,480	2,415,480						
加班費	884,386			884,386				
考績獎金	2,005,085						2,005,085	
年終獎金	2,257,293					2,257,293		
職員退休 及離職金	1,631,820							
工員退休 及離職金	193,248							

—臺北市立大理高級中學

彙計表

111年度

單位：新臺幣元

退休及卹償金		資遣費	福 利 費					提繳費	兼任 人員 用人 費用
退休金	卹償金		分擔 保險費	傷病 醫藥費	提撥 福利金	員工通勤 交通費	其他		
57,904,296			10,468,524	355,800		1,232,448	2,843,983	7,855,680	
56,079,228			8,762,412	355,800		943,152	2,347,983	7,855,680	
56,079,228			8,762,412	355,800		943,152	2,347,983	7,855,680	
1,825,068			1,706,112			289,296	496,000		
1,631,820									
193,248									

# 臺北市地方教育發展基金

## 用人費用

中華民國

計畫及項目	合計	正式 員額 薪資	聘僱 人員 薪資	超時 工作 報酬	津貼	獎 金		
						年終獎金	考績獎金	其他
分擔員工 保險費	1,706,112							
員工通勤 交通費	289,296							
其他福利 費	496,000							

註：1.本表兼任人員用人費用，係學校教職員兼課或請假代課鐘點費。

2.外包費編列救生員1人、完全中學行政人力業務外包費、消化超額職工業務外包費等，計96萬8,656元。

# —臺北市立大理高級中學

## 彙計表

111年度

單位：新臺幣元

退休及卹償金		資遣費	福 利 費				提繳費	兼任人員用人費用
退休金	卹償金		分擔保險費	傷病醫藥費	提撥福利金	員工通勤交通費		
			1,706,112			289,296	496,000	



# 臺北市地方教育發展基金－臺北市立大理高級中學

## 單位（或計畫）成本分析表

中華民國111年度

單位：新臺幣千元

計畫別	單位	單位成本(元)或 平均利(費)率	數量	預算數	說明
合計				265,816	
高中及高職教育計畫				214,121	
一般行政管理計畫				29,310	
建築及設備計畫				22,385	

# 臺北市地方教育發展基金－臺北市立大理高級中學

## 5年來主要業務計畫分析表

中華民國111年度

單位：新臺幣千元

年度及項目	單位	數量	單位成本(元)或 平均利(費)率	金額	說明
(本)年度預算數					
高中及高職教育計畫				214,121	
(上)年度預算數					
高中及高職教育計畫				224,211	
(前)年度決算數					
高中及高職教育計畫				221,620	
(108)年度決算數					
高中及高職教育計畫				219,836	
(107)年度決算數					
高中及高職教育計畫				221,242	

# 臺北市地方教育發展基金－臺北市立大理高級中學

## 資本資產明細表

中華民國111年度

單位：新臺幣千元

項 目	取得成本 (期初餘額)	以前年度 累計折舊/ 長期投資 評 價	本 年 度 變 動				本年度累計折 舊/長期投資 評價變動數	期末餘額	
			增加		減少				主要增減 原因說明
			金額	類型	金額	類型			
合計	112,130	81,588	4,047		93		7,588	26,907	
土地改良物	10,298	10,195						103	
房屋及建築	10,433	1,537					230	8,667	
機械及設備	59,072	43,337	3,455	增置			5,582	13,607	
交通及運輸 設備	4,289	3,071	153	增置			374	998	
雜項設備	27,924	23,449	367	增置			1,403	3,440	
電腦軟體	114		72	增置	93	無形資 產攤銷		93	