

中華民國 111 年度 4-0501442

臺北市總預算

臺北市政府教育局主管

臺北市地方教育發展基金

臺北市大安區仁愛國民小學附屬單位預算之分預算

(特別收入基金)

臺北市大安區仁愛國民小學編

# 臺北市地方教育發展基金－臺北市大安區仁愛國民小學

## 目次

中華民國111年度

一、財務摘要 .....	第 1 頁
二、業務計畫及預算概要 .....	第 3 -12 頁
三、預算主要表	
(一) 基金來源、用途及餘絀預計表 .....	第 13 頁
(二) 現金流量預計表 .....	第 14 頁
四、預算明細表	
(一) 基金來源－服務收入明細表 .....	第 15 頁
(二) 基金來源－財產處分收入明細表 .....	第 16 頁
(三) 基金來源－其他財產收入明細表 .....	第 17 頁
(四) 基金來源－公庫撥款收入明細表 .....	第 18 頁
(五) 基金來源－學雜費收入明細表 .....	第 19 頁
(六) 基金來源－雜項收入明細表 .....	第 20 頁
(七) 基金用途－國民教育計畫明細表 .....	第 21 -29 頁
(八) 基金用途－學前教育計畫明細表 .....	第 30 -32 頁
(九) 基金用途－一般行政管理計畫明細表 .....	第 33 -35 頁
(十) 基金用途－建築及設備計畫明細表 .....	第 36 -38 頁
五、預算參考表	
(一) 預計平衡表 .....	第 39 頁
(二) 各項費用彙計表 .....	第 40 -45 頁
(三) 員工人數彙計表 .....	第 46 頁
(四) 用人費用彙計表 .....	第 48 -51 頁
(五) 聘用及約僱人員明細表 .....	第 52 -53 頁
(六) 單位(或計畫)成本分析表 .....	第 54 頁

# 臺北市地方教育發展基金－臺北市大安區仁愛國民小學

## 目 次

中華民國111年度

(七) 5年來主要業務計畫分析表 .....	第 55 頁
(八) 資本資產明細表 .....	第 56 頁

# 臺北市地方教育發展基金－臺北市大安區仁愛國民小學

## 財務摘要

中華民國111年度

單位：新臺幣千元

項 目	本 年 度	上 年 度	比較增減數	%
經營成績：				
基金來源	357,632	334,939	22,693	6.78
基金用途	360,184	356,489	3,695	1.04
賸餘(短絀)	-2,552	-21,550	18,998	--
餘絀情形：				
基金餘額	1,383	3,935	-2,552	-64.85
現金流量(註)：				
現金及約當現金之淨增(減)	-2,552	-21,550	18,998	--

附註：現金流量係採現金及約當現金基礎，包括現金及自投資日起3個月內到期或清償之債權證券。

本 頁 空 白

# 業務計畫及預算概要

# 臺北市地方教育發展基金－臺北市大安區仁愛國民小學

## 業務計畫及預算概要

中華民國 111 年度

### 壹、基金概況

#### 一、設立宗旨及願景：

- (一) 本校遵照憲法第 158 條及 160 條規定，教育文化應發展國民之民族精神、自治精神，國民道德與健全體格、科學及生活智能，以培養八大學習領域及十大基本能力。
- (二) 本校自 91 年度起依教育經費編列與管理法第 13 條規定設置「臺北市地方教育發展基金」，以促進教育健全發展，提昇教育經費運用績效。
- (三) 本校以「培育卓越人才」為教育使命，以「仁愛、合作、卓越」為願景，以此建構優質的學習情境，才能發揮境教功能，學生受業茁壯於成功校園，而能才德兼備為「學術人才」「國際人才」「領導人才」，成功啟航揚帆國際。

#### 二、施政重點：

- (一) 開啟多元智慧：尊重每個學生獨特的個性，以多元智慧的觀點協助他找到生命的亮點，肯定天生我才必有用，能知於學，樂於學。
- (二) 培養生活能力：培養學生帶得走的公民關鍵能力，強化自我管理、閱讀理解、理性批判、問題解決、奉獻服務、溝通表達等核心素養。
- (三) 蘊育人文情懷：在溫馨開放的校園文化中，孕育人文情懷，學會尊重、包容；建構生命的價值、完成人性的開展。
- (四) 建置溫馨民主的校園文化：
  1. 以參與式管理、落實行政、教師會、家長會三者的良性互動。
  2. 以學生第一，教學優先的觀念提昇行政服務效率。
  3. 放下威權心態，開啟校園民主之風氣。
- (五) 推動適性教學：
  1. 落實校本課程理念，採多元化、活潑化的教學及評量。
  2. 運用校內、外資源，加強多元學習能力。
  3. 關懷相對弱勢學生之教學及輔導。
  4. 推動行動學習，充實學生運用資訊之知能，並提昇教師運用學習載具教學之能力。
- (六) 辦理發展性的訓輔活動：
  1. 辦理各項活動、競賽及展演。

# 臺北市地方教育發展基金－臺北市大安區仁愛國民小學

## 業務計畫及預算概要

中華民國 111 年度

2. 推動校內外學習服務。
3. 發展績優社團及校隊，如桌球、武術、籃球等。
4. 加強新興領域教育的辦理，並融入各科教學以收成效。

### 三、組織概況：

本校設置校長 1 人，綜理全校校務，下設教務處、學生事務處、總務處、輔導室、會計室、人事室及幼兒園等單位。

內部分層業務如下：

(一) 教務處：秉承校長之命，辦理全校教務事項。

1. 教學組：掌理課程編排、課業考查、學藝競賽、教學研究、教師進修、差假教師調代課及缺補課之查核等事項。
2. 註冊組：掌理註冊、編班、轉學、學籍保管、各項獎助學金補助及成績考查等有關學籍事項。
3. 設備組：掌理教科書編選、教學用具之管理、保管及出版學校刊物等事項。
4. 資訊組：掌理電腦設備及區域網路之管理、保管等事項。

(二) 學生事務處：秉承校長之命，辦理全校學生事務事項。

1. 訓育組：掌理訓育計畫之擬定及辦理各類訓育等活動。
2. 體育組：掌理學生體育活動、體格鍛鍊等事項。
3. 生教組：掌理學生日常生活常規，辦理交通導護各項事項。
4. 衛生組：掌理健康檢查，個人及環境衛生檢查、保健等事項。

(三) 總務處：秉承校長之命，辦理全校總務事項。

1. 事務組：掌理校舍、校具、財產、物品採購保管、工程發包、監工及驗收。
2. 文書組：掌理文件收發登錄、撰擬繕校、典守學校印信、檔案保管、整理各項會議紀錄及校史等事項。
3. 出納組：掌理現金、零用金、票據、契約之保管等收支事項，辦理員工薪津發放及各項扣繳單據證明等。

(四) 輔導室：秉承校長之命，辦理全校學生學習輔導、生活輔導、生涯輔導等事項。

1. 輔導組：掌理學生個案建立、學習輔導、生活輔導、生涯輔導



# 臺北市地方教育發展基金－臺北市大安區仁愛國民小學

## 業務計畫及預算概要

中華民國 111 年度

及兩性教育、親職教育等事項。

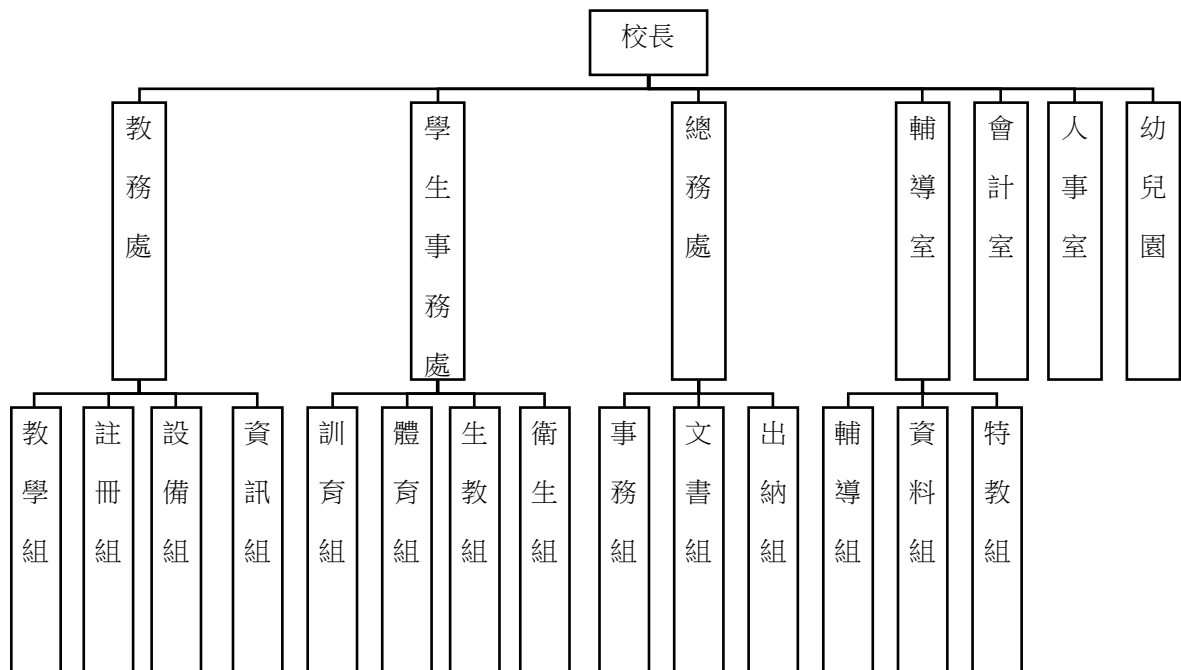
2. 資料組：辦理輔導資料蒐集建檔、組訓愛心家長、實施測驗、社區人力整合、出版親職刊物等事項。

3. 特教組：擬訂特殊教育計畫章則、親師輔導諮詢、特教班甄選鑑別、實施各項診斷測驗、特教兒童追蹤輔導等事項。

(五) 會計室：秉承上級主計機關之監督與指導，並受校長之指揮，依法辦理歲計、會計、統計等事項。

(六) 人事室：秉承上級人事機關之監督與指導，並受校長之指揮，依法辦理人事管理查核等事項。

(七) 幼兒園：秉承校長之命，綜理園務、規劃幼兒教學、保育、環境與各項設施。



#### 四、基金歸類及屬性：

本校地方教育發展基金依據教育經費編列與管理法第 13 條規定設置，本基金為預算法第 4 條第 1 項第 2 款第 5 目所定之特別收入基金，以本府教育局為管理機關。

# 臺北市地方教育發展基金 - 臺北市大安區仁愛國民小學

## 業務計畫及預算概要

中華民國 111 年度

### 貳、業務計畫

#### 一、基金來源：

單位：新臺幣千元

業務計畫	本年度預算數	實施內容
勞務收入	9	本年度預計辦理教師甄選報名費等收入。
財產收入	1,487	本年度預計辦理財產報廢變賣之殘值收入、教職員工停車收入、校園場地開放收入等。
政府撥入收入	353,374	本年度預計由公庫撥入數。
教學收入	2,266	本年度預計收取幼兒園之學費、雜費等收入。
其他收入	496	本年度預計收取數位學生證補卡及廠商履約逾期罰款與中央氣象局及光纖委外機房設置監測儀器等收入。

#### 二、基金用途：

單位：新臺幣千元

業務計畫	本年度預算數	實施內容
國民教育計畫	318,374	本年度預計辦理教學事項為： 1. 各項教學、學生事務、圖書及輔導等業務。 2. 新購教具、圖書等各科教學設備，充實各科教材及用具。 3. 革新教學方法，提高教學效能。 4. 教師甄選業務、指定活動等項目。
學前教育計畫	11,209	本年度預計辦理教學事項為： 1. 幼兒園各項教學及活動。 2. 新購教學用品，革新教學方法，提高教學效能。 3. 幼兒園各項活動，鍛鍊幼兒強健的身體，增進幼兒各項生活智能。
一般行政管理計畫	22,524	本年度預計辦理事項為： 1. 綜理學校總務、人事、會計等業務。

# 臺北市地方教育發展基金 - 臺北市大安區仁愛國民小學

## 業務計畫及預算概要

中華民國 111 年度

		2. 配合校務推動行政處室支援工作，進而增進校務運作。
建築及設備計畫闡述	8,077	本年度預計辦理事項為： 1. 購置各學科教學課程所需教學設備。 2. 辦理五育發展中心周邊排水及地坪整修工程。 3. 辦理至善樓門窗改善工程。 4. 辦理運動場域照明汰換工程。

### 參、預算概要

#### 一、基金來源及用途之預計：

##### (一) 本年度基金來源：

服務收入 9 千元、財產處分收入 9 萬 7 千元、其他財產收入 139 萬元、公庫撥款收入 3 億 5,337 萬 4 千元、學雜費收入 226 萬 6 千元、雜項收入 49 萬 6 千元，本年度基金來源 3 億 5,763 萬 2 千元，較上年度預算數 3 億 3,493 萬 9 千元，增加 2,269 萬 3 千元，約 6.78%，主要係公庫撥款收入增編所致。

##### (二) 本年度基金用途：

國民教育計畫 3 億 1,837 萬 4 千元，學前教育計畫 1,120 萬 9 千元，一般行政管理計畫 2,252 萬 4 千元，建築及設備計畫 807 萬 7 千元，本年度基金用途 3 億 6,018 萬 4 千元，較上年度預算數 3 億 5,648 萬 9 千元，增加 369 萬 5 千元，約 1.04%，主要係營建及修建工程費增編所致。

#### 二、基金餘絀之預計：

本年度基金來源及用途相抵後，差短 255 萬 2 千元，較上年度預算數差短 2,155 萬元，減少 1,899 萬 8 千元，將移用以前基金餘額支應。

#### 三、現金流量之預計：

本年度業務活動淨現金流出 255 萬 2 千元。

#### 四、補辦預算事項：詳補辦預算明細表。

(一) 固定資產之建設改良擴充 22 萬 5 千元

# 臺北市地方教育發展基金－臺北市大安區仁愛國民小學

## 業務計畫及預算概要

中華民國 111 年度

1. 109 年度教育部補助充實及改善資賦優異相關之特殊需求領域課程教學相關設備計畫經費 1 萬 2 千元。
2. 109 年度教育部補助充實及改善資賦優異相關之特殊需求領域課程教學相關設備計畫經費 4 萬 3 千元。
3. 110 年度為推動藝文學習與音樂性多元教育確實需要，且具急迫及必要性，由其他準備金支應 17 萬。

### 肆、以前年度計畫實施狀況及成果概述：

#### 一、前（109）年度計畫實施成果概述：

業務計畫	實施概況	實施成果
勞務收入	本年度預計辦理教師甄選報名費等收入。	本年度已收取教師甄選報名費 8 千元等。
財產收入	本年度預計辦理財產報廢變賣之殘值收入、教職員工停車收入、校園場地開放收入等。	本年度已收取財產報廢變賣殘值收入 8 萬 6 千元、教職員工停車收入 7 萬 5 千元、校園場地開放收入 83 萬 1 千元等。
政府撥入收入	本年度預計由公庫撥入數。	本年度已收取公庫撥入數 3 億 4,993 萬 2 千元及教育部之補助計畫 270 萬 2 千元。
教學收入	本年度預計收取幼兒園之學費、雜費等收入。	本年度已收取幼兒園之學費、雜費等收入 234 萬 2 千元。
其他收入	本年度預計收取數位學生證補卡及廠商履約逾期罰款與中央氣象局及光纖委外機房設置監測儀器等收入。	本年度已收取數位學生證補卡及廠商履約逾期罰款與中央氣象局及光纖委外機房設置監測儀器等收入 35 萬 6 千元。
國民教育計畫	本年度預計辦理教學事項為： 1. 辦理各項教學、學生事務、圖書及輔導等業務。 2. 新購教具、圖書等各科教學設備，充實各科教材及用具。 3. 革新教學方法，提高教	1. 推動行動學習、程式教學，完善學校資訊設備。 2. 執行環保局延慧舊書回收計畫，增購圖書及書籍殺菌機，推動閱讀計畫。 3. 推動電影融入教學、藝文跨領域教學計畫、英語融入健康領域教學等方案。

**臺北市地方教育發展基金 - 臺北市大安區仁愛國民小學**

**業務計畫及預算概要**

中華民國 111 年度

	學效能。 4. 辦理教師甄選、指定活動等項目。	4. 協助教育局辦理 109 學年度臺北市公立幼兒園聯合教師甄試總召及複試工作。
學前教育計畫	本年度預計辦理教學事項為： 1. 辦理幼兒園各項教學及活動。 2. 新購教學用品，革新教學方法，提高教學效能。 3. 辦理幼兒園各項活動，鍛鍊幼兒強健的身體，增進幼兒各項生活智能。	1. 每月慶生會及配合節慶辦理各項活動。 2. 充實學習區教具，提供幼兒自由創作。 3. 增購閱讀書籍，培養幼兒閱讀興趣。 4. 增購體能器材、鍛鍊幼兒強健的身體。
一般行政管理計畫	本年度預計辦理事項為： 1. 綜理學校總務、人事、會計等業務。 2. 配合校務推動行政處室支援工作，進而增進校務運作。	綜理學校總務、人事、會計等業務，並配合校務推動行政處室支援工作，進而增進校務運作，達成預期目標。
建築及設備計畫	本年度預計辦理事項為： 1. 購置各學科教學課程需教學設備。 2. 辦理五育發展中心外牆整修工程。	1. 購置各學科教學課程所需教學設備。 2. 辦理五育發展中心外牆整修工程。

二、上年度已過期間（110 年 1 月 1 日至 6 月 30 日止）計畫實施成果概述：

業務計畫	實施概況	實施成果
勞務收入	本年度截至 6 月 30 日止預計辦理教師甄選報名費等收入。	本年度截至 6 月 30 日止已收取教師甄選報名費 4 千元等。
財產收入	本年度截至 6 月 30 日止預計辦理財產報廢變賣之殘值收入、教職員工停車收入、校園場地開放收入等。	本年度截至 6 月 30 日止已收取財產報廢變賣殘值收入、教職員工停車收入、校園場地開放收入等 98 萬 6 千元等。
政府撥入收入	本年度截至 6 月 30 日止預	本年度截至 6 月 30 日止已

臺北市地方教育發展基金 - 臺北市大安區仁愛國民小學

業務計畫及預算概要

中華民國 111 年度

	計公庫撥入數。	收取公庫撥入數 1 億 7,663 萬 5 千元及教育部之補助計畫 70 萬元。
教學收入	本年度截至 6 月 30 日止預計預計收取學生之 1 學期學費、雜費等收入。	本年度截至 6 月 30 日止已收取幼兒園 1 學期學費、雜費等收入 82 萬 4 千元。
其他收入	本年度截至 6 月 30 日止預計收取數位學生證補卡及廠商履約逾期罰款等收入。	本年度截至 6 月 30 日止已接受數位學生證補卡及廠商履約逾期罰款等收入 6 萬 9 千元。
國民教育計畫	本年度截至 6 月 30 日止預計辦理教學事項為： 1. 辦理各項教學、學生事務、圖書及輔導等業務。 2. 新購教具、圖書等各科教學設備，充實各科教材及用具。 3. 革新教學方法，提高教學效能。 4. 辦理教師甄選、指定活動等項目。	1. 推動行動學習、遠距教學，完善學校資訊設備。 2. 推動閱讀教學結合 OPM 美術館計畫，規畫設計圖書館改建計畫。 3. 推動電影融入教學、藝文跨領域教學計畫、英語融入健康領域教學等方案。 4. 協助教育局辦理 110 學年度臺北市國小聯合教師甄試複試工作。
學前教育計畫	本年度截至 6 月 30 日止預計辦理教學事項為： 1. 幼兒園各項教學及活動。 2. 新購教學用品，革新教學方法，提高教學效能。 3. 辦理幼兒園各項活動，鍛鍊幼兒強健的身體，增進幼兒各項生活智能。	1. 每月慶生會及配合節慶辦理各項活動。 2. 充實學習區教具，提供幼兒自由創作。 3. 增購閱讀書籍，培養幼兒閱讀興趣。 4. 增購體能器材、鍛鍊幼兒強健的身體。
一般行政管理計畫	本年度截至 6 月 30 日止預計辦理事項為： 1. 綜理學校總務、人事、會計等業務。 2. 配合校務推動行政處室支援工作，進而增進校務運作。	持續辦理學校總務、人事、會計等業務，並配合校務推動行政處室支援工作，進而增進校務運作，以達成預期目標。

臺北市地方教育發展基金 - 臺北市大安區仁愛國民小學  
業務計畫及預算概要

中華民國 111 年度

	建築及設備計畫	本年度截至 6 月 30 日止預計辦理事項為： 1.購置各學科教學課程所需教學設備招標作業。 2.辦理莊敬樓後段廁所整修工程招標作業。 3.辦理圖書館整修工程招標作業。	1.購置各學科教學課程所需教學設備招標作業。 2.辦理莊敬樓後段廁所整修工程招標作業。 3.辦理圖書館整修工程招標作業。
--	---------	---	--

# 臺北市地方教育發展基金－臺北市大安區仁愛國民小學

## 補辦預算明細表

中華民國111年度

單位：新臺幣元

項 目	金額	辦理年度	說 明
合計	225,000		
固定資產之建設改良擴充	225,000		
購置機械及設備	55,000	109	教育部補助充實及改善資賦優異相關之特殊需求領域課程教學相關設備計畫經費。
短焦投影機	12,000		
65吋移動式螢幕	43,000		教育部補助充實及改善資賦優異相關之特殊需求領域課程教學相關設備計畫經費。
購置雜項設備	170,000	110	為推動藝文學習與音樂性多元教育，確實需要辦理新購，且具急迫及必要性，所需經費擬由本校其他準備金支應。
低音方型笛	170,000		

備註：各基金依預算法第88條規定補辦預算，應確係不及編入年度預算，且因經營環境發生重大變遷或正常業務(含執行中央補助款項目)之確實需要，並經主管機關核轉本府核准先行辦理者；不具急迫性之事項，仍應儘可能納入預算辦理。



# 預算主要表

# 臺北市地方教育發展基金－臺北市大安區仁愛國民小學

## 基金來源、用途及餘絀預計表

中華民國111年度

單位：新臺幣千元

前年度決算數	項 目	本年度預算數	上年度預算數	比較增減（－）
356,331	基金來源	357,632	334,939	22,693
8	勞務收入	9	9	
8	服務收入	9	9	
992	財產收入	1,487	1,487	
86	財產處分收入	97	97	
906	其他財產收入	1,390	1,390	
352,634	政府撥入收入	353,374	330,681	22,693
349,932	公庫撥款收入	353,374	330,681	22,693
2,702	政府其他撥入收入			
2,342	教學收入	2,266	2,266	
2,342	學雜費收入	2,266	2,266	
356	其他收入	496	496	
356	雜項收入	496	496	
363,344	基金用途	360,184	356,489	3,695
320,327	國民教育計畫	318,374	316,581	1,793
11,045	學前教育計畫	11,209	11,677	-468
19,579	一般行政管理計畫	22,524	22,454	70
12,392	建築及設備計畫	8,077	5,777	2,300
-7,013	本期賸餘(短絀)	-2,552	-21,550	18,998
32,498	期初基金餘額	3,935	22,851	-18,916
25,485	期末基金餘額	1,383	1,301	82

註：前年度決算數細數之和與總數或略有出入，係四捨五入關係，以下各表同。

# 臺北市地方教育發展基金－臺北市大安區仁愛國民小學

## 現金流量預計表

中華民國111年度

單位：新臺幣千元

項 目	本 預	年 算	度 數	說 明
業務活動之現金流量				
本期賸餘(短絀)			-2,552	
業務活動之淨現金流入(流出)			-2,552	
其他活動之現金流量				
其他活動之淨現金流入(流出)				
現金及約當現金之淨增(淨減)			-2,552	
期初現金及約當現金			20,348	
期末現金及約當現金			17,796	

註：本表係採現金及約當現金基礎，包括現金及自投資日起3個月內到期或清償之債權證券。

# 預算明細表

# 臺北市地方教育發展基金－臺北市大安區仁愛國民小學

## 基金來源－服務收入明細表

中華民國111年度

單位：新臺幣元

科 目	單位	本 年 度 預 算 數			說 明
		數量 業務量	利(費)率	金 額	
合計 服務收入	人	30	300	9,000 9,000 9,000	較上年度預算數9,000元，無增減。 教師甄選報名費收入。

臺北市地方教育發展基金－臺北市大安區仁愛國民小學

基金來源－財產處分收入明細表

中華民國111年度

單位：新臺幣元

科目	單位	本年度預算數			說明
		數量 業務量	利(費)率	金額	
合計				97,000	
財產處分收入	年	1	97,000	97,000	較上年度預算數97,000元，無增減。 財產處分收入。

# 臺北市地方教育發展基金－臺北市大安區仁愛國民小學

## 基金來源－其他財產收入明細表

中華民國111年度

單位：新臺幣元

科 目	單位	本 年 度 預 算 數			說 明
		數量 業務量	利(費)率	金 額	
合計				1,390,000	
其他財產收入				1,390,000	較上年度預算數1,390,000元，無增減。
	年	1	20,000	20,000	教職員工停車收入。
	年	1	120,000	120,000	開放夜間及假日停車場地出借收入(收支對列)。
	年	1	1,250,000	1,250,000	場地租借費收入(收支對列)。

# 臺北市地方教育發展基金－臺北市大安區仁愛國民小學

## 基金來源－公庫撥款收入明細表

中華民國111年度

單位：新臺幣元

科 目	單位	本 年 度 預 算 數			說 明
		數量 業務量	利(費)率	金 額	
合計				353,374,000	
公庫撥款收入	年	1	353,374,000	353,374,000	較上年度預算數330,681,000元，增加22,693,000元。 市府補助款。



# 臺北市地方教育發展基金－臺北市大安區仁愛國民小學

## 基金來源－學雜費收入明細表

中華民國111年度

單位：新臺幣元

科 目	單 位	本 年 度 預 算 數			說 明
		數量 業務量	利(費)率	金 額	
合計				2,266,000	
學雜費收入				2,266,000	較上年度預算數2,266,000元，無增減。
	人、學期	90x2	2,955	531,900	幼兒園全日班雜費收入預估學生90人。
	人、學期	90x2	7,000	1,260,000	幼兒園全日班學費收入預估學生90人。
	人、學期	30x2	2,745	164,700	幼兒園半日班雜費收入預估學生30人。
	人、學期	30x2	5,150	309,000	幼兒園半日班學費收入預估學生30人。
	年	1	400	400	配合預算編列至千元，增列進位數400元。

# 臺北市地方教育發展基金－臺北市大安區仁愛國民小學

## 基金來源－雜項收入明細表

中華民國111年度

單位：新臺幣元

科 目	單位	本 年 度 預 算 數			說 明
		數量 業務量	利(費)率	金 額	
合計				496,000	
雜項收入				496,000	較上年度預算數496,000元，無增減。
	年	1	65,000	65,000	中央氣象局及光纖委外機房設置等監測儀器經費分攤(收支對列)。
	年	1	365,300	365,300	其他雜項收入。
	年	1	65,700	65,700	圖說費收入。

# 臺北市地方教育發展基金－臺北市大安區仁愛國民小學

## 基金用途－國民教育計畫明細表

中華民國111年度

單位：新臺幣元

前年度 決算數	上年度 預算數	科 目	本 年 度 預 算 數	說 明
320,327,298	316,581,000	合 計	318,374,000	
304,466,028	300,914,000	用人費用	303,884,000	
142,289,995	132,312,000	正式員額薪資	138,312,000	較上年度預算數132,312,000元，增加6,000,000元。
142,289,995	132,312,000	職員薪金	138,312,000	
			126,624,000	教師158人、專任輔導教師2人，合計160人薪金(詳用人費用彙計表)(含教育部補助導師費1,008,000元)。
			11,688,000	教職員14人薪金(詳用人費用彙計表)(含教育部補助導師費84,000元)。
2,570,780	2,388,824	聘僱及兼職人員薪資	2,412,776	較上年度預算數2,388,824元，增加23,952元。
481,946	586,584	聘用人員薪金	610,536	
			610,536	專任輔導人員1人薪金(詳聘用及約僱人員明細表)(含教育部補助608,000元)。
2,088,834	1,802,240	兼職人員酬金	1,802,240	
			1,408,000	教師代課鐘點費，本校編制教師總人數182人，按9分之1計，編列20人，每人220節，總節數20人x220節=4,400節，每節320元。
			358,400	補助調整授課特教教師鐘點費(教育部補助款)，14人*2節*40週，每節320元。
			35,840	補助調整授課鐘點費之外聘教師勞、健保及勞退費用(教育部補助款)。
426,663	696,890	超時工作報酬	847,963	較上年度預算數696,890元，增加151,073元。
426,663	696,890	加班費	847,963	
			4,800	專任輔導人員逾時加班費。
			4,625	國小家長教育成長暨志工培訓工作人員加班費。
			2,220	教師甄選相關人員加班費。
			693,868	不休假出勤加班費。
			133,200	開放場地管理人員加班費(收支對列)。
			9,250	退休校長聯誼活動工作人員加班費。
31,191,932	31,155,167	獎金	32,548,161	較上年度預算數31,155,167元，增加1,392,994元。
14,194,233	14,483,000	考績獎金	15,123,000	

# 臺北市地方教育發展基金－臺北市大安區仁愛國民小學

## 基金用途－國民教育計畫明細表

中華民國111年度

單位：新臺幣元

前年度 決算數	上年度 預算數	科 目	本 年 度 預 算 數	說 明
			1,033,000	依考績法規定核發之獎金。
			14,090,000	依考績法規定核發之獎金。
16,997,699	16,672,167	年終獎金	17,425,161	
			15,887,844	依規定於年節加發之獎金。
			1,461,000	依規定於年節加發之獎金。
			76,317	專任輔導人員依規定於年節加發之獎金。
110,197,120	118,340,847	退休及卹償金	112,876,756	較上年度預算數118,340,847元，減少5,464,091元。
109,676,241	116,030,076	職員退休及離職金	110,946,756	
			12,575,472	提撥退撫基金。
			36,636	專任輔導人員提撥離職儲金。
			1,194,648	提撥退撫基金。
			97,140,000	退休人員月退休金，230人*34,500元*12月=95,220,000元;退休遺族月撫慰金，10人x16,000元x12月=1,920,000元；合計97,140,000元。
	1,000,000	工員退休及離職金	1,300,000	工友1人退休一次退休金。
520,879	1,310,771	卹償金	630,000	
			530,000	退休遺族年撫卹金。
			100,000	教職員遺族撫卹金。
17,789,538	16,020,272	福利費	16,886,344	較上年度預算數16,020,272元，增加866,072元。
13,247,152	11,188,512	分擔員工保險費	12,062,052	
			1,021,620	分擔公保、勞保、健保費。
			80,364	專任輔導人員分擔勞保、健保費。
			10,960,068	分擔公保、勞保、健保費。
312,400	641,600	傷病醫藥費	820,100	
			220,500	教職員健康檢查費，63人*3,500元。
			15,600	職業安全衛生健康檢查經費，13人*1,200元。
			480,000	教職員健康檢查費，30人*16,000元。
			104,000	教職員健康檢查費，13人*8,000元。
1,188,628	1,760,220	員工通勤交通費	1,469,160	
			37,800	特教教師上下班交通費，6人*10月*630元。
			50,400	特教教師上下班交通費，8人*10月*630元。

# 臺北市地方教育發展基金－臺北市大安區仁愛國民小學

## 基金用途－國民教育計畫明細表

中華民國111年度

單位：新臺幣元

前年度 決算數	上年度 預算數	科 目	本 年 度 預 算 數	說 明
			113,400	教師兼行政人員上下班交通費，15人*12月*630元。
			1,260,000	教師上下班交通費，100人*10月*1,260元。
			7,560	專任輔導人員上下班交通費，1人*12月*630元。
3,041,358	2,429,940	其他福利費	2,535,032	
			547,500	喪葬補助，3人*5月*36,500元。
			188,130	結婚補助，3人*2月*31,355元。
			1,471,402	子女教育補助費。
			240,000	休假旅遊補助費。
			16,000	專任輔導人員休假旅遊補助費。
			18,000	教職員遺族三節慰問金，3人*6,000元。
			54,000	退休人員三節慰問金，9人*6,000元。
9,873,357	8,560,000	服務費用	8,316,000	
2,941,904	2,973,170	水電費	2,886,790	較上年度預算數2,973,170元，減少86,380元。
2,703,550	2,703,550	工作場所電費	2,649,000	
			2,449,700	電費。
			134,300	開放場地電費(收支對列)。
			61,400	光纖委外機房設置監測儀器電費分攤(收支對列)。
			3,600	中央氣象局設置監測儀器電費分攤(收支對列)。
238,354	269,620	工作場所水費	237,790	
			50,000	開放場地水費(收支對列)。
			187,790	水費。
	1,500	郵電費	1,500	較上年度預算數1,500元，無增減。
	1,500	郵費	1,500	開放場地郵寄繳費通知等郵費(收支對列)。
10,987	105,170	旅運費	115,710	較上年度預算數105,170元，增加10,540元。
10,987	105,170	國內旅費	115,710	
			79,050	校外教學隨隊人員出差旅費，17人*3天*1,550元。
			31,620	教職員工因公出差旅費。
			5,040	專任輔導人員短程車資。
48,344	49,192	印刷裝訂與廣告費	49,192	較上年度預算數49,192元，無增減。

# 臺北市地方教育發展基金－臺北市大安區仁愛國民小學

## 基金用途－國民教育計畫明細表

中華民國111年度

單位：新臺幣元

前年度 決算數	上年度 預算數	科 目	本 年 度 預 算 數	說 明
48,344	49,192	印刷及裝訂費	49,192	
			12,192	個別化學習班印刷資源教育有關資料(特教班業務費)。
			10,000	資優班印刷教學及資優教育有關資料(特教班業務費)。
			27,000	退休校長聯誼活動通訊錄、邀請卡、感謝卡等印製。
3,823,573	3,490,800	修理保養及保固費	3,643,200	較上年度預算數3,490,800元，增加152,400元。
2,577,838	2,348,200	一般房屋修護費	2,543,160	
			424,000	開放場地房屋修繕費(收支對列)。
			20,000	開放夜間及假日停車場使用房屋修繕費(收支對列)。
			2,099,160	學校校舍及其他建築物之修理。
1,245,735	1,142,600	機械及設備修護費	1,100,040	
			370,440	各項教學設備及其他公用用具等之保養修護。
			295,200	室內溫水游泳池水電清潔維護費(4-6年級)，41班*7,200元。
			57,400	電腦設備維護費(電腦專案計畫)。
			80,000	開放夜間及假日停車場使用器材保養費(收支對列)。
			297,000	開放場地器材及設備保養維護費(收支對列)。
16,768		保險費		
16,768		其他保險費		
1,643,036	854,888	一般服務費	864,228	較上年度預算數854,888元，增加9,340元。
48,122	23,112	佣金、匯費、經理費及手續費	22,452	委託超商代收學雜費手續費，1,871人*2學期*6元。
1,260,914	491,776	計時與計件人員酬金	491,776	
			56,576	閩客語教學支援人員鐘點費之外聘人員勞、健保及勞退費用。
			435,200	閩客語教學支援人員鐘點費，34人*1節*40週*320元。
334,000	340,000	體育活動費	350,000	
			2,000	文康活動費，本校編列專任輔導人員1人，

# 臺北市地方教育發展基金－臺北市大安區仁愛國民小學

## 基金用途－國民教育計畫明細表

中華民國111年度

單位：新臺幣元

前年度 決算數	上年度 預算數	科 目	本 年 度 預 算 數	說 明
				每人編列2,000元。
			320,000	文康活動費，本校編列教師160人，每人編列2,000元。
			28,000	文康活動費，本校編列特教教師14人，每人編列2,000元。
1,388,745	1,085,280	專業服務費	755,380	較上年度預算數1,085,280元，減少329,900元。
				。
890,774	154,400	講課鐘點、稿費、出席審查及查詢費	154,400	
			21,600	資優班教材編輯費，3班*12月*600元。
			28,800	個別化學習班教材編輯費，4班*12月*600元。
				。
			4,000	個別化學習班講座鐘點費(特教班業務費)，2節*2,000元。
			6,000	資優班講座鐘點費，3節*2,000元(特教班業務費)。
			4,000	國小家長教育成長暨志工培訓講座鐘點費，2節*2,000元。
			20,000	綠屋頂講座鐘點費，10節*2,000元。
			16,000	推展性別平等教育講座鐘點費，8節*2,000元。
			20,000	小田園教育體驗實習計畫講座鐘點費，10節*2,000元。
			4,000	退休校長聯誼活動序曲活動講座鐘點費，2節*2,000元。
			30,000	教師專業成長外聘講座鐘點費，15節*2,000元。
61,850	83,800	委託檢驗(定)試驗認證費	83,800	
			55,000	消防及建物安全檢測費等(班級業務費額度)。
			28,800	飲水機水質檢驗費，24臺*1,200元。
	1,880	試務甄選費	1,880	教師甄選試務費用。
436,121	845,200	其他專業服務費	515,300	
			20,000	學童輔導指導費。
			18,000	學童牙齒檢查費。
			75,600	學童午餐指導費(3至4年級)，28班*1人*9月

# 臺北市地方教育發展基金－臺北市大安區仁愛國民小學

## 基金用途－國民教育計畫明細表

中華民國111年度

單位：新臺幣元

前年度 決算數	上年度 預算數	科 目	本 年 度 預 算 數	說 明
				*300元。
			97,200	學童午餐指導費(5至6年級)，27班*1人*9月
				*400元。
			43,200	工作人員午餐指導費，12人*9月*400元。
			26,100	學童午餐指導費(1至2年級)，29班*1人*9月
				*100元。
			25,200	學童午餐指導費，7班*1人*9月*400元。
			150,000	開放學校場地保全系統聯防費(收支對列)。
			60,000	場地開放校園清潔費用(收支對列)。
4,035,379	4,200,000	材料及用品費	3,538,000	
987,699	531,328	使用材料費	626,462	較上年度預算數531,328元，增加95,134元。
987,699	531,328	設備零件	626,462	
			346,500	電腦設備維護及管理費，55班*6,300元。
			4,827	社會母語科電腦椅，3張*1,609元(由班級設備費移列)(新增)。
			25,000	公播版影片，5片*5,000元(由班級設備費移列)(新增)。
			7,999	諮商室及團輔室使用無線吸塵器(由班級設備費移列)(新增)。
			75,000	科任辦公室及教室辦公椅(非主管人員)，50張*1,500元(由班級設備費移列)(新增)。
			4,000	資優班高活動櫃，2個*2,000元(由特教設備費移列)(新增)。
			3,000	個學班用之互動投影光筆，3個*1,000元(特教設備費移列)(新增)。
			8,000	個學班教具(由特教班設備費移列)(新增)。
			8,000	個學班用之桌遊(由特教班設備費移列)(新增)。
			546	個學班迷你隨身插卡擴音機(由特教班設備費移列)(新增)。
			2,790	個學班辦公用玻璃片(由特教設備費移列)(新增)。
			114,400	辦公桌(非主管人員)，22張*5,200元(班級設備費移列)(新增)。
			16,000	個學班上課用之圖卡(由特教班設備費移列)(新增)。



# 臺北市地方教育發展基金－臺北市大安區仁愛國民小學

## 基金用途－國民教育計畫明細表

中華民國111年度

單位：新臺幣元

前年度 決算數	上年度 預算數	科 目	本 年 度 預 算 數	說 明
			10,400	辦公桌(非主管人員)，2張*5,200元(特教班設備費移列)(特教組)(新增)。
3,047,680	3,668,672	用品消耗	2,911,538	較上年度預算數3,668,672元，減少757,134元。
27,467	27,583	辦公(事務)用品	27,583	
			1,375	國小家長教育成長暨志工培訓文具紙張。
			13,008	個別化學習班文具用品等(特教班業務費)。
			5,200	資優班文具紙張等(特教班業務費)。
			8,000	退休校長聯誼活動文具紙張等。
104,746	116,789	報章雜誌	101,985	
			71,985	圖書(由班級設備費移列)。
			30,000	學生活動費兒童圖書及訂閱報刊等。
241,891	72,000	醫療用品(非醫療院所使用)	73,000	健康中心藥品。
2,673,576	3,452,300	其他用品消耗	2,708,970	
			60,000	兒童節慶活動費。
			196,560	消毒藥水及衛生清潔用品等，84班*2,340元(班級業務費額度)。
			243,600	專用垃圾袋及衛生紙費用等，84班*2,900元(班級業務費額度)。
			81,740	普通班及專科教室佈置費用(班級業務費額度)。
			1,160,880	普通班級教學材料費，84班*13,820元。
			18,900	會議逾時誤餐餐盒費用(班級業務費額度)，189人次*100元。
			10,200	教學用教科書，6年級*1,700元。
			55,280	個別化學習班教具製作、實驗器材、教學參考資料等，4班*13,820元(特教班教學材料費)。
			41,460	資優班教具製作、實驗器材、教學參考資料等，3班*13,820元(特教班教學材料費)。
			31,500	運動會表演節目、趣味競賽等用品。
			13,020	運動會獎牌、錦旗。
			39,080	運動會場地佈置等雜支。

# 臺北市地方教育發展基金－臺北市大安區仁愛國民小學

## 基金用途－國民教育計畫明細表

中華民國111年度

單位：新臺幣元

前年度決算數	上年度預算數	科 目	本年度預算數	說 明
			17,200	辦理運動會逾時誤餐餐盒費用，172人次*100元。
			258,900	學生各項活動慶典及活動會場佈置、茶水費、教學環境佈置費、衛生保健用品等。
			4,900	辦理教師甄選逾時誤餐餐盒費用，49人次*100元。
			45,000	栽培土、有機肥、種子等耗材。
			55,000	栽培土、有機肥、菜苗、布條、植栽箱及網架等耗材。
			1,600	性別平等教育宣導活動(含相關專業研習)活動文具、場地佈置等。
			2,400	辦理性別平等教育宣導活動(含相關專業研習)逾時誤餐餐盒費用，24人次*100元。
			347,750	辦理退休校長聯誼活動場地布置、紀念品、活動材料費、餐費等相關費用。
			4,000	辦理退休校長聯誼活動逾時誤餐餐盒費用，40人次*100元。
			20,000	開放夜間及假日停車場使用雜支等(收支對列)。
9,600	9,000	租金、償債、利息及相關手續費	9,000	
9,600	9,000	雜項設備租金	9,000	較上年度預算數9,000元，無增減。
9,600	9,000	雜項設備租金	9,000	電錶月租費(班級業務費額度)。
1,503,368	2,154,000	會費、捐助、補助、分攤、照護、救濟與交流活動費	2,009,000	
10,000	10,000	捐助、補助與獎助	10,000	較上年度預算數10,000元，無增減。
10,000	10,000	獎助學員生給與	10,000	教育關懷獎每校推薦1名學生獎助金。
1,493,368	2,144,000	補貼、獎勵、慰問、照護與救濟	1,999,000	較上年度預算數2,144,000元，減少145,000元。
111,078		獎勵費用	123,600	
			123,600	敬師活動費，206人*600元。
1,382,290	2,144,000	其他補貼、獎勵、慰問、照護與救濟	1,875,400	
			968,960	補助學校午餐使用有機蔬菜或有機米計畫，1,514人*40週*16元。
			110,000	本市市民第3胎就讀國小教育補助費，110人

# 臺北市地方教育發展基金－臺北市大安區仁愛國民小學

## 基金用途－國民教育計畫明細表

中華民國111年度

單位：新臺幣元

前年度 決算數	上年度 預算數	科 目	本 年 度 預 算 數	說 明
				*1,000元。
			660,000	清寒學生餐費補助，66人*200日*50元。
			18,400	弱勢學生冷氣使用費補助費用，23人*800元。
			117,300	弱勢學生教科書補助費用，69人*1,700元。
			740	配合預算編列至千元，增列進位數740元。
439,566	744,000	其他	618,000	
439,566	744,000	其他支出	618,000	較上年度預算數744,000元，減少126,000元。
439,566	744,000	其他	618,000	
			5,600	運動會獎品。
			178,900	學生活動費學生參賽演出等費用。
			186,700	學生班級自治費，1,867人*2學期*50元。
			226,800	執行學生路隊安全導護費及導護志工保險費。
			20,000	退休人員紀念品，4人*5,000元(由教育局移列)。

# 臺北市地方教育發展基金－臺北市大安區仁愛國民小學

## 基金用途－學前教育計畫明細表

中華民國111年度

單位：新臺幣元

前年度 決算數	上年度 預算數	科 目	本 年 度 預 算 數	說 明
11,045,201	11,677,000	合計	11,209,000	
9,768,459	10,676,000	用人費用	10,799,000	
7,055,731	7,333,860	正式員額薪資	7,333,860	較上年度預算數7,333,860元，無增減。
6,325,986	6,613,860	職員薪金	6,613,860	教職員8人及教保員1人薪金(詳用人費用彙計表)。
729,745	720,000	工員工資	720,000	工員2人工資(詳用人費用彙計表)。
64,256	146,405	超時工作報酬	177,053	較上年度預算數146,405元，增加30,648元。
64,256	146,405	加班費	177,053	177,053 幼兒園教師不休假出勤加班費。
1,321,578	1,797,143	獎金	1,797,143	較上年度預算數1,797,143元，無增減。
431,135	880,000	考績獎金	880,000	依考績法規定核發之獎金。
890,443	917,143	年終獎金	917,143	依規定於年節加發之獎金。
535,817	602,208	退休及卹償金	698,976	較上年度預算數602,208元，增加96,768元。
485,885	580,608	職員退休及離職金	677,376	提撥退撫基金。
49,932	21,600	工員退休及離職金	21,600	提撥勞工退休準備金。
791,077	796,384	福利費	791,968	較上年度預算數796,384元，減少4,416元。
667,059	647,484	分擔員工保險費	673,308	分擔公保、勞保、健保費。
1,720	6,020	傷病醫藥費	6,020	
			4,300	幼兒園教保人員健康檢查費，5人*860元。
			1,720	幼兒園廚工健康檢查費，2人*860元。
86,788	110,880	員工通勤交通費	80,640	
			37,800	幼兒園教師上下班交通費，6人*10月*630元。
			30,240	幼兒園教師兼行政人員、教保員、廚工上下班交通費，4人*12月*630元。
			12,600	幼兒園教師上下班交通費，1人*10月*1,260元。
35,510	32,000	其他福利費	32,000	休假旅遊補助費。
1,006,369	626,000	服務費用	181,000	
	8,000	印刷裝訂與廣告費		較上年度預算數8,000元，減少8,000元。
	8,000	印刷及裝訂費		
50,075	111,230	修理保養及保固費	117,348	較上年度預算數111,230元，增加6,118元。
49,675	84,000	一般房屋修護費	99,960	幼兒園校舍及其他建築物之修理。
400	27,230	機械及設備修護費	17,388	各項教學設備及其他公用用具等之保養修

# 臺北市地方教育發展基金－臺北市大安區仁愛國民小學

## 基金用途－學前教育計畫明細表

中華民國111年度

單位：新臺幣元

前年度 決算數	上年度 預算數	科 目	本 年 度 預 算 數	說 明
22,908	23,152	一般服務費	23,152	護。 較上年度預算數23,152元，無增減。
908	1,152	佣金、匯費、經理費及手續費	1,152	委託超商代收學雜費手續費，96人*2學期*6元。
22,000	22,000	體育活動費	22,000	
			16,000	文康活動費，本校編列幼兒園教師8人，每人編列2,000元。
			6,000	文康活動費，本校編列契約進用教保員1人，廚工2人，合計3人，每人編列2,000元（上述人員係幼托整合前得編列文康活動費之人員）
933,386	483,618	專業服務費	40,500	較上年度預算數483,618元，減少443,118元。
910,886	443,118	講課鐘點、稿費、出席審查及查詢費		
22,500	40,500	其他專業服務費	40,500	
			36,000	學童午餐指導費，4班*2人*9月*500元。
			4,500	學童午餐指導費(教保員)，1人*9月*500元。
124,077	167,000	材料及用品費	91,000	
60,860	75,268	使用材料費	51,200	較上年度預算數75,268元，減少24,068元。
60,860	75,268	設備零件	51,200	
			18,000	皇冠椅，30個*600元(由幼兒園設備費移列)(新增)。
			5,400	電動削鉛筆機，3臺*1,800元(由幼兒園設備費移列)(新增)。
			13,200	中空兩層櫃，4組*3,300元(由幼兒園設備費移列)(新增)。
			7,500	磁吸探索組(由幼兒園設備費移列)(新增)。
			4,800	吹風機，4臺*1,200元(由幼兒園設備費移列)(新增)。
			2,300	裁紙機(由幼兒園設備費移列)(新增)。
63,217	91,732	用品消耗	39,800	較上年度預算數91,732元，減少51,932元。
	14,000	辦公(事務)用品		
12,520	1,900	報章雜誌	11,000	幼兒園圖書(由幼兒園設備費移列)。
50,697	75,832	其他用品消耗	28,800	

# 臺北市地方教育發展基金－臺北市大安區仁愛國民小學

## 基金用途－學前教育計畫明細表

中華民國111年度

單位：新臺幣元

前年度 決算數	上年度 預算數	科 目	本 年 度 預 算 數	說 明
			9,360	消毒水及清潔用品，4班*2,340元(幼兒園班級業務費額度)。
			13,500	專用垃圾袋、衛生紙等，4班*3,375元(幼兒園班級業務費額度)。
			5,940	班級佈置、雜支等(幼兒園班級業務費額度)。
111,496	112,000	會費、捐助、補助、分攤、照護、救濟與交流活動費	42,000	
111,496	112,000	補貼、獎勵、慰問、照護與救濟	42,000	較上年度預算數112,000元，減少70,000元。
111,496	112,000	其他補貼、獎勵、慰問、照護與救濟	42,000	
			23,266	低收入戶家庭幼生月費補助，1人*2學期*11,633元。
			302	配合預算編列至千元，增列進位數302元。
			18,432	補助學校午餐使用有機蔬菜或有機米計畫，96人*40週*1次*4.8元。
34,800	96,000	其他	96,000	
34,800	96,000	其他支出	96,000	較上年度預算數96,000元，無增減。
34,800	96,000	其他	96,000	幼兒導護費。

# 臺北市地方教育發展基金－臺北市大安區仁愛國民小學

## 基金用途－一般行政管理計畫明細表

中華民國111年度

單位：新臺幣元

前年度 決算數	上年度 預算數	科 目	本 年 度 預 算 數	說 明
19,579,188	22,454,000	合計	22,524,000	
17,355,918	19,677,000	用人費用	19,864,000	
11,426,377	12,624,000	正式員額薪資	12,780,000	較上年度預算數12,624,000元，增加156,000元。
9,239,197	10,656,000	職員薪金	10,812,000	教職員15人薪金(詳用人費用彙計表)。
1,590,480	1,452,000	工員工資	1,452,000	工員4人工資(詳用人費用彙計表)。
596,700	516,000	警餉	516,000	校警1人薪金(詳用人費用彙計表)。
1,742		聘僱及兼職人員薪資		
1,742		兼職人員酬金		
583,017	958,116	超時工作報酬	847,066	較上年度預算數958,116元，減少111,050元。
583,017	958,116	加班費	847,066	
			677,066	不休假出勤加班費。
			170,000	行政人員加班費(統籌業務費)。
2,851,872	3,292,000	獎金	3,324,500	較上年度預算數3,292,000元，增加32,500元。
1,327,598	1,714,000	考績獎金	1,727,000	依考績法規定核發之獎金。
1,524,274	1,578,000	年終獎金	1,597,500	依規定於年節加發之獎金。
837,108	1,072,848	退休及卹償金	1,242,888	較上年度預算數1,072,848元，增加170,040元。
837,108	956,688	職員退休及離職金	1,126,728	提撥退撫基金。
	116,160	工員退休及離職金	116,160	提撥勞工退休準備金。
1,655,802	1,730,036	福利費	1,669,546	較上年度預算數1,730,036元，減少60,490元。
1,189,594	1,130,316	分擔員工保險費	1,198,260	分擔公保、勞保、健保費。
172,908	279,720	員工通勤交通費	151,200	
			37,800	職員、技工、工友上下班交通費，5人*12月*630元。
			113,400	職員、技工、工友上下班交通費，15人*12月*630元。
293,300	320,000	其他福利費	320,086	
			320,000	休假旅遊補助費。
			86	配合預算編列至千元，增列進位數86元。
1,793,013	1,994,000	服務費用	2,030,000	
1,052,109	1,199,684	一般服務費	1,233,584	較上年度預算數1,199,684元，增加33,900

# 臺北市地方教育發展基金－臺北市大安區仁愛國民小學

## 基金用途－一般行政管理計畫明細表

中華民國111年度

單位：新臺幣元

前年度 決算數	上年度 預算數	科 目	本 年 度 預 算 數	說 明
1,010,109	1,159,684	外包費	1,193,584	元。
			160,000	消化超額職工4人(技工、工友)業務外包費。
			456,000	職工(技工、工友)業務外包費。
			577,584	校警勞務外包費，1人*12月*48,132元。
42,000	40,000	體育活動費	40,000	文康活動費，本校編列教職員15人，工員4人，校警1人，合計20人，每人編列2,000元。
614,904	668,316	專業服務費	670,416	較上年度預算數668,316元，增加2,100元。
614,904	668,316	其他專業服務費	670,416	
			670,000	校園安全機械定點、機動巡邏等保全費用。
			416	配合預算編列至千元，增列進位數416元。
126,000	126,000	公共關係費	126,000	較上年度預算數126,000元，無增減。
126,000	126,000	公共關係費	126,000	校長特別費，12月*10,500元。
427,657	781,000	材料及用品費	628,000	
427,657	781,000	用品消耗	628,000	較上年度預算數781,000元，減少153,000元。
422,357	776,988	辦公(事務)用品	620,720	本校奉核定普通班84班、附設幼兒園4班，統籌業務費計算如下：1,290元*15班*12月=232,200元，810元*15班*12月=145,800元，640元*54班*12月=414,720元，以上合計792,720元，除依實際需求移列加班費170,000元及會費2,000元外，其餘如列數。
5,300	3,100	服裝	7,250	
			400	校警服裝配備，1人*1年*400元。
			1,100	校警皮鞋，1人*1雙*1,100元。
			1,500	校警夏服(成立第37年)，1人*1套*1,500元。
			2,200	校警冬服，1人*1套*2,200元(新增)。
			50	校警襪子，1雙*50元。
			2,000	校警大衣(4年1套)，1人*1套*2,000元(新增)，。
	912	其他用品消耗	30	配合預算編列至千元，增列進位數30元。
600		稅捐及規費(強制費)		



# 臺北市地方教育發展基金－臺北市大安區仁愛國民小學

## 基金用途－一般行政管理計畫明細表

中華民國111年度

單位：新臺幣元

前年度 決算數	上年度 預算數	科 目	本 年 度 預 算 數	說 明
600		規費		
600		行政規費與強制費		
2,000	2,000	會費、捐助、補助、分攤、照 護、救濟與交流活動費	2,000	
2,000	2,000	會費	2,000	較上年度預算數2,000元，無增減。
2,000	2,000	職業團體會費	2,000	護理師2人公會會費(統籌業務費)。

# 臺北市地方教育發展基金－臺北市大安區仁愛國民小學

## 基金用途－建築及設備計畫明細表

中華民國111年度

單位：新臺幣元

前年度 決算數	上年度 預算數	科 目	本 年 度 預 算 數	說 明
12,392,124	5,777,000	合計	8,077,000	
12,392,124	5,777,000	購建固定資產、無形資產及非理財 目的之長期投資	8,077,000	
3,085,077	1,841,000	購建固定資產	2,541,000	
3,085,077	1,841,000	一般建築及設備計畫	2,541,000	
285,473	468,013	班級設備	402,400	
231,500	235,013	購置機械及設備	241,786	
			156,000	汰換單槍投影機，6臺*26,000元。
			12,000	汰換健康中心隧道式電子血壓計1臺。
			11,000	新購健康中心紫外線殺菌燈1臺。
			62,786	新購自動膠裝機1臺。
53,973	233,000	購置雜項設備	160,614	
			27,354	汰換置物鐵櫃，2組*13,677元。
			49,760	新購學生鑑定用魏式智力測驗，2套*24,880元。
			14,500	汰換護貝機1臺。
			69,000	汰換飲水機，3臺*23,000元。
89,882	57,000	特殊班設備	57,000	
73,902	57,000	購置機械及設備	31,000	
			15,000	新購資優班生物顯微鏡1臺。
			16,000	新購數位相機(1,500萬像素層疊式CMOS影像感應器)1臺。
15,980		購置雜項設備	26,000	
			26,000	新購資優班書櫃1個。
1,231,047	1,303,987	資訊設備	1,227,600	
1,231,047	1,303,987	購置機械及設備	1,227,600	
			287,000	汰換網路及資訊周邊設備(電腦專案計畫)。
			55,000	汰換筆記型電腦，2部*27,500元(電腦專案計畫)。
			885,600	汰換桌上型電腦(含顯示器)，36部*24,600元(電腦專案計畫)。

# 臺北市地方教育發展基金－臺北市大安區仁愛國民小學

## 基金用途－建築及設備計畫明細表

中華民國111年度

單位：新臺幣元

前年度 決算數	上年度 預算數	科 目	本 年 度 預 算 數	說 明
		幼兒園設備	14,000	
		購置雜項設備	14,000	
			14,000	新購移動式變色光桌1張。
1,478,675	12,000	校園設備		
		購置機械及設備		
1,432,675		購置交通及運輸設備		
46,000		購置雜項設備		
	12,000	運動場域照明汰換工程	840,000	
		購置雜項設備	840,000	
			840,000	200瓦數LED燈具，42組*20,000元。
36,000	36,000	購置無形資產	36,000	
36,000	36,000	一般建築及設備計畫	36,000	
		資訊設備	36,000	
		購置電腦軟體	36,000	
			36,000	電腦教學軟體費(電腦專案計畫)。
36,000	36,000	校園軟體設備		
36,000	36,000	購置電腦軟體		
9,271,047	3,900,000	遞延支出	5,500,000	
9,271,047	3,900,000	一般建築及設備計畫	5,500,000	
		五育發展中心周邊排水及 地坪整修工程	2,457,000	
		遞延修繕房屋建築支出	2,457,000	
			2,248,430	一、施工費。
			164,135	二、委託技術服務費(總包價 法)。
			44,435	三、工程管理費(依施工費2% 提列)。
		至善樓門窗改善工程	2,677,000	
		遞延修繕房屋建築支出	2,677,000	
			2,450,025	一、施工費。
			178,852	二、委託技術服務費(總包價 法)。
			48,123	三、工程管理費(依施工費2% 提列)。

# 臺北市地方教育發展基金－臺北市大安區仁愛國民小學

## 基金用途－建築及設備計畫明細表

中華民國111年度

單位：新臺幣元

前年度 決算數	上年度 預算數	科 目	本 年 度 預 算 數	說 明
		運動場域照明汰換工程	366,000	
		遞延修繕房屋建築支出	366,000	
			340,000	一、施工費。
			21,900	二、委託技術服務費(總包價 法)。
			4,100	三、工程管理費(依施工費2% 提列)。
9,271,047	3,900,000	校園整修工程		
9,271,047	3,900,000	遞延修繕房屋建築支出		

# 預 算 參 考 表

# 臺北市地方教育發展基金－臺北市大安區仁愛國民小學

## 預計平衡表

中華民國111年12月31日

單位：新臺幣千元

109年(前年) 12月31日 決算數	科 目	111年12月31日 預計數	110年12月31日 預計數	比較增減(-)
8,959,992	資產合計	8,935,890	8,938,442	-2,552
8,959,992	資產	8,935,890	8,938,442	-2,552
42,657	流動資產	18,555	21,107	-2,552
41,898	現金	17,796	20,348	-2,552
41,898	銀行存款	17,796	20,348	-2,552
105	應收款項	105	105	
105	其他應收款	105	105	
654	預付款項	654	654	
654	預付費用	654	654	
10,453	投資、長期應收款項、貸墊款及準備金	10,453	10,453	
10,453	準備金	10,453	10,453	
9,569	退休及離職準備金	9,569	9,569	
883	其他準備金	883	883	
8,906,882	其他資產	8,906,882	8,906,882	
8,906,882	什項資產	8,906,882	8,906,882	
53	暫付及待結轉帳項	53	53	
8,906,829	代管資產	8,906,829	8,906,829	
8,959,992	負債及基金餘額合計	8,935,890	8,938,442	-2,552
8,934,507	負債	8,934,507	8,934,507	
15,198	流動負債	15,198	15,198	
15,198	應付款項	15,198	15,198	
14,638	應付代收款	14,638	14,638	
560	應付費用	560	560	
8,919,309	其他負債	8,919,309	8,919,309	
8,919,309	什項負債	8,919,309	8,919,309	
2,706	存入保證金	2,706	2,706	
9,569	應付退休及離職金	9,569	9,569	
8,906,829	應付代管資產	8,906,829	8,906,829	
204	暫收及待結轉帳項	204	204	
25,485	基金餘額	1,383	3,935	-2,552
25,485	基金餘額	1,383	3,935	-2,552
25,485	基金餘額	1,383	3,935	-2,552
25,485	累積餘額	1,383	3,935	-2,552

註：1.信託代理與保證資產(負債)前年度決算數48,465元，上年度預計數48,465元，本年度預計數48,465元。2.或有資產(負債)0元。3.本基金自93年度起，本固定項目分開原則，將屬長期固定帳項，包括固定資產11,515,663元、無形資產115,924元及長期債務0元等，另立帳類管理，未納入本表。

## 臺北市地方教育發展基金一

## 各項費用

中華民國

前年度 決算數	上年度 預算數	計畫別		合計	國民教育計畫
		用途別科目			
363,343,811	356,489,000	合計		360,184,000	318,374,000
331,590,405	331,267,000	用人費用		334,547,000	303,884,000
160,772,103	152,269,860	正式員額薪資		158,425,860	138,312,000
157,855,178	149,581,860	職員薪金		155,737,860	138,312,000
2,320,225	2,172,000	工員工資		2,172,000	
596,700	516,000	警餉		516,000	
2,572,522	2,388,824	聘僱及兼職人員薪資		2,412,776	2,412,776
481,946	586,584	聘用人員薪金		610,536	610,536
2,090,576	1,802,240	兼職人員酬金		1,802,240	1,802,240
1,073,936	1,801,411	超時工作報酬		1,872,082	847,963
1,073,936	1,801,411	加班費		1,872,082	847,963
35,365,382	36,244,310	獎金		37,669,804	32,548,161
15,952,966	17,077,000	考績獎金		17,730,000	15,123,000
19,412,416	19,167,310	年終獎金		19,939,804	17,425,161
111,570,045	120,015,903	退休及卹償金		114,818,620	112,876,756
110,999,234	117,567,372	職員退休及離職金		112,750,860	110,946,756
49,932	1,137,760	工員退休及離職金		1,437,760	1,300,000
520,879	1,310,771	卹償金		630,000	630,000
20,236,417	18,546,692	福利費		19,347,858	16,886,344
15,103,805	12,966,312	分擔員工保險費		13,933,620	12,062,052
314,120	647,620	傷病醫藥費		826,120	820,100
1,448,324	2,150,820	員工通勤交通費		1,701,000	1,469,160
3,370,168	2,781,940	其他福利費		2,887,118	2,535,032
12,672,739	11,180,000	服務費用		10,527,000	8,316,000
2,941,904	2,973,170	水電費		2,886,790	2,886,790
2,703,550	2,703,550	工作場所電費		2,649,000	2,649,000
238,354	269,620	工作場所水費		237,790	237,790
	1,500	郵電費		1,500	1,500
	1,500	郵費		1,500	1,500
10,987	105,170	旅運費		115,710	115,710
10,987	105,170	國內旅費		115,710	115,710

# 臺北市大安區仁愛國民小學

## 彙計表

111年度

單位：新臺幣元

學前教育計畫	一般行政管理計畫	建築及設備計畫			
11,209,000	22,524,000	8,077,000			
10,799,000	19,864,000				
7,333,860	12,780,000				
6,613,860	10,812,000				
720,000	1,452,000				
	516,000				
177,053	847,066				
177,053	847,066				
1,797,143	3,324,500				
880,000	1,727,000				
917,143	1,597,500				
698,976	1,242,888				
677,376	1,126,728				
21,600	116,160				
791,968	1,669,546				
673,308	1,198,260				
6,020					
80,640	151,200				
32,000	320,086				
181,000	2,030,000				



## 臺北市地方教育發展基金一

## 各項費用

中華民國

前年度 決算數	上年度 預算數	計畫別	合計	國民教育計畫
		用途別科目		
48,344	57,192	印刷裝訂與廣告費	49,192	49,192
48,344	57,192	印刷及裝訂費	49,192	49,192
3,873,648	3,602,030	修理保養及保固費	3,760,548	3,643,200
2,627,513	2,432,200	一般房屋修護費	2,643,120	2,543,160
1,246,135	1,169,830	機械及設備修護費	1,117,428	1,100,040
16,768		保險費		
16,768		其他保險費		
2,718,053	2,077,724	一般服務費	2,120,964	864,228
49,030	24,264	佣金、匯費、經理費及手續費	23,604	22,452
1,010,109	1,159,684	外包費	1,193,584	
1,260,914	491,776	計時與計件人員酬金	491,776	491,776
398,000	402,000	體育活動費	412,000	350,000
2,937,035	2,237,214	專業服務費	1,466,296	755,380
1,801,660	597,518	講課鐘點、稿費、出席審查及查詢費	154,400	154,400
61,850	83,800	委託檢驗(定)試驗認證費	83,800	83,800
	1,880	試務甄選費	1,880	1,880
1,073,525	1,554,016	其他專業服務費	1,226,216	515,300
126,000	126,000	公共關係費	126,000	
126,000	126,000	公共關係費	126,000	
4,587,113	5,148,000	材料及用品費	4,257,000	3,538,000
1,048,559	606,596	使用材料費	677,662	626,462
1,048,559	606,596	設備零件	677,662	626,462
3,538,554	4,541,404	用品消耗	3,579,338	2,911,538
449,824	818,571	辦公(事務)用品	648,303	27,583
117,266	118,689	報章雜誌	112,985	101,985
5,300	3,100	服裝	7,250	
241,891	72,000	醫療用品(非醫療院所使用)	73,000	73,000
2,724,273	3,529,044	其他用品消耗	2,737,800	2,708,970
9,600	9,000	租金、償債、利息及相關手續費	9,000	9,000
9,600	9,000	雜項設備租金	9,000	9,000
9,600	9,000	雜項設備租金	9,000	9,000

# 臺北市大安區仁愛國民小學

## 彙計表

111年度

單位：新臺幣元

學前教育計畫	一般行政管理計畫	建築及設備計畫			
117,348					
99,960					
17,388					
23,152	1,233,584				
1,152	1,193,584				
22,000	40,000				
40,500	670,416				
40,500	670,416				
	126,000				
	126,000				
91,000	628,000				
51,200					
51,200					
39,800	628,000				
	620,720				
11,000					
	7,250				
28,800	30				

臺北市地方教育發展基金一

各項費用

中華民國

前年度 決算數	上年度 預算數	計畫別	合計	國民教育計畫
		用途別科目		
12,392,124	5,777,000	購建固定資產、無形資產及非理財目的 之長期投資	8,077,000	
3,085,077	1,841,000	購建固定資產	2,541,000	
2,969,124	1,596,000	購置機械及設備	1,500,386	
46,000		購置交通及運輸設備		
69,953	245,000	購置雜項設備	1,040,614	
36,000	36,000	購置無形資產	36,000	
36,000	36,000	購置電腦軟體	36,000	
9,271,047	3,900,000	遞延支出	5,500,000	
9,271,047	3,900,000	遞延修繕房屋建築支出	5,500,000	
600		稅捐及規費(強制費)		
600		規費		
600		行政規費與強制費		
1,616,864	2,268,000	會費、捐助、補助、分攤、照護、救濟 與交流活動費	2,053,000	2,009,000
2,000	2,000	會費	2,000	
2,000	2,000	職業團體會費	2,000	
10,000	10,000	捐助、補助與獎助	10,000	10,000
10,000	10,000	獎助學員生給與	10,000	10,000
1,604,864	2,256,000	補貼、獎勵、慰問、照護與救濟	2,041,000	1,999,000
111,078		獎勵費用	123,600	123,600
1,493,786	2,256,000	其他補貼、獎勵、慰問、照護與救 濟	1,917,400	1,875,400
474,366	840,000	其他	714,000	618,000
474,366	840,000	其他支出	714,000	618,000
474,366	840,000	其他	714,000	618,000

# 臺北市大安區仁愛國民小學

## 彙計表

111年度

單位：新臺幣元

學前教育計畫	一般行政管理計畫	建築及設備計畫			
		8,077,000			
		2,541,000			
		1,500,386			
		1,040,614			
		36,000			
		36,000			
		5,500,000			
		5,500,000			
42,000	2,000				
	2,000				
	2,000				
42,000					
42,000					
96,000					
96,000					
96,000					

# 臺北市地方教育發展基金－臺北市大安區仁愛國民小學

## 員工人數彙計表

中華民國111年度

單位：人

計 畫 及 項 目	上年度最高可 進用員額數	本年度 增減(-)數	本年度最高可 進用員額數	說 明
合計	201	5	206	
國民教育計畫部分	170	5	175	
職員	169	5	174	
聘用	1		1	
學前教育計畫部分	11		11	
職員	9		9	
技工	2		2	
一般行政管理計畫部分	20		20	
職員	15		15	
駐衛警	1		1	
技工	1		1	
工友	3		3	

註：1.本表約僱、聘用係指奉准有案之約聘僱人員。

2.外包費編列工友外包1人、校警外包1人、消化超額職工業務外包費等，計119萬3,584元。3.計時與計件人員酬金編列閩客語教學支援人員鐘點費、閩客語教學支援人員鐘點費之外聘人員勞、健保及勞退費用等，計49萬1,776元。

本 頁 空 白

臺北市地方教育發展基金一

用人費用

中華民國

計畫及項目	合計	正式 員額 薪資	聘僱 人員 薪資	超時 工作 報酬	津貼	獎 金		
						年終獎金	考績獎金	其他
合計	334,547,000	158,425,860	610,536	1,872,082		19,939,804	17,730,000	
國民教育計畫	303,884,000	138,312,000	610,536	847,963		17,425,161	15,123,000	
職員薪金	138,312,000	138,312,000						
聘用人員薪金	610,536		610,536					
兼職人員酬金	1,802,240							
加班費	847,963			847,963				
考績獎金	15,123,000						15,123,000	
年終獎金	17,425,161					17,425,161		
職員退休及離職金	110,946,756							
工員退休及離職金	1,300,000							
卹償金	630,000							
分擔員工保險費	12,062,052							
傷病醫藥費	820,100							
員工通勤交通費	1,469,160							
其他福利費	2,535,032							
學前教育計畫	10,799,000	7,333,860		177,053		917,143	880,000	
職員薪金	6,613,860	6,613,860						
工員工資	720,000	720,000						
加班費	177,053			177,053				
考績獎金	880,000						880,000	

# 臺北市大安區仁愛國民小學

## 彙計表

111年度

單位：新臺幣元

退休及卹償金		資遣費	福 利 費					提繳費	兼任 人員 用人 費用
退休金	卹償金		分擔 保險費	傷病 醫藥費	提撥 福利金	員工通勤 交通費	其他		
114,188,620	630,000		13,933,620	826,120		1,701,000	2,887,118	1,802,240	
112,246,756	630,000		12,062,052	820,100		1,469,160	2,535,032	1,802,240	
110,946,756								1,802,240	
1,300,000									
	630,000								
			12,062,052						
				820,100					
						1,469,160			
							2,535,032		
698,976			673,308	6,020		80,640	32,000		



臺北市地方教育發展基金一

用人費用

中華民國

計畫及項目	合計	正式 員額 薪資	聘僱 人員 薪資	超時 工作 報酬	津貼	獎 金		
						年終獎金	考績獎金	其他
年終獎金	917,143					917,143		
職員退休 及離職金	677,376							
工員退休 及離職金	21,600							
分擔員工 保險費	673,308							
傷病醫藥 費	6,020							
員工通勤 交通費	80,640							
其他福利 費	32,000							
一般行政管 理計畫	19,864,000	12,780,000		847,066		1,597,500	1,727,000	
職員薪金	10,812,000	10,812,000						
工員工資	1,452,000	1,452,000						
警餉	516,000	516,000						
加班費	847,066			847,066				
考績獎金	1,727,000						1,727,000	
年終獎金	1,597,500					1,597,500		
職員退休 及離職金	1,126,728							
工員退休 及離職金	116,160							
分擔員工 保險費	1,198,260							
員工通勤 交通費	151,200							
其他福利 費	320,086							

註：1.本表兼任人員用人費用，係學校教職員兼課或請假代課鐘點費。2.外包費編列工友外包1人、校警外包1人、消化超額職工業務外包費等，計119萬3,584元。3.計時與計件人員酬金編列閩客語教學支援人員鐘點費、閩客語教學支援人員鐘點費之外聘人員勞、健保及勞退費用等，計49萬1,776元。

# 臺北市大安區仁愛國民小學

## 彙計表

111年度

單位：新臺幣元

退休及卹償金		資遣費	福 利 費					提繳費	兼任人員用人費用
退休金	卹償金		分擔保險費	傷病醫藥費	提撥福利金	員工通勤交通費	其他		
677,376									
21,600									
			673,308						
				6,020					
						80,640			
							32,000		
1,242,888			1,198,260			151,200	320,086		
1,126,728									
116,160									
			1,198,260						
						151,200			
							320,086		

臺北市地方教育發展基金一

聘用及約僱

中華民國

區分及職稱	人數	擔任工作	聘用或約僱起訖期間	薪點	年需經費
合計	1				819,853
聘用人員小計	1				819,853
專業人員	1				819,853
聘用人員(408)	1	提供學生與其家庭及學校輔導、諮詢。	111/1/1-111/12/31	408	819,853

# 臺北市大安區仁愛國民小學

## 人員明細表

111年度

單位：新臺幣元

小計	月 支			離職 儲金	經費來源 及其科目
	折合 金額	勞保 保險費	健康 保險費		
50,878	50,878				國民教育計畫

# 臺北市地方教育發展基金－臺北市大安區仁愛國民小學

## 單位（或計畫）成本分析表

中華民國111年度

單位：新臺幣千元

計 畫 別	單 位	單位成本(元)或 平均利(費)率	數 量	預 算 數	說 明
合計				360,184	
國民教育計畫				318,374	
學前教育計畫				11,209	
一般行政管理計畫				22,524	
建築及設備計畫				8,077	

# 臺北市地方教育發展基金－臺北市大安區仁愛國民小學

## 5年來主要業務計畫分析表

中華民國111年度

單位：新臺幣千元

年度及項目	單位	數量	單位成本(元)或平均利(費)率	金額	說明
(本)年度預算數					
國民教育計畫				318,374	
學前教育計畫				11,209	
(上)年度預算數					
國民教育計畫				316,581	
學前教育計畫				11,677	
(前)年度決算數					
國民教育計畫				320,327	
學前教育計畫				11,045	
(108)年度決算數					
國民教育計畫				321,018	
學前教育計畫				9,789	
(107)年度決算數					
國民教育計畫				316,010	
學前教育計畫				9,129	

# 臺北市地方教育發展基金－臺北市大安區仁愛國民小學

## 資本資產明細表

中華民國111年度

單位：新臺幣千元

項 目	取得成本 (期初餘額)	以前年度 累計折舊/ 長期投資 評 價	本 年 度 變 動				本年度累計折 舊/長期投資 評價變動數	期末餘額	
			增加		減少				主要增減 原因說明
			金額	類型	金額	類型			
合計	58,898	44,764	2,577		52		5,028	11,632	
機械及設備	35,321	25,942	1,500	增置			3,646	7,234	
交通及運輸 設備	1,912	1,687		增置			99	126	
雜項設備	21,534	17,135	1,041	增置			1,284	4,155	
電腦軟體	132		36	增置	52	無形資 產攤銷		116	