

中華民國 111 年度 4-0501057

臺北市總預算

臺北市政府教育局主管

臺北市地方教育發展基金

臺北市立復興高級中學附屬單位預算之分預算

(特別收入基金)

臺北市立復興高級中學編

臺北市地方教育發展基金－臺北市立復興高級中學

目次

中華民國111年度

一、財務摘要	第 1 頁
二、業務計畫及預算概要	第 3 -14 頁
三、預算主要表	
(一) 基金來源、用途及餘絀預計表	第 15 頁
(二) 現金流量預計表	第 16 頁
四、預算明細表	
(一) 基金來源－服務收入明細表	第 17 頁
(二) 基金來源－財產處分收入明細表	第 18 頁
(三) 基金來源－利息收入明細表	第 19 頁
(四) 基金來源－其他財產收入明細表	第 20 頁
(五) 基金來源－公庫撥款收入明細表	第 21 頁
(六) 基金來源－學雜費收入明細表	第 22 頁
(七) 基金來源－受贈收入明細表	第 23 頁
(八) 基金來源－雜項收入明細表	第 24 頁
(九) 基金用途－高中及高職教育計畫明細表	第 25 -38 頁
(十) 基金用途－一般行政管理計畫明細表	第 39 -40 頁
(十一) 基金用途－建築及設備計畫明細表	第 41 -43 頁
五、預算參考表	
(一) 預計平衡表	第 45 頁
(二) 各項費用彙計表	第 46 -53 頁
(三) 員工人數彙計表	第 54 頁
(四) 用人費用彙計表	第 56 -59 頁
(五) 聘用及約僱人員明細表	第 60 -61 頁

臺北市地方教育發展基金－臺北市立復興高級中學

目 次

中華民國111年度

(六) 單位(或計畫)成本分析表	第 62 頁
(七) 5年來主要業務計畫分析表	第 63 頁
(八) 資本資產明細表	第 64 頁

臺北市地方教育發展基金－臺北市立復興高級中學

財務摘要

中華民國111年度

單位：新臺幣千元

項 目	本 年 度	上 年 度	比較增減數	%
經營成績：				
基金來源	386,938	389,410	-2,472	-0.63
基金用途	387,492	396,574	-9,082	-2.29
賸餘(短絀)	-554	-7,164	6,610	--
餘絀情形：				
基金餘額	7,623	8,177	-554	-6.78
現金流量(註)：				
現金及約當現金之淨增(減)	-554	-7,164	6,610	--

附註：現金流量係採現金及約當現金基礎，包括現金及自投資日起3個月內到期或清償之債權證券。

本 頁 空 白

業務計畫及預算概要

業務計畫及預算概要

中華民國 111 年度

壹、基金概況

一、設立宗旨及願景：

- (一) 本校遵照憲法第 158 條及 160 條規定，教育文化應發展國民之民族精神、自治精神，國民道德與健全體格、科學及生活智能，以培養八大學習領域及十大基本能力。
- (二) 本校自 91 年度起依教育經費編列與管理法第 13 條規定設置「臺北市地方教育發展基金」，以促進教育健全發展，提昇教育經費運用績效。
- (三) 本校以「培育卓越人才」為教育使命，以「品格復興、特色再造、優質領航」為願景，「品格」是基石(固本)，「優質化」是特色(拔尖)，「復興」值得「再造」。復興學子充分發展潛能，追求自我實現。隨著時代巨輪的轉動，更多的產業值得保存、開發、創新。未來，兼具品格力與多元能力的復興學子，將成為社會各種產業的創意人才及領導人才。透過本校親師生攜手合力，共同引領復興高中創新未來大格局。

二、施政重點：

- (一) 開啟多元智慧：尊重每個學生獨特的個性，以多元智慧的觀點協助他找到生命的亮點，肯定天生我才必有用，能知於學，樂於學。
- (二) 培養生活能力：培養學生帶得走的公民關鍵能力，強化自我管理、閱讀理解、理性批判、問題解決、奉獻服務、溝通表達等核心素養。
- (三) 蘊育人文情懷：在溫馨開放的校園文化中，孕育人文情懷，學會尊重、包容；建構生命的價值、完成人性的開展。
- (四) 建置溫馨民主的校園文化：
 1. 以參與式管理、落實行政、教師會、家長會三者的良性互動。
 2. 以學生第一，教學優先的觀念提昇行政服務效率。
 3. 放下威權心態，開啟校園民主之風氣。
- (五) 推動適性教學：
 1. 落實校本課程理念，採多元化、活潑化的教學及評量。
 2. 運用校內、外資源，加強多元學習能力。
 3. 關懷相對弱勢學生之教學及輔導。
 4. 推動行動學習，充實學生運用資訊之知能，並提昇教師運用學習

業務計畫及預算概要

中華民國 111 年度

載具教學之能力。

(六) 辦理發展性的訓輔活動：

1. 辦理各項活動、競賽及展演。
2. 推動校內外學習服務。
3. 發展績優社團及校隊，如桌球、熱舞、跆拳道、吉他及管樂等。
4. 加強新興領域教育的辦理，並融入各科教學以收成效。

(七) 辦理特色課程：

1. 配合十二年國民基本教育，發展特色課程，透過特色課程之實施，達成適性揚才之目的。
2. 透過教師專業發展及學校資源統整，改變教師教學方式及學生學習模式，永續精進發展特色課程。

三、組織概況：

本校設置校長 1 人，綜理全校校務，下設教務處、學生事務處、總務處、圖書館、輔導室、會計室及人事室等單位。

內部分層業務如下：

(一) 教務處：秉承校長之命，辦理全校教務事項。

1. 教學組：掌理課程編排、課業考查、教學研究及教學指導等事項。
2. 註冊組：掌理註冊、編班、轉學、休學及成績考查等有關學籍事項。
3. 設備組：推展各項科學教育及校園網路建置維護、電腦設備規劃採購等事項及掌理教學設備計畫之擬定、用具之管理、保管等事項。
4. 實驗研究組：掌理全校課程實驗、課程設計及高中職社區化等事項。
5. 藝術組：掌理藝術類科一般行政事務、安排專業科目課程、管理所屬專業教室及教具、策劃各項演出及展覽等事項。

(二) 學生事務處：秉承校長之命，辦理全校學生事務事項。

1. 訓育組：掌理訓育計畫之擬定、實施學生生活輔導及民族精神等事項。
2. 生活輔導組：輔導學生校內外生活須知、生活管理及輔導、禮儀規範及安全維護等事項。

業務計畫及預算概要

中華民國 111 年度

3. 體育組：掌理學生體育活動、體格鍛鍊等事項。

4. 衛生組：掌理健康檢查，個人及環境衛生檢查、保健等事項。

(三) 總務處：秉承校長之命，辦理全校總務事項。

1. 庶務組：掌理校舍、校具、財產、物品採購保管、工程發包、監工及驗收等事項。

2. 出納組：掌理現金、票據、契約之保管等收支事項。

3. 文書組：掌理文件收發、撰擬繕校及檔案保管等事項。

(四) 輔導室：秉承校長之命，辦理學生輔導及身心障礙學生輔導工作等事項。

特殊教育組：擬訂特殊教育計畫章則、特殊班甄選鑑別、實施各項診斷測驗及特教學生追蹤輔導等事項。

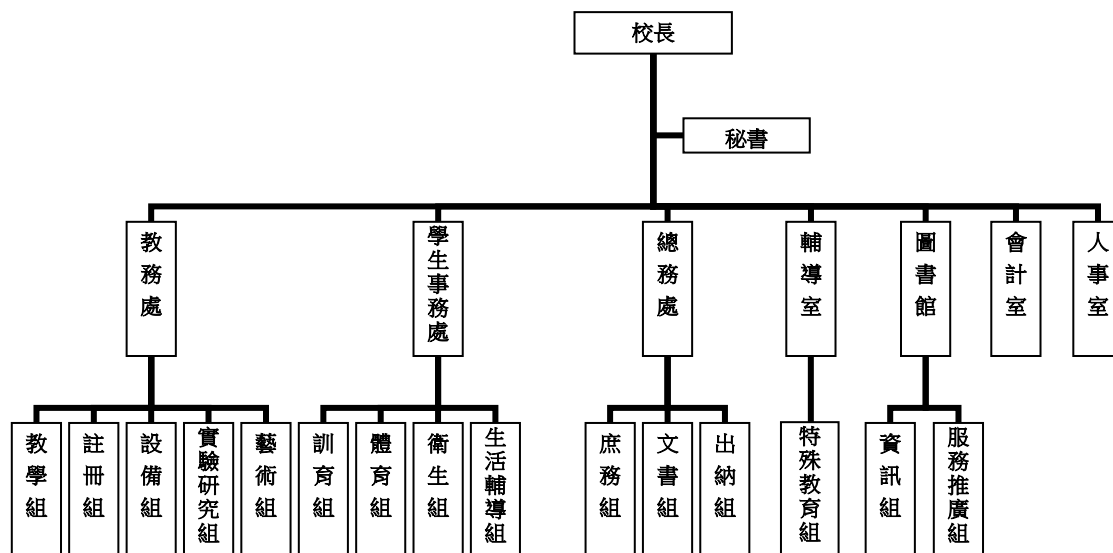
(五) 圖書館：秉承校長之命，掌理全校圖書典藏、採購、推廣及管理等事項。

1. 服務推廣組：掌理圖書分類、編目、自動化作業系統維護、推動館際合作服務等事項。

2. 資訊組：掌理網路系統主機管理、硬體維護、採購，並推動資訊教育及相關專案計畫執行等事項。

(六) 會計室：秉承上級主計機關之監督與指導，並受校長之指揮，依法辦理歲計、會計、統計等事項。

(七) 人事室：秉承上級人事機關之監督與指導，並受校長之指揮，依法辦理人事管理查核等事項。



臺北市地方教育發展基金 - 臺北市立復興高級中學

業務計畫及預算概要

中華民國 111 年度

四、基金歸類及屬性：

本校地方教育發展基金依據教育經費編列與管理法第 13 條規定設置，本基金為預算法第 4 條第 1 項第 2 款第 5 目所定之特別收入基金，以本府教育局為管理機關。

貳、業務計畫

一、基金來源：

單位：新臺幣千元

業務計畫	本年度預算數	實施內容
勞務收入	991	本年度預計辦理 2 學期教科書採購收取之作業管理費、收取體育、戲劇班甄選報名費、游泳池水電清潔維護費及教師甄選報名費等收入。
財產收入	1,996	本年度預計辦理財產報廢變賣之殘值收入、學生宿舍費收入及校園場地開放等收入。
政府撥入收入	349,390	本年度預計由公庫撥入數。
教學收入	32,786	本年度預計收取學生之學費、雜費、課業輔導等收入。
其他收入	1,775	本年度預計收取各界捐款收入、數位學生證補卡及廠商履約逾期罰款等收入。

二、基金用途：

單位：新臺幣千元

業務計畫	預算數	預期績效
高中及高職教育計畫	342,981	本年度預計辦理教學事項為： 1. 各項教學、學生事務、圖書及輔導等業務。 2. 新購工藝、自然、社會、圖書等各科教學用品，充實各科教材及用具。 3. 革新教學方法，提高教學效能。 4. 辦理暑期泳訓班、教師甄選、指定活動等項目。
一般行政管理	34,678	本年度預計辦理事項為：

臺北市地方教育發展基金 - 臺北市立復興高級中學

業務計畫及預算概要

中華民國 111 年度

計畫		1. 綜理學校總務、人事、會計等業務。 2. 配合校務推動行政處室支援工作，進而增進校務運作。
建築及設備計畫	9,833	本年度預計辦理事項為： 1. 購置各學科教學課程所需教學設備。 2. 辦理敬業樓整修工程。 3. 辦理行政辦公空間(教務處)整修工程。 4. 辦理自強樓廁所改善工程。

參、預算概要

一、基金來源及用途之預計：

(一) 本年度基金來源：

服務收入 99 萬 1 千元、財產處分收入 1 千元、利息收入 1 千元、其他財產收入 199 萬 4 千元、公庫撥款收入 3 億 4,939 萬元、學雜費收入 3,278 萬 6 千元、受贈收入 54 萬元、雜項收入 123 萬 5 千元，本年度基金來源 3 億 8,693 萬 8 千元，較上年度預算數 3 億 8,941 萬元，減少 247 萬 2 千元，約 0.63%，主要係學雜費收入減編所致。

(二) 本年度基金用途：

高中及高職教育計畫 3 億 4,298 萬 1 千元，一般行政管理計畫 3,467 萬 8 千元，建築及設備計畫 983 萬 3 千元，本年度基金用途 3 億 8,749 萬 2 千元，較上年度預算數 3 億 9,657 萬 4 千元，減少 908 萬 2 千元，約 2.29%，主要係工程費用減編所致。

二、基金餘絀之預計：

本年度基金來源及用途相抵後，差短 55 萬 4 千元，較上年度預算數差短 716 萬 4 千元，減少 661 萬元，將移用以前基金餘額支應。

三、現金流量之預計：

本年度業務活動淨現金流出 55 萬 4 千元。

臺北市地方教育發展基金 - 臺北市立復興高級中學

業務計畫及預算概要

中華民國 111 年度

四、補辦預算事項：詳補辦預算明細表

(一) 購建固定資產 658 萬 1 千元

1. 109 年度教育部補助前瞻基礎建設之普及高級中等以下學校新興科技認知計畫促進學校甄選計畫 34 萬元，學校自籌款由教育局學校設施改善準備項下支應 2 萬元，共計 36 萬元。
2. 109 年度教育部補助高級中等學校充實一般科目設備經費 25 萬 3 千元，學校自籌款由其他準備金支應 6 萬 3 千元，共計 31 萬 6 千元。
3. 109 年度教育部補助高中優質化輔助方案計畫 45 萬 7 千元。
4. 109 年教育部補助高級中等以下學校藝術才能班教學設備經費 8 萬 7 千元。
5. 109 年度為提供學生教學環境及提升教學品質需要，且具急迫及必要性，由高中及高職教育計畫項項下移列固定資產 14 萬 8 千元。
6. 109 年度藝術大樓新建工程與陳德耀建築師事務所債務不履行損害賠償事件判決定讞確實需要，且具急迫及必要性，由基金餘額項下支應 382 萬 8 千元。
7. 110 年度教育部補助高中優質化輔助方案計畫 27 萬 6 千元。
8. 110 年度教育部補助高級中等學校充實一般科目設備經費 38 萬 9 千元，學校自籌款由高中及高職教育計畫項項下移列固定資產支應 9 萬 7 千元，共計 48 萬 6 千元。
9. 110 年教育部補助藝術才能專長領域輔導群輔導員經費 2 萬 1 千元，學校自籌款由高中及高職教育計畫項下移列固定資產支應 9 千元，共計 3 萬元。
10. 110 年度為提供學生教學環境及提升教學品質需要，且具急迫及必要性，由高中及高職教育計畫項下項下移列固定資產 15 萬 4 千元。
11. 110 年經濟部補助縣市工推住商節電行動經費 13 萬 2 千元，學校自籌由教育局學校設施改善準備項下支應 30 萬 7 千元，共計 43 萬 9 千元。

臺北市地方教育發展基金 - 臺北市立復興高級中學

業務計畫及預算概要

中華民國 111 年度

肆、以前年度計畫實施狀況及成果概述：

一、前（109）年度計畫實施成果概述：

業務計畫	實施概況	實施成果
勞務收入	本年度預計辦理 2 學期教科書採購收取之作業管理費、收取游泳池水電清潔維護費、體育、戲劇班甄選報名費及教師甄選報名費等收入。	本年度已收取 2 學期教科書作業管理費計 32 萬 1 千元、收取游泳池水電清潔維護費 59 萬元、體育、美術及戲劇班甄選報名費 126 萬 9 千元及教師甄選報名費等收入 6 萬 6 千元。
財產收入	本年度預計辦理財產報廢變賣之殘值收入、學生宿舍費收入及校園場地開放等收入。	本年度收取學生宿舍費收入 165 萬 2 千元及校園場地開放等收入 22 萬 2 千元。
政府撥入收入	本年度預計由公庫撥入數。	本年度已收取市府之補助款 3 億 5,375 萬 9 千元及教育部之補助計畫 704 萬 2 千元。
教學收入	本年度預計收取學生之學費、雜費、課業輔導等收入。	本年度已收取學生之學費、雜費、課業輔導等收入 3,532 萬 9 千元。
其他收入	本年度預計收取學助學金等各界捐款收入、數位學生證補卡及廠商履約逾期罰款等收入。	本年度已接受各界捐款收入 4 萬 9 千元、數位學生證補卡費及職務宿舍使用費等收入 124 萬 5 千元。
高中及高職教育計畫	本年度預計辦理教學事項為： 1. 各項教學、學生事務、圖書及輔導等業務。 2. 新購工藝、自然、社會、圖書等各科教學用品，充實各科教材及用具。 3. 辦理暑期泳訓班、教師甄選、指定活動等項目。	辦理各項教學、學生事務、圖書及輔導等業務；新購工藝、自然、社會、圖書等各科教學用品，充實各科教材及用具。辦理暑期泳訓班、教師甄選、指定活動等項目，達成預期目標。
一般行政管理計畫	本年度預計辦理事項為： 1. 綜理學校總務、人事、	綜理學校總務、人事、會計等業務，並配合校務推動行政處室支援工作，進

臺北市地方教育發展基金 - 臺北市立復興高級中學

業務計畫及預算概要

中華民國 111 年度

	會計等業務。 2. 配合校務推動行政處室支援工作，進而增進校務運作。	而增進校務運作，達成預期目標。
建築及設備計畫	本年度預計辦理事項為： 1. 購置各學科教學課程需教學設備。 2. 復興大樓屋頂防水整修工程。	1. 購置各學科教學課程需教學設備。 2. 復興大樓屋頂防水整修工程。

二、上年度已過期間（110 年 1 月 1 日至 6 月 30 日止）計畫實施成果概述：

業務計畫	實施概況	實施成果
勞務收入	本年度截至 6 月 30 日止預計辦理 1 學期教科書採購收取之作業管理費、收取游泳池水電清潔維護費、體育、戲劇班甄選報名費及教師甄選報名費等收入。	本年度截至 6 月 30 日止已收取 1 學期教科書作業管理費計 22 萬 5 千元及體育、舞蹈、戲劇班甄選報名費 64 萬 7 千元。
財產收入	本年度截至 6 月 30 日止預計辦理財產報廢變賣之殘值收入、學生宿舍費收入及校園場地開放等收入。	本年度截至 6 月 30 日止已收取學生宿舍費收入 7 萬元及校園場地開放等收入 18 萬 1 千元。
政府撥入收入	本年度截至 6 月 30 日止預計公庫撥入數。	本年度截至 6 月 30 日止已收取市府之補助款 1 億 8,645 萬及教育部之補助計畫 435 萬 7 千元。
教學收入	本年度截至 6 月 30 日止預計預計收取學生之 1 學期學費、雜費、課業輔導等收入。	本年度截至 6 月 30 日止已收取學生 1 學期學費、雜費、課業輔導等收入 934 萬 9 千元。
其他收入	本年度截至 6 月 30 日止預計收取學助學金等各界捐款收入、數位學生證補卡及廠商履約逾期罰款等收入。	本年度截至 6 月 30 日止已接受各界捐款收入 9 萬 4 千元、數位學生證補卡及廠商履約逾期罰款等收入 61 萬 7 千元。
高中及高職教育計畫	本年度截至 6 月 30 日止預計辦理教學事項為： 1. 各項教學、學生事務、	持續辦理各項教學、學生事務、圖書及輔導等業務；新

業務計畫及預算概要

中華民國 111 年度

	<p>圖書及輔導等業務。</p> <p>2. 新購工藝、自然、社會、圖書等各科教學用品，充實各科教材及用具。</p> <p>3. 辦理教師甄選、指定活動等項目。</p>	<p>購工藝、自然、社會、圖書等各科教學用品，充實各科教材及用具。辦理暑期泳訓班、教師甄選、指定活動等項目，達成預期目標。</p>
一般行政管理計畫	<p>本年度截至 6 月 30 日止預計辦理事項為：</p> <p>1. 綜理學校總務、人事、會計等業務。</p> <p>2. 配合校務推動行政處室支援工作，進而增進校務運作。</p>	<p>持續辦理學校總務、人事、會計等業務，並配合校務推動行政處室支援工作，進而增進校務運作，以達成預期目標。</p>
建築及設備計畫	<p>本年度截至 6 月 30 日止預計辦理事項為：</p> <p>1. 購置各學科教學課程需教學設備招標作業。</p> <p>2. 辦理中正堂舞台及球場地坪暨球場天花板整修工程之建築師及工程招標作業。</p> <p>3. 辦理復興二路退縮無遮簷人行道更新工程之建築師及工程招標作業。</p> <p>4. 辦理游泳池整修工程之建築師及工程招標作業。</p> <p>5. 辦理篤行樓(1F-3F)廁所改善工程之建築師及工程招標作業。</p> <p>6. 辦理專科教室環境改善工程之建築師及工程招標作業。</p>	<p>1. 購置各學科教學課程所需教學設備招標作業。</p> <p>2. 辦理中正堂舞台及球場地坪暨球場天花板整修工程之建築師及工程招標作業。</p> <p>3. 辦理復興二路退縮無遮簷人行道更新工程之代辦作業。</p> <p>4. 辦理游泳池整修工程之建築師及工程招標作業。</p> <p>5. 辦理篤行樓(1F-3F)廁所改善工程之建築師及工程招標作業。</p> <p>6. 辦理專科教室環境改善工程之建築師及工程招標作業。</p>

臺北市地方教育發展基金－臺北市立復興高級中學

補辦預算明細表

中華民國111年度

單位：新臺幣元

項 目	金額	辦理年度	說 明
合計	6,581,000		
固定資產之建設改良擴充	6,581,000		
擴充改良房屋建築及設備	3,828,000	109	
藝術大樓新建工程委託技術服務費	3,828,000		陳德耀建築師事務所債務不履行損害賠償事件判決確定賠償款，所需經費擬由本校基金餘額支應。
購置機械及設備	926,000	109	
筆記型電腦(麥金塔系統)	30,000		教育部補助高級中等以下學校藝術才能班教學設備經費。
印表機	19,000		教育部補助高級中等以下學校藝術才能班教學設備經費。
雷射雕刻切割機	140,000		教育部補助高中優質化經費。
地形互動沙盒	150,000		教育部補助高級中等學校充實一般科目設備經費120,000元，學校自籌30,000元，所需經費擬由本校其他準備金支應。
電磁波實驗組	70,000		教育部補助高級中等學校充實一般科目設備經費56,000元，學校自籌14,000元，所需經費擬由本校其他準備金支應。
實物投影機	20,000		教育部補助高級中等學校充實一般科目設備經費16,000元，學校自籌4,000元，所需經費擬由本校其他準備金支應。
3D掃描器	25,000		教育部補助高級中等學校充實一般科目設備經費20,000元，學校自籌5,000元，所需經費擬由本校其他準備金支應。
多功能水質檢測器	36,000		教育部補助高級中等學校充實一般科目設備經費28,800元，學校自籌7,200元，所需經費擬由本校其他準備金支應。
筆記型電腦(含AI運算軟體系統)	250,000		教育部補助前瞻基礎建設之普及高級中等以下學校新興科技認知計畫促進學校徵選計畫經費。
VR顯示設備(附觸控、手寫功能及旋轉支架)	110,000		教育部補助前瞻基礎建設之普及高級中等以下學校新興科技認知計畫促進學校徵選計畫經費90,200元，學校自籌19,800元，所需經費擬由教育局學校設施改善準備，補助前瞻基礎建設之普及高級中等以下學校新興科技認知計畫促進學校徵選計畫，內屬設備部分移列固定資產。
卡片儲值機	16,000		為辦理本校設置教室冷氣計費電表設備，確實需要辦理新購，且具急迫及必要性，所需經費擬由本校其他準備金支應。
資料處理器(含箱體)	60,000		為辦理本校設置教室冷氣計費電表設備，確實需要辦理新購，且具急迫及必要性，所需經費擬由本校其他準備金支應。
購置交通及運輸設備	90,000	109	
桌上型螢幕即時廣播整合器	90,000		教育部補助高中優質化經費。
購置雜項設備	352,000	109	
小鼓	18,000		教育部補助高級中等以下學校藝術才能班教學設備經費。
專業型收音麥克風	20,000		教育部補助高級中等以下學校藝術才能班教學設備經費。
資料展示櫃	21,000		教育部補助高中優質化經費。

臺北市地方教育發展基金－臺北市立復興高級中學

補辦預算明細表

中華民國111年度

單位：新臺幣元

項 目	金額	辦理年度	說 明
電子縫紉刺繡機	159,000		教育部補助高中優質化經費。
資料展示櫃	30,000		教育部補助高中優質化經費。
無線行動投影機	17,000		教育部補助高中優質化經費。
節能洗衣機	15,000		教育部補助高級中等學校充實一般科目設備經費12,000元，學校自籌3,000元，所需經費擬由本校其他準備金支應。
窗型冷氣2.9KW(含安裝)	12,000		為改善學務處諮商室諮商需求，確實需要辦理新購，且具急迫及必要性，所需經費擬控留本校高中及高職教育計畫-設備零件支應。
窗型冷氣7.2KW(含安裝)	60,000		為改善輔導室辦公需求，確實需要辦理新購，且具急迫及必要性，所需經費擬控留本校高中及高職教育計畫-設備零件支應。
購置機械及設備	499,000	110	
平板電腦(含4K無線顯示轉接器)	216,000		教育部補助高中優質化經費。
壓印機	21,000		教育部補助高中優質化經費。
水質檢測裝置	50,000		教育部補助高級中等學校充實一般科目設備經費40,000元，學校自籌10,000元，所需經費擬控留本校高中教育業務計畫-設備零件支應。
教學示範顯示投影器組	50,000		教育部補助高級中等學校充實一般科目設備經費40,000元，學校自籌10,000元，所需經費擬控留本校高中教育業務計畫-設備零件支應。
多軸飛行器模組	30,000		教育部補助高級中等學校充實一般科目設備經費24,000元，學校自籌6,000元，所需經費擬控留本校高中教育業務計畫-設備零件支應。
熱轉印機	30,000		教育部補助高級中等學校充實一般科目設備經費24,000元，學校自籌6,000元，所需經費擬控留本校高中教育業務計畫-設備零件支應。
電動螺絲起子組	42,000		教育部補助高級中等學校充實一般科目設備經費33,600元，學校自籌8,400元，所需經費擬控留本校高中教育業務計畫-設備零件支應。
筆記型電腦	30,000		教育部補助藝術才能專長領域輔導群輔導員經費21,000元，學校自籌9,000元，所需經費擬控留本校高中教育業務計畫-設備零件支應。
單槍投影機(含安裝)	30,000		為改善第一會議室需求，確實需要辦理新購，且具急迫及必要性，所需經費擬控留本校高中及高職教育計畫-設備零件支應。
購置交通及運輸設備	179,000	110	
電腦廣播系統	39,000		教育部補助高中優質化經費。
戶外導覽系統解說機	140,000		教育部補助高級中等學校充實一般科目設備經費112,000元，學校自籌28,000元，所需經費擬控留本校高中教育業務計畫-設備零件支應。
購置雜項設備	707,000	110	
旋風式烤箱	80,000		教育部補助高級中等學校充實一般科目設備經費64,000元，學校自籌16,000元，所需經費擬控留本校高中教育業務計畫-設備零件支應。
空壓機	12,000		教育部補助高級中等學校充實一般科目設備經費9,600元，學校自籌2,400元，所需經費擬控留本校高中教育業務計畫-設備零件支應。

臺北市地方教育發展基金－臺北市立復興高級中學

補辦預算明細表

中華民國111年度

單位：新臺幣元

項 目	金額	辦理年度	說 明
男性生殖器官模型	14,000		教育部補助高級中等學校充實一般科目設備經費11,200元，學校自籌2,800元，所需經費擬控留本校高中教育業務計畫-設備零件支應。
硬體動態影像擷取卡(含軟體)	38,000		教育部補助高級中等學校充實一般科目設備經費30,400元，學校自籌7,600元，所需經費擬控留本校高中教育業務計畫-設備零件支應。
冰水主機(氣冷式)	439,000		經濟部補助縣市共推住商節電行動經費131,700元，學校自籌307,300元，所需經費擬由教育局學校設施改善準備，補助縣市共推住商節電行動計畫，內屬設備部分移列固定資產。
圖書	40,000		為改善圖書館館藏，確實需要辦理新購，且具急迫及必要性，所需經費擬控留本校高中及高職教育計畫-設備零件支應。
一對一分離式冷氣機8.0kw(含安裝)	84,000		為改善藝術大樓高壓電機房設備安全需求，確實需要辦理新購，且具急迫及必要性，所需經費擬控留本校高中及高職教育計畫-設備零件支應。

備註：各基金依預算法第88條規定補辦預算，應確係不及編入年度預算，且因經營環境發生重大變遷或正常業務(含執行中央補助款項目)之確實需要，並經主管機關核轉本府核准先行辦理者；不具急迫性之事項，仍應儘可能納入預算辦理。

預算主要表

臺北市地方教育發展基金－臺北市立復興高級中學

基金來源、用途及餘絀預計表

中華民國111年度

單位：新臺幣千元

前年度決算數	項 目	本年度預算數	上年度預算數	比較增減（－）
401,545	基金來源	386,938	389,410	-2,472
2,246	勞務收入	991	1,861	-870
2,246	服務收入	991	1,861	-870
1,874	財產收入	1,996	2,220	-224
	財產處分收入	1	41	-40
	利息收入	1	1	
1,874	其他財產收入	1,994	2,178	-184
360,801	政府撥入收入	349,390	349,232	158
353,759	公庫撥款收入	349,390	349,232	158
7,042	政府其他撥入收入			
35,329	教學收入	32,786	34,182	-1,396
35,329	學雜費收入	32,786	34,182	-1,396
1,295	其他收入	1,775	1,915	-140
49	受贈收入	540	540	
1,245	雜項收入	1,235	1,375	-140
406,483	基金用途	387,492	396,574	-9,082
353,511	高中及高職教育計畫	342,981	342,535	446
34,649	一般行政管理計畫	34,678	34,254	424
18,323	建築及設備計畫	9,833	19,785	-9,952
-4,938	本期賸餘(短絀)	-554	-7,164	6,610
20,279	期初基金餘額	8,177	14,518	-6,341
15,341	期末基金餘額	7,623	7,354	269

註：前年度決算數細數之和與總數或略有出入，係四捨五入關係，以下各表同。

臺北市地方教育發展基金－臺北市立復興高級中學

現金流量預計表

中華民國111年度

單位：新臺幣千元

項 目	本 預	年 算	度 數	說 明
業務活動之現金流量				
本期賸餘(短絀)			-554	
業務活動之淨現金流入(流出)			-554	
其他活動之現金流量				
其他活動之淨現金流入(流出)				
現金及約當現金之淨增(淨減)			-554	
期初現金及約當現金			19,257	
期末現金及約當現金			18,703	

註：本表係採現金及約當現金基礎，包括現金及自投資日起3個月內到期或清償之債權證券。

預算明細表

臺北市地方教育發展基金－臺北市立復興高級中學

基金來源－服務收入明細表

中華民國111年度

單位：新臺幣元

科 目	單位	本 年 度 預 算 數			說 明
		數量 業務量	利(費)率	金 額	
合計				991,000	
服務收入				991,000	較上年度預算數1,861,000元，減少870,000元。
	學期	2	250,000	500,000	教科書費作業管理費(收支對列)。
	年	1	50,000	50,000	戲劇班展演售票收入(收支對列)。
	人、次	17x2	700	23,800	暑期游泳訓練班(收支對列)。
	年	1	357,000	357,000	學生甄選報名費(收支對列)。
	人	200	300	60,000	教師甄選報名費。
	年	1	200	200	配合預算編列至千元，增列進位數200元。

臺北市地方教育發展基金－臺北市立復興高級中學

基金來源－財產處分收入明細表

中華民國111年度

單位：新臺幣元

科 目	單位	本 年 度 預 算 數			說 明
		數量 業務量	利(費)率	金 額	
合計				1,000	
財產處分收入	年	1	1,000	1,000	較上年度預算數41,000元，減少40,000元。 財產報廢殘值收入。

臺北市地方教育發展基金－臺北市立復興高級中學

基金來源－利息收入明細表

中華民國111年度

單位：新臺幣元

科 目	單位	本 年 度 預 算 數			說 明
		數量 業務量	利(費)率	金 額	
合計				1,000	
利息收入	年	1	1,000	1,000	較上年度預算數1,000元，無增減。 銀行利息收入。

臺北市地方教育發展基金－臺北市立復興高級中學

基金來源－其他財產收入明細表

中華民國111年度

單位：新臺幣元

科 目	單 位	本 年 度 預 算 數			說 明
		數 量 業 務 量	利(費)率	金 額	
合計				1,994,000	
其他財產收入				1,994,000	較上年度預算數2,178,000元，減少184,000元。
	年	1	8,000	8,000	校園場地開放收入(收支對列)。
	年	1	315,000	315,000	員工消費合作社使用費收入。
	年	1	15,000	15,000	自動提款機使用費收入。
	人、學期	180x2	4,600	1,656,000	學生宿舍費收入(收支對列)。

臺北市地方教育發展基金－臺北市立復興高級中學

基金來源－公庫撥款收入明細表

中華民國111年度

單位：新臺幣元

科 目	單位	本 年 度 預 算 數			說 明
		數量 業務量	利(費)率	金 額	
合計				349,390,000	
公庫撥款收入	年	1	349,390,000	349,390,000	較上年度預算數349,232,000元，增加158,000元。 市府補助款。

臺北市地方教育發展基金－臺北市立復興高級中學

基金來源－學雜費收入明細表

中華民國111年度

單位：新臺幣元

科 目	單 位	本 年 度 預 算 數			說 明
		數 量 業 務 量	利(費)率	金 額	
合計				32,786,000	
學雜費收入				32,786,000	較上年度預算數34,182,000元，減少1,396,000元。
	人、學期	630x1	1,820	1,146,600	111學年度第1學期高一雜費收入預估670人，減免40人(收支對列)。
	人、學期	630x1	1,820	1,146,600	110學年度第2學期高一雜費收入預估670人，減免40人(收支對列)。
	人、學期	450x1	2,060	927,000	111學年度第1學期高二及高三自然組雜費收入預估450人(收支對列)。
	人、學期	450x1	2,060	927,000	110學年度第2學期高二及高三自然組雜費收入預估450人(收支對列)。
	人、學期	810x1	1,740	1,409,400	111學年度第1學期高二及高三社會組雜費收入預估810人(收支對列)。
	人、學期	810x1	1,740	1,409,400	110學年度第2學期高二及高三社會組雜費收入預估810人(收支對列)。
	人、學期	1,890x1	6,240	11,793,600	111學年度第1學期學費收入預估學生2,010人，減免120人。
	人、學期	1,890x1	6,240	11,793,600	110學年度第2學期學費收入預估學生2,010人，減免120人。
	學期	2	250,000	500,000	學習輔導費收入(收支對列)。
	年	1	1,200,000	1,200,000	重修學分費收入(收支對列)。
	人、學期	700x1	380	266,000	111學年度第1學期電腦使用費收入(收支對列)。
	人、學期	700x1	380	266,000	110學年度第2學期電腦使用費收入(收支對列)。
	年	1	800	800	配合預算編列至千元，增列進位數800元。

臺北市地方教育發展基金－臺北市立復興高級中學

基金來源－受贈收入明細表

中華民國111年度

單位：新臺幣元

科 目	單位	本 年 度 預 算 數			說 明
		數量 業務量	利(費)率	金 額	
合計 受贈收入	年	1	540,000	540,000 540,000 540,000	較上年度預算數540,000元，無增減。 各界捐贈獎助學金及仁愛基金及相關利息收入。

臺北市地方教育發展基金－臺北市立復興高級中學

基金來源－雜項收入明細表

中華民國111年度

單位：新臺幣元

科 目	單位	本 年 度 預 算 數			說 明
		數量 業務量	利(費)率	金 額	
合計				1,235,000	
雜項收入				1,235,000	較上年度預算數1,375,000元，減少140,000元。
	月	12	70,806	849,672	配住公有宿舍房屋使用費收入。 11戶*2,350元=25,850元，2戶*2,399元=4,798元，2戶*2,398元=4,796元，4戶*2,412元=9,648元，3戶*2,413元=7,239元，5戶*3,695元=18,475元，合計70,806元*12月=849,672元。
	月	12	18,100	217,200	配住公有宿舍房租津貼收回 21人*700元=14,700元，5人*600元=3,000元，1人*400元=400元，合計18,100元*12月=217,200元。
	年	1	69,788	69,788	學生證補卡費及簡訊費等。
	季	4	24,585	98,340	北市北投區大屯段3小段428地號市有土地被培爾幼稚無權佔有，佔有期間每3個月由幼稚園付本校使用補償金24,585元，全年度4季*24,585元=98,340元。

臺北市地方教育發展基金－臺北市立復興高級中學

基金用途－高中及高職教育計畫明細表

中華民國111年度

單位：新臺幣元

前年度 決算數	上年度 預算數	科 目	本 年 度 預 算 數	說 明
353,511,272	342,535,000	合計	342,981,000	
321,651,089	315,457,000	用人費用	318,603,000	
144,444,328	131,628,000	正式員額薪資	141,996,000	較上年度預算數131,628,000元，增加10,368,000元。
144,444,328	131,628,000	職員薪金	141,996,000	
			112,260,000	教師130人薪金(詳用人費用彙計表)。
			23,772,000	教師30人薪金(詳用人費用彙計表)。
			5,964,000	體育班教師及教練8人薪金(詳用人費用彙計表)。
15,775,637	17,355,612	聘僱及兼職人員薪資	16,083,492	較上年度預算數17,355,612元，減少1,272,120元。
4,276,075	4,477,212	聘用人員薪金	4,525,092	
			3,986,388	學務創新人力9人薪津(詳聘用及約僱人員明細表)。
			538,704	專任輔導人員1人薪金(詳聘用及約僱人員明細表)(含教育部補助款530,000元)。
11,499,562	12,878,400	兼職人員酬金	11,558,400	
			320,000	資源班專任及兼任教師鐘點費，800節*400元。
			1,504,800	教師代課鐘點費，本校編制專任教師總人數166人，按9分之1計，編列19人，每人18節11月，總節數19人*18節*11月=3,762節，每節400元。
			9,539,200	兼課鐘點費1.依課程標準規定，每週課程總時數2,296節。2.現有教師依規定標準每週應授課總時數1,754節。3.每週兼課總時數(1)-(2)=542節。4.總節數542節*4週*11月=23,848節，每節400元。
			194,400	依高級中等學校體育班課程綱要規定，於寒、暑假開設競技專項運動綜合訓練編列鐘點費，3班*162節*400元。
819,383	1,610,027	超時工作報酬	1,524,765	較上年度預算數1,610,027元，減少85,262元。
795,383	1,586,027	加班費	1,500,765	
			101,334	體育班教練不休假出勤加班費。
			7,770	高中音樂班聯合成果發表會逾時加班費。

臺北市地方教育發展基金－臺北市立復興高級中學

基金用途－高中及高職教育計畫明細表

中華民國111年度

單位：新臺幣元

前年度 決算數	上年度 預算數	科 目	本 年 度 預 算 數	說 明
			970,671	不休假出勤加班費。
			60,000	重修學分費逾時加班費(收支對列)。
			43,200	不休假出勤加班費。
			112,850	教職員各項業務逾時加班費(雜費)(收支對列)。
			25,000	教師甄選業務計畫逾時加班費。
			52,000	學生甄選工作人員逾時加班費(收支對列)。
			240	開放校園場地管理人員技工工友逾時加班費(收支對列)。
			51,800	教科書作業管理逾時加班費(收支對列)。
			50,000	辦理學習輔導活動等逾時加班費(收支對列)。
			4,440	輔導活動辦理親職教育座談等逾時加班費。
			14,800	專任輔導人員逾時加班費。
			6,660	冬夏令營(含童軍活動)計畫逾時加班費。
24,000	24,000	值班費	24,000	教官值班費，1人*12月*2,000元(教育部補助款)。
32,609,341	30,380,156	獎金	32,546,141	較上年度預算數30,380,156元，增加2,165,985元。
14,148,637	13,367,000	考績獎金	14,231,000	
			11,672,000	依考績法規定核發之獎金。
			497,000	體育班教師及教練依考績法規定核發之獎金。
			2,062,000	依考績法規定核發之獎金。
18,460,704	17,013,156	年終獎金	18,315,141	
			2,971,500	依規定於年節加發之獎金。
			745,500	體育班教師及教練依規定於年節加發之獎金。
			14,032,500	依規定於年節加發之獎金。
			498,303	學務創新人力依規定於年節加發之獎金。
			67,338	專任輔導人員依規定於年節加發之獎金(含教育部補助款67,000元)。
107,910,827	117,861,580	退休及卹償金	108,521,652	較上年度預算數117,861,580元，減少9,339,928元。

臺北市地方教育發展基金－臺北市立復興高級中學

基金用途－高中及高職教育計畫明細表

中華民國111年度

單位：新臺幣元

前年度 決算數	上年度 預算數	科 目	本 年 度 預 算 數	說 明
107,693,843	117,861,580	職員退休及離職金	108,521,652	32,328 專任輔導人員提撥離職儲金。 93,768,000 退休人員月退休金，212人*34,500元*12月=87,768,000元；退休遺族遺屬年金(月撫慰金)，20人*25,000元*12月=6,000,000元；合計93,768,000元。 2,491,944 提撥退撫基金。 11,400,480 提撥退撫基金。 239,220 學務創新人力提撥離職儲金。 589,680 體育班教師及教練提撥退撫基金。
216,984		工員退休及離職金		依規定提撥勞工退休準備金不足之差額。
20,091,573	16,621,625	福利費	17,930,950	較上年度預算數16,621,625元，增加1,309,325元。
15,904,161	11,594,184	分擔員工保險費	12,998,028	
			70,896	專任輔導人員分擔勞保、健保費(含教育部補助款11,000元)。
			515,448	體育班教師及教練分擔公保、健保費。
			9,790,704	分擔公保、勞保、健保費。
			524,664	學務創新人力分擔勞保、健保費。
			2,096,316	分擔公保、勞保、健保費。
372,678	980,300	傷病醫藥費	997,800	
			800,000	教職員健康檢查補助費，50人*16,000元。
			175,000	教職員健康檢查補助費，50人*3,500元。
			22,800	職業安全衛生健康檢查經費，19人*1,200元。
1,488,922	1,713,600	員工通勤交通費	1,705,536	
			15,120	專任輔導人員上下班交通費，1人*12月*1,260元。
			856,800	教師上下班交通費，68人*10月*1,260元。
			136,080	學務創新人力上下班交通費，9人*12月*1,260元。
			112,896	教師上下班交通費，8人*12月*1,176元。
			346,500	教師上下班交通費，55人*10月*630元。
			75,600	體育班教師上下班交通費，6人*10月*1,260元。

臺北市地方教育發展基金－臺北市立復興高級中學

基金用途－高中及高職教育計畫明細表

中華民國111年度

單位：新臺幣元

前年度 決算數	上年度 預算數	科 目	本 年 度 預 算 數	說 明
			30,240	體育班教練上下班交通費，2人*12月*1,260元。
			81,900	特殊教育教師上下班交通費，13人*10月*630元。
			50,400	特殊教育教師上下班交通費，4人*10月*1,260元。
2,325,812	2,333,541	其他福利費	2,229,586	
			16,000	休假旅遊補助費。
			32,000	體育班教練休假旅遊補助費。
			288,000	休假旅遊補助費。
			144,000	學務創新人力休假旅遊補助費。
			16,000	專任輔導人員休假旅遊補助費。
			156,000	退休人員三節慰問金，26人*6,000元。
			365,000	喪葬補助費，2人*5月*36,500元。
			125,420	結婚補助費，2人*2月*31,355元。
			1,087,166	子女教育補助費。
21,470,979	19,053,000	服務費用	17,653,000	
4,366,037	4,148,066	水電費	4,305,799	較上年度預算數4,148,066元，增加157,733元。
2,926,286	2,923,237	工作場所電費	2,867,000	
			760	開放校園場地管理電費(收支對列)。
			50,000	學生宿舍電費(收支對列)。
			40,000	教科書作業管理電費(收支對列)。
			100,000	辦理學習輔導電費(收支對列)。
			50,000	重修學分費電費(收支對列)。
			2,626,240	班級電費。
1,081,952	631,337	工作場所水費	1,081,000	
			881,000	班級水費。
			200,000	學生宿舍水費(收支對列)。
357,799	593,492	氣體費	357,799	溫水游泳池瓦斯費。
338,604	400,500	郵電費	400,500	較上年度預算數400,500元，無增減。
103,639	150,500	郵費	150,500	
			150,000	寄發學生成績單及其他郵件等郵資(雜費)(收支對列)。

臺北市地方教育發展基金－臺北市立復興高級中學

基金用途－高中及高職教育計畫明細表

中華民國111年度

單位：新臺幣元

前年度 決算數	上年度 預算數	科 目	本 年 度 預 算 數	說 明
			500	輔導活動函索有關資料，連繫校外機構、家長、校友等。
234,365	250,000	電話費	250,000	電話費(雜費)(收支對列)。
600		數據通信費		
336,241	283,924	旅運費	224,580	較上年度預算數283,924元，減少59,344元。
173,624	217,380	國內旅費	207,380	
			5,040	專任輔導人員短程車資。
			1,550	冬夏令營(含童軍活動)計畫外聘教師交通費。
			186,000	校外教學隨隊人員出差旅費，40人*3天*1,550元(雜費)(收支對列)。
			14,790	教職員工因公出差旅費(雜費)(收支對列)。
150,000		國外旅費		
12,617	66,544	貨物運費	17,200	
			3,600	美術班作品等運送費(特教班教學材料費)。
			3,600	各級學校美術班聯合成果展作品等運送費。
			10,000	參加打靶、露營、展覽、慶典等相關物資運送費(雜費)(收支對列)。
944,590	762,750	印刷裝訂與廣告費	639,750	較上年度預算數762,750元，減少123,000元。
944,590	762,750	印刷及裝訂費	639,750	
			15,000	高中戲劇班成果發表會宣傳海報及DM等。
			11,400	美術班印刷、畫冊及文宣等(特教班教學材料費)。
			240,307	影印機使用費，7臺*12月*4,768張*0.6元(雜費)(收支對列)。
			340,051	印刷教學用表冊及零星報表等(雜費)(收支對列)。
			3,340	冬夏令營(含童軍活動)計畫手冊、研習證書印刷等。
			12,000	輔導活動印製輔導刊物等。
			4,726	舞蹈班印刷教學有關資料等。
			4,726	戲劇班印刷教學有關資料等。
			2,200	課後社團活動印刷等。

臺北市地方教育發展基金－臺北市立復興高級中學

基金用途－高中及高職教育計畫明細表

中華民國111年度

單位：新臺幣元

前年度 決算數	上年度 預算數	科 目	本 年 度 預 算 數	說 明
			4,000	專業成長計畫印製講義等。
			2,000	音樂班印刷教學有關資料等。
4,004,674	4,469,000	修理保養及保固費	3,876,467	較上年度預算數4,469,000元，減少592,533元。
893,520	400,000	一般房屋修護費	400,000	校舍修理、水電修理、校具及其他雜項修理等(雜費)(收支對列)。
43,447	500,000	宿舍修護費	500,000	學生宿舍維護保養費等(收支對列)。
321,990	854,000	機械及設備修護費	382,400	
			300,000	學生電腦課程用維護費(收支對列)。
			82,400	電腦設備維護費(電腦專案計畫)。
2,745,717	2,715,000	雜項設備修護費	2,594,067	
			300,000	學生宿舍設備修護費等(收支對列)。
			2,040	音樂班鋼琴調音等。
			10,000	教科書作業管理設備等維修費(收支對列)。
			50,000	辦理學習輔導設備等維護費(收支對列)。
			30,000	重修學分費教學設備等修護費(收支對列)。
			2,167,027	黑板,課桌椅、教育器材、體育器材、童子軍器材、工藝機械及家事用具之整修及其他零星之修護等(雜費)(收支對列)。
			35,000	音樂班鋼琴調音等(特教班教學材料費)。
20,120	952	保險費	952	較上年度預算數952元，無增減。
20,120	952	其他保險費	952	
			952	暑期泳訓班保險費，34人*28元(收支對列)。
787,264	883,408	一般服務費	883,952	較上年度預算數883,408元，增加544元。
26,544	20,160	佣金、匯費、經理費及手續費	19,296	委託超商代收學雜費手續費，1,608人*2學期*6元。
388,720	505,248	外包費	508,656	
			423,880	游泳池救生員外包費，1人*10月*42,388元。
			84,776	暑期泳訓班救生員外包費，1人*2月*42,388元。
372,000	358,000	體育活動費	356,000	
			60,000	文康活動費，本校編列教師30人，每人編列2,000元。

臺北市地方教育發展基金－臺北市立復興高級中學

基金用途－高中及高職教育計畫明細表

中華民國111年度

單位：新臺幣元

前年度 決算數	上年度 預算數	科 目	本 年 度 預 算 數	說 明
			278,000	文康活動費，本校編列教師130人，學務創新人力9人，合計139人，每人編列2,000元。
			16,000	文康活動費，本校編列體育班教師6人，教練2人，合計8人，每人編列2,000元。
			2,000	文康活動費，本校編列專任輔導人員1人，每人編列2,000元。
10,673,449	8,104,400	專業服務費	7,321,000	較上年度預算數8,104,400元，減少783,400元。
9,553,489	7,030,400	講課鐘點、稿費、出席審查及查詢費	6,597,000	
			10,000	暑期泳訓班教練指導鐘點費，20節*500元(收支對列)。
			260,000	辦理學習輔導費教師鐘點費(收支對列)。
			56,000	分組活動外聘教師鐘點費，28節*2,000元。
			175,000	特約醫護人員臨場健康服務出席費，70人次*2,500元(雜費)(收支對列)。
			70,000	外聘專家學者出席費，28人次*2,500元(雜費)(收支對列)。
			152,000	外聘教練鐘點費(體育班業務費)。
			18,000	冬夏令營(含童軍活動)計畫外聘教師鐘點費，9節*2000元。
			100,000	輔導活動外聘教師鐘點費，50節*2,000元。
			80,000	資源班外聘教師鐘點費，40節*2,000元。
			900,000	戲劇班教師鐘點費。
			172,800	美術班教師鐘點費。
			1,080,000	舞蹈班教師鐘點費。
			20,000	班級自治費辦理週會等活動外聘教師鐘點費，10節*2,000元。
			44,000	課後社團活動外聘教師鐘點費，22節*2,000元。
			10,000	小田園教育體驗學習外聘教師鐘點費，5節*2,000元。
			22,000	性別平等教育宣導活動外聘教師鐘點費，11節*2,000元。
			28,000	專業成長計畫外聘教師鐘點費，14節*2,000

臺北市地方教育發展基金－臺北市立復興高級中學

基金用途－高中及高職教育計畫明細表

中華民國111年度

單位：新臺幣元

前年度 決算數	上年度 預算數	科 目	本 年 度 預 算 數	說 明
				元。
			2,592,000	音樂班教師鐘點費。
			800,000	重修學分費內聘教師鐘點費(收支對列)。
			7,200	資源班教材編輯費，1班*12月*600元(特教班教材編輯費)。
69,680	120,400	委託檢驗(定)試驗認證費	120,400	
			20,400	飲水機水質檢測費，17臺*1,200元。
			50,000	游泳池瓦斯檢測費等(雜費)(收支對列)。
			50,000	建物公共安全檢測及消防安全檢測費等(雜費)(收支對列)。
431,195	470,000	試務甄選費	250,000	
			220,000	學生甄選試務費用(收支對列)。
			30,000	教師甄選業務計畫試務費用。
69,273	150,000	電腦軟體服務費	20,000	
			20,000	學生電腦課程用教學軟體(收支對列)。
549,812	333,600	其他專業服務費	333,600	
			8,400	音樂班召集人輔導費，1人*12月*700元。
			8,400	舞蹈班召集人輔導費，1人*12月*700元。
			8,400	美術班召集人輔導費，1人*12月*700元。
			8,400	戲劇班召集人輔導費，1人*12月*700元。
			300,000	電氣技術顧問服務費用、全校化糞池清理等(雜費)(收支對列)。
7,943,361	4,768,000	材料及用品費	3,884,000	
3,714,906	1,296,900	使用材料費	1,454,490	較上年度預算數1,296,900元，增加157,590元。
				。
3,714,906	1,296,900	設備零件	1,454,490	
			120,000	文書用具、照明用具及陳列用具等(雜費)(收支對列)。
			20,000	家事用具及餐飲用具等(雜費)(收支對列)。
			100,000	各科教學用影片、錄影(音)帶、投影片、掛圖、標本及用具等(雜費)(收支對列)。
			20,000	木工、金工、電工、泥工等勞動生產教學工具等(雜費)(收支對列)。
			40,000	音樂、運動等所需康樂用具等(雜費)(收支對列)。

臺北市地方教育發展基金－臺北市立復興高級中學

基金用途－高中及高職教育計畫明細表

中華民國111年度

單位：新臺幣元

前年度 決算數	上年度 預算數	科 目	本 年 度 預 算 數	說 明
			20,000	學生甄選業務用碼表等(收支對列)。
			290,000	學生宿舍用具等(收支對列)。
			20,000	辦理學習輔導教學設備等(收支對列)。
			50,000	教科書作業管理教學用具等(收支對列)。
			3,820	音樂班教學所需用具等。
			38,400	小田園教育體驗實習用灑水器，4組*9,600元。
			3,790	太陽光能探測儀1個(地球科學科)(由班級設備費移列)。
			6,240	數位風速計，6個*1,040元(地球科學科)(由班級設備費移列)。
			10,770	簡報筆，3支*3,590元(歷史科)(由班級設備費移列)。
			4,500	耳罩式耳機，15個*300元(藝術生活科)(由班級設備費移列)。
			12,500	石膏像，2件*6,250元(美術科)(由班級設備費移列)。
			7,280	實物投影機1臺(美術科)(由班級設備費移列)。
			5,940	版畫絹版固定器，2臺*2,970元(美術科)(由班級設備費移列)。
			45,000	除溼機(除溼能力9公升/日)，5臺*9,000元(音樂科)(由班級設備費移列)。
			2,940	遮光防焰捲簾，2幕*1,470元(舞蹈科)(由班級設備費移列)。
			6,720	直立式防焰百葉窗簾，3幕*2,240元(舞蹈科)(由班級設備費移列)。
			70,000	燈具，10盞*7,000元(戲劇科)(由班級設備費移列)。
			5,590	USB型麥克風1組(總務處)(由班級設備費移列)。
			15,000	折合式桌，3張*5,000元(總務處)(由班級設備費移列)。
			12,000	折合式椅，6張*2,000元(總務處)(由班級設備費移列)。
			16,000	多媒體影音教具(特教組)(由班級設備費移列)。

臺北市地方教育發展基金－臺北市立復興高級中學

基金用途－高中及高職教育計畫明細表

中華民國111年度

單位：新臺幣元

前年度 決算數	上年度 預算數	科 目	本 年 度 預 算 數	說 明
				列)。
			84,000	行政辦公空間(教務處)整修工程活動櫃(含搬運及安裝)，30組*2,800元。
			54,000	辦公椅，30組*1,800元(由行政辦公空間(教務處)整修工程移列)(新增)。
			120,000	辦公桌，30組*4,000元(由行政辦公空間(教務處)整修工程移列)(新增)。
			250,000	重修學分費教學用具等(收支對列)。
4,228,455	3,471,100	用品消耗	2,429,510	較上年度預算數3,471,100元，減少1,041,590元。
45,033	73,848	辦公(事務)用品	82,488	
			10,640	各級學校美術班聯合成果展文具紙張等。
			18,500	運動會用文具及紙張等。
			9,000	輔導活動輔導室所需文具、紙張等。
			2,600	音樂班教學用文具紙張等。
			8,474	戲劇班教學用文具紙張等。
			1,600	資源班文具紙張等。
			13,200	美術班教學用文具紙張等。
			8,474	舞蹈班教學用文具紙張等。
			10,000	文具及紙張等(雜費)(收支對列)。
45,130	55,530	報章雜誌	40,000	
			15,000	訂閱書報雜誌等(雜費)(收支對列)。
			25,000	雜誌等(圖書館)(由班級設備費移列)。
75,000	75,000	農業與園藝用品及環境美化費	75,000	綠屋頂計畫植栽及維護等。
409,911	250,000	化學藥劑與實驗用品	250,000	
			250,000	實驗材料:物理、化學、生物之實驗藥品材料等(雜費)(收支對列)。
36,094	56,000	醫療用品(非醫療院所使用)	51,000	保健、醫療等用具(雜費)(收支對列)。
3,617,287	2,960,722	其他用品消耗	1,931,022	
			252,500	專用垃圾袋費用，101箱*2,500元(雜費)(收支對列)。
			67,000	衛生材料:衛生器材、清潔用具、掃具等(雜費)(收支對列)。
			100,000	工藝(家事)材料:木工、電工、金工、泥工、

臺北市地方教育發展基金－臺北市立復興高級中學

基金用途－高中及高職教育計畫明細表

中華民國111年度

單位：新臺幣元

前年度 決算數	上年度 預算數	科 目	本 年 度 預 算 數	說 明
				烹飪、縫紉材料等(雜費)(收支對列)。
			50,000	音樂器材:樂譜及音樂零星器材配件等(雜費)(收支對列)。
			50,000	體育材料:體育教學用各種球類等(雜費)(收支對列)。
			98,000	辦理教職員開會、因公外出及教官校外巡邏監護糾察逾時誤餐餐盒費用,980人次*100元(雜費)(收支對列)。
			24,858	訓育活動材料、美術科學展覽材料等(雜費)(收支對列)。
			16,856	教學材料:粉筆、白報紙、油墨、臘紙教具及有關教學用之表單等(雜費)(收支對列)。
			50,000	高中戲劇班成果發表會成果發表表演道具雜支等(收支對列)。
			5,000	辦理教師甄選業務逾時誤餐餐盒費用,50人次*100元。
			12,388	暑期泳訓班雜支等(收支對列)。
			460	暑期泳訓班消毒清潔用氯粉等,2班*230元(收支對列)。
			12,000	學生甄選業務逾時誤餐餐盒費用,120人次*100元(收支對列)。
			17,800	學生甄選業務場地布置雜支等(收支對列)。
			30,000	辦理教科書發放作業逾時誤餐餐盒費用,300人次*100元(收支對列)。
			86,800	教科書作業管理物品耗材等(收支對列)。
			20,000	辦理學習輔導零星消耗器材等(收支對列)。
			316,000	學生宿舍清潔用具及雜支等(收支對列)。
			212,000	學生電腦課程用耗材及零組件等(收支對列)。
			19,600	輔導活動會議逾時誤餐餐盒費用,196人次*100元。
			10,960	輔導活動親職教育座談會等活動場地佈置各項雜支等。
			20,000	運動會獎牌、錦旗等。
			35,000	運動會體育器材、比賽用球類等。
			20,200	運動會場布置等。

臺北市地方教育發展基金－臺北市立復興高級中學

基金用途－高中及高職教育計畫明細表

中華民國111年度

單位：新臺幣元

前年度 決算數	上年度 預算數	科 目	本 年 度 預 算 數	說 明
			6,400	辦理運動會活動逾時誤餐餐盒費用，64人次*100元。
			850	冬夏令營(含童軍活動)計畫雜支等。
			9,600	冬夏令營(含童軍活動)計畫逾時誤餐餐盒費用，96人次*100元。
			86,000	消耗器材費、營養品等(體育班業務費)。
			74,000	學生參加校外比賽逾時誤餐餐盒費用，740人次*100元(體育班業務費)。
			5,600	辦理資源班活動逾時誤餐餐盒費用，56人次*100元。
			2,740	音樂班書籍、CD等。
			2,400	專業成長計畫雜支等。
			5,600	專業成長計畫逾時誤餐餐盒費用，56人次*100元。
			8,000	性別平等教育宣導活動視聽媒材及雜支等。
			26,600	小田園教育體驗實習種子農具等園藝用品等。
			3,800	課後社團活動彩排會場佈置等。
			8,000	班級自治費學生活動逾時誤餐餐盒費用，80人次*100元。
			2,000	美術班聯合成果展展覽開幕工作人員及各校參與師生逾時誤餐餐盒費用，20人次*100元。
			10,000	重修學分費教學消耗器材等(收支對列)。
			20,000	美術班教學成果展所需用品等(特教班教學材料費)。
			35,000	舞蹈班教學成果展所需用品等(特教班教學材料費)。
			35,000	戲劇班教學成果展所需用品等(特教班教學材料費)。
			5,500	資源班設計課程及進行活動所需用品等(特教班教學材料費)。
			6,520	資源班所需消耗用品等(特教班教學材料費)。
			15,000	高中戲劇班成果發表會成果發表用品雜支

臺北市地方教育發展基金－臺北市立復興高級中學

基金用途－高中及高職教育計畫明細表

中華民國111年度

單位：新臺幣元

前年度 決算數	上年度 預算數	科 目	本 年 度 預 算 數	說 明
				等。
			21,230	高中音樂班聯合成果發表會錄影用DVD用品雜支等。
			10,000	高中舞蹈班成果發表會會場用品雜支等。
			3,760	美術班聯合成果展場地佈置及作品裱框等雜支。
246,880	107,000	租金、償債、利息及相關手續費	83,000	
114,150	19,720	交通及運輸設備租金	20,120	較上年度預算數19,720元，增加400元。
114,150	19,720	車租	20,120	
			20,120	辦理教學活動車租等(雜費)(收支對列)。
132,730	87,280	雜項設備租金	62,880	較上年度預算數87,280元，減少24,400元。
132,730	87,280	雜項設備租金	62,880	
			2,880	悠遊卡刷卡機月租費，1臺*12月*240元。
			60,000	高中舞蹈班成果發表會專業燈光系統設備等租借。
26,005	7,000	稅捐及規費(強制費)	7,000	
637	1,000	土地稅	1,000	較上年度預算數1,000元，無增減。
637	1,000	一般土地地價稅	1,000	開放校園場地地價稅(收支對列)。
24,648	5,000	房屋稅	5,000	較上年度預算數5,000元，無增減。
24,648	5,000	一般房屋稅	5,000	開放校園場地房屋稅(收支對列)。
720	1,000	消費與行為稅	1,000	較上年度預算數1,000元，無增減。
720	1,000	營業稅	1,000	開放校園場地營業稅(收支對列)。
1,922,998	2,800,000	會費、捐助、補助、分攤、照護、救濟與交流活動費	2,411,000	
765,848	1,121,200	捐助、補助與獎助	1,102,400	較上年度預算數1,121,200元，減少18,800元。
765,848	1,118,520	獎助學員生給與	1,100,400	
			540,000	各界捐款獎助學金等(接受各界捐款)。
			113,000	教科書作業管理學生獎學金等(收支對列)。
			118,400	教科書作業管理學生工讀金，740小時*160元(收支對列)。
			35,200	學生甄選學生工讀金，220小時*160元(收支對列)。
			59,800	學生公費、學生獎勵金等(雜費)(收支對列)。

臺北市地方教育發展基金－臺北市立復興高級中學

基金用途－高中及高職教育計畫明細表

中華民國111年度

單位：新臺幣元

前年度 決算數	上年度 預算數	科 目	本 年 度 預 算 數	說 明
			88,000	班級自治費學生獎勵金等。
			136,000	優秀學生獎學金，68班*2學期*1,000元。
			10,000	教育關懷獎每校推薦1名學生獎助金。
	2,680	其他捐助、補助與獎助	2,000	學生刊物、營養補助及學校社團補助費等(雜費)(收支對列)。
1,157,150	1,678,800	補貼、獎勵、慰問、照護與救濟	1,308,600	較上年度預算數1,678,800元，減少370,200元。
123,480	28,800	獎勵費用	153,600	
			124,800	敬師活動費，208人*600元。
			28,800	依「臺北市公立高級中等以下學校獎勵教師獎金發給要點」發放之獎勵，8人*3,600元。
1,033,670	1,650,000	其他補貼、獎勵、慰問、照護與救濟	1,155,000	清寒學生餐費補助，105人*200日*55元。
249,960	343,000	其他	340,000	
249,960	343,000	其他支出	340,000	較上年度預算數343,000元，減少3,000元。
249,960	343,000	其他	340,000	
			8,700	視聽教材及其他雜支等(雜費)(收支對列)。
			49,800	班級自治費學生活動差旅費及雜支等。
			162,000	學生參賽差旅費等(體育班業務費)。
			40,000	學生參賽報名費等(體育班業務費)。
			5,000	退休人員紀念品，1人*5,000元(由教育局移列)。
			34,500	輔導活動購買性向類及興趣測驗等。
			10,000	輔導活動心理及輔導期刊及視聽教材等。
			30,000	高中舞蹈班成果發表會舞蹈服裝道具等。

臺北市地方教育發展基金－臺北市立復興高級中學

基金用途－一般行政管理計畫明細表

中華民國111年度

單位：新臺幣元

前年度 決算數	上年度 預算數	科 目	本 年 度 預 算 數	說 明
34,648,532	34,254,000	合計	34,678,000	
29,303,921	29,835,000	用人費用	30,163,000	
19,530,377	19,272,000	正式員額薪資	19,272,000	較上年度預算數19,272,000元，無增減。
19,101,845	18,900,000	職員薪金	18,900,000	職員29人薪金(詳用人費用彙計表)。
428,532	372,000	工員工資	372,000	工員1人工資(詳用人費用彙計表)。
1,198,789	1,794,200	超時工作報酬	1,794,144	較上年度預算數1,794,200元，減少56元。
1,198,789	1,794,200	加班費	1,794,144	
			871,000	不休假出勤加班費。
			242,000	校園安全校內同仁例假日人力支援。
			681,144	教職員各項業務逾時加班費。
4,585,910	4,660,000	獎金	4,660,000	較上年度預算數4,660,000元，無增減。
2,041,434	2,251,000	考績獎金	2,251,000	依考績法規定核發之獎金。
2,544,476	2,409,000	年終獎金	2,409,000	依規定於年節加發之獎金。
1,650,786	1,705,200	退休及卹償金	1,984,440	較上年度預算數1,705,200元，增加279,240元。
1,584,129	1,675,440	職員退休及離職金	1,954,680	提撥退撫基金。
66,657	29,760	工員退休及離職金	29,760	提撥勞工退休準備金。
2,338,059	2,403,600	福利費	2,452,416	較上年度預算數2,403,600元，增加48,816元。
1,629,649	1,659,000	分擔員工保險費	1,707,816	分擔公保、勞保、健保費。
207,150	264,600	員工通勤交通費	264,600	
			166,320	職員、技工、工友上下班交通費，11人*12月*1,260元。
			98,280	職員、技工、工友上下班交通費，13人*12月*630元。
501,260	480,000	其他福利費	480,000	休假旅遊補助費。
4,692,227	3,786,000	服務費用	3,882,000	
3,395,416	2,388,000	一般服務費	2,484,000	較上年度預算數2,388,000元，增加96,000元。
3,333,416	2,328,000	外包費	2,424,000	
			600,000	消化超額職工15人(技工、工友)業務外包費(依95.5.18日北市教人字第09533725200號函辦理)。
			1,824,000	職工(技工、工友)業務外包費，4人*12月*38,000元(依107.5.15北市教人字第

臺北市地方教育發展基金－臺北市立復興高級中學

基金用途－一般行政管理計畫明細表

中華民國111年度

單位：新臺幣元

前年度 決算數	上年度 預算數	科 目	本 年 度 預 算 數	說 明
62,000	60,000	體育活動費	60,000	10734513800號函、107.7.11北市教人字第1076019640號函、107.12.19北市教人字第1076076599號函及108.6.4北市教人字第1083050752號函辦理)。
			60,000	文康活動費，本校編列職員29人、工員1人，合計30人，每人編列2,000元。
1,120,593	1,218,000	專業服務費	1,218,000	較上年度預算數1,218,000元，無增減。
5,000	30,000	講課鐘點、稿費、出席審查及查詢費	30,000	學校校外教學等招標案件之專家學者出席費，12人次*2,500元(統籌業務費)。
1,115,593	1,188,000	其他專業服務費	1,188,000	校園安全機械定點、機動巡邏等保全費用。
176,218	180,000	公共關係費	180,000	較上年度預算數180,000元，無增減。
176,218	180,000	公共關係費	180,000	校長特別費，12月*15,000元。
650,384	631,000	材料及用品費	631,000	
650,384	631,000	用品消耗	631,000	較上年度預算數631,000元，無增減。
526,462	531,000	辦公(事務)用品	531,000	
			840	配合預算編列至千元，增列進位數840元。
			530,160	統籌業務費計算如下：普通班52班、藝才班12班、體育班3班，1,290元*15班*12月=232,200元，810元*15班*12月=145,800元，640元*37班*12月=284,160元，以上合計662,160元，除依實際需求移列出席費30,000元、逾時誤餐餐盒費用100,000元及會費2,000元外，其餘如列數。
35,600		農業與園藝用品及環境美化費		
88,322	100,000	其他用品消耗	100,000	辦理行政會議逾時誤餐餐盒費用，1,000人次*100元(統籌業務費)。
2,000	2,000	會費、捐助、補助、分攤、照護、救濟與交流活動費	2,000	
2,000	2,000	會費	2,000	較上年度預算數2,000元，無增減。
2,000	2,000	職業團體會費	2,000	護理師2人公會會費(統籌業務費)。

臺北市地方教育發展基金－臺北市立復興高級中學

基金用途－建築及設備計畫明細表

中華民國111年度

單位：新臺幣元

前年度 決算數	上年度 預算數	科 目	本 年 度 預 算 數	說 明
18,322,858	19,785,000	合計	9,833,000	
18,322,858	19,785,000	購建固定資產、無形資產及非理財 目的之長期投資	9,833,000	
11,674,532	1,955,000	購建固定資產	2,069,000	
11,674,532	1,955,000	一般建築及設備計畫	2,069,000	
4,091,124		校園整修工程		
4,091,124		擴充改良房屋建築及設 備		
588,712	438,040	班級設備	593,400	
132,910	153,000	購置機械及設備	28,000	
			28,000	新購手持式蓋格計數器1臺(物 理科)。
	85,000	購置交通及運輸設備	25,000	
			25,000	新購迷你無限喊話器1組(含麥 克風)(公民科)。
455,802	200,040	購置雜項設備	540,400	
			90,000	新購一對一分離式冷氣 7.1kw，2臺*45,000元(含安裝)(圖書館)。
			275,000	新購一對一分離式冷氣8kw，5 臺*55,000元(含安裝)(設備組) 。
			62,000	汰舊換新全自動身高體重計1 臺(含安裝)(學務處)。
			113,400	新購圖書(圖書館)。
84,000	107,500	特殊班設備	68,000	
31,000		購置機械及設備		
53,000	13,500	購置交通及運輸設備	68,000	
			68,000	新購超高頻四頻道無線麥克風 機組1組(藝術組)。
	94,000	購置雜項設備		
4,488,360	1,409,460	資訊設備	1,407,600	
4,488,360	1,409,460	購置機械及設備	1,407,600	
			885,600	汰換桌上型電腦(含顯示器)，36部*24,600元(電腦專案計 畫)。
			110,000	新購筆記型電腦，4部*27,500

臺北市地方教育發展基金－臺北市立復興高級中學

基金用途－建築及設備計畫明細表

中華民國111年度

單位：新臺幣元

前年度 決算數	上年度 預算數	科 目	本 年 度 預 算 數	說 明
				元(電腦專案計畫)。
			412,000	汰換網路及資訊周邊設備(電腦專案計畫)。
2,422,336		校園設備		
1,341,699		購置機械及設備		
156,190		購置交通及運輸設備		
924,447		購置雜項設備		
159,716	36,000	購置無形資產	36,000	
159,716	36,000	一般建築及設備計畫	36,000	
	36,000	資訊設備	36,000	
	36,000	購置電腦軟體	36,000	
			36,000	電腦教學軟體費(電腦專案計畫)。
159,716		校園軟體設備		
159,716		購置電腦軟體		
6,488,610	17,794,000	遞延支出	7,728,000	
6,488,610	17,794,000	一般建築及設備計畫	7,728,000	
		敬業樓整修工程	3,263,000	
		遞延修繕房屋建築支出	3,263,000	
			3,013,608	一、施工費。
			189,857	二、委託技術服務費(總包價法)。
			59,535	三、工程管理費(按施工費約2%提列)。
		行政辦公空間(教務處)整修工程	3,242,000	
		遞延修繕房屋建築支出	3,242,000	
			2,966,148	一、施工費。
			216,529	二、委託技術服務費(總包價法)。
			59,323	三、工程管理費(按施工費2%提列)。
		自強樓廁所改善工程	1,223,000	
		遞延修繕房屋建築支出	1,223,000	
			1,119,160	一、施工費。
			81,699	二、委託技術服務費(總包價法)。

臺北市地方教育發展基金－臺北市立復興高級中學

基金用途－建築及設備計畫明細表

中華民國111年度

單位：新臺幣元

前年度 決算數	上年度 預算數	科 目	本 年 度 預 算 數	說 明
6,488,610	17,794,000	校園整修工程	22,141	三、工程管理費(按施工費約2%提列)。
4,378,168	15,742,000	遞延修繕房屋建築支出		
2,110,442	2,052,000	其他遞延支出		

本 頁 空 白

預 算 參 考 表

臺北市地方教育發展基金－臺北市立復興高級中學

預計平衡表

中華民國111年12月31日

單位：新臺幣千元

109年(前年) 12月31日 決算數	科 目	111年12月31日 預計數	110年12月31日 預計數	比較增減(-)
1,235,157	資產合計	1,227,439	1,227,993	-554
1,235,157	資產	1,227,439	1,227,993	-554
27,731	流動資產	20,013	20,567	-554
26,421	現金	18,703	19,257	-554
26,421	銀行存款	18,703	19,257	-554
1,310	預付款項	1,310	1,310	
1,310	預付費用	1,310	1,310	
8,412	投資、長期應收款項、貸墊款及準備金	8,412	8,412	
8,412	準備金	8,412	8,412	
2,989	退休及離職準備金	2,989	2,989	
5,423	其他準備金	5,423	5,423	
1,199,014	其他資產	1,199,014	1,199,014	
1,199,014	什項資產	1,199,014	1,199,014	
562	暫付及待結轉帳項	562	562	
1,198,452	代管資產	1,198,452	1,198,452	
1,235,157	負債及基金餘額合計	1,227,439	1,227,993	-554
1,219,816	負債	1,219,816	1,219,816	
15,174	流動負債	15,174	15,174	
13,012	應付款項	13,012	13,012	
9,484	應付代收款	9,484	9,484	
3,528	應付費用	3,528	3,528	
2,162	預收款項	2,162	2,162	
2,162	預收收入	2,162	2,162	
1,204,641	其他負債	1,204,641	1,204,641	
1,204,641	什項負債	1,204,641	1,204,641	
3,200	存入保證金	3,200	3,200	
2,989	應付退休及離職金	2,989	2,989	
1,198,452	應付代管資產	1,198,452	1,198,452	
15,341	基金餘額	7,623	8,177	-554
15,341	基金餘額	7,623	8,177	-554
15,341	基金餘額	7,623	8,177	-554
15,341	累積餘額	7,623	8,177	-554

註：1.信託代理與保證資產(負債)前年度決算數0元，上年度預計數0元，本年度預計數0元。2.或有資產(負債)0元。3.本基金自93年度起，本固定項目分開原則，將屬長期固定帳項，包括固定資產456,246,874元、無形資產619,506元及長期債務0元等，另立帳類管理，未納入本表。

臺北市地方教育發展基金

各項費用

中華民國

前年度 決算數	上年度 預算數	計畫別		合計	高中及高職教育計畫
		用途別科目			
406,482,662	396,574,000	合計		387,492,000	342,981,000
350,955,010	345,292,000	用人費用		348,766,000	318,603,000
163,974,705	150,900,000	正式員額薪資		161,268,000	141,996,000
163,546,173	150,528,000	職員薪金		160,896,000	141,996,000
428,532	372,000	工員工資		372,000	
15,775,637	17,355,612	聘僱及兼職人員薪資		16,083,492	16,083,492
4,276,075	4,477,212	聘用人員薪金		4,525,092	4,525,092
11,499,562	12,878,400	兼職人員酬金		11,558,400	11,558,400
2,018,172	3,404,227	超時工作報酬		3,318,909	1,524,765
1,994,172	3,380,227	加班費		3,294,909	1,500,765
24,000	24,000	值班費		24,000	24,000
37,195,251	35,040,156	獎金		37,206,141	32,546,141
16,190,071	15,618,000	考績獎金		16,482,000	14,231,000
21,005,180	19,422,156	年終獎金		20,724,141	18,315,141
109,561,613	119,566,780	退休及卹償金		110,506,092	108,521,652
109,277,972	119,537,020	職員退休及離職金		110,476,332	108,521,652
283,641	29,760	工員退休及離職金		29,760	
22,429,632	19,025,225	福利費		20,383,366	17,930,950
17,533,810	13,253,184	分擔員工保險費		14,705,844	12,998,028
372,678	980,300	傷病醫藥費		997,800	997,800
1,696,072	1,978,200	員工通勤交通費		1,970,136	1,705,536
2,827,072	2,813,541	其他福利費		2,709,586	2,229,586
26,163,206	22,839,000	服務費用		21,535,000	17,653,000
4,366,037	4,148,066	水電費		4,305,799	4,305,799
2,926,286	2,923,237	工作場所電費		2,867,000	2,867,000
1,081,952	631,337	工作場所水費		1,081,000	1,081,000
357,799	593,492	氣體費		357,799	357,799
338,604	400,500	郵電費		400,500	400,500
103,639	150,500	郵費		150,500	150,500
234,365	250,000	電話費		250,000	250,000
600		數據通信費			

一臺北市立復興高級中學

彙計表

111年度

單位：新臺幣元

一般行政管理計畫	建築及設備計畫				
34,678,000	9,833,000				
30,163,000					
19,272,000					
18,900,000					
372,000					
1,794,144					
1,794,144					
4,660,000					
2,251,000					
2,409,000					
1,984,440					
1,954,680					
29,760					
2,452,416					
1,707,816					
264,600					
480,000					
3,882,000					

臺北市地方教育發展基金

各項費用

中華民國

前年度 決算數	上年度 預算數	計畫別		合計	高中及高職教育計畫
		用途別科目			
336,241	283,924	旅運費		224,580	224,580
173,624	217,380	國內旅費		207,380	207,380
150,000		國外旅費			
12,617	66,544	貨物運費		17,200	17,200
944,590	762,750	印刷裝訂與廣告費		639,750	639,750
944,590	762,750	印刷及裝訂費		639,750	639,750
4,004,674	4,469,000	修理保養及保固費		3,876,467	3,876,467
893,520	400,000	一般房屋修護費		400,000	400,000
43,447	500,000	宿舍修護費		500,000	500,000
321,990	854,000	機械及設備修護費		382,400	382,400
2,745,717	2,715,000	雜項設備修護費		2,594,067	2,594,067
20,120	952	保險費		952	952
20,120	952	其他保險費		952	952
4,182,680	3,271,408	一般服務費		3,367,952	883,952
26,544	20,160	佣金、匯費、經理費及手續費		19,296	19,296
3,722,136	2,833,248	外包費		2,932,656	508,656
434,000	418,000	體育活動費		416,000	356,000
11,794,042	9,322,400	專業服務費		8,539,000	7,321,000
9,558,489	7,060,400	講課鐘點、稿費、出席審查及查詢費		6,627,000	6,597,000
69,680	120,400	委託檢驗(定)試驗認證費		120,400	120,400
431,195	470,000	試務甄選費		250,000	250,000
69,273	150,000	電腦軟體服務費		20,000	20,000
1,665,405	1,521,600	其他專業服務費		1,521,600	333,600
176,218	180,000	公共關係費		180,000	
176,218	180,000	公共關係費		180,000	
8,593,745	5,399,000	材料及用品費		4,515,000	3,884,000
3,714,906	1,296,900	使用材料費		1,454,490	1,454,490
3,714,906	1,296,900	設備零件		1,454,490	1,454,490
4,878,839	4,102,100	用品消耗		3,060,510	2,429,510
571,495	604,848	辦公(事務)用品		613,488	82,488
45,130	55,530	報章雜誌		40,000	40,000

一 臺北市立復興高級中學

彙計表

111年度

單位：新臺幣元

一般行政管理計畫	建築及設備計畫				
2,484,000					
2,424,000					
60,000					
1,218,000					
30,000					
1,188,000					
180,000					
180,000					
631,000					
631,000					
531,000					

臺北市地方教育發展基金

各項費用

中華民國

前年度 決算數	上年度 預算數	計畫別		合計	高中及高職教育計 畫
		用途別科目			
110,600	75,000	農業與園藝用品及環境美化費		75,000	75,000
409,911	250,000	化學藥劑與實驗用品		250,000	250,000
36,094	56,000	醫療用品(非醫療院所使用)		51,000	51,000
3,705,609	3,060,722	其他用品消耗		2,031,022	1,931,022
246,880	107,000	租金、償債、利息及相關手續費		83,000	83,000
114,150	19,720	交通及運輸設備租金		20,120	20,120
114,150	19,720	車租		20,120	20,120
132,730	87,280	雜項設備租金		62,880	62,880
132,730	87,280	雜項設備租金		62,880	62,880
18,322,858	19,785,000	購建固定資產、無形資產及非理財目的 之長期投資		9,833,000	
11,674,532	1,955,000	購建固定資產		2,069,000	
4,091,124		擴充改良房屋建築及設備			
5,993,969	1,562,460	購置機械及設備		1,435,600	
209,190	98,500	購置交通及運輸設備		93,000	
1,380,249	294,040	購置雜項設備		540,400	
159,716	36,000	購置無形資產		36,000	
159,716	36,000	購置電腦軟體		36,000	
6,488,610	17,794,000	遞延支出		7,728,000	
4,378,168	15,742,000	遞延修繕房屋建築支出		7,728,000	
2,110,442	2,052,000	其他遞延支出			
26,005	7,000	稅捐及規費(強制費)		7,000	7,000
637	1,000	土地稅		1,000	1,000
637	1,000	一般土地地價稅		1,000	1,000
24,648	5,000	房屋稅		5,000	5,000
24,648	5,000	一般房屋稅		5,000	5,000
720	1,000	消費與行為稅		1,000	1,000
720	1,000	營業稅		1,000	1,000
1,924,998	2,802,000	會費、捐助、補助、分攤、照護、救濟 與交流活動費		2,413,000	2,411,000
2,000	2,000	會費		2,000	
2,000	2,000	職業團體會費		2,000	
765,848	1,121,200	捐助、補助與獎助		1,102,400	1,102,400

一臺北市立復興高級中學

彙計表

111年度

單位：新臺幣元

一般行政管理計畫	建築及設備計畫				
100,000	9,833,000				
	2,069,000				
	1,435,600				
	93,000				
	540,400				
	36,000				
	36,000				
	7,728,000				
	7,728,000				
2,000					
2,000					
2,000					

臺北市地方教育發展基金

各項費用

中華民國

前年度 決算數	上年度 預算數	計畫別	合計	高中及高職教育計 畫
		用途別科目		
765,848	1,118,520	獎助學員生給與	1,100,400	1,100,400
	2,680	其他捐助、補助與獎助	2,000	2,000
1,157,150	1,678,800	補貼、獎勵、慰問、照護與救濟	1,308,600	1,308,600
123,480	28,800	獎勵費用	153,600	153,600
1,033,670	1,650,000	其他補貼、獎勵、慰問、照護與救濟	1,155,000	1,155,000
249,960	343,000	其他	340,000	340,000
249,960	343,000	其他支出	340,000	340,000
249,960	343,000	其他	340,000	340,000

一臺北市立復興高級中學

彙計表

111年度

單位：新臺幣元

一般行政管理計畫	建築及設備計畫				

臺北市地方教育發展基金－臺北市立復興高級中學

員工人數彙計表

中華民國111年度

單位：人

計 畫 及 項 目	上年度最高可 進用員額數	本年度 增減(-)數	本年度最高可 進用員額數	說 明
合計	209	-1	208	
高中及高職教育計畫部分	179	-1	178	
職員	169	-1	168	
聘用	10		10	
一般行政管理計畫部分	30		30	
職員	29		29	
技工	1		1	

註：1.本表約僱、聘用係指奉准有案之約聘僱人員。

2.外包費編列救生員1人、工友外包4人及消化超額工友15人外包費等，計293萬2,656元。

本 頁 空 白

臺北市地方教育發展基金

用人費用

中華民國

計畫及項目	合計	正式 員額 薪資	聘僱 人員 薪資	超時 工作 報酬	津貼	獎 金		
						年終獎金	考績獎金	其他
合計	348,766,000	161,268,000	4,525,092	3,318,909		20,724,141	16,482,000	
高中及高職 教育計畫	318,603,000	141,996,000	4,525,092	1,524,765		18,315,141	14,231,000	
職員薪金	141,996,000	141,996,000						
聘用人員 薪金	4,525,092		4,525,092					
兼職人員 酬金	11,558,400							
加班費	1,500,765			1,500,765				
值班費	24,000			24,000				
考績獎金	14,231,000						14,231,000	
年終獎金	18,315,141					18,315,141		
職員退休 及離職金	108,521,652							
分擔員工 保險費	12,998,028							
傷病醫藥 費	997,800							
員工通勤 交通費	1,705,536							
其他福利 費	2,229,586							
一般行政管 理計畫	30,163,000	19,272,000		1,794,144		2,409,000	2,251,000	
職員薪金	18,900,000	18,900,000						
工員工資	372,000	372,000						
加班費	1,794,144			1,794,144				
考績獎金	2,251,000						2,251,000	
年終獎金	2,409,000					2,409,000		
職員退休 及離職金	1,954,680							

—臺北市立復興高級中學

彙計表

111年度

單位：新臺幣元

退休及卹償金		資遣費	福 利 費					提繳費	兼任 人員 用人 費用
退休金	卹償金		分擔 保險費	傷病 醫藥費	提撥 福利金	員工通勤 交通費	其他		
110,506,092			14,705,844	997,800		1,970,136	2,709,586	11,558,400	
108,521,652			12,998,028	997,800		1,705,536	2,229,586	11,558,400	
108,521,652			12,998,028	997,800		1,705,536	2,229,586	11,558,400	
1,984,440			1,707,816			264,600	480,000		
1,954,680									

臺北市地方教育發展基金

用人費用

中華民國

計畫及項目	合計	正式 員額 薪資	聘僱 人員 薪資	超時 工作 報酬	津貼	獎 金		
						年終獎金	考績獎金	其他
工員退休 及離職金	29,760							
分擔員工 保險費	1,707,816							
員工通勤 交通費	264,600							
其他福利 費	480,000							

註：1.本表兼任人員用人費用，係學校教職員兼課或請假代課鐘點費。

2.外包費編列救生員1人、工友外包4人及消化超額工友15人外包費等，計293萬2,656元。

一 臺北市立復興高級中學

彙計表

111年度

單位：新臺幣元

退休及卹償金		資遣費	福 利 費					提繳費	兼任 人員 用人 費用
退休金	卹償金		分擔 保險費	傷病 醫藥費	提撥 福利金	員工通勤 交通費	其他		
29,760			1,707,816			264,600	480,000		

臺北市地方教育發展基金

聘用及約僱

中華民國

區分及職稱	人數	擔任工作	聘用或約僱 起訖期間	薪點	年需經費
合計	10				6,132,641
聘用人員小計	10				6,132,641
專業人員	10				6,132,641
聘用人員(360)	1	專任輔導人員	111/1/1-111/12/31	360	740,066
聘用人員(296)	9	學務創新人員	111/1/1-111/12/31	296	5,392,575

—臺北市立復興高級中學

人員明細表

111年度

單位：新臺幣元

小計	月 支			經費來源 及其科目	
	折合 金額	勞保 保險費	健康 保險費		離職 儲金
44,892	44,892				高中及高職教育計畫
36,911	36,911				高中及高職教育計畫

臺北市地方教育發展基金－臺北市立復興高級中學

單位（或計畫）成本分析表

中華民國111年度

單位：新臺幣千元

計畫別	單位	單位成本(元)或 平均利(費)率	數量	預算數	說明
合計				387,492	
高中及高職教育計畫				342,981	
一般行政管理計畫				34,678	
建築及設備計畫				9,833	

臺北市地方教育發展基金－臺北市立復興高級中學

5年來主要業務計畫分析表

中華民國111年度

單位：新臺幣千元

年度及項目	單位	數量	單位成本(元)或 平均利(費)率	金額	說明
(本)年度預算數					
高中及高職教育計畫				342,981	
(上)年度預算數					
高中及高職教育計畫				342,535	
(前)年度決算數					
高中及高職教育計畫				353,511	
(108)年度決算數					
高中及高職教育計畫				357,848	
(107)年度決算數					
高中及高職教育計畫				360,814	

臺北市地方教育發展基金－臺北市立復興高級中學

資本資產明細表

中華民國111年度

單位：新臺幣千元

項 目	取得成本 (期初餘額)	以前年度 累計折舊/ 長期投資 評 價	本 年 度 變 動				本年度累計折 舊/長期投資 評價變動數	期末餘額	
			增加		減少				主要增減 原因說明
			金額	類型	金額	類型			
合計	662,879	189,989	2,105		153		17,976	456,866	
土地	54,713							54,713	
土地改良物	907	898						9	
房屋及建築	443,574	61,617					7,998	373,959	
機械及設備	77,598	53,597	1,436	增置			5,554	19,882	
交通及運輸 設備	16,138	14,948	93	增置			666	617	
雜項設備	69,212	58,929	540	增置			3,758	7,066	
電腦軟體	736		36	增置	153	無形資 產攤銷		620	