

中華民國 111 年度 4-0501274

臺北市總預算

臺北市政府教育局主管

臺北市地方教育發展基金

臺北市立景興國民中學附屬單位預算之分預算

(特別收入基金)

臺北市立景興國民中學編

臺北市地方教育發展基金－臺北市立景興國民中學

目次

中華民國111年度

一、財務摘要	第 1 頁
二、業務計畫及預算概要	第 3 -10 頁
三、預算主要表	
(一) 基金來源、用途及餘絀預計表	第 11 頁
(二) 現金流量預計表	第 12 頁
四、預算明細表	
(一) 基金來源－服務收入明細表	第 13 頁
(二) 基金來源－財產處分收入明細表	第 14 頁
(三) 基金來源－其他財產收入明細表	第 15 頁
(四) 基金來源－公庫撥款收入明細表	第 16 頁
(五) 基金來源－雜項收入明細表	第 17 頁
(六) 基金用途－國民教育計畫明細表	第 18 -26 頁
(七) 基金用途－一般行政管理計畫明細表	第 27 -28 頁
(八) 基金用途－建築及設備計畫明細表	第 29 -31 頁
五、預算參考表	
(一) 預計平衡表	第 33 頁
(二) 各項費用彙計表	第 34 -39 頁
(三) 員工人數彙計表	第 40 頁
(四) 用人費用彙計表	第 42 -45 頁
(五) 單位（或計畫）成本分析表	第 46 頁
(六) 5年來主要業務計畫分析表	第 47 頁
(七) 資本資產明細表	第 48 頁

臺北市地方教育發展基金－臺北市立景興國民中學

財務摘要

中華民國111年度

單位：新臺幣千元

項 目	本 年 度	上 年 度	比較增減數	%
經營成績：				
基金來源	239,549	219,582	19,967	9.09
基金用途	241,014	226,712	14,302	6.31
賸餘(短絀)	-1,465	-7,130	5,665	--
餘絀情形：				
基金餘額	3,230	4,695	-1,465	-31.20
現金流量(註)：				
現金及約當現金之淨增(減)	-1,465	-7,130	5,665	--

附註：現金流量係採現金及約當現金基礎，包括現金及自投資日起3個月內到期或清償之債權證券。

本 頁 空 白

業務計畫及預算概要

臺北市地方教育發展基金 - 臺北市立景興國民中學

業務計畫及預算概要

中華民國 111 年度

壹、基金概況

一、設立宗旨及願景：

- (一) 本校遵照憲法第 158 條及 160 條規定，教育文化應發展國民之民族精神、自治精神，國民道德與健全體格、科學及生活智能，以培養八大學習領域及十大基本能力。
- (二) 本校自 91 年度起依教育經費編列與管理法第 13 條規定設置「臺北市地方教育發展基金」，以促進教育健全發展，提昇教育經費運用績效。
- (三) 本校以致力激發每一個孩子的生命熱情為教育使命，以實現「永續學習的幸福學校」為願景，透過優質行政領航、跨域課程研發、素養導向教學、精進教師專業、學生多元學習、科技智慧校園、匯集豐富資源等 7 大經營面向，培養學子具備「風雅力、群我力、學創力、跨域力」，展現人文關懷的胸襟，以及為社會及世界創造幸福的能力。

二、施政重點：

- (一) 開啟多元智慧：尊重每個學生獨特的個性，以多元智慧的觀點協助他找到生命的亮點，肯定天生我才必有用，能知於學，樂於學。
- (二) 培養生活能力：培養學生帶得走的公民關鍵能力，強化自我管理、閱讀理解、理性批判、問題解決、奉獻服務、溝通表達等核心素養。
- (三) 蘊育人文情懷：在溫馨開放的校園文化中，孕育人文情懷，學會尊重、包容；建構生命的價值、完成人性的開展。
- (四) 建置溫馨民主的校園文化：
 1. 以參與式管理、落實行政、教師會、家長會三者的良性互動。
 2. 以學生第一，教學優先的觀念提昇行政服務效率。
 3. 放下威權心態，開啟校園民主之風氣。
- (五) 推動適性教學：
 1. 落實校本課程理念，採多元化、活潑化的教學及評量。
 2. 運用校內、外資源，加強多元學習能力。
 3. 關懷相對弱勢學生之教學及輔導。
 4. 推動行動學習，充實學生運用資訊之知能，並提昇教師運用學習載具教學之能力。

業務計畫及預算概要

中華民國 111 年度

(六) 辦理發展性的訓輔活動：

1. 辦理各項活動、競賽及展演。
2. 推動校內外學習服務。
3. 發展績優社團及校隊。
4. 加強新興領域教育的辦理，並融入各科教學以收成效。

三、組織概況：

本校設置校長 1 人，綜理全校校務，下設教務處、學生事務處、總務處、輔導室、會計室及人事室等單位。

內部分層業務如下：

(一) 教務處：秉承校長之命，辦理全校教務事項。

1. 教學組：掌理課程編排、課業考查、學藝競賽、教學研究、教師進修、教師差假調代課及缺補課之查核等事項。
2. 註冊組：掌理註冊、編班、轉學、休學、學籍保管、各項獎助學金補助及成績考查等有關學籍事項。
3. 設備組：掌理教科書編選、教學用具之管理、保管及出版學校刊物等事項。
4. 資訊組：掌理電腦設備及區域網路之管理、保管等事項。

(二) 學生事務處：秉承校長之命，辦理全校學生事務事項。

1. 訓育組：掌理訓育計畫之擬定，辦理各項訓育活動。
2. 生教組：掌理學生日常生活常規，辦理交通導護各項事項。
3. 體育組：加強學生體能訓練，重視團隊合作精神與良好運動風度之養成。
4. 衛生組：重視校園環境之整理與美化，配合宣導實施防災意識、環保教育與人口教育。

(三) 總務處：秉承校長之命，辦理全校總務事項。

1. 事務組：辦理校舍場地佈置及環境美化，監督校舍建築及整修，財物購買保管及分配等事項。
2. 出納組：辦理現金、票據、契約之保管等收支移轉等事項。
3. 文書組：辦理公文收發登記與典守學校印信，撰擬繕校及檔案保管等事項。

(四) 輔導室：秉承校長之命，視學生身心狀況及需求提供發展性輔導，

臺北市地方教育發展基金 - 臺北市立景興國民中學

業務計畫及預算概要

中華民國 111 年度

介入性輔導或處理性輔導，並掌理學生輔導與諮商，實施適性生涯輔導等事項。

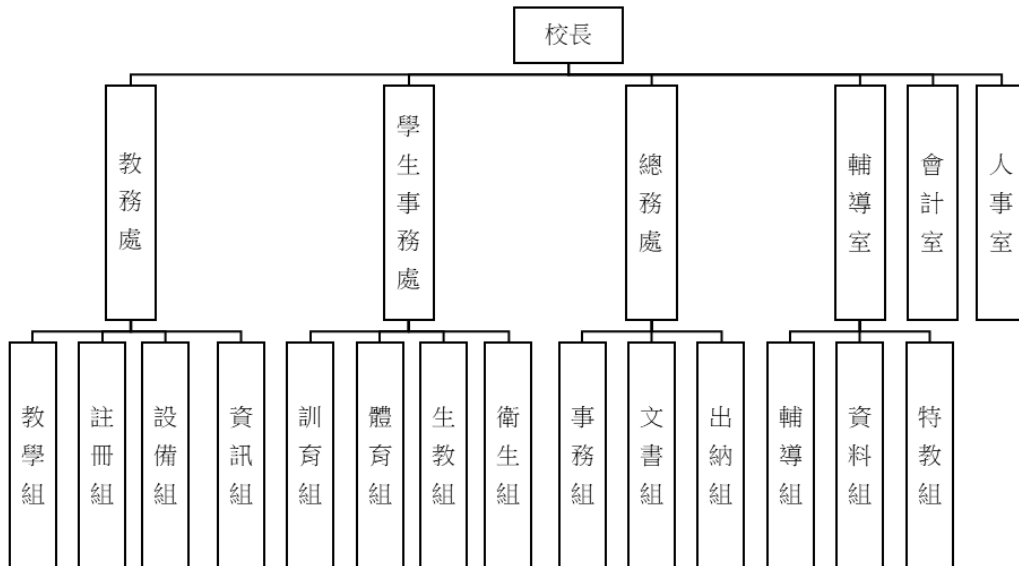
1.輔導組：掌理學生個案建立、學習輔導、生活輔導、生涯輔導及兩性教育、親職教育等事項。

2.資料組：辦理輔導資料搜集建檔、組訓愛心家長、實施測驗、社區人力整合、出版親職刊物等事項。

3.特教組：擬訂特殊教育計畫章則、親師輔導諮詢、特教班甄選鑑別、實施各項診斷測驗、特教兒童追蹤輔導等事項。

(五)會計室：秉承上級主計機關之監督與指導，並受校長之指揮，依法辦理歲計、會計、統計等事項。

(六)人事室：秉承上級人事機關之監督與指導，並受校長之指揮，依法辦理人事管理查核等事項。



四、基金歸類及屬性：

本校地方教育發展基金依據教育經費編列與管理法第 13 條規定設置，本基金為預算法第 4 條第 1 項第 2 款第 5 目所定之特別收入基金，以本府教育局為管理機關。

貳、業務計畫

臺北市地方教育發展基金 - 臺北市立景興國民中學

業務計畫及預算概要

中華民國 111 年度

一、基金來源：

單位：新臺幣千元

業務計畫	本年度預算數	實施內容
勞務收入	195	本年度預計收取游泳訓練班及教師甄選報名費等收入。
財產收入	1,219	本年度預計辦理校園場地開放收入等。
政府撥入收入	237,848	本年度預計由公庫撥入數。
其他收入	287	本年度預計收取數位學生證補卡及廠商履約逾期罰款等收入。

二、基金用途：

單位：新臺幣千元

業務計畫	本年度預算數	實施內容
國民教育計畫	204,036	本年度預計辦理教學事項為： 1. 各項教學、學生事務、圖書及輔導等業務。 2. 新購教具、圖書等各科教學設備，充實各科教材及用具。 3. 革新教學方法，提高教學效能。 4. 教師甄選業務、指定活動等項目。
一般行政管理計畫	27,410	本年度預計辦理事項為： 1. 綜理學校總務、人事、會計等業務。 2. 配合校務推動行政處室支援工作，進而增進校務運作。
建築及設備計畫	9,568	本年度預計辦理事項為： 1. 購置教學課程所需教學設備。 2. 辦理普通教室環境改善工程。 3. 辦理專科教室數感實驗室工程。

參、預算概要

一、基金來源及用途之預計：

(一) 本年度基金來源：

服務收入 19 萬 5 千元、財產處分收入 7 千元、其他財產收入 121 萬 2 千元、公庫撥款收入 2 億 3,784 萬 8 千元、雜項收入 28 萬 7 千元，

臺北市地方教育發展基金 - 臺北市立景興國民中學

業務計畫及預算概要

中華民國 111 年度

本年度基金來源 2 億 3,954 萬 9 千元，較上年度預算數 2 億 1,958 萬 2 千元，增加 1,996 萬 7 千元，約 9.09%，主要係公庫撥入收入增加所致。

(二) 本年度基金用途：

國民教育計畫 2 億 403 萬 6 千元，一般行政管理計畫 2,741 萬元，建築及設備計畫 956 萬 8 千元，本年度基金用途 2 億 4,101 萬 4 千元，較上年度預算數 2 億 2,671 萬 2 千元，增加 1,430 萬 2 千元，約 6.31%，主要係因增編國民教育計畫用人費用所致。

二、基金餘絀之預計：

本年度基金來源及用途相抵後，差短 146 萬 5 千元，較上年度預算數差短 713 萬元，減少 566 萬 5 千元，將移用以前基金餘額支應。

三、現金流量之預計：

本年度業務活動淨現金流出 146 萬 5 千元。

四、補辦預算事項：詳補辦預算明細表

(一) 固定資產之建設改良擴充 47 萬 3 千元

1.109 年度教育部補助國中小科技輔助自主學習推動計畫 32 萬 5 千元。

2.109 年度教育部補助國中小科技輔助自主學習推動計畫 4 萬元。

3.109 年度教育部補助國民中學區域衛星資賦優異教育方案總召學校充實教學設施設備經費 10 萬 8 千元。

肆、以前年度計畫實施成果概述：

一、前(109)年度計畫實施成果概述：

業務計畫	實施概況	實施成果
勞務收入	本年度預計辦理教師甄選報名費及游泳訓練班收入等。	本年度已收取教師甄選報名費 2 萬 7 千元及游泳訓練班收入 30 萬 1 千元等。
財產收入	本年度預計辦理財產報廢變賣之殘值收入、校園場地開放收入等。	本年度已收取財產報廢變賣殘值收入 10 萬元、校園場地開放收入 52 萬 8 千元等。

臺北市地方教育發展基金 - 臺北市立景興國民中學

業務計畫及預算概要

中華民國 111 年度

政府撥入收入	本年度預計由公庫撥入數。	本年度已收取公庫撥入數 2 億 3,981 萬 9 千元及教育部之補助計畫 599 萬 9 千元。
其他收入	本年度預計收取數位學生證補卡及廠商履約逾期罰款等收入。	本年度已收取數位學生證補卡等收入 35 萬 8 千元。
國民教育計畫	<p>本年度預計辦理教學事項為：</p> <ol style="list-style-type: none"> 1. 辦理各項教學、學生事務、圖書及輔導等業務。 2. 新購教具、圖書等各科教學設備，充實各科教材及用具。 3. 革新教學方法，提高教學效能。 4. 辦理教師甄選、指定活動等項目。 	<p>本年度已完成教學事項為：</p> <ol style="list-style-type: none"> 1. 辦理各項教學、學生事務、圖書及輔導等業務。 2. 新購教具、圖書等各科教學設備，充實各科教材及用具。 3. 革新教學方法，提高教學效能。 4. 辦理教師甄選、指定活動等項目。
一般行政管理計畫	<p>本年度預計辦理事項為：</p> <ol style="list-style-type: none"> 1. 綜理學校總務、人事、會計等業務。 2. 配合校務推動行政處室支援工作，進而增進校務運作。 	綜理學校總務、人事、會計等業務，並配合校務推動行政處室支援工作，進而增進校務運作，達成預期目標。
建築及設備計畫	<p>本年度預計辦理事項為：</p> <ol style="list-style-type: none"> 1. 購置教學課程所需教學設備。 2. 辦理活動中心屋頂防漏整修工程。 	<ol style="list-style-type: none"> 1. 購置教學課程所需教學設備，達成預期目標。 2. 完成活動中心屋頂防漏整修工程，達成預期目標。

二、上年度已過期間（110 年 1 月 1 日至 6 月 30 日止）計畫實施成果概述：

業務計畫	實施概況	實施成果
勞務收入	本年度截至 6 月 30 日止預計辦理游泳訓練班及教師甄選報名費等收入。	本年度截至 6 月 30 日止已收取游泳訓練班收入 10 萬 3 千元及教師甄選報名費 7 千元等。

臺北市地方教育發展基金 - 臺北市立景興國民中學

業務計畫及預算概要

中華民國 111 年度

財產收入	本年度截至 6 月 30 日止預計辦校園場地開放收入等。	本年度截至 6 月 30 日止已收取校園場地開放收入 77 萬元。
政府撥入收入	本年度截至 6 月 30 日止預計公庫撥入數。	本年度截至 6 月 30 日止已收取公庫撥入數 1 億 2,683 萬 8 千元及教育部之補助計畫 227 萬 5 千元。
其他收入	本年度截至 6 月 30 日止預計收取數位學生證補卡等收入。	本年度截至 6 月 30 日止尚未收取數位學生證補卡收入。
國民教育計畫	本年度截至 6 月 30 日止預計辦理教學事項為： 1. 辦理各項教學、學生事務、圖書及輔導等業務。 2. 新購教具、圖書等各科教學設備，充實各科教材及用具。 3. 革新教學方法，提高教學效能。 4. 辦理教師甄選、指定活動等項目。	本年度截至 6 月 30 日持續辦理教學事項為： 1. 辦理各項教學、學生事務、圖書及輔導等業務。 2. 新購教具、圖書等各科教學設備，充實各科教材及用具。 3. 革新教學方法，提高教學效能。 4. 辦理教師甄選、指定活動等項目。
一般行政管理計畫	本年度截至 6 月 30 日止預計辦理事項為： 1. 綜理學校總務、人事、會計等業務。 2. 配合校務推動行政處室支援工作，進而增進校務運作。	持續辦理學校總務、人事、會計等業務，並配合校務推動行政處室支援工作，進而增進校務運作，以達成預期目標。
建築及設備計畫	本年度截至 6 月 30 日止預計辦理事項為： 1. 購置教學課程所需教學設備招標作業。 2. 大成樓、活動中心電梯設施設備改善。	1. 持續辦理教學課程所需教學設備採購作業，以達成預期目標。 2. 完成大成樓、活動中心電梯設施設備改善，達成預期目標。

臺北市地方教育發展基金－臺北市立景興國民中學

補辦預算明細表

中華民國111年度

單位：新臺幣元

項 目	金額	辦理年度	說 明
合計	473,000		
固定資產之建設改良擴充	473,000		
購置機械及設備	473,000	109	
行動載具(不含手機)	325,000		教育部補助109年國中小科技輔助自主學習推動計畫補助經費。
行動載具(不含手機)	40,000		教育部補助109年國中小科技輔助自主學習推動計畫補助經費。
平板電腦((附觸控筆、32GB不需行動網路)	108,000		教育部補助本市國民中學區域衛星資賦優異教育方案總召學校充實教學設施設備經費(資本門)。

備註：各基金依預算法第88條規定補辦預算，應確係不及編入年度預算，且因經營環境發生重大變遷或正常業務(含執行中央補助款項目)之確實需要，並經主管機關核轉本府核准先行辦理者；不具急迫性之事項，仍應儘可能納入預算辦理。

預算主要表

臺北市地方教育發展基金－臺北市立景興國民中學

基金來源、用途及餘絀預計表

中華民國111年度

單位：新臺幣千元

前年度決算數	項 目	本年度預算數	上年度預算數	比較增減（－）
247,132	基金來源	239,549	219,582	19,967
328	勞務收入	195	118	77
328	服務收入	195	118	77
628	財產收入	1,219	283	936
100	財產處分收入	7	7	
	利息收入			
528	其他財產收入	1,212	276	936
245,818	政府撥入收入	237,848	219,107	18,741
239,819	公庫撥款收入	237,848	219,107	18,741
5,999	政府其他撥入收入			
358	其他收入	287	74	213
358	雜項收入	287	74	213
246,987	基金用途	241,014	226,712	14,302
207,537	國民教育計畫	204,036	197,240	6,796
24,368	一般行政管理計畫	27,410	27,126	284
15,083	建築及設備計畫	9,568	2,346	7,222
144	本期賸餘(短絀)	-1,465	-7,130	5,665
11,680	期初基金餘額	4,695	7,982	-3,288
11,825	期末基金餘額	3,230	852	2,377

註：前年度決算數細數之和與總數或略有出入，係四捨五入關係，以下各表同。

臺北市地方教育發展基金－臺北市立景興國民中學

現金流量預計表

中華民國111年度

單位：新臺幣千元

項 目	本 預	年 算	度 數	說 明
業務活動之現金流量				
本期賸餘(短絀)			-1,465	
業務活動之淨現金流入(流出)			-1,465	
其他活動之現金流量				
其他活動之淨現金流入(流出)				
現金及約當現金之淨增(淨減)			-1,465	
期初現金及約當現金			10,513	
期末現金及約當現金			9,048	

註：本表係採現金及約當現金基礎，包括現金及自投資日起3個月內到期或清償之債權證券。

預算明細表

臺北市地方教育發展基金－臺北市立景興國民中學

基金來源－服務收入明細表

中華民國111年度

單位：新臺幣元

科 目	單 位	本 年 度 預 算 數			說 明
		數 量 業 務 量	利(費)率	金 額	
合計				195,000	
服務收入				195,000	較上年度預算數118,000元，增加77,000元。
	人	40	300	12,000	教師甄選報名費收入。
	人	10	800	8,000	暑期游泳訓練班普通票收入(收支對列)。
	人	250	700	175,000	暑期游泳訓練班學生票收入(收支對列)。

臺北市地方教育發展基金－臺北市立景興國民中學

基金來源－財產處分收入明細表

中華民國111年度

單位：新臺幣元

科 目	單位	本 年 度 預 算 數			說 明
		數量 業務量	利(費)率	金 額	
合計 財產處分收入	年	1	7,000	7,000 7,000 7,000	較上年度預算數7,000元，無增減。 報廢財產變賣收入。

臺北市地方教育發展基金－臺北市立景興國民中學

基金來源－其他財產收入明細表

中華民國111年度

單位：新臺幣元

科 目	單位	本 年 度 預 算 數			說 明
		數量 業務量	利(費)率	金 額	
合計				1,212,000	
其他財產收入				1,212,000	較上年度預算數276,000元，增加936,000元。
	月	12	1,000	12,000	員工消費合作社使用費。
	月	12	100,000	1,200,000	場地出借費及活動中心開放使用收入(收支對列)。

臺北市地方教育發展基金－臺北市立景興國民中學

基金來源－公庫撥款收入明細表

中華民國111年度

單位：新臺幣元

科 目	單位	本 年 度 預 算 數			說 明
		數量 業務量	利(費)率	金 額	
合計				237,848,000	
公庫撥款收入	年	1	237,848,000	237,848,000	較上年度預算數219,107,000元，增加18,741,000元。 市府補助款。

臺北市地方教育發展基金－臺北市立景興國民中學

基金來源－雜項收入明細表

中華民國111年度

單位：新臺幣元

科 目	單位	本 年 度 預 算 數			說 明
		數量 業務量	利(費)率	金 額	
合計 雜項收入	年	1	287,000	287,000 287,000 287,000	較上年度預算數74,000元，增加213,000元。 數位學生證補卡費等。

臺北市地方教育發展基金－臺北市立景興國民中學

基金用途－國民教育計畫明細表

中華民國111年度

單位：新臺幣元

前年度 決算數	上年度 預算數	科 目	本 年 度 預 算 數	說 明
207,536,904	197,240,000	合 計	204,036,000	
194,389,105	186,418,000	用人費用	193,600,000	
98,281,962	83,352,000	正式員額薪資	90,300,000	較上年度預算數83,352,000元，增加6,948,000元。
98,281,962	83,352,000	職員薪金	90,300,000	
			66,528,000	教師107人薪金(詳用人費用彙計表)(含教育部補助導師費516,000元及專任輔導教師1,920,000元)。
			23,772,000	特教教師6人薪金(詳用人費用彙計表)。
6,733,200	4,482,720	聘僱及兼職人員薪資	4,514,400	較上年度預算數4,482,720元，增加31,680元。
6,733,200	4,482,720	兼職人員酬金	4,514,400	
			2,908,800	補助調整教師授課鐘點費(教育部補助款)，101人*2節*40週*360元。
			1,029,600	教師代課鐘點費，本校編制教師總人數113人，按9分之1計，編列13人，每人220節，總節數13人*220節=2,860節，每節360元。
			290,880	補助調整授課鐘點費之外聘教師勞、健保及勞退費用(教育部補助款)。
			25,920	補助調整授課鐘點費之外聘教師勞、健保及勞退費用(教育部補助款)。
			259,200	補助調整授課特教教師鐘點費(教育部補助款)，9人*2節*40週*360元。
646,555	852,318	超時工作報酬	852,318	較上年度預算數852,318元，無增減。
646,555	852,318	加班費	852,318	
			54,000	不休假出勤加班費。
			5,200	特教班工作人員加班費(資源班班級業務費提列)。
			31,450	教職員趕辦業務加班費(班級業務費)。
			758,668	不休假出勤加班費。
			3,000	開放學校場地管理人員加班費(收支對列)。
21,079,572	24,230,232	獎金	26,256,732	較上年度預算數24,230,232元，增加2,026,500元。
9,196,507	13,811,000	考績獎金	14,969,000	
			11,088,000	依考績法規定核發之獎金。

臺北市地方教育發展基金－臺北市立景興國民中學

基金用途－國民教育計畫明細表

中華民國111年度

單位：新臺幣元

前年度 決算數	上年度 預算數	科 目	本 年 度 預 算 數	說 明
11,883,065	10,419,232	年終獎金	3,881,000 11,287,732	依考績法規定核發之獎金。 依規定於年節加發之獎金。
55,310,420	61,607,760	退休及卹償金	2,971,732 8,316,000 58,323,000	依規定於年節加發之獎金。 依規定於年節加發之獎金。 較上年度預算數61,607,760元，減少3,284,760元。
55,310,420	61,607,760	職員退休及離職金	58,323,000	
12,337,396	11,892,970	福利費	2,555,280 49,314,000 6,453,720 13,353,550	提撥退撫基金。 退休人員月退休金，140人*29,200元*12月=49,056,000元；退休遺族遺屬年金(月撫慰金)，1人*21,500元*12月=258,000元，合計49,314,000元。 提撥退撫基金。 較上年度預算數11,892,970元，增加1,460,580元。
9,911,294	6,957,900	分擔員工保險費	7,828,176	
217,000	437,600	傷病醫藥費	5,713,128 2,115,048 437,600	分擔公保、勞保、健保費。 分擔公保、勞保、健保費。
770,094	1,052,100	員工通勤交通費	126,000 56,000 240,000 15,600 1,064,700	教職員健康檢查費，36人*3,500元。 教職員健康檢查費，7人*8,000元。 教職員健康檢查費，15人*16,000元。 職業安全衛生健康檢查經費，13人*1,200元。 教師上下班交通費，54人*10月*630元。 教師上下班交通費，53人*10月*1,260元。 特殊教育教師上下班交通費，3人*10月*1,260元。 特殊教育教師上下班交通費，3人*10月*630元。
1,439,008	3,445,370	其他福利費	4,023,074	
			16,000 12,000 125,420	休假旅遊補助費。 退休人員三節慰問金，2人*6,000元。 結婚補助費，2人*2月*31,355元。

臺北市地方教育發展基金－臺北市立景興國民中學

基金用途－國民教育計畫明細表

中華民國111年度

單位：新臺幣元

前年度 決算數	上年度 預算數	科 目	本 年 度 預 算 數	說 明
			365,000	喪葬補助費，2人*5月*36,500元。
			3,280,654	子女教育補助費。
			224,000	休假旅遊補助費。
7,602,750	5,546,000	服務費用	6,139,000	
2,574,600	2,647,230	水電費	2,528,330	較上年度預算數2,647,230元，減少118,900元。
				。
2,275,647	2,311,000	工作場所電費	2,230,000	
			10,000	溫水游泳池燃料費(電費)。
			2,219,000	班級電費。
			1,000	開放學校場地電費(收支對列)。
294,633	331,230	工作場所水費	293,330	
			1,000	開放學校場地水費(收支對列)。
			292,330	班級水費。
4,320	5,000	氣體費	5,000	溫水游泳池燃料費(瓦斯費)。
78,927	69,380	郵電費	40,180	較上年度預算數69,380元，減少29,200元。
26,874	37,270	郵費	23,800	
			23,000	寄發通知單郵資(班級業務費)。
			800	運動會寄發郵資。
52,053	32,110	電話費	16,380	
			14,380	電話費(班級業務費)。
			2,000	開放學校場地電話費(收支對列)。
75,355	114,100	旅運費	114,100	較上年度預算數114,100元，無增減。
75,355	114,100	國內旅費	114,100	
			18,000	教職員工因公外出短程車資(班級業務費)。
			83,700	校外教學隨隊人員出差旅費，18人*3天*1,550元。
			12,400	教職員工因公出差旅費。
74,916	25,250	印刷裝訂與廣告費	27,850	較上年度預算數25,250元，增加2,600元。
74,916	25,250	印刷及裝訂費	27,850	
			5,250	教學用表冊及零星報表(班級業務費)。
			7,000	活化教學及新文化新精神所需行政支援教學印刷等費用。
			15,600	雙語實驗課程學校情境佈置(大圖輸出)、教學用教具印製等(新增)。

臺北市地方教育發展基金－臺北市立景興國民中學

基金用途－國民教育計畫明細表

中華民國111年度

單位：新臺幣元

前年度 決算數	上年度 預算數	科 目	本 年 度 預 算 數	說 明
2,222,383	1,488,500	修理保養及保固費	2,033,500	較上年度預算數1,488,500元，增加545,000元。
1,784,661	1,034,400	一般房屋修護費	1,482,400	459,000 開放學校場地維護保養費(收支對列)。
			1,023,400	校舍修繕水電教具及什項用具修理，43班*23,800元。
256,846	273,500	機械及設備修護費	370,500	40,200 電腦設備維護費(電腦專案計畫)。
			209,600	游泳池水電清潔維護器材保養維修等。
			100,000	開放學校場地材料維護保養費(收支對列)。
			20,700	暑期泳訓班場地維護費(收支對列)。
180,876	180,600	雜項設備修護費	180,600	180,600 黑板、課桌椅、教學器材、體育等器材養護費用，43班*4,200元。
20,715	7,000	保險費	14,000	較上年度預算數7,000元，增加7,000元。
20,715	7,000	其他保險費	14,000	暑期泳訓班保險費(收支對列)，500人*28元。
1,625,578	741,740	一般服務費	747,040	較上年度預算數741,740元，增加5,300元。
20,878	12,492	佣金、匯費、經理費及手續費	12,384	委託超商代收學雜費手續費，1,032人*2學期*6元。
910,794	505,248	外包費	508,656	423,880 游泳池救生員業務外包費，1人*10月*42,388元。
			84,776	暑期泳訓班救生員業務外包費(非收支對列)，1人*2月*42,388元。
464,024		計時與計件人員酬金		
229,882	224,000	體育活動費	226,000	214,000 文康活動費，本校編列教師107人，每人編列2,000元。
			12,000	文康活動費，本校編列特教教師6人，每人編列2,000元。
930,276	452,800	專業服務費	634,000	較上年度預算數452,800元，增加181,200元。
823,820	394,400	講課鐘點、稿費、出席審查及查詢費	574,800	

臺北市地方教育發展基金－臺北市立景興國民中學

基金用途－國民教育計畫明細表

中華民國111年度

單位：新臺幣元

前年度決算數	上年度預算數	科 目	本 年 度 預 算 數	說 明
			56,000	分組活動外聘講座鐘點費，28節*2,000元。
			40,000	活化教學及新文化新精神外聘講座鐘點費，20節*2,000元。
			50,000	活化教學及新文化新精神鐘點費，50節*1,000元。
			36,000	輔導活動外聘講座鐘點費，18節*2,000元。
			40,000	國中冬夏令營外聘講座鐘點費，20節*2,000元。
			26,000	國中社團活動外聘講座鐘點費，13節*2,000元。
			10,000	性別平等教育宣導活動外聘講座鐘點費，5節*2,000元。
			10,000	性別平等教育宣導活動專家學者出席費，4人次*2,500元。
			20,000	國中教師專業成長研習外聘講座鐘點費用，10節*2,000元。(辦理兩公約人權、法治、品德教育、特教、輔導、環教、生命等各類依法宣導活動)。
			4,000	國中適性入學宣導外聘講座鐘點費(含教育部補助2,000元)，2節*2,000元。
			14,400	特教班教材編輯費，2班*12月*600元。
			8,000	特教個案研討外聘講座鐘點費(資源班班級業務費)，4節*2,000元。
			100,000	暑期泳訓班教練鐘點費(收支對列)，200節*500元。
			12,000	國中生涯發展教育外聘講座鐘點費，6節*2,000元。
			18,000	國中生涯發展教育鐘點費，18節*1,000元。
			4,000	國中生涯發展教育鐘點費，10節*400元。
			2,000	技職教育、免試及十二年國教校園宣導外聘講座鐘點費，1節*2,000元。
			40,000	雙語實驗課程學校外聘講座鐘點費，20節*2,000元(新增)。
			40,000	雙語實驗課程學校專家學者出席費，16人次*2,500元(新增)。
			28,400	雙語實驗課程學校稿費(新增)。

臺北市地方教育發展基金－臺北市立景興國民中學

基金用途－國民教育計畫明細表

中華民國111年度

單位：新臺幣元

前年度 決算數	上年度 預算數	科 目	本 年 度 預 算 數	說 明
			16,000	雙語實驗課程學校鐘點費，16節*1,000元(新增)。
43,680	50,400	委託檢驗(定)試驗認證費	50,400	
			36,000	建物公共安全檢查簽證費及消防安全檢測費(班級業務費)。
			14,400	飲水機水質檢驗費，12臺*1,200元。
11,500	8,000	試務甄選費	8,800	教師甄選試務費用。
36,000		電腦軟體服務費		
15,276		其他專業服務費		
3,726,512	2,981,000	材料及用品費	2,063,000	
1,636,764	1,529,691	使用材料費	521,900	較上年度預算數1,529,691元，減少1,007,791元。
1,636,764	1,529,691	設備零件	521,900	
			40,000	開放學校場地所需設備用具(收支對列)。
			120,000	雙語實驗課程學校所需設備用具(新增)。
			30,000	鋁合金花棚架訂做及施工(含植物攀爬格柵、鋁合金飾頭、鋁合金立柱、鋁合金歐式花片及粉體塗裝等)。
			20,000	小田園教育體驗實習計畫簡易置物角鋼架、種植兼休憩工作椅、烹飪設備、自動灑水裝置等。
			270,900	電腦設備維護及管理費，43班*6,300元。
2,089,748	1,451,309	用品消耗	1,541,100	活化教學及新文化新精神所需設備用具。較上年度預算數1,451,309元，增加89,791元。
84,356	79,260	辦公(事務)用品	76,000	
			1,000	教學用文具紙張簿冊(班級業務費)。
			71,000	活化教學及新文化新精神用文具、紙張及雜支等。
			4,000	小田園教育體驗實習計畫印刷、文具、成果資料等用品。
50,000	44,549	報章雜誌	48,600	
			38,600	圖書(教務處)(由班級設備費移列)。
			10,000	活化教學及新文化新精神用圖書等。
139,139	28,000	醫療用品(非醫療院所使	28,000	健康中心藥品。

臺北市地方教育發展基金－臺北市立景興國民中學

基金用途－國民教育計畫明細表

中華民國111年度

單位：新臺幣元

前年度 決算數	上年度 預算數	科 目	本 年 度 預 算 數	說 明
1,816,253	1,299,500	用) 其他用品消耗	1,388,500	
			46,800	消毒水及衛生器材(班級業務費)，2學期*23,400元。
			13,000	童軍教育教學用材料費，2團*6,500元。
			72,800	專用垃圾袋費用(班級業務費)，2學期*36,400元。
			23,000	教職員公出或辦理活動及會議逾時誤餐餐盒費用(班級業務費)，230人次*100元。
			594,260	教學材料費，43班*13,820元。
			76,000	活化教學及新文化新精神支援各領域班級經營所需教材等費用。
			49,000	辦理活化教學及新文化新精神研習活動或會議逾時誤餐餐盒費用，490人次*100元。
			100,000	游泳池水電清潔維護消毒劑等。
			2,400	運動會貴賓邀請函，200張*12元。
			18,000	運動會才藝表演舞台搭設。
			9,000	運動會紅布條，6面*1,500元。
			20,000	運動會租借音響設備。
			2,000	運動會家長邀請函，2,000張*1元。
			8,000	辦理運動會活動或會議逾時誤餐餐盒費用，80人次*100元。
			14,700	運動會場地布置、獎狀、資料夾、膠帶、茶水、電池等。
			10,000	辦理兩公約人權、法治、品德教育、特教、輔導、環教、生命等各類依法宣導活動用耗材。
			51,000	小田園教育體驗實習計畫農事體驗實作菜苗、種子及女兒牆防護網等園藝資材。
			10,000	輔導活動輔導刊物、適性評量測驗、相關輔導活動之宣導等。
			4,000	輔導活動及會議逾時誤餐餐盒費用，40人次*100元。
			2,500	性別平等教育宣導活動場地布置、文具紙張等。
			2,500	辦理性別平等教育宣導活動或會議逾時誤

臺北市地方教育發展基金－臺北市立景興國民中學

基金用途－國民教育計畫明細表

中華民國111年度

單位：新臺幣元

前年度決算數	上年度預算數	科 目	本 年 度 預 算 數	說 明
				餐餐盒費用，25人次*100元。
			27,640	特教班教學材料費，2班*13,820元。
			1,200	特教辦理活動及會議逾時誤餐餐盒費用(資源班班級業務費)，12人次*100元。
			35,000	綠屋頂花苗、菜苗。
			4,200	國中生涯發展教育教材、講義等材料費。
			3,200	辦理教師甄選工作會議逾時誤餐餐盒費用，32人次*100元。
			6,000	暑期泳訓班急救用藥品等費用(收支對列)。
			6,900	暑期泳訓班消毒劑(收支對列)，30班*230元。
			35,400	暑期泳訓班教學器材費(收支對列)。
			20,000	雙語實驗課程學校課程活動或會議逾時誤餐餐盒費用，200人次*100元(新增)。
			120,000	雙語實驗課程學校課程所需教材等費用(新增)。
7,680	8,000	租金、償債、利息及相關手續費	5,000	
7,680	8,000	雜項設備租金	5,000	較上年度預算數8,000元，減少3,000元。
7,680	8,000	雜項設備租金	5,000	
			200	配合預算編列至千元，增列進位數200元之預算。
			4,800	電錶月租費(班級業務費)。
1,599,253	2,052,000	會費、捐助、補助、分攤、照護、救濟與交流活動費	2,006,000	
97,000	96,000	捐助、補助與獎助	96,000	較上年度預算數96,000元，無增減。
97,000	96,000	獎助學員生給與	96,000	
			86,000	優秀學生獎學金，43班*2學期*1,000元。
			10,000	教育關懷獎每校推薦1名學生獎助金。
1,502,253	1,956,000	補貼、獎勵、慰問、照護與救濟	1,910,000	較上年度預算數1,956,000元，減少46,000元。
78,540		獎勵費用	118,200	
			82,200	教師活動費，137人*600元。
			36,000	依「臺北市公立高級中等以下學校獎勵教師獎金發給要點」發放之獎勵(班級業務

臺北市地方教育發展基金－臺北市立景興國民中學

基金用途－國民教育計畫明細表

中華民國111年度

單位：新臺幣元

前年度 決算數	上年度 預算數	科 目	本 年 度 預 算 數	說 明
1,423,713	1,956,000	其他補貼、獎勵、慰問、 照護與救濟	1,791,800	費)，10人*3,600元(新增)。
			1,089,000	清寒學生餐費補助，99人*200日*55元。
			29,600	弱勢學生冷氣使用費補助費用，37人*800元。
			105,300	弱勢學生教科書補助費用，81人*1,300元。
			860	配合預算編列至千元，增列進位數860元。
			567,040	補助學校午餐使用有機蔬菜或有機米計畫，886人*40週*16元。
211,604	235,000	其他	223,000	
211,604	235,000	其他支出	223,000	較上年度預算數235,000元，減少12,000元。
211,604	235,000	其他	223,000	
			100,800	執行學生路隊安全導護費，4人*40週*10次*63元。
			15,000	退休人員紀念品，3人*5,000元(由教育局移列)。
			103,200	班級自治費，1,032人*2學期*50元。
			4,000	國中社團活動獎品等雜支。

臺北市地方教育發展基金－臺北市立景興國民中學

基金用途－一般行政管理計畫明細表

中華民國111年度

單位：新臺幣元

前年度決算數	上年度預算數	科目	本年度預算數	說明
24,367,626	27,126,000	合計	27,410,000	
22,098,770	24,598,000	用人費用	24,863,000	
14,528,181	15,720,000	正式員額薪資	15,720,000	較上年度預算數15,720,000元，無增減。
13,320,441	14,616,000	職員薪金	14,616,000	職員21人薪金(詳用人費用彙計表)。
1,207,740	1,104,000	工員工資	1,104,000	工員3人工資(詳用人費用彙計表)。
681,556	975,616	超時工作報酬	976,112	較上年度預算數975,616元，增加496元。
681,556	975,616	加班費	976,112	
			904,003	不休假出勤加班費。
			42,000	校園安全校內同仁例假日人力支援加班費(校園安全)。
			30,109	員工逾時加班費(統籌業務費)。
3,481,395	4,539,768	獎金	4,539,768	較上年度預算數4,539,768元，無增減。
1,562,185	2,575,000	考績獎金	2,575,000	依考績法規定核發之獎金。
1,919,210	1,964,768	年終獎金	1,964,768	依規定於年節加發之獎金。
1,300,047	1,376,256	退休及卹償金	1,590,912	較上年度預算數1,376,256元，增加214,656元。
1,155,123	1,287,936	職員退休及離職金	1,502,592	提撥退撫基金。
144,924	88,320	工員退休及離職金	88,320	提撥勞工退休準備金。
2,107,591	1,986,360	福利費	2,036,208	較上年度預算數1,986,360元，增加49,848元。
1,569,610	1,375,560	分擔員工保險費	1,425,408	分擔公保、勞保、健保費。
184,774	226,800	員工通勤交通費	226,800	
			136,080	職員、技工、工友上下班交通費，18人*12月*630元。
			90,720	職員、技工、工友上下班交通費，6人*12月*1,260元。
353,207	384,000	其他福利費	384,000	休假旅遊補助費。
1,896,789	2,149,000	服務費用	2,169,000	
155,253	159,232	郵電費	159,432	較上年度預算數159,232元，增加200元。
155,253	159,232	電話費	159,432	
			70,000	公務用電話費(統籌業務費)。
			89,432	校園安全保全專線電話費用等(校園安全)。
1,306,115	1,423,368	一般服務費	1,443,168	較上年度預算數1,423,368元，增加19,800元。
1,259,997	1,375,368	外包費	1,395,168	

臺北市地方教育發展基金－臺北市立景興國民中學

基金用途－一般行政管理計畫明細表

中華民國111年度

單位：新臺幣元

前年度 決算數	上年度 預算數	科 目	本 年 度 預 算 數	說 明
			240,000	消化超額職工6人(技工、工友)業務外包費，6人*40,000元。
			1,155,168	校警勞務外包費，2人*12月*48,132元。
46,118	48,000	體育活動費	48,000	文康活動費，本校編列職員21人、工員3人，合計24人，每人編列2,000元。
337,021	468,000	專業服務費	468,000	較上年度預算數468,000元，無增減。
337,021	468,000	其他專業服務費	468,000	
			368,400	校園安全機動巡邏、區域聯防等費用(校園安全)。
			99,600	校園安全機械定點保全費用(校園安全)。
98,400	98,400	公共關係費	98,400	較上年度預算數98,400元，無增減。
98,400	98,400	公共關係費	98,400	校長特別費，12月*8,200元。
370,067	377,000	材料及用品費	376,000	
370,067	377,000	用品消耗	376,000	較上年度預算數377,000元，減少1,000元。
370,067	377,000	辦公(事務)用品	376,000	
			785	配合預算編列至千元，增列進位數785元之預算。
			375,215	本校奉核定43班，統籌業務費計算如下： 普通班43班，1,290元*15班*12月=232,200元， 810元*15班*12月=145,800元，640元*13班*12月=99,840元，以上合計477,840元，除依實際需求移列加班費30,109元、電話費70,000元、會費2,000元外,其餘如列數。
2,000	2,000	會費、捐助、補助、分攤、照護、救濟與交流活動費	2,000	
2,000	2,000	會費	2,000	較上年度預算數2,000元，無增減。
2,000	2,000	職業團體會費	2,000	護理師公會會費(統籌業務費)，2人*1,000元。

臺北市地方教育發展基金－臺北市立景興國民中學

基金用途－建築及設備計畫明細表

中華民國111年度

單位：新臺幣元

前年度 決算數	上年度 預算數	科 目	本 年 度 預 算 數	說 明
15,082,815	2,346,000	合計	9,568,000	
15,082,815	2,346,000	購建固定資產、無形資產及非理財 目的之長期投資	9,568,000	
6,002,566	2,310,000	購建固定資產	2,002,000	
6,002,566	2,310,000	一般建築及設備計畫	2,002,000	
		開放學校場地	594,000	
		購置機械及設備	110,000	
			110,000	新購開放場地65吋電視機(65型 4KLED液晶顯示)，2臺*55,000 元(教務處)(收支對列)。
		購置雜項設備	484,000	
			18,000	新購開放場地飲水機1臺(冰溫 熱三用程控式飲水機殺菌型1 級)(總務處)(收支對列)。
			340,000	汰換開放學校場地一對一冷氣 機(14KW分離式變頻省能含安 裝)，4臺*85,000元(視聽教室) (收支對列)。
			74,000	新購開放場地羽球架(不鏽鋼 滾筒，寬60cm*深53cm*高 156cm)，4組*18,500元(活動中 心3樓)(收支對列)。
			32,000	新購開放場地桌球發球機1臺(專業桌球發球機V-989E)(桌球 室)(收支對列)。
			20,000	新購開放場地電冰箱1臺(雙門 ／變頻／有效內容積400公升- 499公升)(體育組)(收支對列)。
		班級設備	502,100	
		購置機械及設備	305,000	
			255,000	新購86吋電視機 (3840*2160，4K UHD(含)以上)，3臺*85,000元(教務處)。
			50,000	新購65吋電視機(65型4KLED液 晶顯示器)，2臺*25,000元(教務 處)。
		購置交通及運輸設備	13,100	

臺北市地方教育發展基金－臺北市立景興國民中學

基金用途－建築及設備計畫明細表

中華民國111年度

單位：新臺幣元

前年度 決算數	上年度 預算數	科 目	本 年 度 預 算 數	說 明
			13,100	新購前後級混音擴大機1臺(3組MIC輸入、功率120W(含以上)、功率頻寬20HZ- KHZ)(活動中心2樓會議室)。
		購置雜項設備	184,000	
			144,000	汰換飲水機(冰溫熱三用程控式飲水機殺菌型1級)，8臺*18,000元(總務處)。
			40,000	汰換電冰箱(雙門/變頻/有效內容積400公升- 499公升)，2臺*20,000元(3樓導師室、2樓導師室)。
		特殊班設備	32,000	
		購置機械及設備	20,320	
			20,320	新購65吋電視機(液晶顯示器)1臺(特教班)。
		購置雜項設備	11,680	
			11,680	新購特教教學用器材1臺(特教班)。
		資訊設備	873,900	
		購置機械及設備	873,900	
			82,500	新購筆記型電腦，3部*27,500元(電腦專案計畫)。
			201,000	汰換網路及資訊周邊設備(電腦專案計畫)。
			590,400	汰換桌上型電腦(含顯示器)，24部*24,600元(電腦專案計畫)。
6,002,566	2,310,000	校園設備		
2,876,950	1,744,149	購置機械及設備		
	82,000	購置交通及運輸設備		
3,125,616	483,851	購置雜項設備		
	36,000	購置無形資產	36,000	
	36,000	一般建築及設備計畫	36,000	
	36,000	資訊設備	36,000	
	36,000	購置電腦軟體	36,000	
			36,000	電腦教學軟體費(電腦專案計

臺北市地方教育發展基金－臺北市立景興國民中學

基金用途－建築及設備計畫明細表

中華民國111年度

單位：新臺幣元

前年度 決算數	上年度 預算數	科 目	本 年 度 預 算 數	說 明
				畫)。
9,080,249		遞延支出	7,530,000	
9,080,249		一般建築及設備計畫	7,530,000	
		普通教室環境改善工程	6,460,000	
		遞延修繕房屋建築支出	6,460,000	
			5,968,000	一、施工費。
			373,080	二、委託技術服務費(總包價 法)。
			118,920	三、工程管理費(按施工費約 2.0%提列)。
		專科教室數感實驗室工程	1,070,000	
		遞延修繕房屋建築支出	1,070,000	
			978,957	一、施工費。
			71,464	二、委託技術服務費(總包價 法)。
			19,579	三、工程管理費(按施工費約 2.0%提列)。
9,080,249		校園整修工程		
9,080,249		遞延修繕房屋建築支出		

本 頁 空 白

預算參考表

臺北市地方教育發展基金－臺北市立景興國民中學

預計平衡表

中華民國111年12月31日

單位：新臺幣千元

109年(前年) 12月31日 決算數	科 目	111年12月31日 預計數	110年12月31日 預計數	比較增減(-)
3,805,889	資產合計	3,797,294	3,798,759	-1,465
3,805,889	資產	3,797,294	3,798,759	-1,465
18,610	流動資產	10,015	11,480	-1,465
17,643	現金	9,048	10,513	-1,465
17,643	銀行存款	9,048	10,513	-1,465
69	應收款項	69	69	
69	其他應收款	69	69	
898	預付款項	898	898	
898	預付費用	898	898	
6,073	投資、長期應收款項、貸墊款及準備金	6,073	6,073	
6,073	準備金	6,073	6,073	
6,068	退休及離職準備金	6,068	6,068	
4	其他準備金	4	4	
3,781,207	其他資產	3,781,207	3,781,207	
3,781,207	什項資產	3,781,207	3,781,207	
180	暫付及待結轉帳項	180	180	
3,781,027	代管資產	3,781,027	3,781,027	
3,805,889	負債及基金餘額合計	3,797,294	3,798,759	-1,465
3,794,065	負債	3,794,065	3,794,065	
3,615	流動負債	3,615	3,615	
3,615	應付款項	3,615	3,615	
3,490	應付代收款	3,490	3,490	
125	應付費用	125	125	
3,790,450	其他負債	3,790,450	3,790,450	
3,790,450	什項負債	3,790,450	3,790,450	
2,327	存入保證金	2,327	2,327	
6,068	應付退休及離職金	6,068	6,068	
3,781,027	應付代管資產	3,781,027	3,781,027	
1,027	暫收及待結轉帳項	1,027	1,027	
11,825	基金餘額	3,230	4,695	-1,465
11,825	基金餘額	3,230	4,695	-1,465
11,825	基金餘額	3,230	4,695	-1,465
11,825	累積餘額	3,230	4,695	-1,465

註：1.信託代理與保證資產(負債)前年度決算數0元，上年度預計數0元，本年度預計數0元。2.或有資產(負債)0元。3.本基金自93年度起，本固定項目原則，將屬長期固定帳項，包括固定資產16,028,551元、無形資產43,955元及長期債務0元等，另立帳類管理，未納入本表。

臺北市地方教育發展基金

各項費用

中華民國

前年度 決算數	上年度 預算數	計畫別		合計	國民教育計畫
		用途別科目			
246,987,345	226,712,000	合計		241,014,000	204,036,000
216,487,875	211,016,000	用人費用		218,463,000	193,600,000
112,810,143	99,072,000	正式員額薪資		106,020,000	90,300,000
111,602,403	97,968,000	職員薪金		104,916,000	90,300,000
1,207,740	1,104,000	工員工資		1,104,000	
6,733,200	4,482,720	聘僱及兼職人員薪資		4,514,400	4,514,400
6,733,200	4,482,720	兼職人員酬金		4,514,400	4,514,400
1,328,111	1,827,934	超時工作報酬		1,828,430	852,318
1,328,111	1,827,934	加班費		1,828,430	852,318
24,560,967	28,770,000	獎金		30,796,500	26,256,732
10,758,692	16,386,000	考績獎金		17,544,000	14,969,000
13,802,275	12,384,000	年終獎金		13,252,500	11,287,732
56,610,467	62,984,016	退休及卹償金		59,913,912	58,323,000
56,465,543	62,895,696	職員退休及離職金		59,825,592	58,323,000
144,924	88,320	工員退休及離職金		88,320	
14,444,987	13,879,330	福利費		15,389,758	13,353,550
11,480,904	8,333,460	分擔員工保險費		9,253,584	7,828,176
217,000	437,600	傷病醫藥費		437,600	437,600
954,868	1,278,900	員工通勤交通費		1,291,500	1,064,700
1,792,215	3,829,370	其他福利費		4,407,074	4,023,074
9,499,539	7,695,000	服務費用		8,308,000	6,139,000
2,574,600	2,647,230	水電費		2,528,330	2,528,330
2,275,647	2,311,000	工作場所電費		2,230,000	2,230,000
294,633	331,230	工作場所水費		293,330	293,330
4,320	5,000	氣體費		5,000	5,000
234,180	228,612	郵電費		199,612	40,180
26,874	37,270	郵費		23,800	23,800
207,306	191,342	電話費		175,812	16,380
75,355	114,100	旅運費		114,100	114,100
75,355	114,100	國內旅費		114,100	114,100
74,916	25,250	印刷裝訂與廣告費		27,850	27,850

一 臺北市立景興國民中學

彙計表

111年度

單位：新臺幣元

一般行政管理計畫	建築及設備計畫				
27,410,000	9,568,000				
24,863,000					
15,720,000					
14,616,000					
1,104,000					
976,112					
976,112					
4,539,768					
2,575,000					
1,964,768					
1,590,912					
1,502,592					
88,320					
2,036,208					
1,425,408					
226,800					
384,000					
2,169,000					
159,432					
159,432					

臺北市地方教育發展基金

各項費用

中華民國

前年度 決算數	上年度 預算數	計畫別 用途別科目	合計	國民教育計畫
74,916	25,250	印刷及裝訂費	27,850	27,850
2,222,383	1,488,500	修理保養及保固費	2,033,500	2,033,500
1,784,661	1,034,400	一般房屋修護費	1,482,400	1,482,400
256,846	273,500	機械及設備修護費	370,500	370,500
180,876	180,600	雜項設備修護費	180,600	180,600
20,715	7,000	保險費	14,000	14,000
20,715	7,000	其他保險費	14,000	14,000
2,931,693	2,165,108	一般服務費	2,190,208	747,040
20,878	12,492	佣金、匯費、經理費及手續費	12,384	12,384
2,170,791	1,880,616	外包費	1,903,824	508,656
464,024		計時與計件人員酬金		
276,000	272,000	體育活動費	274,000	226,000
1,267,297	920,800	專業服務費	1,102,000	634,000
823,820	394,400	講課鐘點、稿費、出席審查及查詢費	574,800	574,800
43,680	50,400	委託檢驗(定)試驗認證費	50,400	50,400
11,500	8,000	試務甄選費	8,800	8,800
36,000		電腦軟體服務費		
352,297	468,000	其他專業服務費	468,000	
98,400	98,400	公共關係費	98,400	
98,400	98,400	公共關係費	98,400	
4,096,579	3,358,000	材料及用品費	2,439,000	2,063,000
1,636,764	1,529,691	使用材料費	521,900	521,900
1,636,764	1,529,691	設備零件	521,900	521,900
2,459,815	1,828,309	用品消耗	1,917,100	1,541,100
454,423	456,260	辦公(事務)用品	452,000	76,000
50,000	44,549	報章雜誌	48,600	48,600
139,139	28,000	醫療用品(非醫療院所使用)	28,000	28,000
1,816,253	1,299,500	其他用品消耗	1,388,500	1,388,500
7,680	8,000	租金、償債、利息及相關手續費	5,000	5,000
7,680	8,000	雜項設備租金	5,000	5,000
7,680	8,000	雜項設備租金	5,000	5,000

—臺北市立景興國民中學

彙計表

111年度

單位：新臺幣元

一般行政管理計畫	建築及設備計畫				
1,443,168					
1,395,168					
48,000					
468,000					
468,000					
98,400					
98,400					
376,000					
376,000					
376,000					

臺北市地方教育發展基金

各項費用

中華民國

前年度 決算數	上年度 預算數	計畫別	合計	國民教育計畫
		用途別科目		
15,082,815	2,346,000	購建固定資產、無形資產及非理財目的 之長期投資	9,568,000	
6,002,566	2,310,000	購建固定資產	2,002,000	
2,876,950	1,744,149	購置機械及設備	1,309,220	
	82,000	購置交通及運輸設備	13,100	
3,125,616	483,851	購置雜項設備	679,680	
	36,000	購置無形資產	36,000	
	36,000	購置電腦軟體	36,000	
9,080,249		遞延支出	7,530,000	
9,080,249		遞延修繕房屋建築支出	7,530,000	
1,601,253	2,054,000	會費、捐助、補助、分攤、照護、救濟 與交流活動費	2,008,000	2,006,000
2,000	2,000	會費	2,000	
2,000	2,000	職業團體會費	2,000	
97,000	96,000	捐助、補助與獎助	96,000	96,000
97,000	96,000	獎助學員生給與	96,000	96,000
1,502,253	1,956,000	補貼、獎勵、慰問、照護與救濟	1,910,000	1,910,000
78,540		獎勵費用	118,200	118,200
1,423,713	1,956,000	其他補貼、獎勵、慰問、照護與救 濟	1,791,800	1,791,800
211,604	235,000	其他	223,000	223,000
211,604	235,000	其他支出	223,000	223,000
211,604	235,000	其他	223,000	223,000

一 臺北市立景興國民中學

彙計表

111年度

單位：新臺幣元

一般行政管理計畫	建築及設備計畫				
	9,568,000				
	2,002,000				
	1,309,220				
	13,100				
	679,680				
	36,000				
	36,000				
	7,530,000				
	7,530,000				
2,000					
2,000					
2,000					

臺北市地方教育發展基金－臺北市立景興國民中學

員工人數彙計表

中華民國111年度

單位：人

計 畫 及 項 目	上年度最高可 進用員額數	本年度 增減(-)數	本年度最高可 進用員額數	說 明
合計	136	1	137	
國民教育計畫部分	112	1	113	
職員	112	1	113	
聘用				
一般行政管理計畫部分	24		24	
職員	21		21	
技工	2		2	
工友	1		1	

註：1.本表約僱、聘用係指奉准有案之約聘僱人員。

2.外包費編列救生員1人、校警外包2人、消化超額職工業務外包費等，計190萬3,824元。

本 頁 空 白

臺北市地方教育發展基金

用人費用

中華民國

計畫及項目	合計	正式 員額 薪資	聘僱 人員 薪資	超時 工作 報酬	津貼	獎 金		
						年終獎金	考績獎金	其他
合計	218,463,000	106,020,000		1,828,430		13,252,500	17,544,000	
國民教育計畫	193,600,000	90,300,000		852,318		11,287,732	14,969,000	
職員薪金	90,300,000	90,300,000						
兼職人員 酬金	4,514,400							
加班費	852,318			852,318				
考績獎金	14,969,000						14,969,000	
年終獎金	11,287,732					11,287,732		
職員退休 及離職金	58,323,000							
分擔員工 保險費	7,828,176							
傷病醫藥 費	437,600							
員工通勤 交通費	1,064,700							
其他福利 費	4,023,074							
一般行政管理計畫	24,863,000	15,720,000		976,112		1,964,768	2,575,000	
職員薪金	14,616,000	14,616,000						
工員工資	1,104,000	1,104,000						
加班費	976,112			976,112				
考績獎金	2,575,000						2,575,000	
年終獎金	1,964,768					1,964,768		
職員退休 及離職金	1,502,592							
工員退休 及離職金	88,320							

—臺北市立景興國民中學

彙計表

111年度

單位：新臺幣元

退休及卹償金		資遣費	福 利 費					提繳費	兼任 人員 用人 費用
退休金	卹償金		分擔 保險費	傷病 醫藥費	提撥 福利金	員工通勤 交通費	其他		
59,913,912			9,253,584	437,600		1,291,500	4,407,074	4,514,400	
58,323,000			7,828,176	437,600		1,064,700	4,023,074	4,514,400	
58,323,000			7,828,176	437,600		1,064,700	4,023,074	4,514,400	
1,590,912			1,425,408			226,800	384,000		
1,502,592									
88,320									

臺北市地方教育發展基金

用人費用

中華民國

計畫及項目	合計	正式 員額 薪資	聘僱 人員 薪資	超時 工作 報酬	津貼	獎 金		
						年終獎金	考績獎金	其他
分擔員工 保險費	1,425,408							
員工通勤 交通費	226,800							
其他福利 費	384,000							

註：1.本表兼任人員用人費用，係學校教職員兼課或請假代課鐘點費。2.外包費編列救生員1人、校警外包2人、消化超額職工業務外包費等，計190萬3,824元。

—臺北市立景興國民中學

彙計表

111年度

單位：新臺幣元

退休及卹償金		資遣費	福 利 費				提繳費	兼任 人員 用人 費用
退休金	卹償金		分擔 保險費	傷病 醫藥費	提撥 福利金	員工通勤 交通費		
			1,425,408			226,800	384,000	

臺北市地方教育發展基金－臺北市立景興國民中學

單位（或計畫）成本分析表

中華民國111年度

單位：新臺幣千元

計畫別	單位	單位成本(元)或 平均利(費)率	數量	預算數	說明
合計				241,014	
國民教育計畫				204,036	
一般行政管理計畫				27,410	
建築及設備計畫				9,568	

臺北市地方教育發展基金－臺北市立景興國民中學

5年來主要業務計畫分析表

中華民國111年度

單位：新臺幣千元

年度及項目	單位	數量	單位成本(元)或 平均利(費)率	金額	說明
(本)年度預算數					
國民教育計畫				204,036	
(上)年度預算數					
國民教育計畫				197,240	
(前)年度決算數					
國民教育計畫				207,537	
(108)年度決算數					
國民教育計畫				201,656	
(107)年度決算數					
國民教育計畫				200,682	

臺北市地方教育發展基金－臺北市立景興國民中學

資本資產明細表

中華民國111年度

單位：新臺幣千元

項 目	取得成本 (期初餘額)	以前年度 累計折舊/ 長期投資 評 價	本 年 度 變 動				本年度累計折 舊/長期投資 評價變動數	期末餘額	
			增加		減少				主要增減 原因說明
			金額	類型	金額	類型			
合計	54,551	34,318	2,038		26		6,172	16,073	
土地改良物	6,184	1,173					612	4,398	
機械及設備	31,037	24,334	1,309	增置			3,900	4,113	
交通及運輸 設備	1,206	710	13	增置			91	419	
雜項設備	16,089	8,100	680	增置			1,569	7,099	
電腦軟體	34		36	增置	26	無形資 產攤銷		44	