

中華民國 111 年度 4-0501261

臺北市總預算

臺北市政府教育局主管

臺北市地方教育發展基金

臺北市立萬華國民中學附屬單位預算之分預算

(特別收入基金)

臺北市立萬華國民中學編

臺北市地方教育發展基金－臺北市立萬華國民中學

目次

中華民國111年度

一、財務摘要	第 1 頁
二、業務計畫及預算概要	第 3 -11 頁
三、預算主要表	
(一) 基金來源、用途及餘絀預計表	第 13 頁
(二) 現金流量預計表	第 14 頁
四、預算明細表	
(一) 基金來源－服務收入明細表	第 15 頁
(二) 基金來源－財產處分收入明細表	第 16 頁
(三) 基金來源－租金收入明細表	第 17 頁
(四) 基金來源－權利金收入明細表	第 18 頁
(五) 基金來源－其他財產收入明細表	第 19 頁
(六) 基金來源－公庫撥款收入明細表	第 20 頁
(七) 基金來源－受贈收入明細表	第 21 頁
(八) 基金來源－雜項收入明細表	第 22 頁
(九) 基金用途－國民教育計畫明細表	第 23 -36 頁
(十) 基金用途－一般行政管理計畫明細表	第 37 -38 頁
(十一) 基金用途－建築及設備計畫明細表	第 39 -41 頁
五、預算參考表	
(一) 預計平衡表	第 43 頁
(二) 各項費用彙計表	第 44 -51 頁
(三) 員工人數彙計表	第 52 頁
(四) 用人費用彙計表	第 54 -57 頁
(五) 聘用及約僱人員明細表	第 58 -59 頁

臺北市地方教育發展基金－臺北市立萬華國民中學

目 次

中華民國111年度

(六) 單位(或計畫)成本分析表	第 60 頁
(七) 5年來主要業務計畫分析表	第 61 頁
(八) 資本資產明細表	第 62 頁

臺北市地方教育發展基金－臺北市立萬華國民中學

財務摘要

中華民國111年度

單位：新臺幣千元

項 目	本 年 度	上 年 度	比較增減數	%
經營成績：				
基金來源	259,730	267,761	-8,031	-3.00
基金用途	270,573	275,188	-4,615	-1.68
賸餘(短絀)	-10,843	-7,427	-3,416	--
餘絀情形：				
基金餘額	8,456	19,299	-10,843	-56.18
現金流量(註)：				
現金及約當現金之淨增 (減)	-10,843	-7,427	-3,416	--

附註：現金流量係採現金及約當現金基礎，包括現金及自投資日起3個月內到期或清償之債權證券。

本 頁 空 白

業務計畫及預算概要

北市地方教育發展基金－臺北市立萬華國民中學

業務計畫及預算概要

中華民國 111 年度

壹、基金概況

一、設立宗旨及願景：

- (一) 本校遵照憲法第 158 條及 160 條規定，教育文化應發展國民之民族精神、自治精神，國民道德與健全體格、科學及生活智能，以培養八大學習領域及十大基本能力。
- (二) 本校自 91 年度起依教育經費編列與管理法第 13 條規定設置「臺北市地方教育發展基金」，以促進教育健全發展，提昇教育經費運用績效。
- (三) 本校以「品格、尊重、多元」為教育核心理念，以「培養有自信、樂學習、會生活、具備全球視野的學生」為願景；學生受業茁壯於萬華校園，進而能主動思創、品味學習、放眼全球，成為具備「溝通力」「關懷力」「創造力」的學生。

二、施政重點：

- (一) 開啟多元智慧：尊重每個學生獨特的個性，以多元智慧的觀點協助他找到生命的亮點，肯定天生我才必有用，能知於學，樂於學。
- (二) 培養生活能力：培養學生帶得走的公民關鍵能力，強化自我管理、閱讀理解、理性批判、問題解決、奉獻服務、溝通表達等核心素養。
- (三) 蘊育人文情懷：在溫馨開放的校園文化中，孕育人文情懷，學會尊重、包容；建構生命的價值、完成人性的開展。
- (四) 建置溫馨民主的校園文化：
 1. 以參與式管理、落實行政、教師會、家長會三者的良性互動。
 2. 以學生第一，教學優先的觀念提昇行政服務效率。
 3. 放下威權心態，開啟校園民主之風氣。
- (五) 推動適性教學：
 1. 落實校本課程理念，採多元化、活潑化的教學及評量。
 2. 運用校內、外資源，加強多元學習能力。
 3. 關懷相對弱勢學生之教學及輔導。
 4. 推動行動學習，充實學生運用資訊之知能，並提昇教師運用學習載具教學之能力。
- (六) 辦理發展性的訓輔活動：
 1. 辦理各項活動、競賽及展演。

北市地方教育發展基金－臺北市立萬華國民中學

業務計畫及預算概要

中華民國 111 年度

2. 推動校內外學習服務。
3. 發展績優社團及校隊，如舞蹈、管樂、合唱、角力、童軍等。
4. 加強新興領域教育的辦理，並融入教學以收成效。

三、組織概況：

本校設置校長 1 人，綜理全校校務，下設教務處、學生事務處、總務處、輔導室、會計室及人事室等單位。

內部分層業務如下：

(一) 教務處：秉承校長之命，辦理全校教務事項。

1. 教學組：掌理課程編排、課業考查、學藝競賽、教學研究、教師進修與差假、教師調代課及缺補課之查核等事項。
2. 註冊組：掌理註冊、編班、轉學、學籍保管、各項獎助學金補助及成績考查等有關學籍事項。
3. 設備組：掌理教科書編選、教學用具之管理、保管及出版學校刊物等事項。
4. 資訊組：掌理電腦設備及區域網路之管理、保管等事項。

(二) 學生事務處：秉承校長之命，辦理全校學生事務事項。

1. 訓育組：掌理訓育計畫之擬定及辦理各類訓育等活動。
2. 生教組：掌理學生日常生活常規，辦理交通導護各項事項。
3. 體育組：掌理學生體育活動、體格鍛鍊等事項。
4. 衛生組：掌理健康檢查，個人及環境衛生檢查、保健等事項。

(三) 總務處：秉承校長之命，辦理全校總務事項。

1. 事務組：掌理校舍、校具、財產、物品採購保管、工程發包、監工及驗收、場地開放管理。
2. 文書組：掌理文件收發登錄、撰擬繕校、典守學校印信、檔案保管、整理各項會議紀錄及校史等事項。
3. 出納組：掌理現金、零用金、票據、契約之保管等收支事項，辦理員工薪津發放及各項扣繳單據證明等。

(四) 輔導室：秉承校長之命，辦理全校學生學習輔導、生活輔導、生涯輔導等事項。

1. 輔導組：掌理學生個案建立、學習輔導、生活輔導、生涯輔導及

北市地方教育發展基金 - 臺北市立萬華國民中學

業務計畫及預算概要

中華民國 111 年度

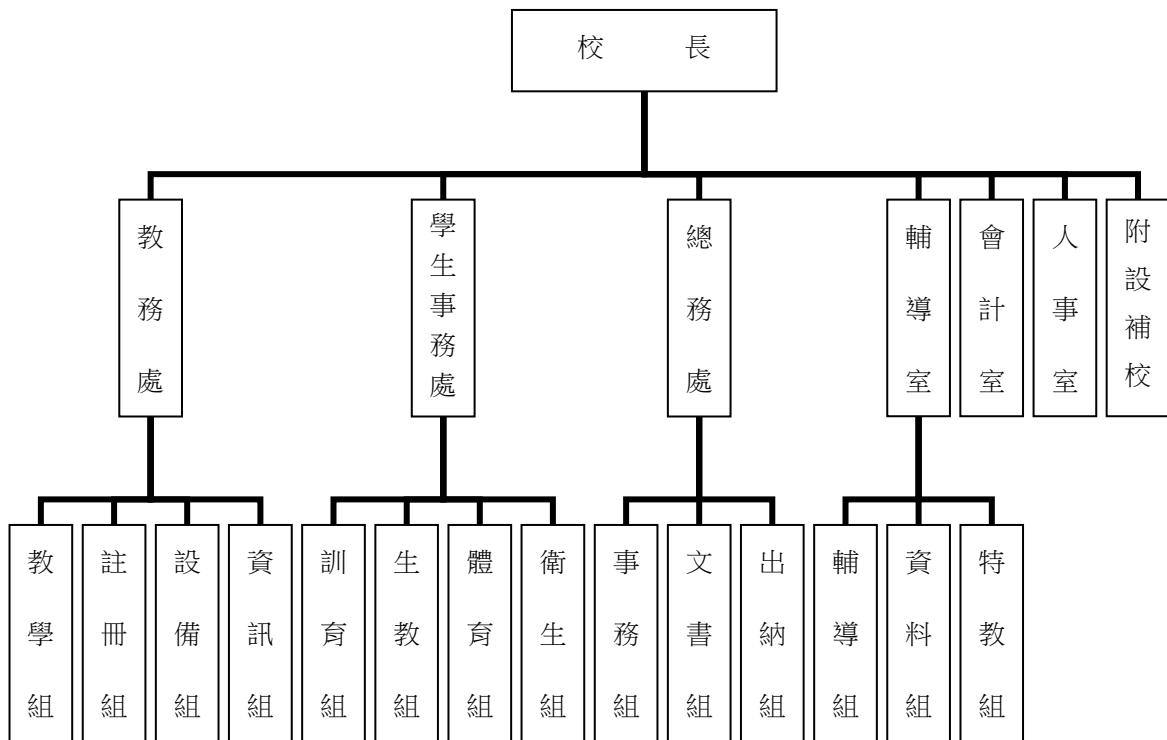
兩性教育、親職教育等事項。

2. 資料組：辦理輔導資料搜集建檔、組訓愛心家長、實施測驗、社區人力整合、出版親職刊物等事項。

3. 特教組：擬訂特殊教育計畫章則、親師輔導諮詢、特教班甄選鑑別、實施各項診斷測驗、特教學生追蹤輔導等事項。

(五) 會計室：秉承上級主計機關之監督與指導，並受校長之指揮，依法辦理歲計、會計、統計等事項。

(六) 人事室：秉承上級人事機關之監督與指導，並受校長之指揮，依法辦理人事管理查核等事項。



四、基金歸類及屬性：

本校地方教育發展基金依據教育經費編列與管理法第 13 條規定設置，本基金為預算法第 4 條第 1 項第 2 款第 5 目所定之特別收入基金，以本府教育局為管理機關。

北市地方教育發展基金 - 臺北市立萬華國民中學

業務計畫及預算概要

中華民國 111 年度

貳、業務計畫

一、基金來源：

單位：新臺幣千元

業務計畫	本年度預算數	實施內容
勞務收入	20	本年度預計辦理暑期泳訓班學生票及教師甄選報名費等收入。
財產收入	1,993	本年度預計辦理運動設施場館委外營運土地之租金及權利金收入、財產報廢變賣殘值收入、教職員工停車收入、校園場地開放收入等。
政府撥入收入	257,474	本年度預計由公庫撥入數。
其他收入	243	本年度預計收取各界捐款收入、數位學生證補卡及廠商履約逾期罰款等收入。

二、基金用途：

單位：新臺幣千元

業務計畫	本年度預算數	實施內容
國民教育計畫	234,849	本年度預計辦理教學事項為： <ol style="list-style-type: none"> 1. 各項教學、學生事務、圖書及輔導等業務。 2. 新購教具、圖書等教學設備，充實各科教材及用具。 3. 革新教學方法，提高教學效能。 4. 辦理教師甄選業務、活化教學及新文化新精神計劃、中小學角力賽等指定活動項目。
一般行政管理計畫	26,290	本年度預計辦理事項為： <ol style="list-style-type: none"> 1. 綜理學校總務、人事、會計等業務。 2. 配合校務推動行政處室支援工作，進而增進校務運作。
建築及設備計畫	9,434	本年度預計辦理事項為： <ol style="list-style-type: none"> 1. 購置教學課程所需教學設備。 2. 辦理運動場整修工程。 3. 辦理歷史建物-活動中心修復及再利用計畫。 4. 辦理消防安全設備改善工程。

北市地方教育發展基金 - 臺北市立萬華國民中學
業務計畫及預算概要

中華民國 111 年度

參、預算概要

一、基金來源及用途之預計：

(一) 本年度基金來源：

服務收入 2 萬元、財產處分收入 3 萬 2 千元、租金收入 60 萬 2 千元、權利金收入 63 萬元、其他財產收入 72 萬 9 千元、公庫撥款收入 2 億 5,747 萬 4 千元、受贈收入 11 萬元、雜項收入 13 萬 3 千元，本年度基金來源 2 億 5,973 萬元，較上年度預算數 2 億 6,776 萬 1 千元，減少 803 萬 1 千元，約 3.00%，主要係公庫撥款收入減編所致。

(二) 本年度基金用途：

國民教育計畫 2 億 3,484 萬 9 千元，一般行政管理計畫 2,629 萬元，建築及設備計畫 943 萬 4 千元，本年度基金用途 2 億 7,057 萬 3 千元，較上年度預算數 2 億 7,518 萬 8 千元，減少 461 萬 5 千元，約 1.68%，主要係減編用人費用所致。

二、基金餘絀之預計：

本年度基金來源及用途相抵後，差短 1,084 萬 3 千元，較上年度預算數差短 742 萬 7 千元，增加 341 萬 6 千元，將移用以前基金餘額支應。

三、現金流量之預計：

本年度業務活動淨現金流出 1,084 萬 3 千元。

四、補辦預算事項:詳補辦預算明細表

(一) 固定資產之建設改良擴充 29 萬 8 千元

1.110 年度教育部補助充實公立國民中學生活科技教室擴充設備計畫 17 萬 1 千元，學校自籌款由本校基金餘額支應 7 萬 4 千元，共計 24 萬 5 千元。

2.110 年度為提升本校活動中心教學與學習環境，且具急迫及必要性，由本校基金餘額支應 3 萬 5 千元。

3.110 年度為提升本校會議室無紙化會議，且具急迫及必要性，由本校基金餘額支應 1 萬 8 千元。

北市地方教育發展基金 - 臺北市立萬華國民中學

業務計畫及預算概要

中華民國 111 年度

肆、以前年度計畫實施成果概述：

一、前（109）年度計畫實施成果概述：

業務計畫	實施概況	實施成果
勞務收入	本年度預計辦理暑期泳訓班學生票及教師甄選報名費等收入。	本年度已收取教師甄選報名費 1 萬 2 千元等。
財產收入	本年度預計辦理運動設施場館委外營運土地之租金及權利金收入、財產報廢變賣收入、教職員工停車收入、校園場地開放收入等。	本年度已辦理運動設施場館委外營運土地出租，收取租金及權利金收入 63 萬 6 千元、收取財產報廢變賣殘值收入 1 萬 7 千元、教職員工停車收入 66 萬 4 千元、校園場地開放收入 58 萬 1 千元等。
政府撥入收入	本年度預計由公庫撥入數。	本年度已收取公庫撥入數 2 億 8,233 萬 5 千元及教育部之補助計畫 259 萬 6 千元。
其他收入	本年度預計收取各界捐款收入、數位學生證補卡及廠商履約逾期罰款等收入。	本年度已接受各界捐款收入 12 萬元、數位學生證補卡及廠商履約逾期罰款等收入 14 萬 7 千元。
國民教育計畫	本年度預計辦理教學事項為： 1.辦理各項教學、學生事務、圖書及輔導等業務。 2.新購教具、圖書等教學設備，充實教材及用具。 3.革新教學方法，提高教學效能。 4.辦理教師甄選、指定活動等項目。	本年度辦理教學事項為： 1.辦理各項教學、學生事務、圖書及輔導等業務。 2.新購教具、圖書等教學設備，充實教材及用具。 3.革新教學方法，提高教學效能。 4.辦理教師甄選、國中閱讀中心學校、學生舞蹈比賽、中小學角力賽等項目。
一般行政管理計畫	本年度預計辦理事項為： 1.綜理學校總務、人事、會計等業務。 2.配合校務推動行政處室支援工作，進而增進校	綜理學校總務、人事、會計等業務，並配合校務推動行政處室支援工作，進而增進校務運作，達成預期目標。

北市地方教育發展基金 - 臺北市立萬華國民中學

業務計畫及預算概要

中華民國 111 年度

	務運作。	
建築及設備計畫	本年度預計辦理事項為： 1.購置教學課程所需教學設備。 2.辦理數位廣播系統改善工程。 3.辦理校園遮陽改善工程。 4.辦理生科教室及理化教室整修工程。	1.購置教學課程所需教學設備。 2.辦理數位廣播系統改善工程。 3.辦理校園遮陽改善工程。 4.辦理生科教室及理化教室整修工程。

二、上年度已過期間（110 年 1 月 1 日至 6 月 30 日止）計畫實施成果概述：

業務計畫	實施概況	實施成果
勞務收入	本年度截至 6 月 30 日止預計辦理教師甄選報名費等收入。	本年度截至 6 月 30 日止已收取教師甄選報名費 2 千元等。
財產收入	本年度截至 6 月 30 日止預計辦理運動設施場館委外營運土地及房租出租之租金及權利金收入、財產報廢變賣之殘值收入、教職員工停車收入、校園場地開放收入等。	本年度截至 6 月 30 日止已辦理運動設施場館委外營運土地及房租出租，收取租金及權利金收入 81 萬 8 千元、收取財產報廢變賣殘值收入 3 千元、教職員工停車收入 9 萬 8 千元、校園場地開放收入 46 萬 5 千元等。
政府撥入收入	本年度截至 6 月 30 日止預計公庫撥入數。	本年度截至 6 月 30 日止已收取公庫撥入數 1 億 4,631 萬 6 千元及教育部之補助計畫 171 萬元。
其他收入	本年度截至 6 月 30 日止預計收取各界捐款收入、數位學生證補卡及廠商履約逾期罰款等收入。	本年度截至 6 月 30 日止已接受各界捐款收入 8 萬 5 千元、數位學生證補卡及廠商履約逾期罰款等收入 4 萬 1 千元。
國民教育計畫	本年度截至 6 月 30 日止預計辦理教學事項為： 1.辦理各項教學、學生事務、圖書及輔導等業務。 2.新購教具、圖書等教學設備，充實教材及用具。	本年度辦理教學事項為： 1.辦理各項教學、學生事務、圖書及輔導等業務。 2.新購教具、圖書等教學設備，充實教材及用具。 3.革新教學方法，提高教學

北市地方教育發展基金 - 臺北市立萬華國民中學

業務計畫及預算概要

中華民國 111 年度

		3.革新教學方法，提高教學效能。 4.辦理教師甄選、指定活動等項目。	效能。 4.持續辦理教師甄選、活化教學等項目，並完成中小學角力賽等活動。
一般行政管理計畫	本年度截至 6 月 30 日止預計辦理事項為： 1. 綜理學校總務、人事、會計等業務。 2. 配合校務推動行政處室支援工作，進而增進校務運作。		持續辦理學校總務、人事、會計等業務，並配合校務推動行政處室支援工作，進而增進校務運作，以達成預期目標。
建築及設備計畫	本年度截至 6 月 30 日止預計辦理事項為： 1. 購置教學課程所需教學設備招標作業。 2. 辦理校門地坪暨周邊設施整修工程之建築師及工程招標作業。		1.購置教學課程所需教學設備招標作業。 2.辦理完成校門地坪暨周邊設施整修工程之建築師招標作業及工程招標作業。

臺北市地方教育發展基金－臺北市立萬華國民中學

補辦預算明細表

中華民國111年度

單位：新臺幣元

項 目	金額	辦理年度	說 明
合計	298,000		
固定資產之建設改良擴充	298,000		
購置機械及設備	251,000	110	
修邊機	24,000		教育部補助充實公立國民中學生活科技教室擴充設備經費16,800元，學校自籌7,200元，所需經費擬由本校基金餘額支應。
雷射切割機	96,000		教育部補助充實公立國民中學生活科技教室擴充設備經費67,200元，學校自籌28,800元，所需經費擬由本校基金餘額支應。
木工輕型切斷機	25,000		教育部補助充實公立國民中學生活科技教室擴充設備經費17,500元，學校自籌7,500元，所需經費擬由本校基金餘額支應。
角鑿機	23,000		教育部補助充實公立國民中學生活科技教室擴充設備經費16,100元，學校自籌6,900元，所需經費擬由本校基金餘額支應。
煙塵淨化機	48,000		教育部補助充實公立國民中學生活科技教室擴充設備經費33,600元，學校自籌14,400元，所需經費擬由本校基金餘額支應。
投影機	35,000		為提升本校活動中心教學與學習環境，確實需要辦理新購，且具急迫及必要性，所需經費擬由本校基金餘額支應。
購置雜項設備	47,000	110	
熱轉印機	29,000		教育部補助充實公立國民中學生活科技教室擴充設備經費20,300元，學校自籌8,700元，所需經費擬由本校基金餘額支應。
電視機	18,000		為提升本校會議室無紙化會議，確實需要辦理汰舊換新，且具急迫及必要性，所需經費擬由本校基金餘額支應。

備註：各基金依預算法第88條規定補辦預算，應確係不及編入年度預算，且因經營環境發生重大變遷或正常業務(含執行中央補助款項目)之確實需要，並經主管機關核轉本府核准先行辦理者；不具急迫性之事項，仍應儘可能納入預算辦理。

本 頁 空 白

預算主要表

臺北市地方教育發展基金－臺北市立萬華國民中學

基金來源、用途及餘絀預計表

中華民國111年度

單位：新臺幣千元

前年度決算數	項 目	本年度預算數	上年度預算數	比較增減（－）
287,108	基金來源	259,730	267,761	-8,031
12	勞務收入	20	20	
12	服務收入	20	20	
1,898	財產收入	1,993	1,465	528
17	財產處分收入	32	32	
66	租金收入	602	74	528
570	權利金收入	630	630	
1,245	其他財產收入	729	729	
284,931	政府撥入收入	257,474	266,076	-8,602
282,335	公庫撥款收入	257,474	266,076	-8,602
2,596	政府其他撥入收入			
267	其他收入	243	200	43
120	受贈收入	110	110	
147	雜項收入	133	90	43
279,793	基金用途	270,573	275,188	-4,615
245,087	國民教育計畫	234,849	242,580	-7,731
26,080	一般行政管理計畫	26,290	26,826	-536
8,626	建築及設備計畫	9,434	5,782	3,652
7,315	本期賸餘(短絀)	-10,843	-7,427	-3,416
19,411	期初基金餘額	19,299	15,843	3,456
26,726	期末基金餘額	8,456	8,416	40

註：前年度決算數細數之和與總數或略有出入，係四捨五入關係，以下各表同。

臺北市地方教育發展基金－臺北市立萬華國民中學

現金流量預計表

中華民國111年度

單位：新臺幣千元

項 目	本 預	年 算	度 數	說 明
業務活動之現金流量				
本期賸餘(短絀)			-10,843	
業務活動之淨現金流入(流出)			-10,843	
其他活動之現金流量				
其他活動之淨現金流入(流出)				
現金及約當現金之淨增(淨減)			-10,843	
期初現金及約當現金			20,238	
期末現金及約當現金			9,395	

註：本表係採現金及約當現金基礎，包括現金及自投資日起3個月內到期或清償之債權證券。

預算明細表

臺北市地方教育發展基金－臺北市立萬華國民中學

基金來源－服務收入明細表

中華民國111年度

單位：新臺幣元

科 目	單 位	本 年 度 預 算 數			說 明
		數 量 業 務 量	利(費)率	金 額	
合計				20,000	
服務收入				20,000	較上年度預算數20,000元，無增減。
	人	20	300	6,000	教師甄選報名費收入。
	人	20	700	14,000	暑期泳訓班學生票收入(收支對列)。

臺北市地方教育發展基金－臺北市立萬華國民中學

基金來源－財產處分收入明細表

中華民國111年度

單位：新臺幣元

科 目	單位	本 年 度 預 算 數			說 明
		數量 業務量	利(費)率	金 額	
合計				32,000	
財產處分收入	年	1	32,000	32,000	較上年度預算數32,000元，無增減。 財產報廢變賣殘值收入。

臺北市地方教育發展基金－臺北市立萬華國民中學

基金來源－租金收入明細表

中華民國111年度

單位：新臺幣元

科 目	單位	本 年 度 預 算 數			說 明
		數量 業務量	利(費)率	金 額	
合計				602,000	
租金收入				602,000	較上年度預算數74,000元，增加528,000元。
	年	1	74,000	74,000	運動設施場館委外土地租金收入。
	月	12	44,000	528,000	活化校園餘裕空間租金收入(收支對列)(新增)。

臺北市地方教育發展基金－臺北市立萬華國民中學

基金來源－權利金收入明細表

中華民國111年度

單位：新臺幣元

科 目	單位	本 年 度 預 算 數			說 明
		數量 業務量	利(費)率	金 額	
合計				630,000	
權利金收入	年	1	630,000	630,000	較上年度預算數630,000元，無增減。 游泳池委外經營權利金(收支對列)。

臺北市地方教育發展基金－臺北市立萬華國民中學

基金來源－其他財產收入明細表

中華民國111年度

單位：新臺幣元

科 目	單 位	本 年 度 預 算 數			說 明
		數量 業務量	利(費)率	金 額	
合計				729,000	
其他財產收入				729,000	較上年度預算數729,000元，無增減。
	年	1	13,000	13,000	員工消費合作社使用費收入。
	人、學期	75x2	1,440	216,000	教職員工停車場使用費收入。
	年	1	500,000	500,000	社大、活動中心、國際會議廳等場地開放租借收入(收支對列)。

臺北市地方教育發展基金－臺北市立萬華國民中學

基金來源－公庫撥款收入明細表

中華民國111年度

單位：新臺幣元

科 目	單位	本 年 度 預 算 數			說 明
		數量 業務量	利(費)率	金 額	
合計				257,474,000	
公庫撥款收入	年	1	257,474,000	257,474,000	較上年度預算數266,076,000元，減少8,602,000元。 市府補助款。

臺北市地方教育發展基金－臺北市立萬華國民中學

基金來源－受贈收入明細表

中華民國111年度

單位：新臺幣元

科 目	單位	本 年 度 預 算 數			說 明
		數量 業務量	利(費)率	金 額	
合計				110,000	
受贈收入	年	1	110,000	110,000	較上年度預算數110,000元，無增減。 各界捐款收入(收支對列)。
				110,000	

臺北市地方教育發展基金－臺北市立萬華國民中學

基金來源－雜項收入明細表

中華民國111年度

單位：新臺幣元

科 目	單 位	本 年 度 預 算 數			說 明
		數量 業務量	利(費)率	金 額	
合計				133,000	
雜項收入				133,000	較上年度預算數90,000元，增加43,000元。
	年	1	20,000	20,000	圖說費收入。
	年	1	61,000	61,000	公物賠償收入、廠商履約逾期罰款等收入。
	年	1	52,000	52,000	數位學生證補卡費收入。

臺北市地方教育發展基金－臺北市立萬華國民中學

基金用途－國民教育計畫明細表

中華民國111年度

單位：新臺幣元

前年度 決算數	上年度 預算數	科 目	本 年 度 預 算 數	說 明
245,087,395	242,580,000	合 計	234,849,000	
228,260,992	228,912,000	用人費用	222,049,000	
100,615,105	95,232,000	正式員額薪資	92,808,000	較上年度預算數95,232,000元，減少2,424,000元。
100,615,105	95,232,000	職員薪金	92,808,000	
			80,184,000	教師92人薪金(詳用人費用彙計表)(含教育部補助導師費444,000元及專任輔導教師1,920,000元)。
			12,624,000	教師17人薪金(詳用人費用彙計表)(含教育部補助導師費144,000元)。
7,095,702	6,853,116	聘僱及兼職人員薪資	6,512,736	較上年度預算數6,853,116元，減少340,380元。
636,480	634,476	聘用人員薪金	658,416	
			658,416	專任輔導人員1人薪金(詳聘用及約僱人員明細表)(含教育部補助608,000元)。
6,459,222	6,218,640	兼職人員酬金	5,854,320	
			43,200	補助調整授課鐘點費之外聘教師勞、健保及勞退費用(教育部補助款)。
			432,000	補助調整授課特教教師鐘點費，15人*2節*40週*360元(教育部補助款)。
			108,000	兼任補校行政人員(會計、幹事2人)工作補助費，3人*12月*3,000元。
			126,000	兼任補校行政人員(校長、總務、人事)工作補助費，3人*12月*3,500元。
			1,140,480	補校教師授課鐘點費，3班*44週*24節*360元。
			51,840	兼任補校行政人員(校務主任)工作補助費，1人*12月*4,320元。
			43,200	兼任補校行政人員(組長)工作補助費，1人*12月*3,600元。
			950,400	教師代課鐘點費，本校編制教師總人數109人，按9分之1計，編列12人，每人220節，總節數12人*220節=2,640節，每節360元。
			108,000	教師兼補校導師費，3班*12月*3,000元(含教育部補助36,000元)。
			2,592,000	補助調整教師授課鐘點費，90人*2節*40週

臺北市地方教育發展基金－臺北市立萬華國民中學

基金用途－國民教育計畫明細表

中華民國111年度

單位：新臺幣元

前年度 決算數	上年度 預算數	科 目	本 年 度 預 算 數	說 明
				*360元(教育部補助款)。
			259,200	補助調整授課鐘點費之外聘教師勞、健保及勞退費用(教育部補助款)。
480,904	976,357	超時工作報酬	989,180	較上年度預算數976,357元，增加12,823元。
480,904	976,357	加班費	989,180	
			42,000	教職員辦理各項業務加班費(班級業務費)。
			40,667	不休假出勤加班費。
			3,515	特殊教育教學相關人員加班費(身障班)(班級業務費)。
			3,515	特殊教育教學相關人員加班費(特教班)(班級業務費)。
			858,003	不休假出勤加班費。
			14,800	專任輔導人員逾時加班費。
			19,240	社大、活動中心、國際會議廳等場地開放業務加班(收支對列)。
			7,440	活化校園餘裕空間業務加班費(收支對列)(新增)。
22,634,516	24,200,310	獎金	24,154,302	較上年度預算數24,200,310元，減少46,008元。
10,089,128	12,217,000	考績獎金	12,471,000	
			11,039,000	依考績法規定核發之獎金。
			1,432,000	依考績法規定核發之獎金。
12,545,388	11,983,310	年終獎金	11,683,302	
			10,023,000	依規定於年節加發之獎金。
			1,578,000	依規定於年節加發之獎金。
			82,302	專任輔導人員依規定於年節加發之獎金。
84,367,340	89,267,712	退休及卹償金	85,080,672	較上年度預算數89,267,712元，減少4,187,040元。
84,367,340	89,267,712	職員退休及離職金	85,080,672	
			1,260,168	提撥退撫基金。
			8,233,680	提撥退撫基金。
			39,504	專任輔導人員提撥離職儲金。
			75,547,320	退休人員月退休金，186人*32,385元*12月=72,283,320元；退休遺族遺屬年金(月撫慰金)，16人*17,000元*12月=3,264,000元；合

臺北市地方教育發展基金－臺北市立萬華國民中學

基金用途－國民教育計畫明細表

中華民國111年度

單位：新臺幣元

前年度 決算數	上年度 預算數	科 目	本 年 度 預 算 數	說 明
13,067,425	12,382,505	福利費	12,504,110	計75,547,320元。 較上年度預算數12,382,505元，增加121,605元。
9,503,578	8,144,940	分擔員工保險費	8,201,256	
			86,652	專任輔導人員分擔勞保、健保費。
			7,020,036	分擔公保、勞保、健保費。
			1,094,568	分擔公保、勞保、健保費。
287,000	491,200	傷病醫藥費	491,200	
			126,000	健康檢查補助費，36人*3,500元。
			352,000	健康檢查補助費，22人*16,000元。
			13,200	職業安全衛生健康檢查經費，11人*1,200元。
818,251	1,180,620	員工通勤交通費	1,180,620	
			15,120	專任輔導人員上下班交通費，1人*12月*1,260元。
			25,200	教師上下班交通費，4人*10月*630元。
			163,800	教師上下班交通費，13人*10月*1,260元。
			182,700	教師上下班交通費，29人*10月*630元。
			793,800	教師上下班交通費，63人*10月*1,260元。
2,458,596	2,565,745	其他福利費	2,631,034	
			125,420	結婚補助費，2人*2月*31,355元。
			365,000	喪葬補助費，2人*5月*36,500元。
			1,748,614	子女教育補助費。
			16,000	專任輔導人員休假旅遊補助費。
			72,000	退休人員三節慰問金，12人*6,000元。
			16,000	休假旅遊補助費。
			288,000	休假旅遊補助費。
6,105,095	6,236,000	服務費用	5,641,000	
1,767,540	2,548,263	水電費	1,734,811	較上年度預算數2,548,263元，減少813,452元。
				。
1,555,361	1,928,039	工作場所電費	1,524,000	
			1,524,000	班級電費。
211,489	110,224	工作場所水費	210,811	班級水費。
690	510,000	氣體費		

臺北市地方教育發展基金－臺北市立萬華國民中學

基金用途－國民教育計畫明細表

中華民國111年度

單位：新臺幣元

前年度 決算數	上年度 預算數	科 目	本 年 度 預 算 數	說 明
147,192	173,580	郵電費	159,400	較上年度預算數173,580元，減少14,180元。
13,488	20,000	郵費	17,000	寄發通知單郵資(班級業務費)。
133,704	153,580	電話費	142,400	140,000 教學活動用電話費(班級材料費)。
			2,400	2,400 社大、活動中心、國際會議廳等場地開放業務聯繫用電話費(收支對列)。
78,813	143,010	旅運費	126,850	較上年度預算數143,010元，減少16,160元。
75,453	135,910	國內旅費	119,750	2,970 特殊教育教職員因公外出洽辦公務或辦理活動所需短程車資(特教班)(班級業務費)。
			1,800	1,800 補校教職員工因公外出洽辦公務所需短程車資(班級業務費)。
			74,400	74,400 校外教學隨隊人員出差旅費，16人*3天*1,550元。
			12,400	12,400 教職員工因公出差旅費。
			7,640	7,640 教職員工因公外出洽辦公務或辦理活動所需短程車資(班級業務費)。
			5,040	5,040 專任輔導人員因公外出短程車資。
			15,500	15,500 游泳池委外推展學校運動代表隊外縣市比賽教職員因公市外出差旅費，2人*5天*1,550元(收支對列)。
3,360	3,500	貨物運費	3,500	3,500 參加各種校外活動露營、展覽、慶典等運費(班級材料費)。
	3,600	其他旅運費	3,600	3,600 活化教學學生各項運動競賽、藝術比賽等短程車資。
127,846	180,700	印刷裝訂與廣告費	178,100	較上年度預算數180,700元，減少2,600元。
127,846	180,700	印刷及裝訂費	178,100	6,000 活化教學用各項資料、成果、表格等印刷。
			5,700	5,700 運動會邀請卡、信封套印製等。
			1,000	1,000 特殊教育印製教學用表冊資料(班級業務費)。
			10,000	10,000 特殊教育印刷教學等相關資料、表格(特教教學材料費)。
			20,000	20,000 印製中小學角力賽獎狀、聘書、秩序冊、比賽表格、宣傳海報、邀請函、信封袋。

臺北市地方教育發展基金－臺北市立萬華國民中學

基金用途－國民教育計畫明細表

中華民國111年度

單位：新臺幣元

前年度 決算數	上年度 預算數	科 目	本 年 度 預 算 數	說 明
			48,000	印製教學用表冊及零星報表(班級材料費)。
			2,400	補校印刷教學用表冊及零星報表等費用(班級業務費)。
			30,000	七年級學生生涯檔案印製，250份*120元(含資料夾及內頁)。
			55,000	游泳池委外補助學校教學與活動所需印刷費用(收支對列)。
2,164,242	1,721,771	修理保養及保固費	1,940,803	較上年度預算數1,721,771元，增加219,032元。
1,683,452	1,122,380	一般房屋修護費	1,355,652	
			167,000	游泳池委外校舍等修護費(收支對列)。
			149,000	活化校園餘裕空間校舍修護費(收支對列)(新增)。
			163,000	社大、活動中心、國際會議廳等場地開放校舍修護費(收支對列)。
			15,000	綠屋頂各項修繕費。
			130,652	校舍設備及其他節能設備等維護。
			700,000	校舍、水電等各項修理。
			31,000	補校校舍修理、水電等各項修理。
113,415	129,391	機械及設備修護費	151,591	
			85,000	社大、活動中心、國際會議廳等場地開放各項設備修護費(收支對列)。
			39,000	電腦設備維護費(電腦專案計畫)。
			27,591	太陽光電設備維護費。
367,375	470,000	雜項設備修護費	433,560	
			8,000	補校黑板、課桌椅、教學用器具保養。
			300,000	黑板、課桌椅、教育、體育、童子軍、工藝器材及各項器材、花木等養護。
			63,560	活化校園餘裕空間各項設備修護費(收支對列)(新增)。
			62,000	游泳池委外各項器材、設備等修護費(收支對列)。
	800	保險費	800	較上年度預算數800元，無增減。
	800	其他保險費	800	暑期泳訓班保險費(收支對列)。
335,352	735,536	一般服務費	813,496	較上年度預算數735,536元，增加77,960元。

臺北市地方教育發展基金－臺北市立萬華國民中學

基金用途－國民教育計畫明細表

中華民國111年度

單位：新臺幣元

前年度決算數	上年度預算數	科 目	本 年 度 預 算 數	說 明
20,702	26,496	佣金、匯費、經理費及手續費	24,840	委託超商代收學雜費手續費，2,070人*2學期*6元。
80,500	471,040	外包費	568,656	
			423,880	游泳池救生員外包費，1人*10月*42,388元。
			84,776	暑期泳訓班救生員外包費，1人*2月*42,388元。
			50,000	社大、活動中心、國際會議廳等場地開放清潔管理及保全外包費(收支對列)。
			10,000	活化校園餘裕空間清潔管理及保全外包費(收支對列)(新增)。
234,150	238,000	體育活動費	220,000	
			2,000	文康活動費，本校編列專任輔導人員1人，每人編列2,000元。
			34,000	文康活動費，本校編列教師17人，每人編列2,000元。
			184,000	文康活動費，本校編列教師92人，每人編列2,000元。
1,484,110	732,340	專業服務費	686,740	較上年度預算數732,340元，減少45,600元。
1,066,060	333,940	講課鐘點、稿費、出席審查及查詢費	333,940	
			12,000	暑期泳訓班教練指導鐘點費，24節*500元(收支對列)。
			8,000	小田園教育體驗學習講座鐘點費，4節*2,000元。
			40,000	國中冬夏令營講座鐘點費，20節*2,000元。
			28,000	國中課後社團活動講座鐘點費，14節*2,000元。
			6,000	性別平等教育宣導活動講座鐘點費，3節*2,000元。
			5,440	撰寫性別調查報告費用，8千字*680元。
			7,500	性別平等事件諮詢會議專家學者出席費，3人次*2,500元。
			20,000	游泳池委外營運管理督導專家學者出席費，8人次*2,500元(收支對列)。
			30,000	國中教師專業成長研習，各類依法宣導活

臺北市地方教育發展基金－臺北市立萬華國民中學

基金用途－國民教育計畫明細表

中華民國111年度

單位：新臺幣元

前年度 決算數	上年度 預算數	科 目	本 年 度 預 算 數	說 明
				動講座鐘點費，15節*2,000元。
			4,000	國中適性入學宣導講座鐘點費，2節*2,000元(含教育部補助2,000元)。
			4,000	補校講座鐘點費，2節*2,000元(班級業務費)。
			56,000	分組活動外聘教師鐘點費,28節*2,000元。
			2,000	技職教育、免試及12年國教校園宣導講座鐘點費。
			22,000	輔導活動學生週會演講、個案研討會講座鐘點費，11節*2,000元。
			30,000	活化教學講座鐘點費，15節*2,000元。
			15,000	活化教學講座鐘點費，15節*1,000元。
			14,400	教材編輯費(身障班)，2班*12月*600元。
			21,600	教材編輯費(特教班)，3班*12月*600元。
			8,000	專家學者特教知能講座鐘點費，4節*2,000元(特教班)(班級業務費)。
32,550	65,600	委託檢驗(定)試驗認證費	63,200	
			13,200	飲水機水質檢驗費，11臺*1,200元。
			50,000	建物公共安全檢查簽證及申報消防檢測費(班級業務費)。
2,300	1,600	試務甄選費	1,600	教師甄選試務費用。
232,000		電腦軟體服務費		
151,200	331,200	其他專業服務費	288,000	游泳池水電清潔維護費，40班*7,200元(交付委託民間營運機構)。
5,814,372	2,057,000	材料及用品費	1,948,000	
3,680,658	565,980	使用材料費	638,600	較上年度預算數565,980元，增加72,620元。
3,680,658	565,980	設備零件	638,600	
			5,000	特殊教育各種教學活動所需各種教具等(特教班)(班級業務費)。
			252,000	電腦設備維護及管理費，40班*6,300元。
			90,000	循環節能扇(16吋)，30臺*3,000元(設備組8臺、衛生組3臺、體育組12臺、補校7臺)(班級設備費移列)(新增)。
			7,800	圖書館圖書用四層鐵架，6座*1,300元(設備組)(班級設備費移列)(新增)。

臺北市地方教育發展基金－臺北市立萬華國民中學

基金用途－國民教育計畫明細表

中華民國111年度

單位：新臺幣元

前年度 決算數	上年度 預算數	科 目	本 年 度 預 算 數	說 明
			6,500	圖書館圖書用雙層鐵架，5座*1,300元(設備組)(班級設備費移列)(新增)。
			39,200	學務處用電子體溫器，14支*2,800元(衛生組)(班級設備費移列)(新增)。
			6,500	童軍課用小隊橫樑炊事帳1組(班級設備費移列)(新增)。
			7,900	童軍課用小隊屋式複式帳(含營柱營槌營繩)1組(班級設備費移列)(新增)。
			9,000	總務處用除草機(軟管背式)1臺(班級設備費移列)(新增)。
			6,000	裁刀機(A3)1座(特教組)(特教班設備費移列)(新增)。
			4,000	手推工作車(三層)1臺，(特教組)(特教班設備費移列)(新增)。
			2,000	桌上型效率櫃(五層)1組(特教組)(特教班設備費移列)(新增)。
			2,000	文件櫃(附輪抽屜櫃)1組，(特教組)(特教班設備費移列)(新增)。
			4,300	雙爐瓦斯爐1臺，(特教組)(特教班設備費移列)(新增)。
			4,600	特教班教學用教具設備，(特教組)(特教班設備費移列)(新增)。
			10,400	辦公桌(非主管人員)，2張*5,200元(特教班設備費移列)(特教組)(新增)。
			5,200	辦公室用除濕機1臺(設備組)(班級設備費移列)(新增)。
			3,000	手推工作車(二層)1臺，(特教組)(特教班設備費移列)(新增)。
			3,700	置物工作車(三層)1臺，(特教組)(特教班設備費移列)(新增)。
			8,000	輔導室上課用折疊式長桌1張(班級設備費移列)(新增)。
			80,000	活化校園餘裕空間用設備零件(收支對列)(新增)。
			41,500	社大、活動中心、國際會議廳等場地開放用設備(收支對列)。
			40,000	活化教學所需各種教具。

臺北市地方教育發展基金－臺北市立萬華國民中學

基金用途－國民教育計畫明細表

中華民國111年度

單位：新臺幣元

前年度 決算數	上年度 預算數	科 目	本 年 度 預 算 數	說 明
2,133,714	1,491,020	用品消耗	1,309,400	較上年度預算數1,491,020元，減少181,620元。
166,390	131,400	辦公(事務)用品	101,350	
			22,250	特殊教育教學用文具紙張(身障班)(特教教學材料費)。
			12,100	特殊教育教學用文具紙張(特教班)(特教教學材料費)。
			40,000	活化教學用文具、紙張、耗材等。
			3,800	補校教學用文具紙張(班級業務費)。
			13,600	教學用文具紙張等(班級業務費)。
			9,600	社大、活動中心、國際會議廳等場地開放業務用文具紙張(收支對列)。
131,887	86,800	報章雜誌	79,750	
			15,400	活化教學用各項相關圖書等。
			53,200	圖書館新書、光碟、報章雜誌(班級設備費移列)。
			8,000	訂閱書報、雜誌等費用(班級材料費)。
			3,150	補校訂閱書報雜誌等費用(班級業務費)。
3,020	56,000	服裝	56,000	游泳池委外推展學校運動代表隊用服裝、鞋等，20人*1套*2,800元(收支對列)。
32,786	34,000	醫療用品(非醫療院所使用)	28,000	健康中心藥品。
1,799,631	1,182,820	其他用品消耗	1,044,300	
			1,450	補校專用垃圾袋(班級業務費)。
			3,000	補校消毒藥水及衛生清潔用品等(班級業務費)。
			41,460	補校教學用實驗材料、體育、衛生器材、指導活動資料製造、童軍材料等材料(班級材料費)。
			311,840	教學用實驗、體育、衛生器材及指導活動資料製造、音樂用零星器材配件、工藝家事材料、童子軍材料等(班級材料費)。
			39,000	補校教科書，39人*1,000元。
			30,000	消毒藥水、衛生紙及衛生清潔用品等(班級業務費)。
			49,000	教職員辦理公務會議或辦理活動等逾時誤

臺北市地方教育發展基金－臺北市立萬華國民中學

基金用途－國民教育計畫明細表

中華民國111年度

單位：新臺幣元

前年度決算數	上年度預算數	科 目	本 年 度 預 算 數	說 明
				餐餐盒費用，490人次*100元(班級業務費)。
			31,480	專用垃圾袋費(班級業務費)。
			2,000	補校教職員工辦公務會議或各項活動等逾時誤餐餐盒費用，20人次*100元(班級業務費)。
			25,000	活化教學各項比賽材料費等。
			20,000	活化教學用綜合活動領域適性輔導教學等材料。
			62,000	活化教學各領域及班級經營所需教學材料及教材。
			16,000	活化教學各領域相關會議逾時誤餐餐盒費用，160人次*100元。
			16,000	活化教學各項運動競賽、藝術比賽逾時誤餐餐盒費用，160人次*100元。
			1,000	輔導活動學生獎勵用品。
			17,400	輔導活動教學及適性評量測驗用紙等耗材。
			9,600	輔導活動會議逾時誤餐餐盒費用，96人次*100元。
			1,400	運動會會場佈置用紅布條、桌花、胸花等。
			28,400	運動會用各項體育用品、球類等器材。
			10,750	特殊教育教學所需各項教材(特教班)(特教班教學材料費)。
			8,000	特殊教育教學所需各項教材(身障班)(特教教學材料費)。
			6,000	教職員工辦理特殊教育會議或辦理活動等逾時誤餐餐盒費用，60人次*100元(特教教學材料費)。
			12,800	中小學角力比賽裁判、工作人員及服務學生比賽逾時誤餐餐盒費用，128人次*100元。
			1,200	中小學角力比賽紅布條等雜支。
			7,200	中小學角力賽比賽裁判專用哨子，24個*300元。

臺北市地方教育發展基金－臺北市立萬華國民中學

基金用途－國民教育計畫明細表

中華民國111年度

單位：新臺幣元

前年度 決算數	上年度 預算數	科 目	本 年 度 預 算 數	說 明
			9,800	中小學角力比賽用防護用品。
			69,000	游泳池委外推展學校體育教學、訓練、比賽所需用球、器具及運動醫療用品等耗材(收支對列)。
			14,400	游泳池委外業務營運管理督導會議、推展學校運動代表隊比賽提供逾時誤餐餐盒費用，144次*100元(收支對列)。
			43,260	社大、活動中心、國際會議廳等場地開放佈置、茶水、專用垃圾袋、雜支及清潔各項用品(收支對列)。
			1,200	暑期泳訓班教學環境佈置、消毒等耗材(收支對列)。
			20,000	活化校園餘裕空間清潔用品等耗材(收支對列)(新增)。
			2,760	性別平等教育宣導活動場地佈置耗材及各項教材等。
			3,300	性別平等教育委員會會議逾時誤餐餐盒費用，33人次*100元。
			2,000	國中課後社團活動用各項教材等。
			20,000	小田園教育種植區用種植箱、花盆槽等。
			20,000	小田園教育種植區實作菜苗、種子、培養土、肥料與基肥、椰磚、矽藻土、遮陰網、防蟲網等園藝資材。
			17,000	小田園教育園藝工具及各類耗材等。
			5,200	生涯發展教育體驗課材料用耗材。
			4,400	試務甄選逾時誤餐餐盒費用，44人次*100元。
			15,000	綠屋頂種植區所需澆灌系統等耗材。
			45,000	綠屋頂種植區所需澆水工具、種植箱(盆)、菜苗、種子、各式土壤、防蟲網、支架等耗材。
190,509	94,000	租金、償債、利息及相關手續費	81,000	
137,789	38,200	交通及運輸設備租金	28,000	較上年度預算數38,200元，減少10,200元。
137,789	38,200	車租	28,000	
			12,000	特殊教育教學校際交流租用交通車(班級業

臺北市地方教育發展基金－臺北市立萬華國民中學

基金用途－國民教育計畫明細表

中華民國111年度

單位：新臺幣元

前年度決算數	上年度預算數	科 目	本 年 度 預 算 數	說 明
				務費)。
			16,000	活化教學各項運動競賽、藝術比賽租用交通車。
52,720	55,800	雜項設備租金	53,000	較上年度預算數55,800元，減少2,800元。
52,720	55,800	雜項設備租金	53,000	
			29,600	運動會租用音響、帳篷、氣球拱門等設備。
			15,000	活化教學各項合唱、藝文比賽租用音響設備。
			4,800	電錶月租費，12月*400元(班級業務費)。
			2,880	悠遊卡刷卡機月租費，1臺*12月*240元(班級業務費)。
			720	配合預算編列至千元，增列進位數720元。
134,043	161,000	稅捐及規費(強制費)	191,000	
23,691	30,000	土地稅	45,000	較上年度預算數30,000元，增加15,000元。
23,691	30,000	一般土地地價稅	45,000	
			15,000	活化校園餘裕空間地價稅(收支對列)(新增)。
			30,000	游泳池委外經營地價稅(收支對列)。
30,114	35,000	房屋稅	50,000	較上年度預算數35,000元，增加15,000元。
30,114	35,000	一般房屋稅	50,000	
			15,000	活化校園餘裕空間房屋稅(收支對列)(新增)。
			35,000	游泳池委外經營房屋稅(收支對列)。
80,238	96,000	消費與行為稅	96,000	較上年度預算數96,000元，無增減。
80,238	96,000	營業稅	96,000	
			60,000	游泳池委外權利金及土地租金收入營業稅(收支對列)。
			36,000	場地開放收入營業稅(收支對列)。
4,172,023	4,716,000	會費、捐助、補助、分攤、照護、救濟與交流活動費	4,546,000	
214,000	208,000	捐助、補助與獎助	196,000	較上年度預算數208,000元，減少12,000元。
214,000	208,000	獎助學員生給與	196,000	
			10,000	教育關懷獎每校推薦1名學生獎助金。
			86,000	優秀學生獎學金，43班*2學期*1,000元。

臺北市地方教育發展基金－臺北市立萬華國民中學

基金用途－國民教育計畫明細表

中華民國111年度

單位：新臺幣元

前年度決算數	上年度預算數	科 目	本年度預算數	說 明
			100,000	捐款及孳息發放優秀學生獎學金等(收支對列)。
3,958,023	4,508,000	補貼、獎勵、慰問、照護與救濟	4,350,000	較上年度預算數4,508,000元，減少158,000元。
187,270	18,000	獎勵費用	97,800	
			18,000	依「臺北市公立高級中等以下學校獎勵教師獎金發放要點」發放之獎勵，5人*3,600元(班級業務費)。
			79,800	敬師活動費，133人*600元。
3,770,753	4,490,000	其他補貼、獎勵、慰問、照護與救濟	4,252,200	
			300	配合預算編列至千元，增列進位數300元。
			271,700	弱勢學生教科書補助費用，209人*1,300元。
			3,245,000	清寒學生餐費補助，295人*200日*55元。
			88,800	弱勢學生冷氣使用費補助費用，111人*800元。
			646,400	補助學校午餐使用有機蔬菜或有機米計畫，1,010人*40週*16元。
410,361	404,000	其他	393,000	
410,361	404,000	其他支出	393,000	較上年度預算數404,000元，減少11,000元。
410,361	404,000	其他	393,000	
			10,000	捐贈體育推廣各項業務經費等(收支對列)。
			20,000	退休人員紀念品，4人*5,000元(由教育局移列)。
			69,000	班級自治費，690人*2學期*50元。
			9,800	運動會用各項錦旗、獎牌、旗幟、號碼衣等。
			46,100	游泳池委外推展學校運動學生代表隊補助比賽報名費、住宿、誤餐費等(收支對列)。
			13,000	童軍教育登記費等各項費用，2團*6,500元。
			75,600	執行學生路隊安全導護費，3人*40週*10次*63元。
			500	配合預算編列至千元，增列進位數500元。
			99,400	中小學角力比賽用獎盃、獎牌等物品。

臺北市地方教育發展基金－臺北市立萬華國民中學

基金用途－國民教育計畫明細表

中華民國111年度

單位：新臺幣元

前年度 決算數	上年度 預算數	科 目	本 年 度 預 算 數	說 明
			40,000	中小學角力比賽裁判費用，20人*2天*1,000元。
			9,600	中小學角力比賽防護員費用，2人*16小時*300元。

臺北市地方教育發展基金－臺北市立萬華國民中學

基金用途－一般行政管理計畫明細表

中華民國111年度

單位：新臺幣元

前年度 決算數	上年度 預算數	科 目	本 年 度 預 算 數	說 明
26,079,618	26,826,000	合計	26,290,000	
23,701,788	23,966,000	用人費用	23,478,000	
15,737,854	15,852,000	正式員額薪資	15,312,000	較上年度預算數15,852,000元，減少540,000元。
14,559,874	14,760,000	職員薪金	14,220,000	教職員20人薪金(詳用人費用彙計表)。
1,177,980	1,092,000	工員工資	1,092,000	工員3人薪金(詳用人費用彙計表)。
733,508	926,328	超時工作報酬	896,180	較上年度預算數926,328元，減少30,148元。
733,508	926,328	加班費	896,180	
			881,002	不休假出勤加班費。
			15,178	職員辦理各項業務加班費(統籌業務費)。
3,786,710	3,741,500	獎金	3,629,000	較上年度預算數3,741,500元，減少112,500元。
1,731,209	1,760,000	考績獎金	1,715,000	依考績法規定核發之獎金。
2,055,501	1,981,500	年終獎金	1,914,000	依規定於年節加發之獎金。
1,400,493	1,390,272	退休及卹償金	1,550,640	較上年度預算數1,390,272元，增加160,368元。
1,336,065	1,302,912	職員退休及離職金	1,463,280	提撥退撫基金。
64,428	87,360	工員退休及離職金	87,360	提撥勞工退休準備金。
2,043,223	2,055,900	福利費	2,090,180	較上年度預算數2,055,900元，增加34,280元。
1,402,448	1,387,260	分擔員工保險費	1,389,540	分擔公保、勞保、健保費。
210,549	332,640	員工通勤交通費	332,640	
			15,120	職員上下班交通費，2人*12月*630元。
			317,520	職員上下班交通費，21人*12月*1,260元。
430,226	336,000	其他福利費	368,000	休假旅遊補助費。
2,002,731	2,351,000	服務費用	2,349,000	
30,000	29,232	郵電費	29,432	較上年度預算數29,232元，增加200元。
30,000	29,232	電話費	29,432	校園安全保全專線電話費用。
1,205,331	1,503,368	一般服務費	1,521,168	較上年度預算數1,503,368元，增加17,800元。
1,158,531	1,455,368	外包費	1,475,168	
			320,000	消化超額職工8人(技工、工友)業務外包費。
			1,155,168	校警勞務外包費，2人*12月*48,132元。
46,800	48,000	體育活動費	46,000	文康活動費，本校編列教職員20人，工員3

臺北市地方教育發展基金－臺北市立萬華國民中學

基金用途－一般行政管理計畫明細表

中華民國111年度

單位：新臺幣元

前年度 決算數	上年度 預算數	科 目	本 年 度 預 算 數	說 明
				人，合計23人，每人編列2,000元。
669,000	720,000	專業服務費	700,000	較上年度預算數720,000元，減少20,000元。
669,000	720,000	其他專業服務費	700,000	校園安全機械定點、機動巡邏等保全費用。
98,400	98,400	公共關係費	98,400	較上年度預算數98,400元，無增減。
98,400	98,400	公共關係費	98,400	校長特別費，12月*8,200元。
372,499	507,000	材料及用品費	461,000	
372,499	507,000	用品消耗	461,000	較上年度預算數507,000元，減少46,000元。
372,499	507,000	辦公(事務)用品	461,000	
			460,842	統籌業務費計算如下：普通班37班、特殊班3班，1,290元*15班*12月=232,200元，810元*15班*12月=145,800元，640元*10班*12月=76,800元，補校3班，645元*3班*12月=23,220元，以上合計478,020元，除依實際需求移列加班費15,178元、護理師公會會費2,000元外，其餘如列數。
			158	配合預算編列至千元，增列進位數158元。
2,600	2,000	會費、捐助、補助、分攤、照護、救濟與交流活動費	2,000	
2,600	2,000	會費	2,000	較上年度預算數2,000元，無增減。
2,600	2,000	職業團體會費	2,000	護理師2人公會會費(統籌業務費)。

臺北市地方教育發展基金－臺北市立萬華國民中學

基金用途－建築及設備計畫明細表

中華民國111年度

單位：新臺幣元

前年度 決算數	上年度 預算數	科 目	本 年 度 預 算 數	說 明
8,626,113	5,782,000	合計	9,434,000	
8,626,113	5,782,000	購建固定資產、無形資產及非理財 目的之長期投資	9,434,000	
4,874,799	2,001,000	購建固定資產	1,220,000	
4,874,799	2,001,000	一般建築及設備計畫	1,220,000	
		班級設備	289,100	
		購置機械及設備	152,100	
			81,000	汰換單槍投影機(3,000以上ANSI流明，含安裝)，3臺*27,000元(教務處)。
			47,000	汰換單槍投影機(5,000以上ANSI流明，含安裝)1臺(教務處)。
			24,100	新購移動式落地鏡面(90cm*180cm)1組(體育組)。
		購置交通及運輸設備	65,000	
			45,000	新購雙頻無線麥克風1支(訓育組)。
			20,000	新購混音器(500*90*440mm，12道音軌)1套
		購置雜項設備	72,000	
			30,000	新購數位電視(55吋以上，含播放器及安裝)1臺。
			42,000	新購食器消毒保管器(桌上型高壓蒸氣消毒)1具(衛生組)。
		特殊班設備	40,000	
		購置雜項設備	40,000	
			40,000	新購冷氣機(窗型4KW含基本安裝)，2臺*20,000元(特教組)。
		資訊設備	867,900	
		購置機械及設備	867,900	
			195,000	汰換網路及資訊周邊設備(電腦專案計畫)。
			590,400	汰換桌上型電腦(含顯示器)，24部*24,600元(電腦專案計畫)。

臺北市地方教育發展基金－臺北市立萬華國民中學

基金用途－建築及設備計畫明細表

中華民國111年度

單位：新臺幣元

前年度 決算數	上年度 預算數	科 目	本 年 度 預 算 數	說 明
			82,500	汰換筆記型電腦，3部*27,500元(電腦專案計畫)。
		開放學校場地	23,000	
		購置雜項設備	23,000	
			23,000	汰換活動中心場地開放用飲水機1座(收支對列)。
4,874,799	2,001,000	校園設備		
2,600,275	1,193,000	購置機械及設備		
1,554,090	717,000	購置交通及運輸設備		
720,434	91,000	購置雜項設備		
	36,000	購置無形資產	36,000	
	36,000	一般建築及設備計畫	36,000	
		資訊設備	36,000	
		購置電腦軟體	36,000	
			36,000	電腦教學軟體費(電腦專案計畫)。
	36,000	校園軟體設備		
	36,000	購置電腦軟體		
3,751,314	3,745,000	遞延支出	8,178,000	
3,751,314	3,745,000	一般建築及設備計畫	8,178,000	
		運動場整修工程	4,994,000	
		其他遞延支出	4,994,000	
			4,569,422	一、施工費。
			333,568	二、委託技術服務費(總包價法)。
			91,010	三、工程管理費(按施工費約2%提列)。
		歷史建物-活動中心修復及再利用計畫	1,650,000	
		遞延修繕房屋建築支出	1,650,000	
			1,650,000	委託技術服務費(總包價法)。
		消防安全設備改善工程	1,534,000	
		遞延修繕房屋建築支出	1,534,000	
			1,404,000	一、施工費。
			102,492	二、委託技術服務費(總包價法)。

臺北市地方教育發展基金－臺北市立萬華國民中學

基金用途－建築及設備計畫明細表

中華民國111年度

單位：新臺幣元

前年度 決算數	上年度 預算數	科 目	本 年 度 預 算 數	說 明
			27,508	三、工程管理費(按施工費約2%提列)。
3,751,314	3,745,000	校園整修工程		
3,751,314	3,745,000	遞延修繕房屋建築支出		

本 頁 空 白

預 算 參 考 表

臺北市地方教育發展基金－臺北市立萬華國民中學

預計平衡表

中華民國111年12月31日

單位：新臺幣千元

109年(前年) 12月31日 決算數	科 目	111年12月31日 預計數	110年12月31日 預計數	比較增減(-)
6,490,697	資產合計	6,472,427	6,483,270	-10,843
6,490,697	資產	6,472,427	6,483,270	-10,843
28,365	流動資產	10,095	20,938	-10,843
27,665	現金	9,395	20,238	-10,843
27,665	銀行存款	9,395	20,238	-10,843
700	預付款項	700	700	
700	預付費用	700	700	
10,952	投資、長期應收款項、貸墊款及準備金	10,952	10,952	
10,952	準備金	10,952	10,952	
2,995	退休及離職準備金	2,995	2,995	
7,957	其他準備金	7,957	7,957	
6,451,380	其他資產	6,451,380	6,451,380	
6,451,380	什項資產	6,451,380	6,451,380	
48	暫付及待結轉帳項	48	48	
6,451,332	代管資產	6,451,332	6,451,332	
6,490,697	負債及基金餘額合計	6,472,427	6,483,270	-10,843
6,463,971	負債	6,463,971	6,463,971	
7,651	流動負債	7,651	7,651	
6,929	應付款項	6,929	6,929	
6,711	應付代收款	6,711	6,711	
218	應付費用	218	218	
722	預收款項	722	722	
722	預收收入	722	722	
6,456,320	其他負債	6,456,320	6,456,320	
6,456,320	什項負債	6,456,320	6,456,320	
1,539	存入保證金	1,539	1,539	
2,995	應付退休及離職金	2,995	2,995	
6,451,332	應付代管資產	6,451,332	6,451,332	
455	暫收及待結轉帳項	455	455	
26,726	基金餘額	8,456	19,299	-10,843
26,726	基金餘額	8,456	19,299	-10,843
26,726	基金餘額	8,456	19,299	-10,843
26,726	累積餘額	8,456	19,299	-10,843

註：1.信託代理與保證資產(負債)前年度決算數300,000元，上年度預計數300,000元，本年度預計數300,000元。2.或有資產(負債)0元。3.本基金自93年度起，本固定項目分開原則，將屬長期固定帳項，包括固定資產251,156,089元、無形資產62,547元及長期債務0元等，另立帳類管理，未納入本表。

臺北市地方教育發展基金

各項費用

中華民國

前年度 決算數	上年度 預算數	計畫別		合計	國民教育計畫
		用途別科目			
279,793,126	275,188,000	合計		270,573,000	234,849,000
251,962,780	252,878,000	用人費用		245,527,000	222,049,000
116,352,959	111,084,000	正式員額薪資		108,120,000	92,808,000
115,174,979	109,992,000	職員薪金		107,028,000	92,808,000
1,177,980	1,092,000	工員工資		1,092,000	
7,095,702	6,853,116	聘僱及兼職人員薪資		6,512,736	6,512,736
636,480	634,476	聘用人員薪金		658,416	658,416
6,459,222	6,218,640	兼職人員酬金		5,854,320	5,854,320
1,214,412	1,902,685	超時工作報酬		1,885,360	989,180
1,214,412	1,902,685	加班費		1,885,360	989,180
26,421,226	27,941,810	獎金		27,783,302	24,154,302
11,820,337	13,977,000	考績獎金		14,186,000	12,471,000
14,600,889	13,964,810	年終獎金		13,597,302	11,683,302
85,767,833	90,657,984	退休及卹償金		86,631,312	85,080,672
85,703,405	90,570,624	職員退休及離職金		86,543,952	85,080,672
64,428	87,360	工員退休及離職金		87,360	
15,110,648	14,438,405	福利費		14,594,290	12,504,110
10,906,026	9,532,200	分擔員工保險費		9,590,796	8,201,256
287,000	491,200	傷病醫藥費		491,200	491,200
1,028,800	1,513,260	員工通勤交通費		1,513,260	1,180,620
2,888,822	2,901,745	其他福利費		2,999,034	2,631,034
8,107,826	8,587,000	服務費用		7,990,000	5,641,000
1,767,540	2,548,263	水電費		1,734,811	1,734,811
1,555,361	1,928,039	工作場所電費		1,524,000	1,524,000
211,489	110,224	工作場所水費		210,811	210,811
690	510,000	氣體費			
177,192	202,812	郵電費		188,832	159,400
13,488	20,000	郵費		17,000	17,000
163,704	182,812	電話費		171,832	142,400
78,813	143,010	旅運費		126,850	126,850
75,453	135,910	國內旅費		119,750	119,750

一 臺北市立萬華國民中學

彙計表

111年度

單位：新臺幣元

一般行政管理計畫	建築及設備計畫				
26,290,000	9,434,000				
23,478,000					
15,312,000					
14,220,000					
1,092,000					
896,180					
896,180					
3,629,000					
1,715,000					
1,914,000					
1,550,640					
1,463,280					
87,360					
2,090,180					
1,389,540					
332,640					
368,000					
2,349,000					
29,432					
29,432					

臺北市地方教育發展基金

各項費用

中華民國

前年度 決算數	上年度 預算數	計畫別		合計	國民教育計畫
		用途別科目			
3,360	3,500	貨物運費		3,500	3,500
	3,600	其他旅運費		3,600	3,600
127,846	180,700	印刷裝訂與廣告費		178,100	178,100
127,846	180,700	印刷及裝訂費		178,100	178,100
2,164,242	1,721,771	修理保養及保固費		1,940,803	1,940,803
1,683,452	1,122,380	一般房屋修護費		1,355,652	1,355,652
113,415	129,391	機械及設備修護費		151,591	151,591
367,375	470,000	雜項設備修護費		433,560	433,560
	800	保險費		800	800
	800	其他保險費		800	800
1,540,683	2,238,904	一般服務費		2,334,664	813,496
20,702	26,496	佣金、匯費、經理費及手續費		24,840	24,840
1,239,031	1,926,408	外包費		2,043,824	568,656
280,950	286,000	體育活動費		266,000	220,000
2,153,110	1,452,340	專業服務費		1,386,740	686,740
1,066,060	333,940	講課鐘點、稿費、出席審查及查詢費		333,940	333,940
32,550	65,600	委託檢驗(定)試驗認證費		63,200	63,200
2,300	1,600	試務甄選費		1,600	1,600
232,000		電腦軟體服務費			
820,200	1,051,200	其他專業服務費		988,000	288,000
98,400	98,400	公共關係費		98,400	
98,400	98,400	公共關係費		98,400	
6,186,871	2,564,000	材料及用品費		2,409,000	1,948,000
3,680,658	565,980	使用材料費		638,600	638,600
3,680,658	565,980	設備零件		638,600	638,600
2,506,213	1,998,020	用品消耗		1,770,400	1,309,400
538,889	638,400	辦公(事務)用品		562,350	101,350
131,887	86,800	報章雜誌		79,750	79,750
3,020	56,000	服裝		56,000	56,000
32,786	34,000	醫療用品(非醫療院所使用)		28,000	28,000
1,799,631	1,182,820	其他用品消耗		1,044,300	1,044,300

一 臺北市立萬華國民中學

彙計表

111年度

單位：新臺幣元

一般行政管理計畫	建築及設備計畫				
<p>1,521,168</p> <p>1,475,168</p> <p>46,000</p> <p>700,000</p> <p>700,000</p> <p>98,400</p> <p>98,400</p> <p>461,000</p> <p>461,000</p> <p>461,000</p>					

臺北市地方教育發展基金

各項費用

中華民國

前年度 決算數	上年度 預算數	計畫別 用途別科目	合計	國民教育計畫
190,509	94,000	租金、償債、利息及相關手續費	81,000	81,000
137,789	38,200	交通及運輸設備租金	28,000	28,000
137,789	38,200	車租	28,000	28,000
52,720	55,800	雜項設備租金	53,000	53,000
52,720	55,800	雜項設備租金	53,000	53,000
8,626,113	5,782,000	購建固定資產、無形資產及非理財目的 之長期投資	9,434,000	
4,874,799	2,001,000	購建固定資產	1,220,000	
2,600,275	1,193,000	購置機械及設備	1,020,000	
1,554,090	717,000	購置交通及運輸設備	65,000	
720,434	91,000	購置雜項設備	135,000	
	36,000	購置無形資產	36,000	
	36,000	購置電腦軟體	36,000	
3,751,314	3,745,000	遞延支出	8,178,000	
3,751,314	3,745,000	遞延修繕房屋建築支出	3,184,000	
		其他遞延支出	4,994,000	
134,043	161,000	稅捐及規費(強制費)	191,000	191,000
23,691	30,000	土地稅	45,000	45,000
23,691	30,000	一般土地地價稅	45,000	45,000
30,114	35,000	房屋稅	50,000	50,000
30,114	35,000	一般房屋稅	50,000	50,000
80,238	96,000	消費與行為稅	96,000	96,000
80,238	96,000	營業稅	96,000	96,000
4,174,623	4,718,000	會費、捐助、補助、分攤、照護、救濟 與交流活動費	4,548,000	4,546,000
2,600	2,000	會費	2,000	
2,600	2,000	職業團體會費	2,000	
214,000	208,000	捐助、補助與獎助	196,000	196,000
214,000	208,000	獎助學員生給與	196,000	196,000
3,958,023	4,508,000	補貼、獎勵、慰問、照護與救濟	4,350,000	4,350,000
187,270	18,000	獎勵費用	97,800	97,800
3,770,753	4,490,000	其他補貼、獎勵、慰問、照護與救濟	4,252,200	4,252,200
410,361	404,000	其他	393,000	393,000

一 臺北市立萬華國民中學

彙計表

111年度

單位：新臺幣元

一般行政管理計畫	建築及設備計畫				
	9,434,000				
	1,220,000				
	1,020,000				
	65,000				
	135,000				
	36,000				
	36,000				
	8,178,000				
	3,184,000				
	4,994,000				
2,000					
2,000					
2,000					

臺北市地方教育發展基金

各項費用

中華民國

前年度 決算數	上年度 預算數	計畫別 用途別科目	合計	國民教育計畫
410,361	404,000	其他支出	393,000	393,000
410,361	404,000	其他	393,000	393,000

一臺北市立萬華國民中學

彙計表

111年度

單位：新臺幣元

一般行政管理計畫	建築及設備計畫				

臺北市地方教育發展基金－臺北市立萬華國民中學

員工人數彙計表

中華民國111年度

單位：人

計 畫 及 項 目	上年度最高可 進用員額數	本年度 增減(-)數	本年度最高可 進用員額數	說 明
合計	143	-10	133	
國民教育計畫部分	119	-9	110	
職員	118	-9	109	
聘用	1		1	
一般行政管理計畫部分	24	-1	23	
職員	21	-1	20	
技工	1		1	
工友	2		2	

註：1.本表約僱、聘用係指奉准有案之約聘僱人員。

2.外包費編列救生員1人、校警外包2人、清潔外包費等計204萬3,824元。

本 頁 空 白

臺北市地方教育發展基金

用人費用

中華民國

計畫及項目	合計	正式 員額 薪資	聘僱 人員 薪資	超時 工作 報酬	津貼	獎 金		
						年終獎金	考績獎金	其他
合計	245,527,000	108,120,000	658,416	1,885,360		13,597,302	14,186,000	
國民教育計畫	222,049,000	92,808,000	658,416	989,180		11,683,302	12,471,000	
職員薪金	92,808,000	92,808,000						
聘用人員 薪金	658,416		658,416					
兼職人員 酬金	5,854,320							
加班費	989,180			989,180				
考績獎金	12,471,000						12,471,000	
年終獎金	11,683,302					11,683,302		
職員退休 及離職金	85,080,672							
分擔員工 保險費	8,201,256							
傷病醫藥 費	491,200							
員工通勤 交通費	1,180,620							
其他福利 費	2,631,034							
一般行政管理計畫	23,478,000	15,312,000		896,180		1,914,000	1,715,000	
職員薪金	14,220,000	14,220,000						
工員工資	1,092,000	1,092,000						
加班費	896,180			896,180				
考績獎金	1,715,000						1,715,000	
年終獎金	1,914,000					1,914,000		
職員退休 及離職金	1,463,280							

一 臺北市立萬華國民中學

彙計表

111年度

單位：新臺幣元

退休及卹償金		資遣費	福 利 費					提繳費	兼任 人員 用人 費用
退休金	卹償金		分擔 保險費	傷病 醫藥費	提撥 福利金	員工通勤 交通費	其他		
86,631,312			9,590,796	491,200		1,513,260	2,999,034	5,854,320	
85,080,672			8,201,256	491,200		1,180,620	2,631,034	5,854,320	
85,080,672			8,201,256	491,200		1,180,620	2,631,034	5,854,320	
1,550,640			1,389,540			332,640	368,000		
1,463,280									

臺北市地方教育發展基金

用人費用

中華民國

計畫及項目	合計	正式 員額 薪資	聘僱 人員 薪資	超時 工作 報酬	津貼	獎 金		
						年終獎金	考績獎金	其他
工員退休 及離職金	87,360							
分擔員工 保險費	1,389,540							
員工通勤 交通費	332,640							
其他福利 費	368,000							

註：1.本表兼任人員用人費用，係學校教職員兼課或請假代課鐘點費。2.外包費編列救生員1人、校警外包2人、清潔外包費等計204萬3,824元。

—臺北市立萬華國民中學

彙計表

111年度

單位：新臺幣元

退休及卹償金		資遣費	福 利 費					提繳費	兼任人員用人費用
退休金	卹償金		分擔保險費	傷病醫藥費	提撥福利金	員工通勤交通費	其他		
87,360			1,389,540			332,640	368,000		

臺北市地方教育發展基金

聘用及約僱

中華民國

區分及職稱	人數	擔任工作	聘用或約僱起訖期間	薪點	年需經費
合計	1				882,874
聘用人員小計	1				882,874
專業人員	1				882,874
聘用人員(440)	1	學校心理師辦理校園三級預防工作	111/1/1-111/12/31	440	882,874

—臺北市立萬華國民中學

人員明細表

111年度

單位：新臺幣元

小計	月 支			離職 儲金	經費來源 及其科目
	折合 金額	勞保 保險費	健康 保險費		
54,868	54,868				國民教育計畫

臺北市地方教育發展基金－臺北市立萬華國民中學

單位（或計畫）成本分析表

中華民國111年度

單位：新臺幣千元

計畫別	單位	單位成本(元)或 平均利(費)率	數量	預算數	說明
合計				270,573	
國民教育計畫				234,849	
一般行政管理計畫				26,290	
建築及設備計畫				9,434	

臺北市地方教育發展基金－臺北市立萬華國民中學

5年來主要業務計畫分析表

中華民國111年度

單位：新臺幣千元

年度及項目	單位	數量	單位成本(元)或 平均利(費)率	金額	說明
(本)年度預算數					
國民教育計畫				234,849	
(上)年度預算數					
國民教育計畫				242,580	
(前)年度決算數					
國民教育計畫				245,087	
(108)年度決算數					
國民教育計畫				249,549	
(107)年度決算數					
國民教育計畫				253,702	

臺北市地方教育發展基金－臺北市立萬華國民中學

資本資產明細表

中華民國111年度

單位：新臺幣千元

項 目	取得成本 (期初餘額)	以前年度 累計折舊/ 長期投資 評 價	本 年 度 變 動				本年度累計折 舊/長期投資 評價變動數	期末餘額	
			增加		減少				主要增減 原因說明
			金額	類型	金額	類型			
合計	416,890	155,725	1,256		20		11,183	251,219	
土地改良物	8,617	8,531						86	
房屋及建築	325,611	78,208					5,861	241,542	
機械及設備	35,050	28,082	1,020	增置			3,514	4,475	
交通及運輸 設備	9,598	7,039	65	增置			493	2,131	
雜項設備	37,968	33,866	135	增置			1,315	2,922	
電腦軟體	46		36	增置	20	無形資 產攤銷		63	